



### 大好きな平泉寺

### わたしたちがご案内します



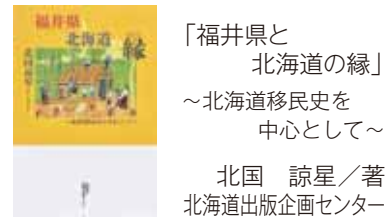
特集 勝山市のESD..... 2~8ページ



### おすすめ図書

勝山市立図書館 ☎88-6000  
ホームページ <http://tosyokan.city.katsuyama.fukui.jp/>

#### 一般図書



「福井県と北海道の縁」  
～北海道移民史を中心として～  
北国 諒星／著  
北海道出版企画センター

歴史上、福井県人は北海道に何を遺したのか？福井県人の北海道移民史を中心に、幕末・維新時における山間小藩・大野藩の蝦夷地での活躍や、明治2年創設の役所「開拓使」に出仕していた2人の人物の活躍などを描く。

#### 中学生図書



「拝啓バンクス ノットデッドさま」  
石川 宏千花／作  
くもん出版

高校1年生の晴己は、中学2年生の弟・右哉と、多摩地区のはずれの古アパートで暮らしている。アルバイトで生活費を稼ぎ、ギリギリの生活を送る兄弟には、心の支えとなる音楽・パンクロックと、「いつか兄弟でバンドを組む」という夢があった…。

#### 子ども図書



「こまったこまった サンタクロース」  
エロー・ル・カイン／え  
ほるぶ出版

今夜は、クリスマス・イブ。サンタクロースがプレゼントをどっさり持って、5階建ての建物にやってきました。くつ下を探して、おもちゃを入れてあげようと思ったサンタクロースですが、ここには煙突がありません。どうやって入ったらいいのでしょうか…。

**勝山唯一のアルビオン専門店**

ALBION 健康美肌 **ボンタマキ**

クリスマスプレゼントにタマキニメ  
ショールやマスク、手袋など小物も充実しています。

カイロプラクティック  
肩こり、腰痛などの悩みなど。なんでもご相談ください。

住所：勝山市元町1丁目9-21-3 TEL：0779-87-2613  
営業時間：10:00~19:00 定休日：第1,3月曜日,第2,4,5日曜日

広告のお申し込みは未来創造課まで

**調理補助**

内容▶ごはん、お味噌汁、調理盛付、調理器具洗浄など  
時間▶5:00~18:15の間で6~8h  
給与▶時給950円~  
休日▶シフト制  
待遇▶時給に賞与相当分込み・昇給あり  
勤務地▶勝山市内の病院  
応募▶電話連絡の上、日時決定後に履歴書持参で面接にお越しください。  
※受付/月~金9:00~18:00

勝山市内の病院で **調理補助**

※業務内容※  
ごはん、お味噌汁、調理盛付、調理器具洗浄など  
**時給950円**

株式会社 フォーカル・トラスト  
福井市問屋町4丁目1207 マジックスクエアF  
☎0776-24-0565 担当/保田佳

こんな方にオススメ!

コロナの影響で県外から様子を見に行けない  
施設の入所などで家を空けることになった

空き家の管理はおまかせください

選べる2つのプラン  
☆外観だけ  
☆外観+家の中

オプションサービスもいろいろ  
◆屋根雪下ろし  
◆草刈り  
◆不用品処分など

北八グループ (有)ユキチ産業  
かたづけハッチくん事業部  
福井県勝山市沢町2丁目11-8  
0120-87-0684

家族葬ホール しおん **メモリーナ紫苑 勝山会館**

家族葬・一般葬・多目的施設貸出

「感染防止徹底宣言」  
●事前に準備しておくものはあるの？  
●いざというときはどうすればいいの？  
葬儀の悩みや不安をお気軽にご相談ください。

24時間365日対応 〒911-0034 勝山市滝波町5丁目315  
事前相談・事前見積り無料 TEL(0779)64-5618

心に寄り添う 株式会社 **パシオン**





# このまち 伝えたい 勝山のこと

## 平泉寺小学校 未来の語り部育てる

SDGsの目標



案内の様子を動画で



「緊張するけど楽しみ」一乗小（福井市）の到着を待つ児童に声をかけると、そんな答えが返って来ました。

11月18日、平泉寺小5、6年生14人が、一乗小（福井市）5、6年生9人を招待し、昨年日本遺産に認定された白山平泉寺の観光ガイドを務めました。

これは、平泉寺小のESDの取り組みの一つ「未来の語り部学習」の一環で行われたもので、地元の歴史、文化を未来に語りつぎ、広く発信することを目的としています。

石がテーマの日本遺産として、一乗谷朝倉氏遺跡が同時に認定されたことから両校の交流が始まり、昨年は一乗小が平泉寺小を招き、同遺跡を案内しました。

そのお返しにと、今年は平泉寺小児童が、白山平泉寺の観光ガイドとして一乗小をもてなそうと、6月から市職員を講師に学習とリハーサルを重ね、白山平泉寺の歴史を学びました。

**クイズで楽しくご案内**  
東尋坊跡から旧境内を通り、若宮八幡宮の大杉までを約1時間で巡りました。

平泉寺小児童は、おそろいの法被に身を包み、学んだことをクイズにして出題するなど、楽しませながら案内する工夫をしていました。

一乗小児童も、初めて知る白山平泉寺の歴史に驚きながら「東尋坊はどんなお坊さんだったの」などの質問をし、その理解を深めました。

**ESDが盛んな勝山市**  
平泉寺小は、大好きな平泉寺の魅力をもっと知ってもらおうと、一般の観光客のガイドにも挑戦するそうです。

勝山市では、このような学習により地域愛を持った子どもたちが、持続可能な社会の創りに育つことを目指し、公立全12小中学校がユネスコスクールに加盟してESDを推進しています。

### 今までの成果だせた



北坂 閃理さん (平泉寺小5年)

しゃべり出しや説明資料を出すタイミングを工夫して、うまく説明できました。観光ガイドはとても楽しかったです。

来年も一乗小との交流が楽しみです。一乗谷のことをたくさん知りたいです。

### また来てみたい



小林 一輝さん (一乗小6年)

平泉寺は、自然と歴史があっという間とよく似ていると感じました。平泉寺の中に入ったのは初めてで、御手洗池が印象に残りました。

説明はわかりやすく、クイズで僧侶のやりの指し棒を使ったのが面白かったです。

## 白山平泉寺の歴史と魅力を学ぶ



6月から約5か月間、市の観光担当職員や学芸員から、白山平泉寺について学んだり、案内のリハーサルの際にアドバイスを受けたりするなどして、観光ガイドとして必要な知識や心構えを養いました。



平泉寺の歴史と魅力を学び、自分たちで工夫してPRしようとする姿勢に感動しました。日本遺産への認定をきっかけに交流がはじまった、一乗谷との連携も楽しみです。

阿部 来 (市学芸員)

## 手作りコケリウムをプレゼント



一乗小の児童に喜んでもらおうと、児童たちが自宅の苔や石などを持ちより、恐竜のフィギュアの入った100%平泉寺産の苔のテラリウムを制作。案内終了後、一乗小児童に手渡されました。

### 用語解説

**ESD** Education for Sustainable Developmentの略で「持続可能な開発のための教育」と訳される。持続可能な社会づくりの担い手を育む教育

**SDGs** Sustainable Development Goalsの略で「持続可能な開発目標」と訳される。2030年までに世界中のみんなで目指す17の目標

**ユネスコスクール** 地球規模の諸問題に若者が対処できるような教育手法の開発・発展を目的に活動

勝山市のESDの歩み

豊かな自然と古い歴史がある勝山市。山岸正裕市長が、平成12年の市長就任から掲げる「エコ・コミュニティ・パーク」の理念のもと、地域の魅力を発掘・発信する活動が広まりました。平成21年には市内全域をエリアとする「恐竜渓谷ふくい勝山ジオパーク」として日本ジオパーク（\*2）に認定されるなど、地域の魅力を学ぶ場が豊富です。

このような土地柄から環境教育が盛んで、平成24年5月には第20回環境自治体会議（\*3）が当市で開催され、全国に勝山市の持続可能なまちづくりを発信しました。その機運に乗り、さらに環境教育を発展させるため、勝山市はESDを推進するユネスコスクールに公立全12小中学校が加盟することを旨とし、平成26年4月に承認されました。また、令和2年2月には、勝山市として地域ESD活動推進拠点に登録。

自治体全体で登録されたのは当市が初めてで、他機関と連携して、ESDやSDGsに関する研修や小中学校での授業づくりを支援しています。\*1 まち全体を屋根のない博物館とみなすまちづくりの取り組み \*2 大地（ジオ・Geo）の公園（パーク・Park）を意味し、地球を学び、丸ごと楽しむことができる場所 \*3 現在は「持続可能な地域創造ネットワーク」として活動

進化を続ける勝山市のESD

勝山市は、持続可能なまちづくりを目指すために、ジオパークにエコ・コミュニティの理念とSDGsを統合して、地域のまちづくり活動や学習を推進しています。こうした地域の学習に学校が参加するようになり、ジオパークを学習に取り入れたことで各校のESDは大きく発展しました。

また、教科の学習など学校での様々な活動とSDGsをひもづけることにより、子どもたちがSDGsを学活生活の中で意識することにも取り組み始めました。SDGsを取り入れた勝山市のESDとジオパークは、相互に連携し、持続可能なまちづくりを押し進める強力なエンジンとなっています。



各校取り組みの一例をご紹介します

勝山南部中学校



伊豆蔵 和貴教諭

SDGsを授業に取り入れるメリットは、複雑なことを簡単に焦点化して考えられることです。生徒たちが社会に関心を持ち、自分事としてとらえるための思考ツールとして利用していきたいです。



和田 倅奈さん(3年)

総合計画のアンケートで雪が多いことに市民が困っていることが分かり「13気候変動に具体的な対策を」の達成に取り組むことが住み続けられるまちづくりにつながると考えました。みんなで勝山市のことを考えるのは楽しかったです。

11月19日、3年3組の生徒25人が、SDGsを取り入れた社会科の授業を受けました。

伊豆蔵教諭が財政の仕組みを説明したのち、第5次勝山市総合計画の6つの基本的視点にSDGsの目標をあてはめ「大事だと思うものを3つ選び、その理由を考えてください」と生徒に指示。

6つのグループに分かれた生徒は、どうすれば住みやすいまちになり、人口減少を抑えられるかを真剣に話し合いました。



勝山中部中学校



伝統的に行われている浄土寺川とその周辺地域を舞台にした地域環境調査美化活動に今年度も取り組みました。

環境美化委員会が中心となって企画し、全校生徒に「協働」と「地域への貢献」を投げかけました。暑い中でしたが、全校生徒が地域の環境を次の世代につなぐことを意識して取り組むことができました。



勝山北部中学校



例年、「服のカプロジェクト」に参加しています。今年度も、1年生がSDGsに取り組む企業の一つであるGUの方に来ていただき、プロジェクトの概要を伺ったり質問をしたりしました。

今後は資源回収などを通して服を回収し、世界の生活に困っている方に服を届けるこのプロジェクトに本格的に参加していきます。



全国的なESDの状況は？ 日本が提案し国連総会で採択された「持続可能な開発のための教育の10年」が平成17年に始まり、世界的に弾みがつきました。日本のユネスコスクール加盟校は、平成20年に78校だったのが、現在1100校を超え、全国的に盛り上がっています。今年度から学習指導要領が改定され、ESDやSDGsの精神にあふれたものになり大きく進展しています。

勝山市のESDの特徴は？ 勝山市は長年地域学習に取り組



池端 弘久さん (北陸ESD推進コンソーシアム)

勝山市のESDは、外部からどう評価されているのでしょうか。 広く各地のESDに携わり、勝山市にも協力いただいている、北陸ESD推進コンソーシアムのコーディネーター 池端弘久さんにお聞きしました。



最後に勝山市民にメッセージを 私、勝山市から流れ出る水が近隣の都市を潤しているイメージを持っています。同じように勝山市で生まれたESDやSDGsの新しい風が遠くの地域へ届けばと思います。

勝山市の今後の課題は？ これまで以上に、地域で取り組んできた保全活動などが、ESDやSDGsでどんな価値を持っているのかを理解し、次の段階に進めていくことが非常に大事です。

また、全国でも全校がユネスコスクールに加盟するのは珍しいケースで、市を挙げた組織的な取り組みとして注目されていると思います。

### 小中だけでは終わらない 勝高生の「勝山人学習」



かっちゃん創生プランを市長に提案

市内にある県立勝山高校では、平成30年度から、生徒に地元のことを知ってもらう総合学習「勝山人」をスタートさせました。この学習は高校の3年間を通じて行われ、1年次は地域について学び、2年次は勝山市と他地域を比較、3年次に地域課題の解決や活性化策を「かっちゃん創生プラン」として発表します。

この学習には勝山市も協力し、職員が生徒の質問に答えたり、生徒がまとめたプランにアドバイスなどを行っています。

校内の発表で優秀だったプランは、磨きをかけて市長に直接提案されます。



### 中学生が施策提案



中学生のまちづくりへの参画を市長に直接提案する生徒

平成29年度から、中学生と市長と語る会を開催。各校生徒会が生徒の意見をまとめ、市長に直接まちづくりの施策を提案します。

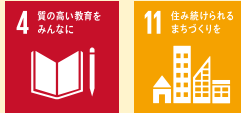


### NIEで活動発信



新聞記事からフードロスについて考える村岡小児童

今年度から、教育に新聞を活用するNIEの取組を全小中学校が開始。新聞を通じて地域や社会について学び活動を発信します。



### 成器南小学校



雪室を見学

校区内の食について調査。おいしい食材を生産する生産者に話を聞いたり、食材を貯蔵している雪室を見学したりしました。



### 成器西小学校



浄土寺川の水質調査

校区を流れる浄土寺川で、ホタルが多く飛び交う理由を調べるために、環境指標生物をもとに水質検査にチャレンジしました。



### 村岡小学校



斜面の下草刈り

地域の環境団体と協力し、今年もミチノクフクジュソウ保全活動に参加。下草刈りや保護を呼び掛ける看板を作成しました。



### 三室小学校



三室川の水生生物調査

校区を流れる三室川の水生生物調査を実施し、昨年の結果と比較。継続調査で新発見や疑問が生まれてくることに期待しています。



### 野向小学校



特産のエゴマを学習

野向町でエゴマづくりが盛んな理由を地域住民に話を聞き調査。自分たちがエゴマづくりに対して何ができるかを考えました。



### 荒土小学校



WEB会議で交流

台湾の小学校と交流し、アートマイルプロジェクトに挑戦。新型コロナウイルス感染症について調べ、共同で壁画を制作します。



### 鹿谷小学校



昔の道具で田植え

生産組合の方に教わりながら、昔ながらの道具の使い方や苗の植え方を教わり田植えに挑戦。9月に無事収穫できました。



### 北郷小学校



畷見川の水生生物調査

校区に流れる畷見川を調査。そこに生息する動植物が生きやすい環境について考え、川の環境保全活動を行っていきます。



## 専門家に 聞きまじらせた②



町 澄秋 (市学芸員)

地球科学の専門家として、各小中学校でジオパーク学習などの講師も務める町澄秋学芸員に、ESDとジオパークの関係について話を聞きました。

勝山市は全国に43ある日本ジオパークの一つです。ジオパーク活動の3つの柱は①保護・保全②教育・研究③持続可能な開発で、ESDとの親和性が高く、各校のESDにはジオパーク活動が取り入れられています。ESDにおいて、ジオパークが果たせる役割は大きいのです。大地の活動を理解し、その上に育まれた生態系、さらにはそれらを利用した歴史・文化・産業との関係を理解することは、持続可能な社会、という概念を理解するためにとても大切です。それを教室だけで学ぶのではなく、実際に野外に出て、勝山にある大地の遺産を「見て、触れて、感じて学ぶ」



恐竜化石発掘現場を見学する成器西小児童

活動をジオパークとして取り組んでいます。このことを通して、自分たちが暮らす勝山への理解も深まり、郷土愛の醸成にもつながるでしょう。また、地球の歴史を扱うことで、時間スケールの理解にもつながります。気候変動や自然災害は、人間の時間スケールだけでは捉えきれません。天災は忘れた頃にやってくる」という言葉もそれを物語っています。気候変動も人間が意識をしない間に少しずつ変化してきたために、目を向けづらかった側面もあります。持続可能な世界を目指すには、長い時間スケールで世界を見ることが大切なのです。ジオパークだからと言って、地質や地形の学習をしているわけではありません。このような活動を通して、少しずつ意識変えていくことで、将来を担う「地球に寄り添って生きられる人」を育むことに繋がればと考えています。



# 勝山市長選挙 新市長に水上実喜夫氏



11月29日、任期満了による勝山市長選挙が行われ、即日開票の結果、水上実喜夫氏（61）＝野向町北野津又＝が初当選しました。

任期は12月26日からの4年間です。

## 勝山市長選挙開票結果（敬称略）

水上実喜夫（61）無所属	＝野向町北野津又＝	7,291票
松村 治門（52）無所属	＝北郷町坂東島＝	5,995票
有権者数	19,293人	投票者数 13,494人
投票率	69.94%	無効票 208



12月1日、水上氏に、市選挙管理委員会の牧野敏孝委員長が当選証書を付与

勝山市選挙管理委員会（総務課内） ☎88 - 1116

対象者  
20歳～  
59歳

## 国民年金加入の 手続きをお忘れなく！

国内にお住まいの20歳以上60歳未満の方は、国民年金（基礎年金）への加入が義務付けられています。

### ●いつ国民年金に加入するの？

- ①20歳になったとき（厚生年金加入者を除く）  
※20歳の誕生日から概ね2週間以内に日本年金機構より「国民年金加入のお知らせ」が本人に届きます（手続きは不要です）
- ②仕事をやめたとき
- ③配偶者の扶養から外れたとき

### ●国民年金は3パターンで暮らしを支援

- ①「老齢基礎年金」は老後の生活を支援
- ②「障害基礎年金」は病気やケガで障害を負った方の生活を支援
- ③「遺族基礎年金」は加入者が亡くなったときに子のある妻または子の生活を支援

勝市民・税務課 ☎88-8102 福井年金事務所 ☎0776-23-4518

対象者  
60歳～  
64歳

## 任意加入制度を ご存知ですか？

年金

60歳を過ぎた方でも、「60歳から65歳未満」の5年間、国民年金の保険料を納めることで、老齢基礎年金額を増やすことができる「任意加入制度」があります。

### ●任意加入は次の条件を全て満たす方

- ①国内に住所がある60歳以上65歳未満
- ②老齢基礎年金の繰上げ支給を受けていない方
- ③20歳以上60歳未満までに保険料の納付月数が480月（40年）未満の方

### ●加入できる期間

60歳の誕生日の前日から65歳の誕生日の前月まで（加入日は申込日）

※納付方法は口座振替が原則です

年金加入記録などの確認は  
「ねんきんネット」



## 小さくてもキラリと光る

このまち

# 勝山が好き

### 持続可能な勝山目指して

荒土小が9月に開いた「荒土の名所めぐり」で、荒土町堀名の日吉神社には水晶が落ちていたと聞いた児童たちが、神社の中を探すと、実際にたくさん水晶が見つかりました。

昔、この神社は、裏山にある堀名銀山で採れた銀の選別所であったため、選別の際に捨てられた水晶が今でも残っているそうです。

水晶を見つけた児童たちが大喜びで「近所の神社で水晶が見つかるなんてすごい」「友達に教えてあげたい」と話すのを聞いて、ESDが子どもたちの地域愛につながっているのを感じました。

市教育委員会が、昨年度、市内の小学3年～中学3年を対象にこたつたアンケートによると、約9割が「住んでいる地域が好き」「地域に誇れるものがある」と答えています。

また、約8割が「地域の役に立ちたい」と考えています。

勝山市が全市をあげて取り組んでいるESDの推進により、確実に子どもたちの中には地域愛と持続可能なまちづくりにつながる考え方が根付いています。

子どもたちが持続可能な社会の創り手として羽ばたけるよう、勝山市は全力でサポートしていきます。



勝山市の  
ESD情報  
はこちら

歳出

予 算 額	支出済額及び支出率(対予算)
議 会 費	49.8%
1億6,313万円	8,119万円
総 務 費	75.1%
39億4,160万円	29億6,183万円
民 生 費	37.5%
39億1,030万円	14億6,487万円
衛 生 費	40.8%
9億3,659万円	3億8,217万円
労 働 費	99.9%
1億1,453万円	1億1,446万円
農 林 水 産 業 費	19.9%
8億6,172万円	1億7,163万円
商 工 費	32.5%
12億6,950万円	4億1,305万円
土 木 費	35.0%
13億9,942万円	4億8,923万円
消 防 費	35.0%
4億7,465万円	1億6,624万円
教 育 費	26.8%
17億 196万円	4億5,592万円
災 害 復 旧 費	28.4%
623万円	177万円
公 債 費	46.5%
11億2,653万円	5億2,364万円
予 備 費	0.0%
2,707万円	0万円
合 計	45.4%
159億3,323万円	72億2,600万円

(注) 予算額、収入済額、支出済額には、繰越明許費を含みます

歳入

予 算 額	収入済額及び収入率(対予算)
市 税	56.8%
27億7,263万円	15億7,568万円
地 方 譲 与 税	24.8%
1億6,302万円	4,045万円
利 子 割 付 金	56.0%
200万円	112万円
配 当 割 付 金	24.5%
1,300万円	319万円
株 式 等 譲 渡 所 得 割 付 金	0.0%
1,200万円	0万円
地 方 消 費 税 交 付 金	48.1%
2,900万円	1,394万円
自 動 車 取 得 税 交 付 金	62.2%
4億2,200万円	2億8,092万円
環 境 性 能 割 付 金	24.2%
1,550万円	375万円
地 方 特 例 交 付 金	100%
1,881万円	1,881万円
地 方 交 付 税	64.0%
40億4,572万円	25億9,118万円
交 通 安 全 対 策 特 別 交 付 金	50.6%
250万円	127万円
分 担 金 及 び 負 担 金	35.9%
1,762万円	632万円
使 用 料 及 び 手 数 料	44.4%
1億752万円	4,777万円
国 庫 支 出 金	69.4%
46億9,099万円	32億5,455万円
県 支 出 金	15.0%
12億9,121万円	1億9,351万円
財 産 収 入	30.5%
731万円	223万円
寄 附 金	26.9%
8,010万円	2,157万円
繰 入 金	0%
2億9,944万円	0万円
繰 越 金	378.6%
8,012万円	3億 337万円
諸 収 入	14.8%
5億6,080万円	8,291万円
市 債	0.0%
12億7,194万円	0万円
合 計	53.0%
159億3,323万円	84億4,254万円

特別会計予算の執行状況

会 計 名	予 算 額	収入済額	支出済額
育 英 資 金	2億1,428万円	424万円	1億 925万円
下 水 道 事 業	11億2,327万円	1億8,102万円	3億9,587万円
国 民 健 康 保 険	23億9,542万円	9億6,115万円	9億3,990万円
後 期 高 齢 者 医 療	3億2,618万円	1億2,508万円	9,300万円
介 護 保 険 事 業 勘 定	28億2,844万円	11億4,889万円	11億7,861万円
介 護 サ ー ビ ス 事 業 勘 定	850万円	356万円	307万円
農 業 集 落 排 水 事 業	1億8,222万円	1,597万円	7,700万円
市 有 林 造 成 事 業	5,014万円	80万円	998万円
特 別 会 計 合 計	71億2,845万円	24億4,071万円	28億 668万円

市税の収入状況

市 民 税	予 算 額	収入済額
	27億7,263万円	15億7,568万円
市 民 税	11億8,208万円	4億8,062万円
固 定 資 産 税	11億9,555万円	8億5,734万円
軽 自 動 車 税	8,309万円	7,921万円
市 た ば こ 税	1億5,000万円	5,859万円
入 湯 税	2,465万円	446万円
都 市 計 画 税	1億3,726万円	9,546万円

市債の状況

会 計 名	現 在 高
一 般 会 計	119億5,449万円
うち臨時財政対策債除く	72億4,423万円
特 別 会 計	
下 水 道 事 業	52億 316万円
農 業 集 落 排 水 事 業	12億7,774万円
市 有 林 造 成 事 業	4,090万円
合 計	184億7,629万円

令和2年度

一般会計  
特別会計

上半期の状況

市では、年2回、市の財政状況を公表しています。今回は、令和2年度予算の上半期(4月1日～9月30日)における予算執行状況や市税の収入状況などをお知らせします。

一般会計予算の執行状況(9月30日現在)

新型コロナウイルス感染症  
第3波の今、できること

感染リスクを下げて会食

年末年始が近くなり、忘年会や新年会、親せきの集まりなど会食の機会が増える時期です。会食に参加する場合は、「感染リスクを下げる工夫」をして楽しみましょう。

飲酒をする場合

- ①少人数・短時間で
- ②なるべく普段一緒にいる人と
- ③深酒・はしご酒は控え、適度な酒量で



箸やコップは使いまわさない

座席の配置は斜め向かいに

会話するときはなるべくマスク着用

扇子やハンカチ、おしぼりなどで口元を覆う

体調が悪い人は参加しない

開催時期を分散させる

12月下旬に集中させない

「感染予防推進宣言」ステッカーのあるお店を利用



感染リスクが高まる「5つの場面」に注意

- 場面1 飲酒を伴う懇親会等  
大きな声を出さない、回し飲みをしない
- 場面2 大人数や長時間におよぶ飲食  
4人以下、短時間に抑えて
- 場面3 マスクなしでの会話  
車中でも注意が必要
- 場面4 狭い空間での共同生活  
共用部分は特に注意を
- 場面5 居場所の切り替わり  
休憩室や喫煙所などでも気を抜かないで

感染対策の再徹底を

- ・マスクの着用
- ・咳エチケット
- ・定期的な換気
- ・こまめな手洗いと消毒
- ・毎日の検温など体調管理
- ・人との間隔は1m以上確保

市債の活用について

市債は、市が大型事業を実施するために国などから資金を借り入れる長期債務(借金)です。本来、その年度に使う経費はその年度でまかなうのが原則ですが、公共施設の建設などには、一時的に多額の費用がかかること、将来の世代にわたって利用されることなどから、財源の不足を補い、年度間の財政負担を平準化し、次の世代にも費用を負担してもらうことで世代間の負担を公平にする効果があります。市では、市債の中でもなるべく普通交付税として後年度に国から財源措置される市債の借り入れを行うこととしており、災害復旧事業や総合的な経済対策事業などに充てています。9月末現在の残高は119億5,449万円(前年同月末比0.7%の減)となっていますが、そのうち61.4%にあたる73億4,597万円が普通交付税として後年度に国から財源措置されます。

目 的 区 分	現在高(一般会計分)
教育債(学校)	15億1,098万円
土木債(道路橋りょう整備・都市計画等)	38億7,092万円
〃(公園等整備)	9,509万円
農林業債(農道・林道等整備)	4億4,846万円
商工債(観光施設等整備)	2億 907万円
消防債(防災・防火施設等整備)	3億 312万円
衛生債(ごみ処理施設・火葬場等整備)	1億7,738万円
民生債(保育所・児童センター等整備)	1億3,251万円
その他(臨時財政対策債・災害復旧事業等)	52億 696万円
合 計	119億5,449万円

また、現在高119億5,449万円のうち借り入れ利率別の内訳は次のようになっています。

利 率	現在高(一般会計分)	割 合
～0.5%以下	85億2,210万円	71.3%
～1.0%以下	24億 744万円	20.1%
～2.0%以下	9億5,379万円	8.0%
～3.4%以下	7,116万円	0.6%

「株パシオンより寄附」  
メモリーナ紫苑(滝波町5)を運営する株パシオンより寄附いただきました。



越前信用金庫より寄附



「環境保全活動支援に役立ててください」と、20万円を寄附いただきました。

ありがとうございます  
ございました

# 高齢者の在宅生活を支援します!

市では、高齢者が自立した生活を継続できるように、生活を援助する福祉サービス事業を実施しています。  
これらの事業をぜひご活用ください。

圏健康長寿課 ☎87-0888



**対象**▼65歳以上の高齢者世帯、母子世帯などで、要援護者として市の名簿(以下、福祉票)に登録され、かつ市が定める対象要件に該当する方

**助成金**▼1回8000円

※一冬期間2回以内、地区によつては4回

**相談先**▼地区の民生委員

**対象者の拡充 申請方法の変更**

令和2年度より左記のとおり変更になりましたのでご注意ください。

- 一部の母子世帯が対象に
- 申請書の様式が変更
- 申請書に雪下ろし前後の写真および領収書を添付

**屋根雪下ろし費用の助成**

屋根雪下ろし費用の一部を助成します。

※助成を受けるには事前登録が必要です。



要介護3~5	特別障害者
要介護1・2	障害者控除
要支援2、	
要介護1・2	

**障害者控除の認定**

障害者控除の対象となる方には、1月下旬に「障害者控除対象者認定書」を送付します。

**対象**▼12月31日現在で要支援2または要介護1~5の認定を受けている方

**障害者控除の区分**



**玄関前の除雪を手助け**

**対象**▼65歳以上の高齢者世帯で、福祉票に登録され、要介護認定を受けた方がいる世帯

**費用**▼1回(1時間) 300円

※一冬期間6回以内

**相談先**▼地区の民生委員

## 緊急時に備え準備しましょう!

### 緊急通報システムを設置

病弱なために緊急時の対応が困難な世帯に設置します。

**対象**▶65歳以上のひとり暮らし世帯などで、福祉票に登録されている方の世帯

**費用**▶無料(ただし通話料は自己負担)

**相談先**▶地区の民生委員



緊急通報システム(シルバーコール)

### 救急医療情報キットを配布

自宅での緊急時に救急隊へ医療情報などを知らせるためのキットを無料で配布します。冷蔵庫内の分かりやすい場所に保管しましょう。

**対象**▶65歳以上の高齢者世帯(日中のみ高齢者世帯も含む)

**費用**▶無料 **相談先**▶地区の民生委員



救急医療情報キット

### タクシীর初乗り料金を助成

**対象**▼65歳以上の要介護2以上の認定を受けた方などで、常時車椅子を使用または寝たきりの方

**費用**▼リフト付きタクシーなどの初乗り料金。年間36回まで

※車椅子用は上限630円

### 配食サービスを通した見守り

調理などが困難な方に、健康などを考慮した食事を配達し、安否確認を行います。

**対象**▼65歳以上の高齢者世帯などで、福祉票に登録されている方

**費用**▼1食250円

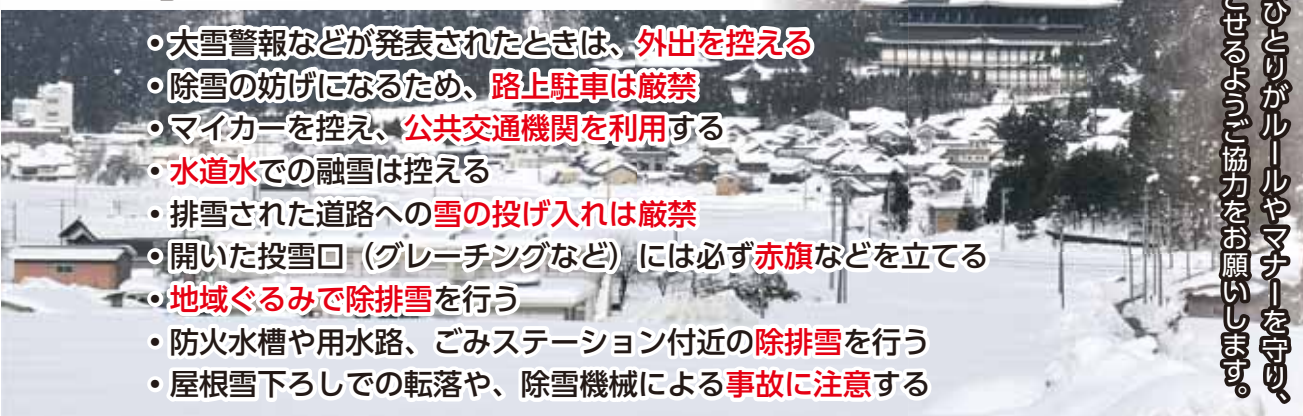
**相談先**▼地区の民生委員

# 雪どぎり用心!

市民の皆さん1人ひとりがルールやマナーを守り、安全で快適に冬を過ごすための協力を願っています。

## 守ろう!ルールとマナーを

- 大雪警報などが発表されたときは、**外出を控える**
- 除雪の妨げになるため、**路上駐車は厳禁**
- マイカーを控え、**公共交通機関を利用する**
- 水道水での融雪は控える**
- 排雪された道路への**雪の投げ入れは厳禁**
- 開いた投雪口(グレーチングなど)には必ず**赤旗**などを立てる
- 地域ぐるみで除排雪**を行う
- 防火水槽や用水路、ごみステーション付近の**除排雪**を行う
- 屋根雪下ろしでの転落や、除雪機械による**事故に注意**する

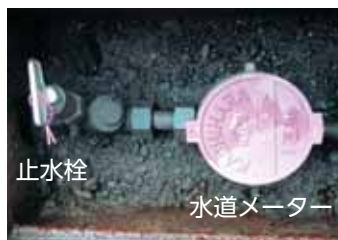


## 知っておきたい、こんなこと

### 水道管の凍結にご注意を

水道管が凍結して破損し、漏水する事故が多発する冬期間は、次のことに心がけましょう。

- 水道メーターの場所を確認・除雪
- 屋外の水道管や蛇口を防寒
- 長期不在の場合は、給水中止の手続きをとるか、水道メーター横にある止水栓を閉める



止水栓 水道メーター

**漏水した場合は?**

水道メーター横にある止水栓を閉め、早急に指定給水工事業者に修繕を依頼してください。



詳しくはこちら

### 除雪作業員の募集とご紹介

市では除雪作業(主に雪下ろし作業)を有料で行っている方を募集し、ホームページでご紹介しています。

**登録方法**▶市ホームページに掲載の「除雪作業員登録申請書」を監理・防災課まで提出

**依頼方法**▶作業員一覧から作業員に直接ご連絡ください

**参考単価**▶1時間3600円(1人あたり)

※除雪・排雪の費用は含まれていません

**ご注意ください**

作業条件で料金は異なります。事前に業者とよく話し合い、書面などに残してください。

※高齢者世帯などの屋根雪下ろし費用の助成制度はP13をご覧ください



### 圏道路の除雪

- 都市建設課(市民会館2階) ☎88-8107
- 圏除雪作業員の登録・紹介
- 監理・防災課(市役所2階) ☎88-8125
- 圏屋根雪下ろしの助成金
- 健康長寿課(すこやか内) ☎87-0888
- 圏水道関係
- 上下水道課(市民会館2階) ☎88-8109
- 圏水路・流雪関係
- 消防署 ☎88-0400

### みち情報ネット ぶくい

福井県内の道路周辺の積雪情報を確認できます。



圏県土木部道路保全課 ☎0776-20-0477

### 雪捨て場は 九頭竜川「立石線つきあたり」

屋根や宅地の雪を捨てる場合にご利用ください。なお、開設は常時ではなく、積雪の状況により実施します。市ホームページでご確認ください。

圏都市建設課(市民会館2階) ☎88-8107



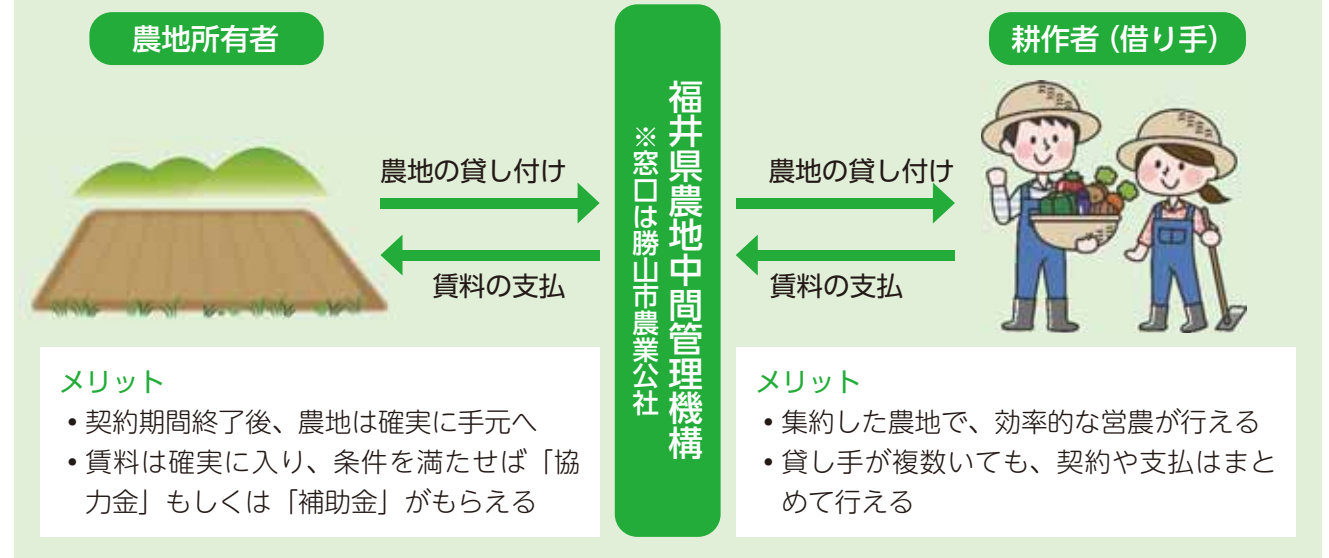
# 地域農業を未来へ 農地中間管理事業をご利用ください



農業者の高齢化や後継者不足、耕作放棄地の増加など、農業経営が厳しい状況にある中、次世代へ農業をつなぐために、農地の集積・集約化を積極的に推進する「農業中間管理事業」をぜひご利用ください。  
 岡勝山市農業公社 ☎88-5520 勝山市農業委員会 (市役所1階) ☎88-8115

## 事業のしくみ

農地中間管理事業は、担い手（認定農業者や農事組合法人など）へ農地を集積し、農地の有効利用、農業経営の効率化を目指す事業です。  
 勝山市農業公社が、福井県農地中間管理機構の窓口となり、農地の貸借手続きを行います。



## 市民の癒しの空間へ 温泉センター水芭蕉リニューアルオープン

オープン日  
12月31日(木)午前10時〜

### 主なリニューアル内容

温泉棟▼「日曜日の公園」をテーマに、ロビーでゆったり過ごせるよう仕切りを撤去し、広々とした空間を創りました。また、食堂および厨房は、入り口付近に移動しました



ふれあい会館▼部屋割りの変更や防音強化、洗面台やシャワー室を新設するなど宿泊向けに機能を強化しました。

女子会やご家族連れ、団体で和モダンな部屋をご利用ください  
 ※予約は1月中旬開始を予定



サウナ室▼男女のサウナ室のヒノキ板を張り替えました

### ナチュラルでモダンな空間に 生まれ変わります!!

ジオパークをイメージした温かみがあるロビーは、読書もできるくつろげる空間です。また、飲食スペース「水芭蕉Café」は、美容と健康・長寿をテーマに、スムージーや健康茶などを提供します。  
 さらには、県内ではここだけの東急ハンズセレクトショップも展開。Caféやショップだけのご利用でもお気軽にご来館ください。



支配人  
樹家 慎一氏

### 勝山ニューホテル大浴場 開放期間の延長

水芭蕉の休業期間中、宿泊客以外にも開放していた、勝山ニューホテルの大浴場は、12月30日(水)まで利用できます。利用時間は変更になる場合があります。

岡商工観光・ふるさと創生課  
(市役所2階) ☎88-8117

## 令和3年度・令和4年度勝山市競争入札等参加資格審査 新規申請および登録項目の変更等を受け付けています

岡商工観光・防災課 (市役所2階) ☎88-8125

### 「建設工事」「工事関係委託」 競争入札等参加資格審査申請

令和3年度・4年度に市が発注する建設工事、工事関係委託に係る一般競争入札、指名競争入札および随意契約に参加を希望する方の資格審査を行います。

記載事項をご確認の上、申請手続きを行ってください。

- 申請区分▶①建設工事（建設業法に規定する29業種）②工事関係委託（測量、土木関係コンサル、建築関係コンサル、地質調査、補償コンサル）  
 申請期限▶1月29日(金)まで  
 申請方法▶電子申請によるデータ送信および必要書類を郵送（持参は不可）

申請要領および  
様式はこちら



### 有効期間の延長

「その他委託」「物品等」「小規模修繕」は、令和元年度・2年度競争入札等参加資格の有効期間を1年間延長するため、資格審査の受け付けは行いません。

### 「その他委託」「物品等」「小規模修繕」 競争入札等参加資格の登録項目の変更等

令和元年度・2年度に「その他委託」「物品等」「小規模修繕」で登録した項目から追加、変更などをする場合は、次のとおり申請手続きを行ってください。  
 対象区分▶①その他委託 ②物品等 ③小規模修繕  
 申請期限▶1月29日(金)まで  
 申請方法▶必要書類を郵送（持参は不可）  
 変更適用期間▶令和3年4月1日〜

令和4年3月31日

申請要領および  
様式はこちら



**【新担い手農地集積促進事業補助金】**  
 勝山農業振興地域外の農地を農地中間管理機構から借り受けた場合に、耕作者（借り手）に対して補助金を交付します。  
 補助額▼1㎡につき5円を乗じた額（上限）  
 ※1000円未満切り捨て  
 交付条件▼  
 ・1補助対象農地につき1回限り  
 ・農地の契約始期が令和3年1月1日から令和8年3月31日の間  
 ※その他条件があります。詳しくは、勝山市農業委員会へお問い合わせください。  
 岡勝山市農業委員会 (市役所1階) ☎88-8115



## 日本の伝統芸能を体験

■11月11日 成器西小学校



成器西小の全児童が狂言を鑑賞しました。大蔵流狂言山本会が出演し、国語で学んだ「柿山伏」や「附子」が演じられ、こっけいな動きや言葉に児童は笑い声をあげていました。

## 行政相談制度 知って

■11月18日 鹿谷小学校



行政相談委員が鹿谷小5・6年を対象に出前授業を開きました。児童が街灯や歩道の危険箇所などで改善してほしいことを発表。出された要望は行政相談センターがまとめ、関連機関へ提出します。

## 平泉寺のイトヨ 保全の意義学ぶ

■11月20日 まほろば



平泉寺の御手洗池でイトヨの生息が確認されたことを受け、平泉寺区が区民を対象に学習会を開きました。イトヨの調査に関わった森誠一教授（岐阜協立大）が講師となり、その価値と保全の意義を説明しました。

# HOT話題

## 北谷冬の風物詩 鯖の熟れ鮓し

■11月8日 北谷町北六呂師



北谷町の伝統の味「鯖の熟れ鮓し」の仕込みが始まりました。今年は1,800匹を年内に漬け込むそうです。

この日漬け込まれた熟れ鮓しは、12月19日にたる上げされ、北谷町コミュニティセンター内の山の駅「よろっさ」で販売されます。

## 市民に防火をよびかけ

■11月9日 勝山サンプラザほか



消防署と消防団員が防火パレードで市内を巡りました。パレードにあたり、まつぶんども園の園児らが踊りで団員を応援。園児は、その後、買い物客に「火事に気をつけて」と防火チラシを配布しました。

## 恐竜も冬支度

■11月11日 かつやま恐竜の森



冬の雪に備えるため、園内の恐竜モニュメントの雪囲いが始まりました。

かつやまディノパーク内の恐竜や巨大昆虫なども含めた約80体に行う作業は12月中旬まで続くそうです。

## 勝山高校コラム

# 「ひびきは空に～まこと真・誠・信～」

勝高HP



## 今年も大活躍 福井県高等学校新人大会

弓道部		
男子団体	優勝	高島滉己、竹内裕亮、笠塚暁貴、田中誠也
女子個人	4位	清水 凜

※どちらも北信越新人大会出場。男子団体は12月に岐阜県で開催される全国高校選抜大会にも出場

男女バドミントン部		
男子学校対抗	準優勝	(*)
男子ダブルス	優勝	南茂斗羽・竹澤陽生(*)
男子シングルス	3位	南茂斗羽(*)、竹澤陽生
女子学校対抗	準優勝	(*)
女子ダブルス	優勝	田邊裕美・五十嵐友実子(*)
	3位	高田未沙希・水谷円香(*)
女子シングルス	優勝	五十嵐友実子(*)
	準優勝	田邊裕美(*)

※(\*)の選手は1月に石川県で開催される全国高校選抜大会北信越予選会に出場

男子テニス部		
団体	3位	

陸上部		
男子やり投	4位	廣田純也(北信越新人大会出場)



男子弓道部



男子テニス部

## 新しい授業に取り組んでいます

11月に2回公開授業を行いました

### ●11月16日 タブレット活用授業



県立学校（嶺北地方35校）の情報通信技術(ICT)教育担当教員が参観

### ●11月26日 英語科「CLIL(内容言語統合型学習)」



研究授業  
上智大学 和泉伸一教授をお招きし、県立学校英語科教員15人が参観

岡勝山高校 ☎88-0200

## 酒の一升ビンの処分方法が変わります

開始時期  
令和3年  
1月～

これまで販売店での処分をご案内してきた酒の一升瓶の処分方法が、下記の通り変更になります。適切な処分をお願いします。



### 令和3年1月からの処分方法

- 茶色の一升ビン（すりガラス状は除く）  
→購入店または販売店
- 茶色以外の色、すりガラス状の一升ビン  
→ごみステーション（ビン類の収集日）  
ビュークリーンおくえつへ直接持ち込み

岡環境政策課（市役所1階）☎88-8104

広報かつやまお知らせ版11月号で掲載した内容に誤りがありました。お詫びして訂正します。掲載2ページ 2021年版福井県民手帳の値段正しくは、650円（税込）です。



## 持続可能な地域社会づくりへ ふくいSDGsパートナーに登録

ふくいSDGs 11月12日、市は「ふくいSDGsパートナー」に登録し、SDGsの達成に貢献することを宣言しました。

今後、市民、企業、NPO法人などと連携し、持続可能な地域社会づくりをより一層進めます。登録総数▶146団体（11月12日現在）

### 勝山市の宣言内容

- ESDを推進し、次世代の地域の担い手を育成
- 実践的なインターンシップを提供し、学生の技術的・職業的スキル向上を支援
- 市民主体の環境美化活動を支援
- ジオパークなど地域資源を保護・保全するとともに、積極的に活用することで観光の産業化を推進



岡未来創造課（市役所2階）☎88-1115

福田 義一さん (68歳)

さち子さん (64歳)

=平泉寺町笹尾=



地域への愛情で地域おこし

第31回目は、7年前にUターンされた福田さん夫妻（さち子さんは敦賀市出身）にお話を伺いました。

福田さん夫婦は、ピザ作り体験ができる「星乃蔵」を運営されています。この「星乃蔵」は、息子さんとご自宅の蔵を改修したもので、ピザ窯なども自作しています。

▶Uターンしたきっかけは？

18歳から勝山を離れていましたが、心の中ではずっと故郷勝山への想いがありました。

60歳を過ぎ、高齢化が進む地域の現状を考えた時、自分が元気なうちに故郷へ帰り、地域に恩返しをしたいと思い、夫婦で

勝山へ帰ることに決めました。

▶勝山に戻ってきてどうですか？(義一さん)

田舎ならではのゆっくりとした生活を楽しんでいます。

戻ってきてからは、地域を元気にしたい。そのためには、地域に人の流れをと思い、「星乃蔵」やほ場の法面に芝桜を植えるなどの活動をしています。

普段は人気が少ない地域ですが、子どもから大人まで、多くの方の楽しんでいる姿を見ると、とても嬉しく思います。

(さち子さん)

移住前は、知り合いがいない土地で不安でしたが、公民館学級などの地域の行事に参加する

につれ、地域の方と繋がりができ、不安はすぐなくなりました。

周囲の方に温かく迎え入れてもらえ、とても心地よい生活ができています。

▶今後について

地域への愛情があるからこそ、いろいろなことを楽しめています。

今後も、豊かな自然に囲まれた中で、自分たちのペースで、ストレスのない生活を楽しんでいきたいと思っています。

移住に関するお問い合わせは  
商工観光・ふるさと創生課  
(市役所2階) ☎88-8105

ふるさとを訪ねて

地域文化を掘り起こそう④

岩ヶ野道場報恩講

今年11月8日からその準備が始められた。もち米1斗5升をかしき蒸す作業から始められる。最近餅つき機を利用するようになったが、以前は台所にあるイロリで蒸籠で蒸した。器械でついたものも改めて臼でつくが、今年も一部は蒸したもち米を臼で小突きから始め、区の男衆が代わる代わるついた。今年8月13日、92歳の道場主も参加された。

女衆は餅をちぎりまるめ丸餅を作り、あるいは写真のような穴のあいた竹を使い小さい餅（おもっそ）を大量に作る。真宗のお供えで一番重要なのはお餅で、写真のように串に刺し供えられる。これは杉形華束（杉盛、オケソクサン）といい、行事が終わると参拝者に配られる。

お堂で並行して行われる仏具磨き（オミガキモン）は、力のいる作業ながら心の汚れも拭き取られことであろう。これらの作業にはもち米1升を持参がてら区内の各家から一人が必ず出る。



もちまるめ



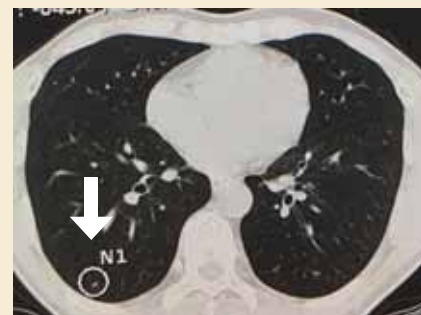
おもっそ

報恩講は10日の午後7時から上寺の浄願寺住職を招き「御伝鈔」が唱えられる。11日はお説教が中心で営まれる。道場主が開始を告げる半鐘を撞き、午前9時30分から正信偈を区民も唱和する形であげられる。続いて道場主が御文を読まれ、その後第1回目の賽銭集め、次いで浄願寺住職のお説教、賽銭集め、お説教の続き、最期は全員で恩徳讃が唱和され終了する。

市史編纂室 山田 雄造

人工知能を用いた画像診断

福井勝山総合病院  
院長補佐 兼 画像診断センター長  
兼 放射線科部長 植松 秀昌



AIが指摘(白丸)した肺結節候補



AIが指摘(赤丸)した2か所の動脈瘤候補



人工知能(AI)はいろいろな分野で活用され始めていますが、画像診断の分野でも導入が進んでいます。画像診断にAIを導入できる疾患は、現時点では主に脳動脈瘤、肺結節の拾い上げです。

当院では放射線技師、放射線科医、各領域の専門医が「3つの眼」で画像チェックを行っています。導入すれば「4つの眼」で精度の診断が期待できます。

当院でも2020年9月から試験的に、脳動脈瘤、肺結節診断にAIを導入しました。脳MRI画像から「脳動脈瘤」の疑いがある部分、胸部CT画像から「肺結節」の疑いがある部分をAIが検出し、医師の診断を支援してくれます。AIによる画像診断には、偽陽性が多いので、医師の最終判断は欠かせませんが、AIを用いることで診断精度の向上が期待できます。

当院の放射線科医は、常勤1人、福井大学病院からの応援の非常勤医師1人の計2人で診療に従事しています。

放射線科医は直接患者さんとお目にかかることはありませんが、このようにAIを活用しながら、今後もより精度の高い診断をこころがけていますので、安心して検査を受けていただければと思います。

勝山公民館 展示コーナー

春夏秋冬 折り紙アート作品展

お出かけサロン（現在中止）で作り上げた折り紙アート作品を展示します。

展示期間▶12月14日(月)～27日(日)

※20日(日)は教育会館休館

早川百合子さんの押し絵作品展

羽子板などに装飾される押し絵は、勝山でも左義長まつりで展示するなど古くから親しまれてきました。町並み景観と共に残したい伝統工芸品をどうぞご覧ください。

展示期間▶12月28日(月)～令和3年1月16日(土)

※29日(火)～1月3日(日)は教育会館休館

園勝山公民館 (教育会館1階) ☎88-0800

いきいき★健康長寿

冬の入浴にはご注意ください!!

冬場の入浴は、急激な温度変化によって血圧が大きく変動しやすく、心筋梗塞や脳梗塞、のぼせや意識喪失などを起こすことがあります。(特に高齢者)

冬場の入浴で気を付けること

- ・入浴前に脱衣所や浴室を暖める
- ・飲酒後の入浴は控える
- ・長湯は控える(41度以下のお湯で10分以内)
- ・かけ湯をしてから入る
- ・入浴前に同居者に一声かける

園地地域包括支援センター「やすらぎ」(すこやか内) ☎87-0900



人口の動き

	10月末現在	自然動態			社会動態			11月末現在	月間増減
		出生	死亡	計	転入	転出	計		
男	10,800人	7	-16	-9	12	-19	-7	10,784人	-16人
女	11,835人	5	-13	-8	8	-23	-15	11,812人	-23人
合計	22,635人	12	-29	-17	20	-42	-22	22,596人	-39人
世帯数	7,977世帯							7,966世帯	-11世帯

12月の納税

固定資産税▶第3期  
納期限▶12月25日(金) □座振替▶12月22日(火)

交通事故発生状況

※高齢者=65歳以上

件数内訳	令和2年11月末	前年比
総件数	266件	-90件
人身事故 (うち高齢者)	15件 (7)	+3件 (+5)
死者 (うち高齢者)	5人 (3)	+5人 (+3)
傷者	13人	±0人
物損事故	251件	-93件