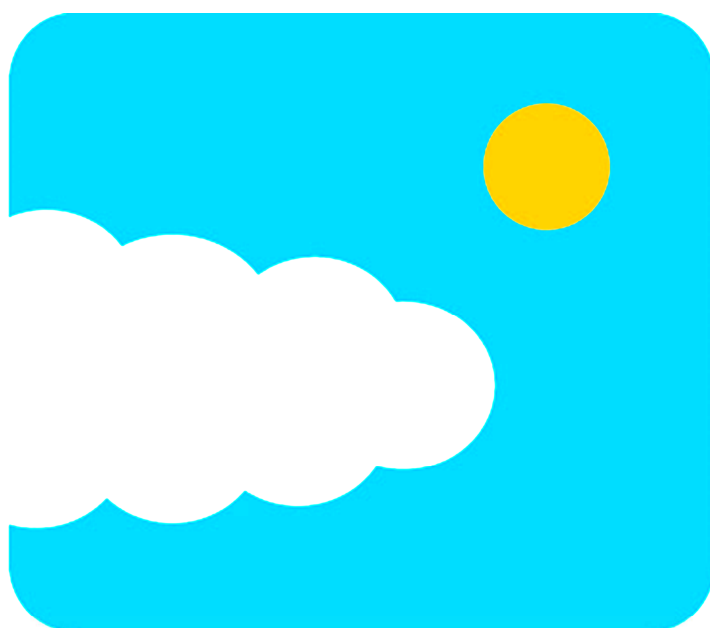


令和5年 火災・救急・救助統計



恐竜渓谷ふくい
勝山ジオパーク
DINOSAUR VALLEY FUKUI
KATSUYAMA GEOPARK

勝山市消防本部

目 次

火災統計

令和5年の火災概要について	1
1. 火災発生概要及び前年との比較	2
2. 過去10年間における火災発生比較表	3
3. 地区別火災発生状況	4
4. 過去10年間の地区別火災発生状況	4
5. 原因・月別火災発生状況	5
6. 過去10年間における原因別火災発生状況	6
7. 天候・温度・湿度別火災発生状況.....	7
8. 風速・時間別火災発生状況.....	8

救急統計

令和5年の救急概要について	9
1. 救急概要及び前年との比較	10
2. 傷病程度別搬送状況	10
3. 曜日別月別救急出場件数	11
4. 曜日別月別搬送人員	12
5. 年齢区分別搬送人員	13
6. ドクターヘリ要請状況	14

救助統計

令和5年の救助概要について	15
1. 救助概要	16
2. 救助資機材使用状況	17

令和5年の火災概要について

1 火災件数

火災件数は6件で前年に比べ1件の減少となった。

火災種別ごとにみると、建物火災は2件で前年に比べ1件減少、林野火災は0件で前年に比べ2件減少、車両火災は1件で前年と同数であった。その他火災は3件で前年に比べ2件増加となった。

2 出火原因

出火原因は、枯れ草焼き2件、火のついたゴミ1件、車両等の衝撃火花1件、その他の火花1件、調査中1件であった。

3 損害額

損害額は13,073千円で前年に比べ23,334千円減少した。

火災1件当たりの損害額は2,179千円、前年に比べ3,022千円減少している。

4 焼損面積

建物焼損床面積は419㎡で前年に比べ174㎡減少し、焼損表面積は10㎡で前年に比べ7㎡増加した。

林野焼損面積は0aで、前年に比べ51a減少となった。

また、その他火災の焼損面積は1,498㎡で前年に比べ1,104㎡増加となった。

5 死傷者

火災による死者は1名で前年に比べ1名減少し、負傷者はなしで、前年と同数となった。

火災の部

1 火災発生概要及び前年との比較

(△は減少)

区 分 / 年 別 比 較		令和5年	令和4年	増 減	
火災件数	建 物	2	3	△ 1	
	林 野	0	2	△ 2	
	車 両	1	1	0	
	そ の 他	3	1	2	
	合 計	6	7	△ 1	
焼損棟数	全 焼	1	3	△ 2	
	半 焼	0	3	△ 3	
	部 分 焼	1	0	1	
	ぼ や	1	1	0	
	合 計	3	7	△ 4	
人 的 被 害	死 者	1	2	△ 1	
	負 傷 者	0	0	0	
罹 災 世 帯		1	3	△ 2	
罹 災 人 員		4	8	△ 4	
焼 損 面 積	建 物	床面積 (㎡)	419	593	△ 174
		表面積 (㎡)	10	3	7
	林 野 (a)	0	51	△ 51	
	その他 (㎡)	1,498	394	1,104	
損 害 額 (千円)	建 物	11,716	35,393	△ 23,677	
	林 野	0	519	△ 519	
	車 両	1,282	495	787	
	そ の 他	75	0	75	
	爆 発	0	0	0	
	合 計	13,073	36,407	△ 23,334	
1件平均損害額 (千円)		2,179	5,201	△ 3,022	
1日平均損害額 (千円)		36	100	△ 64	
市民1人当たり損害額 (円)		609	1,668	△ 1059	
火災発生間隔 (日)		61	52	9	

	人口
R4	21,821
R5	21,483

(データ：12月31日現在)

2 過去10年間における火災発生比較表

区 分		年 別		平 成						令 和				平均
		26年	27年	28年	29年	30年	元年	2年	3年	4年	5年			
火災 件数	建 物	6	7	4	1	6	3	5	4	3	2	4.1		
	林 野	1	0	0	0	0	1	0	2	2	0	0.6		
	車 両	1	3	1	0	1	0	0	1	1	1	0.9		
	そ の 他	0	1	3	1	3	2	4	1	1	3	1.9		
	合 計	8	11	8	2	10	6	9	8	7	6	7.5		
焼損棟数		5	10	4	0	6	6	8	3	7	3	5.2		
罹災世帯		2	4	3	0	4	4	6	1	3	1	2.8		
罹災人員		7	8	7	0	9	15	18	2	8	4	7.8		
死傷者	死 者	0	2	0	0	1	1	0	0	2	1	0.7		
	負傷者	2	1	2	1	1	4	1	4	0	0	1.6		
焼損面積	建物 (㎡)	床面積	12	927	510	0	753	127	198	296	593	419	384	
		表面積	1	0	1	0	0	35	17	189	3	10	26	
	林 野 (a)	27	0	0	0	0	4	0	51	51	0	13		
	その他 (㎡)	0	2,700	1,159	228	1,790	3,756	963	646	394	1,498	1,313		
損害額	損 害 額 (千円)		3,914	23,854	6,700	154	24,346	15,007	19,395	60,003	36,407	13,073	20,285	
	1件平均 (千円)		489	2,168	838	77	2,435	2,501	2,155	7,500	5,201	2,179	2,554	
	1日平均 (千円)		11	65	18	0	67	41	53	164	100	36	55	
	市民1人当り (円)		157	974	277	6	1,042	654	859	2,710	1,668	609	896	
火災発生間隔 (日)		46	33	46	183	37	61	41	46	52	61	61		

3 地区別火災発生状況

地区別	令和5年		令和4年	
	件数	損害額(千円)	件数	損害額(千円)
市街地				
猪野瀬地区	2	0	1	8,947
平泉寺地区			3	1,014
北谷地区				
村岡地区	2	11,716		
野向地区	1	75		
荒土地区				
北郷地区	1	1,282	1	15,303
鹿谷地区			2	11,143
遅羽地区				
合計	6	13,073	7	36,407

※ 雁ヶ原, 芳野ヶ原は村岡地区に含み集計。

4 過去10年間の地区別火災発生状況

地区別	平成					令和					計	過去10年間の平均件数
	26	27	28	29	30	元	2	3	4	5		
市街地	1	2	1		1	2	2				9	0.9
猪野瀬地区	1	1	1				1		1	2	7	0.7
平泉寺地区	1	1	1		1	1		1	3		9	0.9
北谷地区			1					1			2	0.2
村岡地区	1	2	2		2		2	1		2	12	1.2
野向地区					2					1	3	0.3
荒土地区	1				1	1	3				6	0.6
北郷地区	1	2	1		1	1	1	2	1	1	11	1.1
鹿谷地区		3						1	2		6	0.6
遅羽地区	2		1	2	2	1		2			10	1.0
合計	8	11	8	2	10	6	9	8	7	6	75	7.5

5 原因・月別火災発生状況

原因別		月別												計	損害額 (千円)	建物焼損面積		林野	その他
		1	2	3	4	5	6	7	8	9	10	11	12			床面積 (㎡)	表面積 (㎡)	焼損面積	
																		(㎡)	(㎡)
建物	その他の火花												1	1	141		10		
	調査中												1	1	11,575	416			
車輜	車両等の衝撃火花											1	1	1,282					
その他	枯れ草焼き			2									2	0				962	
	火のついたゴミ			1									1	75	3			536	
合 計		0	0	3	0	0	0	0	0	0	0	1	2	6	13,073	419	10	0	1,498

6 過去10年間における原因別火災発生状況

年別 原因別	平成					令和					計
	26	27	28	29	30	元	2	3	4	5	
たばこ				1			2				3
こんろ							1				1
かまどの火の粉					1						1
焼却炉		1									1
ストーブ	1	1	1					1			4
ハンドトーチ			1								1
粉体摩擦の火花				1		1					2
グラインダーの火花			1								1
車両等の衝撃火花										1	1
灯火		1									1
ゴミ焼却炉の火の粉			1						1		2
火のついたゴミ								1		1	2
たき火・枯草焼	1	2	2		3	3	1	1		2	15
その他の火花										1	1
火入れ							1				1
電気機器		1				1					2
電気装置		1					1				2
屋内配線									1		1
配線器具			1		2						3
電灯電話等の配線	1							1			2
排気管		1	1		1		1		1		5
放火	2	1									3
他県（町村）からの延焼									1		1
その他	2	1						3			6
不明・調査中	1	1			3	1	2	1	3	1	13
計	8	11	8	2	10	6	9	8	7	6	75

7 天候・温度・湿度別火災発生状況

7-1 天候・温度別火災発生状況

天候 温度 (°C)	快晴	晴	曇	雨	雪	件数
1.0以下						0
1.1~5.0				1		1
5.1~10.0						0
10.1~15.0	2					2
15.1~20.0	1		1	1		3
20.1~25.0						0
25.1~30.0						0
30.1~35.0						0
35.1以上						0
件数	3	0	1	2	0	6

7-2 天候・相对湿度別火災発生状況

天候 相对湿度 (%)	快晴	晴	曇	雨	雪	件数
40以下						0
40.1~50.0	1					1
50.1~60.0	1					1
60.1~70.0	1					1
70.1~80.0						0
80.1~90.0				2		2
90.1~100			1			1
件数	3	0	1	2	0	6

8 風速・時間別火災発生状況

出火時刻	風速m/s							件数
	静 穏	1.0~	2.0~	3.0~	4.0~	5.0~	6.0~	
0 ~ 1								0
1 ~ 2								0
2 ~ 3								0
3 ~ 4								0
4 ~ 5		1						1
5 ~ 6								0
6 ~ 7								0
7 ~ 8								0
8 ~ 9								0
9 ~ 10								0
10 ~ 11								0
11 ~ 12								0
12 ~ 13						1		1
13 ~ 14								0
14 ~ 15						1		1
15 ~ 16	1							1
16 ~ 17		1						1
17 ~ 18			1					1
18 ~ 19								0
19 ~ 20								0
20 ~ 21								0
21 ~ 22								0
22 ~ 23								0
23 ~ 24								0
不 明								0
件 数	1	2	1	0	0	2	0	6

令和5年の救急概要について

1 救急出場件数状況

出場件数は930件で、前年と同数であった。

2 救急搬送人員状況

搬送人員は過去最多の879人で、前年比7人の増加となった。

3 搬送人員の傷病程度別状況 ※以下%表示については、小数点以下四捨五入で表示しています。

搬送人員879人の内訳は、死亡が18人（全対比2.0%）、重症が93人（10.6%）、中等症が465人（52.9%）、軽症が303人（34.5%）であった。

4 搬送人員の事故種別状況

事故種別の主な内訳は、急病が495人（56.3%）と最も多く、次いで一般負傷が181人（20.6%）、その他が160人（18.2%）、交通事故が27人（3.1%）となり、この4種別で全体の98.2%を占めた。

5 月別出場状況

出場件数930件のうち、1月が105件（11.3%）と最も多く、次いで7月が93件（10.0%）の順となった。

6 搬送人員の年齢区分別状況

搬送人員879人のうち、満65歳以上の高齢者が639人と最も多く、全体の約72.7%を占めた。

令和4年の高齢者の占める割合は75.5%であり、人数は19人減少した。

7 搬送人員の収容先医療機関状況

収容先病院は管外が270人（全搬送人員の30.7%）で、前年比23人の増加であった。転院搬送（管外・管内）は160人（全搬送人員の18.2%）で前年比17人の増加であった。

8 ドクターヘリ要請状況

福井県ドクターヘリコプターの要請は19件で、前年比3件増加となり、10人がドクターヘリにて搬送された。

以上の救急概要について、救急出場件数、搬送人員ともほぼ横ばいであるが、転院搬送等による管外の収容先病院への搬送が増加していることにより、今後救急活動時間の延長が懸念される。

救急の部

1 救急概要及び前年との比較

(△は減少)

区 分		令和5年	令和4年	増 減
出 場 件 数		930	930	
搬 送 人 員		879	872	7
搬 送 件 数		874	863	11
不 搬 送 件 数		56	67	△ 11
医 師 ・ 資 機 材 搬 送				
居住地別搬送人員	管 内	733	745	△ 12
	管 外	140	127	13
収容病院先別搬送人員	管 内	609	625	△ 16
	管 外	270	247	23
1 日 最 多 出 場 件 数		9	9	
1 日 平 均 出 場 件 数		2.55	2.55	
1 ヶ 月 平 均 出 場 件 数		77.5	77.5	

2 傷病程度別搬送状況

種別	区分	出場件数	搬送人員	傷 病 程 度 別				
				死 亡	重 症	中等症	軽 症	その他
火 災								
自然災害								
水 難		1	1	1				
交通事故		29	27			8	19	
労働災害		8	8		2	4	2	
運動競技		4	4			1	3	
一般負傷		191	181	1	3	93	84	
加 害		1	1				1	
自損行為		5	2		1		1	
急 病		526	495	16	50	239	190	
そ の 他		165	160		37	120	3	
計		930	879	18	93	465	303	

3 曜日別月別救急出場件数

区分	事故種別	火災	自然災害	水難	交通	労働災害	運動競技	一般負傷	加害	自行損傷	急病	その他				計
												転院搬送	医師搬送	資機材等輸送	その他	
曜日別	月				4		1	29		2	82	33				151
	火				4	2	1	22		1	76	24				130
	水				4			27			81	29			2	143
	木			1	6	2		37	1	1	68	22				138
	金				5	3		22		1	72	28				131
	土				1	1	2	24			74	14				116
	日				5			30			73	11			2	121
計				1	29	8	4	191	1	5	526	161			4	930
月別	1月				6	1		27			52	19				105
	2月				1			30			41	18			2	92
	3月				1			13			42	10				66
	4月				3	1		19		1	42	13			1	80
	5月			1	2	1	1	19		2	31	13				70
	6月				2			13		1	43	10				69
	7月				1	2		7	1		67	14			1	93
	8月							16			42	17				75
	9月				5	1	1	13			42	6				68
	10月				1			11			54	12				78
	11月				3			12		1	29	14				59
	12月				4	2	2	11			41	15				75
計				1	29	8	4	191	1	5	526	161			4	930

4 曜日別月別搬送人員

区分	事故種別	火災	自然災害	水難	交通	労災 働害	運 競 動 技	一 負 般 傷	加 害	自 行 損 為	急 病	その他		計
												転院 搬送	その他	
曜日別	月				4		1	27			76	33		141
	火				3	2	1	21			75	24		126
	水				5			26			74	29		134
	木			1	5	2		35	1	1	63	21		129
	金				3	3		22		1	69	28		126
	土					1	2	22			72	14		111
	日				7			28			66	11		112
計				1	27	8	4	181	1	2	495	160		879
月別	1月				4	1		24			45	18		92
	2月				1			29			39	18		87
	3月				1			13			39	10		63
	4月				3	1		18		1	41	13		77
	5月			1	2	1	1	19		1	28	13		66
	6月				3			13			42	10		68
	7月				1	2		5	1		64	14		87
	8月							15			37	17		69
	9月				6	1	1	12			39	6		65
	10月							11			52	12		75
	11月				4			11			28	14		57
	12月				2	2	2	11			41	15		73
計				1	27	8	4	181	1	2	495	160		879

5 年齢区分別搬送人員

年齢区分	救 急 事 故 種 別											合計
	火災	自然災害	水難事故	交通事故	労働災害	運動競技	一般負傷	加害行為	自損行為	急病	その他	
新生児												
乳幼児				2			2			24	1	29
少年				3		3	2			13	3	24
成人				9	7	1	36		2	104	28	187
高齢者			1	13	1		141	1		354	128	639
合計			1	27	8	4	181	1	2	495	160	879

13

※ 年齢区分

- (1) 新生児 : 生後28日未満の者
- (2) 乳幼児 : 生後28日以上、満7歳未満の者
- (3) 少年 : 満7歳以上、満18歳未満の者
- (4) 成人 : 満18歳以上、満65歳未満の者
- (5) 高齢者 : 満65歳以上の者

6 ドクターヘリ要請状況

月別	事 故 別 要 請 状 況											計	内キャン セル
	火災	自然	水難	交通	労災	運動	一般	加害	自損	急病	その他		
1月												0	
2月							1					1	
3月							2					2	1
4月									1	2		3	2
5月				1	1	1	1					4	
6月				1								1	1
7月										2		2	1
8月												0	
9月				1						1		2	2
10月							1			1		2	2
11月												0	
12月				1	1							2	
計	0	0	0	4	2	1	5	0	1	6	0	19	9

令和5年の救助概要について

1 出動件数状況

令和5年中の救助出動件数は11件で、前年と比較すると13件の減少となった。
内訳として、交通4件、自然災害3件、その他の事故4件であった。

2 活動件数及び救助人員

活動件数は10件、救助人員は17人であった。前年と比較すると活動件数が9件の減少、救助人員は同数となった。

救助の部

1. 救助概要

種別 區別		事故種別								
		火災	交通事故	水難事故	風水害等 自然災害	機械による 事故	建物等による 事故	ガス欠及び 酸欠事故	破裂事故	その他の事故
1月			1							1
2月									1	1
3月			1							1
4月									1	1
5月			1						2	3
6月			1							1
7月					3					3
8月										
9月										
10月										
11月										
12月										
合計	出動件数		4		3				4	11
	出動人員 救助隊		14		8				13	35
	出動人員 救急隊		12						12	24
	出動人員 その他		5		5				2	12
活動	活動件数		4		3				3	10
	活動人員 救助隊		14		8				9	31
	活動人員 救急隊		12						9	21
	活動人員 その他		5		5					10
	救助人員		7		6				4	17
傷病者 程度別	死亡									
	重症		1							1
	中等症		3						3	6
	軽症								1	1
	その他 (不搬送)		3		6					9
	合計		7		6				4	17

2. 救助資器材使用状況

種別 區別	事故種別									
	火災	交通事故	水難事故	風水害等 自然災害	機械による 事故	建物等による 事故	酸欠及び ガス事故	破裂事故	その他の事故	合計
油圧式救助器具		1								1
チルホール・ウインチ		1								1
警戒標識		10								10
ハンドライト		1								1
バール		1								1
鉄線カッター		1								1
レスキュー ブロック		1								1
ガラスカッター		1								1
牽引チェーン		1								1
毛布		1								1
ライフ ジャケット				13						13
ロープ				2				5		7
カラビナ				8				15		23
スリング		1						6		7
スノーシュー								6		6
山岳ウェア								6		6
ソリ								1		1
フルスケッド ストレッチャー								1		1
備考										

勝山市消防本部・勝山市消防署

〒911-0031

福井県勝山市長山町2丁目2-7

TEL : 0779-88-0400

FAX : 0779-87-2481

Email : katusyo@city.katsuyama.lg.jp

