

# 商 業

## 81. 商業の実態

各年7月1日現在

区 分	商 店 数		従 業 員 数 〈臨時含む〉(人)		年 間 販 売 額 (万円)			
	昭和63年	平成3年	昭和63年	平成3年	昭和63年	平成3年	対 比	
卸 売 業	44	50	171	193	494,725	896,851	181.3	
小 売 業	526	533	1,646	1,727	2,194,475	2,454,392	111.8	
小売業内訳	各種商品小売	—	3	—	9	—	21,280	—
	織物・衣服・身廻品	82	76	214	195	269,569	288,332	107.0
	飲食料品小売	206	212	637	631	893,244	971,303	108.7
	自動車・自転車小売	24	33	90	168	129,193	220,548	170.7
	家具・建具小売	72	34	182	69	223,173	80,856	36.2
その他の小売	142	175	523	655	679,296	872,073	128.4	

資料：商業統計調査

## 82. 従業者規模別商店数

平成3年7月1日現在

区 分	規 模 別 人 員 (人)							
	計	1～2	3～4	5～9	10～19	20～29	30～49	50～99
卸 売 業	50	17	20	10	3	—	—	—
小 売 業	533	330	141	44	9	4	4	1
小売業内訳	各種商品小売	3	1	1	1	—	—	—
	織物・衣服・身廻品	76	49	22	4	1	—	—
	飲食料品小売	212	137	57	12	3	1	2
	自動車・自転車小売	33	14	8	8	2	—	1
	家具・建具小売	67	49	12	5	—	1	—
その他の小売	142	80	41	14	3	2	1	1
総 数	583	347	161	54	12	4	4	1

資料：商業統計調査

## 83. 従業者規模別飲食店数

平成元年10月1日現在

区 分	規 模 別 人 員 (人)							
	計	1～2	3～4	5～9	10～19	20～29	30～49	50～99
一 般 食 堂	24	16	7	1	—	—	—	—
日 本 料 理 店	11	4	5	2	—	—	—	—
西 洋 料 理 店	7	4	3	—	—	—	—	—
中 華 ・ 東 洋 料 理 店	7	5	2	—	—	—	—	—
う どん ・ そ ば 店	7	5	2	—	—	—	—	—
す し 屋	13	7	6	—	—	—	—	—
喫 茶 店	33	26	7	—	—	—	—	—
そ の 他 の 飲 食 店	8	7	—	1	—	—	—	—
総 数	110	74	32	4	—	—	—	—

資料：商業統計調査

84. 県下7市の産業の概況

区 分	農 業 <small>〔平成2年2月1日現在〕 農林業センサス</small>			工 業	
	農 家 戸 数	農 家 人 口	経 営 耕 地 面 積	事 業 所 数	
福 井 県	76,101	221,069	4,191,557	9,281	
勝 山 市	2,210	10,516	188,205	419	
福 井 市	7,960	38,747	715,026	1,975	
敦 賀 市	1,897	8,453	114,608	310	
武 生 市	3,683	18,565	332,129	872	
小 浜 市	2,169	9,741	160,554	275	
大 野 市	3,217	15,855	420,791	376	
鯖 江 市	2,402	12,274	208,256	1,792	
市 計	23,538	114,151	2,139,569	6,019	
福井県 勝山市(%)	2.9	4.8	4.5	4.5	
7 市 勝山市(%)	9.4	9.2	8.8	7.0	

(単位：戸・人・a・万円)

〔平成3年12月31日現在〕 工業統計調査		商 業 〔平成3年7月1日現在〕 商業統計調査(飲食店除く)			
従業者数	製造品出荷額等	商店数	従業者数	年間商品販売額	
113,471	217,910,569	16,610	79,888	304,707,468	
<b>4,976</b>	<b>7,748,825</b>	<b>583</b>	<b>1,920</b>	<b>3,351,243</b>	
25,204	42,514,751	1,299	37,256	200,263,643	
6,236	17,161,033	1,713	6,646	20,686,152	
17,291	45,012,406	851	7,070	23,302,898	
4,687	7,778,170	809	4,128	9,519,568	
5,156	6,634,655	583	3,174	6,653,143	
16,568	26,730,649	1,032	4,890	13,715,939	
80,118	153,580,489	12,400	65,084	277,492,586	
4.4	3.6	3.5	2.4	1.1	
6.2	5.0	4.7	3.0	1.2	

## 市民所得

### 85. 勝山市の概況

区 分	所 得 額 (千円)		対 前 年 度 比 (%)	
	市内純生産	分配所得	市内純生産	分配所得
昭和61年度	52,344,376	58,723,872	102.6	103.4
62年度	55,190,823	60,969,676	105.4	103.8
63年度	58,706,099	68,026,755	106.4	111.6
平成元年度	66,407,925	68,392,761	113.1	100.5
平成2年度	71,858,700	77,626,073	108.2	113.5

資料：県民所得推計

### 86. 1人当りの市(県・国)民所得

区 分	1人当りの市(県・国)民所得 (千円)			格 差 (%)		
	市(A)	県(B)	国(C)	(A)/(B)	(A)/(C)	(B)/(C)
昭和61年度	1,937	2,066	2,175	93.76	89.06	94.99
62年度	2,014	2,125	2,243	94.78	89.79	94.74
63年度	2,251	2,199	2,379	102.36	94.62	92.43
平成元年度	2,480	2,398	2,584	103.42	95.98	92.80
平成2年度	2,676	2,579	—	103.76	—	—

資料：県民所得推計

### 87. 関連指標

(単位：千円)

区 分	昭和61年度	昭和62年度	昭和63年度	平成元年度	平成2年度
1㎓当りの市内純生産	206,719	217,870	231,418	261,778	283,265
就業者1人当りの 市内純生産	3,468	3,694	3,996	4,951	5,357
1人当りの市民所得	1,937	2,014	2,251	2,480	2,676

資料：県民所得推計

### 88. 平成2年度主要項目別分配所得

区 分	金 額 (万円)		対前年度比 (%)	構 成 比 (%)	
	平成元年度	平成2年度		平成元年度	平成2年度
総 額 市民所得(要素費用表示)	7,445,183	7,975,059	107.1	100.0	100.0
雇 用 者 所 得	4,532,626	5,174,890	114.2	60.9	64.9
財 産 所 得	1,204,805	1,465,927	121.7	16.2	18.4
企 業 所 得	2,126,556	1,785,986	84.0	28.5	22.4
(控除) 産業活動によ らない財産所得の支払	418,804	451,744	107.9	△ 5.6	△ 5.7
(参考) 法人所得 (配当控除前)	1,073,384	903,131	84.1	14.4	11.3

資料：県民所得推計

### 89. 産業別市内純生産

区 分	金 額 (千円)		対前年度比 (%)	構成割合 (%)
	平成元年度	平成2年度		
総 額	66,407,925	71,858,700	108.2	100.0
第 一 次 産 業	2,006,454	1,918,276	95.6	2.7
(うち農業)	(1,822,036)	(1,738,932)	(95.4)	(2.4)
第 二 次 産 業	31,880,689	34,989,205	109.8	48.7
(うち建設業)	(4,284,646)	(6,066,741)	(141.6)	(8.4)
(うち製造業)	(27,055,899)	(28,394,600)	(104.9)	(39.5)
第 三 次 産 業	35,759,622	38,615,546	108.0	53.7
(うち卸・小売業)	(8,034,323)	(8,474,102)	(105.5)	(11.8)
(うちサービス業)	(12,275,121)	(14,444,299)	(117.7)	(20.1)
(控除) 帰属利子	△ 3,238,840	△ 3,664,327	113.1	△ 5.1

資料：県民所得推計

# 社 会

## 90. 生活保護の状況

区 分	種 別	生活扶助	教育扶助	住宅扶助	医療扶助	葬祭扶助	委託事務費
昭和47年	延人員 (人)	1,427	201	860	835	7	72
	保護費 (千円)	12,601	390	792	22,694	123	1,362
52年	延人員 (人)	774	36	483	838	1	54
	保護費 (千円)	17,684	169	1,389	44,158	20	3,448
57年	延人員 (人)	866	88	531	737	2	48
	保護費 (千円)	26,042	473	2,125	41,777	105	4,212
62年	延人員 (人)	675	28	487	696	—	120
	保護費 (千円)	23,133	193	1,939	47,996	—	11,048
平成4年	延人員 (人)	424	—	290	428	—	120
	保護費 (千円)	19,163	—	1,462	37,224	—	15,534

資料：福祉事務所

## 91. 市営住宅

各年4月1日現在 (単位：戸)

区 分	総 数	木造一種	木造二種	鉄筋二種	日雇住宅
昭和48年	120	75	37	6	2
53年	110	50	32	24	4
58年	121	41	28	48	4
63年	164	51	45	64	4
平成5年	162	51	43	64	4

資料：都市建設課

## 92. 年次別共同募金の状況

区 分	昭和47年	昭和52年	昭和57年	昭和62年	平成4年
目 標 額 (千円)	1,455	1,759	3,610	3,746	3,554
実 績 額 (千円)	1,908	4,598	5,140	5,569	6,083
達 成 率 (%)	131	261	142	149	171

資料：社会福祉協議会

## 93. 歳末たすけあい募金高

(単位：千円)

区 分	昭和52年	昭和57年	昭和62年	平成4年
募 金 高	1,769	1,913	1,632	2,171

資料：社会福祉協議会

## 94. 国民年金加入状況

各年3月31日現在(単位：人)

区 分	総 数	第1号被保険者適用	任 意 加 入	第3号被保険者
平成元年	5,349	4,017	70	1,262
2 年	4,979	3,657	44	1,278
3 年	4,713	3,425	40	1,248
4 年	4,827	3,573	50	1,204
5 年	4,789	3,537	59	1,193

資料：市民課

## 95. 国民年金(拠出)受給状況

各年3月31日現在

区分	総 数	老令年金	遺族年金	障害年金	寡婦年金	
平成元年	受給者数(人)	4,141	3,671	27	424	19
	受給年額(千円)	1,463,028	1,121,348	20,758	313,848	7,074
2年	受給者数(人)	4,205	3,735	24	428	18
	受給年額(千円)	1,552,594	1,191,765	18,300	335,302	7,227
3年	受給者数(人)	4,281	3,806	21	438	16
	受給年額(千円)	1,624,990	1,253,378	15,995	348,986	6,631
4年	受給者数(人)	4,502	3,993	52	442	15
	受給年額(千円)	1,823,899	1,420,714	35,110	361,703	6,372
5年	受給者数(人)	4,663	4,161	57	433	12
	受給年額(千円)	2,011,436	1,602,937	38,283	364,705	5,511

資料：市民課

## 96. 国民年金（福祉）受給状況

各年3月31日現在（単位：千円）

区 分	受 給 者 数	受 給 年 額
平 成 元 年	432	136,182
2 年	364	117,204
3 年	298	98,771
4 年	230	78,065
5 年	200	70,317

資料：市民課

## 97. 教育福祉会館の施設

平成5年4月1日現在（単位：人）

室 名	収 容 人 員	室 温	収 容 人 員
福 祉 事 務 所	—	展 示 ホ ー ル	—
応 接 室	10	公 民 館 事 務 室	—
面 接 室	—	図 書 室	—
相 談 室	—	ク ラ ブ 研 修 室	—
娯 楽 室（和）	112	郷 土 資 料 室	—
桜 の 間（和）	48	教 養 室（和）	30
蘭 の 間（和）	48	第 1 研 修 室	120
社 協 喫 茶	—	第 2 研 修 室	20
ロ ビ ー	—	第 3 研 修 室（和）	49
ホ ー ル	630	第 4 研 修 室（和）	42
身 障 者 研 修 室	—	第 5 研 修 室	72
身 障 者 図 書 室	—	視 聴 覚 研 修 室	40
特 別 室	—	映 写 室	—

資料：教育福祉会館

## 98. 教育福祉会館利用状況

平成4年度（単位：件・人）

月	件 数	利用人員	月	件 数	利用人員
4 月	333	9,268	10 月	407	10,120
5 月	349	8,630	11 月	382	11,490
6 月	355	7,456	12 月	327	9,238
7 月	411	9,123	1 月	240	5,460
8 月	407	9,065	2 月	229	6,948
9 月	378	11,372	3 月	309	8,331
合 計			4,127 106,501		

資料：教育福祉会館



99. 市民会館の施設

平成5年4月1日現在(単位:人)

室名	収容人員	室温	収容人員
楽屋(1・2)	12	料理教室	30
控室	8	第1会議室	75
大ホール	708	第2会議室	24
舞台	—	第3会議室	20
展示ホール	—	第4会議室	20
応接室	12	第5会議室(和)	25
第1研修室	26	第6会議室(和)	20
第2研修室	60	教養室(和)	20
クラブ研修室	15		

他に勝山公民館・市民会館・シルバー人材センターの各事務室、食堂

資料:市民会館

100. 市民会館利用状況

平成3年度(単位:件・人・円)

区分	有料			免除		合計		
	申込件数	収容人員	金額	申込件数	収容人員	申込件数	収容人員	金額
4月	}	改修工事期間						
5月								
6月								
7月								
8月								
9月	10	334	337,610	19	1,915	29	2,249	337,610
10月	7	132	107,400	35	7,012	42	7,144	107,400
11月	10	2,047	247,200	31	4,808	41	6,855	247,200
12月	7	746	132,120	21	1,134	28	1,880	132,120
1月	9	454	158,360	17	1,964	26	2,418	158,360
2月	9	825	209,980	22	3,407	31	4,232	209,980
3月	7	510	174,870	37	2,304	44	2,814	174,870
合計	59	5,048	1,367,540	182	22,544	241	27,592	1,367,540

資料:市民会館

### 101. 保育所の状況

公私の別	保 育 所 名	乳 幼 児 数 (人)			
		定 員	総 数	男	女
公立	中 央 保 育 所	120	103	49	54
公立	南 保 育 所	90	70	41	29
公立	北 保 育 所	60	60	30	30
公立	平 泉 寺 保 育 所	45	41	26	15
私立	ケ イ テ ー 保 育 園	90	89	50	39
私立	松 文 保 育 園	90	90	48	42
私立	し ろ き 保 育 園	120	115	64	51
私立	や ま ぎ し 保 育 園	45	40	22	18
私立	上 野 保 育 園	90	77	42	35
私立	鹿 谷 保 育 園	60	60	32	28
合 計		810	745	404	341

### 102. 児童センターの状況

区 分	利 用 児 童 数 <平成4年度> (人)			
	総 数	登録児童数	一般児童数	1 日 平 均
北 児 童 セ ン タ ー	9,690	1,542	8,148	32.7
南 児 童 セ ン タ ー	7,909	4,539	3,370	26.7
西 児 童 セ ン タ ー	9,153	2,012	7,141	30.9
北 郷 児 童 セ ン タ ー	8,389	1,209	7,180	28.3
鹿 谷 児 童 セ ン タ ー	6,493	2,790	3,703	21.9

会館日数：296日 ( )内の数は兼務

平成5年4月1日現在

	従業者数(人)			建物面積 (㎡)	敷地面積 (㎡)
	総数	職員数 (所長を含む)	調理員数		
	19	15	4	971.94	1,464.58
	12	10	2	608.51	1,449.35
	12	10	2	512.42	1,159.42
	11	9	2	360.25	3,202.80
	18	16	2	515.50	925.86
	18	15	3	494.97	791.88
	17	15	2	771.46	1,944.91
	10	9	1	423.37	1,094.23
	16	12	4	557.48	1,151.04
	14	11	3	471.17	1,376.82
	147	122	25	5,687.07	14,560.89

資料：福祉事務所

平成5年4月1日現在

	従業者数(人)				建物面積 (㎡)	敷地面積 (㎡)
	総数	所長	児童厚生員	体力増進員		
	4 (2)	1 (1)	2	1 (1)	342.39	337.21
	4 (2)	1 (1)	2	1 (1)	344.07	540.81
	4 (2)	1 (1)	2	1 (1)	353.73	1,040.11
	4 (2)	1 (1)	2	1 (1)	332.83	500.36
	4 (2)	1 (1)	2	1 (1)	333.87	1,357.11

資料：福祉事務所

## 保健衛生

### 103. 国民健康保険加入状況

区 分	人 口 (人)		世 帯 数		加 入 率 (%)	
	総 数	加 入 者	総 数	加入世帯	人 口	世 帯 数
昭和58年度	31,230	9,787	7,769	3,814	31.3	49.0
59年度	31,202	9,790	7,759	3,845	31.4	49.6
60年度	31,144	9,938	7,747	3,929	31.9	50.7
61年度	31,060	10,087	7,725	4,077	32.5	52.8
62年度	30,947	10,038	7,718	4,148	32.4	53.7
63年度	30,845	9,813	7,719	4,135	31.8	53.6
平成元年度	30,701	9,511	7,722	4,089	31.0	53.0
2年度	30,434	9,287	7,701	4,048	30.5	52.6
3年度	30,216	9,129	7,713	4,057	30.2	52.6
4年度	30,146	9,085	7,756	4,061	30.1	52.4

資料：保健衛生課

### 104. 国民健康保険税収納状況

(単位：千円)

区 分	調 定 額	収 納 額	収 納 率 (%)
昭 和 63 年 度	574,678	560,396	97.51
平 成 元 年 度	574,650	558,530	97.19
2 年 度	591,338	576,211	97.44
3 年 度	632,322	616,695	97.53
4 年 度	640,281	623,337	97.35

資料：保健衛生課

### 105. 国民健康保険税負担額及び給付費用状況

平成4年度

区 分	保険税額負担額	医 療 給 付 費 用 額			
		総 額	市等負担額	被保険者負担	他方負担金
総 額(千)	640,281	2,394,178	2,015,605	370,482	8,091
一世帯当り(円)	157,666	589,553	496,332	91,229	1,992
一人当り(円)	70,477	263,531	221,860	40,779	890

資料：保健衛生課

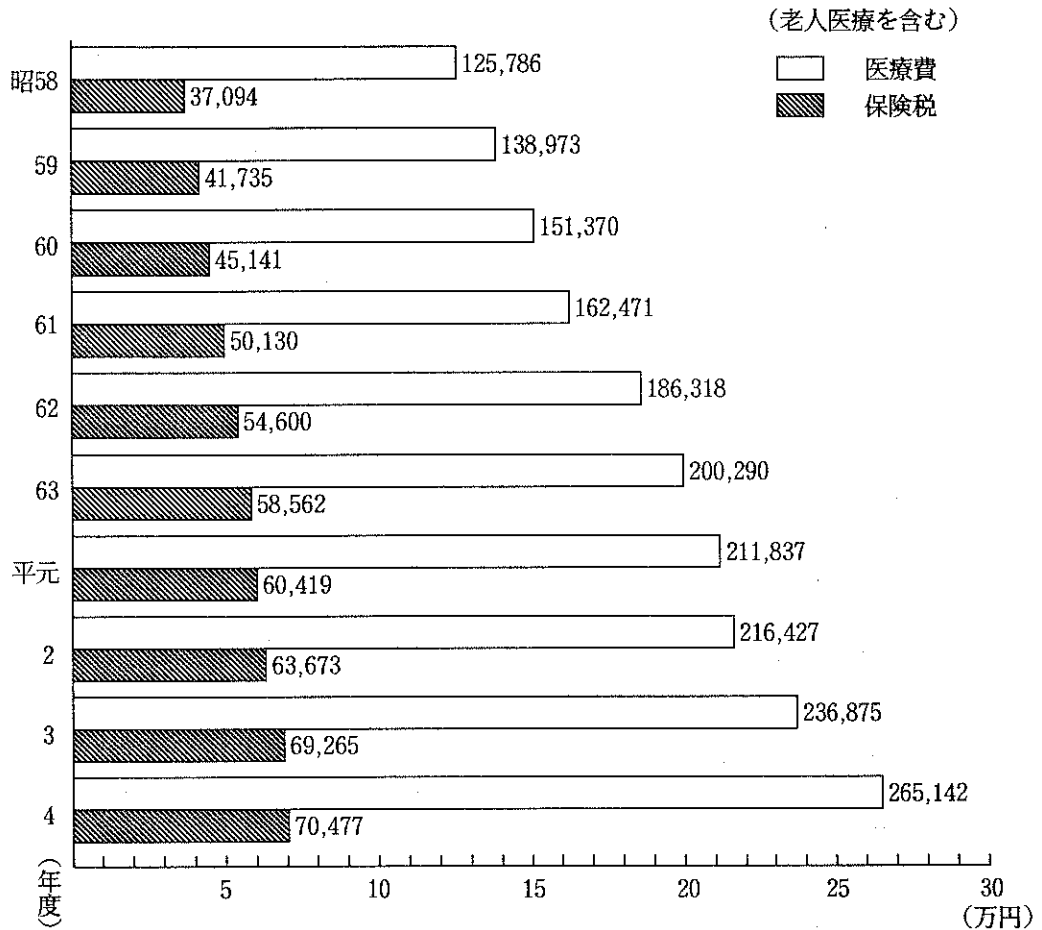
#### 医療諸費の状況

平成4年度

区 分	費 用 額	保険者負担分	被保険者負担分	他方負担分	一人当り費用額
一 般	746,617	522,178	218,423	6,016	148,374
退 職 者 等	546,789	433,569	111,145	2,075	287,028
老 人	1,100,775	1,059,859	40,916	—	514,862

資料：保健衛生課

106. 国民健康保険加入者1人当りの医療費と保険税



資料：保健衛生課

107. 環境衛生施設数

各年4月1日現在

区分	旅館	興業所	浴場	理容所	美容所	クリーニング	鉱泉	総数
平成元年	32	—	8	45	52	37	3	177
2年	33	—	8	45	52	38	5	181
3年	33	—	9	43	52	37	5	179
4年	33	—	9	42	52	38	5	179
5年	27	—	9	41	52	38	5	172

(簡易旅館を含む)

資料：勝山保健所

108. 医療関係施設

平成5年4月1日現在

病院	一般診療所	歯科診療所	助産所	保健所
3	18	9	—	1

資料：勝山保健所

109. 成人病検診受診状況

区 分	成人病検診		胃がん検診			子宮がん検診				乳
	対象人員	受診人員	受診人員	精検者数	患者数	受診人員	要治療者	精検者数	患者数	受診人員
昭和63年	12,583	2,901	904	161	1	795	14	5	—	189
平成元年	11,555	2,995	1,021	199	2	999	29	18	—	259
2年	11,220	2,665	1,139	202	2	1,174	63	15	1	422
3年	11,377	2,893	1,279	269	3	1,267	32	23	5	587
4年	11,393	2,901	1,489	289	6	1,388	35	15	—	956

110. 医療関係者

各年12月31日現在就業者数(単位:人)

区 分	昭和63年	平成元年	平成2年	平成3年	平成4年
医 師	33	33	36	36	36
歯 科 医 師	10	10	11	11	11
薬 剤 師	81	81	89	89	86
保 健 婦	9	9	9	9	12
助 産 婦	12	12	12	12	11
看 護 婦	72	72	71	71	89
準 看 護 婦	104	104	105	105	95
栄 養 士	16	16	9	9	10
診療放射線技師	8	9	9	9	9
臨床衛生検査技師	7	8	10	10	10

資料: 勝山保健所

111. 予防接種の状況

(単位:人・%)

区 分	昭和55年度			昭和58年度			昭和61年度			平成元年度			平成4年度				
	対象者	接種者	受診率	対象者	接種者	受診率	対象者	接種者	受診率	対象者	接種者	受診率	対象者	接種者	受診率		
百日咳 ジフテリア 破傷風 (3種)	第一期	第1回	567	407	71.8	512	391	76.4	484	405	83.7	421	320	76.0	348	292	83.9
		第2回	567	389	68.6	512	372	72.7	484	395	81.6	421	303	72.0	348	290	83.3
	第二期	第3回	567	319	56.3	512	338	66.0	484	376	77.7	421	254	60.3	348	267	76.7
		第2期	464	406	87.5	436	410	94.0	362	343	94.8	396	346	87.4	349	321	92.0
ジフテリア 破傷風(2種)	第三期	434	424	97.7	453	447	98.7	481	476	99.0	420	414	98.6	381	375	98.4	
急性灰白髄炎 (生ワクチン)	第1回	741	424	57.2	512	340	66.4	534	350	65.5	436	297	68.1	371	275	74.1	
	第2回	612	384	62.7	512	380	74.2	497	358	72.0	461	331	71.8	330	268	81.2	
風 疹	中3女子	212	212	100.0	222	222	100.0	228	226	99.1	225	222	98.7	195	191	97.9	
麻 疹		335	248	74.0	354	294	83.0	499	350	70.1	409	312	76.3	398	258	64.8	
日 本 脳 炎		2,945	1,868	63.4	2,011	1,876	93.3	2,265	1,709	75.5	2,092	1,493	71.4	1,719	1,490	86.7	
インフルエンザ		6,732	3,908	58.1	6,495	3,395	52.3	6,420	3,197	49.8	6,081	1,842	30.3	5,516	1,642	29.8	
結 核 予防接種	ツベルクリン	1,810	1,528	84.4	1,857	1,692	91.1	1,882	1,740	92.5	1,663	1,508	90.7	1,478	1,371	92.8	
	B C G	548	528	96.4	899	878	97.7	942	921	97.8	688	676	98.3	688	676	98.3	

資料: 保健衛生課

(単位：人)

がん検診		大腸がん検診			肺がん検診				結核検診			
精検者数	患者数	受診人員	精検者数	患者数	レントゲン 受診人	略した人 検査人員	要精検者数	患者数	問接 受診人	影写 人員	要精検者数	患者数
12	—	970	30	—	748	26	59	1	4,090	327	327	2
6	—	1,171	40	—	1,554	45	167	—	4,002	309	309	1
9	—	1,303	49	2	2,069	55	149	—	3,618	100	100	—
15	1	1,735	59	3	2,163	39	219	1	3,525	97	97	—
41	1	2,044	101	3	3,182	79	239	5	3,182	9	9	—

資料：保健衛生課

## 112. 死因別死亡者数

(単位：人)

区 分	死亡 総数	脳血 管疾 患	悪性 新 生 物	心 疾 患	肺気 管 支 炎	不慮 の 事 故	老 衰	自 殺	高疾 血 圧 性 患	慢 性 肝 硬 変	糖 尿 病	結 核	そ の 他
昭和47年	239	67	43	34	5	22	5	7	9	3	4	3	37
52年	292	86	51	51	14	16	6	6	1	6	9	0	46
57年	255	71	55	55	10	15	3	7	5	1	1	2	30
62年	256	53	54	62	12	13	8	12	3	8	3	1	27
平成4年	229	41	46	51	27	14	5	6	7	3	4	2	23

資料：保健衛生課

## 113. 国民健康保険病類別疾病

平成4年5月診療分

区 分	件数	費用額(円)	区 分	件数	費用額(円)
感染症及び寄生虫症	102	2,176,940	泌尿生殖系の疾患	182	9,777,970
新 生 物	203	19,800,560	妊娠・分娩及び産褥の合併症	6	166,710
内 分 泌・ 栄 養 及 び 代 謝 疾 患 並 び に 免 疫 障 害	307	7,306,710	皮膚及び皮下組織の疾患	234	1,734,800
血液及び造血器の疾患	24	342,570	筋骨格系及び結合組織の疾患	837	20,689,440
精 神 障 害	135	12,863,160	先 天 異 常	3	44,360
神経系及び感覚器の疾患	673	9,469,220	周産期に発生した主要病態	4	81,590
循環系の疾患	1,443	45,687,260	症状・徴候及び 診断名不明確の状態	57	517,320
呼吸系の疾患	750	13,516,230	損傷及び中毒	219	8,089,210
消化系の疾患	1,400	30,504,870	合 計	6,579	182,768,920

資料：保健衛生課

### 114. ゴミ処理状況

区 分	搬 入 量						合 計 ③+⑥(t)
	可 燃 物			不 燃 物			
	収集ゴミ① (t)	持込ゴミ② (t)	小 計 ③=①+②(t)	収集ゴミ④ (t)	持込ゴミ⑤ (t)	小 計 ⑥=④+⑤(t)	
昭和63年度	3,513	256	3,769	1,389	0	1,389	5,158
平成元年度	3,786	298	4,084	1,142	95	1,237	5,321
2年度	3,909	326	4,235	1,109	126	1,235	5,470
3年度	3,861	347	4,208	1,192	202	1,394	5,602
4年度	4,061	342	4,403	1,141	236	1,377	5,780

### 115. 資源化物回収状況

区 分	不燃ごみ搬入量(kg)	資 源 化		
		アルミ缶(kg)	スチール缶(kg)	ビン類(kg)
平成元年度	1,237,210	16,777	147,630	175,570
2年度	1,235,090	23,086	198,520	310,810
3年度	1,394,380	19,690	206,330	294,580
4年度	1,377,620	24,740	198,880	280,280

### 116. 人口・世帯別ごみ排出量

区 分		昭和63年度	平成元年度	平成2年度	平成3年度	平成4年度	
可 燃 物	一世帯 当り	年量(kg)	488.4	524.1	542.6	546.5	570.7
		月量(kg)	40.7	43.7	45.2	45.5	47.6
		日量(g)	1,338.0	1,436.0	1,486.0	1,497.0	1,564.0
	一人 当り	年量(kg)	121.8	131.2	136.5	138.3	145.7
		月量(kg)	10.2	10.9	11.4	11.5	12.1
		日量(g)	334.0	359.0	374.0	379.0	399.0
不 燃 物	一世帯 当り	年量(kg)	174.8	147.3	160.0	181.1	178.6
		月量(kg)	14.6	12.3	13.3	15.1	14.9
		日量(g)	479.0	404.0	438.0	496.0	489.0
	一人 当り	年量(kg)	43.6	36.9	40.2	45.8	45.6
		月量(kg)	3.6	3.1	3.4	3.8	3.8
		日量(g)	119.0	101.0	110.0	125.0	125.0
合 計	一世帯 当り	年量(kg)	663.2	671.4	702.6	727.6	749.3
		月量(kg)	55.3	56.0	58.5	60.6	62.5
		日量(g)	1,817.0	1,840.0	1,924.0	1,993.0	2,053.0
	一人 当り	年量(kg)	165.4	168.1	176.7	184.1	191.3
		月量(kg)	13.8	14.0	14.8	15.3	15.9
		日量(g)	453.0	460.0	484.0	504.0	524.0

資料：保健衛生課



中間処理			最終処分				
内訳			埋め立て			売却	
焼却(t)	資源化(t)	不燃物(t)	焼却灰(t)	不燃物(t)	合計	プラス(円)	マイナス(円)
3,838	—	—	393	1,389	1,782	0	0
4,117	562	470	426	470	896	3,997,145	-194,720
4,667	795	403	404	403	807	5,815,317	-338,640
4,653	875	478	494	478	972	2,630,926	-839,240
4,696	874	471	443	471	914	2,068,683	-1,891,346

物内訳				資源化率(%)
金属類(kg)	紙類(kg)	その他(kg)	合計(kg)	
208,460	8,540	5,464	562,441	45.5
245,170	14,050	1,830	793,466	64.2
311,380	15,890	17,200	865,070	62.0
294,420	15,910	49,050	863,280	62.7

資料：保健衛生課

### 117. 合併処理浄化槽設置整備状況

平成5年3月31日現在

区分	国庫補助対象 (基数)(冊)	市単独補助対象 (基数)(冊)	合計 (基数)(冊)	人槽 (人)
昭和63年度	10,920 (14)	—	10,920 (14)	129
平成元年度	3,416 (4)	3,416 (4)	6,832 (8)	78
2年度	854 (1)	5,978 (7)	6,832 (8)	76
3年度	4,270 (5)	1,708 (2)	5,978 (7)	68
4年度	6,112 (8)	1,708 (2)	7,820 (10)	90

資料：保健衛生課

# 警察・消防

## 118. 刑法犯罪の発生・検挙の状況

区 分	平成 2 年			平成 3 年			平成 4 年		
	発生件数	検挙件数	人 員	発生件数	検挙件数	人 員	発生件数	検挙件数	人 員
総 数	170	134	24	186	68	31	150	69	19
殺人(含未遂予備)	—	—	—	—	—	—	—	—	—
強 盗	—	—	—	—	—	—	—	—	—
放 火	—	—	—	—	—	—	—	—	—
暴 行	—	—	—	—	—	—	—	—	—
恐 喝	—	—	—	—	—	—	—	—	—
傷 害	2	2	2	1	1	1	—	—	—
詐 欺	1	15	1	3	—	—	1	1	1
横 領	—	—	—	—	—	—	—	—	—
窃 盗	161	99	16	169	43	19	146	66	16
そ の 他	6	18	5	13	24	11	2	1	1

資料：勝山警察署

## 119. 交通事故

(単位：件・人)

区 分	発 生 件 数	死 者	負 傷 者
昭 和 63 年 度	105	2	133
平 成 元 年 度	100	2	119
2 年 度	100	2	130
3 年 度	129	3	163
4 年 度	115	3	144

資料：勝山警察署

## 120. 月別交通事故発生状況（人身事故）

(単位：件・人)

区 分	平成 2 年			平成 3 年			平成 4 年		
	件 数	死 者	傷 者	件 数	死 者	傷 者	件 数	死 者	傷 者
総 数	100	2	130	129	3	163	115	3	144
1 月	6	—	7	4	—	5	11	1	15
2 月	5	—	6	14	—	18	3	—	6
3 月	6	—	9	7	1	7	8	—	9
4 月	4	—	6	6	—	5	3	—	3
5 月	10	—	15	16	—	21	13	—	18
6 月	6	1	6	9	1	11	7	—	10
7 月	8	—	11	12	—	11	12	—	15
8 月	13	1	19	14	—	22	8	—	9
9 月	10	—	12	9	—	13	12	—	12
10 月	7	—	11	13	—	23	17	—	23
11 月	5	—	6	13	—	15	9	1	10
12 月	20	—	22	12	1	12	12	1	14

資料：勝山警察署

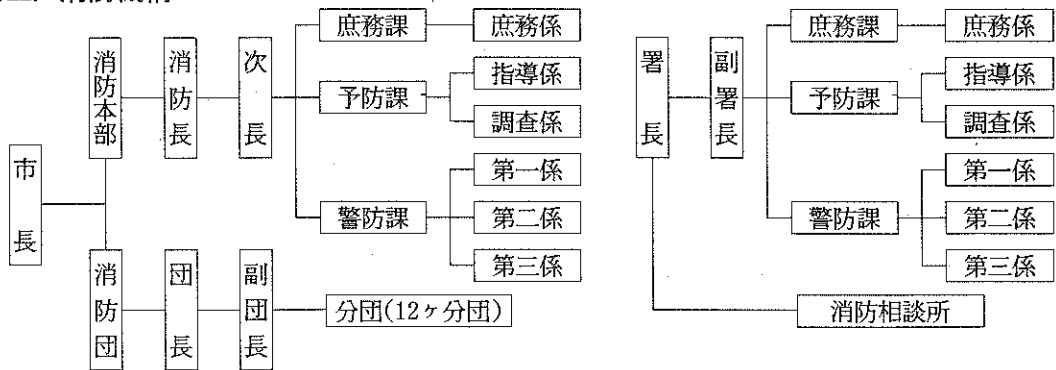
121. 運転者年令別交通事故発生状況（人身事故）

（単位：件・人）

区 分	平成 2 年		平成 3 年		平成 4 年	
	件 数	構 成 比	件 数	構 成 比	件 数	構 成 比
総 数	100	100.0	129	100.0	115	100.0
16～20才	15	15.0	20	15.5	15	13.0
21～25才	11	11.0	17	13.2	17	14.8
26～30才	5	5.0	12	9.3	9	8.0
31～35才	16	16.0	9	7.0	12	10.4
36～40才	9	9.0	14	10.8	12	10.4
41～50才	19	19.0	26	20.2	18	15.6
51才以上	25	25.0	31	24.0	32	27.8

資料：勝山警察署

122. 消防機構



123. 消防職員の現勢及び配置

平成 5 年 4 月 1 日現在（単位：人）

区 分		消防監	消防司令長	消防司令	消防司令補	消防士長	消防副士長	消防士	主事	計	
定 員		1	1	2	9	9	4	10	1	37	
現 員		1	1	2	9	9	4	8	1	35	
消防本部	消防長	次 長	1	1	—	—	—	—	—	2	
消 防 署	署 長	副署長	—	(1)	1	—	—	—	—	1(1)	
		課 長	—	—	1	1	—	—	—	2	
	庶務課	庶務係	—	—	—	1	1	1	2	1	5
		予防課	課 長	—	—	(1)	1	—	—	—	1(1)
			指導係	—	—	—	1	1	1	1	—
	調査係	—	—	—	1	1	1	1	—	4	
	警防課	課 長	—	(1)	—	1	—	—	—	—	1(1)
		第一係	—	—	—	1	3	1	3	—	8
		第二係	—	—	—	1	1	—	1	—	3
		第三係	—	—	—	1	2	1	—	—	4

( ) 兼務

資料：消防署

## 124. 無線通信施設（超短波）

平成5年4月1日現在

固定局	基地局	移動局	携帯局	呼出局
1	1	15	19	1

資料：消防署

## 125. 消防団員の現況及び配置

平成5年4月1日現在

区分	団長	副団長	分団長	副分団長	部長	班長	団員	計
定員	1	2	12	12	25	34	213	299
本部	1	2	—	—	1	1	18	23
特設分団	—	—	1	1	2	2	14	20
第1分団	—	—	1	1	2	2	14	20
第2分団	—	—	1	1	2	2	13	19
第3分団	—	—	1	1	2	3	15	22
第4分団	—	—	1	1	2	3	18	25
第5分団	—	—	1	1	2	3	11	18
第6分団	—	—	1	1	2	3	18	25
第7分団	—	—	1	1	2	3	18	25
第8分団	—	—	1	1	2	3	18	25
第9分団	—	—	1	1	2	3	18	25
第10分団	—	—	1	1	2	3	18	25
第11分団	—	—	1	1	2	3	13	20
計	1	2	12	12	25	34	206	292

資料：消防署

## 126. 救急救助用器具保有数

平成5年4月1日現在

種別	保有数	種別	保有数
タンカー	6	救助用ゴンドラ	1
マジックギブス	2	ロープ発射銃	3
消毒用器材	3	防災工器具	1
人工蘇生器	1	ロープ（100m以上）	2
酸素ボンベ	15	救助用マット	2
吸引器	2	化学耐熱服	2
エアーウエイ	4	エンジンカッター	2
開口器	2	油圧救助器具	2
耐電手袋	7	発電機	4
柱上安全帯	7	投光器	4
空気呼吸器	18	チルホールセット	2
予備ボンベ	17	溶断器	2
スノーボート	1	ベンケイ	4

資料：消防署

127. 消防車輛等の所有数

平成5年4月1日現在

区 分	消防本部署	消 防 団	自衛消防ポンプ
普通ポンプ車	3	3	—
水槽付ポンプ車	1	—	—
はしご付ポンプ車	1	—	—
救助工作車	1	—	—
小型動力ポンプ	1	12	91
小型動力ポンプ積載車	—	10	—
救 急 車	3	—	—
指 令 車	2	—	—
そ の 他	4	—	—

資料：消防署

128. 消防水利現況

平成5年4月1日現在

区 分		総 数
消 火 栓	上水道	709
	簡易水道	331
防 火 水 槽	40 m <sup>3</sup>	151
	20 m <sup>3</sup>	16
	そ の 他	14
プ ー ル		15

資料：消防署

129. 火災件数（過去5カ年）

平成5年4月1日現在

区 分	火 災 件 数					焼 損 棟 数			死 傷 者 (人)		焼 失 面 積	損 害 額 (千円)
	建物	車輛	林野	その他	計	全焼	半焼	部分焼	死者	傷者		
昭和63年	9	—	—	1	10	3	1	5	—	—	建物 477m <sup>2</sup> 林野 0a	41,950
平成元年	9	1	—	—	10	3	3	5	2	—	建物 585m <sup>2</sup> 林野 0a	31,475
2年	6	2	3	3	14	2	1	3	2	2	建物 794m <sup>2</sup> 林野 36.0a	22,150
3年	10	1	—	1	12	6	1	5	1	2	建物 602m <sup>2</sup> 林野 0a	39,710
4年	10	3	—	2	15	6	1	5	3	3	建物 1,220m <sup>2</sup> 林野 —a	70,960

資料：消防署

130. 救急出動件数（過去5カ年）

(単位：件)

区 分	交 通	急 病	運 動 競 技	一 般 負 傷	労 働	自 損	火 災	水 難	自 然	加 害	そ の 他	計
昭和63年	81	147	1	52	12	2	—	3	—	1	33	332
平成元年	92	150	3	50	9	4	—	1	—	2	53	364
2年	103	160	2	53	10	7	3	2	—	2	57	399
3年	109	174	4	64	5	6	1	3	—	—	50	416
4年	113	171	2	50	9	5	1	2	—	—	59	412

資料：消防署

## 生活環境

### 131. 交通災害共済年度別状況

区 分	住民人口 (人)	加入者数 (人)	加 入 率 (%)	県平均加入率 (%)	共済掛金 (円)	共済支給金 (円)	比 率 (%)
昭和63年度	30,907	20,949	67.8	70.6	12,569,400	9,830,000	78.2
平成元年度	30,863	20,792	67.4	69.8	12,475,200	5,680,000	45.5
2年度	30,653	20,852	68.0	69.7	12,511,200	9,760,000	78.0
3年度	30,504	21,474	70.4	71.1	10,737,000	7,825,000	72.9
4年度	30,251	21,432	70.8	71.5	10,716,000	9,770,000	91.2

資料：市民課

### 132. 交通安全施設の状況

平成5年3月31日現在

区 分	設 置 数		区 分	設 置 数	
	県 及 び 公安委員会	勝 山 市		県 及 び 公安委員会	勝 山 市
信 号 機	40 基	—	車 両 停 車 帯	13ヶ所	2ヶ所
横 断 歩 道	122ヶ所	—	中 央 帯	4.3 km	1.2 km
規 制	速度 40 km	69.3 km	道 路 照 明	789 基	15 基
	駐 車 禁 止	84.0 km	道 路 標 識	1,270 本	445 本
	追 越 禁 止	20.7 km	視 線 誘 導 標	1,808 本	940 本
歩 道 (延べ)	10.9 km	7.0 km	道 路 反 射 鏡	257 本	450 本
横 断 歩 道 橋	2ヶ所	—	防 護 柵	33.6 km	4.7 km
横 断 地 下 道	2ヶ所	—	点 字 ブ ロ ッ ク	201 枚	4,409 枚
自 転 車 歩 行 車 道 (延べ)	29.0 km	18.1 km	区 画 線	104.3 km	40 km

資料：福井県公安委員会・総務課

### 133. 公害発生施設届出状況

(1) 大気汚染防止法によるばい煙発生施設

平成4年3月31日現在

ボイラ		焼成炉・溶融炉		乾燥炉		電気炉		廃棄物焼却炉		計	
工場数	施設数	工場数	施設数	工場数	施設数	工場数	施設数	工場数	施設数	工場数	施設数
21	36	—	—	4	7	1	2	4	5	28	50

資料：県環境白書

(2) 大気汚染防止法による粉じん発生施設

平成4年3月31日現在

堆積場		ベルトコンベア		破砕機		ふるい		計	
工場数	施設数	工場数	施設数	工場数	施設数	工場数	施設数	工場数	施設数
5	7	6	23	6	16	—	—	6	46

資料：県環境白書

(3) 水質汚濁防止法による特定事業場

平成4年3月31日現在

排水量50m <sup>3</sup> /日以上	9	108
排水量50m <sup>3</sup> /日未満	99	

資料：県環境白書

(4) 福井県公害防止条例による悪臭に係る届出状況

平成4年3月31日現在

工場数	特定施設総数
12	31

資料：県環境白書

(5) 福井県公害防止条例による地下水取得届出状況

平成4年3月31日現在 (単位：m<sup>3</sup>/日)

農業用水		飲料用水		工業用水		雑用水		合計	
本数	揚水量	本数	揚水量	本数	揚水量	本数	揚水量	本数	揚水量
3	4,368	1	2,000	68	43,091	30	12,633	102	62,092

資料：県環境白書

## (6) 騒音規制法による届出状況

平成5年3月31日現在

区 分	特定工場等総数	特定施設総数
金属加工機械	—	—
空気圧縮機等	15	79
土石用破碎機等	2	6
織 機	84	4,615
建物用資材製造機械	—	—
穀物用製粉機	—	—
木材加工機械	6	30
抄 紙 機	—	—
印 刷 機 械	3	15
合成樹脂用射出成形機	1	1
鑄 型 造 形 機	—	—
合 計	111	4,746

資料：保健衛生課

## (7) 振動規制法による届出状況

平成5年3月31日現在

区 分	特定工場等総数	特定施設総数
金属加工機械	1	2
圧 縮 機	2	25
破 碎 機 等	2	34
織 機	67	4,323
コンクリートブロックマシン等	—	—
木材加工機械	2	3
印 刷 機 械	—	—
ゴム練用又は合成樹脂用ロール機	—	—
合成樹脂用射出成形機	1	2
鑄 型 造 形 機	—	—
合 計	75	4,389

資料：保健衛生課



# 建設

## 134. 道路の状況

毎年4月1日現在（単位：m）

区 分	総延長	国 道	一般県道	主要地方道	市 道
平成元年	477,671	41,149	58,139	15,621	362,762
2 年	489,718	42,089	58,913	14,224	374,492
3 年	491,525	43,858	60,640	12,166	374,861
4 年	508,109	43,858	60,640	12,166	391,445
5 年	509,964	43,858	60,640	12,166	393,300

資料：勝山土木事務所・都市建設課

## 135. 国道整備状況

平成5年4月1日現在（単位：km・%）

区 分	実延長	改 良 済		舗 装 済		自動車交通 不能区間		歩道等 設置延長	摘 要
		延長	率	延長	率	延長	率		
157号	26.9	26.9	100.0	26.9	100.0	—	—	19.4	
416号	16.9	12.1	71.6	13.7	81.1	2.3	13.6	6.3	
計	43.8	39.0	89.1	40.6	92.7	2.3	5.3	25.7	

資料：勝山土木事務所

## 136. 主要地方道整備状況

平成5年4月1日現在（単位：km・%）

区 分	実延長	改 良 済		舗 装 済		自動車交通 不能区間		歩道等 設置延長	摘 要
		延長	率	延長	率	延長	率		
勝山～丸岡線	6.5	6.5	100.0	6.5	100.0	—	—	5.8	
大野～勝山線	5.7	4.5	78.9	5.7	100.0	—	—	—	
計	12.2	11.0	90.2	12.2	100.0	—	—	5.8	

資料：勝山土木事務所

137. 一般県道整備状況

平成5年4月1日現在 (単位: km・%)

区 分	実延長	改 良 済		舗 装 済		自動車交通 不能区間		歩道等 設置延長	摘 要
		延長	率	延長	率	延長	率		
栃神谷～鳴鹿森田線	12.4	8.3	69.4	12.4	100.0	—	—	2.4	
篠尾～勝山線	7.0	4.3	61.4	5.6	80.0	1.0	14.3	1.4	
勝山停車場線	1.5	1.5	100.0	1.5	100.0	—	—	0.8	
平泉寺線	2.5	2.5	100.0	2.5	100.0	—	—	2.3	
南六呂師～停車場線	廃 止								
谷～北六呂師線	7.5	5.0	66.7	7.5	100.0	—	—	—	
藤巻～下荒井線	11.0	9.9	91.8	11.0	100.0	—	—	2.7	
平泉寺～大渡線	3.3	0.8	24.2	3.3	100.0	—	—	0.2	
五条方～下荒井線	0.2	0.1	50.0	0.2	100.0	—	—	—	
五条方松原～勝山線	0.7	0.7	100.0	0.7	100.0	—	—	—	
奥越高原線	8.6	7.5	87.2	8.6	100.0	—	—	—	
上唯野西屋～勝山線	2.9	0.8	27.6	1.8	62.1	—	—	—	
本郷～大野線	3.1	1.9	61.3	1.9	61.3	1.2	38.7	0.2	
一般県道計	60.7	43.3	71.3	56.2	92.6	2.2	13.6	9.6	

資料: 勝山土木事務所

138. 市道整備状況

平成5年4月1日現在 (単位: km・%)

区 分	路線数	実延長	改 良 済		舗 装 済		自動車交通 不能区間		歩道等 設置延長
			延長	率	延長	率	延長	率	
1 級	34	42.8	39.1	91.4	40.3	94.2	0.1	0.2	15.1
2 級	42	45.8	37.0	80.8	41.8	91.3	0.8	1.7	2.0
その他	971	304.7	184.0	60.4	224.0	73.5	24.2	7.9	8.1
計	1,047	393.3	260.1	66.1	306.1	77.8	25.1	6.4	25.2

資料: 都市建設課

## 139. 橋梁の状況

平成5年4月1日現在 ( )内は市道分

区 分	総 数		橋 長			
			15m未満	15m～ 30m未満	30m～ 100m未満	100m以上
総 計	橋 数 (本)	376 (337)	286 (285)	56 (40)	25 (11)	9 (1)
	総 延 長 (m)	5,902 (2,857)	1,574 (1,560)	1,121 (764)	1,086 (410)	2,121 (123)
永 久 橋	橋 数 (本)	360 (321)	273 (272)	54 (38)	25 (11)	8 (-)
	総 延 長 (m)	5,670 (2,625)	1,497 (1,483)	1,089 (732)	1,086 (410)	1,998 (-)
木 橋	橋 数 (本)	15 (15)	13 (13)	2 (2)	- (-)	- (-)
	総 延 長 (m)	109 (109)	77 (77)	32 (32)	- (-)	- (-)
混 合 橋	橋 数 (本)	1 (1)	- (-)	- (-)	- (-)	1 (1)
	総 延 長 (m)	123 (123)	- (-)	- (-)	- (-)	123 (123)

資料：勝山土木事務所・都市建設課

## 140. 普通世帯住居の種類・住宅の所有関係別住居の状況

昭和63年10月1日現在  
(単位：人・室・畳)

区 分	総 数	住 宅 の 種 類			所 有 関 係	
		専用住宅	農林漁業 併用住宅	店舗その他 の併用住宅	持 ち 家	借 家
住 宅 数	7,520	6,670	50	800	7,010	510
世 帯 数	7,540	6,690	50	800	7,030	510
世 帯 人 員	29,930	26,640	110	3,180	28,730	1,200
一室あたり人員	0.60	0.59	0.41	0.67	0.59	0.67
1住宅あたり室数	6.68	6.77	5.43	5.98	6.91	3.57
1住宅あたり畳数	45.22	45.90	37.69	40.00	46.90	21.95
1人あたり畳数	11.36	11.49	16.84	10.01	11.45	9.22

資料：住宅統計調査

# 都市計画

## 141. 都市計画用途指定地域

計画決定年月日：平成3年4月1日（単位：ha）

区 分	面 積
第1種住居専用地域	41.0
第2種住居専用地域	118.0
住 居 地 域	204.8
近 隣 商 業 地 域	46.6
商 業 地 域	18.6
準 工 業 地 域	105.0
工 業 地 域	114.0
工 業 専 用 地 域	12.0
合 計	660.0

資料：都市建設課

## 142. 防火地域

計画決定年月日：平成50年4月1日（単位：ha）

区 分	面 積
防 火 地 帯	—
準 防 災 地 帯	61.0
合 計	61.0

資料：都市建設課

## 143. 都市計画道路

平成4年4月1日現在

街路数	計画決定 総延長	実 施 状 況					
		改 良 済		概 成 済		未 施 行	
14	35.07km	15.83km	45.1%	13.53km	38.6%	5.71km	16.3%

資料：都市建設課

144. 都市公園

平成5年4月1日現在

区 分	公 園 名	種 別	計 画 決 定		設 置 面 積 (ha)
			面 積 (ha)	年 月 日	
1	弁 天 緑 地	緑 地	31.4	昭和47年3月28日	8.34
2	中 島 緑 地	緑 地	0.93	昭和57年8月13日	0.93
2.2.1	後 町 公 園	児 童	0.18	昭和41年7月13日	0.18
2.2.2	北 部 第 1 公 園	児 童	0.20	昭和45年6月30日	0.20
2.2.3	北 部 第 2 公 園	児 童	0.20	昭和45年6月30日	0.20
2.2.4	北 部 第 3 公 園	児 童	0.52	昭和45年6月30日	0.52
2.2.5	北 部 第 4 公 園	児 童	0.19	昭和45年6月30日	0.19
2.2.6	南 部 第 1 公 園	児 童	0.21	昭和47年4月6日	0.21
2.2.7	南 部 第 2 公 園	児 童	0.48	昭和47年4月6日	0.48
2.2.8	南 部 第 3 公 園	児 童	0.20	昭和47年4月6日	0.20
2.2.9	南 部 第 4 公 園	児 童	0.26	昭和47年4月6日	0.26
2.2.10	立 川 第 1 公 園	児 童	0.10	昭和49年4月13日	0.10
2.2.11	立 川 第 2 公 園	児 童	0.14	昭和49年4月13日	0.14
2.2.12	昭 和 町 公 園	児 童	0.12	平成3年3月22日	—
2.2.13	刀 清 水 公 園	児 童	0.41	昭和53年2月7日	0.41
2.2.14	元 町 第 2 公 園	児 童	0.10	昭和55年4月21日	0.10
2.2.15	片 瀬 第 1 公 園	児 童	0.30	昭和56年3月30日	0.30
2.2.16	片 瀬 第 2 公 園	児 童	0.31	昭和56年3月30日	0.31
2.2.17	栄 町 公 園	児 童	0.11	昭和58年3月31日	0.11
2.2.18	新 保 第 1 公 園	児 童	0.13	昭和58年3月31日	0.13
2.2.19	新 保 第 2 公 園	児 童	0.11	昭和58年3月31日	0.11
2.2.20	毛 屋 公 園	児 童	0.24	平成2年12月21日	—
2.2.21	猪 野 公 園	児 童	0.20	平成2年12月21日	—
3.3.1	中 央 公 園	近 隣	0.97	昭和50年8月5日	0.97
3.3.2	滝 波 公 園	近 隣	1.00	昭和53年2月21日	1.00
3.3.3	荒 土 公 園	近 隣	1.00	昭和58年2月25日	—
3.3.4	あ さ ひ 公 園	近 隣	1.40	平成2年12月14日	—
5.5.1	長 山 公 園	総 合	10.90	昭和53年3月29日	8.70
	元 禄 公 園	幼 児			0.03
種 別 の 計	緑 地	2	32.33		9.27
	総 合 公 園	1	10.90		8.70
	近 隣 公 園	4	4.37		1.97
	児 童 公 園	21	4.71		4.15
	幼 児 公 園	1	—		0.03
合 計		29	52.31		24.12

資料：都市建設課

145. 土地区画整理事業

平成5年4月1日現在

事 業 名	施 行 方 法	面 積 (ha)	施 工 年 度
後 町 土 地 区 画 整 理 事 業	個 人 施 行	2.8	昭和39年度～昭和40年度
北 部 土 地 区 画 整 理 事 業 (第 1 工 区)	市 施 行	26.0	昭和41年度～昭和48年度
北 部 土 地 区 画 整 理 事 業 (第 2 工 区)	〃	7.5	昭和41年度～昭和47年度
南 部 土 地 区 画 整 理 事 業	〃	38.1	昭和45年度～昭和51年度
昭 和 町 土 地 区 画 整 理 事 業	個 人 施 行	0.9	昭和47年度～昭和48年度
上 後 土 地 区 画 整 理 事 業	市 施 行	8.0	昭和48年度～昭和51年度
滝 波 土 地 区 画 整 理 事 業	組 合 施 行	44.5	昭和48年度～昭和53年度
元 禄 土 地 区 画 整 理 事 業	市 施 行	8.9	昭和52年度～平成元年度
片 瀬 土 地 区 画 整 理 事 業	〃	20.1	昭和53年度～昭和58年度
新 保 土 地 区 画 整 理 事 業	組 合 施 行	39.8	昭和55年度～昭和63年度
郡 土 地 区 画 整 理 事 業	〃	2.5	昭和59年度～平成元年度
比 島 地 区 土 地 区 画 整 理 事 業	共 同 施 行	2.1	昭和62年度～平成2年度
猪 野 瀬 土 地 区 画 整 理 事 業	市 施 行	51.1	平成元年度～平成10年度

資料：都市建設課

# 上水道

## 146. 水道普及状況

区 分	給水区域内の 総 戸 数	給 水 戸 数	給水戸数 (人)	総 人 口 (人)	普 及 率 (%)
昭和36年度	3,305	991	4,178	36,721	30.0
37年度	3,433	1,467	6,112	36,280	42.7
42年度	4,193	3,043	15,684	35,367	74.5
47年度	4,435	4,092	17,401	32,462	92.3
52年度	5,625	4,709	19,341	31,691	83.7
57年度	6,289	5,322	21,288	31,241	84.6
62年度	6,280	5,349	21,509	30,947	86.3
平成4年度	6,420	5,901	19,788	30,146	80.0

資料：上水道課

## 147. 水道給水状況

(単位：m<sup>3</sup>)

区 分	使 用 量				
	総 量	家 庭 用	営 業 用	会社団体用	そ の 他
昭和36年度	148,928	58,972	13,262	32,612	44,082
37年度	292,439	108,473	16,556	46,011	121,399
42年度	913,064	394,953	31,687	48,155	438,269
47年度	1,298,272	691,255	132,366	157,890	316,761
52年度	1,828,059	1,030,310	183,519	331,498	282,732
57年度	1,798,703	1,151,950	166,833	262,266	217,654
62年度	2,085,515	1,310,445	339,572	263,046	172,452
平成4年度	2,263,045	1,448,855	320,392	457,341	36,457

資料：上水道課

# 下水道

## 148. 下水道計画概要

平成5年3月31日現在

区 分		全 体 計 画	事 業 計 画	施 行 済
行政区域面積		25,368ha		
行政区域人口		30,146人		
区域面積		885ha	885ha	—
区域人口		26,160人	26,160人	—
処理能力	日最大	22,750m <sup>3</sup> /日	22,750m <sup>3</sup> /日	6,500m <sup>3</sup> /日
排除方式		分 流 式		
処理方式		標 準 活 性 汚 泥 法		
汚泥処理方式		濃縮・消化・脱水・焼却	消 化 ・ 脱 水	
水 質	流 入	BOD 200mg/ℓ		SS 200mg/ℓ
	放 流	BOD 14mg/ℓ		SS 18mg/ℓ
放流河川名		一級河川九頭竜川水系 暮見川		

資料：下水道課

## 149. 下水道整備普及状況

各年度末現在  
昭和60年6月1日供用開始

区 分	下水道管敷設延長			供用開始区域			水洗便所等設置		
	計 画 (A)	敷 設 (B)	敷設率 (B/A)	面 積	人 口	普及率	対象戸数 (C)	完了戸数 (D)	水洗化率 (D/C)
昭和63年度	99,140 <sup>m</sup>	87,770 <sup>m</sup>	88.5 <sup>%</sup>	356 <sup>ha</sup>	14,923 <sup>人</sup>	48.4 <sup>%</sup>	4,347 <sup>戸</sup>	1,654 <sup>戸</sup>	38.0 <sup>%</sup>
平成元年度	260,300	96,288	37.0	396	15,572	50.7	4,566	1,984	43.5
2年度	260,300	107,949	41.5	422	16,054	52.7	4,672	2,256	48.3
3年度	259,551	113,873	43.9	445	16,443	54.3	4,841	2,550	52.7
4年度	259,551	121,576	46.8	466	16,777	55.9	4,989	2,775	55.6

資料：下水道課

150. 浄化センター施設の概要

平成5年3月31日現在

施設名	形状寸法等	全体計画	事業計画	施行済	摘要
沈砂池	鉄筋コンクリート造り 巾1.4m×長13.0m×深1.5m	2池	2池	1池	水面積負荷 1,200㎡/㎡/日
ポンプ設備	水中汚水ポンプ	φ150 2台 φ250 2台 φ350 2台	φ150 2台 φ250 2台	φ150 2台 φ250 1台	
最初沈殿池	鉄筋コンクリート造り 巾4.6m×長21.0m×深3.0m	7池	7池	2池	滞流時間 2時間
エアレーションタンク	鉄筋コンクリート造り 巾4.6m×長61.5m×深4.5m	7池	7池	2池	BOD-SS負荷 0.25
最終沈殿池	鉄筋コンクリート造り 巾4.6m×長31.5m×深3.5m	7池	7池	2池	滞流時間 3時間
塩素混和池	鉄筋コンクリート造り 巾2.0m×長17.0m×深2.0m (4例)	1池	1池	1池	混和時間 15分
汚泥濃縮タンク	鉄筋コンクリート造り 径8.0m×深3.0m	2基	1池	—	滞流時間 19.4時間
汚泥消化タンク	鉄筋コンクリート造り 1次 径13.0m×深7.3m 2次 径13.0m×深7.3m	1次 3槽 2次 1槽	1次 3槽 2次 1槽	1次 1槽 2次 1槽	消化温度 30℃ 消化日数 30日
ガスタンク	鋼板製 400㎡	1基	1基	1基	
脱硫装置	連続乾式脱硫器 80N㎡/時	1基	1基	1基	
余剰ガス燃焼装置	炉内燃焼型 70N㎡/時	1基	1基	1基	
脱水設備	ベルトプレス 炉布巾 1.5m	3台	3台	1台	
焼却炉	流動炉 13t/日	1基	1基	—	
放流渠	φ1000	1ヶ所	1ヶ所	1ヶ所	
管理棟	鉄筋コンクリート造り 地上2階・塔屋1階	延床面積 1,559.26㎡			
渡り廊下	”	” 40.04㎡			
機械棟	” 地下2階・塔屋1階・地上3階	” 3,972.44㎡			
水処理棟	” 地上1階	” 3,463.51㎡			
塩素滅菌棟	” 地上1階	” 80.62㎡			
消化タンク機械棟	” 地下1階・地上1階	” 391.58㎡			
濃縮タンク棟	” 地上1階	” 190.09㎡			

資料：下水道課



# 勞 働

## 151. 一般職業紹介状況

(単位：人)

区 分	新規求職申込件数			新規求人申込件数			一般就職件数		
	計	男	女	計	男	女	計	男	女
昭和63年度	1,399	821	578	1,934	819	1,115	417	184	233
平成元年度	1,259	746	513	1,725	812	913	441	231	210
2年度	1,083	661	422	1,873	886	987	409	207	202
3年度	961	564	397	2,480	1,231	1,249	301	143	158
4年度	864	492	372	1,854	917	937	245	110	135

資料：大野公共職業安定所勝山出張所

## 152. 雇用保険給付状況

区 分	受給者延人員(人)			支給金額(千)			就職支度金(千)	
	計	男	女	計	男	女	人員	金額
昭和63年度	(442)	(369)	(73)	(103,484)	(90,478)	(13,006)		
	2,210	1,213	997	289,020	197,643	91,377	168	35,756
平成元年度	(332)	(273)	(59)	(80,935)	(69,692)	(11,243)		
	1,677	797	880	186,252	106,655	79,597	122	26,321
2年度	(304)	(248)	(56)	(76,203)	(64,927)	(11,276)		
	1,353	652	701	146,263	85,517	60,746	118	30,742
3年度	(284)	(223)	(61)	(77,312)	(64,099)	(13,213)		
	1,281	630	651	154,183	92,388	61,795	135	34,096
4年度	(269)	(212)	(57)	(75,571)	(62,964)	(12,607)		
	1,602	817	785	204,433	128,109	76,324	98	31,882

( ) 内は特例一時金

資料：大野公共職業安定所勝山出張所

## 運輸・通信

### 153. 自動車保有台数

各年3月31日現在 (単位: 台)

区 分	乗 用 車		乗 合	特殊車	二輪車	ト ラ ッ ク		軽四輪車	50cc以下
	自家用車	営 業 車				自家用車	営 業 車		
昭和56年	6,100	34	79	172	151	2,219	66	3,396	3,375
59年	6,698	34	70	201	313	2,144	76	3,921	4,070
62年	6,853	34	65	253	385	1,983	72	5,117	4,160
平成2年	7,433	34	60	301	430	1,916	90	6,144	3,737
5年	8,083	34	58	354	432	1,918	101	6,741	3,196

資料: 中部運輸局福井陸運支局・税務課

### 154. 郵便局及びその他の施設

平成5年3月31日現在

区 分	普 通 局	特 定 局	簡 易 局	切手類販売所	ポ ス ト 数
勝 山 支 局	1	8	3	48	61

資料: 勝山郵便局

### 155. 年賀郵便物取扱状況

(単位: 千通)

区 分	引 受	到 着	差 立	配 達
昭 和 63 年	776	434	379	831
平 成 元 年	822	487	402	907
2 年	865	493	459	899
3 年	914	504	487	931
4 年	847	502	433	916

資料: 勝山郵便局

### 156. 郵便物取扱状況

平成5年3月31日 (1日平均 単位: 通)

区 分		引 受	到 着	差 立	配 達
郵 便	普 通	4,600	9,300	2,500	11,400
	特 殊	170	310	200	280

資料: 勝山郵便局

# 特産物

## 157. 勝山市の主な特産物

平成4年度

区 分		生産量	生産額（千円）
里	い も	242.6kg	81,355
い	ち ごと（加工）	36.4kg	7,823
葉	た ば こ	10.8kg	19,816
ス	イ ー ト コ ー ン	5.8万本	4,476
水 菜	加 工 用	14.2kg	1,493
	生 食 用	37.3kg	7,665

資料：勝山市農協

# 観 光

## 158. 私鉄主要駅乗降客状況

区 分	勝 山 駅			発 坂 駅		
	総 数	乗 客	降 客	総 数	乗 客	降 客
総 数	374,606	185,940	188,666	59,325	28,023	31,302
1 月	32,507	16,174	16,333	5,453	2,538	2,915
2 月	26,469	13,068	13,401	4,425	2,091	2,334
3 月	26,003	12,781	13,222	4,339	1,975	2,364
4 月	34,205	17,114	17,091	5,204	2,426	2,778
5 月	36,186	18,005	18,181	5,428	2,550	2,878
6 月	33,297	16,600	16,697	5,024	2,427	2,597
7 月	29,824	14,834	14,990	4,523	2,157	2,366
8 月	34,877	17,061	17,816	5,549	2,609	2,940
9 月	31,224	15,549	15,675	4,734	2,253	2,481
10 月	32,909	16,325	16,584	4,978	2,416	2,562
11 月	31,972	16,054	15,918	4,869	2,339	2,530
12 月	25,133	12,375	12,758	4,799	2,242	2,557

## 159. 観光客入込と消費額状況

区 分	県 外 客 (人)			県 内 客 (人)		
	日 帰	宿 泊	計	日 帰	宿 泊	計
平 泉 寺	235,100	3,400	238,500	239,500	1,600	241,100
雁 ヶ 原	10,900	900	11,800	216,900	400	217,300
加 越 国 境	10,800	5,500	16,300	23,100	6,700	29,800
越前大仏・勝山城	175,400	7,900	183,300	77,700	800	78,500
そ の 他	34,300	7,700	42,000	234,800	2,500	237,300
合 計	466,500	25,400	491,900	792,000	12,000	804,000

平成4年(単位:人)

	小 舟 渡 駅			合 計			摘 要
	総 数	乗 客	降 客	総 数	乗 客	降 客	
	19,997	9,121	10,876	453,928	223,084	230,844	
	1,903	958	945	39,863	19,670	20,193	
	1,522	670	852	32,416	15,829	16,587	
	1,419	623	796	31,761	15,379	16,382	
	1,321	596	725	40,730	20,136	20,594	
	2,081	943	1,138	43,695	21,498	22,197	
	1,625	757	868	39,946	19,784	20,162	
	1,679	784	895	36,026	17,775	18,251	
	1,902	886	1,016	42,328	20,556	21,772	
	1,760	804	956	37,718	18,606	19,112	
	1,784	783	1,001	39,671	19,524	20,147	
	1,550	683	867	38,391	19,076	19,315	
	1,451	634	817	31,383	15,251	16,132	

資料:京福電鉄福井支社

平成4年

合 計 (人)			消 費 額 (円)			1人当消費額 (円)	
日 帰	宿 泊	計	日 帰	宿 泊	計	日 帰	宿 泊
474,600	5,000	479,600	145,639	31,118	176,757	310	6,220
227,800	1,300	229,100	158,873	6,075	164,948	700	4,670
33,900	12,200	46,100	17,409	16,735	34,144	510	1,370
253,100	8,700	261,800	330,313	102,334	432,647	1,310	11,760
269,100	10,200	279,300	123,568	98,837	222,405	460	9,690
1,258,500	37,400	1,295,900	775,802	255,099	1,030,901	620	6,820

資料:商工観光課

160. 観光地月別入込状況調査

平成4年(単位:人)

区 分	平 泉 寺	雁 ケ 原	加 越 国 境	越前大仏・勝山城	そ の 他	計
1 月	3,000	42,900	0	11,000	73,100	130,000
2 月	900	64,000	100	7,300	67,300	139,600
3 月	800	12,200	600	12,400	3,800	29,800
4 月	7,000	10,300	4,200	15,000	8,600	45,100
5 月	170,000	15,000	12,900	25,100	6,600	229,600
6 月	40,300	10,900	6,900	15,900	4,600	78,600
7 月	52,100	11,600	6,600	27,000	10,300	107,600
8 月	68,600	15,700	10,200	58,800	87,200	240,500
9 月	58,500	10,000	2,100	25,300	6,000	101,900
10 月	50,400	12,000	1,500	30,500	7,000	101,400
11 月	25,000	11,400	800	27,800	3,200	68,200
12 月	3,000	13,100	200	5,700	1,600	23,600
計	479,600	229,100	46,100	261,800	279,300	1,295,900

資料: 商工観光課

161. 観光地入込観光客調査

区 分		白 山 国 立 公 園 平 泉 寺 白 山 神 社	奥 越 高 原 県 立 自 然 公 園 雁 ケ 原	
I 入 込 観 光 客 合 計 (人)		479,600	229,100	
日 帰 ・ 宿 泊 別 内 訳	日 帰 客 (立寄客)	474,600	227,800	
	宿 泊 客	5,000	1,300	
	宿 泊 客 の 利 用 施 設 別 内 訳	ホ テ ル ・ 旅 館	5,000	300
		寮 ・ 保 養 所	—	—
		国 民 宿 舎 ・ 休 暇 村	—	—
		ユ ー ス ホ ス テ ル	—	—
		民 宿	—	600
		そ の 他	—	400
居 住 地 別 内 訳	県 外 客	238,500	11,800	
	県 内 客	241,100	217,300	
	県 内 客 の うち 勝 山 市 民	85,900	158,800	
利 用 交 通 機 関 別 内 訳	定 期 路 線 の 交 通 機 関	25,000	1,200	
	貸 切 バ ス	175,000	33,000	
	自 家 用 車	190,000	175,000	
	そ の 他	89,600	19,900	
II 消 費 額 合 計		176,757	164,948	
支 払 項 目 別 内 訳	宿 泊 費 (千円)	27,752	5,074	
	土 産 品 購 入 (千円)	52,135	3,854	
	域 内 交 通 費 (千円)	7,792	20,163	
	そ の 他 (千円)	89,078	135,857	
備 考				

平成4年

加 越 国 境	越前大仏・勝山城	そ の 他	合 計
46,100	261,800	279,300	1,295,900
33,900	253,100	269,100	1,258,500
12,200	8,700	10,200	37,400
600	8,700	9,300	23,900
—	—	—	—
—	—	—	—
—	—	—	—
—	—	—	600
11,600	—	900	12,900
16,300	183,300	42,000	491,900
<b>29,800</b>	<b>78,500</b>	<b>237,300</b>	<b>804,000</b>
<b>10,800</b>	<b>21,400</b>	<b>108,800</b>	<b>385,700</b>
—	5,000	3,500	34,700
<b>8,300</b>	<b>145,000</b>	<b>116,900</b>	<b>478,200</b>
<b>37,000</b>	<b>100,000</b>	<b>96,100</b>	<b>598,100</b>
800	11,800	62,800	184,900
<b>34,144</b>	<b>432,647</b>	<b>222,405</b>	<b>1,030,901</b>
<b>9,230</b>	<b>90,413</b>	<b>81,977</b>	<b>214,446</b>
<b>5,308</b>	<b>68,972</b>	<b>32,018</b>	<b>162,287</b>
<b>3,013</b>	<b>1,846</b>	<b>17,255</b>	<b>50,069</b>
<b>16,593</b>	<b>271,416</b>	<b>91,155</b>	<b>604,099</b>

資料：商工観光課

## 162. 東山いこいの森利用状況

平成4年度

区分	日数	休憩 (人)	宿泊 (人)	計 (人)	施設利用状況			
					コテージ (棟)	バンガロー (棟)	テント (組)	テニス (人)
4月	11	716	128	844	—	7	—	9
5月	31	3,580	788	4,368	19	50	—	20
6月	24	728	208	936	4	10	—	6
7月	29	2,280	3,202	5,482	41	145	27	26
8月	31	3,282	5,930	9,212	120	224	70	44
9月	28	596	666	1,262	16	43	—	13
10月	27	472	322	794	6	33	—	1
11月	20	313	112	425	4	7	—	—
計	201	11,967	11,356	23,323	210	519	97	119

資料：林務課

## 163. 雁ヶ原青少年旅行村利用状況

平成4年度(単位：人)

区分	日数	休憩	宿泊	計	施設利用状況		
					テニス (人)	キャンプ (人)	テント (組)
4月	13	224	—	224	156	—	—
5月	16	783	—	783	319	—	—
6月	18	576	4	580	353	4	—
7月	17	505	181	686	229	181	12
8月	24	516	190	706	486	190	21
9月	15	453	40	493	404	40	—
10月	15	729	—	729	416	—	—
11月	10	121	—	121	121	—	—
3月	—	—	—	—	—	—	—
計	128	3,907	415	4,322	2,484	415	33

資料：商工観光課



## 164. 海洋センター利用状況

平成4年度(単位:人)

区 分	ア リ ー ナ	プール(5/1~9/30)	計
4 月	411	—	411
5 月	560	—	560
6 月	910	432	1,342
7 月	885	2,302	3,187
8 月	361	3,284	3,645
9 月	504	545	1,049
10 月	1,273	—	1,273
11 月	603	—	603
12 月	387	—	387
1 月	202	—	202
2 月	625	—	625
3 月	784	—	784
計	7,505	6,563	14,068

資料: 体育課

165. 勤労青少年体育  
センター利用状況

平成4年度

区 分	利用者数(人)
4 月	1,571
5 月	2,362
6 月	2,419
7 月	2,276
8 月	1,436
9 月	2,074
10 月	1,837
11 月	2,102
12 月	1,211
1 月	458
2 月	—
3 月	160
計	17,906

資料: 体育課

166. 林業者トレーニング  
センター利用状況

平成4年度

区 分	利用者数(人)
4 月	637
5 月	1,063
6 月	1,111
7 月	790
8 月	723
9 月	501
10 月	795
11 月	927
12 月	809
1 月	1,024
2 月	761
3 月	597
計	9,738

資料: 体育課

167. 市営体育館利用  
状況

平成4年度

区 分	利用者数(人)
4 月	2,215
5 月	3,910
6 月	2,160
7 月	1,600
8 月	519
9 月	1,017
10 月	2,574
11 月	2,888
12 月	765
1 月	1,159
2 月	1,331
3 月	1,559
計	21,697

資料: 体育課

### 168. 勤労婦人センター利用状況

区分	調理室	講習室	和室	茶室	相談室
4月	—	117	16	9	—
5月	36	425	73	35	—
6月	93	548	23	40	—
7月	69	571	66	26	—
8月	42	491	88	3	—
9月	41	415	39	—	—
10月	57	277	41	14	—
11月	86	448	41	36	—
12月	140	393	21	28	—
1月	—	279	11	24	—
2月	17	364	12	24	—
3月	—	302	86	54	—
計	581	4,630	517	293	—

### 169. 勝山温泉センター水芭蕉利用状況

平成4年度

区分	センター	テニスコート	ゲートボールコート	囲碁・将棋盤
4月	9,810人	217面	—面	—
5月	13,403	298	7	1
6月	9,082	349	4	—
7月	8,064	230	—	1
8月	12,061	362	4	3
9月	8,384	313	—	—
10月	10,275	213	—	1
11月	10,771	235	—	1
12月	10,578	25	—	2
1月	14,420	20	—	2
2月	13,091	8	—	1
3月	11,822	119	—	—
計	131,761	2,389	15	12

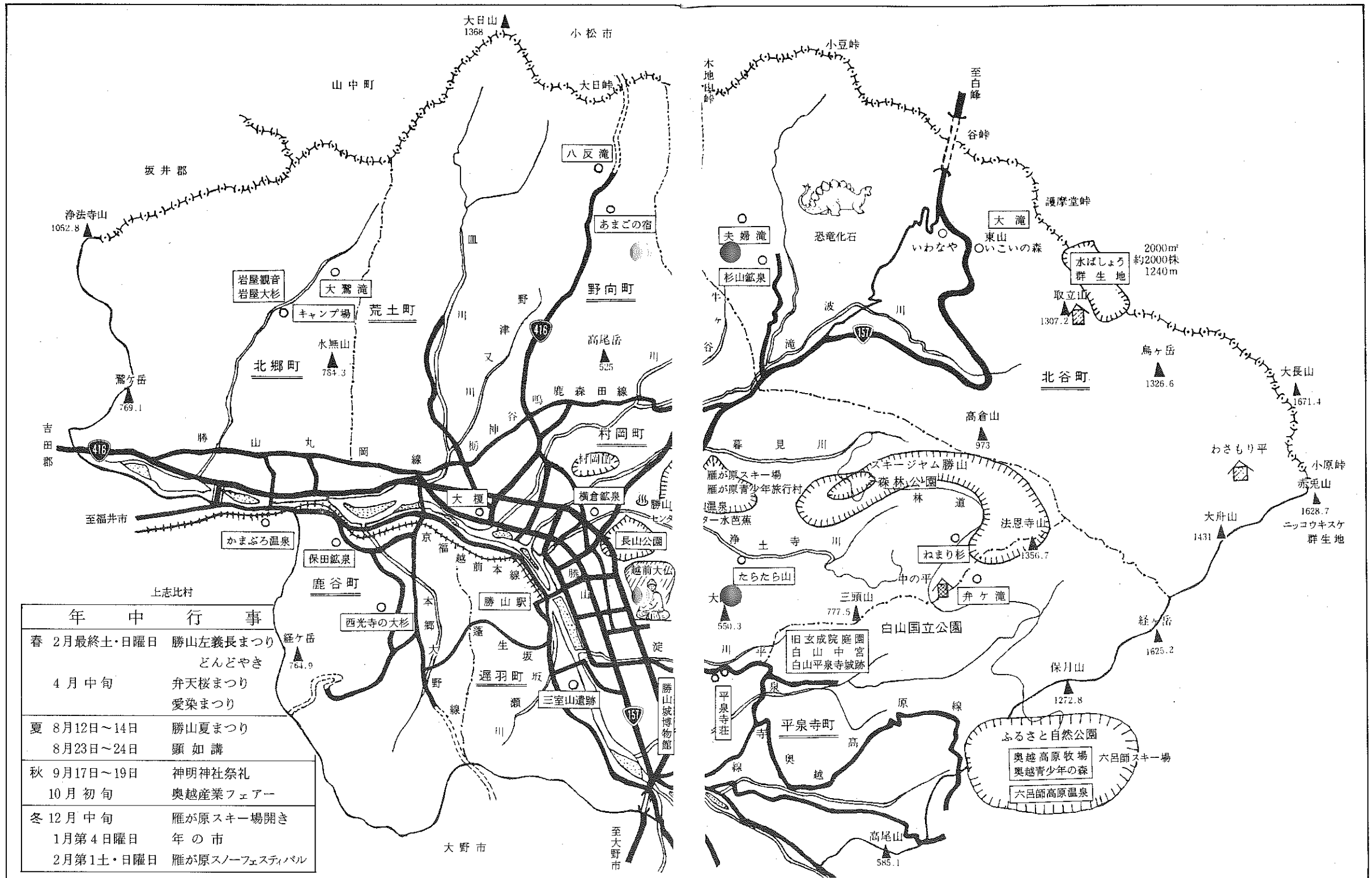
資料：企画開発課

平成4年度(単位:人)

図書室兼学習室	体育館	その他	託児	合計	備考
14	692	33	—	881	
31	696	44	12	1,352	
27	1,014	79	12	1,836	
37	960	70	7	1,806	
43	441	39	7	1,154	
65	901	31	10	1,502	
43	641	37	4	1,114	
84	591	51	7	1,344	
60	414	51	5	1,112	
5	361	33	2	715	
20	412	38	2	889	
37	419	39	—	937	
466	7,542	545	68	14,642	

資料:商工観光課

173. 市内観光案内図



資料：商工観光課

## その他

### 主な官公舎・機関等

#### 市 関 係

勝山市役所	元町1丁目1-1	88-1111
消 防 署	長山町2丁目2-7	88-0400
市 民 会 館	元町1丁目5-16	88-2222
教育福祉会館	元町1丁目5-6	88-5555
市立図書館	昭和町1丁目7-28	88-6000
鹿谷診療所	鹿谷町本郷46-8	89-2611
上水道水源地 管理事務所	立川町2丁目2-2	88-0583
若猪野水源地	若猪野8字5-3	88-2003
勝山浄化センター	松原137-29	88-3936
大野勝山広域 行政事務組合	片瀬町1丁目402	88-2760
勝山市営火葬場	昭和町2丁目9-1	88-0477
心身障害児(者) 福祉センター	栄町2丁目7-5	88-0886
勝山クリーンセンター	北郷町坂東島43-2	89-2718
勝山・上志比衛生センター	村岡町滝波64-1-1	88-1499
北児童センター	芳野町2丁目2-40	88-1586
南児童センター	元町2丁目17-25	87-0920
西児童センター	村岡町滝波46-34	87-2254
北郷児童センター	北郷町坂東島 29-1-1	89-2469
鹿谷児童センター	鹿谷町本郷46-8-1	89-3266
勤労婦人センター	郡町3丁目415	87-3161
林業者健康 トレーニングセンター	猪野毛屋120-11-1	87-3175
B & G 財 団 勝山海洋センター	荒土町新保8-101	89-2922
勝山勤労青少年 体育センター	昭和町1丁目6-13	87-2565
東山いこいの森 キャンプ場	北谷町谷	83-1347
勝山市営体育館	昭和町2丁目2-62	88-4611
グリーンヒル上野	平泉寺町上野42-26	88-3216

雁が原青少年旅行村	勝山170字1-1	88-4202
勝山市克雪管理センター	滝波町4丁目401	88-0645
勝山温泉センター 水 芭 蕉	村岡町浄土寺30-11	87-1507
勝山市ふれあい会館	村岡町浄土寺28-17	87-1507

#### 公 民 館

勝山公民館	元町1丁目5-6	88-0800
平泉寺公民館	平泉寺町平泉寺 170-110	88-0866
村岡公民館	郡町2丁目2-7	88-0366
北谷公民館	北谷町北六呂師 11-6	83-1001
野向公民館	野向町竜谷15-1	88-0265
荒土公民館	荒土町松田8-4	89-2117
北郷公民館	北郷町東野18-24	89-1001
鹿谷公民館	鹿谷町本郷31-7	89-2111
猪野瀬公民館	北市7-4	88-0313
遅羽公民館	遅羽町大袋48-42	88-0364

#### 学 校 関 係

県立勝山高等学校	昭和町2丁目3-1	88-0200
県立勝山南高等学校	昭和町3丁目1-69	88-0162
南部中学校	旭町3丁目5-4	88-1122
中部中学校	郡町1丁目3-34	88-2040
北部中学校	荒土町伊波21-2	89-2016
成器西小学校	昭和町1丁目6-81	88-0300
成器南小学校	元町3丁目10-38	88-0254
平泉寺小学校	平泉寺町平泉寺 164-12	88-1204
村岡小学校	郡町2丁目9-1	88-0025
北谷小学校	北谷町河合5-3	83-1112
野向小学校	野向町竜谷50-9	88-0608
荒土小学校	荒土町伊波2-28	89-2002
荒土小学校細野分校	荒土町細野94-3	89-2171

北郷小学校	北郷町東野13-25	89-1034
鹿谷小学校	鹿谷町本郷34-1	89-2539
三室小学校	遅羽町大袋40-67	88-1464

### ◆幼稚園

成器西幼稚園	本町1丁目9-40	88-0330
成器北幼稚園	芳野町2丁目1-11	88-3215
成器南幼稚園	元町2丁目18-38	88-1328
村岡幼稚園	郡町2丁目2-27	88-1271
野向幼稚園	野向町竜谷50-44	87-2725
北郷幼稚園	北郷町東野28-45	89-1159
鹿谷幼稚園	鹿谷町本郷34-10	89-1547

### ◆保育所

中央保育所	栄町2丁目7-6	88-0872
南保育所	元町2丁目7-28	88-0850
北保育所	沢町2丁目3-22	88-1557
平泉寺保育所	平泉寺町平泉寺 66-2-1	88-4332
ケイテー保育園	元町1丁目8-17	87-1857
松文保育園	旭町1丁目1-56	88-3020
しろき保育園	芳野町2丁目3-19	88-3213
やまぎし保育園	立川町2丁目1-59	88-3008
上野保育園	荒土町別所33-58	89-2022
鹿谷保育園	鹿谷町保田99-31	89-2211
遅羽僻地保育所	遅羽町大袋40-67	87-3001
野向僻地保育所	野向町竜谷15-1-2	87-2698

### ◆県関係

勝山警察署	滝波町4丁目402	88-0002
勝山土木事務所	滝波町1丁目69	88-1600
勝山保健所	栄町1丁目5-6	88-0359

福井第一発電所	北谷町木根橋	83-1008
勝山土木事務所 北谷除雪基地	北谷町北六呂師 27-15-1	83-1006
奥越高原牧場	平泉寺町池ノ原230	88-1973

### ◆国関係

福井地方法務局	元町1丁目15-1	88-0875
勝山出張所	旭町2丁目4-3	88-0838
福井繊維製品検査所	郡町1丁目2-26	88-1286
勝山出張所	郡町1丁目2-26	88-1286
大野公共職業安定所	郡町1丁目2-26	88-1286
勝山郵便局	本町2丁目10-20	88-0100
荒土郵便局	荒土町新在家21-14	89-2142
勝山沢郵便局	沢町2丁目3-9	88-0377
勝山滝波郵便局	滝波町3丁目307	88-0730
勝山立石郵便局	元町3丁目2-6	88-0586
勝山元町郵便局	元町2丁目15-5	88-1932
北郷郵便局	北郷町東野24	89-1042
鹿谷郵便局	鹿谷町本郷17-3	89-2330
平泉寺郵便局	平泉寺町平泉寺 115-16	88-1242

### ◆その他

勝山商工会議所	元町1丁目18-19	88-0463
勝山市農業協同組合	滝波町5丁目701	88-1333
勝山市森林組合	長山町2丁目5-25	88-1325
勝山建設業会	滝波町1丁目68	88-0083
勝山病院	郡町1丁目1-52	88-0350
勝山駅	遅羽町比島34字2-7	88-0049
勝山織物工業協同組合	芳野町2丁目1-29	88-0021
北郷織物工業協同組合	北郷町伊知地54-37	89-1219
勝山食糧販売協同組合	本町3丁目4-31	88-0362
勝山たばこ販売協同組合	本町3丁目1-7	87-2107

勝山労働福祉センター	昭和町1丁目1-9	88-0490
九頭竜身体障害者 ワークショップ	平泉寺町岩ヶ野 42字上野61	87-3003
大 日 園	荒土町松田8-31	89-3210
さ く ら 荘	北谷町中尾13-16	83-1331
鷺 巣 苑	北郷町坂東島8-2	89-3390
勝山市老人休養ホーム 平泉寺 荘	平泉寺町平泉寺 85-23	88-2100
N T T (株) 勝山支店	元町2丁目16-7	88-1000
勲奥越地域地場 産業振興センター	片瀬町1丁目402	88-3700
北陸電力(株) 勝山営業所	本町3丁目3-9	88-1300
勝山漁業協同組合	芳野町2丁目2-32	88-0555
(株)勝山城博物館	平泉寺町平泉寺 85-26-1	88-6200
大師山清大寺	片瀬町1丁目101	87-3311
平泉寺白山神社	平泉寺町平泉寺	88-1591
雁ヶ原スキー場	村岡町寺尾	88-1616
スキージヤム勝山	勝山市170字	87-6109

---

平成5年9月1日発行

# 勝山市のすがた

編集発行 勝山市企画開発課  
勝山市元町1丁目1番1号  
TEL (0779) 88-1111

---