

商 業

85. 商業の実態

各年6月1日現在

区 分	商 店 数		従 業 員 数 人 (臨時含む)		年 間 販 売 額 (万円)			
	60年	63年	60年	63年	60年	63年	対 比	
卸 売 業	47	44	193	171	663,616	494,725	74.5	
小 売 業	519	526	1,565	1,646	2,015,298	2,194,475	108.9	
小売業内訳	各種商品小売	—	—	—	—	—	—	
	織物・衣服・身廻品	84	82	225	214	279,198	269,569	96.6
	飲食料品小売	208	206	600	637	713,462	893,244	125.2
	自動車・自転車小売	23	24	72	90	88,614	129,193	145.8
	家具・建具小売	82	72	210	182	295,167	223,173	75.6
	その他の小売	122	142	458	523	638,857	679,296	106.3

資料：商業統計調査

86. 従業者規模別商店数

昭和63年6月1日現在

区 分	規 模 別 人 員 (人)							
	計	1~2	3~4	5~9	10~19	20~29	30~49	50~99
卸 売 業	44	15	16	11	2	—	—	—
小 売 業	526	306	150	54	9	5	2	—
小売業内訳	各種商品小売	—	—	—	—	—	—	—
	織物・衣服・身廻品	82	52	27	2	—	1	—
	飲食料品小売	206	124	61	15	3	1	2
	自動車・自転車小売	24	11	6	6	1	—	—
	家具・建具小売	72	50	16	4	2	—	—
	その他の小売	142	69	40	27	3	3	—
総 数	570	321	166	65	11	5	2	—

資料：商業統計調査

87. 従業者規模別飲食店数

平成元年10月1日現在

区 分	規 模 別 人 員 (人)							
	計	1~2	3~4	5~9	10~19	20~29	30~49	50~99
一 般 食 堂	24	16	7	1	—	—	—	—
日 本 料 理 店	11	4	5	2	—	—	—	—
西 洋 料 理 店	7	4	3	—	—	—	—	—
中 華・東洋料理店	7	5	2	—	—	—	—	—
う どん・そば店	7	5	2	—	—	—	—	—
す し 屋	13	7	6	—	—	—	—	—
喫 茶 店	33	26	7	—	—	—	—	—
そ の 他 の 飲 食 店	8	7	—	1	—	—	—	—
総 数	110	74	32	4	—	—	—	—

資料：商業統計調査

88. 県下7市の産業の概況

区 分	農 業 (平成2年2月1日現在) 農林業センセス			工 業
	農 家 戸 数	農 家 人 口	経 営 耕 地 面 積	事 業 所 数
福 井 県	76,101	221,069	4,191,557	9,186
福 井 市	7,960	38,747	715,026	2,059
敦 賀 市	1,897	8,453	114,608	284
武 生 市	3,683	18,565	332,129	850
小 浜 市	2,169	9,741	160,554	284
大 野 市	3,217	15,855	420,791	337
勝 山 市	2,210	10,516	188,205	440
鯖 江 市	2,402	12,274	208,256	1,775
市 計	23,538	114,151	2,139,569	6,029
福井県 勝山市(%)	4.8	4.8	4.5	4.8
七 市 勝山市(%)	9.4	9.2	8.8	7.3

(単位：戸、人、a、万円)

(平成元年12月31日現在) 工業統計調査		商 業 (昭和63年6月1日現在) 商業統計調査 (飲食店除く)		
従業者数	製造品出荷額等	商店数	従業者数	年間商品販売額
109,467	186,528,446	16,700	77,684	255,770,098
25,405	37,945,872	6,210	36,371	167,423,045
6,029	15,497,232	1,245	6,305	17,264,564
16,404	39,036,527	1,754	7,310	21,354,414
4,508	6,631,344	868	4,010	8,008,181
4,682	5,694,365	841	3,091	5,629,128
4,963	6,625,329	570	1,817	2,689,200
16,617	23,900,916	1,055	4,757	11,304,287
78,608	135,331,585	12,543	63,661	233,672,819
4.5	3.6	3.4	2.3	1.1
6.3	4.9	4.5	2.9	1.2

市民所得

89. 勝山市の概況

区 分	所 得 額 (千円)		対 前 年 度 比 (%)	
	市 内 純 生 産	分 配 所 得	市 内 純 生 産	分 配 所 得
昭和59年度	55,952,136	56,593,468	100.6	116.8
60年度	51,022,296	56,781,617	91.1	100.3
61年度	52,344,376	58,723,872	102.6	103.4
62年度	55,190,823	60,969,676	105.4	103.8
63年度	58,706,099	68,026,755	106.4	111.6

資料：市民所得統計

90. 1人当りの市（県、国）民所得

区 分	1人当りの市（県、国）民所得（円）			格 差 (%)		
	市 (A)	県 (B)	国 (C)	(A)/(B)	(A)/(C)	(B)/(C)
昭和59年度	1,860,648	1,914,656	1,995,579	98.53	93.26	94.64
60年度	1,866,834	1,988,400	2,104,665	94.72	88.71	93.65
61年度	1,936,548	2,065,894	2,174,598	93.74	89.05	95.00
62年度	2,013,929	2,125,185	2,243,019	94.76	89.79	94.75
63年度	2,250,529	2,198,958	2,379,142	102.35	94.59	92.43

資料：市民所得統計

91. 関連指標

区 分	昭和59年度	昭和60年度	昭和61年度	昭和62年度	昭和63年度
1 km ² 当りの 市内純生産	220,875千円	201,414千円	206,719千円	217,870千円	231,418千円
就業者1人当り の市内純生産	3,334,851円	3,380,525円	3,467,958円	3,694,412円	3,996,059円
1人当りの市民所得	1,860,648円	1,866,834円	1,936,548円	2,013,929円	2,250,529円

資料：市民所得統計

92. 昭和63年度主要項目別分配所得

区 分	金 額		対 前 年 比	構 成 比	
	昭和62年度	昭和63年度		昭和62年度	昭和63年度
総 額	万円	万円	%	%	%
市民所得 (要素費用表示)	6,096,967	6,802,675	111.6	100.0	100.0
雇 用 者 所 得	4,261,269	4,135,518	97.1	69.9	60.8
財 産 所 得	930,201	1,043,230	112.2	15.2	15.3
企 業 所 得	1,327,305	2,079,345	156.7	21.8	30.6
(控除) 産業活動によ らない財産所得の支払	421,809	455,419	108.0	△ 6.9	△ 6.7
(参考) 法 人 所 得 (配 当 控 除 前)	409,245	1,046,369	255.7	6.7	15.4

資料：市民所得統計

93. 産業別市内純生産

区 分	昭 和 62 年 度	昭 和 63 年 度	対前年度比	構 成 割 合
総 額	55,190,823 円	58,706,099 円	106.4 %	100.0 %
第 1 次 産 業	1,944,838	1,883,487	96.8	3.2
(うち 農 業)	(1,622,984)	(1,652,610)	(101.8)	(2.8)
第 2 次 産 業	29,169,353	28,553,667	102.2	48.6
(うち 建 設 業)	(5,987,565)	(4,685,730)	(78.3)	(8.0)
(うち 製 造 業)	(22,638,384)	(23,320,465)	(103.0)	(39.7)
第 3 次 産 業	26,663,668	31,466,373	118.0	53.6
(うち卸・小売業)	(5,943,107)	(7,315,372)	(123.1)	(12.5)
(うちサービス業)	(10,624,006)	(12,323,847)	(116.0)	(21.0)
(控除) 帰 属 利 子	△ 2,587,036	△ 3,197,428	123.6	△ 5.4

資料：市民所得統計

社 会

94. 生活保護の状況

区分	種 別	生活扶助	教育扶助	住宅扶助	医療扶助	葬祭扶助	委託事務費
昭和61年	延 人 員 (人)	764	76	496	757	2	120
	保 護 費 (千円)	26,070	513	2,136	60,681	118	11,287
62年	延 人 員 (人)	675	28	487	696	—	120
	保 護 費 (千円)	23,133	193	1,939	47,996	—	11,048
63年	延 人 員 (人)	558	13	438	627	—	120
	保 護 費 (千円)	21,511	63	1,754	35,646	—	11,979
平成元年	延 人 員 (人)	490	12	368	523	—	119
	保 護 費 (千円)	19,879	65	1,728	35,807	—	11,791
2年	延 人 員 (人)	533	12	359	533	—	110
	保 護 費 (千円)	20,598	64	1,966	40,447	—	12,854

資料：福祉事務所

95. 市営住宅

各年4月1日現在 (単位：戸)

区 分	総 数	木 造 一 種	木 造 二 種	鉄 筋 二 種	日 雇 住 宅
昭和62年	164	51	45	64	4
63年	164	51	45	64	4
平成元年	164	51	45	64	4
2年	164	51	45	64	4
3年	164	51	45	64	4

資料：建設課

96. 年次別共同募金の状況

区 分	昭 和 61 年	昭 和 62 年	昭 和 63 年	平 成 元 年	平 成 2 年
目 標 額 (千円)	3,778	3,746	3,721	3,673	3,642
実 績 額 (千円)	5,553	5,569	5,468	5,617	5,698
達 成 率 (%)	147.0	148.6	146.9	152.9	156.4

資料：社会福祉協議会

97. 歳末たすけあい募金高

(単位：千円)

区 分	昭和61年	昭和62年	昭和63年	平成元年	平成2年
募 金 高	1,304	1,632	1,675	1,918	1,854

資料：社会福祉協議会

98. 国民年金加入状況

各年3月31日現在 (単位：人)

区 分	総 数	強 制 適 用	任 意 適 用
昭和62年	5,731	第1号 4,443 任意 132	第3号 1,156
63年	5,493	第1号 4,201 任意 88	第3号 1,204
平成元年	5,349	第1号 4,017 任意 70	第3号 1,262
2年	4,979	第1号 3,657 任意 44	第3号 1,278
3年	4,713	第1号 3,425 任意 40	第3号 1,248

資料：市民課

99. 国民年金(拠出)受給状況

各年3月31日現在

区 分	総 数	老 令 年 金	遺 族 年 金	障 害 年 金	寡 婦 年 金	
昭和62年	受給者数(人)	3,652	3,491	20	126	15
	受給年額(円)	1,158,541	1,044,184	17,188	91,955	5,214
63年	受給者数(人)	4,057	3,600	26	416	15
	受給年額(円)	1,422,129	1,087,852	20,046	308,919	5,312
平成元年	受給者数(人)	4,141	3,671	27	424	19
	受給年額(円)	1,463,028	1,121,348	20,758	313,848	7,074
2年	受給者数(人)	4,205	3,735	24	428	18
	受給年額(円)	1,552,594	1,191,765	18,300	335,302	7,227
3年	受給者数(人)	4,281	3,806	21	438	16
	受給年額(円)	1,624,990	1,253,378	15,995	348,986	6,631

資料：市民課

100. 国民年金（福祉）受給状況

各年3月31日現在（単位：千円）

区 分	受 給 者 数	受 給 年 額
昭 和 62 年	970 人	309,421
63 年	556	161,542
平 成 元 年	432	136,182
2 年	364	117,204
3 年	298	98,771

資料：市民課

101. 教育福祉会館の施設

平成3年4月1日現在（単位：人）

室 名	収 容 人 員	室 名	収 容 人 員
福 祉 事 務 所		展 示 ホ ー ル	
応 接 室	10	公 民 館 事 務 室	
面 接 室		図 書 室	
相 談 室		ク ラ ブ 研 修 室	
娛 楽 室 (和)	112	郷 土 資 料 室	
桜 の 間 (和)	48	教 養 室 (和)	30
蘭 の 間 (和)	48	第 1 研 修 室	120
社 協 喫 茶		第 2 研 修 室	20
ロ ビ ー		第 3 研 修 室 (和)	49
ホ ー ル	630	第 4 研 修 室 (和)	42
身 障 者 研 修 室		第 5 研 修 室	72
身 障 者 図 書 室		視 聴 覚 研 修 室	40
特 別 室		映 写 室	

資料：教育福祉会館

102. 教育福祉会館利用状況

平成2年度（単位：件・人）

月	件 数	利 用 人 員	月	件 数	利 用 人 員
4 月	298	9,030	10 月	324	10,391
5 月	253	6,698	11 月	282	8,674
6 月	305	10,046	12 月	285	8,001
7 月	305	9,961	1 月	248	10,041
8 月	273	6,739	2 月	268	6,662
9 月	261	7,311	3 月	340	10,264
合 計				3,442	103,818

資料：教育福祉会館

103. 市民会館の施設

平成3年4月1日現在 (単位:人)

室名	収容人員	室名	収容人員
楽 屋(1・2)	12	料 理 教 室	30
控 室	8	大 会 議 室	60
大 ホ ー ル	708	会 議 室 1	20
舞 台	—	会 議 室 2	20
ホ ワ イ エ	—	松 の 間	25
展 示 ホ ー ル	—	竹 の 間	20
講 座 室	15	梅 の 間	25
応 接 室	12		
結 婚 式 場	挙式約20人 披露宴会場は上記の部屋を使用		

他に教育委員会事務室、上水道課事務室、食堂

資料:市民会館

104. 市民会館利用状況

平成2年度(単位:件、人、円)

区 分	有 料			免 除		合 計		
	申 込 件 数	収 容 人 員	金 額	申 込 件 数	収 容 人 員	申 込 件 数	収 容 人 員	金 額
4 月	21	609	396,500	35	1,856	56	2,465	396,500
5 月	17	438	294,900	38	1,009	55	1,447	294,900
6 月	21	1,443	338,240	48	5,022	69	6,465	338,240
7 月	25	1,442	514,016	34	2,266	59	3,708	514,016
8 月	11	186	231,060	27	1,274	38	1,460	231,060
9 月	21	528	470,100	30	1,534	51	2,062	470,100
10 月	16	917	402,300	42	5,484	58	6,401	402,300
11 月	18	1,002	464,380	50	5,072	68	6,074	464,380
12 月	12	878	240,310	40	729	52	1,607	240,310
1 月	9	332	246,840	16	237	25	569	246,840
2 月	14	477	264,200	26	944	40	1,421	264,200
3 月	26	1,087	725,475	43	1,368	69	2,455	725,475
合 計	211	9,339	4,588,321	429	26,795	640	36,134	4,588,321

資料:市民会館

105. 保育所の状況

公私の別	保 育 所 名	乳 幼 児 数			
		定 員	総 数	男	女
公 立	中 央 保 育 所	120人	118人	66人	52人
公 立	南 保 育 所	90	70	42	28
公 立	北 保 育 所	60	58	27	31
公 立	平泉寺 保 育 所	45	45	22	23
私 立	ケイテ-保 育 園	90	90	46	44
私 立	松 文 保 育 園	90	90	40	50
私 立	しろき 保 育 園	120	120	67	53
私 立	やまぎし保 育 園	45	45	23	22
私 立	上 野 保 育 園	90	80	34	46
私 立	鹿 谷 保 育 園	60	60	31	29
合 計		810	776	398	378

106. 児童センターの状況

区 分	利用児童数（平成2年度）			
	総 数	登録児童数	一般児童数	1日平均
北児童センター	10,211人	3,447人	6,764人	34.8人
南児童センター	12,731	7,232	5,499	43.4
西児童センター	8,821	3,453	5,368	30.1
北郷児童センター	8,640	2,360	6,280	29.5
鹿谷児童センター	9,739	7,130	2,609	33.2

開館日数：293日（）内の数は兼務

平成3年4月1日現在 (単位:人、㎡)

従事者数			建物面積	敷地面積
総数	職員数 (所長を含む)	調理員等数		
17人	14人	3人	971.94㎡	1,464.58㎡
12	10	2	608.51	1,449.35
10	8	2	512.42	1,159.42
8	7	1	352.83	1,359.60
14	12	2	515.50	925.86
16	14	2	494.97	791.88
18	16	2	771.46	1,944.91
9	8	1	423.37	1,094.23
17	12	5	557.48	1,151.04
13	10	3	471.17	1,376.82
134	111	23	5,679.65	12,717.69

資料:福祉事務所

平成3年4月1日現在

職員数				建物面積	敷地面積
総数	所長	児童厚生員	体力増進員		
4(2)人	1(1)人	2人	1(1)人	342.39 m ²	337.21 m ²
4(2)	1(1)	2	1(1)	344.07	540.81
4(2)	1(1)	2	1(1)	353.73	1,040.11
4(2)	1(1)	2	1(1)	332.83	500.36
4(2)	1(1)	2	1(1)	333.87	1,357.11

資料:福祉事務所

保険衛生

107. 国民健康保険加入状況

(単位：人、%)

区分	人口 (人)		世帯数		加入率 (%)	
	総数	加入者	総数	加入世帯	人口	世帯数
昭和56年度	31,405	9,420	7,752	3,473	30.0	44.8
57年度	31,254	9,643	7,768	3,685	30.9	47.4
58年度	31,230	9,787	7,769	3,814	31.3	49.0
59年度	31,202	9,790	7,759	3,845	31.4	49.1
60年度	31,144	9,938	7,747	3,929	31.9	50.7
61年度	31,060	10,087	7,725	4,077	32.5	52.3
62年度	30,947	10,038	7,718	4,148	32.4	53.7
63年度	30,845	9,813	7,719	4,135	31.8	53.6
平成元年度	30,701	9,511	7,722	4,089	31.0	53.0
2年度	30,434	9,287	7,701	4,048	30.5	52.6

資料：保健衛生課

108. 国民健康保険税収納状況

(単位：千円)

区分	調定額	収納額	収納率 %
昭和61年度	505,611	488,725	96.66
62年度	548,078	533,554	97.35
63年度	574,678	560,396	97.51
平成元年度	574,650	558,530	97.19
2年度	591,338	576,211	97.44

資料：保健衛生課

109. 法定伝染病・発生状況

(単位：人)

区分	昭和61年度	昭和62年度	昭和63年度	平成元年度	平成2年度
総数	—	—	—	—	—
赤痢	—	—	—	—	—
チフス	—	—	—	—	—

資料：保健衛生課

110. 国民健康保険税負担額及び給付費用状況

平成2年度

区 分	保険税負担額	医 療 給 付 費 用 額			
		総 額	市等負担額	被保険者負担金	他方負担金
総 額	591,338 千円	2,009,960 千円	1,688,655 千円	310,913 千円	10,392 千円
一世帯当たり	146,081 円	496,532 円	417,158 円	76,807 円	2,567 円
一人当たり	63,673 円	216,427 円	181,830 円	33,478 円	1,119 円

資料：保健衛生課

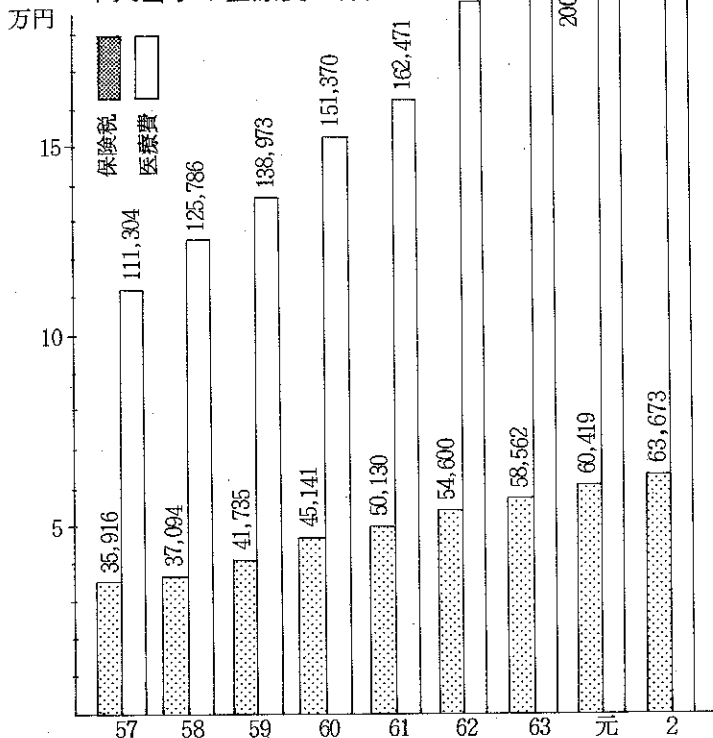
医療諸費の状況

平成2年度

区 分	費 用 額	保険者負担分	被保険者負担金	他方負担分	一人当たり費用額
一 般	659,617 千円	460,914 千円	191,438 千円	7,265 千円	119,799 円
退 職 者 等	440,959	347,771	90,061	3,127	241,887
老 人	909,385	879,971 円	29,414	—	467,550

資料：保健衛生課

111. 国民健康保険加入者
1人当りの医療費と保険税



112. 一般廃棄物処理状況

(単位：t, kl)

区 分	塵芥処理	し尿処理
昭和56年度	4,923	10,562
57年度	7,099	9,845
58年度	7,201	10,544
59年度	5,903	10,839
60年度	5,507	10,793
61年度	5,107	10,186
62年度	5,682	9,724
63年度	5,118	9,860
平成元年度	5,321	9,580
2年度	5,470	9,751

資料：保健衛生課

(老人医療を含む)

資料：保健衛生課

113. 環境衛生施設数

各年4月1日現在

区 分	旅 館	興 業 所	浴 場	理 容 所	美 容 所	ク リ ー ニ ン グ	鉱 泉	総 数
昭和62年	34	-	8	46	49	36	3	176
63年	32	-	8	45	52	37	3	177
平成元年	32	-	8	45	52	37	3	177
2年	33	-	8	45	52	38	5	181
3年	33	-	9	43	52	37	5	179

(簡易旅館を含む) 資料：勝山保健所

114. 医療関係施設

平成3年4月1日現在

病 院	一般診療所	歯科診療所	助 産 所	保 健 所
3	18	9	-	1

資料：勝山保健所

115. 医療関係者

各年12月31日現在就業者数(単位：人)

区 分	昭和61年	昭和62年	昭和63年	平成元年	平成2年
医 師	30	31	33	33	36
歯 科 医 師	10	10	10	10	11
薬 剤 師	66	70	81	81	89
保 健 婦	9	9	9	9	9
助 産 婦	10	12	12	12	12
看 護 婦	68	72	72	72	71
準 看 護 婦	97	104	104	104	105
栄 養 士	22	22	16	16	9
診療放射線技師	7	8	8	9	9
臨床衛生検査技師	7	6	7	8	10

資料：勝山保健所

116. 結核検診受診状況

(単位：人、%)

区分	ツ反検査			BCG接種			間接撮影	精密検者		
	対象人員	受診者数	受診率	対象人員	受診者数	受診率	受診者数	受診者数	患者数	
乳幼児	63	605	481	79.5	458	439	95.9	—	—	—
	元	500	354	70.8	343	334	97.4	—	—	—
	2	429	344	80.2	337	329	97.6	—	—	—
小学生	63	570	568	99.6	221	219	99.1	109	5	—
	元	549	545	99.3	218	215	98.6	114	2	—
	2	546	546	100.0	279	279	100.0	75	1	—
中学生	63	716	707	98.7	262	262	100.0	227	12	—
	元	614	609	99.2	127	127	100.0	270	1	—
	2	522	522	100.0	154	150	97.4	261	2	—
一般住民	63	12,583	—	—	—	—	—	4,090	278	2
	元	11,555	—	—	—	—	—	4,002	184	1
	2	11,220	—	—	—	—	—	3,618	87	0

資料：保健衛生課

117. 成人病検診受診状況

(単位：人)

区分	成人病検診		胃がん検診			子宮がん検診				乳がん検診		
	対象人員	受診人員	受診人員	精検者数	患者数	受診人員	要治療者	精検者数	患者数	受診人員	精検者数	患者数
昭和61年	12,317	3,948	799	151	1	837	33	5	—	—	—	—
62年	12,828	3,827	739	147	4	809	30	12	—	—	—	—
63年	12,583	2,901	904	161	1	795	14	5	—	189	12	—
平成元年	11,555	2,895	1,021	199	2	999	29	18	—	259	6	—
2年	11,220	2,665	1,139	202	2	1,174	63	15	1	422	9	—

資料：保健衛生課

118. 予防接種の状況

(単位：人、%)

区 分		昭和62年度			昭和63年度			平成元年度			平成2年度			
		対象者	接種者	受診率	対象者	接種者	受診率	対象者	接種者	受診率	対象者	接種者	受診率	
百日咳 ジフテリア 破傷風 (3種)	第1期	第1回	450	369	92.2	445	377	84.7	421	320	76.0	427	360	84.3
		第2回	450	353	78.6	445	356	80.0	421	303	72.0	427	349	81.7
		第3回	450	326	72.6	445	313	70.3	421	254	60.3	427	312	73.1
	第2期	407	369	91.1	385	338	87.8	396	346	97.4	346	315	91.0	
ジフテリア 破傷風(2混)	第3期	477	469	98.3	418	410	98.1	420	414	98.6	420	418	99.5	
急性灰白髄炎 (生ワクチン)	第1回	501	373	74.5	462	334	72.3	436	297	68.2	450	315	70.0	
	第2回	462	343	74.2	465	320	68.8	461	331	71.8	409	312	76.3	
風 疹	中3女子	259	252	97.7	227	227	100.0	225	222	98.7	231	230	99.6	
麻 疹		430	347	80.7	395	302	76.5	409	312	76.3	357	258	72.2	
日 本 脳 炎		1,771	1,386	78.3	1,608	1,391	86.5	2,092	1,493	71.4	1,933	1,568	81.8	
インフルエンザ		6,291	2,769	44.0	6,175	2,365	38.3	6,081	1,842	30.3	6,050	1,829	30.2	

資料：保健衛生課

119. 死因別死亡者数

平成2年(単位：人)

区 分	死 亡 者 数		
	男	女	計
脳血管疾患	20	33	53
悪性新生物	35	27	62
全心臓疾患	29	27	56
不慮の事故	10	3	13
肺炎及び気管支炎	15	7	22
高 血 圧	3	3	6
老 衰	3	5	8
結 核	1	—	1
自殺及び自傷	5	3	8
肝 硬 変 症	—	—	—
その他の死因	19	11	30
合 計	140	119	259

資料：保健衛生課

120. 国民健康保険病類別疾病

平成2年5月診療分

区 分	件 数	費 用 額 (円)
感 染 症 及 び 寄 生 虫 症	155	3,907,730
新 生 物	189	14,291,220
内 分 泌 ・ 栄 養 及 び 代 謝 疾 患 並 び に 免 疫 障 害	573	22,020,910
血 液 及 び 造 血 器 の 疾 患	21	221,420
精 神 障 害	113	5,466,980
神 經 系 及 び 感 覚 器 の 疾 患	692	7,317,930
循 環 系 の 疾 患	1,308	39,288,860
呼 吸 系 の 疾 患	803	12,321,990
消 化 系 の 疾 患	1,385	29,743,190
泌 尿 生 殖 系 の 疾 患	193	10,262,140
妊 娠 ・ 分 娩 及 び 産 じ ょ く の 合 併 症	27	466,650
皮 膚 及 び 皮 下 組 織 の 疾 患	236	2,002,000
筋 骨 格 系 及 び 結 合 組 織 の 疾 患	651	16,686,030
先 天 異 常	3	8,040
周 産 期 に 発 生 し た 主 要 病 態	1	75,100
症 状 ・ 徴 候 及 び 診 断 名 不 明 確 の 状 態	51	284,710
損 傷 及 び 中 毒	176	3,461,390
合 計	6,577	167,826,290

資料：保健衛生課

警察・消防

121. 刑法犯罪の発生・検挙の状況

区 分	昭 和 63 年			平 成 元 年			平 成 2 年		
	発生件数	検挙件数	人 員	発生件数	検挙件数	人 員	発生件数	検挙件数	人 員
総 数	170	99	31	186	104	40	170	134	24
殺 人 (含未遂予備)	—	—	—	—	—	—	—	—	—
強 盗	—	—	—	—	—	—	—	—	—
放 火	1	—	—	1	1	1	—	—	—
暴 行	—	—	—	1	1	1	—	—	—
恐 喝	3	3	2	1	—	—	—	—	—
傷 害	5	5	6	1	1	1	2	2	2
詐 欺	3	—	—	3	—	—	1	15	1
横 領	—	—	—	—	—	—	—	—	—
窃 盗	155	87	17	175	97	33	161	99	16
そ の 他	3	4	6	4	4	4	6	18	5

資料：勝山警察署

122. 交通事故

(単位：件・人)

区 分	発 生 件 数	死 者	負 傷 者
昭 和 61 年	87	4	109
62 年	90	4	113
63 年	105	2	133
平 成 元 年	100	2	119
2 年	100	2	130

資料：勝山警察署

123. 月別交通事故発生状況 (人身事故)

(単位: 件・人)

区 分	昭 和 63 年			平 成 元 年			平 成 2 年		
	件 数	死 者	傷 者	件 数	死 者	傷 者	件 数	死 者	傷 者
総 数	105	2	133	100	2	119	100	2	130
1 月	11	—	19	8	—	10	6	—	7
2 月	4	—	5	8	1	12	5	—	6
3 月	12	—	14	6	—	6	6	—	9
4 月	5	—	6	6	1	5	4	—	6
5 月	15	1	17	11	—	14	10	—	15
6 月	8	—	10	13	—	18	6	1	6
7 月	5	—	5	9	—	10	8	—	11
8 月	10	—	12	13	—	13	13	1	19
9 月	7	—	7	6	—	7	10	—	12
10 月	11	1	15	6	—	7	7	—	11
11 月	15	—	19	3	—	3	5	—	6
12 月	2	—	4	11	—	14	20	—	22

資料: 勝山警察署

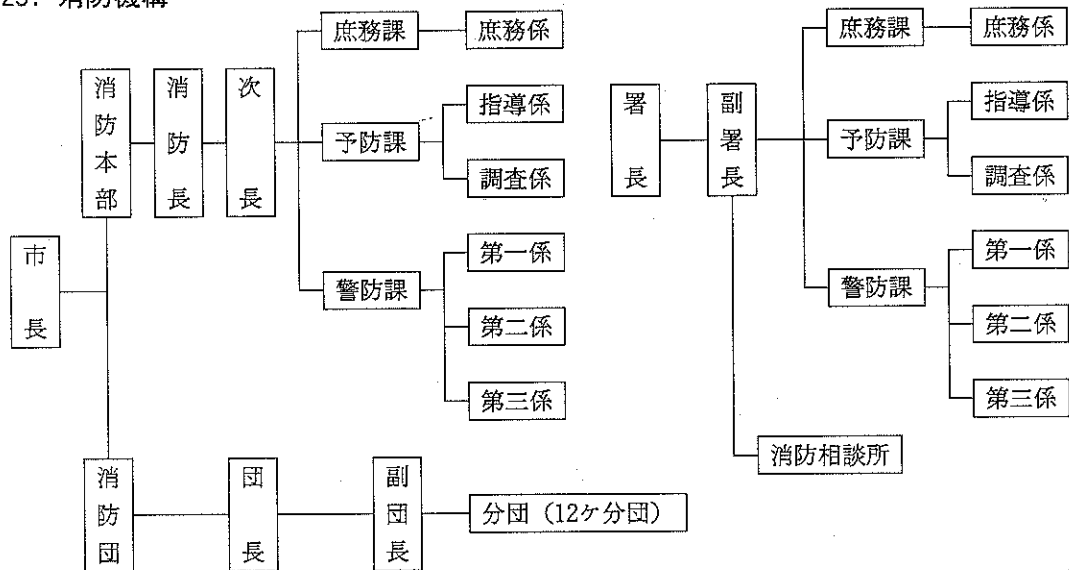
124. 運転者年令別交通事故発生状況 (人身事故)

(単位: 件・%)

区 分	昭 和 63 年		平 成 元 年		平 成 2 年	
	件 数	構 成 比	件 数	構 成 比	件 数	構 成 比
総 数	105	100.0 %	100	100.0 %	100	100.0 %
16 ~ 20才	20	19.0	19	19.0	15	15.0
21 ~ 25才	9	8.6	8	8.0	11	11.0
26 ~ 30才	14	13.3	8	8.0	5	5.0
31 ~ 35才	9	8.6	13	13.0	16	16.0
36 ~ 40才	11	10.5	11	11.0	9	9.0
41 ~ 50才	14	13.3	16	16.0	19	19.0
51才 以上	28	26.7	25	25.0	25	25.0

資料: 勝山警察署

125. 消防機構



126. 消防職員の現勢及び配置

平成 3 年 4 月 1 日現在 (単位: 人)

区 分		消防監	消防司令長	消防司令	消防司令補	消防士長	消防副士長	消防士	計
定 員		1	1	2	9	9	3	8	33
現 員		1	1	2	9	9	3	8	33
消防本部	消防長	1	—	—	—	—	—	—	1
消 防 署	署長	(1)	1	—	—	—	—	—	1 (1)
	庶務課	課長	—	(1)	—	—	—	—	(1)
		庶務係	—	—	—	2	—	1	—
予防課	課長	—	—	1	—	—	—	—	1
	指導係	—	—	—	2	2	—	2	6
	調査係	—	—	—	1	1	1	1	4
警防課	課長	—	—	1	—	—	—	—	1
	第一係	—	—	—	1	2	—	3	6
	第二係	—	—	—	2	—	—	1	3
	第三係	—	—	—	1	4	1	1	7

() 内の数は兼務

資料: 消防署

127. 無線通信施設（超短波）

平成3年4月1日現在

固 定 局	基 地 局	移 動 局	携 帯 局	呼 出 局
1	1	14	22	1

資料：消防署

128. 消防団員の現況及び配置

平成3年4月1日現在

区 分	団 長	副 団 長	分 団 長	副 分 団 長	部 長	班 長	団 員	計
定 数	1	2	12	12	24	32	192	275
本 部	1	2	—	—	—	—	—	3
特設分団	—	—	1	1	2	2	14	20
第1分団	—	—	1	1	2	2	14	20
第2分団	—	—	1	1	2	2	14	20
第3分団	—	—	1	1	2	2	15	21
第4分団	—	—	1	1	2	3	18	25
第5分団	—	—	1	1	2	3	13	20
第6分団	—	—	1	1	2	3	17	24
第7分団	—	—	1	1	2	3	18	25
第8分団	—	—	1	1	2	2	19	25
第9分団	—	—	1	1	2	3	18	25
第10分団	—	—	1	1	2	3	18	25
第11分団	—	—	1	1	2	3	13	20
計	1	2	12	12	24	31	191	273

資料：消防署

129. 救急救助用器具保有数

平成3年4月1日現在

種 別	保 有 数	種 別	保 有 数
タ ン カ ー	6	救 助 用 ゴ ン ド ラ	1
マ ジ ッ ク ギ ブ ス	2	ロ ー プ 発 射 銃	3
消 毒 用 器 材	3	防 災 工 具	1
人 工 蘇 生 器	3	ロ ー プ (100m以上)	2
酸 素 ポ ン ベ	15	救 助 用 マ ッ ト	2
吸 引 器	2	化 学 耐 熱 服	2
エ ア ー ウ ェ イ	4	エ ン ジ ン カ ッ タ ー	2
開 口 器	2	油 圧 救 助 器 具	2
耐 電 手 袋	7	発 電 器	4
柱 上 安 全 帯	7	投 光 器	4
空 気 呼 吸 器	15	チ ル ホ ー ル セ ッ ト	2
予 備 ポ ン ベ	13	溶 断 器	2
ス ノ ー ボ ー ト	1	ベ ン ケ イ	4

資料：消防署

130. 消防車輛等の所有数

平成3年4月1日現在

区 分	消防本部署	消防団	自衛消防ポンプ
普 通 ポ ン プ 車	3	1	—
水 槽 付 ポ ン プ 車	1	—	—
は し ご 付 ポ ン プ 車	1	—	—
救 助 工 作 車	1	—	—
小 型 動 力 ポ ン プ	1	12	90
小 型 動 力 ポ ン プ 積 載 車	—	12	—
救 急 車	3	—	—
指 令 車	2	—	—
そ の 他	3	—	—

資料：消防署

131. 消防水利現況

平成3年4月1日現在

区 分	総 数	
消 火 栓	上 水 道	598
	簡 易 水 道	374
防 火 水 槽	40 m ³	142
	20 m ³	16
	そ の 他	20
プ ー ル	15	

資料：消防署

132. 火災件数 (過去5ヶ年)

区分	火災件数					焼損棟数			死傷者(人)		焼失面積 (a)	損害額 (千円)
	建物	車輛	林野	その他	計	全焼	半焼	部分焼	死者	傷者		
昭和61年	8	-	2	-	10	2	2	4	3	1	建物 682 m ² 林野 13.0 a	47,078
62年	6	1	2	1	10	4	-	7	1	-	建物 696 m ² 林野 33.0 a	68,215
63年	9	-	-	1	10	3	1	5	-	-	建物 477 m ² 林野 0 a	41,950
平成元年	9	1	-	-	10	3	3	5	2	-	建物 585 m ² 林野 0 a	31,475
2年	6	2	3	3	14	2	1	3	2	2	建物 794 m ² 林野 36.0 a	22,150

資料：消防署

133. 救急出動件数 (過去5ヶ年)

(単位：件)

区分	交通	急病	運動競技	一般負傷	労働	自損	火災	水難	自然	加害	その他	計
昭和61年	90	178	8	59	14	5	1	1	-	1	28	387
62年	84	142	4	65	9	7	-	1	-	2	30	344
63年	81	147	1	52	12	2	-	3	-	1	33	332
平成元年	92	150	3	50	9	4	-	1	-	2	53	364
2年	103	160	2	53	10	7	3	2	-	2	57	399

資料：消防署

生活環境

134. 交通災害共済年度別状況

区 分	住民人口 (人)	加入者数 (人)	加入率 (%)
昭和56年度	31,415	19,932	63.4
57年度	31,277	21,276	68.0
58年度	31,093	21,356	68.7
59年度	31,114	22,099	71.0
60年度	31,040	21,353	68.7
61年度	31,043	21,249	68.5
62年度	31,053	21,286	68.8
63年度	30,907	20,949	67.8
平成元年度	30,863	20,792	67.4
2年度	30,653	20,852	68.0

135. 交通量調査結果

区 分	観測地点名	歩行者類	自転車類	動力付二輪車類	自 用 自動車		
					乗 用 車		
					軽乗用車	乗用車	バス
主要地方道 勝山～丸岡線	勝山市村岡町滝波	31	261	143	159	3,746	98
市道6-112号線 東縦貫線	勝山市郡町3丁目	68	242	132	151	3,601	84
都市計画街路 元禄線	勝山市元町1丁目	426	770	205	196	1,798	57
国道157号線	勝山市旭町2丁目	280	418	141	300	2,954	119
市道7-165 西環状線	勝山市本町4丁目	65	124	117	110	1,627	19
総 計		870	1,815	738	916	13,726	377

	県平均加入率 (%)	共 済 掛 金 (円)	共済支給額 (円)	比 率 (%)
	70.6	8,969,400	12,365,000	137.9
	71.8	9,574,200	11,185,000	116.8
	72.8	9,610,200	8,665,000	90.2
	73.1	9,944,550	12,990,000	130.6
	71.3	12,811,800	10,700,000	83.5
	71.3	12,749,400	9,250,000	72.6
	71.0	12,771,600	9,355,000	73.2
	70.6	12,569,400	9,830,000	78.2
	69.8	12,475,200	5,680,000	45.5
	69.7	12,511,200	9,760,000	78.0

資料：市民課
平成2年11月14日現在

動 車 類								
類	貨 物 自 動 車 類						合 計	適 要
	計	軽 動 自 車	小 型	貨 客 車	普 通	特 殊 車		
	4,003	1,873	235	989	566	195	3,858	7,861
	3,836	2,019	534	1,071	610	109	4,343	8,179
	2,051	1,349	213	374	101	69	2,106	4,157
	3,373	2,156	370	808	398	148	3,880	7,253
	1,756	1,209	351	342	397	41	2,340	4,096
	15,019	8,606	1,703	3,584	2,072	562	16,527	31,546

資料：都市建設課

136. 交通安全施設の状況

平成2年3月31日現在

区 分	設 置 数		区 分	設 置 数	
	県 及 び 公安委員会	勝 山 市		県 及 び 公安委員会	勝 山 市
信 号 機	38 基	—	車 両 停 車 帯	13ヶ所	2ヶ所
横 断 歩 道	120 所	—	中 央 帯	2.5 km	1.2 km
速度40km 規制 駐車禁止 追越禁止	67 km	—	道 路 照 明	701 基	10 基
	84 km	—	道 路 標 識	1,256 本	443 本
	22.5 km	—	視 線 誘 導 標	1,542 本	890 本
歩 (延べ) 道	15.9 km	6.2 km	道 路 反 射 鏡	238 本	410 本
横 断 歩 道 橋	2ヶ所	—	防 護 柵	32.8 km	4.5 km
横 断 地 下 道	2ヶ所	—	点 字 ブ ロ ッ ク	201 枚	4,409 枚
自 転 車 歩 行 車 道 (延べ)	17.1 km	16.3km	区 画 線	102.2 km	41 km

資料：福井県公安委員会・総務課

137. 公害発生施設届出状況

(1) 大気汚染防止法によるばい煙発生施設

平成2年3月31日現在

ボ イ ラ		焼成炉・溶融炉		乾 燥 炉		電 気 炉		廃棄物焼却炉		計	
工場数	施設数	工場数	施設数	工場数	施設数	工場数	施設数	工場数	施設数	工場数	施設数
26	38	—	—	3	6	1	2	4	6	32	52

資料：県環境白書

(2) 大気汚染防止法による粉じん発生施設

平成2年3月31日現在

堆 積 場		ベルトコンベア		破 碎 機		ふ る い		計	
工場数	施設数	工場数	施設数	工場数	施設数	工場数	施設数	工場数	施設数
5	7	5	19	5	12	—	—	5	38

資料：県環境白書

(3) 水質汚濁防止法による特定事業場

平成2年3月31日現在

排水量50m ³ /日以上	9	109
排水量50m ³ /日未満	100	

資料：県環境白書

(4) 福井公害防止条例による悪臭に係る届出状況

平成2年3月31日現在

工 場 数	特定施設総数
12	31

資料：県環境白書

(5) 福井県公害防止条例による地下水取得届出状況

平成2年3月31日現在 (単位: m³/日)

農業用水		飲料用水		工業用水		雑用水		合計	
本数	揚水量	本数	揚水量	本数	揚水量	本数	揚水量	本数	揚水量
3	4,368	1	2,000	68	43,091	28	11,019	100	60,478

資料: 県環境白書

(6) 騒音規制法による届出状況

平成3年3月31日現在

区分	特定工場等 総数	特定施設 総数
金属加工機械	—	—
空気圧縮機等	16	69
土石用破碎機等	2	6
織機	86	5,592
建設用資材製造機械	—	—
穀物用製粉機	—	—
木材加工機械	6	30
折紙機	—	—
印刷機械	3	15
合成樹脂用射出成形機	1	1
鋳型造形機	—	—
合計	114	5,713

資料: 保健衛生課

(7) 振動規制法による届出状況

平成3年3月31日現在

区分	特定工場等 総数	特定施設 総数
金属加工機械	1	2
圧縮機	2	6
破碎機等	2	34
織機	69	5,300
コンクリート等 ブロックマンシ	—	—
木材加工機械	2	3
印刷機械	—	—
ゴム練用又は合成樹脂 用ロール機	—	—
合成樹脂用射出成形機	1	2
鋳型造形機	—	—
合計	77	5,347

資料: 保健衛生課

建設

138. 道路の状況

毎年4月1日現在（単位：m）

区分	総延長	国 道	県 道	主要地方道	市 道
昭和62年	459,946	40,543	58,004	12,081	349,318
63年	468,822	42,583	58,356	12,081	355,802
平成元年	477,671	41,149	58,139	15,621	362,762
2年	489,718	42,089	58,913	14,224	374,492
3年	491,525	43,858	60,640	12,166	374,861

資料：都市建設課

139. 国道整備状況

平成3年4月1日現在（単位：km、%）

区分	実延長	改良済		舗装済		自動車交通 不能区間		歩道等 設置延長	適 要
		延長	率	延長	率	延長	率		
157号	26.9	26.9	100.0	26.9	100.0	—	—	19.4	
416号	16.9	12.1	71.6	13.7	81.1	2.3	13.6	6.3	
計	43.8	39.0	89.0	40.6	92.7	2.3	5.3	25.7	

資料：都市建設課

140. 主要地方道整備状況

平成3年4月1日現在（単位：km、%）

区分	実延長	改良済		舗装済		自動車交通 不能区間		歩道等 設置延長	適 要
		延長	率	延長	率	延長	率		
勝山線	6.5	6.5	100.0	6.5	100.0	—	—	5.8	
大野山線	5.7	4.5	78.9	5.7	100.0	—	—	—	
計	12.2	11.0	90.2	12.2	100.0	—	—	5.8	

資料：都市建設課

141. 一般県道整備状況

平成3年4月1日現在(単位:km、%)

区 分	実延長	改 良 済		舗 装 済		自 動 車 交 通 不 能 区 間		歩 道 等 設 置 延 長	適 要
		延 長	率	延 長	率	延 長	率		
栃神谷鳴鹿 森 田 線	12.4	8.3	66.9	12.4	100.0	—	—	2.4	
篠 尾 勝 山 線	7.0	4.3	61.4	5.6	80.0	1.0	14.3	1.1	
勝山停車場 線	1.5	1.5	100.0	1.5	100.0	—	—	0.8	
平 泉 寺 線	2.5	2.5	100.0	2.5	100.0	—	—	2.3	
南六呂師 停 車 場 線		廃		止					
谷 北六呂師 線	7.5	5.0	66.7	7.5	100.0	—	—	—	
藤 卷 下 荒 井 線	11.0	9.9	90.0	11.0	100.0	—	—	2.7	
平 泉 寺 大 渡 線	3.3	0.8	24.2	3.3	100.0	—	—	0.2	
五 条 方 松原勝山 線	0.7	0.7	100.0	0.7	100.0	—	—	—	
奥越高原 線	8.6	7.5	87.2	8.6	100.0	—	—	—	
上 唯 野 西屋勝山 線	2.9	0.8	27.6	1.0	34.5	—	—	—	
五条方下荒井線	0.2	0.1	50.0	0.2	100.0	—	—	—	
本郷大野 線	3.1	1.9	61.3	1.9	61.3	1.2	38.7	0.2	
一 般 県 道 計	60.7	43.3	71.3	56.2	92.6	2.2	13.6	9.7	

資料：都市建設課

142. 市道整備状況

平成3年4月1日現在(単位:km、%)

区 分	路線数	実延長	改 良 済		舗 装 済		自 動 車 交 通 不 能 区 間		歩 道 等 設 置 延 長
			延 長	率	延 長	率	延 長	率	
1 級	34	42.7	38.4	89.9	38.9	91.1	0.4	1.2	13.3
2 級	42	46.1	35.7	77.4	39.3	85.2	1.6	3.8	1.0
その他	905	286.0	171.2	59.9	207.4	72.5	25.5	2.8	8.1
計	981	374.8	245.3	65.4	285.6	76.2	27.5	2.8	22.4

資料：都市建設課

143. 橋梁の状況

平成3年4月1日現在

区 分	総 数		橋 長			
			15m未満	15m～30m 未満	30m～ 100m未満	100m以上
総 計	橋 数 _(本)	361	276	52	25	8
	総 延 長 _(m)	5,424	1,504	1,051	1,086	1,783
永 久 橋	橋 数 _(本)	345	263	50	25	7
	総 延 長 _(m)	5,192	1,427	1,019	1,086	1,660
木 橋	橋 数 _(本)	15	13	2	—	—
	総 延 長 _(m)	109	77	32	—	—
混 合 橋	橋 数 _(本)	1	—	—	—	1
	総 延 長 _(m)	123	—	—	—	123

資料：都市建設課

144. 普通世帯住居の種類・住宅の所有関係別住居の状況

昭和63年10月1日現在（単位：人・室・畳）

区 分	総 数	住 宅 の 種 類			所 有 関 係	
		専用住宅	農林漁業 併用住宅	店舗その他 の併用住宅	持 ち 家	借 家
住 宅 数	7,520	6,670	50	800	7,010	510
世 帯 数	7,540	6,690	50	800	7,030	510
世 帯 人 員	29,930	26,640	110	3,180	28,730	1,200
一室あたり人 員	0.60	0.59	0.41	0.67	0.59	0.67
1住宅あたり室数	6.68	6.77	5.43	5.98	6.91	3.57
1住宅あたり畳数	45.22	45.90	37.69	40.00	46.90	21.95
1人あたり 畳 数	11.36	11.49	16.84	10.01	11.45	9.22

資料：住宅統計調査

都市計画

145. 都市計画用途指定地域

計画決定年月日：平成3年4月1日（単位：ha）

区 分	面 積
第1種住居専用地域	41.0
第2種住居専用地域	118.0
住 居 地 域	204.8
近 隣 商 業 地 域	46.6
商 業 地 域	18.6
準 工 業 地 域	105.0
工 業 地 域	114.0
工 業 専 用 地 域	12.0
合 計	660.0

資料：都市建設課

146. 防火地域

計画決定年月日：昭和50年4月1日（単位：ha）

区 分	面 積
防 火 地 域	—
準 防 災 地 域	61.0
合 計	61.0

資料：都市建設課

147. 都市計画道路

平成3年4月1日現在

街路数	計画決定 総延長	実 施 状 況					
		舗 装 済		改 良 済 (暫定断面完成を含む)		未 施 行	
19	35,070m	15,832m	45.1%	13,470m	38.4%	5,768m	16.5%

資料：都市建設課

148. 都市公園

平成3年4月1日現在

区 分	公 園 名	種 別	計 画 決 定		設 置 面 積 (ha)
			面 積 (ha)	年 月 日	
1	弁天緑地	緑地	31.4	昭和47年 3月28日	8.34
2	中島緑地	緑地	0.93	昭和57年 8月13日	0.93
2.2.1	後町公園	児童	0.18	昭和41年 7月13日	0.18
2.2.2	北部第1公園	児童	0.20	昭和45年 6月30日	0.20
2.2.3	北部第2公園	児童	0.20	昭和45年 6月30日	0.20
2.2.4	北部第3公園	児童	0.52	昭和45年 6月30日	0.52
2.2.5	北部第4公園	児童	0.19	昭和45年 6月30日	0.19
2.2.6	南部第1公園	児童	0.21	昭和47年 4月 6日	0.21
2.2.7	南部第2公園	児童	0.48	昭和47年 4月 6日	0.48
2.2.8	南部第3公園	児童	0.20	昭和47年 4月 6日	0.20
2.2.9	南部第4公園	児童	0.26	昭和47年 4月 6日	0.26
2.2.10	立川第1公園	児童	0.10	昭和49年 4月13日	0.10
2.2.11	立川第2公園	児童	0.14	昭和49年 4月13日	0.14
2.2.12	昭和町公園	児童	0.12	平成3年 3月22日	—
2.2.13	刀清水公園	児童	0.41	昭和53年 2月 7日	0.41
2.2.14	元町第2公園	児童	0.10	昭和55年 4月21日	0.10
2.2.15	片瀬第1公園	児童	0.30	昭和56年 3月30日	0.30
2.2.16	片瀬第2公園	児童	0.31	昭和56年 3月30日	0.31
2.2.17	栄町公園	児童	0.11	昭和58年 3月31日	0.11
2.2.18	新保第1公園	児童	0.13	昭和58年 3月31日	0.13
2.2.19	新保第2公園	児童	0.11	昭和58年 3月31日	0.11
2.2.20	毛屋公園	児童	0.24	平成2年12月21日	—
2.2.21	猪野公園	児童	0.20	平成2年12月21日	—
3.3.1	中央公園	近隣	0.97	昭和50年 8月 5日	0.97
3.3.2	滝波公園	近隣	1.0	昭和53年 2月21日	1.00
3.3.3	荒土公園	近隣	1.0	昭和58年 2月25日	—
3.3.4	あさひ公園	近隣	1.40	平成2年12月14日	—
5.5.1	長山公園	総合	10.9	昭和53年 3月29日	8.70
	元禄公園	幼児			0.03
種別の計	緑地	2	32.33		9.27
	総合公園	1	10.90		8.70
	近隣公園	4	4.37		1.97
	児童公園	21	4.71		4.15
	幼児公園	1	—		0.03
合 計		29	52.31		24.12

資料：都市建設課

149. 土地区画整理事業

平成3年4月1日現在

事 業 名	施 行 方 法	面 積 (ha)	施 行 年 度
後町土地区画整理事業	個人施行	2.8	昭和39年度～昭和40年度
北部土地区画整理事業(第1工区)	市 施 行	26.0	昭和41年度～昭和48年度
北部土地区画整理事業(第2工区)	”	7.5	昭和41年度～昭和47年度
南部土地区画整理事業	”	38.1	昭和45年度～昭和51年度
昭和町土地区画整理事業	個人施行	0.9	昭和47年度～昭和48年度
上後土地区画整理事業	市 施 行	8.0	昭和48年度～昭和51年度
滝波土地区画整理事業	組合施行	44.5	昭和48年度～昭和53年度
元禄土地区画整理事業	市 施 行	8.9	昭和52年度～平成元年度
片瀬土地区画整理事業	”	20.1	昭和53年度～昭和58年度
新保土地区画整理事業	組合施行	39.8	昭和55年度～昭和63年度
郡土地区画整理事業	”	2.5	昭和59年度～平成元年度
比島地区土地区画整理事業	共同施行	2.1	昭和62年度～平成2年度
猪野瀬土地区画整理事業	市 施 行	51.1	平成元年度～平成10年度

資料：郡市建設課

上 水 道

150. 水道普及状況（過去10ヶ年）

区 分	給水区域内の 総 戸 数	給 水 戸 数	給 水 人 口 (人)	総 人 口 (人)	普 及 率 (%)
昭 和 56年度	6,258	5,079	20,468	31,275	81.2
57年度	6,289	5,322	21,288	31,241	84.6
58年度	6,284	5,339	21,400	31,206	84.9
59年度	6,268	5,362	21,472	31,155	85.5
60年度	6,270	5,364	21,480	31,040	85.6
61年度	6,268	5,366	21,488	31,053	85.6
62年度	6,280	5,349	21,509	30,947	85.2
63年度	6,224	5,402	21,674	30,845	86.5
平 成 元年度	6,390	5,424	21,695	30,701	87.4
2 年度	6,393	5,695	22,779	30,434	92.2

資料：上水道課
(単位：m³)

151. 水道給水状況

区 分	使 用 量				
	総 量	家 庭 用	営 業 用	会社団体用	そ の 他
昭和56年度	1,926,812	1,164,238	193,610	284,240	284,724
57年度	1,798,703	1,151,950	166,833	262,266	217,654
58年度	1,896,792	1,227,615	178,005	322,531	168,641
59年度	2,056,617	1,323,320	186,201	362,196	184,900
60年度	1,989,337	1,291,859	230,560	272,621	194,297
61年度	2,008,170	1,295,200	263,798	252,159	197,013
62年度	2,085,515	1,310,445	339,572	263,046	172,452
63年度	1,967,612	1,290,296	296,745	229,870	150,701
平成元年度	2,133,516	1,366,968	284,941	278,754	202,853
2 年度	2,321,555	1,457,114	372,645	252,202	239,594

資料：上水道課

下水道

152. 下水道計画概要

平成3年3月31日現在

区 分	全 体 計 画	事 業 計 画	施 行 済
行政区域面積	25,368 ha		
行政区域人口	30,434 人		
区域面積	885 ha	885 ha	
区域人口	26,160 人	26,160 人	
処理能力(日最大)	22,750 m ³ /日	22,750 m ³ /日	6,500 m ³ /日
排除方式	分 流 式		
処理方式	標 準 活 性 汚 泥 法		
汚泥処理方式	濃縮・消化・脱水・焼却	消化・脱水	
水質流入	BOD 200 mg/l	SS 200 mg/l	
水質放流	BOD 14 mg/l	SS 18 mg/l	
放流河川名	一級河川九頭竜川水系 暮見川		

資料：下水道課

153. 浄化センター施設の概要

平成3年3月31日現在

区 分	形 状 寸 法 等	全 体 計 画	事 業 計 画	施 行 済	摘 要
沈 砂 池	鉄筋コンクリート造 巾 1.4m×長13.0m×深 1.5m	2 池	2 池	1 池	水面積負荷 1,200m ² /m ² /日
ポンプ設備	水中汚水ポンプ	φ150 2台 φ250 2台 φ350 2台	φ150 2台 φ250 2台	φ150 2台 φ250 1台	
最初沈殿池	鉄筋コンクリート造り 巾 4.6m×長21.0m×深 3.0m	7 池	7 池	2 池	滞留時間 2時間
ニアレーションタンク	鉄筋コンクリート造り 巾 4.6m×長61.5m×深 4.5m	7 池	7 池	2 池	BOD-SS負荷 0.25
最終沈殿池	鉄筋コンクリート造り 巾 4.6m×長31.5m×深 3.5m	7 池	7 池	2 池	滞留時間 3時間
塩素混和池	鉄筋コンクリート造り 巾 2.0m×長17.0m×深 2.0m 4例	1 池	1 池	1 池	混和時間 15分
汚泥濃縮タンク	鉄筋コンクリート造り 径 8.0m×深 3.0m	2 基	1 基	—	滞留時間 19.4時間
汚泥消化タンク	鉄筋コンクリート造り 1次 径13.0m×深 7.3m 2次 径13.0m×深 7.3m	1次 3槽 2次 1槽	1次 3槽 2次 1槽	1次 1槽 2次 1槽	消化温度 30℃ 消化日数 30日
ガスタンク	鋼板製 400m ³	1 基	1 基	1 基	
脱硫装置	連続乾式脱硫器 80N m ³ /時	1 基	1 基	1 基	
余剰ガス燃焼装置	炉内燃焼型 70N m ³ /時	1 基	1 基	1 基	
脱水設備	ベルトプレス 汙布巾 1.5m	3 台	3 台	1 台	
焼却炉	流動炉 13t/日	1 基	1 基	—	
放流渠	φ 1000	1ヶ所	1ヶ所	1ヶ所	
管理棟	鉄筋コンクリート造り 地上2階・塔屋1階	延床面積		1,559.26 m ²	
渡り廊下	"	"		40.04 m ²	
機械棟	" 地下2階・塔屋1階・地上3階	"		3,972.44 m ²	
水処理棟	" 地上1階	"		3,463.51 m ²	
塩素減菌棟	" 地上1階	"		80.62 m ²	
消化タンク機械棟	" 地下1階・地上1階	"		391.58 m ²	
濃縮タンク棟	" 地上1階	"		190.09 m ²	

資料：下水道課

154. 下水道整備普及状況

各年度末現在
昭和60年6月1日供用開始

区分	下水道管敷設延長			供用開始区域		水洗便所等設置		
	計 (A)	敷設 (B)	敷設率 (B/A)	面積	人口	対象戸数 (C)	完了戸数 (D)	水洗化率 (D/C)
	m	m	%	ha	人	戸	戸	%
昭和61年度	99,140	78,388	79.1	302	13,843	3,670	824	22.4
62年度	99,140	85,180	85.9	351	14,854	4,280	1,280	29.9
63年度	99,140	87,770	88.5	356	14,923	4,347	1,654	38.0
平成元年度	260,300	96,288	37.0	396	15,571	4,566	1,984	43.5
2年度	260,300	107,949	41.5	422	16,054	4,672	2,256	48.3

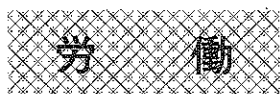
資料：下水道課

154. 下水道整備普及状況

各年度末現在
昭和60年6月1日供用開始

区分	下水道管敷設延長			供用開始区域		水洗便所等設置		
	計 (A)	画敷設 (B)	敷設率 (B/A)	面積	人口	対象戸数 (C)	完了戸数 (D)	水洗化率 (D/C)
昭和61年度	99,140 m	78,388 m	79.1%	302 ha	13,843 人	3,670 戸	824 戸	22.4%
62年度	99,140	85,180	85.9	351	14,854	4,280	1,280	29.9
63年度	99,140	87,770	88.5	356	14,923	4,347	1,654	38.0
平成元年度	260,300	96,288	37.0	396	15,571	4,566	1,984	43.5
2年度	260,300	107,949	41.5	422	16,054	4,672	2,256	48.3

資料：下水道課



155. 一般職業紹介状況

(単位：人)

区分	新規求職申込件数			新規求人申込件数			一般就職件数		
	計	男	女	計	男	女	計	男	女
昭和61年度	1,591	1,023	568	1,132	418	714	255	135	120
62年度	1,567	927	640	1,532	569	963	473	211	262
63年度	1,399	821	578	1,934	819	1,115	417	184	233
平成元年度	1,259	746	513	1,725	812	913	441	231	210
2年度	1,083	661	422	1,873	886	987	409	207	202

資料：大野公共職業安定所勝山出張所

156. 雇用保険給付状況

区分	受給者延人員(人)			支給金額(円)			就職支度金(円)	
	計	男	女	計	男	女	人員	金額
昭和61年度	(649) 3,482	(562) 1,667	(87) 1,815	(144,869) 416,804	(130,260) 261,103	(14,609) 155,701	120	28,492
62年度	(563) 3,365	(477) 1,679	(86) 1,686	(128,947) 408,409	(113,821) 262,428	(15,126) 145,981	157	33,519
63年度	(442) 2,210	(369) 1,213	(73) 997	(103,484) 289,020	(90,478) 197,643	(13,006) 91,377	168	35,756
平成元年度	(332) 1,677	(273) 797	(59) 880	(80,935) 186,252	(69,692) 106,655	(11,243) 79,597	122	26,321
2年度	(304) 1,353	(248) 652	(56) 701	(76,203) 146,263	(64,927) 85,517	(11,276) 60,746	118	30,742

()内は特例一時金

資料：大野公共職業安定所勝山出張所

運輸・通信

157. 自動車保有台数

各年3月31日現在 (単位:台)

区分	乗用車		乗合	特殊車	二輪車	トラック		軽四輪車	50cc以下
	自家用車	営業車				自家用車	営業車		
昭和62年	6,853	34	65	253	385	1,983	72	5,117	4,160
63年	7,019	34	63	276	425	1,944	90	5,401	4,011
平成元年	7,140	34	61	292	431	1,929	88	5,708	3,891
2年	7,433	34	60	301	430	1,916	90	6,144	3,737
3年	7,584	34	48	307	442	1,877	88	6,395	3,560

資料: 中部運輸局福井陸運支局・税務課

158. 電話設置状況

各年3月31日現在

年次	区分	総計
昭和62年	一般加入	9,155
	公衆	164
	計	9,319
63年	一般加入	9,353
	公衆	180
	計	9,533
平成元年	一般加入	9,474
	公衆	179
	計	9,653
2年	一般加入	9,529
	公衆	182
	計	9,711
3年	一般加入	9,674
	公衆	182
	計	9,856

資料: NTT勝山支店

159. 郵便局及びその他の施設

平成3年3月31日現在

区 分	普通局	特定局	簡易局	切手類販売所	ポスト数
勝山市局	1	8	3	48	58

資料：勝山郵便局

160. 年賀郵便物取扱状況

(単位：千通)

区 分	引 受	到 着	差 立	配 達
昭和61年	770	472	395	847
62年	825	504	427	902
63年	776	434	379	831
平成元年	822	487	402	907
2年	865	493	459	899

資料：勝山郵便局

161. 郵便物取扱状況

平成3年3月31日（1日平均 単位：通）

区 分		引 受	到 着	差 立	配 達
郵 便	普 通	5,800	7,900	2,900	10,800
	特 殊	90	290	110	270

資料：勝山郵便局

159. 郵便局及びその他の施設

平成3年3月31日現在

区 分	普通局	特定局	簡易局	切手類販売所	ポスト数
勝山市局	1	8	3	48	58

資料：勝山郵便局

160. 年賀郵便物取扱状況

(単位：千通)

区 分	引 受	到 着	差 立	配 達
昭和61年	770	472	395	847
62年	825	504	427	902
63年	776	434	379	831
平成元年	822	487	402	907
2年	865	493	459	899

資料：勝山郵便局

161. 郵便物取扱状況

平成3年3月31日(1日平均 単位：通)

区 分		引 受	到 着	差 立	配 達
郵 便	普 通	5,800	7,900	2,900	10,800
	特 殊	90	290	110	270

資料：勝山郵便局

特 産 物

162. 勝山市の主な特産物

平成2年度

区 分		生 産 量	生 産 額 (円)
里 い も		203,591 kg	65,876
い ち ご (加 工)		41,144 kg	9,075
葉 た ば こ		14,785 kg	25,991
ス イ ー ト コ ー ン		95,255 kg	4,674
水 菜	加 工 用	7,186 kg	732
	生 食 用	94,500 把	6,320

資料：勝山市農協

観 光

163. 私鉄主要駅乗降客状況

区 分	勝 山 駅			発 坂 駅		
	総 数	乗 客	降 客	総 数	乗 客	降 客
総 数	363,041	176,312	186,729	63,479	30,191	33,288
1 月	30,494	15,038	15,456	5,669	2,709	2,960
2 月	25,563	12,517	13,046	4,682	2,194	2,488
3 月	25,855	12,462	13,393	4,136	1,562	2,574
4 月	32,162	15,728	16,434	5,566	2,682	2,884
5 月	32,991	16,125	16,866	5,551	2,703	2,848
6 月	30,872	15,187	15,685	5,321	2,621	2,700
7 月	28,763	13,924	14,839	5,126	2,453	2,673
8 月	33,407	15,596	17,811	5,940	2,878	3,062
9 月	28,014	13,484	14,530	5,276	2,550	2,726
10 月	31,741	15,456	16,285	5,058	2,498	2,560
11 月	30,168	14,775	15,393	5,065	2,382	2,683
12 月	33,011	16,020	16,991	6,089	2,959	3,130

平成2年(単位:人)

小 舟 渡 駅			合 計		
総 数	乗 客	降 客	総 数	乗 客	降 客
22,029	10,903	11,126	448,549	217,406	231,143
1,891	963	928	38,054	18,710	19,344
1,491	725	766	31,736	15,436	16,300
1,475	677	798	31,466	14,701	16,765
1,640	754	886	39,368	19,164	20,204
2,131	1,064	1,067	40,673	19,892	20,781
1,672	829	843	37,865	18,637	19,228
1,933	919	1,014	35,822	17,296	18,526
2,578	1,480	1,098	41,925	19,954	21,971
1,612	750	862	34,902	16,784	18,118
1,929	955	974	38,728	18,909	19,819
1,867	906	961	37,100	18,063	19,037
1,810	881	929	40,910	19,860	21,050

資料：京福電鉄福井支社

164. 観光客入込と消費額状況

区 分	県 外 客			県 内 客			合
	日 帰	宿 泊	計	日 帰	宿 泊	計	日 帰
	人	人	人	人	人	人	人
平 泉 寺	177,500	2,600	180,100	118,700	1,200	119,900	296,200
雁 が 原	500	1,200	1,700	70,000	600	70,600	70,500
加 越 国 境	9,000	4,900	13,900	24,900	6,100	31,000	33,900
越前大仏周辺	78,800	1,200	80,000	85,500	2,700	88,200	164,300
そ の 他	22,600	5,500	28,100	223,600	4,100	227,700	246,200
合 計	288,400	15,400	303,800	522,700	14,700	537,400	811,100

165. 観光地月別入込状況調査

区 分	平 泉 寺			雁 が 原			加 越 国 境		
	63 年	元 年	2 年	63 年	元 年	2 年	63 年	元 年	2 年
1 月	4,300	3,900	3,000	20,300	12,300	37,900	—	—	—
2 月	900	900	900	62,200	9,300	13,900	100	100	100
3 月	900	800	800	4,600	—	0	600	600	600
4 月	18,800	18,000	6,100	500	500	600	3,300	3,400	3,900
5 月	49,200	45,400	31,200	1,200	1,300	1,400	10,900	10,300	12,100
6 月	55,500	49,800	43,600	800	800	900	7,600	6,800	6,900
7 月	52,200	50,400	46,500	1,400	1,100	1,100	6,600	7,200	5,500
8 月	60,900	54,800	59,500	1,600	1,400	1,500	7,600	10,200	10,700
9 月	51,600	46,400	44,300	1,200	900	900	2,300	1,600	2,500
10 月	46,700	42,000	38,200	1,100	1,100	1,700	2,400	2,100	1,500
11 月	25,200	22,700	22,500	300	400	6,400	900	500	900
12 月	3,800	3,400	3,400	10,500	—	6,000	200	200	200
計	370,000	338,500	300,000	105,700	29,100	72,300	42,500	43,000	44,900

平成 2 年

計		消 費 額			1人当消費額	
宿 泊	計	日 帰	宿 泊	計	日 帰	宿 泊
人	人	冊	冊	冊	円	円
3,800	300,000	130,649	24,325	154,974	440	6,400
1,800	72,300	112,945	10,940	123,885	1,600	6,080
11,000	44,900	17,189	14,780	31,969	510	1,340
3,900	168,200	330,678	47,562	378,240	2,010	12,200
9,600	255,800	160,618	79,496	240,114	650	8,280
30,100	841,200	752,079	177,103	929,182	930	5,880

資料：商工観光課

(単位：人)

越 前 大 仏 ・ 周 辺			そ の 他			計		
63 年	元 年	2 年	63 年	元 年	2 年	63 年	元 年	2 年
15,300	2,100	4,200	20,100	27,800	28,000	60,000	46,100	73,100
9,500	5,200	4,100	78,200	10,800	70,800	150,900	26,300	89,800
16,100	6,500	5,600	600	4,500	4,300	22,800	12,400	11,300
17,500	10,700	7,000	7,100	9,400	8,300	47,200	42,000	25,900
38,300	28,500	60,300	13,300	10,400	7,000	112,900	95,900	112,000
19,900	12,700	11,500	9,800	14,200	9,500	93,600	84,300	72,400
13,500	10,000	16,900	10,100	15,300	15,000	83,800	84,000	85,000
20,200	4,100	21,600	55,600	66,900	92,300	145,900	137,400	185,600
13,300	27,100	8,800	26,500	39,600	7,600	94,900	115,600	64,100
20,100	13,200	9,900	10,700	8,500	7,100	81,000	66,900	58,400
13,800	13,600	13,500	5,100	3,800	3,700	45,300	41,000	47,000
2,500	3,600	4,800	2,400	2,300	2,200	19,400	9,500	16,600
200,000	137,300	168,200	239,500	213,500	255,800	957,700	761,400	841,200

資料：商工観光課

166. 観光地入込観光客調査

区 分		白山国立公園 平泉寺白山神社	奥越高原県立自然公園 雁が原	
Ⅰ 入込観光客合計 (人)		300,000	72,300	
日 帰 ・ 宿 泊 別 内 訳	日 帰 客 (立寄客)	296,200	70,500	
	宿 泊 客	3,800	1,800	
	宿泊客の 利用施設 別内訳	ホ テ ル ・ 旅 館	3,800	800
		寮 ・ 保 養 所	—	—
		国 民 宿 舎 ・ 休 暇 村	—	—
		ユ ー ス ホ ス テ ル	—	—
		民 宿	—	600
		そ の 他	—	400
居 住 地 別 内 訳	県 外 客	180,100	1,700	
	県 内 客	119,900	70,600	
	県 内 客のうち勝山市民	17,900	32,200	
利 用 交 通 機 関 別 内 訳	定期路線の交通機関	15,200	3,900	
	貸 切 バ ス	200,000	22,000	
	自 家 用 車	83,000	36,900	
	そ の 他	1,800	9,500	
Ⅱ 消 費 額 合 計		154,974	123,885	
支 払 項 目 別 内 訳	宿 泊 費 (千円)	21,262	6,818	
	土 産 品 購 入 (千円)	45,748	5,842	
	域 内 交 通 費 (千円)	8,917	10,443	
	そ の 他 (千円)	79,047	100,782	
備 考				

平成 2 年

加 越 国 境	越前大仏周辺	そ の 他	合 計
44,900	168,200	255,800	841,200
33,900	164,300	246,200	811,100
11,000	3,900	9,600	30,100
600	3,900	8,400	17,500
—	—	—	—
—	—	—	—
—	—	—	—
—	—	—	600
10,400	—	1,200	12,000
13,900	80,000	28,100	303,800
31,000	88,200	227,700	537,400
11,200	24,000	104,400	189,700
7,200	7,500	4,000	37,800
10,000	110,000	160,200	502,200
18,900	50,000	83,000	271,800
8,800	700	8,600	29,400
31,969	378,240	240,114	929,182
9,514	37,779	65,814	141,187
5,062	52,890	41,462	151,004
3,808	2,106	24,263	49,537
13,585	285,465	108,575	587,454

資料：商工観光課

167. 東山いこいの森利用状況

平成2年度

区分	日数	休憩 (人)	宿泊 (人)	計 (人)	施設利用状況			
					コテージ (棟)	バンガロー (棟)	テント (組)	テニス (人)
4月	11	412	100	512	3	3	5	—
5月	28	2,999	552	3,551	17	27	10	15
6月	26	749	174	923	4	15	6	9
7月	31	1,268	3,144	4,412	56	103	72	28
8月	31	3,943	5,812	9,755	98	249	166	58
9月	27	1,392	272	1,664	13	9	13	18
10月	26	778	106	884	13	6	23	8
11月	16	395	86	481	6	4	—	1
計	196	11,936	10,246	22,182	210	416	295	137

資料：林務課

168. 雁が原青少年旅行村利用状況

平成2年度

区分	日数	休憩 (人)	宿泊 (人)	計 (人)	施設利用状況		
					テニス (人)	キャンプ (人)	テント (組)
4月	26	320	50	370	225	50	10
5月	28	859	0	859	421	0	0
6月	26	501	0	501	247	0	0
7月	29	452	170	622	306	170	36
8月	29	764	174	938	466	174	28
9月	26	514	0	514	347	0	0
10月	29	657	0	657	315	0	0
11月	25	173	0	173	165	0	0
3月	0	0	0	0	0	0	0
計	218	4,240	394	4,634	2,492	394	74

資料：商工観光課

169. 海洋センター利用状況

平成2年度(単位:人)

区分	アリーナ	プール (5/1~9/30)	ミーティングルーム	計
4月	5,050	—	800	5,850
5月	5,400	2,560	960	8,920
6月	5,060	3,380	980	9,420
7月	5,300	10,200	570	16,070
8月	4,300	10,800	800	15,900
9月	4,630	2,140	1,140	7,910
10月	4,440	—	770	5,210
11月	4,620	—	570	5,190
12月	5,400	—	1,100	6,500
1月	5,370	—	1,330	6,700
2月	5,700	—	1,150	6,850
3月	4,810	—	1,100	5,910
計	60,080	29,080	11,270	100,430

資料: 体育課

170. 勤労青少年体育
センター利用状況

平成2年度

区分	体育館
4月	1,915 ^人
5月	1,455
6月	2,380
7月	1,397
8月	1,304
9月	1,606
10月	1,538
11月	1,853
12月	1,484
1月	1,190
2月	1,669
3月	1,893
計	19,684

資料: 体育課

171. 林業者
トレーニング
センター利用状況

平成2年度

区分	利用者数
4月	398 ^人
5月	533
6月	630
7月	522
8月	593
9月	458
10月	569
11月	432
12月	385
1月	232
2月	428
3月	534
計	5,714

資料: 体育課

172. 市営体育館
利用状況

平成2年度

区分	利用者数
4月	5,464 ^人
5月	1,406
6月	3,315
7月	3,008
8月	1,020
9月	2,339
10月	1,692
11月	3,452
12月	2,133
1月	949
2月	1,580
3月	1,615
計	27,973

資料: 体育課

173. 勤労婦人センター利用状況

平成2年度 (単位：人)

区 分	調理室	講習室	和 室	茶 室	相談室	図書室兼 学習室	体育館	その他	託 児	合 計
4 月	0	114	10	5	0	0	510	11	3	653
5 月	37	357	83	25	9	21	437	17	5	991
6 月	31	473	64	19	0	9	681	67	4	1,348
7 月	17	425	51	19	0	0	782	28	2	1,324
8 月	35	349	110	23	0	0	626	84	4	1,231
9 月	0	318	115	12	0	0	357	77	1	880
10 月	21	292	87	39	0	18	611	26	1	1,095
11 月	57	381	127	37	0	44	616	40	4	1,306
12 月	81	284	33	13	0	27	476	64	2	980
1 月	0	204	61	28	0	37	204	20	1	555
2 月	32	287	62	19	0	24	171	16	2	613
3 月	0	168	85	26	0	24	322	17	1	643
計	311	3,652	888	265	9	204	5,793	467	30	11,619

資料：商工観光課

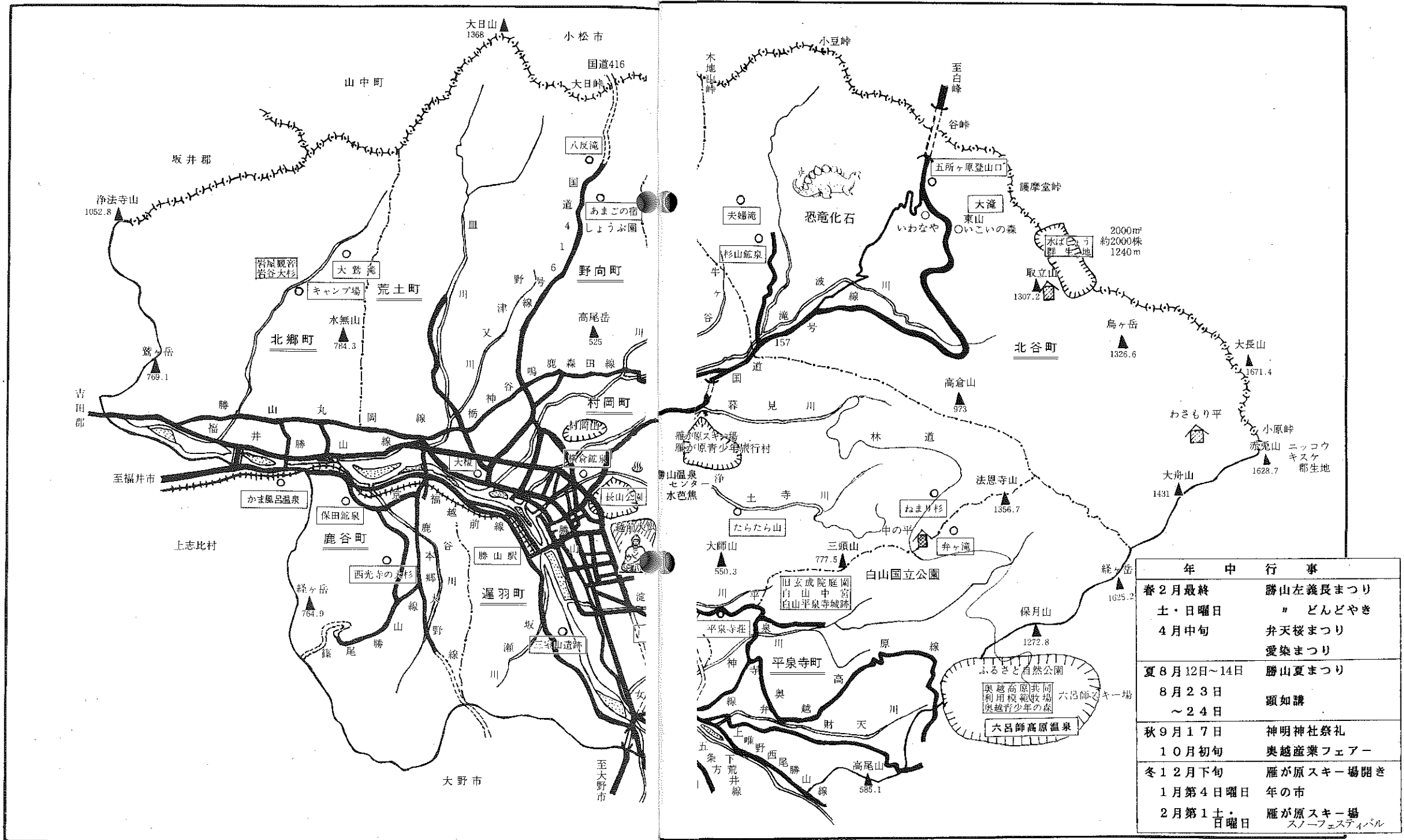
174. 勝山温泉センター水芭蕉利用状況

平成2年度（10月28日開設）

区分	センター	テニスコート	ゲートボールコート	囲碁・将碁盤
10月	775人	1面	0面	1
11月	6,083	66	0	0
12月	6,023	30	9	0
1月	8,967	4	0	1
2月	8,337	0	0	1
3月	10,329	9	0	0
計	40,514	110	9	3

資料：企画開発課

175. 市内観光案内図



その他

主な官公舎・機関等

◆ 市関係

勝山市役所	元町1丁目1-1	88-1111
消防署	元町1丁目1-1	88-0400
市民会館	元町1丁目5-16	88-2222
教育福祉会館	元町1丁目5-6	88-5555
市立図書館	元町1丁目5-6	88-1111
鹿谷診療所	鹿谷町本郷46-8	89-2611
上水道水源地 監理事務所	立川町2丁目2-2	88-0583
若猪野水源地	若猪野8字5-3	88-2003
勝山浄化センター	松原 137-29	88-3936
大野勝山広域 大行政事務組合	大野市天神町1-1	66-1111
勝山市営火葬場	昭和町2丁目9-1	88-0477
心身障害児(者) 福祉センター	栄町2丁目7-5	88-0886
勝山クリーンセンター	北郷町坂東島43-2	89-2718
勝山・上志比 衛生センター	村岡町滝波64-1-1	88-1499
北児童センター	芳野町2丁目2-40	88-1586
南児童センター	元町2丁目17-25	87-0920
西児童センター	村岡町滝波46-34	87-2254
北郷児童センター	北郷町坂東島 29-1-1	89-2469
鹿谷児童センター	鹿谷町本郷 46-8-1	89-3266
勤労婦人センター	郡町3丁目415	87-3161
林業者健康 トレーニングセンター	猪野毛屋120-11-1	87-3175
B & G 財団 勝山海洋センター	荒土町新保8-101	89-2922
勝山勤労青少年 体育センター	昭和町1丁目6-13	87-2565
東山いこいの森 キャンプ場	北谷町谷	83-1347

勝山市営体育館	昭和町2丁目2-62	88-4611
グリーンヒル上野	平泉寺町上野42-26	88-3216
雁が原青少年旅行村	勝山170字1-1	88-4202
勝山市克雪 管理センター	滝波町4丁目401	88-0645
勝山温泉センター 水芭蕉	村岡町浄土寺 30-11	87-1507

◆ 公民館

勝山公民館	元町1丁目5-6	88-0800
平泉寺公民館	平泉寺町平泉寺 170-110	88-0866
村岡公民館	郡町2丁目2-7	88-0366
北谷公民館	北谷町北六呂師 11-6	83-1001
野向公民館	野向町竜谷15-1	88-0265
荒土公民館	荒土町松田8-4	89-2117
北郷公民館	北郷町東野18-24	89-1001
鹿谷公民館	鹿谷町本郷31-7	89-2111
猪野瀬公民館	北市7-4	88-0313
遅羽公民館	遅羽町大袋48-42	88-0364

◆ 学校関係

県立勝山高等学校	昭和町2丁目3-1	88-0200
県立勝山南高等学校	昭和町3丁目1-69	88-0162
南部中学校	旭町3丁目5-4	88-1122
中部中学校	郡町1丁目3-34	88-2040
北部中学校	荒土町伊波21-2	89-2016
成器西小学校	昭和町1丁目6-81	88-0300
成器南小学校	元町3丁目10-38	88-0254
平泉寺小学校	平泉寺町平泉寺 164-12	88-1204
村岡小学校	郡町2丁目9-1	88-0025

北谷小学校	北谷町河合5-3	83-1112	遅羽へき地保育所	遅羽町大袋40-67	87-3001
野向小学校	野向町竜谷50-9	88-0608	野向へき地保育所	野向町竜谷 15-1-2	87-2698
荒土小学校	荒土町伊波2-28	89-2002	◆ 県関係		
荒土小学校細野分校	荒土町細野94-3	89-2171	勝山警察署	滝波町4丁目402	88-0002
北郷小学校	北郷町東野13-25	89-1034	勝山土木事務所	滝波町1丁目69	88-1600
鹿谷小学校	鹿谷町本郷34-1	89-2539	勝山保健所	栄町1丁目5-6	88-0359
三室小学校	遅羽町大袋40-67	88-1464	福井県滝波川 第一発電所	北谷町木根橋	83-1008
◆ 幼稚園			勝山土木事務所 北谷除雪基地	北谷町北六呂師 27-15-1	83-1006
成器西幼稚園	本町1丁目9-40	88-0330	奥越高原牧場	平泉寺町池ヶ原230	88-1973
成器北幼稚園	芳野町2丁目1-11	88-3215	法恩寺山 有料道路建設事務所	松原137-29	88-2320
成器南幼稚園	元町2丁目18-38	88-1328	◆ 国関係		
村岡幼稚園	郡町2丁目2-27	88-1271	福井地方法務局 勝山出張所	元町1丁目15-1	88-0875
野向幼稚園	野向町竜谷50-44	87-2725	福井繊維製品検査所 勝山出張所	旭町2丁目4-3	88-0838
北郷幼稚園	北郷町東野28-45	89-1159	大野公共職業安定所 勝山出張所	郡町1丁目2-26	88-1286
鹿谷幼稚園	鹿谷町本郷34-10	89-1547	勝山郵便局	本町2丁目10-20	88-0100
◆ 保育所			荒土郵便局	荒土町新在家 21-14	89-2142
中央保育所	栄町2丁目7-6	88-0872	勝山沢郵便局	沢町2丁目3-9	88-0377
南保育所	元町2丁目7-28	88-0850	勝山滝波郵便局	滝波町3丁目307	88-0730
北保育所	沢町2丁目3-22	88-1557	勝山立石郵便局	元町3丁目2-6	88-0586
平泉寺保育所	平泉寺町平泉寺 66-2-1	88-4332	勝山元町郵便局	元町2丁目15-5	88-1932
ケイテ-保育園	元町1丁目8-17	87-1857	北郷郵便局	北郷町東野24	89-1042
松文保育園	旭1-1-56	88-3020	鹿谷郵便局	鹿谷町本郷17-3	89-2330
しろき保育園	芳野2-3-19	88-3213	平泉寺郵便局	平泉寺町平泉寺 115-16	88-1242
やまぎし保育園	立川2-1-59	88-3008	◆ その他		
上野保育園	荒土町別所 33-58	89-2022	勝山商工会議所	元町1丁目18-19	88-0463
鹿谷保育園	鹿谷町保田 99-31	89-2211	勝山市農業協同組合	滝波町5丁目701	88-1333

勝山市森林組合	長山町2丁目5-25	88-1325
勝山建設業会	滝波町1丁目68	88-0083
勝山病院	郡町1丁目1-52	88-0350
勝山駅	遅羽町比島34字2-7	88-0049
勝山織物工業協同組合	芳野町2丁目1-29	88-0021
北郷織物工業協同組合	北郷町伊知地54-37	89-1219
勝山食糧販売協同組合	本町3丁目4-31	88-0362
勝山たばこ販売協同組合	本町3丁目1-7	87-2107
勝山労働福祉センター	昭和町1丁目1-9	88-0490
九頭竜身体障害者ワークショップ	平泉寺町岩ヶ野 42字上野61	87-3003
大日園	荒土町松田8-31	89-3210
さくら荘	北谷町中尾13-16	83-1331
勝山市老人休養ホーム 平泉寺荘	平泉寺町平泉寺 85-23	88-2100
NTT(株)勝山支店	元町2丁目16-7	88-1000
(財)奥越地域地場産業振興センター	片瀬1丁目402	88-3700
北陸電力(株)勝山営業所	本町3丁目3-9	88-1300
勝山漁業協同組合	芳野町2丁目2-32	88-0555

平成3年9月10日発行

勝山市のすがた

編集発行 勝山市企画開発課
勝山市元町1丁目1番1号

TEL (0779) 88-1111
