

商業

85. 商業の実態

各年6月1日（単位：人、万円）

産業分類	商店数		従業員数 (臨時含む)人		年間販売額(万円)			
	60年	63年	60年	63年	60年	63年	対比	
卸売業	47	44	193	171	663,616	494,725	74.5	
小売業	519	526	1,565	1,646	2,015,298	2,194,475	108.9	
小売業内訳	各種商品小売	—	—	—	—	—	—	
	織物・衣服・身廻品	84	82	225	214	279,198	269,569	96.6
	飲食料品小売	208	206	600	637	713,462	893,244	125.2
	自動車・自転車小売	23	24	72	90	88,614	129,193	145.8
	家具・建具小売	82	72	210	182	295,167	223,173	75.6
	その他の小売	122	142	458	523	638,857	679,296	106.3

資料：商業統計調査

86. 従業者規模別商店数

昭和63年6月1日現在

産業分類	規模別人員(人)							
	計	1~2	3~4	5~9	10~19	20~29	30~49	50~99
卸売業	44	15	16	11	2	—	—	—
小売業	526	306	150	54	9	5	2	—
小売業内訳	各種商品小売	—	—	—	—	—	—	—
	織物・衣服・身廻品	82	52	27	2	—	1	—
	飲食料品小売	206	124	61	15	3	1	2
	自動車・自転車小売	24	11	6	6	1	—	—
	家具・建具小売	72	50	16	4	2	—	—
	その他の小売	142	69	40	27	3	3	—
総数	570	321	166	65	11	5	2	—

資料：商業統計調査

87. 従業者規模別飲食店数

昭和61年10月1日現在

業種分類	規模別人員(人)							
	計	1~2	3~4	5~9	10~19	20~29	30~49	50~99
一般食堂	24	16	7	1	—	—	—	—
日本料理店	11	4	5	2	—	—	—	—
西洋料理店	7	4	3	—	—	—	—	—
中華・東洋料理店	7	5	2	—	—	—	—	—
うどん・そば店	7	5	2	—	—	—	—	—
すし屋	13	7	6	—	—	—	—	—
喫茶店	33	26	7	—	—	—	—	—
その他の飲食店	8	7	—	1	—	—	—	—
総数	110	74	32	4	—	—	—	—

資料：商業統計調査

88. 県下7市の産業の概況

種別 区分	農業 (昭和60年2月1日現在) (農業センセスによる)			工業
	農家戸数	農家人口	経営耕地面積	事業所数
福井県	51,161	243,819	4,389,608	9,128
福井市	8,699	42,386	740,802	2,029
敦賀市	2,184	9,914	124,819	292
武生市	3,971	19,986	353,970	829
小浜市	2,537	11,328	171,220	289
大野市	3,462	16,921	436,737	321
勝山市	2,424	11,414	192,783	443
鯖江市	2,822	14,402	240,118	1,762
市計	26,099	126,351	2,260,449	5,965
福井県 勝山市(%)	4.7	4.7	4.4	4.9
七市 勝山市(%)	9.3	9.0	8.5	7.4

(単位：戸、人、a、万円)

(昭和63年12月31日現在) 工業統計調査		商 業 (昭和63年6月1日現在) 商業統計調査(飲食店除く)		
従業者数	製造品出荷額等	商店数	従業者数	年間商品販売額
107,597	171,053,861	16,700	77,684	255,770,098
25,242	35,427,603	6,210	36,371	167,423,045
6,077	13,682,297	1,245	6,305	17,264,564
15,856	35,788,230	1,754	7,310	21,354,414
4,563	6,361,172	868	4,010	8,008,181
4,464	5,122,985	841	3,091	5,629,128
4,923	6,304,798	570	1,817	2,689,200
16,480	22,574,321	1,055	4,757	11,304,287
77,605	125,261,406	12,543	63,661	223,672,819
4.6	3.7	3.4	2.3	1.1
6.3	5.0	4.5	2.9	1.2

市民所得

89. 勝山市の概況

(単位：千円、%)

年 度	所 得 額 (千円)		対 前 年 度 比 (%)	
	市 内 純 生 産	分 配 所 得	市 内 純 生 産	分 配 所 得
58	55,629,025	48,435,195	101.2	105.7
59	55,952,136	56,593,468	100.6	116.8
60	51,022,296	56,781,617	91.1	100.3
61	52,344,376	58,723,872	102.6	103.4
62	55,190,823	60,969,676	105.4	103.8

資料：市民所得統計

90. 1人当りの市(県、国)民所得

(単位：円、%)

年 度	1人当りの市(県、国)民所得(円)			格 差 (%)		
	市 (A)	県 (B)	国 (C)	対県(A)/(B)	対国(A)/(C)	(B)/(C)
58	1,587,674	1,828,100	1,910,271	87.77	83.11	94.69
59	1,860,648	1,914,656	1,995,579	98.53	93.26	94.64
60	1,866,834	1,988,400	2,104,665	94.72	88.71	93.65
61	1,936,548	2,065,894	2,174,598	93.74	89.05	95.00
62	2,013,929	2,125,185	2,243,019	94.76	89.79	94.75

資料：市民所得統計

91. 関連指標

(単位：千円、円)

年 度	58	59	60	61	62
1人当りの 市内純生産	219,599千円	220,875千円	201,414千円	206,719千円	217,870千円
就業者1人当り の市内純生産	3,384,790円	3,334,851円	3,380,525円	3,467,958円	3,694,412円
1人当りの市民所得	1,587,674円	1,860,648円	1,866,834円	1,936,548円	2,013,929円

資料：市民所得統計

92. 昭和62年度主要項目別分配所得

(単位：万円、%)

項 目	金 額		対 前 年 比	構 成 比	
	昭和61年度	昭和62年度		昭和61年度	昭和62年度
総 額	万円	万円	%	%	%
市民所得 (要素費用表示)	5,872,387	6,096,967	103.8	100.0	100.0
雇 用 者 所 得	4,094,806	4,261,269	104.1	69.7	69.9
財 産 所 得	928,087	930,201	100.2	15.8	15.2
企 業 所 得	1,319,507	1,327,305	100.6	22.5	21.8
(控除) 産業活動に よらない財産所得の支払	470,013	421,809	89.7	△ 8.0	△ 6.9
(参考) 法 人 所 得 (配 当 控 除 前)	389,490	409,245	105.1	6.6	6.7

資料：市民所得統計

93. 産業別市内純生産

(単位：千円、%)

項 目	61 年 度	62 年 度	対前年度比	構 成 割 合
総 額	52,366,170 千円	55,190,823 千円	105.4 %	100.0 %
第 1 次 産 業	2,245,301	1,944,838	86.6	3.5
(うち 農 業)	(1,815,823)	(1,622,984)	89.4	2.9
第 2 次 産 業	26,624,178	29,169,353	109.6	52.9
(うち 建 設 業)	(6,605,432)	(5,987,565)	90.6	10.8
(うち 製 造 業)	(19,488,647)	(22,638,384)	116.2	41.0
第 3 次 産 業	26,317,550	26,663,668	101.3	48.3
(うち卸・小売業)	(6,240,490)	(5,943,107)	95.2	10.8
(うちサービス業)	(10,563,771)	(10,624,006)	110.6	19.2
(控除) 帰 属 利 子	△ 2,820,859	△ 2,587,036	91.7	△ 4.7

資料：市民所得統計

社 会

大町市

94. 生活保護の状況

(単位：人、千円)

年度	種 別	生活扶助	教育扶助	住宅扶助	医療扶助	葬祭扶助	委託事務費
60	人 員 (延)	799	71	574	823	—	60
	保 護 費 (千円)	24,862	503	2,860	74,052	—	5,722
61	人 員 (延)	764	76	496	757	2	120
	保 護 費 (千円)	26,070	513	2,136	60,681	118	11,287
62	人 員 (延)	675	28	487	696	—	120
	保 護 費 (千円)	23,133	193	1,939	47,996	—	11,048
63	人 員 (延)	558	13	438	627	—	120
	保 護 費 (千円)	21,511	63	1,754	35,646	—	11,979
元	人 員 (延)	490	12	368	523	—	119
	保 護 費 (千円)	19,879	65	1,728	35,807	—	11,791

資料：福祉事務所

95. 市営住宅

各年4月1日現在 (単位：戸)

年 次	総 数	木 造 一 種	木 造 二 種	鉄 筋 二 種	日 雇 住 宅
61	164	51	45	64	4
62	164	51	45	64	4
63	164	51	45	64	4
平成元年	164	51	45	64	4
2	164	51	45	64	4

資料：建設課

96. 年次別共同募金の状況

(単位：千円)

区 分	60	61	62	63	元
目 標 額	3,802	3,778	3,746	3,721	3,673
実 績 額	5,423	5,553	5,569	5,468	5,617
達 成 率 (%)	142.6	147.0	148.6	146.9	152.9

資料：社会福祉協議会

97. 歳末たすけあい募金高

各年1月～12月 (単位：千円)

区 分	60	61	62	63	元
募 金 高	1,593	1,304	1,632	1,675	1,918

資料：社会福祉協議会

98. 国民年金加入状況

各年3月31日現在 (単位：人)

年 次	総 数	強 制 適 用	任 意 適 用
61	5,386	3,907	1,479
62	5,731	第1号 4,443 任意 132	第3号 1,156
63	5,493	第1号 4,201 任意 88	第3号 1,204
平成元年	5,349	第1号 4,017 任意 70	第3号 1,262
2	4,979	第1号 3,657 任意 44	第3号 1,278

資料：市民課

99. 国民年金受給状況

各年3月31日現在 (拠出年金 単位：千円)

年	総 数	老 令 年 金	遺 族 年 金	障 害 年 金	寡 婦 年 金	
61	受給者数	3,535	3,368	20	132	15
	受給年額	1,087,615	981,732	14,832	87,678	3,373
62	受給者数	3,652	3,491	20	126	15
	受給年額	1,158,541	1,044,184	17,188	91,955	5,214
63	受給者数	4,057	3,600	26	416	15
	受給年額	1,422,129	1,087,852	20,046	308,919	5,312
元	受給者数	4,141	3,671	27	424	19
	受給年額	1,463,028	1,121,348	20,758	313,848	7,074
2	受給者数	4,205	3,735	24	428	18
	受給年額	1,552,594	1,191,765	18,300	335,302	7,227

資料：市民課

100. 福祉年金の状況

各年3月31日現在 (単位：千円)

年次	総数	老令年金	障害年金	母子年金	寡婦年金	
61	受給者数	1,039	970	691	279	—
	受給年額	318,003	309,421	196,278	113,143	—
62	受給者数	970	492	627	—	—
	受給年額	309,421	160,588	181,127	—	—
63	受給者数	556	556	—	—	—
	受給年額	161,542	161,542	—	—	—
平成 元年	受給者数	432	432	—	—	—
	受給年額	136,182	136,182	—	—	—
2	受給者数	364	364	—	—	—
	受給年額	117,204	117,204	—	—	—

資料：市民課

101. 教育福祉会館の施設

平成2年4月1日現在 (単位：人)

室名	収容人員	室名	収容人員
福祉事務所		展示ホール	
応接室	10	公民館事務室	
面接室		図書室	
相談室		クラブ研修室	
娯楽室(和)	112	郷土資料室	
桜の間(和)	48	教養室(和)	30
蘭の間(和)	48	第1研修室	120
社協喫茶		第2研修室	20
ロビー		第3研修室(和)	49
ホール	630	第4研修室(和)	42
身障者研修室		第5研修室	72
身障者図書室		視聴覚研修室	40
特別室		映写室	

資料：教育福祉会館

102. 教育福祉会館利用状況

平成元年度 (単位：件・人)

月	件数	利用人員	月	件数	利用人員
元年4月	273	8,512	10月	262	8,084
5月	268	7,109	11月	288	10,455
6月	273	7,270	12月	242	7,332
7月	291	8,925	2年1月	221	6,450
8月	305	7,231	2月	238	5,756
9月	283	7,924	3月	329	9,983
合		計		3,273	95,031

資料：教育福祉会館

103. 市民会館の施設

平成2年4月1日現在 (単位:人)

室名	収容人員	室名	収容人員
楽屋(1・2)	20	料理教室	30
控室	5	大会議室	70
大ホール	726	会議室1	20
舞台	—	会議室2	20
ホワイエ	—	松の間	25
展示ホール	—	竹の間	20
講座室	15	梅の間	25
応接室	15		
結婚式場	挙式約30人 披露宴会場は上記の部屋を使用		

他に教育委員会事務室、上水道課事務室、食堂

資料:市民会館

104. 市民会館利用状況

平成元年度 (単位:件、人、円)

月数	有料						免除		合計		
	金額			割引			申込 件数	収容人員	申込 件数	収容人員	金額
	申込 件数	収容人員	金額	申込 件数	収容人員	金額					
元年4月	16	469	467,600	2	270	50,650	45	789	63	1,528	518,250
5月	15	1,025	471,320	—	—	—	30	592	45	1,617	471,320
6月	20	2,643	521,470	—	—	—	31	3,931	51	6,574	521,470
7月	17	2,528	491,048	—	—	—	58	2,394	75	4,922	491,048
8月	7	69	212,730	—	—	—	44	5,623	51	5,692	212,730
9月	17	460	394,060	—	—	—	28	657	45	1,117	394,060
10月	11	690	265,560	—	—	—	36	4,697	47	5,387	265,560
11月	14	360	231,480	—	—	—	54	5,974	68	6,334	231,480
12月	7	745	243,840	—	—	—	40	1,400	47	2,145	243,840
2年1月	10	1,017	186,390	—	—	—	24	884	34	1,901	186,390
2月	8	160	226,620	—	—	—	24	860	32	1,020	226,620
3月	20	381	162,500	1	200	37,050	23	667	44	1,048	199,550
合計	162	10,547	3,874,618	3	470	87,700	437	28,468	602	39,485	3,962,318

資料:市民会館

105. 保育所の状況

公私の別	保育所名	乳 幼 児 数			
		定 員	総 数	男	女
公	中央保育所	120人	110人	64人	46人
公	南 保育所	90	76	43	33
公	北 保育所	60	59	29	30
公	平泉寺保育所	45	43	21	22
私	ケーター保育園	90	87	49	38
私	松文保育園	90	89	38	51
私	しろき保育園	120	120	70	50
私	やまぎし保育園	45	45	21	24
私	上野保育園	90	90	46	44
私	鹿谷保育園	60	60	28	32
合	計	810	779	409	370

106. 児童センター

公私の別	セ ン タ ー	児 童 数			
		定 員	総 数	男	女
公	北 児童センター	30人	18人	6人	12人
公	南 児童センター	30	33	13	20
公	西 児童センター	30	26	14	12
公	北郷児童センター	30	9	2	7
公	鹿谷児童センター	30	23	8	15

() 内の数は兼務

平成2年4月1日現在 (単位：人、㎡)

従 事 者 数			建 物 面 積	敷 地 面 積
総 数	職 員 数 (所長を含む)	調理員等数		
16 人	13 人	3 人	971.94㎡	1,464.58㎡
15	13	2	608.51	1,449.35
11	9	2	512.42	1,159.42
8	7	1	352.83	1,359.60
14	12	2	515.50	925.86
16	14	2	494.97	791.88
18	16	2	771.46	1,944.91
9	8	1	423.37	1,094.23
12	9	3	557.48	1,151.04
13	10	3	471.17	1,376.82
132	111	21	5,679.65	12,717.69

資料：福祉事務所

平成2年4月1日現在 (単位：人、㎡)

従 事 者 数			建 物 面 積	敷 地 面 積
総 数	職 員 数	用 務 員 数		
4 人	4(2)人	0人	324.39㎡	337.21㎡
4	4	0	344.07	540.81
4	4 (2)	0	353.73	1,040.11
4	4 (2)	0	332.83	500.36
4	4 (1)	0	333.87	1,357.11

資料：福祉事務所

保険衛生

107. 国民健康保険加入状況

年度別(単位:人、%)

年 度	人 口 (人)		世 帯 数		加 入 率 (%)	
	総 数	加 入 者	総 数	加入世帯	人 口	世 帯 数
55	31,553	9,369	7,737	3,339	29.7	43.2
56	31,405	9,420	7,752	3,473	30.0	44.8
57	31,254	9,643	7,768	3,685	30.9	47.4
58	31,230	9,787	7,769	3,814	31.3	49.0
59	31,202	9,790	7,759	3,845	31.4	49.1
60	31,144	9,938	7,747	3,929	31.9	50.7
61	31,060	10,087	7,725	4,077	32.5	52.3
62	30,947	10,038	7,718	4,148	32.4	53.7
63	30,845	9,813	7,719	4,135	31.8	53.6
元	30,701	9,511	7,722	4,089	31.0	53.0

資料:保健衛生課

108. 保険税収納状況

(単位:千円)

年 度	調 定 額	収 納 額	収 納 率 %
60	448,616	432,816	96.47
61	505,611	488,725	96.66
62	548,078	533,554	97.35
63	574,678	560,396	97.51
元	574,650	558,530	97.19

資料:保健衛生課

109. 法定伝染病・発生状況

(単位:人)

年度 種別	60	61	62	63	元
総 数	—	—	—	—	—
赤 痢	—	—	—	—	—
チフス	—	—	—	—	—

資料:保健衛生課

110. 保険税負担額及び給付費用状況

平成元年度

負担区分	保険税負担額	医療給付費用額			
		総額	市等負担額	被保険者負担金	他方負担金
総額	574,650 千円	2,014,789 千円	1,682,630 千円	319,700 千円	12,459 千円
一世帯当たり	140,535 円	492,733 円	411,501 円	78,185 円	3,046 円
一人当たり	60,419 円	211,837 円	176,914 円	33,613 円	1,309 円

資料：保健衛生課

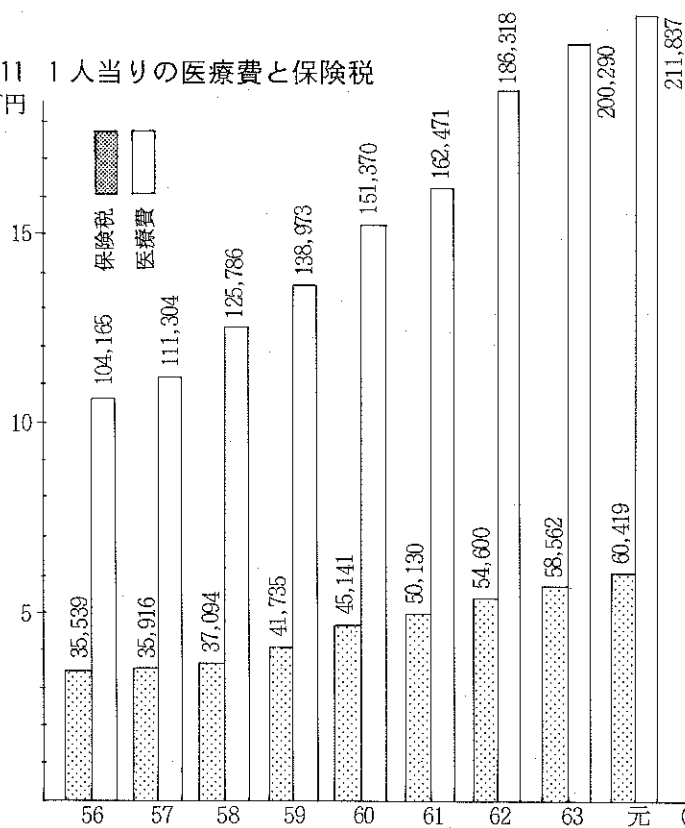
医療諸費の状況

平成元年度

区分	費用額	保険者負担分	被保険者負担金	他方負担分	一人当たり費用額
一般	716,424 千円	498,479 千円	207,749 千円	10,196 千円	122,927 円
退職者等	415,227	329,084	83,880	2,263	228,775
老人	883,138	855,067 円	28,071	—	472,771

資料：保険衛生課

111 1人当りの医療費と保険税
万円



112. 一般廃棄物処理状況
年度別 (単位; t, kl)

区分	塵芥処理	し尿処理
55	5,404	9,724
56	4,923	10,562
57	7,099	9,845
58	7,201	10,544
59	5,903	10,839
60	5,507	10,793
61	5,107	10,186
62	5,682	9,724
63	5,118	9,860
元	5,321	9,580

資料：保健衛生課

(老人医療を含む)

資料：保健衛生課

113. 環境衛生施設数

各年4月1日現在

年次	旅館	興業所	浴場	理容所	美容所	クリーニング	鉱泉	総数
61	28	-	8	46	49	36	4	171
62	34	-	8	46	49	36	3	176
63	32	-	8	45	52	37	3	177
平成元年	32	-	8	45	52	37	3	177
2	33	0	8	45	52	38	5	181

(簡易旅館を含む) 資料：勝山保健所

114. 医療関係施設

平成2年4月1日現在

病院	一般診療所	歯科診療所	助産所	保健所
3	16	9	-	1

資料：勝山保健所

115. 医療関係者

各年12月31日現在就業者数(単位：人)

種別 \ 年度	60	61	62	63	平成元年
医師	30	30	31	33	33
歯科医師	10	10	10	10	10
薬剤師	66	66	70	81	81
保健婦	9	9	9	9	9
助産婦	10	10	12	12	12
看護婦	68	68	72	72	72
準看護婦	97	97	104	104	104
栄養士	22	22	22	16	16
診療放射線技師	7	7	8	8	9
臨床衛生検査技師	6	7	6	7	8

資料：勝山保健所

116. 結核検診受診状況

(単位：人、%)

種別 階層	年度	ツ反検査			B C G 接種			間接撮影	精密検者	
		対象人員	受診者数	受診率	対象人員	受診者数	受診率	受診者数	受診者数	患者数
乳 幼 児	62	487	388	79.7	354	329	92.9	—	—	—
	63	605	481	79.5	458	439	95.9	—	—	—
	元	500	354	70.8	343	334	97.4	—	—	—
小 学 生	62	612	602	98.4	269	264	98.1	103	8	1
	63	570	568	99.6	221	219	99.1	109	5	—
	元	549	545	99.3	218	215	98.6	114	2	—
中 学 生	62	682	681	99.9	307	306	99.7	178	6	—
	63	716	707	98.7	262	262	100.0	227	12	—
	元	614	609	99.2	127	127	100.0	270	1	—
一 般 住 民	62	12,828	—	—	—	—	—	4,641	158	1
	63	12,583	—	—	—	—	—	4,090	278	2
	元	11,555	—	—	—	—	—	4,002	184	1

資料：保健衛生課

117. 成人病検診受診状況

(単位：人)

種別 人 年 度	成人病検診		胃がん検診			子宮がん検診				乳がん検診		
	対象人員	受診人員	受診人員	精検者数	患者数	受診人員	要治療者	精検者数	患者数	受診人員	精検者数	患者数
60	13,104	3,800	838	165	1	862	45	7	—	—	—	—
61	12,317	3,948	799	151	1	837	33	5	—	—	—	—
62	12,828	3,827	739	147	4	809	30	12	—	—	—	—
63	12,583	2,901	904	161	1	795	14	5	—	189	12	—
元	11,555	2,995	1,021	199	2	999	29	18	—	259	6	—

資料：保健衛生課

118. 予防接種の状況

(単位：人、%)

種 別		61 年 度			62 年 度			63 年 度			元 年 度		
		対象者	接種者	受診率	対象者	接種者	受診率	対象者	接種者	受診率	対象者	接種者	受診率
百日咳 ジフテリア 破傷風 (3種)	第1回	484	405	83.7	450	369	92.2	445	377	84.7	421	320	76.0
	第2回	484	395	81.6	450	353	78.6	445	356	80.0	421	303	72.0
	第3回	484	376	77.7	450	326	72.6	445	313	70.3	421	254	60.3
	第2期	362	343	94.8	407	369	91.1	385	338	87.8	396	346	97.4
ジフテリア 破傷風(2混)	第3期	481	476	99.0	477	469	98.3	418	410	98.1	420	414	98.8
急性灰白髄炎 (生ワクチン)	第1回	534	350	65.5	501	373	74.5	462	334	72.3	436	297	68.2
	第2回	497	358	72.0	462	343	74.2	465	320	68.8	461	331	71.8
風 疹	中3女子	228	226	99.1	259	252	97.7	227	227	100.0	225	222	98.7
麻 疹		499	350	70.1	430	347	80.7	395	302	76.5	409	312	76.3
日 本 脳 炎		2,265	1,709	75.5	1,771	1,386	78.3	1,608	1,391	86.5	2,092	1,493	71.4
インフルエンザ		6,420	3,197	19.7	6,291	2,769	44.0	6,175	2,365	38.3	6,081	1,842	30.3

資料：保健衛生課

119. 死因別死亡者数

平成元年1月～12月(単位：人)

死 因	死 亡 者 数		
	男	女	計
脳血管疾患	11	20	31
悪性新生物	34	27	61
全心臓疾患	26	25	51
不慮の事故	5	3	8
肺炎及び気管支炎	11	14	25
高 血 圧	3	1	4
老 衰	3	2	5
結 核	-	-	-
自殺及び自傷	5	3	8
肝 硬 変 症	4	3	7
そ の 他 の 死 因	9	17	26
合 計	111	115	226

資料：保健衛生課

120. 国民健康保険病類別疾病

平成元年度月平均費用額 (単位：円)

疾 病 系 統 別	件 数	費 用 額 (円)
感 染 症 及 び 寄 生 中 症	177	2,826,490
新 生 物	172	18,181,240
内 分 泌 ・ 栄 養 及 び 代 謝 疾 患 並 び に 免 疫 障 害	470	16,301,790
血 液 及 び 造 血 器 の 疾 患	36	886,940
精 神 障 害	112	5,862,560
神 經 系 及 び 感 覚 器 の 疾 患	645	7,824,350
循 環 系 の 疾 患	1,311	38,985,070
呼 吸 系 の 疾 患	759	10,760,140
消 化 系 の 疾 患	1,263	24,662,640
泌 尿 生 殖 系 の 疾 患	176	8,744,200
妊 娠 ・ 分 娩 及 び 産 じ ょ く の 合 併 症	20	606,050
皮 膚 及 び 皮 下 組 織 の 疾 患	238	1,649,130
筋 骨 格 系 及 び 結 合 組 織 の 疾 患	689	16,830,240
先 天 異 常	8	95,070
周 産 期 に 発 生 し た 主 要 病 態	3	26,980
症 状 ・ 徴 候 及 び 診 断 名 不 明 確 の 状 態	61	780,730
損 傷 及 び 中 毒	208	5,560,730
合 計	6,348	160,584,350

資料：保健衛生課

治安消防

(警 察)

121. 刑法犯罪の発生・検挙の状況

各年1月1日～12月31日

(単位：件、人)

区分	年次	62			63			元		
		発生件数	検挙件数	人 員	発生件数	検挙件数	人 員	発生件数	検挙件数	人 員
総 数		222	155	21	170	99	31	186	104	40
殺 人 (含未遂予備)		2	1	1	—	—	—	—	—	—
強 盗		—	—	—	—	—	—	—	—	—
放 火		—	—	—	1	—	—	1	1	1
暴 行		—	—	—	—	—	—	1	1	1
恐 喝		—	—	—	3	3	2	1	—	—
傷 害		—	1	2	5	5	6	1	1	1
詐 欺		42	56	2	3	—	—	3	—	—
横 領		1	—	—	—	—	—	—	—	—
窃 盗		169	93	16	155	87	17	175	97	33
そ の 他		8	4	—	3	4	6	4	4	4

資料：勝山警察署

122. 交通事故

各年1月1日～12月31日 (単位：件・人)

年度	区分	発 生 件 数	死 者	負 傷 者
60		101	5	130
61		87	4	109
62		90	4	113
63		105	2	133
元		100	2	119

資料：勝山警察署

123. 月別交通事故発生状況（人身事故）

（単位：件・人）

年次 月別	昭和 62 年			昭和 63 年			平成 元年		
	件数	死者	傷者	件数	死者	傷者	件数	死者	傷者
総数	90	4	113	105	2	133	100	2	119
1 月	5	—	7	11	—	19	8	—	10
2 月	4	—	6	4	—	5	8	1	12
3 月	9	—	10	12	—	14	6	—	6
4 月	9	—	9	5	—	6	6	1	5
5 月	5	—	6	15	1	17	11	—	14
6 月	15	2	17	8	—	10	13	—	18
7 月	9	—	16	5	—	5	9	—	10
8 月	2	—	2	10	—	12	13	—	13
9 月	12	—	14	7	—	7	6	—	7
10 月	9	1	11	11	1	15	6	—	7
11 月	6	1	8	15	—	19	3	—	3
12 月	5	—	7	2	—	4	11	—	14

資料：勝山警察署

124. 運転者年令別交通事故発生状況（人身事故）

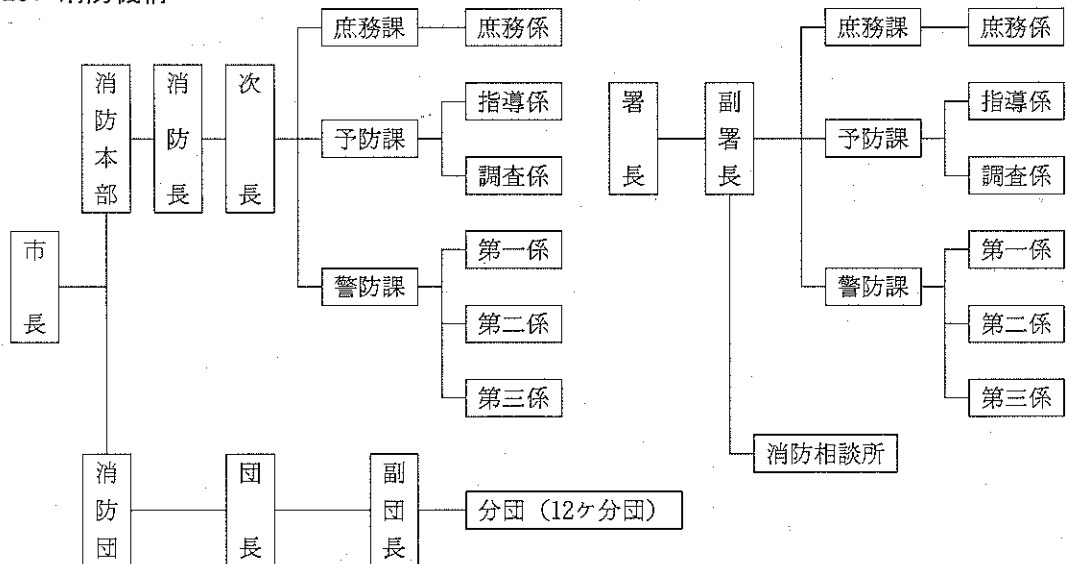
毎年1月1日～12月31日（単位：件・%）

年次 年令別	昭和 62 年		昭和 63 年		平成 元年	
	件数	構成比	件数	構成比	件数	構成比
総数	90	100.0 %	105	100.0 %	100	100.0 %
16 ～ 20才	11	12.2	20	19.0	19	19.0
21 ～ 25才	20	22.2	9	8.6	8	8.0
26 ～ 30才	14	15.6	14	13.3	8	8.0
31 ～ 35才	16	17.8	9	8.6	13	13.0
36 ～ 40才	14	15.6	11	10.5	11	11.0
41 ～ 50才	8	8.8	14	13.3	16	16.0
51才 以上	7	7.8	28	26.7	25	25.0

資料：勝山警察署

(消 防)

125. 消防機構



126. 消防職員の現勢及び配置

平成2年4月1日現在 (単位:人)

区 分		階級別		消防監	消防司令長	消防司令	消防司令補	消防士長	消防副士長	消防士	計
		消防長	次長								
定		員		1	1	2	9	8	2	10	33
現		員		1	1	2	9	8	2	10	33
消防本部	消防長	次長		1	-	-	-	-	-	-	1
	署長	副署長	(1)	1	-	-	-	-	-	-	1 (1)
消防署	庶務課	課長		-	(1)	-	-	-	-	-	(1)
		庶務係		-	-	-	2	-	1	1	4
	予防課	課長		-	-	1	-	-	-	-	1
指導係			-	-	-	2	1	-	-	3	
調査係			-	-	-	1	2	-	3	6	
消防署	警防課	課長		-	-	1	-	-	-	-	1
		第一係		-	-	-	1	1	1	5	8
		第二係		-	-	-	1	2	-	1	4
		第三係		-	-	-	2	2	-	-	4

() 内の数は兼務

資料: 消防署

127. 無線通信施設（超短波）

平成2年4月1日現在

固 定 局	基 地 局	移 動 局	携 帯 局	呼 出 局
1	1	12	17	1

資料：消防署

128. 消防団員の現況及び配置

平成2年4月1日現在

階級 分団	団 長	副 団 長	分 団 長	副分団長	部 長	班 長	団 員	計
定 数	1	2	12	12	24	32	192	275
本 部	1	2	—	—	—	—	—	3
特設分団	—	—	1	1	2	2	14	20
第1分団	—	—	1	1	2	2	14	20
第2分団	—	—	1	1	2	2	14	20
第3分団	—	—	1	1	2	2	15	21
第4分団	—	—	1	1	2	3	18	25
第5分団	—	—	1	1	2	3	13	20
第6分団	—	—	1	1	2	3	17	24
第7分団	—	—	1	1	2	3	18	25
第8分団	—	—	1	1	2	2	19	25
第9分団	—	—	1	1	2	3	18	25
第10分団	—	—	1	1	2	3	18	25
第11分団	—	—	1	1	2	3	13	20
計	1	2	12	12	24	31	191	273

資料：消防署

129. 救急救助用器具保有数

平成2年4月1日現在

種 別	保 有 数	種 別	保 有 数
タンカー	6	救助用ゴンドラ	1
マジックギブス	2	ロープ発射銃	3
消毒用器材	3	防災工具	1
人工蘇生器	3	ロープ(100m以上)	2
酸素ボンベ	15	救助用マット	2
吸引器	2	化学耐熱服	2
エアーウェイ	4	エンジンカッター	2
開口器	2	油圧救助器具	2
耐電手袋	7	発電器	4
柱上安全帯	7	投光器	4
空気呼吸器	15	チルホールセット	2
予備ボンベ	13	溶断器	2
スノーポート	1	ベンケイ	4

資料：消防署

130. 消防車輛等の所有数

平成2年4月1日現在

性能別	管理区分		
	消防本部署	消防団	自衛(部落)消防ポンプ
普通ポンプ車	3	1	—
水槽付ポンプ車	1	—	—
はしご付ポンプ車	1	—	—
救助工作車	1	—	—
小型動力ポンプ	1	12	90
小型動力ポンプ積載車	—	12	—
救急車	3	—	—
指令車	2	—	—
その他	3	—	—

資料：消防署

131. 消防水利現況

平成2年4月1日現在

種 別	総 数	
消火栓	上水道	592
	簡易水道	370
防火水槽	40 m ³	141
	20 m ³	16
	その他	20
プ ール	15	

資料：消防署

132. 火災件数 (過去5ヶ年)

(単位: 件、人、㎡、a、千円)

区分 年別	火災件数					焼損棟数			死傷者		焼失面積 (a)	損害額 (千円)
	建物	車輛	林野	その他	計	全焼	半焼	部分焼	死者	傷者		
60	5	—	1	—	6	3	2	6	—	—	建物 649 ㎡ 林野 3.4(a)	33,495
61	8	—	2	—	10	2	2	4	3	1	建物 682 ㎡ 林野 13.0(a)	47,078
62	6	1	2	1	10	4	—	7	1	—	建物 696 ㎡ 林野 33.0(a)	68,215
63	9	—	—	1	10	3	1	5	—	—	建物 477 ㎡ 林野 0(a)	41,950
元	9	1	—	—	10	3	3	5	2	—	建物 585 ㎡ 林野 0(a)	31,475

資料: 消防署

133. 救急出動件数 (過去5ヶ年)

毎年1月1日~12月31日 (単位: 件)

事故種別 年次	交	急	運	一	労	自	火	水	自	加	そ	計
	通	病	動	般	働	損	災	難	然	害	の	
60	99	146	3	64	12	4	—	—	—	2	30	360
61	90	178	8	59	14	5	1	1	—	1	28	386
62	84	142	4	65	9	7	—	1	—	2	30	344
63	81	147	1	52	12	2	—	3	—	1	33	332
元	92	150	3	50	9	4	—	1	—	2	53	364

資料: 消防署

生活環境

134. 交通災害共済年度別状況

年 度	区 分	住民人口 (人)	加入者数 (人)	加入率 (%)
55		31,475	20,602	65.5
56		31,415	19,932	63.4
57		31,277	21,276	68.0
58		31,093	21,356	68.7
59		31,114	22,099	71.0
60		31,040	21,353	68.7
61		31,043	21,249	68.5
62		31,053	21,286	68.8
63		30,907	20,949	67.8
元		30,863	20,792	67.4

135. 交通量調査

路 線 名	観 測 地 点 名	歩 行 者 類	自 転 車 類	動 力 付 二 輪 車 類	自 乗 用 自 動 車		
					軽 乗 用 車	乗 用 車	バ ス
主要地方道 勝山～丸岡線	勝山市村岡町滝波	40	299	157	134	3,498	107
市道6-112号線 東縦貫線	勝山市郡町3丁目	77	208	81	143	3,475	78
都市計画街路 元禄線	勝山市元町1丁目	509	610	137	701	1,628	69
国道157国道線	勝山市旭町2丁目	292	329	106	214	2,725	120
市道7-165 西環状線	勝山市本町4丁目	68	144	93	82	1,398	28
平成元年度	総 計	986	1,590	574	1,274	12,724	402

(単位：人、円、%)

	県平均加入率 (%)	共 済 掛 金 (円)	共済支給額 (円)	比 率 (%)
	69.5	9,270,900	6,300,000	68.0
	70.6	8,969,400	12,365,000	137.9
	71.8	9,574,200	11,185,000	116.8
	72.8	9,610,200	8,665,000	90.2
	73.1	9,944,550	12,990,000	130.6
	71.3	12,811,800	10,700,000	83.5
	71.3	12,749,400	9,250,000	72.6
	71.0	12,771,600	9,355,000	73.2
	70.6	12,569,400	9,830,000	78.2
	69.8	12,475,200	5,680,000	45.5

資料：市民課
平成元年10月17日現在

動 車 類								
類	貨 物 自 動 車 類						合 計	適 要
	計	軽 動 自 車	小 型	貨 客 車	普 通	特 殊 車		
	3,739	2,360	602	1,094	529	132	4,717	8,456
	3,696	2,174	518	1,242	588	165	4,687	8,383
	2,398	765	168	485	124	33	1,575	3,973
	3,059	1,960	380	779	321	111	3,551	6,610
	1,508	1,241	345	461	389	25	2,461	3,969
	14,400	8,500	2,013	4,061	1,951	466	16,991	31,391

資料：都市建設課

136. 交通安全施設の状況

平成2年3月31日現在

施設の種類	設置数		施設の種類	設置数	
	県及び 公安委員会	勝山市		県及び 公安委員会	勝山市
信号機	38基	—	車両停車帯	13ヶ所	2ヶ所
横断歩道	120所	—	中央帯	2.5km	2.0km
速度40km 規制 駐車禁止	69.5 km	—	道路照明	701基	7基
追越禁止	84 km	—	道路標識	1,256本	441本
	22.5 km	—	視線誘導標	1,542本	890本
歩(延べ)道	15.9 km	6.2 km	道路反射鏡	238本	392本
横断歩道橋	2ヶ所	—	防護柵	32.8 km	8.4 km
横断地下道	2ヶ所	—	点字ブロック	201枚	3,050枚
自転車歩行車道 (延べ)	17.1 km	22.3km	区画線	102.2 km	41 km

資料：総務課

137. 公害発生施設届出状況

(1) 大気汚染防止法によるばい煙発生施設

平成2年3月31日現在

ボイラ		焼成炉・溶融炉		乾燥炉		電気炉		廃棄物焼却炉		計	
工場数	施設数	工場数	施設数	工場数	施設数	工場数	施設数	工場数	施設数	工場数	施設数
23	33	—	—	3	6	1	2	4	5	29	46

資料：保健衛生課

(2) 大気汚染防止法による粉じん発生施設

平成2年3月31日現在

堆積場		ベルトコンベア		破砕機		ふるい		計	
工場数	施設数	工場数	施設数	工場数	施設数	工場数	施設数	工場数	施設数
5	7	5	19	5	12	—	—	5	38

資料：保健衛生課

(3) 水質汚濁防止法による特定事業場

平成2年3月31日現在

排水量50m ³ /日以上	9	110
排水量50m ³ /日未満	101	

資料：保健衛生課

(4) 福井公害防止条例による悪臭に係る届出状況

平成2年3月31日現在

	工場数	特定施設総数
合計	12	31

資料：保健衛生課

(5) 福井県公害防止条例による地下水取得届出状況

平成2年3月31日現在 (単位: m³/日)

農業用水		飲料用水		工業用水		雑用水		合計	
本数	揚水量	本数	揚水量	本数	揚水量	本数	揚水量	本数	揚水量
3	4,368	1	2,000	68	43,091	28	11,019	100	60,478

資料: 保健衛生課

(6) 騒音規制法による届出状況

平成2年3月31日現在

区 分	特定工場等 総 数	特定施設 総 数
金属加工機械	—	—
空気圧縮機等	16	68
土石用破砕機等	2	6
織 機	86	5,576
建設用資材製造機械	—	—
穀物用製粉機	—	—
木材加工機械	6	30
折 紙 機	—	—
印刷機械	3	15
合成樹脂用射出成形機	1	1
鋳型造形機	—	—
合 計	114	5,696

資料: 保健衛生課

(7) 振動規制法による届出状況

平成2年3月31日現在

区 分	特定工場等 総 数	特定施設 総 数
金属加工機械	1	2
圧 縮 機	2	6
破 砕 機 等	2	34
織 機	69	5,284
コンクリート等 ブロックマシン	—	—
木材加工機械	2	3
印刷機械	—	—
ゴム練用又は合成樹脂 用ロール機	—	—
合成樹脂用射出成形機	1	2
鋳 型 造 形 機	—	—
合 計	77	5,331

資料: 保健衛生課

建設

138. 道路の状況

毎年4月1日現在（単位：m）

種別 年次	総延長	国 道	県 道	主要地方道	市 道
61	459,946	40,543	58,004	12,081	349,318
62	459,946	40,543	58,004	12,081	349,318
63	468,822	42,583	58,356	12,081	355,802
平成元	477,671	41,149	58,139	15,621	362,762
2	489,718	42,089	58,913	14,224	374,492

資料：都市建設課

139. 国道整備状況

平成2年4月1日現在（単位：km、%）

路線名	実延長	改良済		舗装済		自動車交通 不能区間		歩道等 設置延長	適 要
		延長	率 (%)	延長	率 (%)	延長	率 (%)		
157号	25.1	25.1	100.0	25.1	100.0	—	—	9.7	
416号	16.9	12.1	72	13.7	81	2.3	14	3.7	
計	42.0	37.2	89	38.8	92	2.3	5	13.4	

資料：都市建設課

140. 主要地方整備状況

平成2年4月1日現在（単位：km、%）

路線名	実延長	改良済		舗装済		自動車交通 不能区間		歩道等 設置延長	適 要
		延長	率 (%)	延長	率 (%)	延長	率 (%)		
勝山線 丸岡線	8.5	6.3	74	8.5	100.0	—	—	4.3	
大野山線 大勝山線	5.7	5.5	96	5.7	100.0	—	—	—	
計	14.2	11.8	83	14.2	100.0	—	—	4.3	

資料：都市建設課

141. 一般県道整備状況

平成2年4月1日現在 (単位: km、%)

路線名	実延長	改良済		舗装済		自動車交通 不能区間		歩道等 設置延長	適要
		延長	率 (%)	延長	率 (%)	延長	率 (%)		
栃神鳴鹿 森 田 線	9.9	8.3	84	9.6	97	-	-	0.9	
篠 尾 勝 山 線	7.0	4.3	61	5.6	80	1.0	14	0.7	
勝山停車場 線	1.4	1.4	100	1.4	100	-	-	0.7	
平 泉 寺 線	2.6	2.0	77	2.6	100	-	-	1.6	
南六呂師 停 車 場 線		廃		止					
谷 北六呂師 線	7.5	5.0	67	7.5	100	-	-	-	
藤 卷 下 荒 井 線	11.0	9.9	90	11.0	100	-	-	2.4	
平 泉 寺 大 渡 線	3.3	0.8	24	3.3	100	-	-	0.2	
五 条 方 松原勝山 線	0.7	0.7	100	0.7	100	-	-	-	
奥越高原 線	8.6	7.5	87	8.6	100	-	-	-	
上 唯 野 西尾勝山 線	2.9	0.8	28	1.0	34	-	-	-	
五条方下荒井線	0.2	0.1	50	0.2	100	-	-	-	
本郷大野 線	3.1	1.9	61	1.9	61	1.2	39	-	
一 般 県 道 計	58.2	42.7	73	53.4	92	2.2	4	6.5	

資料：都市建設課

142. 市道整備状況

平成2年4月1日現在 (単位: km、%)

区 分	路線数	実延長	改良済		舗装済		自動車交通 不能区間		歩道等 設置延長
			延長	率 (%)	延長	率 (%)	延長	率 (%)	
1 級	34	42.7	38.0	89	38.7	91	0.4	1	13.2
2 級	42	46.2	35.5	77	38.9	84	1.6	3	0.9
その他	904	285.6	167.8	59	201.4	71	26.1	9	8.2
計	980	374.5	241.3	64	279.0	74	28.1	8	22.3

資料：都市建設課

143. 橋梁の状況

平成2年4月1日

種 別	総 数		橋 長			
			15m未満	15m～30m 未満	30m～ 100m未満	100m以上
総 計	橋 数 _(本)	431	344	55	25	7
	総 延 長 _(m)	5,603	1,887	1,057	1,095	1,564
永 久 橋	橋 数 _(本)	415	331	53	25	6
	総 延 長 _(m)	5,371	1,810	1,025	1,095	1,441
木 橋	橋 数 _(本)	15	13	2	—	—
	総 延 長 _(m)	109	77	32	—	—
混 合 橋	橋 数 _(本)	1	—	—	—	1
	総 延 長 _(m)	123	—	—	—	123

資料：都市建設課

144. 普通世帯住居の種類・住宅の所有関係別住居の状況

昭和63年10月1日現在（単位：人・室・畳）

区 分	総 数	住 宅 の 種 類			所 有 関 係	
		専用住宅	農林漁業 併用住宅	店舗その他の 併用住宅	持 ち 家	借 家
住 宅 数	7,520	6,670	50	800	7,010	510
世 帯 数	7,540	6,690	50	800	7,030	570
世 帯 人 員	29,930	26,640	110	3,180	28,730	1,200
一室あたり人 員	0.60	0.59	0.41	0.67	0.59	0.67
1住宅あたり室数	6.68	6.77	5.43	5.98	6.91	3.57
1住宅あたり畳数	45.22	45.90	37.69	40.00	46.90	21.95
1人あたり畳数	11.36	11.49	16.84	10.01	11.45	9.22

資料：住宅統計調査

都市計画

145. 都市計画用途指定地域

計画決定年月日：平成2年4月1日（単位：ha）

区 分	面 積
第1種住居専用地域	41.0
第2種住居専用地域	118.0
住 居 地 域	204.8
近 隣 商 業 地 域	46.6
商 業 地 域	18.6
準 工 業 地 域	105.0
工 業 地 域	114.0
工 業 専 用 地 域	12.0
合 計	660.0

資料：都市計画課

146. 防火地域

計画決定年月日：昭和50年4月1日（単位：ha）

区 分	面 積
防 火 地 域	—
準 防 災 地 域	61.0
合 計	61.0

資料：都市建設課

147. 都市計画道路

平成2年4月1日現在

街路数	計画決定 総延長	実 施 状 況					
		舗 装 済		改 良 済 (暫定断面完成を含む)		未 施 行	
路 線	35,070m	15,590m	44.5%	13,470m	38.4%	6,010m	17.1%

資料：都市建設課

148. 都市公園

平成2年4月1日現在 (単位:ha)

番 号	公 園 名	種 別	計 画 決 定		設 置 面 積 (ha)
			面 積 (ha)	年 月 日	
1	弁 天 緑 地	緑 地	31.4	昭和47年 3月28日	8.34
2	中 島 緑 地	緑 地	0.93	昭和57年 8月13日	0.93
2.2.1	後 町 公 園	児 童	0.18	昭和41年 7月13日	0.18
2.2.2	北 部 第 1 公 園	児 童	0.20	昭和45年 6月30日	0.20
2.2.3	北 部 第 2 公 園	児 童	0.20	昭和45年 6月30日	0.20
2.2.4	北 部 第 3 公 園	児 童	0.52	昭和45年 6月30日	0.52
2.2.5	北 部 第 4 公 園	児 童	0.19	昭和45年 6月30日	0.19
2.2.6	南 部 第 1 公 園	児 童	0.21	昭和47年 4月 6日	0.21
2.2.7	南 部 第 2 公 園	児 童	0.48	昭和47年 4月 6日	0.48
2.2.8	南 部 第 3 公 園	児 童	0.20	昭和47年 4月 6日	0.20
2.2.9	南 部 第 4 公 園	児 童	0.26	昭和47年 4月 6日	0.26
2.2.10	立 川 第 1 公 園	児 童	0.10	昭和49年 4月13日	0.10
2.2.11	立 川 第 2 公 園	児 童	0.14	昭和49年 4月13日	0.14
2.2.12	昭 和 町 公 園	児 童	0.14	昭和49年 4月13日	—
2.2.13	刀 清 水 公 園	児 童	0.41	昭和53年 2月 7日	0.41
2.2.14	元 町 第 2 公 園	児 童	0.10	昭和55年 4月21日	0.10
2.2.15	片 瀬 第 1 公 園	児 童	0.30	昭和56年 3月30日	0.30
2.2.16	片 瀬 第 2 公 園	児 童	0.31	昭和56年 3月30日	0.31
2.2.17	栄 町 公 園	児 童	0.11	昭和58年 3月31日	0.11
2.2.18	新 保 第 1 公 園	児 童	0.13	昭和58年 3月31日	0.13
2.2.19	新 保 第 2 公 園	児 童	0.11	昭和58年 3月31日	0.11
3.3.1	中 央 公 園	近 隣	0.97	昭和50年 8月 5日	0.97
3.3.2	滝 波 公 園	近 隣	1.0	昭和53年 2月21日	1.00
3.3.3	荒 土 公 園	近 隣	1.0	昭和58年 2月25日	—
5.5.1	長 山 公 園	総 合	10.9	昭和53年 3月29日	8.70
	元 緑 公 園	幼 児			0.03
種 別 の 計	緑 地	2	32.33		9.27
	総 合 公 園	1	10.90		8.70
	近 隣 公 園	3	2.97		1.97
	児 童 公 園	19	4.29		4.15
幼 児 公 園	1	—		0.03	
合 計		26	50.49		24.12

資料：都市建設課

149. 土地区画整理事業

平成2年4月1日現在 (単位:ha)

事 業 名	施 行 方 法	面 積 (ha)	施 行 年 度
後 町 土 地 区 画 整 理 事 業	個 人 施 行	2.8	昭和39年度～昭和40年度
北 部 土 地 区 画 整 理 事 業 (第 1 工 区)	市 施 行	26.0	昭和41年度～昭和48年度
北 部 土 地 区 画 整 理 事 業 (第 2 工 区)	"	7.5	昭和41年度～昭和47年度
南 部 土 地 区 画 整 理 事 業	"	38.1	昭和45年度～昭和51年度
昭 和 町 土 地 区 画 整 理 事 業	個 人 施 行	0.9	昭和47年度～昭和48年度
上 後 土 地 区 画 整 理 事 業	市 施 行	8.0	昭和48年度～昭和51年度
滝 波 土 地 区 画 整 理 事 業	組 合 施 行	44.5	昭和48年度～昭和53年度
元 緑 土 地 区 画 整 理 事 業	市 施 行	8.9	昭和52年度～平成元年度
片 瀬 土 地 区 画 整 理 事 業	"	20.1	昭和53年度～昭和58年度
新 保 土 地 区 画 整 理 事 業	組 合 施 行	39.8	昭和55年度～昭和63年度
郡 土 地 区 画 整 理 事 業	"	2.5	昭和59年度～平成元年度
比 島 地 区 土 地 区 画 整 理 事 業	共 同 施 行	2.1	昭和62年度～平成2年度
猪 野 瀬 土 地 区 画 整 理 事 業	市 施 行	51.1	平成元年度～平成10年度

資料：都市建設課

上水道

150. 水道普及状況（過去10ヶ年）

各年4月～3月（単位：戸、人、％）

年 度	給水区域内の 総 戸 数	給 水 戸 数	給 水 人 口 (人)	総 人 口 (人)	普 及 率 (%)
55	6,172	4,941	20,024	31,413	80.1
56	6,258	5,079	20,468	31,275	81.2
57	6,289	5,322	21,288	31,241	84.6
58	6,284	5,339	21,400	31,206	84.9
59	6,268	5,362	21,472	31,155	85.5
60	6,270	5,364	21,480	31,040	85.6
61	6,268	5,366	21,488	31,053	85.6
62	6,280	5,349	21,509	30,947	85.2
63	6,224	5,402	21,674	30,845	86.5
元	6,390	5,424	21,695	30,701	87.4

資料：上水道課

151. 水道給水状況

各年4月～3月（単位：m³）

年 度	使 用 量				
	総 量	家 庭 用	営 業 用	会社団体用	そ の 他
55	1,934,398	1,134,309	156,149	301,936	342,004
56	1,926,812	1,164,238	193,610	284,240	284,724
57	1,798,703	1,151,950	166,833	262,266	217,654
58	1,896,792	1,227,615	178,005	322,531	168,641
59	2,056,617	1,323,320	186,201	362,196	184,900
60	1,989,337	1,291,859	230,560	272,621	194,297
61	2,008,170	1,295,200	263,798	252,159	197,013
62	2,085,515	1,310,445	339,572	263,046	172,452
63	1,967,612	1,290,296	296,745	229,870	150,701
元	2,133,516	1,366,968	284,941	278,754	202,853

資料：上水道課

下水道

152. 下水道計画概要

平成2年3月31日現在

区 分	全体計画	事業計画	施行済
行政区域面積	25,368 ha		
行政区域人口	30,701 人		
区域面積	885 ha	885 ha	
区域人口	26,160 人	26,160 人	
処理能力 日 最 大	22,750 m ³ /日	22,750 m ³ /日	6,500 m ³ /日
排除方式	分 流 式		
処理方式	標 準 活 性 汚 泥 法		
汚泥処理方式	濃縮・消化・脱水・焼却 消化・脱水		
水質流入	BOD 200 mg/l	SS 200 mg/l	
放流	BOD 14 mg/l	SS 18 mg/l	
放流河川名	一級河川九頭竜川水系 暮見川		

資料：下水道課

153. 浄化センター施設の概要

平成2年3月31日現在

施設名	形状寸法等	全体計画	事業計画	施行済	摘 要
沈砂池	鉄筋コンクリート造 巾 1.4m×長13.0m×深 1.5m	2 池	2 池	1 池	水面積負荷 1,200m ² /m ² /日
ポンプ設備	水中汚水ポンプ	φ150 2台 φ250 2台 φ350 2台	φ150 2台 φ250 2台	φ150 2台 φ250 1台	
最初沈殿池	鉄筋コンクリート造り 巾 4.6m×長21.0m×深 3.0m	7 池	7 池	2 池	滞留時間 2時間
ニアレーションタンク	鉄筋コンクリート造り 巾 4.6m×長61.5m×深 4.5m	7 池	7 池	2 池	BOD-SS負荷 0.25
最終沈殿池	鉄筋コンクリート造り 巾 4.6m×長31.5m×深 3.5m	7 池	7 池	2 池	滞留時間 3時間
塩素混和池	鉄筋コンクリート造り 巾 2.0m×長17.0m×深 2.0m 4例	1 池	1 池	1 池	混和時間 15分
汚泥濃縮タンク	鉄筋コンクリート造り 径 8.0m×深 3.0m	2 基	1 基	—	滞留時間 19.4時間
汚泥消化タンク	鉄筋コンクリート造り 1次 径13.0m×深 7.3m 2次 径13.0m×深 7.3m	1次 3槽 2次 1槽	1次 3槽 2次 1槽	1次 1槽 2次 1槽	消化温度 30℃ 消化日数 30日
ガスタンク	鋼板製 400m ³	1 基	1 基	1 基	
脱硫装置	連続乾式脱硫器 80N m ³ /時	1 基	1 基	1 基	
余剰ガス燃焼装置	炉内燃焼型 70N m ³ /時	1 基	1 基	1 基	
脱水設備	ベルトプレス 沪布巾 1.5m	3 台	3 台	1 台	
焼却炉	流動炉 13t/日	1 基	1 基	—	
放流渠	φ 1000	1 ヶ所	1 ヶ所	1 ヶ所	
管理棟	鉄筋コンクリート造り 地上2階・塔屋1階	延床面積		1,559.26 m ²	
渡り廊下	"	"		40.04 m ²	
機械棟	"	地下2階・塔屋1階・地上3階		3,972.44 m ²	
水処理棟	"	地上1階		3,463.51 m ²	
塩素滅菌棟	"	地上1階		80.62 m ²	
消化タンク機械棟	"	地下1階・地上1階		391.58 m ²	
濃縮タンク棟	"	地上1階		190.09 m ²	

資料：下水道課

154. 下水道整備普及状況

昭和60年6月1日供用開始

項目 年度	下水道管敷延長			併用開始区域		水洗便所等設置		
	計 (A)	画敷 (B)	敷設率 (B/A)	面積 ha	人口 人	対象戸数 (C)	完了戸数 (D)	水洗化率 (D/C)
60	99,140 ^m	69,593 ^m	70.2%	258 ^{ha}	12,817 ^人	3,404 ^戸	360 ^戸	10.6%
61	99,140	78,388	79.1	302	13,843	3,670	824	22.4
62	99,140	85,180	85.9	351	14,854	4,280	1,280	29.9
63	99,140	87,770	88.5	356	14,923	4,347	1,654	38.0
元	256,100	96,288	37.6	396	15,571	4,566	1,984	43.5



資料：下水道課

154. 下水道整備普及状況

昭和60年6月1日供用開始

項目 年度	下水道管敷設延長			併用開始区域		水洗便所等設置		
	計 (A)	画敷 (B)	敷設率 (B/A)	面積 ha	人口 人	対象戸数 (C)	完了戸数 (D)	水洗化率 (D/C)
60	99,140 m	69,593 m	70.2%	258	12,817	3,404	360	10.6%
61	99,140	78,388	79.1	302	13,843	3,670	824	22.4
62	99,140	85,180	85.9	351	14,854	4,280	1,280	29.9
63	99,140	87,770	88.5	356	14,923	4,347	1,654	38.0
元	256,100	96,288	37.6	396	15,571	4,566	1,984	43.5

資料：下水道課

3750

労働

155. 一般職業紹介状況

各年4月～3月 (単位：人)

年	新規求職申込件数			新規求人申込件数			一般就職件数		
	計	男	女	計	男	女	計	男	女
60	1,637	1,082	555	1,124	481	643	243	107	136
61	1,591	1,023	568	1,132	418	714	255	135	120
62	1,567	927	640	1,532	569	963	473	211	262
63	1,399	821	578	1,934	819	1,115	417	184	233
元	1,259	746	513	1,725	812	913	441	231	210

資料：大野公共職業安定所勝山出張所

156. 雇用保険給付状況

各年4月～3月 (単位：人、円)

年	受給者延人員 (人)			支給金額 (円)			就職支度金 (円)	
	計	男	女	計	男	女	人員	金額
60	(703) 4,200	(619) 2,123	(84) 2,077	(150,626) 499,389	(137,396) 324,445	(13,230) 174,944	72	16,290
61	(649) 3,482	(562) 1,667	(87) 1,815	(144,869) 416,804	(130,260) 261,103	(14,609) 155,701	120	28,492
62	(563) 3,365	(477) 1,679	(86) 1,686	(128,947) 408,409	(113,821) 262,428	(15,126) 145,981	157	33,519
63	(442) 2,210	(369) 1,213	(73) 997	(103,484) 289,020	(90,478) 197,643	(13,006) 91,377	168	35,756
元	(332) 1,677	(273) 797	(59) 880	(80,935) 186,252	(69,692) 106,655	(11,243) 79,597	122	26,321

() 内は特例一時金

資料：大野公共職業安定所勝山出張所

運輸・通信

157. 自動車保有台数

各年3月31日現在 (単位:台)

年次	乗用車		乗合	特殊車	二輪車	トラック		軽四輪車	50cc以下
	自家用車	営業車				自家用車	営業車		
61	6,796	34	66	241	297	2,029	73	4,655	4,247
62	6,853	34	65	253	385	1,983	72	5,117	4,160
63	7,019	34	63	276	425	1,944	90	5,401	4,011
元年	7,140	34	61	292	431	1,929	88	5,708	3,891
2	7,433	34	60	301	430	1,916	90	6,144	3,737

資料: 中部運輸局福井陸運支局・税務課

158. 電話設置状況

各年3月31日現在

年次	区分	総計
61	一般加入	8,980
	公衆	216
	計	9,196
62	一般加入	9,155
	公衆	164
	計	9,319
63	一般加入	9,353
	公衆	180
	計	9,533
平成元年	一般加入	9,474
	公衆	179
	計	9,653
平成2年	一般加入	9,529
	公衆	182
	計	9,711

資料: NTT勝山支店

159. 郵便局及びその他の施設

平成2年3月31日現在

局名	種類	普通局	特定局	簡易局	切手類販売所	ポスト数
勝山市		1	8	3	48	58

資料：勝山郵便局

160. 年賀郵便物取扱状況

(単位：千通)

年度	引受	到着	差立	配達
60	750	434	375	809
61	770	472	395	847
62	825	504	427	902
63	776	434	379	831
平成元年	822	487	402	907

資料：勝山郵便局

161. 郵便物取扱状況

平成2年3月31日(1日平均 単位：通)

区分	引受	到着	差立	配達	
郵便	普通	4,298	7,772	2,878	9,192
	特殊	94	331	122	303
小包	普通	16	86	21	81
	特殊	2	4	2	4

資料：勝山郵便局

159. 郵便局及びその他の施設

平成2年3月31日現在

局名	種 類	普通局	特定局	簡易局	切手類販売所	ポスト数
勝山市		1	8	3	48	58

資料：勝山郵便局

160. 年賀郵便物取扱状況

(単位：千通)

年 度	引 受	到 着	差 立	配 達
60	750	434	375	809
61	770	472	395	847
62	825	504	427	902
63	776	434	379	831
平成元年	822	487	402	907

資料：勝山郵便局

161. 郵便物取扱状況

平成2年3月31日(1日平均 単位：通)

区 分		引 受	到 着	差 立	配 達
郵 便	普 通	4,298	7,772	2,878	9,192
	特 殊	94	331	122	303
小 包	普 通	16	86	21	81
	特 殊	2	4	2	4

資料：勝山郵便局

特 産 物

162. 勝山市の主な特産物

平成元年度

特 産 物 名	生 産 量	生 産 額 (円)
里 い も	125,114 kg	28,881
いちご(加工・生含む)	35,057 kg	6,943
葉 た ば こ	14,529 kg	23,057
ス イ ー ト コ ー ン	100,197 kg	3,866
水 菜	40,200 kg	7,480

資料：勝山市農協・市林務課

観 光

163. 私鉄主要駅乗降客状況

月 別	勝 山 駅			発 坂 駅		
	総 数	乗 客	降 客	総 数	乗 客	降 客
総 数	360,986	174,856	186,130	60,536	28,859	31,677
1	31,425	15,407	16,018	5,290	2,498	2,792
2	25,149	12,185	12,964	4,370	2,112	2,258
3	28,394	13,574	14,820	5,588	2,630	2,958
4	30,189	14,652	15,537	4,668	2,248	2,420
5	34,133	16,539	17,594	5,005	2,355	2,650
6	30,137	14,550	15,587	4,843	2,308	2,535
7	29,869	14,494	15,375	4,800	2,263	2,537
8	35,527	16,843	18,684	5,780	2,724	3,056
9	29,403	14,350	15,053	4,942	2,345	2,597
10	32,614	15,846	16,768	5,356	2,698	2,658
11	29,642	14,530	15,112	5,160	2,474	2,686
12	24,504	11,886	12,618	4,734	2,204	2,530

平成元年1月～12月（単位：人）

小 舟 渡 駅			合 計		
総 数	乗 客	降 客	総 数	乗 客	降 客
21,814	10,916	10,898	443,336	214,631	228,705
2,239	1,265	974	38,954	19,170	19,784
1,499	797	702	31,018	15,094	15,924
1,653	789	864	35,635	16,993	18,642
1,767	907	860	36,624	17,807	18,817
2,614	1,332	1,282	41,752	20,226	21,526
1,824	868	956	36,804	17,726	19,078
1,696	797	899	36,365	17,554	18,811
2,306	1,190	1,116	43,613	20,757	22,856
1,382	660	722	35,727	17,355	18,372
1,883	913	970	39,853	19,457	20,396
1,639	774	865	36,441	17,778	18,663
1,312	624	688	30,550	14,714	15,836

資料：京福電鉄福井支社

164. 観光客入込と消費額状況

項目 観光地	県外客			県内客			合
	日帰	宿泊	計	日帰	宿泊	計	日帰
	人	人	人	人	人	人	人
平泉寺	202,000	1,000	203,000	135,100	400	135,500	337,100
雁が原	200	1,300	1,500	27,000	600	27,600	27,200
加越国境	9,000	4,500	13,500	23,900	5,600	29,500	32,900
越前大仏周辺	81,200	700	81,900	53,800	1,600	55,400	135,000
その他	18,900	4,200	23,100	187,200	3,200	190,400	206,100
合計	311,300	11,700	323,000	427,000	11,400	438,400	738,300

165. 観光地月別入込状況調査

観光地 月別	平泉寺			雁が原			加越国境		
	62年	63年	元年	62年	63年	元年	62年	63年	元年
1	100	4,300	3,900	21,600	20,300	12,300	—	—	—
2	100	900	900	22,700	62,200	9,300	100	100	100
3	200	900	800	16,500	4,600	—	600	600	600
4	2,500	18,800	18,000	400	500	500	3,000	3,300	3,400
5	46,000	49,200	45,400	1,300	1,200	1,300	9,800	10,900	10,300
6	63,500	55,500	49,800	900	800	800	7,700	7,600	6,800
7	63,700	52,200	50,400	1,200	1,400	1,100	5,700	6,600	7,200
8	64,000	60,900	54,800	1,600	1,600	1,400	7,000	7,600	10,200
9	62,800	51,600	46,400	900	1,200	900	2,900	2,300	1,600
10	62,300	46,700	42,000	1,400	1,100	1,100	3,200	2,400	2,100
11	21,900	25,200	22,700	300	300	400	900	900	500
12	5,300	3,800	3,400	600	10,500	—	200	200	200
計	392,400	370,000	338,500	69,400	105,700	29,100	41,100	42,500	43,000

平成元年1月～12月（単位：人、円、円）

計		消 費 額			1人当消費額	
宿 泊	計	日 帰	宿 泊	計	日 帰	宿 泊
人	人	円	円	円	円	円
1,400	338,500	132,511	9,956	142,467	390	7,110
1,900	29,100	51,351	12,471	63,822	1,890	6,560
10,100	43,000	19,905	13,063	32,968	610	1,290
2,300	137,300	459,747	24,486	484,233	3,410	10,650
7,400	213,500	98,779	49,348	148,127	480	6,670
23,100	761,400	762,293	109,324	871,617	1,030	4,730

資料：商工観光課

平成元年1月～12月（単位：人）

越 前 大 仏 ・ 周 辺			そ の 他			計		
62 年	63 年	元 年	62 年	63 年	元 年	62 年	63 年	元 年
11,900	15,300	2,100	22,000	20,100	27,800	55,600	60,000	46,100
11,700	9,500	5,200	65,000	78,200	10,800	99,600	150,900	26,300
13,900	16,100	6,500	100	600	4,500	31,300	22,800	12,400
20,100	17,500	10,700	5,700	7,100	9,400	31,700	47,200	42,000
68,600	38,300	28,500	5,900	13,300	10,400	131,600	112,900	95,900
243,200	19,900	12,700	6,000	9,800	14,200	321,300	93,600	84,300
108,900	13,500	10,000	6,200	10,100	15,300	185,700	83,800	84,000
59,700	20,200	4,100	41,300	55,600	66,900	173,600	145,900	137,400
54,800	13,300	27,100	18,600	26,500	39,600	140,000	94,900	115,600
54,600	20,100	13,200	600	10,700	8,500	122,100	81,000	66,900
54,600	13,800	13,600	200	5,100	3,800	77,900	45,300	41,000
11,200	2,500	3,600	—	2,400	2,300	17,300	19,400	9,500
713,200	200,000	137,300	171,600	239,500	213,500	1,387,700	957,700	761,400

資料：商工観光課

166. 観光地入込観光客調査

項目		観光地	白山国立公園 平泉寺 白山神社	奥越高原県立自然公園 雁が原	
I 入込観光客合計 (人)			338,500	29,100	
日 帰 ・ 宿 泊 別 内 訳	日 帰 客 (立寄客)		337,100	27,200	
	宿 泊 客		1,400	1,900	
	宿泊客の 利用施設 別内訳	ホテル・旅館		1,400	800
		寮・保養所		—	—
		国民宿舎・休暇村		—	—
		ユースホテル		—	—
		民 宿		—	700
そ の 他		—	400		
居住地別内訳	県 外 客		203,000	1,500	
	県 内 客		135,500	27,600	
	県内客のうち勝山市民		20,200	12,600	
利用交通機関別内訳	定期路線の交通機関		20,200	5,200	
	貸 切 バ ス		235,000	5,000	
	自 家 用 車		80,000	17,000	
	そ の 他		3,300	1,900	
II 消費額合計			142,467	63,822	
支払項目 別内訳	宿 泊 費 (千円)		9,334	8,246	
	土 産 品 購 入 (千円)		51,910	7,726	
	域 内 交 通 費 (千円)		8,073	8,933	
	そ の 他 (千円)		73,150	38,917	
備 考					

平成元年1月～12月（単位：人、冊）

加 越 国 境	越前大仏周辺	そ の 他	合 計
43,000	137,300	213,500	761,400
32,900	135,000	206,100	738,300
10,100	2,300	7,400	23,100
700	2,300	6,300	11,500
—	—	—	—
—	—	—	—
—	—	—	—
—	—	—	700
9,400	—	1,100	10,900
13,500	81,900	23,100	323,000
29,500	55,400	190,400	438,400
10,700	15,100	87,300	145,900
9,600	10,000	5,300	50,300
4,200	92,000	51,300	387,500
28,000	34,000	121,900	280,900
1,200	1,300	35,000	42,700
32,968	484,233	148,127	871,617
8,448	15,668	43,946	85,642
5,955	76,853	15,942	158,386
5,630	2,080	18,011	42,727
12,935	389,632	70,228	584,862

資料：商工観光課

167. 東山いこいの森利用状況

平成元年度

月	日数	休 憩 (人)	宿 泊 (人)	計 (人)	施 設 利 用 状 況			
					コテージ (棟)	バンガロー (棟)	テント (組)	テニス (人)
4	10	151	80	231	2	3	3	7
5	30	1,803	528	2,331	20	25	12	16
6	30	637	152	789	4	3	6	10
7	31	2,807	3,244	6,051	60	125	41	15
8	31	4,524	4,674	9,198	87	172	81	40
9	26	380	346	726	16	6	3	13
10	24	1,423	56	1,479	6	6	1	22
11	15	99	12	111	1	1	1	2
計	197	11,824	9,092	20,916	196	341	148	125

資料：林務課

168. 雁が原青少年旅行村利用状況

平成元年度 (単位：人)

月	日 数	休 憩 (人)	宿 泊 (人)	計 (人)	施 設 利 用 状 況		
					テニス (人)	キャンプ (人)	テント (組)
4	27	237	—	237	161	—	—
5	29	798	—	798	478	—	—
6	26	464	—	464	215	—	—
7	26	350	249	599	211	249	44
8	30	562	256	818	356	241	38
9	29	482	—	482	300	—	—
10	29	829	—	829	326	—	—
11	26	272	—	272	192	—	—
3	7	74	22	96	74	22	—
計	229	4,068	527	4,595	2,313	512	82

資料：商工観光課

169. 海洋センター利用状況

170. 勤労青少年体育センター利用状況

171. 林業者トレーニングセンター利用状況

172. 市営体育館利用状況

平成元年度 (単位:人)

月	アリーナ	プール (5/1~9/30)	ミーティング グループ	計
4	5,600	—	980	6,580
5	5,070	2,170	1,150	8,390
6	6,680	3,380	1,230	11,290
7	6,450	10,350	1,020	17,820
8	4,500	11,550	920	16,970
9	5,940	1,750	1,410	9,100
10	5,310	—	740	6,050
11	6,610	—	1,630	8,240
12	4,620	—	940	5,560
1	4,130	—	880	5,010
2	4,940	—	1,200	6,140
3	4,910	—	1,050	5,960
計	64,780	29,200	13,150	107,110

資料: 体育課

平成元年度

月	体育館
4	1,562人
5	1,473
6	1,936
7	1,619
8	1,542
9	1,699
10	2,053
11	1,710
12	1,139
1	1,407
2	1,517
3	1,895
計	19,552

資料: 体育課

平成元年度

月	利用者数
4	512人
5	561
6	657
7	669
8	520
9	536
10	741
11	646
12	288
1	333
2	396
3	514
計	6,373

資料: 体育課

平成元年度

月	利用者数
4	2,267人
5	1,935
6	2,793
7	2,565
8	3,069
9	3,448
10	1,969
11	3,843
12	2,663
1	1,590
2	2,034
3	1,536
計	29,712

資料: 体育課

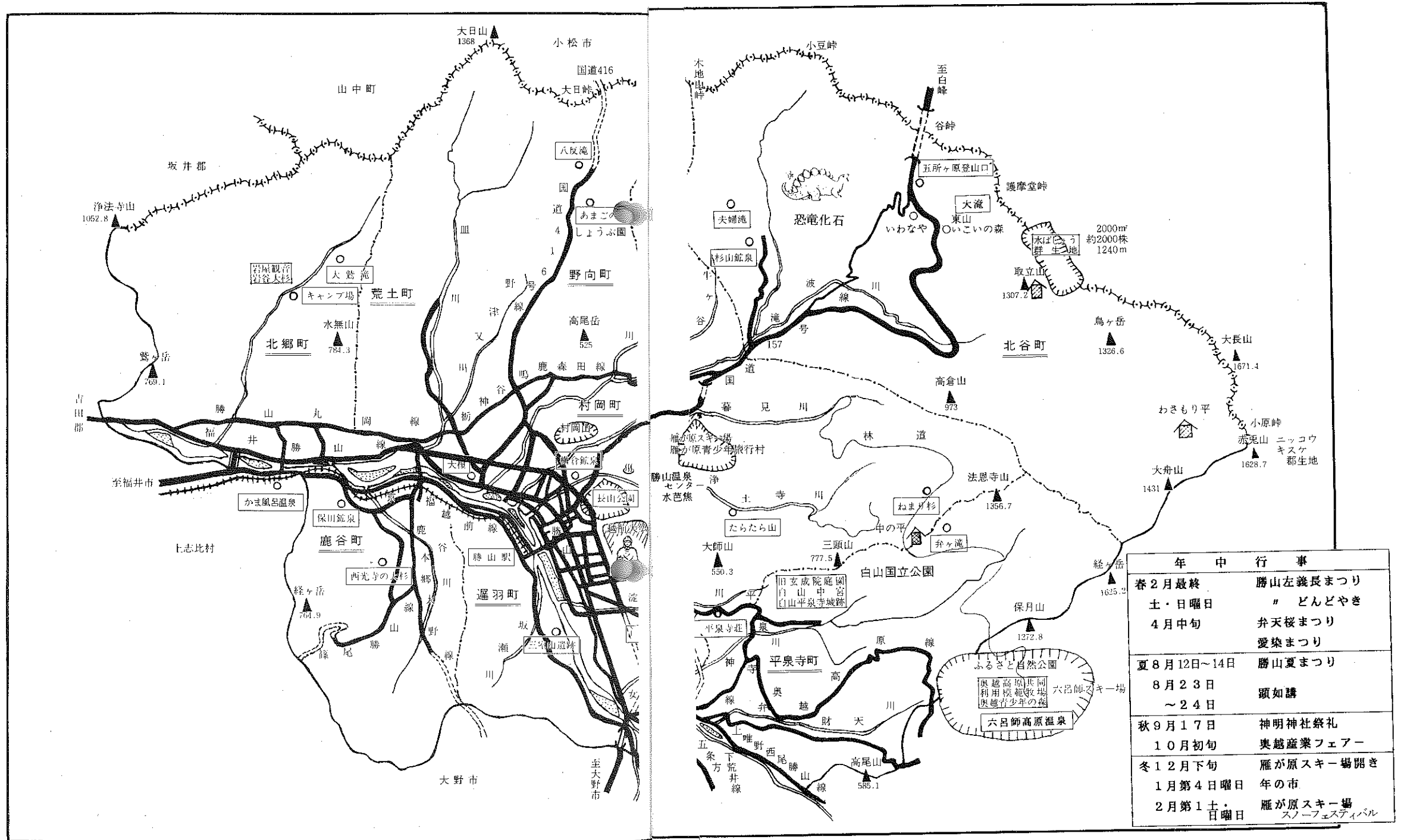
173. 勤労婦人センター利用状況

平成元年度 (単位:人)

月	調理室	講習室	和室	茶室	相談室	図書室兼 学習室	体育館	その他	託児	合計
4	—	49	—	12	—	—	531	26	—	618
5	21	245	64	61	—	25	536	26	8	986
6	76	332	42	52	—	10	736	25	13	1,286
7	100	470	137	46	—	14	805	42	14	1,628
8	37	292	68	—	—	11	631	26	10	1,075
9	—	263	41	31	—	27	629	29	12	1,032
10	61	256	35	22	—	18	894	72	—	1,358
11	55	391	51	31	—	20	712	60	5	1,325
12	49	253	10	14	—	24	354	72	5	781
1	0	147	11	14	—	2	132	13	1	320
2	10	292	18	14	—	10	304	7	1	656
3	23	168	22	28	—	28	268	7	1	545
計	432	3,158	499	325	—	189	6,532	405	70	11,610

資料: 商工観光課

172. 市内観光案内図



その他

主な官公舎・機関等

◆ 市関係

勝山市役所	元町1丁目1-1	88-1111
消防署	元町1丁目1-1	88-0400
市民会館	元町1丁目5-16	88-2222
教育福祉会館	元町1丁目5-6	88-5555
市立図書館	元町1丁目5-6	88-1111
鹿谷診療所	鹿谷町本郷46-8	89-2611
上水道水源地 監理事務所	立川町2丁目2-2	88-0583
若猪野水源地	若猪野8字5-3	88-2003
勝山浄化センター	松原 137-29	88-3936
大野勝山広域 行政事務組合	大野市天神町1-1	66-1111
勝山市営火葬場	昭和町2丁目9-1	88-0477
心身障害児(者) 福祉センター	栄町2丁目7-5	88-0886
勝山クリーンセンター	北郷阿坂東島43-2	89-2718
勝山・上志比 衛生センター	村岡町滝波64-1-1	88-1499
北児童センター	芳野町2丁目2-40	88-1586
南児童センター	元町2丁目17-25	87-0920
西児童センター	村岡町滝波46-34	87-2254
北郷児童センター	北郷町坂東島 29-1-1	89-2469
鹿谷児童センター	鹿谷町本郷 46-8-1	89-3266
勤労婦人センター	郡町3丁目415	87-3161
林業者健康 トレーニングセンター	猪野毛屋120-11-1	87-3175
B & G 財団 勝山海洋センター	荒土町新保8-101	89-2922
勝山勤労青少年 体育センター	昭和町1丁目6-13	87-2565
東山いこいの森 キャンプ場	北谷町谷	83-1347

勝山市営体育館	昭和町2丁目2-62	88-4611
グリーンヒル上野	平泉寺町上野42-26	88-3216
雁が原青少年旅行村	勝山170字1-1	88-4202
勝山市克雪 管理センター	滝波町4丁目401	88-0645
勝山温泉センター 水芭蕉	村岡町浄土寺 30-11	87-1507

◆ 公民館

勝山公民館	元町1丁目5-6	88-0800
平泉寺公民館	平泉寺町平泉寺 170-110	88-0866
村岡公民館	郡町2丁目2-7	88-0366
北谷公民館	北谷町北六呂師 11-6	83-1001
野向公民館	野向町竜谷15-1	88-0265
荒土公民館	荒土町松田8-4	89-2117
北郷公民館	北郷町東野18-24	89-1001
鹿谷公民館	鹿谷町本郷31-7	89-2111
猪野瀬公民館	北市7-4	88-0313
遅羽公民館	遅羽町大袋48-42	88-0364

◆ 学校関係

県立勝山高等学校	昭和町2丁目3-1	88-0200
県立勝山南高等学校	昭和町3丁目1-69	88-0162
南部中学校	旭町3丁目5-4	88-1122
中部中学校	郡町1丁目3-34	88-2040
北部中学校	荒土町伊波21-2	89-2016
成器西小学校	昭和町1丁目6-81	88-0300
成器南小学校	元町3丁目10-38	88-0254
平泉寺小学校	平泉寺町平泉寺 164-12	88-1204
村岡小学校	郡町2丁目9-1	88-0025

北谷小学校	北谷町河合5-3	83-1112
野向小学校	野向町竜谷50-9	88-0608
荒土小学校	荒土町伊波2-28	89-2002
荒土小学校細野分校	荒土町細野94-3	89-2171
北郷小学校	北郷町東野13-25	89-1034
鹿谷小学校	鹿谷町本郷34-1	89-2539
三室小学校	遅羽町大袋40-67	88-1464
◆ 幼稚園		
成器西幼稚園	本町1丁目9-40	88-0330
成器北幼稚園	芳野町2丁目1-11	88-3215
成器南幼稚園	元町2丁目18-38	88-1328
村岡幼稚園	郡町2丁目2-27	88-1271
野向幼稚園	野向町竜谷50-44	87-2725
北郷幼稚園	北郷町東野28-45	89-1159
鹿谷幼稚園	鹿谷町本郷34-10	89-1547
◆ 保育所		
中央保育所	柴町2丁目7-6	88-0872
南保育所	元町2丁目7-28	88-0850
北保育所	沢町2丁目3-22	88-1557
平泉寺保育所	平泉寺町平泉寺 66-2-1	88-4332
ケイテ-保育園	元町1丁目8-17	87-1857
松文保育園	旭1-1-56	88-3020
しろき保育園	芳野2-3-19	88-3213
やまぎし保育園	立川2-1-59	88-3008
上野保育園	荒土町別所 33-58	89-2022
鹿谷保育園	鹿谷町保田 99-31	89-2211

遅羽へき地保育所	遅羽町大袋40-67	87-3001
野向へき地保育所	野向町竜谷 15-1-2	87-2698
◆ 県関係		
勝山警察署	滝波町4丁目402	88-0002
勝山土木事務所	滝波町1丁目69	88-1600
勝山保健所	柴町1丁目5-6	88-0359
福井県滝波川 第一発電所	北谷町木根橋	83-1008
勝山土木事務所 北谷除雪基地	北谷町北六呂師 27-15-1	83-1006
奥越高原牧場	平泉寺町池ヶ原230	88-1973
法恩寺山 有料道路建設事務所	松原137-29	88-2320
◆ 国関係		
福井地方法務局 勝山出張所	元町1丁目15-1	88-0875
福井繊維製品検査所 勝山出張所	旭町2丁目4-3	88-0838
大野公共職業安定所 勝山出張所	郡町1丁目2-26	88-1286
勝山郵便局	本町2丁目10-20	88-0100
荒土郵便局	荒土町新在家 21-14	89-2142
勝山沢郵便局	沢町2丁目3-9	88-0377
勝山滝波郵便局	滝波町3丁目307	88-0730
勝山立石郵便局	元町3丁目2-6	88-0586
勝山元町郵便局	元町2丁目15-5	88-1932
北郷郵便局	北郷町東野24	89-1042
鹿谷郵便局	鹿谷町本郷17-3	89-2330
平泉寺郵便局	平泉寺町平泉寺 115-16	88-1242
◆ その他		
勝山商工会議所	元町1丁目18-19	88-0463
勝山市農業協同組合	滝波町5丁目701	88-1333

勝山市森林組合	長山町2丁目5-25	88-1325
勝山建設業会	滝波町1丁目68	88-0083
勝山病院	郡町1丁目1-52	88-0350
勝山駅	遅羽町比島34字2-7	88-0049
勝山織物工業協同組合	芳野町2丁目1-29	88-0021
北郷織物工業協同組合	北郷町伊知地54-37	89-1219
勝山食糧販売協同組合	本町3丁目4-31	88-0362
勝山たばこ販売協同組合	本町3丁目1-7	87-2107
勝山労働福祉センター	昭和町1丁目1-9	88-0490
九頭竜身体障害者ワークショップ	平泉寺町岩ヶ野 42字上野61	87-3003
大日園	荒土町松田8-31	89-3210
さくら荘	北谷町中尾13-16	83-1331
勝山市老人休養ホーム 平泉寺荘	平泉寺町平泉寺 85-23	88-2100
NTT(株)勝山支店	元町2丁目16-7	88-1000
(財)奥越地域地場産業振興センター	片瀬1丁目402	88-3700
北陸電力(株)勝山営業所	本町3丁目3-9	88-1300

平成2年9月1日発行

勝山市のすがた

編集発行 勝山市企画開発課

勝山市元町1丁目1番1号

TEL (0779) 88-1111
