

# 勝山市のすがた

平成元年度



勝 山 市

# は し が き

ここに平成元年度版「勝山市のすがた」を刊行いたします。

この統計書は、勝山市の人口、産業、経済、教育など各分野にわたる基本的な統計資料を総合的かつ系統的に収録いたしました。本書が各方面において広く利用され、市勢の動向の的確な把握と、現状の正しい認識に役立つことができれば幸いです。

編集にあたりましては、内容の整備に努めましたが、なお不備な点があろうかと思えます。今後とも各方面からご指導をいただき、より一層内容の充実を図ってまいりたいと存じます。

最後に、本書の刊行にあたり貴重な資料の提供ならびにご協力をいただきました関係各位に対し厚くお礼申し上げます。

平成元年 9 月

勝山市長 今井 三右衛門

# 目 次

★自 然	1	20. 通勤・通学別流出人口〔15歳以上〕	18
1. 市制施行及び市章の説明	1	21. 通勤・通学別流入人口〔15歳以上〕	18
2. 地 勢	1	22. 昼間人口	18
3. 位 置	1	★行 政	19
4. 土 地	1	23. 歴代市長	19
5. 沿 革	2	24. 歴代助役	19
6. 産 業	2	25. 歴代収入役	20
7. 地区別の面積	3	26. 市職員数	20
★歴 史	4	27. 勝山市行政機構図	21
8. 勝山市の歴史	4	28. 最近の選挙投票状況	23
★市民生活	9	29. 地区別基本選挙人名簿登録者数	23
★気 象	11	30. 市議会の機構	25
9. 気象の概況	11	31. 議会活動状況	25
10. 過去の気象最高(低)記録	12	32. 請願陳情処理状況	26
11. 年別最深積雪	12	33. 歴代の市議会議長と副議長	27
12. 月別平均気温・降水量の準平年値	12	34. 市議会議員	27
★世帯と人口	13	★財 政	28
13. 世帯数と人口	13	35. 平成元年度一般会計予算	28
14. 地区別世帯数及び人口	14	36. 昭和63年度一般会計歳入歳出決算	29
15. 最近10ヶ年の人口動態	15	37. 平成元年度特別会計予算	29
16. 人口動態の推移	15	38. 昭和63年度特別会計決算	30
17. 年齢(5歳階級)別人口	16	39. 昭和63年度市税収入及び市税負担状況	31
18. 産業分類別・従業上の地位別就業者	17	40. 昭和63年度市税の収入割合状況(グラフ)	31
19. 人口集中地区〔DID〕	17	41. 市税の推移	32
		42. 市有財産の状況	32

<b>★教育文化</b> .....	33
43. 教育委員 .....	33
44. 教育委員会事務局機構 .....	33
45. 学校別児童生徒数 .....	33
46. 中学校卒業生状況 .....	34
47. 学校(教職員・生徒児童数).....	34
48. 高等学校卒業生状況 .....	35
49. 高等学校卒業生男女別進路比較表 .....	35
50. 幼稚園の幼児数・教職員数等 .....	35
51. 幼稚園年令別幼児数 .....	36
52. 公民館、市立図書館 .....	36
53. 教養娯楽と世帯 .....	36
54. 勝山市の文化財 .....	37
55. 勝山市の文化財分布図.....	43

<b>★農 業</b> .....	44
56. 農家戸数と人口 .....	44
57. 農家人口と就業状態 .....	44
58. 家畜飼養農家と家畜、家きん、頭羽数 .....	44
59. 3類1等裸米政府売渡価格の推移 .....	44
60. 年次別産米売渡額 .....	45
61. 専業・兼業農家数 .....	45
62. 経営耕地面積 .....	45
63. 経営規模別農家数 .....	45
64. 地区別農産物販売別農家数 .....	46
65. 地区別農用機械所有台数 .....	46
66. 地区別農業の状態 .....	47
67. 作物別収穫(栽培)面積 .....	47

<b>★林 業</b> .....	49
68. 保有山林面積規模別農家数 .....	49

69. 林野総面積 .....	49
70. 造林伐採面積 .....	50
71. 地区別山林面積 .....	51
72. 市有林の状況 .....	51
73. 林産物 .....	52

<b>★事業所</b> .....	53
74. 産業分類別事業所数 従業者数の推移(民間+公営) .....	53
75. 規模別産業大分類別事業所数及び 従業者数 .....	55
76. 市別経営組織別事業所数及び従業上 の地位別従業者数 .....	57
77. 産業別就業人口(国勢調査) .....	59

<b>★工 業</b> .....	61
78. 工業の推移 .....	61
79. 産業分類別工業の概況 .....	61
80. 市町村別繊維産業製造品出荷額 (昭和62年) .....	62
81. 繊維産業業種別企業分布状況 .....	63
82. 県内規模別設備状況 .....	65
(A) 広幅織物設備 .....	65
(B) 撚糸設備 .....	67
(C) 仮より設備 .....	69
83. 無籽織機の概況 .....	69

<b>★商 業</b> .....	70
84. 商業の実態 .....	70
85. 従業者規模別商店数 .....	70
86. 従業者規模別飲食店数 .....	70

87. 県下7市の産業の概況	71	112. 環境衛生施設数	83
<b>★市民所得</b>	73	113. 医療関係施設	83
88. 勝山市の概況	73	114. 医療関係者(就業者数)	83
89. 1人当りの市(県、国)民所得	73	115. 結核検診受診状況	84
90. 関連指標	73	116. 成人病検診受診状況	84
91. 昭和61年度主要項目別分配所得	74	117. 予防接種の状況	85
92. 産業別市内純生産(帰属利子控除前)	74	118. 死因別死亡者数	85
<b>★社 会</b>	75	119. 国民健康保険病類別疾病	86
93. 生活保護の状況	75	<b>★治安消防</b>	87
94. 市営住宅	75	(警 察)	
95. 年次別共同募金の状況	75	120. 刑法犯罪の発生・検挙の状況	87
96. 歳末たすけあい募金高	76	121. 交通事故	87
97. 国民年金加入状況	76	122. 月別交通事故発生状況(人身事故)	88
98. 国民年金受給状況	76	123. 運転者年令別交通事故発生状況	
99. 福祉年金の状況	77	(人身事故)	88
100. 教育福祉会館の施設	77	(消 防)	
101. 教育福祉会館の利用状況	77	124. 消防機構	89
102. 市民会館の施設	78	125. 消防職員の現勢及び配置	89
103. 市民会館の利用状況	78	126. 無線通信施設(超短波)	90
104. 保育所の状況	79	127. 消防団員の現況及び配置	90
105. 児童センター	79	128. 救急救助用器具保有数	91
<b>★保険衛生</b>	81	129. 消防車輛等の所有数	91
106. 国民健康保険加入状況	81	130. 消防水利現況	91
107. 保険税収納状況	81	131. 火災件数	92
108. 法定伝染病・発生状況	81	132. 救急出動件数	92
109. 保険税負担額及び給付費用状況	82	<b>★生活環境</b>	93
110. 1人当りの医療費と保険税	82	133. 交通災害共済年度別状況	93
111. 一般廃棄物処理状況(年度別)	82		

134. 交通量調査	93	★労働	104
135. 交通安全施設の状況	95	154. 一般職業紹介状況	104
136. 公害発生施設届出状況	95	155. 雇用保険給付状況	104
<b>★建設</b>	97	<b>★運輸・通信</b>	105
137. 道路の状況	97	156. 自動車保有台数	105
138. 国道整備状況	97	157. 電話設置状況	105
139. 主要地方整備状況	97	158. 郵便局及びその他の施設	106
140. 一般県道整備状況	98	159. 年賀郵便物取扱状況	106
141. 市道整備状況	98	160. 郵便物取扱状況	106
142. 橋梁の状況	99	<b>★特産物</b>	106
143. 普通世帯住居の種類・住宅の所有 関係別住居の状況	99	161. 勝山市の主な特産物	106
<b>★都市計画</b>	100	<b>★観光</b>	107
144. 都市計画用途指定地域	100	162. 私鉄主要駅乗降客状況	107
145. 防火地域	100	163. 観光客入込と消費額状況(昭和63年)	109
146. 都市計画道路	100	164. 観光地月別入込状況調査(昭和63年)	109
147. 都市公園	101	165. 観光地入込観光客調査(昭和63年)	111
148. 土地区画整理事業	101	166. 東山いこいの森利用状況	113
<b>★上水道</b>	102	167. 雁が原青少年旅行村利用状況	113
149. 水道普及状況	102	168. 海洋センター利用状況	114
150. 水道給水状況	102	169. 勤労青少年体育センター利用状況	114
<b>★下水道</b>	103	170. 林業者トレーニングセンター利用状況	114
151. 下水道計画概要	103	171. 勤労婦人センター利用状況	114
152. 浄化センター施設の概要	103	172. 市内観光案内図	115
153. 下水道整備普及状況	104	<b>★その他</b>	117
		主な官公舎・機関等	117

## 凡

## 例

1. 本書は勝山市に関する市勢の各般にわたる基礎的な統計資料を収録したものである。
2. 本書は昭和 63 年、または、昭和 63 年度の統計資料を主として収録し、比較対照の便を考慮して過去の資料も合わせて掲載してある。
3. 資料は各官公庁、団体、会社および庁内各課などからの提供・報告または当課において統計資料から直接収集したものである。
4. 資料の出所名は各表の右下に掲げ、年次、年度、表中の数字の単位は表の右上に掲げたが、一見して明らかなものは省略してある。
5. 数字の単位未満は四捨五入したので、合計の数字と内訳の計が一致しない場合がある。
6. 統計表中「年次」とあるのは年間（1月～12月）、「年度」とあるのは年度間（4月～翌3月）を示している。
7. 統計表中の符号の用途は次のとおりである。
  - 「－」皆無または該当数字なし
  - 「…」不詳
  - 「×」1または2の事業所に属する数を秘匿としたもの
  - 「△」減少
8. 本書に収録した統計資料について、さらに詳細な数字が必要な場合、あるいは疑義のある場合には、各表ごとにつけてある各資料出所機関、または、本市企画開発課に照会してください。

# 自然

## 1. 市制施行

昭和 29 年 9 月 1 日

勝山町、平泉寺村、村岡村、北谷村、野向村、荒土村、北郷村、鹿谷村、遅羽村の 1 町 8 カ村が合併。

### 市章の説明



福井、大野、金沢の三方面への発展を三角の各頂点であらわし、丸は和合、三角はどっしりとした安定性を意味し、三角と丸を組み合わせて勝山市としての将来の発展を意味する。

## 2. 地 勢

勝山市は、福井県の東北部に位置し、市の中心は福井市の東方約 28 km の地点にあり、東南は大野市西南、南は吉田、坂井、足羽の三郡に、北は石川県に隣接し、市の周辺は大小の山々に囲まれ、その中心部を東南より西北にかけて県下最大河川である九頭竜川の中流に位置し、その流域は勝山盆地を形成しており、市の中心地は商工業の発達した地域となり繊維工業と農業を基幹産業とする水とみどりの豊かな田園都市である。

## 3. 位 置

東 径	北 緯	標 高		面 積	長 さ			
		最 高	最 低		東	西	南	北
136°23'34"	36°0'13"	1,671 m	75 m	253.32 km <sup>2</sup>	23.3 km	17.0 km		
136°39'44"	36°9'17"							

## 4. 土 地

各年 1 月 1 日現在 (単位: km<sup>2</sup>)

年 次	地目別面積	田	畑	宅 地	山 林	原 野	牧場その他
60	117.54	20.61	2.19	4.46	85.07	3.78	1.42
61	117.53	20.65	2.14	4.49	85.05	3.76	1.44
62	118.50	20.70	2.08	4.53	85.95	3.75	1.49
63	104.87	19.89	1.66	4.46	74.87	2.64	1.35
元	104.62	19.91	1.64	4.58	74.76	2.37	1.36

資料：税務課調 (課税分のみ)



## 5. 沿 革

本市には、古く縄文時代から九頭竜川の両河岸段丘に人が住んでいたことが、点在する遺跡によって明らかである。

白鳳時代、泰澄により白山中宮平泉寺が開かれ、白山信仰の一大拠点として全盛時は48社36堂6千坊を誇り、寺を中心に座（同業組合）がつくられ商工業が繁栄し、また、文化も大いに高まり、越前文化の中心的存在として栄えたが、一向宗徒の一揆により一夜にしてその栄華を失った。

その後、柴田氏が一揆を鎮め、城を築きこれを統治した。一揆の勝利へ導いた御立山（通称村岡山）を“勝ち山”と呼んだことから、勝山の地名が起ったといわれ、防備都市としての役割をもつ城下町が形成された。

江戸時代小笠原氏が入封、明治に至るまで藩政が続いた。廃藩置県後機業がぼつ興し、羽二重を中心とする絹織物の製造が盛んになり、さらに昭和初期には人絹織物の導入によって織物立国を形成した。戦後は、設備の近代化、技術革新により高級合織織物の一大産地として国内外に知られている。

一方、行政の組織は明治の市制町村制により、現市域内に、1町9カ村が誕生、その後猪野瀬村が勝山町に吸収合併され、昭和29年9月1日町村合併法により、勝山町、平泉寺村、村岡村、北谷村、野向村、荒土村、北郷村、鹿谷村、遅羽村の1町8カ村が合併し市制を施行、人口39,043人の勝山市が発足した。

以後、行政の充実、市民の努力によって順調に近代都市化が進展してきているものの、人口は高度経済成長による大都市集中化により漸次減少し、昭和55年の国勢調査人口は30,852人となったが、その後においてはUターン現象などもあって横ばい傾向となり、昭和60年の国勢調査人口は、30,416人となっている。

## 6. 産 業

本市の主要産業である織物製造業は、昭和20年代後半から30年代にかけて全国的に襲った不況のなかで、いち早く合織織物に切り換えたこともあって、いくたびかの不景気に見舞れたにもかかわらず、勝山市民特有のねばり強さと勤勉によって試練を乗り越え、新製品の開発などにより、堅調な推移を示し、今日に至っている。

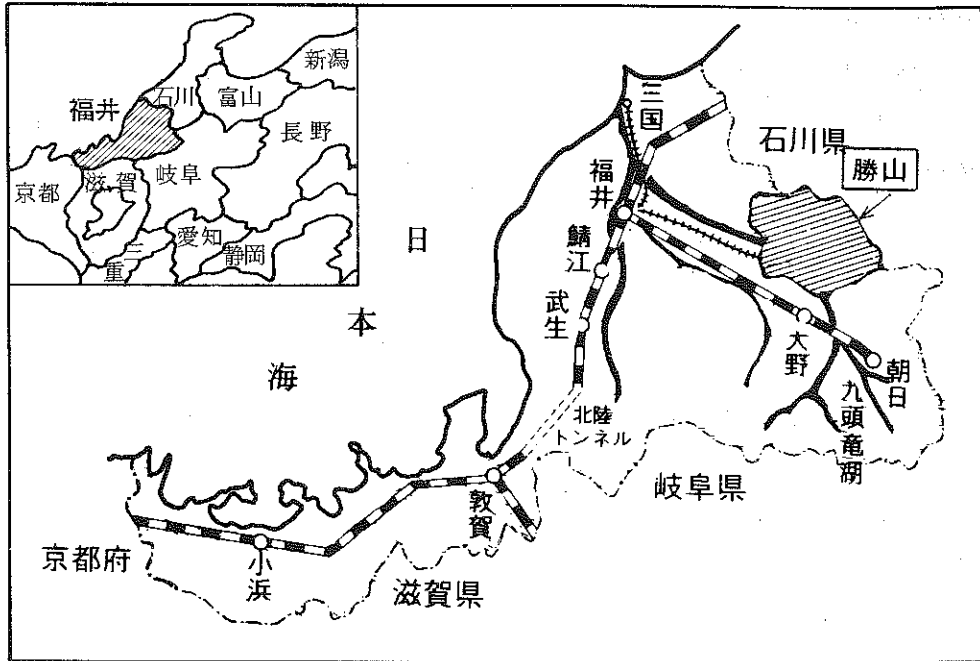
しかし、産業構造的な不況の中で、今後織物産地として生き残るには品質の改良、向上と併せて需要優位の生産体制の確立が必要となっている。

農業については、土地改良、ほ場整備事業、農村総合整備モデル事業などの推進により、営農基盤の強化改善が図られ、良質米の生産や里いも、いちご、葉たばこ、スイートコーン、勝山水菜等が特産品として出荷されている。

また観光面では、当市の将来を託す通年型の法恩寺山リゾート開発を推進中であり、平泉寺、越前大仏等の市街地クラスターを合わせ、観光都市を目ざしている。

この他、積極的な企業誘致により近年、機械工場、弱電製造工場、縫製工場が進出し、市内の雇用も拡大され、活力ある都市をめざして着々進展してきている。

### 位置



### 7. 地区別の面積 (253.32 km<sup>2</sup>)



# 歴 史

## 8. 勝山市の歴史

西 暦	年 号	主 な 出 来 事
縄文式弥生式文化時代		三室遺跡を初め九頭竜川南北岸地籍から土器石器などが出土する。
大和朝時代		越前国管名に大野郡毛野郷あり。
683	白鳳 11	泰澄生る。母伊野原の人とし白山中宮平泉寺を開く。
706	慶雲 3	白山噴火
1341	興国 2	畑時能 伊知地山にて戦死す。
1471	文明 3	蓮如 吉崎に來り教化し、帰依改宗するもの多し。
1574	天正 2	一向一揆 村岡山により平泉寺を亡す。
1580	天正 8	柴田勝安 袋田村に築城し城下を勝山と改める。
1598	慶長 3	大關檢地始まる。
1601	慶長 6	福井城主松平秀康の領地となり、家臣の林長門が勝山城代となる。
1691	元禄 4	勝山城主として小笠原貞信、美濃高須より移封される。
1726	享保 11	女神川上流山崩れあり(死者 100 人余、全壊 50 戸)
1771	明和 8	勝山領内 52 ケ村騒動 勝山領内凶作飢饉し渴命願 33 ケ村 当時戸数 2,859 戸、人口 11,560 人
1836	天保 7	大飢饉 2 年続き 餓死者多し。
1841	天保 12	読書堂(後の成器堂)創設。天保改革諸禁令出る。大洪水。
1869	明治 2	小笠原長守 勝山藩知事に任命される。
1871	明治 4	勝山県を廃し福井県となる。福井県を廃し足羽県となる。
1872	明治 5	勝山郵便役所創立 学制発布により成器小学校を初め21の小学校創設、区制改正全町村17大区になる。
1873	明治 6	足羽県廃し敦賀県となり第 2930 大区 12 町 78 村に企画される。
1876	明治 9	敦賀県を廃し石川県26大区に所属される。勝山製糸(工場)創業される。
1878	明治 11	大小区を廃し郡に郡長、町村に戸長が置かれる。
1881	明治 14	石川、滋賀の 2 県より若越11郡を分離して福井県となる。 大野警察署勝山分署できる。
1888	明治 21	製糸業大いに興り、製品を海外に輸出す。

西 曆	年 号	主 な 出 来 事
1889	明治 22	町村制実施され勝山町、猪野瀬、平泉寺、村岡、野向、北谷、遅羽、荒土、北郷、鹿谷（1町9ヶ村）となる。
1896	明治 29	勝山町大火（罹災戸数1,200余戸）
1897	明治 30	勝山葉タバコ専売所開設す。
1904	明治 35	勝山～小舟渡間 勝山～大野間に乗合馬車開通す。
1911	明治 44	勝山町電話開通す。県営産米検査開始。
1914	大正 3	福井～勝山～大野間越前電鉄開通す。
1915	大正 4	勝山橋架橋
1920	大正 9	第1回国勢調査
1931	昭和 6	猪野瀬村を勝山町に編入。
1932	昭和 7	人絹織物業が盛んとなり、工場数69、工員3,000人、生産額1,300万円に達す。
1942	昭和 17	私立勝山精華高等女学校設立
1947	昭和 22	公職選挙法施行により公選町長となる。（初代 山内譲）
1948	昭和 23	勝山高等学校開校
1949	昭和 24	勝山商工会創立
1950	昭和 25	勝山中学校及び成器南小学校新築落成。
1954	昭和 29	1町8ヶ村合併し勝山市発足す。（初代市長 山内継喜）
1956	昭和 31	雁が原スキー場開設。財政再建団体の指定うく。
1957	昭和 32	北部中学校開校す。原山スキー場開設。
1958	昭和 33	新市庁舎落成。
1959	昭和 34	伊勢湾台風猛威ふるう。損害5億円。
1961	昭和 36	市消防本部、市消防署設置。第2室戸台風による被害2億円。
1962	昭和 37	白山国定公園が国立公園に昇格。市有林100万本植樹完了。電話自動化。
1963	昭和 38	100年来の豪雪におそわれる。被害10億円。 勝山橋かけかえ工事完成。勝山病院完成。市上水道建設事業竣工。 農業構造改善事業計画地域としての指定及び低開発地域工業開発地区の指定をうける。大選挙区制決議。
1964	昭和 39	勝山新大用水完成。 市制10周年記念行事実施。勝山市都市計画正式にきまる。
1965	昭和 40	市農協誕生。市農業センター完成。緊急道路整備3ヶ年計画に着手。

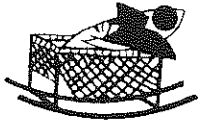
西 曆	年 号	主 な 出 来 事
1966	昭和 41	40.9 三大風水害当市をおそう。被害総額 18 億円 交通安全都市宣言及び青少年愛護都市宣言 福井～勝山線県道舗装完成。新住居表示実施。
1967	昭和 42	中部中学校普通校舎完成。市民会館落成。
1968	昭和 43	第 23 回国民体育大会 勝山市で 4 種目開催。財政再建団体の指定をうく。
1969	昭和 44	市荒川大橋完成
1970	昭和 45	下荒井橋完成
1971	昭和 46	雇用促進住宅、勤労青少年体育センター、老人センター完成 大野・勝山地区広域市町村圏計画きまる。
1972	昭和 47	国道 157 号線新谷トンネル開通
1973	昭和 48	勝山市総合振興計画きまる。
1974	昭和 49	南部中学校開校（中学校統合計画完了） 京福電鉄越前本線 勝山～大野間廃線 市政 20 周年記念行事
1975	昭和 50	昭和 50 年成器西小学校が旧勝山中跡へ移転 財政再建計画 5 年短縮して完了 勝山市名誉市民条例制定
1976	昭和 51	教育福祉会館落成。名誉市民第 1 号多田清氏誕生。多田育英基金設立。 中央公園完成。市公共下水道事業着手。
1977	昭和 52	農村総合整備事業着手。農協カントリーエレベーター完成（伊波）
1978	昭和 53	市庭球場完成。市弓道場完成。 勝山・上志比衛生センター完成。
1979	昭和 54	長山公園グラウンド夜間照明施設完成。 北児童センター完成。 一般国道 157 号（勝山国道）開通
1980	昭和 55	東山いこいの森完成 農協カントリーエレベーター完成（岡横江）
1981	昭和 56	56 豪雪におそわれる。 国道 416 号昇格きまる。 勝山市新総合振興計画基本構想の策定 浄化センターの着工 消防本部、消防署発足 20 周年記念行事 東従貫線長山トンネル着工 商工会議所創立 30 周年記念行事 南児童センター完成

西 暦	年 号	主 な 出 来 事
1982	昭和 57	<p>2市1村の連携による奥越青少年愛護センターを設置</p> <p>越前大仏起工式</p> <p>北部中学校校舎改築</p> <p>遅羽農村環境改善センター落成</p> <p>西児童センター完成</p> <p>遅羽農村環境改善センター完成</p> <p>村岡小学校校舎増改築</p> <p>勤労婦人センター完成</p>
1983	昭和 58	<p>勝山海洋センター完成</p> <p>林業者健康トレーニングセンター完成</p> <p>勝山浄化センター定礎式</p> <p>越前大仏・大仏殿上棟式</p> <p>越前大仏・五重塔・九龍壁起工式</p> <p>クリーンセンター起工式</p>
1984	昭和 59	<p>市営住宅本町団地完成</p> <p>南保育所完成</p> <p>野向小学校校舎完成</p> <p>長山トンネル開通</p> <p>雁ヶ原青少年旅行村開設</p> <p>越前大仏大門・中門・回廊起工式</p> <p>市制30周年記念</p> <p>奥越地場産業振興センター起工式</p> <p>大野・勝山広域農道起工式</p> <p>国道416号バイパス伊波～滝波間開通</p> <p>成器西小学校大規模修繕</p>
1985	昭和 60	<p>克雪センター完成</p> <p>勝山浄化センター通水式</p> <p>荒土小学校校舎完成</p> <p>奥越地場産業振興センター竣工式</p> <p>越前大仏五重塔上棟式</p> <p>クリーンセンター火入れ式</p> <p>奥越花卉集出荷場竣工式</p>
1986	昭和 61	<p>温泉ボーリング調査起工式(村岡町浄土寺地係)</p> <p>全市ゴミ収集開始</p> <p>農業共済事業奥越で広域化</p> <p>国道157号谷トンネル付近で土石流発生</p>

西 歴	年 号	主 な 出 来 事
1986	昭和 61	北郷児童センター落成 国が選ぶ水辺環境100選に「弁天緑地」 日本の道100選に「中宮平泉寺参道」 林道河合線完成 克雪センター除雪機械格納庫完成
1987	昭和 62	特養老人ホーム「さくら荘」落成 越前大仏開眼、落慶法要 勝山市日中友好協会設立 村岡小第二体育館落成
1988	昭和 63	北部中体育館落成 さくら壮デイ・サービスセンター落成 鹿谷児童センター落成 農協会館新館落成 北谷町で1億2千万年前の肉食恐竜の化石発見 広域基幹林道「法恩寺線」全線開通 勝山商工会館新築落成

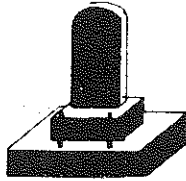
# 市民生活

出生



月 26.8 人

死亡



月 20.4 人

転入



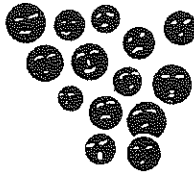
月 42.7 人

転出



月 57.7 人

人口密度



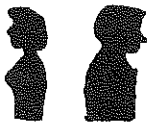
121.8 人

結婚



月 11.6 組

離婚



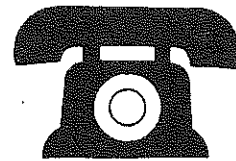
月 0.9 組

家族



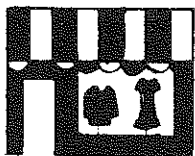
1 世帯に 4.0 人

電話



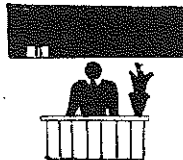
1 世帯に 1.3 台

商店



13.5 世帯に 1 店

教員



小学生 17.9 人に 1 人  
中学生 19.3 人に 1 人


市職員



市民 93.5 人に 1 人




消防職員



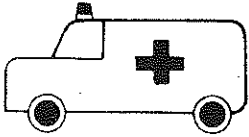
市民 934.7 人に 1 人

医 師



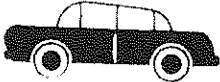
市民 752.3 人に 1 人

救急車出動




月 27.7 件

乗 用 車



1.1 世帯に 1 台

交通事故



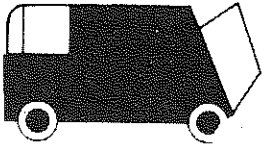
月 8.8 件

火 災




37 日に 1 件

ゴミの収集量



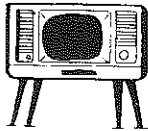
1 世帯 1 日当り 1.8 kg

上 水 道



1 人当り 1 日の使用量  
0.25 m<sup>3</sup>

テ レ ビ




1 世帯に 1 台

市 税



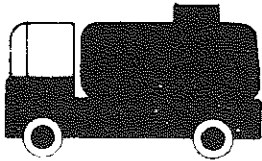
市民 1 人当り 130,748 円

市の予算



一般会計歳出  
市民 1 人当り 297,390 円

し尿収集量



1 世帯 1 日当り 2.7 ℓ

# 気 象

## 9. 気象の概況

昭和63年1月～12月（単位：℃、mm、時間、cm）

要素		月												年	
		1	2	3	4	5	6	7	8	9	10	11	12		
気 温	日最高の平均	6.5	4.1	8.9	17.5	21.7	25.4	27.0	31.1	26.3	19.5	11.7	6.7	17.2	
	日最低の平均	-0.3	-2.5	0.8	5.5	10.5	16.7	20.0	21.6	18.1	9.6	2.7	-0.3	8.5	
	平均	2.9	0.7	4.8	11.9	16.2	20.8	23.0	25.5	21.7	14.1	6.8	2.5	12.5	
	最高の極	14.2	7.9	15.6	26.5	30.8	30.9	33.7	34.5	30.6	25.2	19.6	16.0	34.5	
	同上起日	21	29	28	28	1	14	9	11	19	11	9	8	8/11	
℃	最低の極	-3.6	-9.6	-3.4	-1.1	3.7	12.1	14.9	16.3	14.9	3.9	-2.1	-3.1	-9.6	
	同上起日	7	22	11	10	9	6	2	31	23	31	29	23*	2/22	
	日 数	日最高 ≥25℃	0	0	0	1	9	17	24	30	21	1	0	0	103
		日最低 <0℃	17	25	13	2	0	0	0	0	0	0	3	17	77
	降 水 量 mm	月 量	273	165	202	121	185	295	273	131	265	134	338	263	2645
最大日量		35	34	33	27	38	85	74	38	65	36	74	43	85	
同上起日		23	9	22	13	12	8	15	12	6	6	25	15*	6/8	
日 数		≥ 1 mm	24	19	23	12	14	13	17	12	9	13	21	21	198
		≥ 10 mm	12	8	7	4	8	8	7	5	7	6	10	7	89
	≥ 30 mm	2	1	1	0	2	3	4	1	4	1	3	3	25	
積 雪 の 深 さ cm	最深積雪	50	76	31	—	—	—	—	—	—	—	10	57	76	
	同上起日	25	10	9	—	—	—	—	—	—	—	27	17	2/10	
	積雪日数	14	29	21	—	—	—	—	—	—	—	6	23	93	
	降雪の深さ合計	103	142	51	—	—	—	—	—	—	—	11	76	383	
	最深日降雪	34	36	16	—	—	—	—	—	—	—	8	43	43	
太陽電池 式日照 0.1 h	日照時間	59.8	98.4	93.8	166.4	138.3	101.1	44.1	161.6	126.0	136.0	97.9	91.8	1315.2	
	不照日数	9	6	7	5	7	9	12	3	7	8	7	7	87	
風 0.1 m /s	最大風速	9	7	10	12	10	9	6	6	6	6	8	5	12	
	同上風向	S	NNW	S	S	S	S	S	SW	S	S	S	NNW	S	
	" 起日	21	6	11	18	3	2	3	12	19	11	23	5	4/18	

資料：福井地方気象台

- (注) 1. 気温は毎正時の値、降積雪の深さは午前9時。  
 2. 風向16方位で、Nは北、Sは南、Eは東、Wは西。  
 3. 数字の右に\*がついているのは、同一値が2回以上あるもの。  
 4. 地域気象観測システム (AMeDAS) による観測の結果を記載したものです。

10. 過去の気象最高（低）記録

(単位：℃、mm、cm)

区 分	記 録	記 録 年 月 日	備 考
最 高 気 温 (極)	37.8℃	1960年 8月 2日	気 温 1912年～1988年
最 低 気 温 (極)	-14.7℃	1913年 2月12日	気 温 1912年～1988年
日 最 大 降 水 量	232mm	1965年 9月14日	降 水 量 1899年～1988年
最 深 積 雪	325cm	1963年 1月31日	積 雪 1913年～1988年
日 最 大 降 雪 深	100cm	1980年12月28日	降 雪 1946年～1988年
日 最 大 風 速	14m/S 南南東	1984年 9月29日	風 速 1979年～1988年

資料：福井地方気象台

11. 年別最深積雪

(単位：cm)

年	積 雪	起 日	年	積 雪	起 日
昭和46年	95	2月10日	昭和55年	165	2月17日
47	53	12 9	56	270	1 15
48	27	1 12	57	51	2 10
49	146	2 14	58	140	2 21
50	105	1 20	59	165	2 9
51	120	1 24	60	142	12 31
52	×	×	61	158	1 12
53	110	2 4	62	97	3 1
54	55	1 16	63	76	2 10

資料：福井地方気象台

12. 月別平均気温・降水量の準平年値

(単位：℃、mm)

区 分	1月	2月	3月	4月	5月	6月	7月	8月	9月	10月	11月	12月	年
平均気温	0.7	0.9	4.3	11.6	16.9	21.1	24.1	25.9	21.1	14.9	9.4	4.0	12.9
最高気温平均	3.8	4.5	9.2	17.5	22.8	26.2	28.8	31.1	26.2	20.6	14.6	8.1	17.8
最低気温平均	-2.4	-2.6	-0.2	5.8	11.3	16.7	20.2	21.6	16.9	10.1	4.9	0.4	8.6
降 水 量	282.9	223.4	158.8	153.7	177.8	207.1	343.4	140.9	201.0	164.6	189.6	288.6	256.5

資料：福井地方気象台

- (注) 1. 平均気温は毎正時の24回平均。  
 2. 最高気温・最低気温は毎正時の値。  
 3. 統計期間は1979年から1988年

# 世帯と人口

## 13. 世帯数と人口

各年10月1日現在 (単位：人)

種 別 年 次	世 帯 数	人				1世帯 当り人口	人口密度 平方(料)
		総 数	男	女	女百人に 対する男		
大 正 9 年 〔第1回国勢調査〕	5,862	28,852	13,923	14,929	93.3	4.9	113.9
大 正 14 年 〔第2回国勢調査〕	5,777	28,381	13,909	14,472	96.1	4.9	112.0
昭 和 5 年 〔第3回国勢調査〕	—	29,092	14,284	14,808	96.5	—	114.8
" 10 年 〔第4回国勢調査〕	—	31,945	15,658	16,287	96.1	—	126.1
" 15 年 〔第5回国勢調査〕	6,333	31,404	15,341	16,063	95.5	5.0	124.0
" 22 年 〔第6回国勢調査〕	—	37,485	17,622	19,863	88.7	—	148.0
" 25 年 〔第7回国勢調査〕	7,598	38,962	18,502	20,460	90.4	5.1	153.8
" 30 年 〔第8回国勢調査〕	7,452	37,556	17,727	19,829	89.4	5.0	148.3
" 35 年 〔第9回国勢調査〕	7,584	36,531	16,989	19,542	86.9	4.8	144.2
" 40 年 〔第10回国勢調査〕	7,473	34,828	16,248	18,580	87.4	4.7	137.5
" 42 年 〔推 計 人 口〕	7,324	34,132	16,062	18,070	88.9	4.7	134.7
" 43 年 〔推 計 人 口〕	7,258	33,284	15,644	17,640	88.7	4.6	131.4
" 44 年 〔推 計 人 口〕	7,154	32,946	15,506	17,440	88.9	4.6	130.1
" 45 年 〔第11回国勢調査〕	7,532	32,691	15,417	17,274	89.2	4.3	129.1
" 46 年 〔推 計 人 口〕	7,585	32,218	15,222	16,996	89.6	4.2	127.2
" 47 年 〔推 計 人 口〕	7,595	32,679	15,679	17,000	92.2	4.3	129.0
" 48 年 〔推 計 人 口〕	7,638	32,478	15,643	16,835	92.9	4.3	128.2
" 49 年 〔推 計 人 口〕	7,718	31,321	14,941	16,380	91.2	4.1	123.6
" 50 年 〔第12回国勢調査〕	7,652	31,025	14,929	16,096	92.7	4.1	122.5
" 51 年 〔推 計 人 口〕	7,628	30,913	14,940	15,973	93.5	4.1	122.0
" 52 年 〔推 計 人 口〕	7,644	30,717	14,886	15,831	94.0	4.0	121.3

種別 年次	世帯数	人 口				1世帯 当り人口	人口密度 平方(m)
		総数	男	女	女百人に 対する男		
昭和53年 〔推計人口〕	7,657	30,539	14,795	15,744	94.0	4.0	120.6
"54年 〔推計人口〕	7,675	30,519	14,799	15,720	94.1	4.0	120.5
"55年 〔第13回国勢調査〕	7,731	30,852	14,962	15,890	94.2	4.0	121.8
"56年 〔推計人口〕	7,747	30,720	14,885	15,835	94.0	4.0	121.3
"57年 〔推計人口〕	7,762	30,531	14,775	15,756	93.8	3.9	120.5
"58年 〔推計人口〕	7,760	30,507	14,747	15,760	93.6	3.9	120.4
"59年 〔推計人口〕	7,766	30,463	14,730	15,733	93.6	3.9	120.3
"60年 〔第14回国勢調査〕	7,718	30,416	14,715	15,701	93.7	3.9	120.1
"61年 〔推計人口〕	7,695	30,324	14,629	15,695	93.2	3.9	119.7
"62年 〔推計人口〕	7,702	30,274	14,610	15,664	93.3	3.9	119.5
"63年 〔推計人口〕	7,687	30,227	14,564	15,663	93.1	3.9	119.3
平成元年4月1日 〔住民基本台帳〕	7,719	30,845	14,959	15,886	94.2	4.1	121.8

資料：国勢調査・福井県情報統計課「福井県の推計人口」

- (注) 1. 元年4月の数は市民課の住民基本台帳によるもので、推計人口の発表があり次第修正する。  
2. 推計人口=常住〔国勢調査〕人口+〔出生-死亡〕+〔転入-転出〕

#### 14. 地区別世帯数及び人口

昭和60年10月1日現在(単位：人)

区分 地域	世帯数	人 口			1世帯当り 人 口
		総数	男	女	
総数	7,718	30,416	14,715	15,701	3.9
勝山	3,962	14,625	7,027	7,598	3.7
平泉寺	330	1,595	764	831	4.8
村岡	1,127	4,441	2,171	2,270	3.9
北谷	129	339	165	174	2.6
野向	253	1,101	535	566	4.4
荒土	513	2,342	1,133	1,209	4.6
北郷	544	2,378	1,153	1,225	4.4
鹿谷	601	2,464	1,208	1,256	4.1
遅羽	259	1,131	559	572	4.4

資料：国勢調査

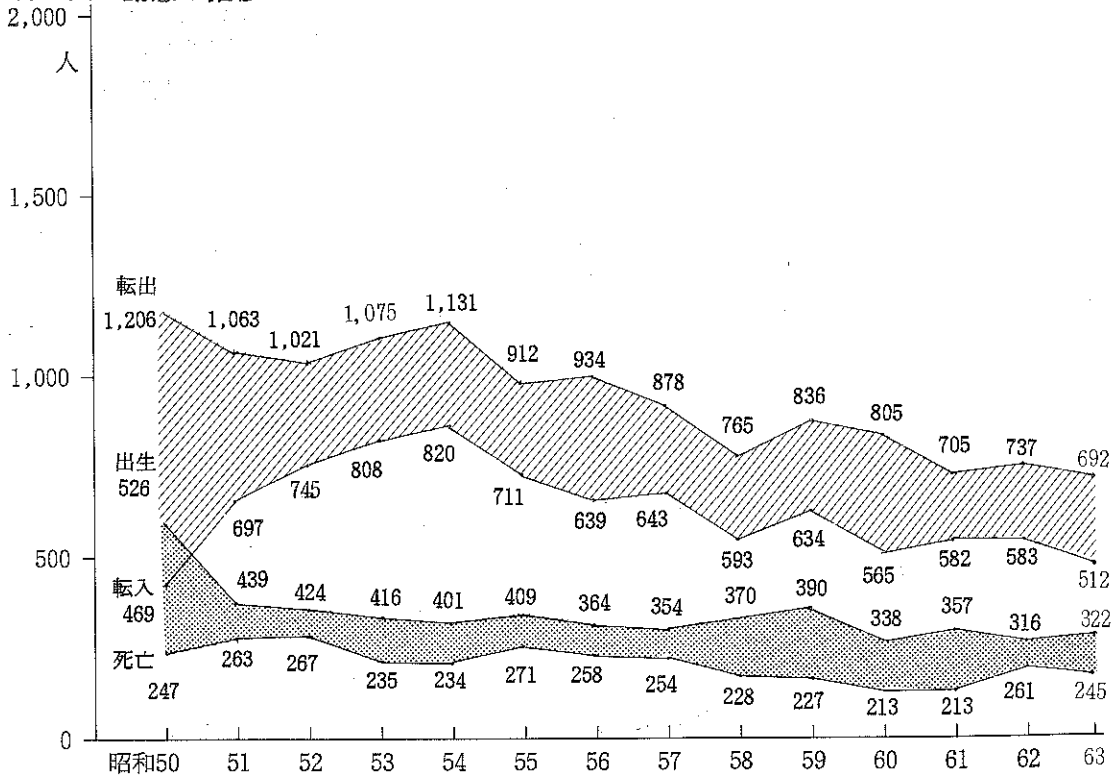
15. 最近10ヶ年の人口動態

各年4月1日現在 (単位:人)

区分 年次	自然動態			社会動態			自然動態 と社会動態 の増減	婚姻	離婚
	出生	死亡	増減	転入	転出	増減			
昭和54年	401	234	167	820	1,131	△ 311	△ 144	209	27
昭和55年	409	271	138	711	912	△ 201	△ 63	197	25
昭和56年	364	258	106	639	934	△ 295	△ 189	195	31
昭和57年	354	254	100	643	878	△ 235	△ 135	238	31
昭和58年	370	228	142	593	765	△ 172	△ 30	157	22
昭和59年	390	227	163	634	836	△ 202	△ 39	165	23
昭和60年	338	213	125	565	805	△ 240	△ 115	155	27
昭和61年	357	213	144	582	705	△ 123	21	156	26
昭和62年	316	261	55	583	737	△ 154	△ 99	152	18
昭和63年	322	245	77	512	692	△ 180	△ 103	139	11

資料:市民課

16. 人口動態の推移



## 17. 年令（5歳階級）別人口

各年10月1日現在（単位：人）

年 令	昭 和 50 年			昭 和 55 年			昭 和 60 年		
	総 数	男	女	総 数	男	女	総 数	男	女
総 数	31,025	14,929	16,096	30,852	14,962	15,890	30,416	14,715	15,701
0～4才	2,419	1,256	1,163	2,094	1,064	1,030	1,851	956	895
5～9	2,096	1,076	1,020	2,436	1,251	1,185	2,116	1,074	1,042
10～14	2,460	1,271	1,189	2,111	1,074	1,037	2,424	1,260	1,164
15～19	2,446	1,229	1,217	2,048	1,046	1,002	1,744	871	873
20～24	2,028	934	1,094	1,619	792	827	1,447	671	776
25～29	2,362	1,223	1,139	2,219	1,137	1,082	1,743	888	855
30～34	1,846	935	911	2,422	1,292	1,130	2,224	1,134	1,090
35～39	1,950	922	1,028	1,865	937	928	2,372	1,255	1,117
40～44	2,328	1,122	1,206	1,934	920	1,014	1,821	909	912
45～49	2,548	1,235	1,313	2,261	1,090	1,171	1,898	904	994
50～54	1,973	844	1,129	2,501	1,221	1,280	2,235	1,076	1,159
55～59	1,659	729	930	1,925	826	1,099	2,380	1,156	1,224
60～64	1,547	679	868	1,553	675	878	1,843	774	1,069
65～69	1,292	594	698	1,404	597	807	1,443	625	818
70～74	978	452	526	1,108	497	611	1,234	508	726
75～79	617	275	342	750	320	430	892	384	508
80～84	329	110	219	395	166	229	483	182	301
85～89	121	37	84	166	50	116	203	71	132
90才以上	26	6	20	41	7	34	63	17	46

資料：国勢調査

18. 産業分類別・従業上の地位別就業者

各年10月1日現在 (単位:人)

産業分類	昭和55年	昭和60年					
		総数	雇用者	役員	雇人の ある業主	雇人の ない業主	家族 従業者
総数	17,816	16,992	11,061	419	524	2,584	2,403
第1次産業	2,636	2,342	72	—	18	1,182	1,069
農業	2,564	2,283	28	—	17	1,170	1,067
林業・狩猟業	63	57	43	—	1	11	2
漁業・水産業	9	2	1	—	—	1	—
第2次産業	8,875	8,059	6,299	264	278	594	624
鉱業	45	35	32	—	1	—	2
建設業	1,868	1,871	1,413	75	135	130	118
製造業	6,962	6,153	4,854	189	142	464	504
第3次産業	6,305	6,586	4,685	155	228	808	710
卸売・小売業	2,414	2,492	1,241	71	145	492	543
金融・保険業	309	290	268	11	2	5	4
不動産業	11	14	7	4	—	3	—
運輸・通信業	646	708	659	19	6	18	6
電気・ガス・水道業	120	114	114	—	—	—	—
サービス業	2,366	2,556	1,984	50	75	290	157
公務	434	412	412	—	—	—	—
分類不能の産業	5	5	5	—	—	—	—

資料: 国勢調査

19. 人口集中地区【DID】

各年10月1日現在 (単位:人、km<sup>2</sup>)

年次	人口	面積	人口密度 (1km <sup>2</sup> あたり)
昭和40年	12,543	1.3	9,648
" 45年	13,606	1.5	9,071
" 50年	13,337	2.5	5,335
" 55年	12,820	2.4	5,342
" 60年	12,326	2.6	4,741

資料: 国勢調査



## 20. 通勤・通学別流出口〔15歳以上〕

昭和60年10月1日現在（単位：人）

通勤・通学地	勝山市から他市町村へ		
	総数	就業者	通学
〔A〕 県内他市町村への通勤、通学者	3,212	2,953	259
福井市	1,990	1,828	162
敦賀市	10	10	—
武生市	18	16	2
大野市	741	650	91
鯖江市	37	36	1
松岡市	79	78	1
永平寺町	112	112	—
上志比村	57	57	—
丸岡町	64	62	2
その他の市町村へ	104	104	—
〔B〕 県外への通勤、通学者	127	124	3
石川県へ	106	103	3
その他の都道府県へ	21	21	—
合　　計〔A+B〕	3,339	3,077	262

資料：国勢調査

## 21. 通勤・通学別流入人口〔15歳以上〕

昭和60年10月1日現在（単位：人）

通勤・通学地	他市町村から勝山市へ		
	総数	就業者	通学
〔A〕 県内他市町村より通勤、通学者	1,400	1,149	251
福井市	174	174	—
武生市	16	12	4
大野市	806	688	118
松岡町	27	25	2
永平寺町	72	31	41
上志比村	173	95	78
その他の市町村より	132	124	8
〔B〕 県外通勤・通学者	29	29	—
合　　計〔A+B〕	1,429	1,178	251

資料：国勢調査

## 22. 昼間人口

各年10月1日現在（単位：人）

年次	常住人口 (国調人口)	流入人口			流出人口			昼間人口
		総数	就業者	通学者	総数	就業者	通学者	
昭和45年	32,691	815	640	175	2,166	1,733	433	31,340
50	31,025	944	739	205	2,757	2,259	498	29,212
55	30,852	1,241	975	266	2,971	2,659	312	29,122
60	30,416	1,429	1,178	251	3,339	3,077	262	28,506

資料：国勢調査

# 行政

## 23. 歴代市長

順位	氏名	就任年月日	退任年月日
1	山内 継喜	昭和29. 10. 15	昭和33. 10. 10
2	〃	昭和33. 10. 16	昭和37. 10. 14
3	山内 譲	昭和37. 10. 15	昭和41. 10. 14
4	〃	昭和41. 10. 15	昭和45. 10. 14
5	高野 春三	昭和45. 10. 15	昭和49. 10. 14
6	〃	昭和49. 10. 15	昭和51. 11. 17
7	池田 勤也	昭和51. 12. 26	昭和55. 12. 25
8	〃	昭和55. 12. 26	昭和59. 12. 25
9	〃	昭和59. 12. 26	昭和63. 12. 25
10	今井 三右衛門	昭和63. 12. 26	現在

資料：秘書広報課

## 24. 歴代助役

順位	氏名	就任年月日	退任年月日
1	光明 正道	昭和30. 11. 8	昭和34. 11. 7
2	〃	昭和34. 11. 8	昭和37. 10. 13
3	皿澤 徳志	昭和39. 3. 28	昭和43. 3. 27
4	〃	昭和43. 3. 28	昭和47. 3. 27
5	池田 勤也	昭和47. 6. 24	昭和51. 6. 23
6	〃	昭和51. 6. 24	昭和51. 12. 16
7	鳥山 忠昌	昭和52. 1. 24	昭和56. 1. 23
8	〃	昭和56. 1. 24	昭和60. 1. 23
9	〃	昭和60. 1. 26	平成元. 1. 25
10	山本 隆治	平成元. 4. 1	現在

資料：秘書広報課

25. 歴代収入役

順 位	氏 名	就 任 年 月 日	退 任 年 月 日
1	豊 島 和 助	昭和30. 1. 1	昭和33. 12. 31
2	"	昭和34. 1. 1	昭和37. 12. 31
3	梅 田 薫	昭和38. 4. 10	昭和42. 4. 9
4	"	昭和42. 4. 10	昭和46. 4. 9
5	笠 川 馨	昭和46. 4. 10	昭和50. 4. 9
6	"	昭和50. 4. 10	昭和54. 4. 9
7	"	昭和54. 4. 10	昭和58. 4. 9
8	竹 内 仁	昭和58. 10. 1	昭和62. 9. 30
9	"	昭和62. 10. 1	現 在

資料：秘書広報課

26. 市職員数

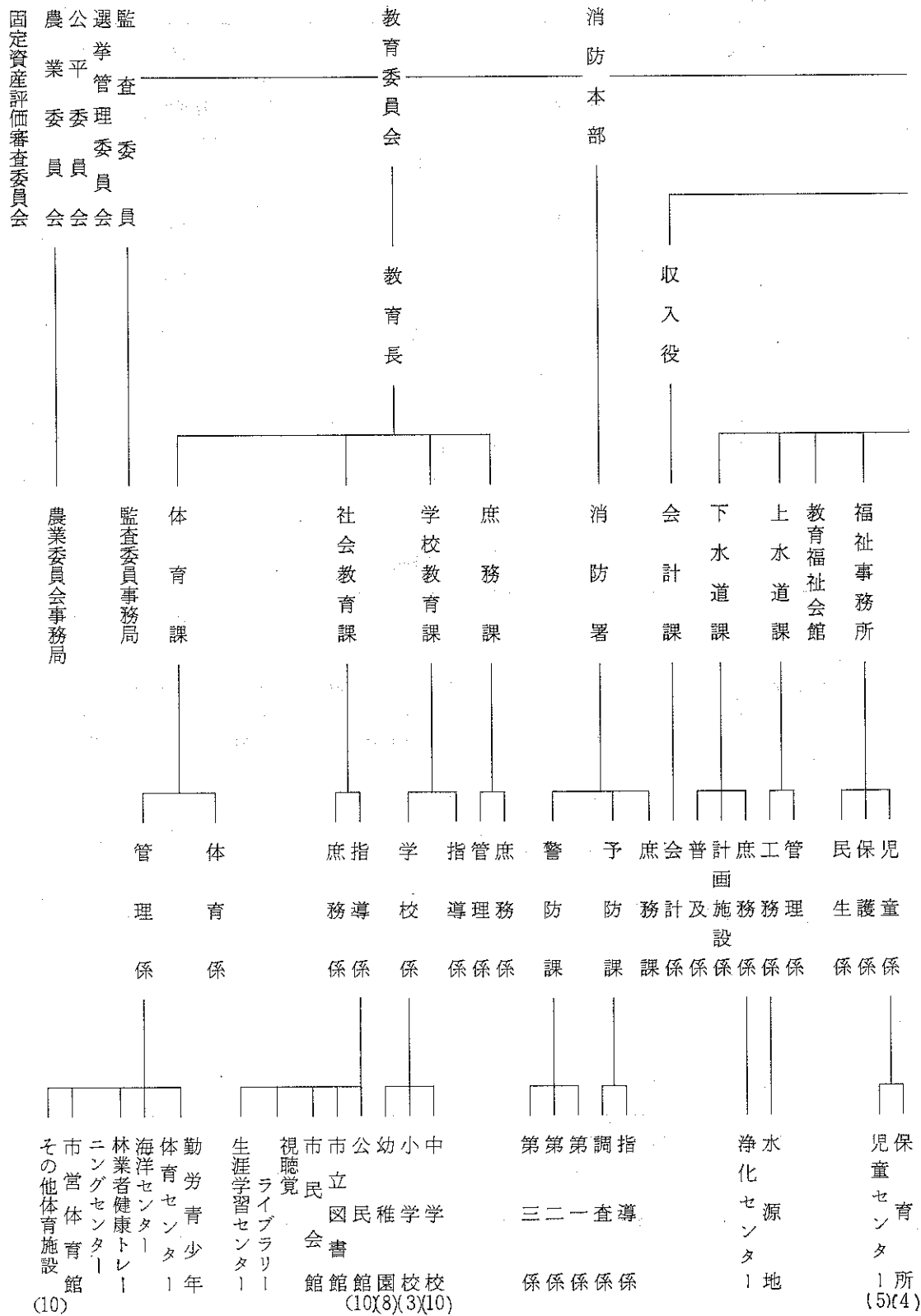
平成元年5月1日現在（単位：人）

区 分	職 員 数			一般行政職員		技能労務職員		その他の職員	
	計	男	女	男	女	男	女	男	女
総 数	363	227	136	171	44	23	33	33	59
市長の事務部局	237	152	85	139	36	13	8	—	41
議会の事務部局	4	3	1	3	1	—	—	—	—
監査委員の事務部局	2	1	1	1	1	—	—	—	—
教育委員会の事務部局	87	38	49	28	6	10	25	—	18
消防長の事務部局	33	33	—	—	—	—	—	33	—

資料：秘書広報課

保母35人、教諭18人、保健婦3人、看護婦3人、消防33人はその他の職員に含む。

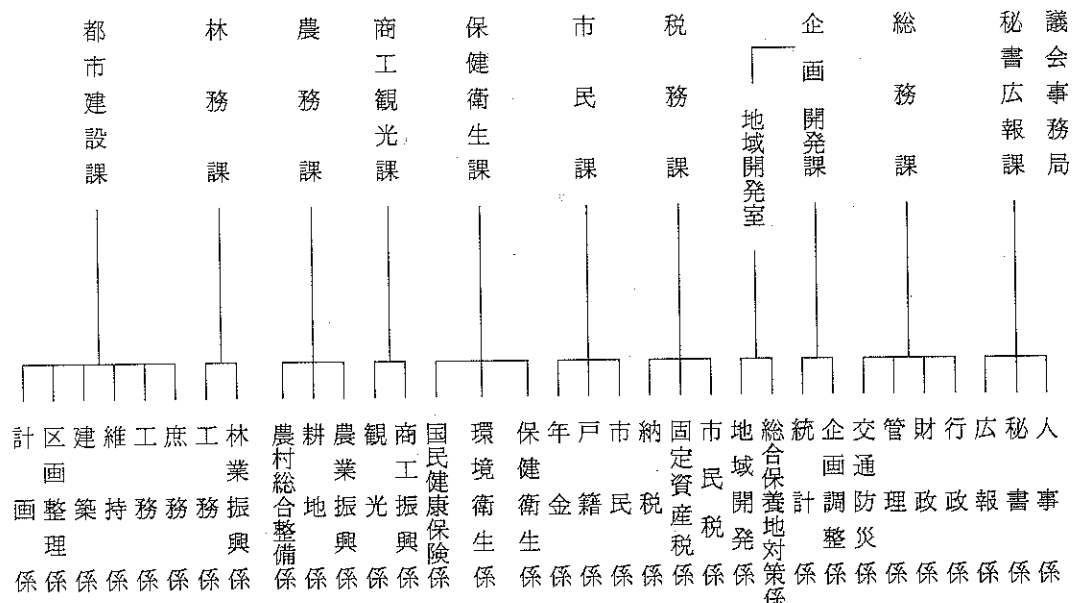
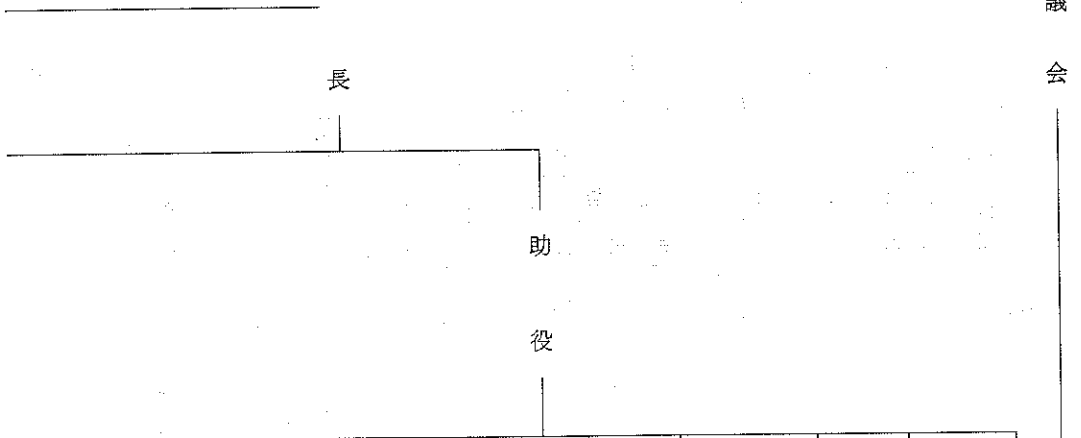
27. 勝山市行政機構図



市 議 会

市 長

助 役



- 克雪管理センター
- 東山いこいの森
- 遅羽農村環境改善センター
- 雁が原青少年旅行村
- 勤労婦人センター
- 鹿谷診療所
- 火葬場
- グリーンヒル上野クリンセンター

28. 最近の選挙投票状況

施行年月日	種 別	当 日 有 権 者 数 (人)		
		計	男	女
昭和49. 9. 22	勝山市長・市議会議員補欠選挙	22,045	10,352	11,693
昭和50. 4. 13	福井県知事・県議会議員選挙	22,163	10,406	11,757
昭和50. 8. 10	勝山市議会議員選挙	22,067	10,378	11,689
昭和51. 12. 5	衆議院議員総選挙	22,368	10,583	11,785
昭和52. 7. 10	参議院議員通常選挙	22,333	10,585	11,748
昭和54. 4. 8	福井県知事・県議会議員選挙	22,461	10,706	11,755
昭和54. 8. 5	勝山市議会議員選挙	22,447	10,732	11,715
昭和54. 10. 7	衆議院議員総選挙	22,546	10,782	11,764
昭和55. 6. 22	衆議院議員総選挙・参議院議員通常選挙	22,610	10,825	11,785
昭和55. 11. 30	勝山市長選挙	22,506	10,774	11,732
昭和58. 4. 10	福井県知事・県議会議員選挙	22,561	10,784	11,777
昭和58. 6. 26	参議院議員通常選挙	22,655	10,821	11,834
昭和58. 8. 7	勝山市議会議員選挙	22,561	10,780	11,781
昭和58. 12. 18	衆議院議員総選挙	22,694	10,839	11,855
昭和59. 11. 25	勝山市長選挙	22,581	10,794	11,787
昭和61. 7. 6	衆議院議員総選挙・参議院議員通常選挙	22,696	10,819	11,877
昭和62. 4. 12	福井県知事・県議会議員選挙	22,677	10,786	11,891
昭和62. 8. 2	勝山市議会議員選挙	22,594	10,737	11,857
昭和63. 11. 27	勝山市長・市議会議員補欠選挙	22,626	10,758	11,868

29. 地区別基本選挙人名簿登録者数

登 録 者 数	計	総 計	勝 山	猪 野 瀬	平 泉 寺	村 岡
		男	女	男	女	男
	計	22,774	9,610	1,224	1,155	3,305
	男	10,831	4,543	576	552	1,579
	女	11,943	5,067	648	603	1,726

※猪野瀬には岡横江を含みます。

(単位：人、%)

当日投票者数 (人)			投票率 (%)		
計	男	女	計	男	女
19,793	9,201	10,592	89.78	88.88	90.58
9,928	4,772	5,156	44.80	45.80	43.85
20,562	9,508	11,054	93.18	91.62	94.57
19,619	9,290	10,329	87.71	87.78	87.65
18,598	8,839	9,759	83.28	83.50	83.07
知事 16,585	7,962	8,623	73.84	74.37	73.36
県議 16,583	7,962	8,621	73.83	74.37	73.34
20,733	9,825	10,908	92.36	91.55	93.11
18,255	8,705	9,550	80.97	80.74	81.18
衆 19,946	9,570	10,376	88.22	88.41	88.04
参 19,944	9,569	10,375	88.21	88.40	88.04
13,208	6,286	6,922	58.69	58.34	59.00
16,433	7,926	8,507	72.84	73.50	72.23
16,246	7,820	8,426	71.71	72.27	71.20
20,809	9,865	10,944	92.23	91.51	92.90
18,604	8,925	9,679	81.98	82.34	81.64
20,377	9,620	10,757	90.24	89.12	91.26
衆 19,258	9,210	10,048	84.85	85.13	84.60
参 19,251	9,208	10,043	84.82	85.11	84.56
知事 19,285	9,121	10,164	84.56	85.48	85.04
県議 19,287	9,121	10,166	84.56	85.49	85.05
20,941	9,862	11,079	92.68	91.85	93.44
市長 16,724	7,916	8,808	73.91	73.58	74.22
市議補 16,715	7,908	8,807	73.88	73.51	74.21

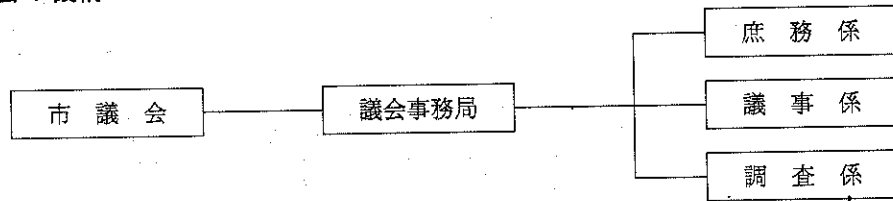
資料：選挙管理委員会

昭和63年9月2日現在 (単位：人)

	北 谷	野 向	荒 土	北 郷	鹿 谷	遅 羽
	341	818	1,793	1,782	1,902	844
	155	391	866	859	907	403
	186	427	927	923	995	441

資料：選挙管理委員会

### 30. 市議会の機構



### 31. 議会活動状況

#### (1) 本会議の状況

昭和63年1月～12月

区 分	回 数	会 期 日 数	本 会 議 日 数
定 例 会	4	45	16
臨 時 会	2	2	2

資料：議会事務局

#### (2) 委員会の状況

昭和63年1月～12月

委員会名	常 任 委 員 会				特 別 委 員 会					
	総 務	建 設	産 業 経 済	教 育 民 生	決 算	全 員 審 査	下 水 道	地 域 産 業 振 興 対 策	道 路 交 通 対 策	
開 い た 日 数	59	5	6	4	5	10	7	4	5	—
	60	4	4	4	6	10	10	6	4	1
	61	4	4	4	4	10	13	4	4	5
	62	5	7	4	5	7	11	3	4	7
	63	4	4	4	5	8	8	5	6	6

資料：議会事務局

#### (3) 委員協議会等の状況

昭和63年1月～12月

年 次	区 分	総 務	建 設	産 業 経 済	教 育 民 生	全 員 協 議 会	議 会 運 営
	開 い た 日 数	59	1	—	2	3	11
60		3	—	1	4	17	7
61		3	1	1	3	16	9
62		2	—	1	2	14	5
63		1	—	—	1	13	7

資料：議会事務局



## (4) 付議事件処理状況

昭和63年1月～12月

事件数	処理状況	件数	可決 (同意)	否決	修正 議決	認定	承認	継 続 審 査	審 未 了	議 了	撤 回
市長 提出	条例案	24	24								
	予算案	15	15								
	決算	2				1		1			
	契約	3	3								
	同意案	4	4								
	専決承認案	4					4				
	諮問										
	その他	8	8								
議員 提出	条例案										
	会議・規則案										
	意見書案	5	5								
	決議案	1	1								
選挙											
推せん	1	1									
常任委員改選											
決定	資格										
	懲罰										

資料：議会事務局

## 32. 請願陳情処理状況

昭和63年1月～12月

年次	審 議 結 果					
	件数	採 択	不 採 択	審 議 未 了	撤 回	継 続 審 査
59	99	63	34	—	—	2
60	33	21	1	1	1	3
61	31	22	1	3	1	4
62	27	17	—	3	—	7
63	31	21	—	—	—	10

資料：議会事務局

### 33. 歴代の市議会議長と副議長

議 長			副 議 長		
順 位	氏 名	就任年月日	順 位	氏 名	就任年月日
1	山 岸 太之助	昭和29. 9. 13	1	沢田治郎右衛門	昭和29. 9. 13
2	〃	30. 9. 2	2	前 川 俣 吉	30. 9. 2
3	中 村 精	34. 4. 9	3	松 山 吉 一	34. 9. 1
4	〃	34. 9. 1	4	田 中 奥兵衛	35. 9. 6
5	平 井 彦五郎	35. 9. 6	5	小 林 清 栄	38. 9. 2
6	松 井 伝兵衛	38. 9. 2	6	島 田 實	39. 12. 4
7	田 中 奥兵衛	39. 12. 4	7	埴 山 長右衛門	41. 1. 19
8	河 合 捨 治	41. 1. 19	8	四 谷 与 一	42. 3. 18
9	松 井 伝兵衛	42. 3. 18	9	島 田 慶 雄	42. 9. 4
10	四 谷 与 一	42. 9. 4	10	小 林 廣	44. 12. 15
11	石 田 己代治	46. 9. 2	11	石 倉 清 治	46. 9. 2
12	島 田 實 也	50. 9. 4	12	今 井 三右衛門	48. 9. 29
13	今 井 三右衛門	54. 9. 7	13	西 出 巖	50. 9. 4
14	西 出 巖	58. 9. 5	14	武 内 盛 直	54. 9. 7
15	水 上 晟	60. 9. 20	15	水 上 晟	58. 9. 5
16	西 出 巖	62. 9. 10	16	横 山 定 衛	60. 9. 20
			17	畔 川 利 通	61. 12. 22
			18	川 村 音 一	62. 9. 10

### 34. 市議会議員

(平成元年9月16日選任)

議席番号	氏 名	所属常任委員会	議席番号	氏 名	所属常任委員会
1	蒲 生 ひさ子	教 育 民 生	12	川 村 音 一	建 設
2	岩 見 寿 信	○総 務	13	辻 一 敏	◎総 務
3	北 山 謙 治	○産 業 経 済	14	横 山 定 衛	○建 設
4	野 尻 佐太郎	○教 育 民 生	15	乾 吉 一	建 設
5	嶋 田 政 憲	◎建 設	16	廣 田 与三次郎	教 育 民 生
6	佐々木 隆 也	産 業 経 済	17	斎 藤 貞 夫	建 設
7	竹 内 久 三	教 育 民 生	18	畔 川 利 通	総 務
8	近 藤 栄 治	産 業 経 済	19	藤 田 直 治	総 務
9	上 山 留 治	◎教 育 民 生	20	水 上 晟	総 務
10	上 山 弥 栄	総 務	21	武 内 盛 直	◎産 業 経 済
11	和 田 雅 弘	教 育 民 生	22	西 出 巖	産 業 経 済

(注) ◎印 委員長 ○印 副委員長

# 財 政

## 35. 平成元年度一般会計予算

(単位：千円)

歳 入		歳 出	
科 目	予 算 額	科 目	予 算 額
市 税	3,220,740	議 会 費	150,394
地 方 譲 与 税	235,356	総 務 費	1,251,940
自動車取得税交付金	93,000	民 生 費	1,448,847
地 方 交 付 税	1,554,000	衛 生 費	594,168
交通安全対策特別交付金	8,660	労 働 費	197,837
分担金及び負担金	193,178	農 林 水 産 業 費	988,319
使用料及び手数料	154,161	商 工 費	784,405
国 庫 支 出 金	864,143	土 木 費	1,530,894
県 支 出 金	614,001	消 防 費	248,160
財 産 収 入	90,245	教 育 費	1,292,768
寄 附 金	6,835	災 害 復 旧 費	1,842
繰 入 金	559,046	公 債 費	628,429
繰 越 金	5,000	諸 支 出 費	50,000
諸 収 入	916,938	予 備 費	5,000
市 債	635,700		
利子割交付金	22,000		
歳 入 合 計	9,173,003	歳 出 合 計	9,173,003

資料：総務課

## 36. 昭和63年度一般会計歳入歳出決算

(単位：千円)

科 目	歳 入		
	現計予算額	収入済額	執行率%
市 税	3,845,133	3,904,964	101.6
地 方 譲 与 税	98,000	97,433	99.4
自動車取得税交付金	105,000	110,181	104.9
地 方 交 付 税	2,506,298	2,506,298	100.0
交通安全対策特別交付金	8,660	6,751	78.0
分担金及び負担金	196,154	198,381	101.1
使用料及び手数料	148,943	153,565	103.1
国 庫 支 出 金	811,738	790,756	97.4
県 支 出 金	571,233	565,143	98.9
財 産 収 入	21,673	28,876	133.2
寄 附 金	113,238	112,558	99.4
繰 入 金	222,681	222,681	100.0
繰 越 金	166,585	166,586	100.0
諸 収 入	1,024,838	945,275	92.2
市 債	660,800	648,600	98.2
利子割交付金	22,000	23,956	108.9
歳 入 合 計	10,522,974	10,482,004	99.6

## 37. 平成元年度特別会計予算

(単位：千円)

会 計 別	予 算 額
市有林造成事業会計	45,113
育英資金会計	34,988
国民健康保険事業会計	1,330,565
同 鹿谷直診	17,130
老人保健会計	1,751,777
土地区画整理事業会計	147,501
下水道事業会計	1,342,851
簡易水道事業会計	252,579
水道事業会計(企業)	378,688

資料：総務課

(単位：千円)

歳			出		
科	目	現計予算額	支出済額	執行率%	
議	会費	144,165	142,000	98.5	
総	務費	2,072,091	2,056,199	99.2	
民	生費	1,414,438	1,395,583	98.7	
衛	生費	1,180,942	1,169,713	99.0	
労	働費	197,880	195,969	99.0	
農	林水産業費	893,451	888,791	99.5	
商	工費	1,027,596	990,902	96.4	
土	木費	1,469,191	1,399,207	95.2	
消	防費	265,013	262,862	99.2	
教	育費	1,195,652	1,180,051	98.7	
災	害復旧費	13,782	13,765	99.9	
公	債費	597,155	590,690	98.9	
諸	支出金	50,000	0	0.0	
予	備費	1,618	0	0.0	
歳出合計		10,522,974	10,285,732	97.7	

資料：総務課

## 38. 昭和63年度特別会計決算

(単位：千円)

会計別	歳入	歳出
特別会計		
市有林造成事業	39,877	39,877
育英資金	31,353	31,266
土地区画整理事業	25,367	57,933
国民健康保険	1,320,708	1,188,192
同鹿谷直診	20,811	20,811
老人保健	1,504,957	1,490,517
簡易水道事業	190,061	188,535
下水道事業	914,845	997,827
公営企業会計		
水道事業(収益の収支)	261,199	211,220
資本の収支	93,875	140,868

資料：総務課

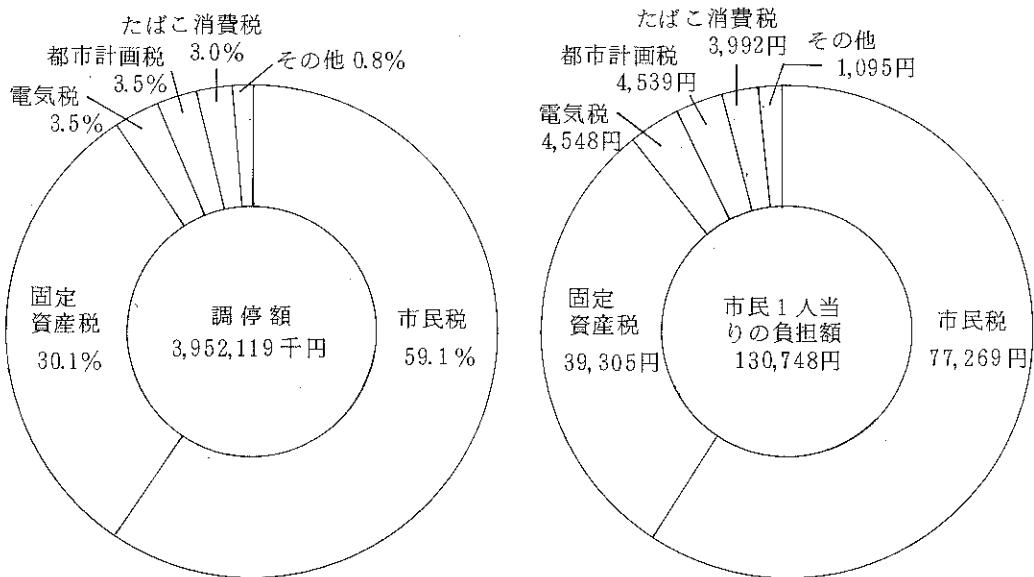
39. 昭和63年度市税収入及び市税負担状況

(単位：円、千円、%)

区 分 科 目	予 算 額 千 円	調 停 額 千 円	収 入 済 額 千 円	徴 収 率 %	市 民 1 人 当 り 負 担 額 円	1 世 帯 当 り 負 担 額 円
市 税〔総額〕	3,845,133	3,952,119	3,904,964	98.8	130,748	514,130
市 民 税	2,272,341	2,335,620	2,320,100	99.3	77,269	303,840
固 定 資 産 税	1,150,972	1,188,065	1,160,596	97.7	39,305	154,555
軽 自 動 車 税	31,183	31,668	31,264	98.7	1,048	4,120
た ば こ 消 費 税	121,587	120,658	120,658	100.0	3,992	15,696
電 気 税	136,277	137,477	137,477	100.0	4,548	17,884
都 市 計 画 税	131,727	137,214	133,491	97.3	4,539	17,850
特 別 土 地 保 有 税	46	84	45	54.0	3	11
入 湯 税	1,000	1,333	13,333	100.0	44	173

資料：税務課

40. 昭和63年度市税収入割合の状況



## 41. 市税の推移

(単位：円、千円)

年 度	市税調停総額 (千円)	市民1人当り負担額 (円)	1世帯当り負担額 (円)
59	2,133,622	70,040	274,739
60	2,230,263	73,325	289,306
61	2,386,695	77,151	310,767
62	2,551,568	82,450	330,600
63	3,952,119	130,748	514,130

資料：税務課

## 42. 市有財産の状況

(昭和63年度)

分 類	土 地	建 物	分 類	土 地
教 育 施 設	138,060㎡	70,445㎡	山 林	10,624,054㎡
福 祉 施 設	9,742	9,292	砂 防 地	422,333
衛 生 施 設	55,702	12,333	保 安 林	6,568,798
商 工 施 設	—	1,125	基 金	現 金 1,778,569円
土 木 施 設	111,778	8,614		土 地 5,049㎡
市 役 所 其 他	10,592	9,600	其 他	2,255
普 通 財 産	87,048	—	有 価 証 券	58,470円
			出 資 金	79,527円
			債 券	177,528円

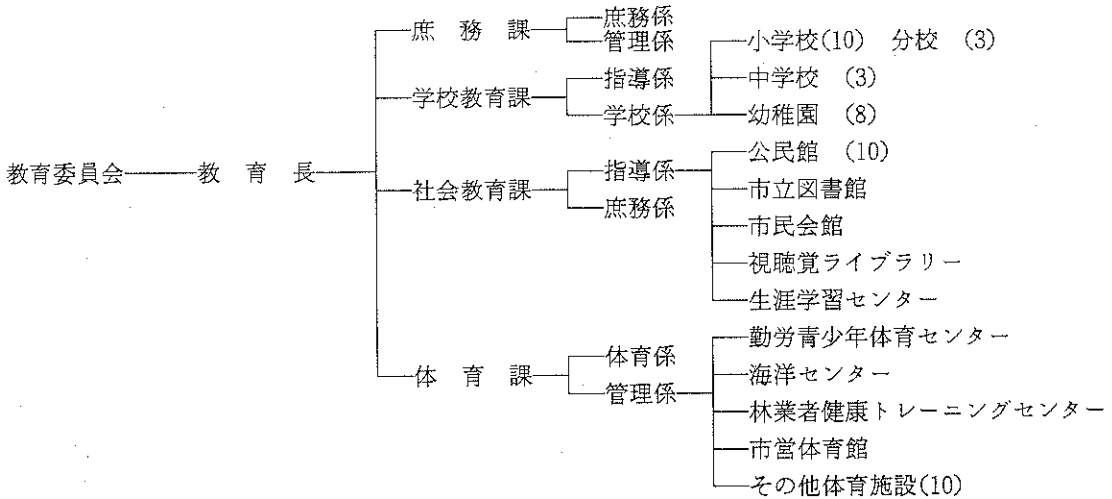
資料：総務課

# 教育文化

## 43. 教育委員

委員	長	大	六	繁	二
委員長職務代理者		山	内	勘	治
委員		深	谷	桂	一
委員		田	中	繁	康
教育長		久	保	英	一

## 44. 教育委員会事務局機構



## 45. 学校別児童生徒数

各年5月1日現在(単位:人)

校別 年次	小 学 校											中 学 校			
	平泉寺	成南	成西	村岡	北谷	野向	荒土	北郷	鹿谷	三室	合 計	南部	中部	北部	合 計
60	109	653	646	456	13	112	224	220	194	96	2,723	477	599	339	1,415
61	116	635	606	437	13	121	224	211	186	94	2,643	490	643	337	1,460
62	114	603	569	435	13	112	210	209	184	91	2,540	503	654	337	1,494
63	126	584	520	411	14	107	205	186	179	93	2,425	452	649	333	1,434
平成元年	124	591	488	417	12	102	200	190	176	86	2,386	441	613	315	1,369

資料:学校教育課

平成元年5月1日(単位:人)

校別 年次	小 学 校											中 学 校			
	平泉寺	成南	成西	村岡	北谷	野向	荒土	北郷	鹿谷	三室	合 計	南部	中部	北部	合 計
男	60	293	249	215	8	49	94	96	92	50	1,207	235	317	164	716
女	64	298	239	202	4	53	106	94	84	36	1,179	206	296	151	653
計	124	591	488	417	12	102	200	190	176	86	2,386	441	613	315	1,369

資料:学校教育課



46. 中学校卒業生状況

各年3月卒業生（単位：人）

年次	学校名	勝山南部中		勝山中部中		勝山北部中		合計	
		男	女	男	女	男	女	男	女
60		71	61	95	88	41	47	207	196
61		75	70	96	87	66	43	237	200
62		81	65	93	103	45	60	219	228
63		96	92	109	111	67	54	272	257
元		82	68	120	102	51	57	258	227

資料：学校教育課

平成元年3月卒業生（単位：人）

種別	学校名	勝山南部中		勝山中部中		勝山北部中		合計	
		男	女	男	女	男	女	男	女
卒業生		82	68	120	102	51	57	253	227
内訳	就職者	2	—	2	1	—	—	4	1
	定時制進学者	7	4	8	10	6	5	21	19
	進学者	73	64	110	91	45	52	228	207

資料：学校教育課

47. 学校（教職員・生徒児童数）

平成元年5月1日（単位：人）

種別	学校数	教職員			児童生徒数		
		本務	養育 専任・学 務	合計	男	女	合計
小学校	13	133	19	152	1,207	1,179	2,386
中学校	3	71	6	77	716	653	1,369
高等学校	2	105	15	120	618	863	1,481
幼稚園	7	17	—	17	173	168	341

（注）高等学校の生徒数は定時制を含む。

資料：学校教育課・各高等学校

48. 高等学校卒業生状況

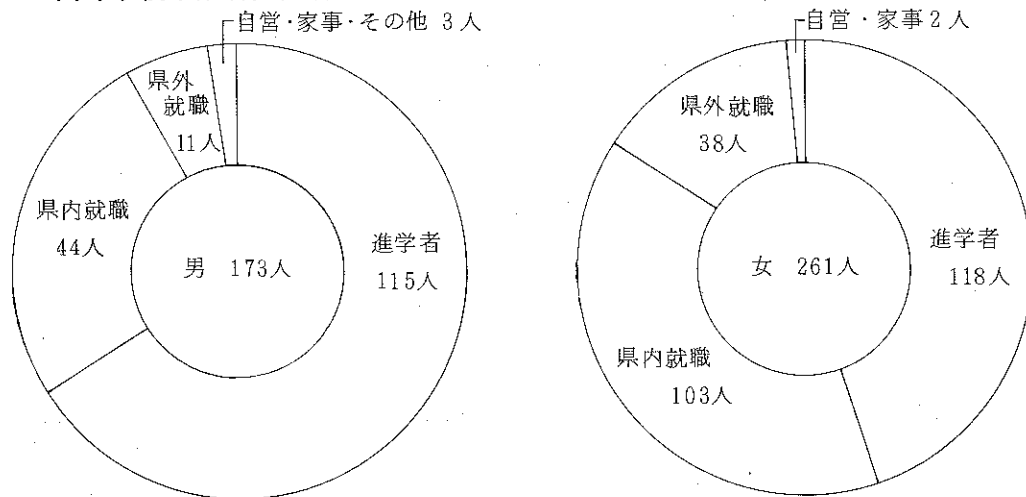
平成元年3月卒業生（単位：人）

種別	勝山高		精華高		計	
	男	女	男	女	男	女
卒業生	147	161	26	100	173	261
県内就職	28	39	16	64	44	103
県外就職	8	22	3	16	11	38
進学者	108	99	7	19	115	118
自営・家事	2	1	0	1	2	2
その他	1	0	0	0	1	0

（定時制を含む）

資料：大野公共職業安定所勝山出張所

49. 高等学校卒業生男女別進路比較表



50. 幼稚園の幼児数・教職員数等

各年5月1日現在（単位：人）

年次	幼稚園数	学級数	幼児数			教員数（本務者）			職員数 （本務者）	教員1人 あたり 幼児数
			総数	男	女	総数	男	女		
59	8	21	473	234	239	23	—	23	6	20.5
60	8	20	444	229	215	20	—	20	7	22.2
61	8	19	398	189	209	19	—	19	6	20.9
62	8	18	366	172	194	18	—	18	6	20.3
63	8	17	345	171	174	17	—	17	6	20.3
元	7	17	341	173	168	17	—	17	6	20.1

資料：学校教育課

## 51. 幼稚園年齢別幼児数

平成元年5月1日現在（単位：人）

区 分	総 数	市 立	
		4 才	5 才
総 数	341	158	183
男	173	78	95
女	168	80	88

資料：学校教育課

## 52. 公民館

各年4月1日現在

## 市立図書館

各年4月1日現在

年 次	館 数	職員数	嘱 託
60	10	15	8
61	10	16	7
62	10	16	7
63	10	16	7
元	10	14	8

資料：社会教育課

年 次	蔵 書 数	県立図書館勝山配本所蔵書数 (左の内)
60	18,253	1,985
61	18,845	1,528
62	18,100	—
63	18,897	—
元	19,124	—

資料：市立図書館

## 53. 教養娯楽と世帯

各年4月1日現在

年 次	区 分	普通テレビ契約数	カラーテレビ契約数	合 計
60	テレビ契約数	543	7,060	7,603
	普 及 率	7.1 %	91.7 %	98.8 %
61	テレビ契約数	517	7,082	7,599
	普 及 率	6.7 %	91.7 %	98.3 %
62	テレビ契約数	493	7,110	7,603
	普 及 率	6.4 %	92.5 %	98.9 %
63	テレビ契約数	374	7,274	7,648
	普 及 率	4.8 %	94.2 %	99.1 %
元	テレビ契約数	342	7,326	7,668
	普 及 率	4.4 %	94.9 %	99.3 %

資料：NHK福井放送局

54. 勝山市の文化財

区分	No.	分類号	種別	名称	指定番号
国指定	1	記念物	史跡	白山平泉寺城跡	
	2	"	名勝	旧玄成院庭園	
	3	"	天然記念物	あられがこ棲息地	
県指定	1	記念物	遺跡	三室遺跡（縄文時代）	
	2	有形文化財	彫刻	阿弥陀如来坐像	
	3	"	"	地藏菩薩立像	
	4	"	建造物	木下家住宅	258
市指定	1	有形文化財	建造物	旧成器堂講堂（1棟）	1
	2	"	"	旧成器堂門（1棟）	11
	3	"	"	旧成器堂土蔵（1棟）	12
	4	"	"	旧成器堂演武寮（1棟）	13
	5	"	"	旧備荒倉（1棟）	14
	6	"	絵画	平泉寺の絵馬（16枚）	35
	7	"	彫刻	石像不動明王坐像 壱軀	16
	8	"	"	不造聖観音菩薩立像 壱軀	52
	9	"	工芸品	毘沙門の金燈籠	24
	10	"	古文書	斉藤基右衛門家文書 1括	34
	11	"	"	小笠原一玄書状 1通	45
	12	"	"	小笠原貞信・信辰寄進状 各1通	50
	13	"	考古資料	御物石器 1個	19
	14	"	"	押型文尖底深鉢型土器 1個	36
	15	"	"	深鉢型土器 1個	37
	16	"	歴史資料	備荒倉扁額（1面）	15
				備荒倉扁額（1面）	
	17	"	"	小笠原礼法版木	29
	18	"	"	勝山製糸工場扁額（1枚）	31
	19	"	"	成器堂扁額（1枚）	32
	20	"	"	新建成器堂記扁額（1枚）	33
	21	"	"	比良野帰雲坊の蔵書と遺品	51
22	"	書跡	連歌懐紙 料紙4枚	44	

指定年月日	所在地	管理者	備考
S10. 8. 27	平泉寺町平泉寺	平泉寺白山神社	
S 5. 10. 3	" (平泉寺白山神社)	平泉 洸	
S10. 6. 7	九頭竜川(勝山市)		
S28. 3. 19	遅羽町崎崎	勝山市	
S52. 6. 17	平泉寺町平泉寺(顯海寺)	荻原 観 順	
"	"	"	
S62. 3. 24	北郷町伊知地5の3	木下 泰 男	
S41. 10. 26	元町1丁目19の24	天立 満	
S47. 4. 21	郡町2丁目5の20	今井 三右衛門	
"	"	"	
"	荒土町布市	布市区長	
"	平泉寺町平泉寺 115の1	梅田 治右衛門	
S54. 4. 5	平泉寺町平泉寺56-63(平泉寺白山神社)	平泉 洸	
S47. 4. 21	北谷町谷 168字大西谷7	谷 区 長	8月11日
S63. 2. 10	平泉寺町平泉寺64の57	乾 與 兵 衛	7月18日
S50. 10. 15	本町2丁目96字20(毘沙門境内)	毘沙門祭礼委員会	
S54. 4. 5	北谷町河合20の21	斉藤 甚治郎	
S60. 5. 7	元町1丁目10の37	松井 つね子	
"	元町2丁目1の13	国泰寺住職・乾 隆俊	
S47. 4. 21	北郷町伊知地5の3	木下 泰 男	
S54. 4. 5	元町1丁目5の16	勝山市教育委員会	
"	"	"	
S47. 4. 21	村岡町滝波45の3	笠川 馨	
"	平泉寺町平泉寺 115の1	梅田 治右衛門	
S50. 10. 15	栄町3丁目1の19	松田 裕 志	
S54. 4. 5	元町1丁目9の5	久保 與三治	
"	元町3丁目10の38	成器南小学校長	
"	昭和町1丁目6の81	成器西小学校長	
S60. 5. 7	野向町竜谷51の24	比良野 八郎右衛門	
"	元町1丁目10の37	松井 つね子	

区分	No.	分類号	種別	名称	指定番号	
市	23	有形文化財	書跡	藩侯藩士等書跡屏風 1曲	47	
	24	"	"	小笠原貞信法然草残簡 1面	48	
	25	"	"	小笠原長教勝山十二景木額 1面	49	
	26	"	書面	歴代藩侯書面一卷	46	
	27	民俗文化財	無形	長柄節	6	
	28	"	"	勝山左義長	7	
	29	"	"	滝波のお面さん祭り	8	
	30	"	"	谷のお面さん祭り	9	
	31	"	"	観音さまのおすすめ	10	
	32	"	"	走りやんこ	40	
	33	"	有形	無尽(ムジン)さん 一基	20	
	34	"	"	いざり機 1台、バツタン機 1台	25	
	35	"	"	糸繰り機 1台	53	
	指	36	"	"	機業製品	(1) 絹紋倫子織物 1点
(2) KKクレープ						
(3) 人絹生機織物見本帳5種1冊						
(4) 絹紬紋付羽織 男物1着						
(5) " 袷着物(上羽織) 1着						
(6) " (八掛づき) 1着						
(7) 絹金紗長襦袢						
(8) 絹柄織茶羽織						
定	37	記念物	旧跡	渡船場	(1) 小舟渡	3
				(2) 比島の渡		
				(3) 鶺鴒の島渡		
				(4) 筥の渡		
	38	"	史跡	泰燈母の墓所、石塔五基	17	
	39	"	"	柴田監物墓 一基	18	
40	"	"	勝山藩主小笠原家廟所	26		
41	"	"	平泉寺墓地	27		
42	"	"	谷の石畳道	30		

指定年月日	所在地	管理者	備考
S60. 5. 7	元町1丁目10の37	松井 つね子	
"	沢町1丁目2の3	開善寺住職・田崎 儀山	
"	"	"	
"	元町1丁目10の37	松井 つね子	
S44. 8. 20		長柄節保存会	
"	市内13区	各区長	2月最終 土・日曜日
"	村岡町滝波(白山神社)	滝波 区長	2月11日
"	北谷町谷	谷 区長	2月16日
"	遅羽町北山	北山 区長	2月20日
S56. 4. 7	元町1丁目1の1	市消防団長	4月13日
S47. 4. 21	野向町北野津又 142字大宮1の1	松井 治	
S50. 10. 15	元町1丁目9の11	ケイテ-株式会社	
S63. 2. 10	本町2丁目4の9	松文産業株式会社	
S56. 4. 7	昭和町1丁目10の18	ケイテ-株式会社	
"	"	"	
"	"	"	
"	栄町3丁目4の5	織田 源	
"	元町1丁目5の23	森下 いね	
"	旭町2丁目1の16	橋 林家	
"	"	"	
"	旭町1丁目3の7	鳥山 トミ子	
S41. 10. 26	北郷町森川地籍	勝山 市	
	遅羽町比島～村岡町滝波地籍	"	
	遅羽町比島～本町地籍	"	
	平泉寺町大渡～遅羽町下荒井地籍	"	
S47. 4. 21	下毛屋8字3番	下毛屋 区長	4月5日
"	北谷町河合	山田 幸昭	8月15日
S50. 10. 15	沢町1丁目2の3(開善寺境内)	田崎 儀山	6月17日
"	平泉寺町平泉寺 157字向三味9	平泉寺 区長	
"	北谷町 市道北谷7号線内	勝山 市	

区 分	No.	分 類 号	種 別	名 称	指定番号
市 指 定	43	記 念 物	史 跡	紅梅塚・桜塚	28
	44	"	"	伊知地古戦場	41
	45	"	名 勝	竜谷公園	39
	46	"	天然記念物	西光寺の大杉 1本	4
	47	"	"	岩屋の大杉 1本	5
	48	"	"	松ヶ崎の大榎 1本	21
	49	"	"	法恩寺のねまり杉 1本	22
	50	"	"	薬師の大いちょう 1本	38
	51	"	"	化石トリゴニオイデス等包含層	43
	52	"	"	片瀬の大杉 1本	54
	53	"	"	伊良神社のケヤキの群生 12本	55
	54	"	"	中尾の大杉 1本	56



指定年月日	所在地	管理者	備考
S50. 10. 15	野向町竜谷65の10	竜谷区長	
S56. 4. 7	畑ヶ塚 伊知地43 北郷町 鷲ヶ岳山頂 伊知地93	伊知地区長	畑ヶ塚 10月25日
S54. 4. 5	野向町竜谷48の20・21・45・46・47	竜谷区長	
S41. 10. 26	鹿谷町西光寺18の1（白山神社）	西光寺区長	
"	北郷町岩屋（岩屋観音堂境内）	岩屋観音奉賛会	
S50. 10. 15	荒土町松ヶ崎小字門川7の13	渡宗雄	
"	勝山市 170字奥山1の38	勝山市	
S54. 4. 5	野向町薬師神谷48の1（白山神社）	薬師神谷区長	
S57. 7. 5	北谷町杉山川中野俣52字～杉山13字	安岡伝太郎ほか	
S63. 2. 10	片瀬17の6	片瀬区長	
"	北谷町谷87の2	谷区長	
"	北谷町中尾28の1	中尾区長	

資料：社会教育課

