

養殖イワナいよいよ初出荷

木根橋イワナ生産組合

北谷町木根橋地区で、イワナの養殖事業を手がけてきた木根橋イワナ生産組合（丸山幸男組合長ら五人）は、今年ようやくイワナの初出荷にこぎつきました。

丸山幸男さんらは、過疎地で生計を維持し、定住をはかるため、昭和五十五年農村地域定住促進対策事業により国や県の補助を受けて、総事業費五百三十万円で、イワナ養殖事業に取り組みました。

滝波川をはさんだ木根橋地区の対岸にある田んぼを整地し、深さ一・二メートル、広さ七十平方メートルの八角の養殖池を五つつくりました。

そこへ、豊富なわき水を流し込み、昨年体長三センチ、約二

グラムぐらいの稚魚約九千匹を買い入れ育ててきました。

えさは、細かいアマゴ用のえさで、毎日組合員が交代で与えてきましたが、手さぐりの苦勞が実り、体長二十センチから二十五センチに育ちました。

このなかから選別し、生きたまま約二百キロを勝山市内の川魚料理専門店やレストランへ出

荷しました。

丸山さんは、「今年は雪も少なくて順調に育ったが、これでどうやら採算のめどもついたので、六月ごろには約一万匹を買い入れ育てたい」と張り切っています。

また、丸山さんらは、イワナを養殖して、出荷するだけでなく、東山いこいの森近くの国道一五七号線沿いで、自分たちの育てたイワナを食べてもらおうと、イワナ茶屋を経営しています。



▲初出荷に張り切る丸山幸男組合長

寝たきりのおとしよりに 入浴のサービスをします

ご希望の方は市福祉事務所へ

市では、今年も寝たきりのおとしよりに対して入浴のプレゼントを行います。

ご希望の方は市福祉事務所民生係へお申し込みください。

◎対象者
勝山市に住んでいる六十五歳以上のおとしよりで、三カ月以上寝たきりの、自宅において入浴できない事情のある人。

◎申し込み方法
民生委員の証明書をつけた登録申請書とともに入浴申込書を提出してください。

入浴を希望するおとしよりの健康状態については、かかりつけの医師とじゅうぶん相談してください。

◎実施方法
(1)毎月第一・第三木曜日に行い

ます。次の入浴日は、五月六日㈫です。

(2)大野和光園で入浴しますが、自宅から大野和光園までの送り迎えは、リフトバスで行います。

(3)リフトバスでの送り迎えおよび入浴については、そのおとしよりの家族が一人付き添っていただきます。そのほかには、市の看護婦と職員、大野和光園の職員が協力します。

◎くわしくは
くわしいことは、市福祉事務所民生係（教育福祉会館内、☎八一一一―内線三八五・三八六番）へお問い合わせください。

勝山市と勝山商工会議所 市内就職新卒者を激励

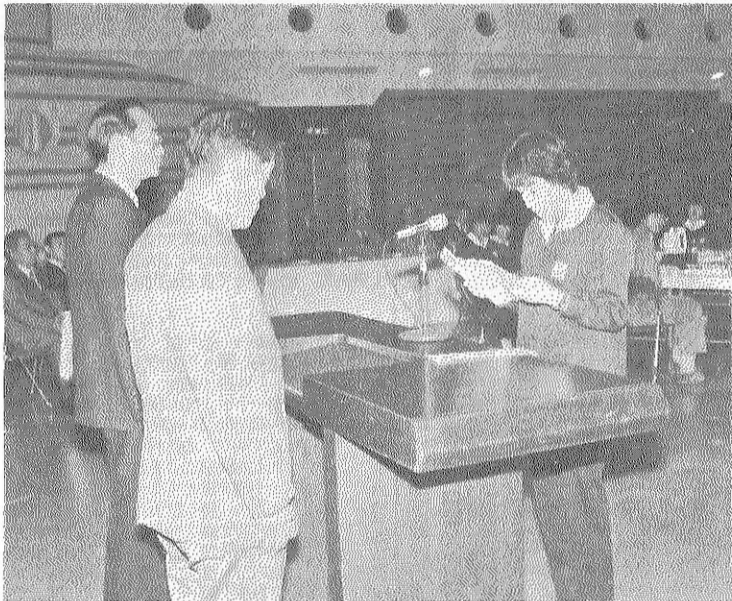
昭和五十七年度の新卒就職者の激励会が、このほど、市民会館ホールで行われました。

勝山市と勝山商工会議所が主催したもので、市内の企業に就職した新卒者約五十人が集まりました。

池田市長は「健康管理に気を付け、職場での人間関係をよくして、各職場でベストを尽くしてもらいたい」と述べ、小泉商工会議所会頭は「姿勢をよくする、あいさつを交わす、返事ははっきりする」など、新しく職場に勤める者の心構えを述べ、激励しました。

新就職者のみなさんには、市と商工会議所から記念品が贈られ、来賓として出席した今井市議会議長からは、お祝いのごとばがありました。

これらに対し、松文産業株式会社に就職した山中早苗さん(☎元町三丁目)が「これからはみなさんがたの教えに従い、わたしたち若い力が少しでも社会のために役立つよう力いっぱいがんばりたい」と力強い誓いのことばを述べました。



▲誓いのことばを述べる山中早苗さん

県政広聴員 青年広聴員 決まる

勝山市と県政を結ぶたいせつな役割を担う昭和五十七年度の県政広聴員および青年広聴員に次のみなさんが決まりました。

(敬称略)

- 県政広聴員
上山喜久江(昭和町三丁目)
乾栄子(元町二丁目) 藤木長兵衛(猪野口) 林亨(平泉寺町岩ヶ野) 今井三喜夫(都町二丁目) 齋藤義邦(北谷町河合) 大西嘉治(野向町深谷) 竹生君代(荒土町清水島) 高野信男(北郷町伊知地) 嶋田志づ(鹿谷町発坂) 仲村喜作(遅羽町大袋)
- 青年広聴員
島田美知代(荒土町布市) 広田栄治(荒土町伊波) 吉田裕(鹿谷町保田出村) 毎川友子(荒土町堀名) 齋藤清一郎(遅羽町蓬生) 石塚昌一(本町三丁目) 今井克巳(郡町二丁目) 前田龍夫(旭町二丁目)

子ども広場に 参加しましょう

今年も次のとおり、子ども広場が開かれます。

みなさん、おそろいでご参加ください。

とき 五月五日(こどもの日)
午前十時～午後三時

ところ 長山公園
(雨天の場合は成西小屋内運動場と勤労青少年体育センター)

内容 見るコーナー、作るコーナー、試すコーナー、うたうコーナーなど

各種モニター決まる 市消費生活モニターに 伊藤智子さんら

- 昭和五十七年度の国・県・市の各種モニターに、次のみなさんがそれぞれ委嘱されました。
- (敬称略)
- ◎勝山市消費生活モニター
伊藤智子(元町二丁目) 江守信子(昭和町二丁目) 古川千代子(米町三丁目) 伊藤暉子(旭町二丁目) 北川鈴江(沢町二丁目) 小泉明子(元町一丁目) 三屋富子(毛屋) 福田藤子(平泉寺町赤尾) 宮本千代枝(村岡町浄土寺) 竹原はなゑ(北谷町河合) 武田よし子(野向町北野津又) 水上久子(荒土町細野口) 村井ミチ子(北郷町新町) 森下貞子(鹿谷町北西侯) 齋藤友子(遅羽町大袋)
- ◎福井県消費生活モニター
森鳴歌子(旭町三丁目) 多田清子(元町一丁目) 古川春子(元町三丁目) 水井一子(荒土)
- ◎行政管理局環境モニター
三屋史恵(元町二丁目)
- ◎福井県食肉消費者モニター
大谷まきみ(昭和町三丁目)
- ◎福井県環境モニター
笠川栄(北郷町下森川) 大六百百合子(平泉寺町平泉寺)
- ◎経済企画庁物価モニター
猪野幸子(元町三丁目) 竹内美智子(昭和町三丁目)
- ◎通産省消費者価格モニター
多田礼子(元町一丁目)
- ◎通産省消費生活改善監視員
石井捷子(北谷町中尾)
- ◎大平慶子(元町一丁目)

みんなで明るい正しい 選挙をすすみましょう



勝山市明るい選挙推進協議会
勝山市選挙管理委員会



国民年金だより

国民年金の保険料が

改正されました

国民年金の保険料が、今年四月から次のように改められました。

- 一般加入者 五千二百二十円
- 付加年金加入者 五千六百二十円

●前納制度を

ご利用ください
保険料をまとめて前納すると割り引きされ、手数も省けて便利です。

四月二十五日までに前納されると次のような金額となります。

- 一般加入者 六万一千三百四十円
- 付加年金加入者 六万五千八百四十円

◎保険料は納め忘れの

ないようになさってください
もし納め忘れると、イザというとき年金を受けられないことがあります。保険料は期限までに必ず納めましょう。

税務だより

軽自動車税証明書の保管について

今月は軽自動車税の納期ですが、納めていただきますと領収書とともに軽自動車税証明書(継続検査用)をお渡しします。この証明書は車検の際に必要ですので、車検と一緒に、たいてい保管しておいてください。もし、紛失されますと、その手続きがたいへんめんどろ

国民年金の知識⑥



国民年金に加入している間に、かかった病気やケガがもとで障害者となった場合に、支給されます。

障害年金を受けるには、次

障害年金

国民年金に加入している間に、かかった病気やケガがもとで障害者となった場合に、支給されます。

①障害の程度が一定の場合、初めに医師の診療を受けた日から一年以内に、支給されます。

②初めて医師にかかった日に、国民年金に加入していなければなりません。また、初診日の前に保険料の納付状況が、次のとおりであることが必要です。

ア 最近の一年間、保険料をすべて納めていること(他の公的年金の加入期間が含まれる)

イ 最近の三年間、すべて保険料を納めたか、保険料の免除を受けた期間であること

ウ 保険料を十五年以上納めていること

障害年金の額は、今年八月から、一級で七十万六千六百円、二級で五十六万五千三百円に改正される予定です。

今年の

農作業標準賃金

決まる

勝山市農業委員会は、このほど五十七年農作業標準賃金(料金)を次のよう決めました。

●農業労働賃金

- (一日八時間あたり時給含み)
- 一般作業 男 五千八百円 女 四千四百円
- 田植 男 六千二百円 女 六千二百円

◎機械作業料金

- 稲作
- トラクター
- 田耕起 10a 六千三百円
- 代がき 10a 七千三百円
- 動力田植機 10a 五千七百円
- コンバイン 10a 一万六千八百円
- 防除 10a 四百五十円

納税通知書の漢字化について

今年から、市税の納税通知書のあて名が漢字化されます。(住民登録の電算機入力の関係で一部は従来どおり)もし、まちがいがございましたら、市税務課までご連絡ください。

家屋の評価について

住宅・倉庫・作業場・車庫・その他店舗・工場などを新築し

「訪ソ青年の船」「訪ソ婦人の船」

団員募集

福井県と県下市町村の主催で、今年も七月二十九日から八月十一日までの十四日間「訪ソ青年の船」「訪ソ婦人の船」の派遣を計画し、いま、それぞれ団員を募集しています。応募しようとする人は、市教育委員会社会教育課へ四月三十日までお申し込みください。くわしいことは、市教育委員会社会教育課(市民会館内二階 電話八一一一内線三六七番)へお問い合わせください。

電気配線の点検について

各家庭、商店、小工場などの電気配線については、二年に一回点検・測定などしなければならぬことに、法的に義務づけられています。この電気配線の点検などは、従来北陸電力株式会社が行っていましたが、本年四月から委託を受けた財団法人北陸電気保安協会が実施することになりました。協会の職員が点検に訪れた際には協力ください。くわしいことは、左記へお問い合わせください。

- 大野市弥生町一五
- 北陸電力大野営業所内
- 北陸電気保安協会
- 大野事務所
- (電話七九六一五一一七三)

各種相談

- 心配ごと相談
 - 日時 四月二十一日(水)
 - 五月十二日(火)
 - 午前十時～午後三時
 - 四月二十八日(水)
 - 午前十時～正午
- 法律相談
 - 日時 五月十二日(火)
 - 午前十時～午後三時
- 結婚相談
 - 日時 五月七日(金)
 - 午前十時～午後三時
- 心配ごと・法律・結婚の各相談
 - 場所 教育福祉会館相談室

保健ガイド

- 三歳児・一歳半児健康診査
 - 日時 四月二十三日(金)
 - 午後一時半～三時
 - 場所 勝山保健所二階
- 三カ月児健康診査
 - 日時 五月七日(金)
 - 午後一時～三時
 - 場所 勝山保健所二階

国保だより

人間のドックに
国保が半額補助します。
今年も、一日人間ドックを受けられる人に、国民健康保険が半額補助をします。四十歳以上の死亡原因は、一位が脳卒中、二位はガン、三位は心臓病で、全体の七四・三% (勝山市) となっています。いわゆる働き盛りの人がいばん危険なのです。病魔は知らず知らずのうちにあなたの体をむしばんでいるかわかりません。自分の体は自分で守るため、ふだんから体を鍛えておくこともたいせつです。定期的に検診を受けることも、病気の早期発見には必要です。人間ドックを希望される人は、同時に支給されます。

あなたの都合のよい月を指定して早めに申し込んでください。申し込み方法は次のとおり。該当者 四十歳～六十五歳までの国保加入者
負担金 男子 一万六千七百五十円 女子 一万八千六百円
検査項目 三十六項目
指定医療機関 勝山病院
持つてくるもの 保険証・印かん
申し込み先 市保健衛生課 問い合わせ先 保険係(電話八一一一内線三〇一番)

国保加入者に支給される

国民健康保険加入者が出産されたとき、従来八万円差し上げていましたが、四月一日から十万円に引き上げられました。なお、育児手当として五万円も同時に支給されます。

今月の献血

- くわしくは
市保健衛生課衛生係(電話八一一一内線三〇三番)へお問い合わせください。
- ◎四月二十七日(火)
午後零時半～三時 市役所前
午後零時半～三時 勝山電報電話局前
- ◎四月二十日(火)
午後零時半～三時 山岸機業株式会社前

たばこ消費税は
暮らしのなかに
生かされています
たばこは市内で買ひましよう

くらしに役立つ半日教室
受講のみなさんへ
五月の「くらしに役立つ半日教室」は、次のとおりです。忘れずにお越しください。
日時 五月七日(金)午後一時半
場所 教育福祉会館第五研修室
内容 繊維の知識と苦情事例
講師 福井繊維製品検査所勝山出張所長 林 幸雄氏
検査課技官 仲谷昌久氏

3月市消費生活モニター生活関連物資小売価格調査結果表

調査品目	規格	市平均	県平均	前年同月平均
砂糖	上白糖(1kg)	305	289	299
プレスハム	JAS標準品100g	189	186	196
小麦粉	薄力(1kg)	206	—	206
みそ	中級品(1kg)	356	—	347
天ぷら油	ピン入(1.8ℓ)	611	—	588
サラダ油	ピン入(1.8ℓ)	614	595	519
しょう油	濃口ピン入(2ℓ)	543	—	510
その他	ピン入(1.8ℓ)	487	—	484
バター	カルトンス入(255g)	373	350	345
ヨーネーズ	300g	227	—	201
鶏卵	Mサイズ(10コ入)	232	229	294
牛肉	もも肉(100g)	332	348	361
豚肉	もも肉(100g)	171	186	179
洗濯用洗剤	合成洗剤(2,650g)	918	915	913
インシュート	ピン入(150g)	1,057	995	1,084
ラップ	塩化ビニリデン(30cm×20m)	220	222	217
ティッシュペーパー	400枚(200組)	123	150	137
トイレットペーパー	4コ組(55m)	168	173	162
ブリーフ	綿100% Mサイズ	501	465	416
灯油	店頭渡し 18ℓ	1,685	1,680	1,459
	配達 18ℓ	1,695	1,685	1,464
プロパンガス	5m ³	2,468	2,510	2,601