



▲ハンドルさばきもみごとなペーターさん

オランダ農業実習生 ペーター・ニーセンさん 滞在1ヵ月 日本の酪農を学ぶ

ここは、市街地から約十二キロ離れた山間部の平泉寺町小矢谷の原農業公社牧場。はるばるオランダから農業実習生としてやってきたペーター・ニーセンさんは、二匹を越す長身作業服に包み、毎日牧草の刈り取りに、乳牛の世話に汗を流しています。

平泉寺町岩ヶ野の酪農家、南信平さん(70)宅に滞在して一ヵ月余り、南さんの家族の一員として、ようやく仕事にも慣れたきようこのころです。

ペーター・ニーセンさんは現在二十三歳で、日本の酪農を勉強するため財団法人・国際農友会の海外農業実習生受け入れて、平泉寺町岩ヶ野の南さん宅にきました。一しよに来日した同じオランダ人女性のアルツイー・オスターホフさん(68)は、現在永平寺町の農家で農業を勉強しています。

ペーター・ニーセンさんを受け入れた南信平さん自身も、三年前に派米研修生として二年間ワシントン州で酪農を勉強してきており、現在乳牛四十頭を飼育、牧草六ヘクタールを管理しています。

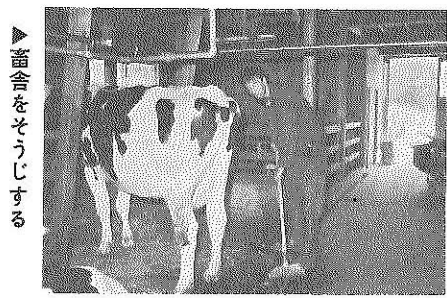
「日本の狭い土地を利用した集約農業や酪農には興味があり、実際にこの目で見たかったし、ここへ来てからは、酪農だけでなく日本の文化についても学びたい」というのがペーター・ニーセンさんの思いで、休日には博物館や古い寺などを見て歩き、日本文化の吸収にも意欲的です。

ペーター・ニーセンさんは、早朝五時十五分起床、南さんと一しよに、岩ヶ野から数キロ離れた牧場まで通います。五時半には仕事にかり、乳しぼり、牛の世話、牧草の刈り取りと夕方七時ごろまで休むひまもなく作業を続けます。

「彼は一人一働き、何ごとにも研究熱心で勉強家。それに思っていることをはっきり言い、自分の納得のいくまでやりとげる姿勢には驚いている」と南さんは彼のことをべたほめです。

南さんの家族は八人。奥さんの直美さん(62)は看護婦さん、それに長女の絵理菜ちゃん(1)、お父さんの英治さん(48)、お母さんの清子さん(68)は共に会社員、妹さんの真美子さん(18)は高校生、そしておじいさんの栄さん(82)とおばあさんのふたをさん(74)です。

お母さんの清子さんも「ペーターさんは、好きさらいもなくつくったものは何でも喜んで食べます。家の中でもほがらかで、



▶畜舎をそうじする



▶南さんとともに

ともいい青年です。ただ背が高いので家の中を歩くときとても窮屈そうでかわいそう。ふとも二枚並べて使っていますし家のお風呂では狭く牧場のシャワーを使っています」と楽しく話しています。

ペーター・ニーセンさんは母国語のオランダ語のほかに、ドイツ語、英語を話し、最近では少し日本語を覚えたそうですが、日常会話は、信平さんと英語で話し、ほとんど支障がないようです。

日本の食べ物については、特に甘いものが好物で、ボタモチとかチマキが大好きだそうです。それにエビフライも大好きとのこと。

日本の酪農についてはその感想は、「規模は小さいが、日本に合った経営だと思ふ。それに日本は家族経営が多いように思ふ。そこがオランダとは違う」と言っています。

ペーターさんは将来、酪農をやりたいが、いま、オランダでは失業者が多く自分のやりたい仕事につくことは難しいとちよつぱり悲しそうです。

ペーター・ニーセンさんの家庭は、両親と兄妹四人の六人家族で非農家です。なくなったおばあさんが日本人だったということ、彼には四分の一日本人の血が流れています。

彼は、いま、おばあさんの祖国で、いっしょけんめい酪農を勉強しています。九月まで滞在し、二週間ほど国内を見学し帰国する予定です。

市民マラソン

日本陸連公認コース初走り

ことしの市民マラソンは、六月二十七日に市内外から過去最高の八百人が参加して行われました。

午前九時前には、集合場所の中部中学校グラウンドに続々と選手が集合、今回は特に小学生の参加が目をはき、父母につき添われたチビっ子たちで会場はいっぱいになりました。

大会は、午前九時から集合した選手にコースの説明があった後、10分の部を皮切りに次々とスタートしました。

コースは中部中学校横の市道を出発点とし、東縦貫線を西へ向かい、滝波、田名部、北新在家を通り抜け、竜谷を折り返すロードコースで、このコースは

勝山で初めて日本陸連公認コースとなったものです。

本大会は年々参加者が増え、小学生から60歳を超えたお年寄りまで、はば広く市民のあいだで定着してきています。特に、今回は初めて、公認コースで行われるということがいっそうの盛り上がりがありました。今秋には第二回奥越マラソンもこのコースで行われることになっています。

成績は次のとおりです。

【2歳】小学男子(四年生以下)①乾一洋(北郷小)7分43秒②中野圭昌(成器南小)7分43秒③竹内幸裕(村岡小)8分02秒④小学女子①山岸真子(成器南小)8分03秒②谷口真津美

(北郷小)8分04秒③小林由加里(北郷小)8分14秒

【3歳】小学男子①清水昭彦(鹿谷小)11分06秒②清水紀久雄(北郷小)11分41秒③竹内通昌(村岡小)11分45秒④中学女子①長谷川香里(南部中)12分17秒②松井京子(南部中)12分37秒③中村和世(南部中)12分48秒④一般女子①松村真奈子(昭和町一丁目)14分24秒②手塚須恵子(平泉寺町笹尾)14分42秒③田中美栄子(村岡町柳神谷)15分24秒④一般男子①上山正男(旭町一丁目)10分55秒②長田三代松(郡町二丁目)11分08秒③森下清二(鹿谷町矢戸口)11分12秒



【5歳】中学男子①坂口利宏(南部中)18分41秒②石塚康太郎(北郷中)19分21秒③古川誠(中部中)19分46秒④一般女子①杉木みつる(平泉寺町赤尾)20分29秒②柳橋三枝(昭和町二丁目)28分20秒③広瀬二枝(郡町二丁目)28分46秒④一般男子(30歳以上)①松原義紀(村岡町寺尾)16分40秒②光真坊豊鹿谷町北西侯)17分29秒③平林真一(野向町深谷)17分49秒④一般男子(30歳未満)①苅安和幸(長山町二丁目)20分48秒②油谷精三郎(本町二丁目)20分48秒③丸山真寿(片瀬)24分03秒

【10歳】男子の部①上田秋光(旭町二丁目)34分25秒②小山博成(鹿谷町保田)35分00秒③前沢春三(北郷町伊知地)37分39秒

市民体育大会 競技成績

バドミントン競技

日時 六月二十七日(日)
午前八時三十分
会場 勝山合同体育館

男子の部

▼一部①北川俊彦・小泉一男組(KBC)②平野慶一・中村幸平組(KBC)③有原治一・小山馨組(KBC)▼二部①中村浩一・前田哲組(南部中)②木船栄二・三屋晃一組(南部中)③笠羽忠恭・増田実典組(北中教)▼三部①今井彰宏・石井忠博組(南部中)②斎藤幸一・長谷川俊昭組(成器南小)③長谷川英光岡吉利彰組(成器西小)

女子の部

▼一部①笠松美智代・上島直美組(ひめく)②福田香・上山明子組(勝山高)③横山ゆかり・斉木香里組(勝山高)▼二部①山形智香子・辻礼子組(中部中)②島田雅子・長田弘美組(ひめく)③田中まり子・有馬小百合(北郷中)▼三部①布川文江・道上鈴子組(KFB)②山岸つや子・飯田恭子組(KFB)③黒瀬真純・島田直美組(北郷中)

第一回 勝山ジョギング大会

市民の体力アップを推しすすめるため、次のとおりジョギング大会を開催します。

家族ぐるみで参加ください。

日時 八月八日(日)
午前六時一七時

場所 弁天堤防ジョギングコース(全長一キロ)

保健所近くの起地点へ集合ください。

くわしくは、勝山公民館(☎八〇八〇〇)へお問い合わせください。

受講生募集

明日の親のための学級 ヤングフライダール

対象 市内在住の未婚・新婚の男女
定員 四十人
期間 八月十二日(十二回)
月一回程度午後七時～九時
場所 教育福祉会館

テーマ 「正しい結婚の知識を学び明日の世代の子どもを生み育てるために」

内容 男女交際と結婚・健全な子どもを生むために・青年既婚者を囲んで・親の資格と役割・日常生活のマナーについて

受講料 無料

受講希望の人は、七月末日までに勝山公民館か、青年団体連絡会事務局へ申し込んでください。

成人大学講座

勝山市史を読む

対象 市内在住の一般市民
定員 四十人
期間 九月～翌年三月(十二回)
月一回程度午後七時～九時
場所 教育福祉会館

テーマ 「古文書にみる郷土」

内容 勝山の歴史概論・市史資料編を読む・市内遺跡文化財めぐり・勝山藩人物史

講師 市史編集長 河原哲郎氏ほか

受講料 無料

受講希望の人は、八月二十日(金)までに勝山公民館(☎八〇八〇〇)へ申し込んでください。

暑中見舞用 絵入りはがきで 夏だよりを

暑中見舞いやご家族の近況を便りにのせて涼しさを送りましょう。

ただいま発売中

勝山郵便局



16ミ映写機操作 技術講習会の 開催

市教育委員会では、次のとおり16ミ映写機操作技術認定講習会を開きます。

日時 八月四日(水)～六日(金)
午後六時～九時
場所 教育福祉会館三階
視聴覚研修室

受講料 七百元
申し込み締め切り 七月三十一日(土)
その他 免許取得者は、視聴覚ライブラリーの各種機材・教材の利用ができます。

現業市職員募集

市では、次のとおり現業職員を募集します。

- 職種と採用予定人員
用務員兼給食調理員(女子)三名
- 受験資格
昭和二十七年四月二日から昭和三十一年四月一日までに生

はかりの検査 忘れずに受けましょう

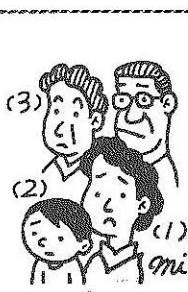
業務上における取り引きや、証明に際して計量は、その公正を期するため正確な計量器(はかり)の使用が必要です。そのため、定期的に検査を実施して計量の安全をはからねばなりません。五十七年度のはかりの定期検査を次のとおり実施しますので、最寄りの検査場所ですぐに受けてください。

検査を受けるに使用すると処罰されます。光電式はかりについては、七月二十七日(火)に、それぞれの所在地で実施します。

【検査対象業種】
スーパーマーケット、鮮魚商、青果物販売業、精肉業、農業協同組合、米販売業、鶏卵販売、卸売業、廃品回収業、食料品、菓子販売、乳業、プロパンガス販売業、金物店、病院、薬局、保健所、診療所等で使用されている体重計および調剤用はかり、保育所、小学校、中学校、高校で使用されている納品検収、行政処分に影響をおよぼすはかり、同じく自動車車体検査、刑事・裁判所に使用されるはかり、食糧事務所、紡績関係に使用され

検査場所	実施日	曜日	時間
市民会館前	7月21日	水	10:00~15:00
市民会館前	7月22日	木	10:00~15:00
村岡公民館	7月26日	月	10:00~12:00
北部中学校	7月26日	月	13:00~15:00
猪野瀬公民館	7月28日	水	10:00~12:00
市民会館前	7月28日	水	13:00~15:00

くわしくは、市商工観光課(☎八一一一内線三二二番)へお問い合わせください。



国民年金の知識 9

死亡一時金は、保険料を三年以上納めていた人が、年金をもらわないうちに死亡した場合、その人といっしょに遺族に支給されるものです。

死亡一時金

【受けられる条件】
次のすべての条件にあてはまる必要があります。
(1)亡くなった人が、国民年金の保険料を三年以上納めていて、国民年金のきよ出制の年金(保険料を納めて受ける年金)をもらっていないこと。
(2)亡くなった人といっしょに生活していた遺族——死亡一時金を受けることができる遺族は次のとおりで、受けられる順序(先順位)もこのとおりです。

- ①配偶者 ②子 ③父母 ④孫 ⑤祖父 ⑥兄弟姉妹
- ついで、自分より先の順位の人がおらず、同時に自分と同順位の人(死亡一時金を受けていない場合)に限られます。
- (3)その人が亡くなったことにより、国民年金の遺族年金や寡婦年金を受けていないこと。

北谷の郵便番号は九一一に変更

六月二十八日から、北谷郵便局区内の郵便物は、勝山郵便局で配達・収集をすることになりました。

各種相談

◇心配ごと相談
日時 七月二十八日(水) 八月十一日(水)
午前十時～正午

◇法律相談
日時 八月四日(水) 八月十八日(水)
午前十時～午後三時

◇結婚相談
日時 七月二十三日(金) 八月六日(金)
午前十時～午後三時

◇三ヶ月児健康診査
日時 八月六日(金) 午後一時～三時

◇老人健康診査・成人病検診
日時 七月二十一日(水) 七月二十日(火)午後一時～三時

◇消費生活相談
日時 八月六日(金) 午前十時～正午

◇人権擁護相談
日時 八月十二日(木) 午前十時～午後三時

◇行政相談
日時 八月十二日(木) 午前十時～午後三時

◇交通安全相談
日時 八月十二日(木) 午前十時～午後三時

◇社会保険相談
日時 七月二十一日(水) 午前十時～午後三時

◇消費生活相談
日時 八月六日(金) 午前十時～正午

保健ガイド

▼三歳児・一歳半児健康診査
日時 七月三十日(金) 午後一時半～三時

▼老人健康診査
日時 七月二十一日(水) 七月二十日(火)午後一時～三時

▼三ヶ月児健康診査
日時 八月六日(金) 午後一時～三時

▼老人健康診査・成人病検診
日時 七月二十一日(水) 七月二十日(火)午後一時～三時

▼消費生活相談
日時 八月六日(金) 午前十時～正午

▼人権擁護相談
日時 八月十二日(木) 午前十時～午後三時

▼行政相談
日時 八月十二日(木) 午前十時～午後三時

▼交通安全相談
日時 八月十二日(木) 午前十時～午後三時

▼社会保険相談
日時 七月二十一日(水) 午前十時～午後三時

▼消費生活相談
日時 八月六日(金) 午前十時～正午

今月の献血

日時 七月二十七日(火) 日時および場所

場所 勝山保健所二階
該当児 三歳児
(昭和五十四年七月生)

場所 小島峰雄弁護士
担当 小島峰雄弁護士
場所 教育福祉会館身障者図書室

場所 教育福祉会館一階ロビー
日時 七月二十三日(金) 八月六日(金)
午前十時～午後三時

場所 教育福祉会館一階ロビー
日時 七月二十三日(金) 八月六日(金)
午前十時～午後三時

場所 教育福祉会館一階ロビー
日時 七月二十三日(金) 八月六日(金)
午前十時～午後三時

場所 教育福祉会館一階ロビー
日時 七月二十三日(金) 八月六日(金)
午前十時～午後三時

場所 教育福祉会館一階ロビー
日時 七月二十三日(金) 八月六日(金)
午前十時～午後三時

場所 教育福祉会館一階ロビー
日時 七月二十三日(金) 八月六日(金)
午前十時～午後三時

場所 教育福祉会館一階ロビー
日時 七月二十三日(金) 八月六日(金)
午前十時～午後三時

今月の納税

固定資産税 二期分
国民健康保険税 一期分
七月三十一日(土)までに忘れずに納めてください。

調査品目	規格	市平均	県平均	前年同月平均
砂糖	上白糖(1kg)	293	285	272
ブレスハム	JAS標準品(100g)	222	191	215
みそ	中級品(1kg)	342	—	345
たらこ	(100g)	358	359	—
天ぷら油	ピン入り(1650g)	576	—	597
サラダ油	ピン入り(1650g)	604	587	620
しょう油	濃口本醸(特級)1ℓ	275	276	—
バター	カルト入り(225g)	373	349	350
鶏卵	Mサイズ10個入り	203	199	232
牛肉	もも肉(100g)	333	343	306
豚肉	〃(100g)	189	187	165
洗剤	有リン(2.65kg)	943	912	908
洗剤	無リン(2.65kg)	937	899	—
インスタントコーヒー	ネスカフェ(黒ラッパ)ピン入り(150g)	1,083	993	1,075
ラップ	塩化ビニル(30cm×20m)	222	220	218
ティッシュペーパー	紙箱入り(400枚)	139	149	139
トイレットペーパー	4個組(古紙)	170	165	169
ブリーフ	綿100%Mサイズ	433	471	460
灯	店頭渡し 18ℓ	1,692	1,697	1,515
油	配達 18ℓ	1,699	1,703	1,499
プロパンガス	5m ³	2,503	2,515	2,561

国保だより
ことしの保険料の税率は据え置き
みなさんが病気や、けがをして医者にかけた医療費を支払うために保険料は使われていきます。医療費がどんどん高くなれば保険料も高くなります。ことしは、加入者のみなさんのご協力があって幸いも保険料の税率をあげなくてもよいことになりました。国保の台所がパンクしないためにも今後ともみなさんのご協力をお願いします。