

人 口 (57. 8. 1現在)	
男	15, 214人
女	16, 037人
計	31, 251人
世帯数	7, 762

## 昭和五十六年度 決算の公表

市の財政事情を毎年二回、市民のみなさんにお知らせしていますが、今回は昭和五十六年度決算を公表します。

万五千七百七十九円で、納税率は九九・二％でした。税目別の収入状況は、3表のとおりです。

市では、みなさんが納める市税や国からくる地方交付税などを中心に五十六年度一年間、社会福祉の充実、快適な生活環境の整備、豊かな産業の発展、健康やかな教育・文化・体育の振興の四つを柱として、いろいろな事業をすすめてきました。

ここに掲げる五十六年度の決算状況は、「財政事情」の作成および公表に関する条例の規定に基づいて公表するもので、いわば市の家計簿といえます。

### 一般会計決算状況

昭和五十六年度の最終予算額は六十八億六千四百二十九万円でした。この予算に対する収入は六十八億六千四百二十九万円、支出は六十七億八千五百十六万円、差し引いた二億五千四百八十九万円が黒字となりました。

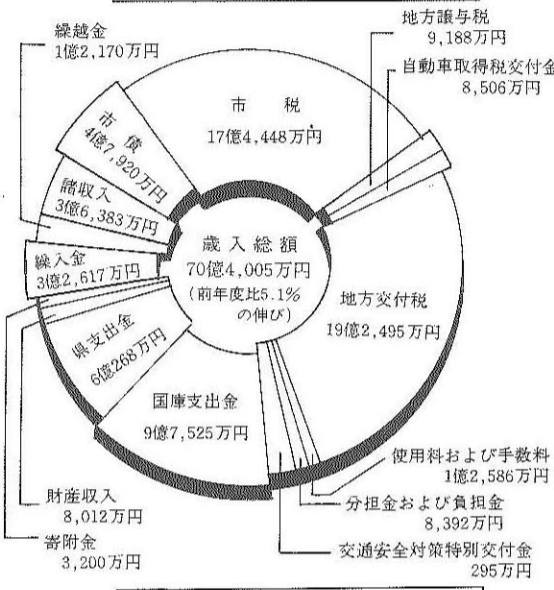
歳入の主なものをみると、国からくる地方交付税が十九億二千四百九十五万円で歳入全体の二七・三％、これは前年度比一・二・六％の伸びとなっています。

次に、みなさんが納める市税は十七億四千四百四十八万円で二四・八％、前年度比七・六％増でした。

歳入全体では前年度比五・一％の伸びとなっています。

歳出の主なものは、教育費が十四億五千二百万円で歳出全体の二四・八％、土木費が十二億一千八百七十三万円で二二・五％、

### 1表 歳入状況



### 2表 歳出状況



### 公共施設の整備拡充

市民一人あたりの市税負担は五万五千七百七十九円

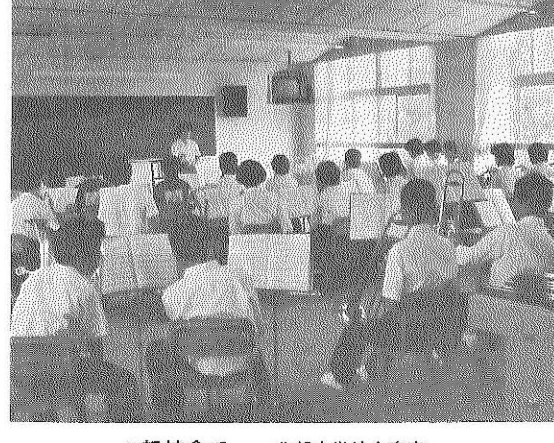
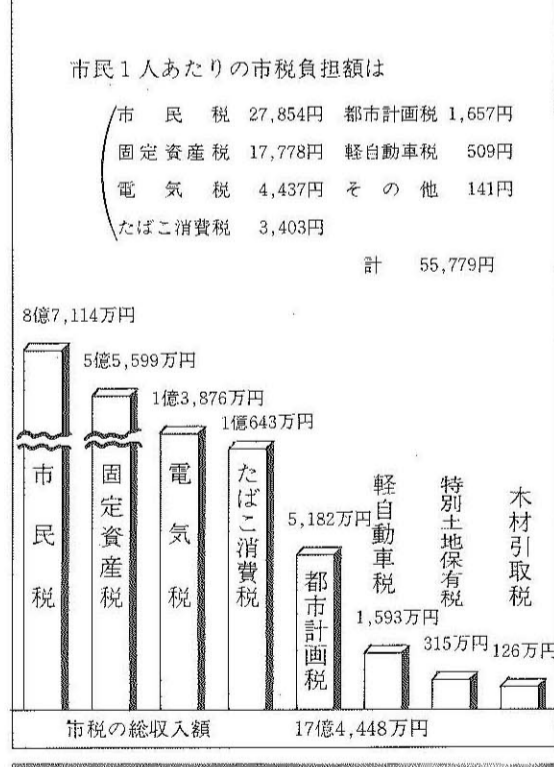
昭和五十七年四月一日現在の住民基本台帳人口(三万一千二百七十五人)で市税収入額十七億四千四百四十八万円を割った市民一人あたりの市税負担は、五

生活環境整備のために、市道の改良、都市計画画街路、公園の整備、幼稚園・小・中学校の整備、公民館の改築、児童センターなどの公共施設の整備拡充をすすめた結果、事業費は二億二千三百二十九万円となりました。

主な事業は次のとおりです。

- ◇道路・橋りょう整備 四億六千八百四十四万円
- ◇河川・水路改良事業 八千五百八十七万円
- ◇都市計画事業 二億六千八百二十九万円
- ◇農林業振興 四億五千八百八十三万円
- ◇小・中学校施設 七億三百五十六万円
- ◇災害対策事業 一千三百六十二万円
- ◇災害復旧事業 二億五千三百三十三万円
- ◇その他 九千六百二十一万円

### 3表 市税の収入状況



▲新校舎で 一北部中学校音楽室一



▲楽しく遊ぶ児童たち 一西児童センター一

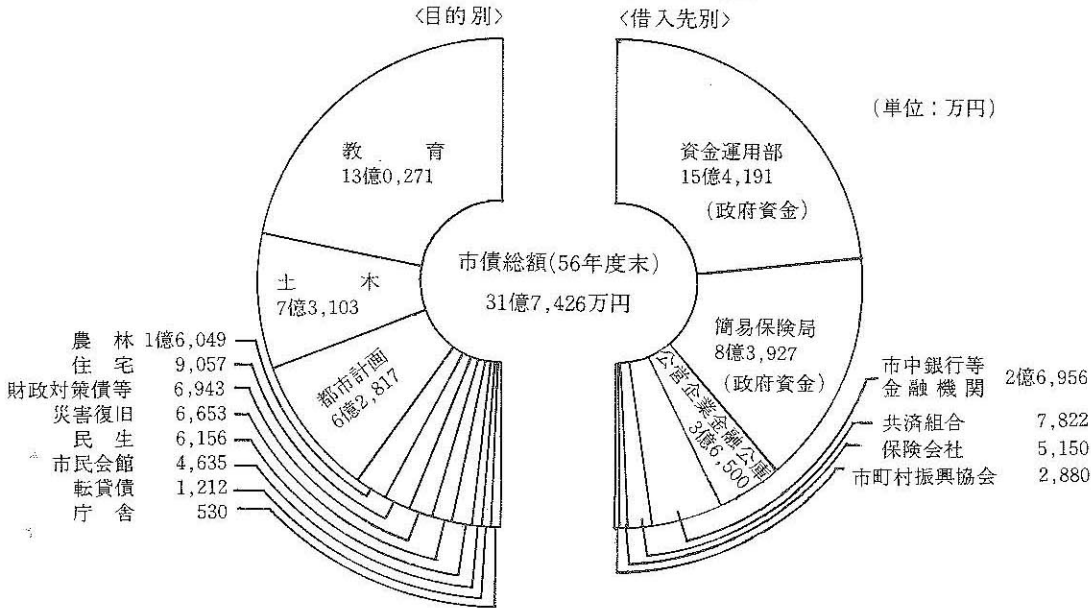
特別会計決算状況

一般会計に対して特別会計と... 国民健康保険など八つの特別

公債と財産

各種事業の長期借入金である... 特別会計の状況は、6表のと

5表 公債の状況(一般会計)



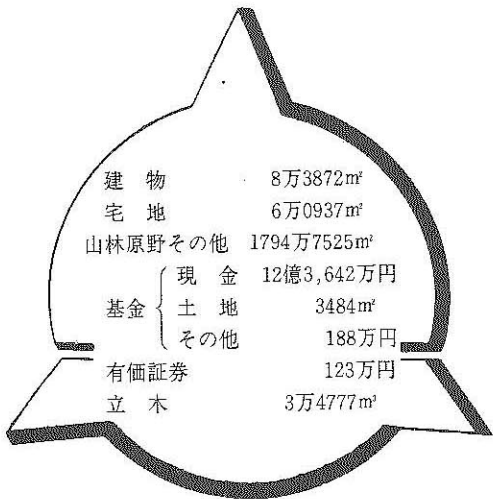
4表 特別会計の状況

Table with 4 columns: 区分, 収入済額, 支出済額, 差引残額. Rows include categories like 市有林業, 育英資金, 簡易水道事業, etc.

6表 特別会計公債の状況

Table with 3 columns: 区分, 現償額, 借入先. Rows include 市有林造成事業, 簡易水道事業, 下水道事業.

7表 市有財産の状況



勝山市農業委員決まる

任期満了に伴う市農業委員会... 委員選挙は、七月二十九日(休)

- 第一選挙区 定員六(荒土、北郷、鹿谷)... 第二選挙区 定員五(北谷、野向、村岡)

悪質な訪問販売の被害を防ごう

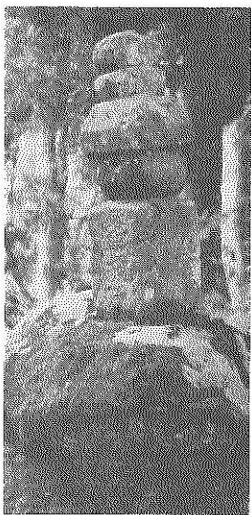
一購入するときは慎重に

訪問販売は、家庭へ出向いて... 訪問販売は、家庭へ出向いて商品

セールスマンの勧誘方法が強引... 説明が不十分あるいは誇大

文化財をたすねて(1) 市指定 柴田監物墓所

柴田監物(名は義宣)は、天正三年(一五七五年)九月、越前守になった柴田勝家の一族



▲木立ちの中にひっそりと.....

訪問販売に際し、セールスマンのうまい言葉に左右されて... クリーニング・オフ制度を

# 秋まつりを前に大忙し

## ちようちんづくりの友安さん

ちようちんづくりの「合羽屋（かつばや）」のご主人、友安清さん(70)本町二丁目。秋祭りを控え、いま大忙しの毎日です。

最近、むらの祭りでの盆おどりが盛んになり、ちようちんの注文も多く、友安さんは朝からいっしょうけんめいに、下絵や紋を描き、油を塗っています。

友安さんの家は、江戸時代小笠原藩の御用を受け、代々道中合羽(どうちゅうが)が「旅のとき雨・露をしのぐため着用」や荷物にかける合羽をつくり、納めていたそうで、屋号の「合羽屋」はここからきています。

友安さんのおじいさん、清八さんの代に明治維新となり、合羽がすたれたので、からかさや

ちようちんづくりに転業したとのこと。

友安さんもからかさちようちんをつくっていましたが、いまはちようちんだけをつくっています。

友安さんは十四歳のときから家業に従事、六十年近いベテランです。ちようちんの種類はさまざまで、長いや丸いの、大きいや小さいのに合わせて、手際よく作業をすすめますが、なかなか手間のかかる仕事です。

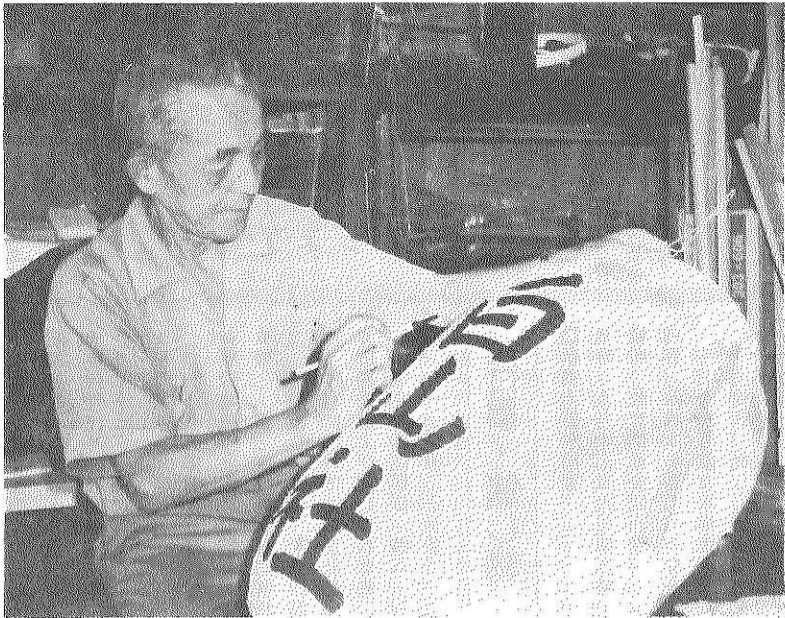
いかにベテランの友安さんでも一日に三個がやっと。手間のかかるわりには収益が少なく、ともあって、終戦後しばらくまでは、七、八軒もあつた同業者も次々に廃業、いまは市内でただ一軒のちようちん屋になつてしましました。

そのため、遠く福井市や石川県白峰村地方からも注文があります。秋祭りを控えたいまごろが、祭りのちようちんでいちばん注文が多いときですが、お寺のちようちんなどの修理など一年を通じてあるとのこと。

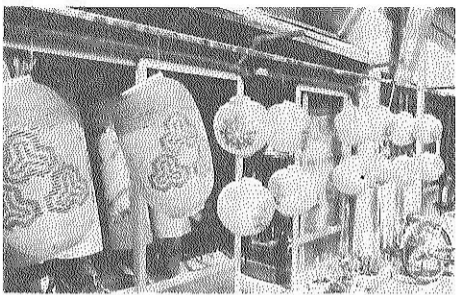
修理は昔は、いちいち紙を張り替えていたそうですが、いまはともそれは手間がかかりすぎて、採算が合いません。それで、同じ大きさのきき合いのものを京都から仕入れ、それに下絵や紋などを描いて、乾燥油を塗るという方法をとっています。

下絵や紋は、おじいさんの清八さんが明治三十年につくった型紙をあてて描きます。下絵などは、神社やお寺によって違いますが、なかなかいへんたということ

友安さんは「合羽をつくる紙や柿しぶなどの材料さえあればいまでもつくってみせる」となかなか元気で。ただ、後継者がなく「ちようちんづくりに、私の代で終わります」とちよっとさびしそう。



一筆一筆慎重に……



軒先に並ぶちようちん

## 待望のプール完成

北谷小、荒土小細野分校

北谷小学校、荒土小学校細野分校の児童たちが、待ち望んでいたプールが、このほどそれぞれ完成しました。

プールの規模は両校とも同じで、幅が四メートル、長さ十メートル、深さ八十センチの小さなプールです。

毎時五トンの浄化装置が付いています。そのほかシャワー、洗面場、足洗い場なども付いています。

プールの材質は、FRP製とあってガラス・ポリエステルです。それを鉄骨で補強してあります。

七月二十四日に、北谷小学校が野分校が七月三十日にそれぞれ行われました。式典のあと、児童たちは歓声をあげてプールに飛び込みました。

児童たちは、いままでも谷川などで泳いでいたが、この夏からはプールで泳げるようになったと力いっぱい泳いでいます。

この面校のプール完成で、勝山市の小中学校には、プールの未設置校はなくなりました。

この面校のプール完成で、勝山市の小中学校には、プールの未設置校はなくなりました。

この面校のプール完成で、勝山市の小中学校には、プールの未設置校はなくなりました。

この面校のプール完成で、勝山市の小中学校には、プールの未設置校はなくなりました。

この面校のプール完成で、勝山市の小中学校には、プールの未設置校はなくなりました。

この面校のプール完成で、勝山市の小中学校には、プールの未設置校はなくなりました。

## 非行問題を一人ひとりの手で

青少年の非行問題を市民ぐるみで取り組んでいこうと、青少年育成勝山市民会議設立総会と

午後七時市民会館ホールで、七百人が参加して行われました。

この会議は、市や警察署・奥越青少年愛護センターが市内四十六の関係機関・団体に呼びかけ、各機関・団体の連携を密にし、それぞれの取り組みを一本化し、より全体的な活動にもつていこうとするものです。

設立総会では、規約、活動方針、事業計画を決め、ついで齋藤慶四郎市教育委員長を会長とする役員三十八名を決めました。

本年度の活動方針としては、●青少年をとりまく社会環境の浄化と明るい家庭づくり

●自分の子をたしかめ、よその子も叱る運動

●青少年非行防止

●青少年の社会参加

この四つの柱で、市民総ぐる



▲700人の市民が参加して行われた市民会議



▲細野分校で

## 市民体育大会

### 競技成績

ソフトボール競技

日時 七月三日(午後七時) 会場 長山グラウンド  
決勝戦(ナイターによる)  
一位 旭町チーム  
二位 沢町チーム

### 軟式庭球競技

日時 七月十八日(午前九時) 会場 市民球場

#### 男子一部

▼一位古川賢治(下毛屋) 広田利次(伊波) 組▼二位永井哲夫(元町) 加藤裕二(元町三) 組▼三位鮎内清二(沢町二) 山田喜博(栄町二) 組

#### 男子二部

▼一位宮川英光(昭和町三) 織田宏治(昭和町一) 組▼二位西野定夫(沢町二) 平内勝彦(郡町二) 組▼三位上山勉(長山一) 西野秀和(沢町二) 組

#### 女子一部

▼一位中西由貴(元町二) 玉木香津子(芳野町二) 組▼二位山内美幸(栄町二) 荒井真理(本町三) 組▼三位加藤玲子(北六呂師) 木戸しのぶ(長山町二) 組

#### 女子二部

▼一位湯山雅美(昭和町一) 野辺智子(沢町二) 組▼二位山口陽子(郡町一) 桜井桂子(栄町三) 組▼三位木村あき子(元町三) 牧野いくみ(元町三) 組

勝山市コミュニティカレッジ 受講募集

市教育委員会では、次のとおり本年度のコミュニティカレッジを開講します。

期間 九月～翌年一月(月一回) 程度 午後七時～九時 場所 教育福祉会館 研修室 受講料 千円 申し込み締め切り 八月三十一日(出まで) 申し込みなど詳しいことは、市教育委員会(電話八一一一) 内線三六七番)・各地区公民館へお問い合わせください。

## 毎月十五日は「青少年育成の日」

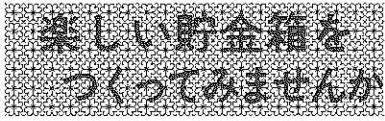
次代を担う青少年が、心身ともにたくましく成長することは市民すべての願いですが、今日の社会構造の急激な変化は、青少年の問題すべてに現代社会のゆがみや矛盾を色濃く反映させ、青少年非行の増加をまねく要因となっています。

こうしたことから、市民すべてが青少年に注目し、考え、行動する日として、本年四月から毎月十五日を「青少年育成の日」とすることにしました。

お父さん、お母さんはもちろん、どうか大人のすべてのみなさんが、いまこそ青少年の育成を真剣に考え、わたしたち一人ひとりが自らすすんで、青少年



物と心を大切に



募集します

市と福井県貯蓄推進委員会は、「お金をむだなく、正しく、有効に使うようくふうし、物と心を大切にすることを目的に、次の要領で、手づくり貯金箱を募集します。」

作品は展示の後、お返しします。
★大きさ 自由
★受け付けと締め切り 九月三十日(木)まで
★展示発表 十月十三日(木)～十五日(金)

行事・催し物

◆新成人健康診査

日時 八月十七日(火)午前九時
場所 教育福祉会館三階
内容 新成人該当者のみさんごを対象に血液検査、X線検査、風しん検査などを行います。

◆市民体育大会軟式野球大会

日時 八月二十九日(日)午前八時
会場 弁天・中部中グラウンド

◆福井県芸術劇場「東京フィルハーモニー交響楽団」勝山公演

指揮 尾高忠明氏
日時 九月十七日(金)午後六時開場
九月十八日(土)午後一時開場

難病者特別見舞金制度

勝山市には、原因不明の症状で治療が極めて困難な特定疾患およびこれに類する病気にかかり、苦しんでいる人に、見舞金を贈り激励する制度があります。該当する人はご利用ください。

対象となる疾病

- 1 難病 (1)ベーチエット病 (2)多発性硬化症 (3)重症筋無力症 (4)全身性エリテマトーデス (5)スモン (6)再生不良性貧血 (7)サルコイドーシス (8)筋萎縮性側索硬化症 (9)強皮症、皮膚筋炎お

対象となる疾病

- (21)アミロイドーシス (22)後縦靱帯骨化症 (23)ハンチントン病 (24)下垂体機能障害 (25)ネフローゼ症候群 (26)突発性難聴 (27)溶血性貧血 (28)肺脈維症 (29)特発性心筋性 (30)免疫不全症候群 (31)脳脊髄血管異常 (32)慢性

老齢、障害、母子 福祉年金証書の提出をお忘れなく

老齢、障害、母子福祉年金の定時届けの時期になりましたので、下記の日程により証書を提出してください。代理のかたでも八月支払の年金を受領されてないかたは受領してから提出してください。

日程表

Table with columns: 日 (Date), 時間 (Time), 場所 (Location), 地区 (District). It lists the schedule for submitting welfare pension certificates across various districts from August 18th to 21st.

各種相談

- ▽心配ごと相談 日時 八月二十五日(木) 九月八日(水) 九月二十二日(水)
▽法律相談 日時 九月一日(火)
▽結婚相談 日時 八月二十日(金) 九月三日(金) 九月十七日(金)
▽社会保険相談 日時 八月十八日(水) 九月二十二日(水)
▽消費生活相談 日時 九月三日(金)

今月の納税

市県民税二期分 八月三十一日(火)までに忘れずに納めてください。

保健ガイド

- ◆三歳児・一歳半児健康診査 日時 八月二十七日(金)
◆三カ月児健康診査 日時 九月三日(金)
◆老人健康診査・成人病検診 日時 八月十八日(水) 八月二十四日(火) 八月二十五日(水)

今月の献血

- 日時および場所 ①八月二十五日(水) 午前十時～午後三時 白木興業(株)前
②九月十八日(土) 午前十時～午後三時 市役所前

消費者コーナー

あいまいな金取り引きなどに注意を
金取り引きや海外商品市場の先物取引引きをめぐるトラブル・被害が相次いで起こっています。最近の金などをめぐる悪質な取り引きには二種類あります。一つは、香港商品取引所での金・大豆・砂糖などの売買などとして、悪質業者が大金をまきあげるケースです。もう一つは国内で、「延べ取り引き」「現物条件付き売買」「予約販売」などという、現物を伴わない

国保だより

お医者さんを信じましょう
一度お医者さんを決めたからには、その人を信用しすべてをまかせることが大切です。