

事業所

63. 産業別就業人口

各年10月1日現在(単位:人)

区分	平成 2年			平成 7年			平成12年		
	総数	男	女	総数	男	女	総数	男	女
総数	16,417	8,910	7,507	16,258	8,788	7,470	15,118	8,214	6,904
第1次産業	1,849	821	1,028	1,684	771	913	1,261	694	567
農業	1,809	785	1,024	1,650	742	908	1,237	671	566
林業・狩猟業	39	35	4	33	28	5	21	21	-
漁業・水産業	1	1	-	1	1	-	3	2	1
第2次産業	7,596	4,292	3,304	7,288	4,217	3,071	6,472	3,874	2,598
鉱業	21	17	4	40	35	5	60	49	11
建設業	1,800	1,592	208	1,864	1,641	223	1,803	1,575	228
製造業	5,775	2,683	3,092	5,384	2,541	2,843	4,609	2,250	2,359
第3次産業	6,969	3,796	3,173	7,283	3,799	3,484	7,383	3,646	3,737
卸売業・小売業	2,454	1,290	1,164	2,537	1,316	1,221	2,516	1,250	1,266
金融保険・不動産業	340	176	164	330	171	159	327	154	173
運輸・通信業	658	542	116	645	528	117	577	449	128
電気・ガス・水道業	91	84	7	86	76	10	84	75	9
サービス業	2,992	1,355	1,637	3,231	1,360	1,871	3,472	1,397	2,075
公務	434	349	85	454	348	106	407	321	86
分類不能の産業	3	1	2	3	1	2	2	-	2

(注)第1～3次産業の分類は慣例による分類。

資料:国勢調査

64. 産業分類別・従業上の地位別就業者

各年10月1日現在(単位:人)

区分	平成 7年	平成12年			
		総数	雇用者、 役員含む	自営業主、 家庭内 就職者含む	家族 従業者
総数	16,258	15,118	11,629	2,282	1,207
第1次産業	1,684	1,261	68	768	425
農業	1,650	1,237	47	765	425
林業・狩猟業	33	21	19	2	-
漁業	1	3	2	1	-
第2次産業	7,288	6,472	5,567	623	282
鉱業	40	60	60	-	-
建設業	1,864	1,803	1,465	251	87
製造業	5,384	4,609	4,042	372	195
第3次産業	7,283	7,383	5,993	890	500
卸売・小売業	2,537	2,516	1,689	456	371
金融・保険業	299	285	268	14	3
不動産業	31	42	39	2	1
運輸・通信業	645	577	548	23	6
電気・ガス・水道業	86	84	84	-	-
サービス業	3,231	3,472	2,958	395	119
公務	454	407	407	-	-
分類不能の産業	3	2	1	1	-

資料:国勢調査

65. 産業分類別事業所数・従業者数の推移

区 分	平成3年		平成8年		平成13年		平成16年	
	事業所数 (所)	従業者数 (人)	事業所数 (所)	従業者数 (人)	事業所数 (所)	従業者数 (人)	事業所数 (所)	従業者数 (人)
総 数	2,046	13,414	1,905	13,262	1,651	11,209	1,433	8,993
農 林 漁 業	6	25	7	59	5	15	5	13
非 農 林 漁 業	2,040	13,389	1,898	13,203	1,646	11,194	1,428	8,980
鉱 業	3	30	6	59	6	58	6	45
建 設 業	199	1,371	210	1,354	191	1,117	183	912
製 造 業	497	5,627	423	5,174	297	3,948	255	3,365
電 気・ガ ス・水 道 業	2	19	3	28	2	16	2	16
運 輸・通 信 業	24	279	28	285	27	282	25	332
(うち 情報通信業)							7	47
(うち 運輸業)							18	285
卸 売・小 売 業	744	2,553	675	2,578	605	2,427	408	1,784
金 融・保 険 業	23	241	24	197	20	154	20	158
不 動 産 業	10	127	8	41	10	18	16	27
サ ー ビ ス 業	440	2,017	421	2,286	392	1,983	513	2,341
(うち 飲食店,宿泊業)							148	493
(うち 医療,福祉)							49	937
(うち 教育,学習支援業)							36	118
(うち 複合サービス事業)							18	100
(うち サービス業(他に分類されないもの))							262	693
公 務	98	1,125	100	1,201	96	1,191	-	-

資料: 事業所・企業統計調査

(注) 事業所・企業統計調査調査日は、昭和56年・昭和61年・平成3年調査は各7月1日、平成8年・平成13年調査は各10月1日、平成16年調査は6月1日である。

66. 規模別産業大分類別事業所数及び従業者数

平成16年6月1日現在

区 分	従業者数 (人)	事 業 所 数 (所)							
		計	～4人	5～9人	10～19人	20～29人	30～49人	50～299人	300人以上
全 産 業	8,993	1,433	1,133	165	70	25	18	21	1
農 林 漁 業	13	5	5	-	-	-	-	-	-
鉱 業	45	6	3	2	1	-	-	-	-
建 設 業	912	183	135	38	8	1	1	-	-
製 造 業	3,365	255	166	37	19	9	9	14	1
電 気・ガ ス・水 道 業	16	2	-	1	1	-	-	-	-
情 報 通 信 業	47	7	6	-	-	1	-	-	-
運 輸 業	285	18	8	2	6	1	1	-	-
卸 売・小 売 業	1,784	408	349	35	14	5	3	2	-
金 融・保 険 業	158	20	9	5	3	3	-	-	-
不 動 産 業	27	16	15	1	-	-	-	-	-
飲 食 店、宿 泊 業	493	148	134	11	3	-	-	-	-
医 療、福 祉	937	49	22	8	8	3	3	5	-
教 育、学 習 支 援 業	118	36	30	4	1	-	1	-	-
複 合 サ ー ビ ス 事 業	100	18	8	8	2	-	-	-	-
サ ー ビ ス 業 (他 に 分 類 さ れ な い も の)	693	262	243	13	4	2	-	-	-

資料: 事業所・企業統計調査

商工業

67. 商業の実態

各年6月1日現在

区 分	事業所数		従業者数(人)		年間商品販売額(万円)		
	平成 14年	平成 16年	平成 14年	平成 16年	平成 14年	平成 16年	対前回比 (%)
卸 売 業	47	39	161	122	554,537	339,126	△ 38.8
小 売 業	380	367	1,647	1,569	2,366,952	2,135,917	△ 9.8
各種商品小売	1	2	6	8	X	X	X
織物・衣服・身廻品	53	47	161	134	188,860	162,818	△ 13.8
飲食料品小売	150	136	705	619	979,606	X	X
自動車・自転車小売	29	36	140	168	251,748	211,182	△ 16.1
家具・建具小売	39	42	141	125	X	137,512	-
その他の小売	108	104	494	515	748,722	738,292	△ 1.4
合 計	427	406	1,808	1,691	2,921,489	2,475,043	△ 15.3

資料:福井県商業統計調査

68. 従業者規模別商店数

平成16年6月1日現在(単位:店)

区 分	規 模 別 人 員								
	計	1~2	3~4	5~9	10~19	20~29	30~49	50~99	100 以上
卸 売 業	39	17	15	7	-	-	-	-	-
小 売 業	367	196	94	47	20	5	3	2	-
各種商品小売	2	1	-	1	-	-	-	-	-
織物・衣服・身廻品	47	34	12	1	-	-	-	-	-
飲食料品小売	136	81	35	4	11	1	3	1	-
自動車・自転車小売	36	11	7	15	3	-	-	-	-
家具・建具小売	42	23	11	7	1	-	-	-	-
その他の小売	104	46	29	19	5	4	-	1	-
合 計	406	213	109	54	20	5	3	2	-

(注)速報段階のデータであり、確定時には変更になる場合もある。

資料:商業統計調査

69. 工業の推移

各年12月31日現在

区 分	福 井 県				勝 山 市			
	事業所数 (所)		従業者数 (人)		事業所数 (所)		従業者数 (人)	
	従業者数 4人以上の 事業所	全事業所	従業者数 4人以上の 事業所	全事業所	従業者数 4人以上の 事業所	全事業所	従業者数 4人以上の 事業所	全事業所
平成 7年	4,449	8,240	95,606	103,555	177	364	4,253	4,671
8年	4,381	8,065	94,468	102,216	182	354	4,233	4,610
9年	4,275	7,922	92,852	100,529	175	346	4,092	4,469
10年	4,168	7,902	92,102	99,904	177	346	4,313	4,683
11年	4,055	7,603	89,475	96,866	161	325	4,015	4,368
12年	3,849	7,292	86,918	94,078	151	296	3,850	4,161
13年	3,751	6,948	84,227	90,810	137	265	3,356	3,627
14年	3,390	—	79,077	—	120	—	3,066	—
15年	3,367	6,217	78,026	83,873	120	227	2,871	3,105
16年	3,106	—	78,026	—	110	—	2,883	—

(注)平成14年、16年の調査は、従業者数3人以下の事業所を調査対象外とした。

資料:工業統計調査

70. 産業分類別工業の概況

平成16年12月31日現在

区 分	事業所数 (所)	従 業 者 数 (人)			製造品出荷額等 (万円)	粗付加価値額 (万円)
		計	男	女		
総 数	110	2,883	1,300	1,583	9,887,612	6,027,431
食 料 品	10	82	33	49	44,884	19,941
飲 料・飼 料	1	29	19	10	X	X
織 維	53	1,295	608	687	1,678,484	956,263
衣 服	9	370	49	321	462,521	131,673
木 材・木 製 品	1	14	11	3	X	X
家 具・装 備 品	1	24	18	6	X	X
出 版・印 刷	3	36	19	17	41,895	24,250
化 学	1	262	140	122	X	X
ゴ ム	1	5	1	4	X	X
窯 業・土 石	8	82	64	18	146,470	106,270
鉄 鋼	2	114	92	22	X	X
金 属	6	224	125	99	379,016	155,731
一 般 機 械	3	26	22	4	28,949	21,239
電 気 機 械	5	217	65	152	290,309	121,622
情 報 通 信 機 器	1	48	18	30	X	X
電 子・デ バ イ ス	1	10	2	8	X	X
輸 送 機 械	2	22	6	16	X	X
そ の 他	2	23	8	15	X	X

資料:工業統計調査

市民所得

71. 市(県・国)内総生産

区 分	金額(百万円)		構成比(%)		対前年度 増加率(%)
	平成15年度	平成14年度	平成15年度	平成14年度	
農 業	1,262	1,275	1.3	1.5	-1.0
林 業	41	42	0.0	0.0	-2.4
水 産 業	24	23	0.0	0.0	4.3
鉱 業	512	449	0.5	0.5	14.0
製 造 業	39,950	28,170	41.0	32.7	41.8
建 設 業	5,230	5,867	5.4	6.8	-10.9
電 気・ガ 斯・水 道 業	3,014	3,099	3.1	3.6	-2.7
卸 売・小 売 業	4,781	5,201	4.9	6.0	-8.1
金 融・保 険	2,965	2,968	3.0	3.4	-0.1
不 動 産 業	12,105	11,982	12.4	13.9	1.0
運 輸・通 信 業	3,785	3,766	3.9	4.4	0.5
サ ー ビ ス 業	9,590	9,328	9.8	10.8	2.8
政府サービス生産者 対家計民間非営利生産者	11,905	11,955	12.2	13.9	-0.4
(控除) 帰属利子等	2,234	2,117	2.3	2.5	5.5
(控除) 帰属利子等	3,853	3,617	4.0	4.2	6.5
市 内 総 生 産 計	93,547	82,627	96.0	95.8	13.2
県 内 総 生 産 計	3,288,258	3,289,278	96.0	95.8	0.0
国 内 総 生 産 計	5,012,535(億円)	4,972,031(億円)	-	-	0.8

資料: 県民経済計算

72. 市(県・国)民所得の分配

区 分	金額(百万円)		構成比(%)		対前年度 増加率(%)
	平成15年度	平成14年度	平成15年度	平成14年度	
雇 用 者 報 酬	54,111	54,537	69.6	69.3	-0.8
賃 金・俸 給	46,736	46,524	60.1	59.1	0.5
雇 主 の 社 会 負 担	7,375	8,012	9.5	10.2	-8.0
財 産 所 得 (受 取)	4,835	5,078	6.2	6.5	-4.8
一 般 財 産	1,144	1,240	1.5	1.6	-7.7
対家計民間非営利団体	158	150	0.2	0.2	5.3
家 計	3,533	3,688	4.5	4.7	-4.2
企 業 所 得	22,815	23,414	29.4	29.8	-2.6
民 間 法 人 企 業	10,419	11,905	13.4	15.1	-12.5
公 的 企 業	919	855	1.2	1.1	7.5
個 人 企 業	11,476	10,654	14.8	13.5	7.7
(控除) 財産所得(支払)	4,061	4,349	5.2	5.5	-6.6
市 民 所 得 計	77,701	78,680	100.0	100.0	-1.2
県 民 所 得 計	2,396,314	2,366,920	100.0	100.0	1.2
国 民 所 得 計	3,686,591(億円)	3,621,183(億円)	-	-	1.8

資料: 県民経済計算

(注) 表中の係数は、表示単位未満を四捨五入しているため、総数と内訳の合計が一致しない場合があります。

福祉・保障

73. 生活保護の状況

区 分	種別	生活扶助	住宅扶助	教育扶助	介護扶助	医療扶助	葬祭扶助
平成13年度	延人員(人)	358	232	-	47	439	-
	保護費(千円)	20,902	1,404	-	492	47,903	-
14年度	延人員(人)	368	242	-	58	452	-
	保護費(千円)	21,709	1,346	-	446	38,061	-
15年度	延人員(人)	426	257	-	59	484	-
	保護費(千円)	25,331	1,871	-	592	43,461	-
16年度	延人員(人)	488	257	-	82	521	-
	保護費(千円)	27,781	2,154	-	631	48,455	-
17年度	延人員(人)	536	296	4	106	521	-
	保護費(千円)	25,750	2,334	23	4,645	40,942	-

資料:福祉・児童課

74. 市営住宅

各年4月1日現在(単位:戸)

区 分	木 造	鉄 筋	計
平成13年	82	88	170
14年	80	88	168
15年	74	88	162
16年	71	88	159
17年	71	88	159

資料:建設課

75. 国民年金加入状況

各年度末(3月31日現在)(単位:人)

区 分	合 計	第1号被保険者	任 意 加 入	第3号被保険者
平成13年度	4,832	3,601	34	1,197
14年度	4,951	3,757	35	1,159
15年度	4,962	3,762	34	1,166
16年度	4,953	3,707	34	1,212
17年度	5,004	3,758	32	1,214

資料:市民課

76. 国民年金(拠出)受給状況

区 分	老齡	老齡	障害	障害	遺族	母子	寡婦	受給者計 (人)	受給額計 (千円)
	基礎年金	年金	基礎年金	年金	基礎年金	年金	年金		
平成13年度	3,327	2,469	421	67	98	2	9	6,393	3,889,632
14年度	3,650	2,338	420	59	99	1	8	6,575	4,080,327
15年度	4,181	2,088	446	54	92	-	8	6,869	4,373,497
16年度	4,402	1,960	445	49	90	-	8	6,954	4,477,396
17年度	4,677	1,825	450	49	81	-	6	7,088	4,633,872

資料:市民課

77. 保育園の状況

平成18年4月1日現在(単位:人)

区分	保育園名	入園児童数		
		定員	現員	充足率(%)
市立	南 保 育 園	60	60	100.0
	北 保 育 園	60	59	98.3
	平 泉 寺 保 育 園	30	22	73.3
	野 向 保 育 園	30	28	93.3
市立保育園計		180	169	93.9
私立	ケ イ テ ー 保 育 園	90	93	103.3
	中 央 保 育 園	90	76	84.4
	松 文 保 育 園	90	91	101.1
	し ろ き 保 育 園	120	126	105.0
	や ま ぎ し 保 育 園	45	42	93.3
	上 野 保 育 園	90	66	73.3
	鹿 谷 保 育 園	90	90	100.0
	北 郷 わ し の こ 保 育 園	45	37	82.2
私立保育園計		660	621	94.1
合 計		840	790	94.0

(注) 数値は広域入園を含む

資料: 福祉・児童課

78. 児童センターの状況

平成18年4月1日現在(単位:人)

区 分	利用児童数(平成17年度)			職員数		
	延人数	登録児童数	1日平均	総数	所長	児童厚生員及び放課後児童指導員
北 児 童 セ ン タ ー	5,084	103	17.5	4		3
南 児 童 セ ン タ ー	6,770	131	23.3	4		3
西 児 童 セ ン タ ー	3,929	95	13.5	3		2
北 郷 児 童 セ ン タ ー	4,423	56	15.3	3		2
鹿 谷 児 童 セ ン タ ー	10,299	90	35.5	3	1	2
遅 羽 児 童 館	7,798	53	26.9	4		3
荒 土 児 童 ホ ー ル	7,561	76	26.1	4		3
野 向 児 童 ホ ー ル	4,517	25	15.6	4		3
平 泉 寺 児 童 ホ ー ル	5,330	49	26.5	3		2

資料: 福祉・児童課

79. 放課後児童クラブの状況

平成18年5月1日現在(単位:人)

区 分	登 録
北 児 童 ク ラ ブ	24
南 児 童 ク ラ ブ	40
西 児 童 ク ラ ブ	15
北 郷 児 童 ク ラ ブ	14
鹿 谷 児 童 ク ラ ブ	20
遅 羽 児 童 ク ラ ブ	31
荒 土 児 童 ク ラ ブ	40
野 向 児 童 ク ラ ブ	29
平 泉 寺 児 童 ク ラ ブ	49

資料: 福祉・児童課

80. 高齢化率

各年4月1日現在

区 分		平成14年	平成15年	平成16年	平成17年	平成18年
市65歳以上人口(人)		7,277	7,347	7,375	7,433	7,514
高齢化率 (%)	市	25.2	26.1	26.4	26.9	27.0
	県	20.9	21.5	21.6	21.9	22.3
	国	18.3	18.9	19.3	19.8	-

資料:健康長寿課

81. 介護保険要介護(要支援)認定者数

平成18年4月1日現在(単位:人)

区 分	要支援	要介護1	要介護2	要介護3	要介護4	要介護5	合 計
第1号被保険者	135	437	190	179	175	158	1,274
65～74歳	15	37	24	13	17	11	117
75歳以上	120	400	166	166	158	147	1,157
第2号被保険者	1	9	4	2	4	7	27
総 数	136	446	194	181	179	165	1,301

資料:健康長寿課

82. 介護保険利用状況

サービス種類	平成16年度		平成17年度	
	件 数 (件)	給付額(千円)	件 数 (件)	給付額(千円)
在宅介護サービス	23,462	702,434	23,867	683,650
訪問通所サービス	13,045	477,677	13,266	458,353
訪 問 介 護	2,412	110,238	2,348	91,438
訪 問 入 浴	222	8,840	223	8,651
訪 問 看 護	1,347	48,258	1,326	45,447
訪 問 リハビリテーション	8	163	12	223
通 所 介 護	3,079	141,519	3,394	144,872
通 所 リハビリテーション	2,365	120,970	2,360	120,805
福 祉 用 具 貸 与	3,612	47,689	3,603	46,917
短期入所サービス	1,197	111,402	1,210	106,696
短 期 入 所 生 活 介 護	531	55,503	536	53,668
短 期 入 所 療 養 介 護 (老 健)	533	44,074	570	43,802
短 期 入 所 療 養 介 護 (病 院)	133	11,825	104	9,226
拡 大 枠 振 替 (償 還 払 い 分)	-	-	-	-
その他の単品サービス	8,999	99,779	9,193	103,854
居 宅 療 養 管 理 指 導	354	2,675	334	2,381
痴 呆 対 応 型 共 同 生 活 介 護	83	17,984	90	19,416
特 定 施 設 入 所 者 生 活 介 護	60	6,838	59	7,805
居 宅 介 護 支 援	8,502	72,282	8,710	74,252
福祉用具購入費	121	2,432	94	2,000
住宅改修費	100	11,144	104	12,747
施設介護サービス	4,068	1,153,433	4,570	1,222,341
介 護 老 人 福 祉 施 設	1,705	479,083	2,110	546,188
介 護 老 人 保 健 施 設	2,088	573,732	2,210	585,395
介 護 療 養 型 医 療 施 設	275	100,618	250	90,758
特 定 診 療 費 (再 掲)	-	-	-	-
食 事 費 用 額 (再 掲)	4,047	167,076	2,651	109,232
合 計	27,530	1,855,867	28,437	1,905,991

資料:健康長寿課

保健衛生

83. 健康診査受診状況

各年度末(3月31日現在)(単位:人)

区 分		平成13年度	平成14年度	平成15年度	平成16年度	平成17年度
基本健康検診	対象人員	7,810	5,060	5,180	6,356	6,496
	受診人員	2,406	2,264	2,274	2,078	1,988
胃がん検診	受診人員	1,062	1,007	973	959	890
	要精検者	188	158	154	90	59
	発見者	2	1	2	-	-
子宮がん検診	受診人員	818	740	712	663	387
	要治療者	46	38	13	18	5
	要精検者	6	7	14	10	5
乳がん検診	受診人員	779	754	727	678	382
	要精検者	38	37	34	26	54
	発見者	2	3	1	1	-
大腸がん検診	受診人員	1,737	1,660	1,645	1,547	1,430
	要精検者	62	107	89	65	73
	発見者	3	-	3	2	-
肺がん検診	レントゲン受診人員	2,401	2,247	2,237	1,688	1,379
	喀たん検査人員	10	21	11	13	6
	要精検者	182	197	147	86	51
結核検診	受診人員	2,401	2,247	2,237	2,293	2,156
	要精検者	18	9	43	22	12
	発見者	-	-	-	-	-

資料:健康長寿課

(注)平成17年度より国の検診体制の見直しにより、子宮がん、乳がんは2年に1回の受診として実施。

84. 国民健康保険加入状況

各年度末(3月31日現在)

区 分	人口(人)		世帯数(戸)		加入率(%)	
	総数	被保険者数	総数	被保険者数	人口	世帯数
平成13年度	28,705	9,613	8,085	4,789	33.5	59.2
14年度	28,507	9,940	8,105	4,933	34.9	60.9
15年度	28,217	9,955	8,074	4,957	35.3	61.4
16年度	27,972	9,864	8,118	4,969	35.3	61.2
17年度	27,780	9,887	8,132	5,030	35.6	61.9

(注)人口は住民基本台帳及び外国人登録による。

資料:市民課

85. 国民健康保険税負担額及び給付費用状況

平成17年度

区 分	保険税額負担額	医療給付費用額	
		費用額	保険者負担分
調 定 額 (千 円)	665,227	4,661,856	3,883,534
1 世 帯 当 たり (円)	133,152	933,118	777,329
1 人 当 たり (円)	67,515	473,141	394,147

(注)保健税額負担額に介護納付金分を含む。

資料:市民課

1世帯当たり・1人当たりは、年平均加入にて算定した。

86. 老人医療受給者数

各年度末(3月31日現在)(単位:人)

区分	総人口	老人医療 対象者数	総人口に	75歳以上の	65~75歳
			に対する割合	加入者数※①	障害認定者数※②
平成13年度	28,705	5,410	18.8	5,276	134
14年度	28,507	5,404	19.0	5,267	137
15年度	28,217	5,183	18.4	5,023	160
16年度	27,972	4,976	17.8	4,790	186
17年度	27,780	4,760	17.1	4,541	219

(注)本表における勝山市の総人口は、外国人の数を含んでいる。

資料:市民課

平成14年10月1日に老人医療の対象年齢が「70歳以上」から「75歳以上」に引き上げられたが、

平成14年9月30日に70歳以上だった人は、75歳未満の間も引き続き老人医療の対象。

※①・・・平成12年度～13年度は、70歳以上加入者。平成14年度は、平成14年9月30日に70歳以上だった者を含む。

※②・・・平成12年度～14年度は、65～70歳障害認定者。平成14年度は、平成14年9月30日に70歳以上だった者を含む。

87. 医療関係施設

平成18年4月1日現在(単位:カ所)

病院	一般診療所	歯科診療所	助産所	保健所
3	18	9	0	1

資料:奥越健康福祉センター

88. 医療関係者

各年12月31日現在(単位:人)

区分	医師	歯科医師	薬剤師	保健師	助産師	看護師	准看護師	栄養士
平成10年	37	12	99	12	14	143	131	12
12年	44	11	146	10	13	162	137	—
14年	45	11	129	13	12	182	141	34
16年	44	10	57	14	9	209	138	34

(注)平成12年は栄養士の調査を行っていない。

資料:奥越健康福祉センター

89. 死因別死亡者数

(単位:人)

区分	脳 血 管 疾 患	悪 性 新 生 物	心 疾 患	肺 炎	不 慮 の 事 故	老 衰	自 殺	高 血 圧 性 疾 患	肝 疾 患	糖 尿 病	そ の 他	総 数
平成12年	42	83	50	30	15	6	2	1	1	6	52	288
13年	41	75	36	21	21	7	7	1	5	3	56	273
14年	45	90	39	20	11	5	5	1	1	6	40	263
15年	43	75	47	26	8	7	10	—	3	3	61	283
16年	39	84	41	28	11	5	7	1	6	5	45	272

資料:奥越健康福祉センター

90. 勝山市のごみ

区分	燃やせるごみ (t)		燃やせないごみ (t)		資源ごみ (t)		集団 回収分 (t)	計 (t)
	1人1日当 たりの 排出量(g)		1人1日当 たりの 排出量(g)		1人1日当 たりの 排出量(g)			
平成13年度	3,718	352	1,687	160	462	177	1,409	7,276
14年度	3,733	356	1,691	161	437	182	1,473	7,334
15年度	3,812	357	1,691	162	427	184	1,492	7,422
16年度	3,844	373	1,690	164	401	196	1,616	7,551
17年度	4,046	396	1,631	160	383	194	1,599	7,659

(注)資源ごみ1人1日当たりの排出量には、集団回収分も含む。

資料:生活環境課

91. ごみ処理状況(燃やせるごみ)

(単位:t)

区 分	搬入量			中間処理		
	収集ごみ	持込ごみ	合計	焼却	焼却委託	合計
平成13年度	2,980	738	3,718	213	3,505	3,718
14年度	2,971	762	3,733	252	3,481	3,733
15年度	3,081	731	3,812	261	3,533	3,794
16年度	3,049	795	3,844	278	3,564	3,842
17年度	3,151	895	4,046	226	3,820	4,046

資料:生活環境課

92. ごみ処理状況(燃やせないごみ)

(単位:t)

区 分	搬入量			中間処理 資源化	最終処分内訳		
	収集ごみ	持込ごみ	合計		不燃物	焼却灰	合計
平成13年度	1,144	543	1,687	643	857	628	1,485
14年度	1,123	568	1,691	595	628	524	1,152
15年度	1,106	585	1,691	645	679	172	851
16年度	1,071	619	1,690	654	627	156	783
17年度	1,023	608	1,631	549	615	198	813

資料:生活環境課

93. ごみ処理状況(資源化物回収状況)

(単位:t)

区 分	資 源 化 物 内 訳										
	ア ル ミ 缶	ス チ ー ル 缶	ビ ン 類	金 属 類	古 紙 ・ 古 衣	ト レ イ ル	発 泡 ス チ ロ ー ル	ペ ン ト ボ ト ル	プ ラ ス チ ク 容 器	そ の 他	そ の 他
平成13年度	47	136	135	307	358	17	31	55	19	1,105	
14年度	47	115	126	301	324	17	35	62	71	1,098	
15年度	46	99	139	296	308	18	37	64	65	1,072	
16年度	47	98	150	287	278	18	40	65	72	1,055	
17年度	47	94	141	267	261	18	40	63	0	931	

資料:生活環境課

94. リサイクル率

区 分	ごみ総量 (t)	リサイクル量 (t)			資源化率 (%)
		資源化量	集団回収分	計	
平成13年度	7,296	1,105	1,409	2,514	34.5
14年度	7,334	1,098	1,473	2,571	35.1
15年度	7,420	1,072	1,492	2,564	34.6
16年度	7,550	1,055	1,616	2,671	35.4
17年度	7,659	931	1,599	2,530	33.0

資料:生活環境課

95. 合併処理浄化槽設置整備状況

区 分	国庫補助対象		市単独補助対象		合 計		人 槽 (人)
	金額(千円)	基数(基)	金額(千円)	基数(基)	金額(千円)	基数(基)	
平成13年度	1,752	4	3,057	7	4,809	11	76
14年度	2,628	4	438	1	3,066	5	35
15年度	4,784	6	1,752	4	6,536	10	64
16年度	4,502	7	2,565	5	7,067	12	71
17年度	6,508	8	5,247	12	11,755	20	133

資料:上下水道課

警察・消防

96. 刑法犯罪の発生・検挙の状況

区分	平成15年			平成16年			平成17年		
	発生 (件)	検挙 (件)	人員 (人)	発生 (件)	検挙 (件)	人員 (人)	発生 (件)	検挙 (件)	人員 (人)
強盗	-	-	-	-	-	-	-	-	-
強姦	-	-	-	-	-	-	-	-	-
放火	-	-	-	1	1	1	-	-	-
強制わいせつ	1	1	1	-	-	-	-	-	-
恐喝	-	-	-	-	-	-	2	0	0
傷害(含暴行)	4	4	2	1	1	1	3	3	10
詐欺	2	1	1	8	-	-	10	1	1
横領	-	-	-	-	-	-	-	-	-
窃盗	190	51	16	145	76	26	106	55	19
その他	28	16	12	15	6	7	24	12	11
総数	225	73	32	170	84	35	145	71	41

資料:勝山警察署

97. 月別交通事故発生状況(人身事故)

区別	平成15年			平成16年			平成17年		
	件数(件)	死者(人)	傷者(人)	件数(件)	死者(人)	傷者(人)	件数(件)	死者(人)	傷者(人)
1月	18	-	25	10	-	15	3	-	3
2月	13	-	19	11	-	19	9	1	19
3月	12	-	18	13	-	16	8	1	9
4月	15	1	16	10	1	9	5	-	7
5月	7	-	8	8	1	9	10	-	12
6月	13	-	15	8	1	7	8	-	10
7月	9	-	17	9	-	10	10	-	13
8月	15	-	15	9	-	14	12	-	18
9月	10	-	11	10	1	12	8	-	11
10月	10	-	15	8	-	18	12	1	13
11月	6	-	14	11	-	5	7	-	11
12月	12	-	12	8	-	15	7	1	6
総数	140	1	185	115	4	149	99	4	132

資料:勝山警察署

98. 運転者年齢別交通事故発生状況(人身事故)

平成17年12月31日現在

区分	人口 (人)	免許保有者数 (人)	発生件数 (件)	免許保有率 (%)	事故発生率 (%)
16~19歳	1,289	387	2	30.02	0.52
20~29	2,990	※ 3,023	20	101.10	0.66
30~39	2,685	※ 2,689	13	100.15	0.48
40~49	3,222	3,150	18	97.77	0.57
50~59	4,395	3,996	19	90.92	0.48
60~69	3,324	2,365	16	71.15	0.68
70~	5,813	1,838	11	31.62	0.60
計	23,718	17,448	99	73.56	0.57

資料:勝山警察署

(注)※の数値は、住民票を異動したが、免許証の住所変更を申請していない者を含んでいることが原因と推測される。

99. 消防団員の現況及び配置

平成18年5月1日現在

区分	団長	副団長	分団長	副分団長	部長	班長	団員	計
本部	1	2	-	-	1	2	20	26
特設分団	-	-	1	1	2	2	14	20
第1分団	-	-	1	1	2	2	13	19
第2分団	-	-	1	1	2	2	14	20
第3分団	-	-	1	1	2	2	15	21
第4分団	-	-	1	1	2	3	18	25
第5分団	-	-	1	1	2	3	13	20
第6分団	-	-	1	1	2	3	18	25
第7分団	-	-	1	1	2	3	18	25
第8分団	-	-	1	1	2	3	17	24
第9分団	-	-	1	1	2	3	15	22
第10分団	-	-	1	1	2	3	18	25
第11分団	-	-	1	1	2	3	13	20
計	1	2	12	12	25	34	206	292

資料:消防署

100. 消防水利現況

平成18年4月1日現在

消火栓 (栓)		防火水槽 (カ所)			プール (カ所)
上水道	簡易水道	20m ³ 未満	20m ³ 以上 40m ³ 未満	40m ³ 以上	
800	383	15	16	194	17

資料:消防署

101. 火災件数

区分	件数(件)					焼損棟数(棟)				死傷者(人)		焼失面積			損害額 (千円)	
	建物	車 輛	林 野	そ の 他	計	全 焼	半 焼	部 分 焼	ぼ や	死 者	傷 者	建物(m ²)		林野 (a)		その他 (a)
												床	表			
平成13年	5	1	3	-	9	1	1	2	1	-	2	253	-	12	-	17,833
14年	6	1	2	1	10	2	3	4	-	1	1	439	49	104	-	17,090
15年	3	1	1	-	5	2	1	-	-	-	1	270	-	35	-	13,865
16年	2	-	2	2	6	-	-	-	1	-	1	-	-	29	25	4,972
17年	1	1	-	2	4	1	-	-	-	-	-	13	-	-	3	180

資料:消防署

102. 救急出動件数

(単位:件)

区分	交 通	急 病	運 動 競 技	一 般 負 傷	労 働	自 損	火 災	水 難	自 然	加 害	そ の 他	計
平成13年	105	262	6	119	6	8	2	-	-	1	128	637
14年	93	261	5	88	5	5	-	-	-	3	153	613
15年	100	267	6	92	7	8	-	2	-	2	153	637
16年	82	301	6	139	9	5	-	-	-	2	151	695
17年	75	303	5	124	8	5	-	2	-	2	179	703

資料:消防署

建設

105. 道路の状況

各年4月1日現在(単位:m)

区 分	総延長	国 道	一般県道	主要地方道	市 道
平成14年	547,163	39,744	55,620	24,164	427,635
15年	547,790	39,744	55,620	24,164	428,262
16年	550,831	39,744	56,325	24,895	429,867
17年	562,725	39,744	62,774	29,289	430,918
18年	-	-	-	-	434,008

資料:勝山土木事務所・建設課

(注)平成18年4月1日現在の国・県道に係るデータは未発表である。

106. 国道整備状況

平成17年4月1日現在

区 分	実延長 (km)	改良済		舗装済		自動車交通 不能区間		歩道等 設置延長 (km)
		延長(km)	割合(%)	延長(km)	割合(%)	延長(km)	割合(%)	
157号	22.8	22.8	100.0	22.8	100.0	-	-	9.9
416号	16.9	12.5	74.0	13.7	81.1	2.3	13.6	7.8
計	39.7	35.3	88.9	36.5	91.9	2.3	5.8	17.7

資料:勝山土木事務所

107. 一般県道整備状況

平成17年4月1日現在

区 分	実延長 (km)	改良済		舗装済		自動車交通 不能区間		歩道等 設置延長 (km)
		延長(km)	割合(%)	延長(km)	割合(%)	延長(km)	割合(%)	
栃神谷鳴鹿森田線	12.4	9.1	73.4	12.1	97.6	-	-	2.4
勝山停車場線	2.3	2.3	100.0	2.3	100.0	-	-	0.9
平泉寺線	1.9	1.4	73.7	1.9	100.0	-	-	0.8
谷北六呂師線	7.5	5.0	66.7	7.5	100.0	-	-	-
藤巻下荒井線	10.9	9.9	90.8	10.9	100.0	-	-	2.7
平泉寺大渡線	3.2	0.7	21.9	3.2	100.0	-	-	0.2
五条方下荒井線	0.2	0.1	50.0	0.2	100.0	-	-	-
五条方松原勝山線	0.7	0.7	100.0	0.7	100.0	-	-	-
奥越高原線	8.6	7.6	88.4	8.6	100.0	-	-	-
上唯野西屋勝山線	2.9	0.8	27.6	1.0	34.5	-	-	-
本郷大野線	3.2	1.9	59.4	1.9	59.4	1.2	37.5	0.9
勝山インター線	1.2	1.2	100.0	1.2	100.0	-	-	1.1
滝波長山線	1.4	1.4	100.0	1.4	100.0	-	-	1.4
計	56.4	42.1	74.6	52.9	93.8	1.2	2.1	10.4

(注)四捨五入のため、実延長の計が表106の数値と一致しない。

資料:勝山土木事務所

108. 主要地方道整備状況

平成17年4月1日現在

区 分	実延長 (km)	改良済		舗装済		自動車交通 不能区間		歩道等 設置延長 (km)
		延長(km)	割合(%)	延長(km)	割合(%)	延長(km)	割合(%)	
勝山丸岡線	11.2	11.2	100.0	11.2	100.0	-	-	9.6
大野勝山線	6.6	6.4	97.0	6.6	100.0	-	-	0.3
篠尾勝山線	7.1	4.5	63.4	5.8	81.7	1.0	14.1	1.5
計	24.9	22.1	88.8	23.6	94.8	1.0	4.0	11.4

資料:勝山土木事務所

109. 市道整備状況

平成18年4月1日現在

区 分	路線数 (本)	実延長 (km)	改良済		舗装済		自動車交通 不能区間		歩道等 設置延長 (km)
			延長(km)	割合(%)	延長(km)	割合(%)	延長(km)	割合(%)	
1 級	34	56.6	54.2	95.8	54.4	96.1	-	-	13.1
2 級	37	37.4	33.3	89.0	36.5	97.6	0.2	0.5	3.5
その他	1,099	340.0	225.4	66.3	283.5	83.4	20.7	6.1	4.4
計	1,170	434.0	312.9	72.1	374.4	86.3	20.9	4.8	21.0

資料:建設課

110. 橋梁の状況

区 分			計	橋 長			
				15m未満	15m~30m 未満	30m~100m 未満	100m以上
総 数	橋 数 (本)	国・県道 市 道	80 346	30 285	22 46	19 13	9 2
	延 長(m)	国・県道 市 道	3,494 3,429.1	244 1,644.4	478 876.4	857 534.8	1,915 373.5
永久橋	橋 数 (本)	国・県道 市 道	80 339	30 279	22 45	19 13	9 2
	延 長(m)	国・県道 市 道	3,494 3,383.1	244 1,614.7	478 860.1	857 534.8	1,915 373.5
木 橋	橋 数 (本)	国・県道 市 道	- 7	- 6	- 1	- -	- -
	延 長(m)	国・県道 市 道	- 46.0	- 29.7	- 16.3	- -	- -

(注)国・県道に係るデータは、平成17年4月1日現在。
市道に係るデータは平成18年4月1日現在。

資料:勝山土木事務所・建設課

111. 住宅の建て方・構造等状況

平成15年10月1日現在(単位:戸)

区分	総数	構造						うち高齢者等の設備 のある専用住宅数	うち耐震工事の された持ち家数
		木 造	防 火 木 造	鉄筋・鉄骨 コンクリート	鉄 骨 造	そ の 他			
一 戸 建	7,180	5,630	1,200	240	100	10	3,390	190	
長 屋 建	120	60	60	-	-	-	10	-	
共 同 住 宅	320	-	110	210	-	-	10	-	
そ の 他	-	-	-	-	-	-	50	-	

(注)標本調査による推定値である。

資料:住宅・土地統計調査

都市計画

112. 都市計画区分

(単位:ha)

区 分		面 積
用途地域	第1種低層住居専用地域	38.0
	第1種中高層住居専用地域	118.0
	第1種住居地域	200.0
	第2種住居地域	7.0
	近隣商業地域	47.0
	商業地域	19.0
	準工業地域	105.0
	工業地域	114.0
	工業専用地域	12.0
	計	660.0
地防 域火	防火地域	-
	準防火地域	72.3
	計	72.3

(注)計画決定年月日は平成7年8月1日。
用途地域は平成15年1月1日一部変更。

資料:市街地活性化推進室

113. 土地区画整理事業

平成18年4月1日現在(単位:ha)

事業名	施行方法	面積	施行年度
後町土地区画整理事業	個人施行	2.8	昭和39年度～昭和40年度
北部土地区画整理事業(第1工区)	市施行	26.0	昭和41年度～昭和48年度
北部土地区画整理事業(第2工区)	市施行	7.5	昭和41年度～昭和47年度
南部土地区画整理事業	市施行	38.0	昭和45年度～昭和51年度
昭和町土地区画整理事業	個人施行	0.9	昭和47年度～昭和48年度
上後土地区画整理事業	市施行	7.9	昭和48年度～昭和51年度
滝波土地区画整理事業	組合施行	44.5	昭和48年度～昭和53年度
元禄土地区画整理事業	市施行	8.9	昭和52年度～平成元年度
片瀬土地区画整理事業	市施行	20.1	昭和53年度～昭和58年度
新保土地区画整理事業	組合施行	39.8	昭和55年度～昭和63年度
郡土地区画整理事業	組合施行	2.5	昭和59年度～平成元年度
比島地区土地区画整理事業	共同施行	2.1	昭和62年度～平成2年度
猪野瀬土地区画整理事業	市施行	51.1	平成元年度～平成12年度

資料:市街地活性化推進室

114. 都市計画街路

平成18年4月1日現在

街路数	計画決定 総延長 (km)	実 施 状 況					
		改 良 済		概 成 済		未 施 行	
		距離(km)	構成比(%)	距離(km)	構成比(%)	距離(km)	構成比(%)
14	36.98	21.85	59.09	14.70	39.75	0.43	1.16

資料:市街地活性化推進室

115. 都市公園

平成18年4月1日現在

区 分	公園名	種別	計画決定		設置面積 (ha)
			面積(ha)	年 月 日	
1	弁 天 緑 地	緑 地	31.40	昭和59年 2月28日	8.34
2	中 島 緑 地	緑 地	0.93	昭和57年 8月13日	0.93
2.2.1	後 町 公 園	街 区	0.18	昭和41年 7月13日	0.18
2.2.2	北 部 第 1 公 園	街 区	0.20	昭和45年 6月30日	0.20
2.2.3	北 部 第 2 公 園	街 区	0.20	昭和45年 6月30日	0.20
2.2.4	北 部 第 3 公 園	街 区	0.52	昭和45年 6月30日	0.52
2.2.5	北 部 第 4 公 園	街 区	0.19	昭和45年 6月30日	0.19
2.2.6	南 部 第 1 公 園	街 区	0.21	昭和47年 4月 6日	0.21
2.2.7	南 部 第 2 公 園	街 区	0.48	昭和47年 4月 6日	0.48
2.2.8	南 部 第 3 公 園	街 区	0.20	昭和47年 4月 6日	0.20
2.2.9	南 部 第 4 公 園	街 区	0.26	昭和47年 4月 6日	0.26
2.2.10	立 川 第 1 公 園	街 区	0.10	昭和49年 4月13日	0.10
2.2.11	立 川 第 2 公 園	街 区	0.14	昭和49年 4月13日	0.14
2.2.12	昭 和 町 公 園	街 区	0.12	昭和49年 4月13日	0.14
2.2.13	刀 清 水 公 園	街 区	0.41	昭和53年 2月 7日	0.41
2.2.14	元 町 第 2 公 園	街 区	0.10	昭和55年 4月21日	0.10
2.2.15	片 瀬 第 1 公 園	街 区	0.30	昭和56年 3月30日	0.30
2.2.16	片 瀬 第 2 公 園	街 区	0.31	昭和56年 3月30日	0.31
2.2.17	栄 町 公 園	街 区	0.11	昭和58年 3月31日	0.11
2.2.18	新 保 第 1 公 園	街 区	0.13	昭和58年 3月31日	0.13
2.2.19	新 保 第 2 公 園	街 区	0.11	昭和58年 3月31日	0.11
2.2.20	毛 屋 公 園	街 区	0.24	平成 2年12月12日	0.24
2.2.21	猪 野 公 園	街 区	0.20	平成 2年12月12日	0.20
3.3.1	中 央 公 園	近 隣	0.97	昭和50年 8月 5日	0.97
3.3.2	滝 波 公 園	近 隣	1.00	昭和53年 2月14日	1.00
3.3.3	荒 土 公 園	近 隣	1.00	昭和58年 2月25日	1.00
3.3.4	あ さ ひ 公 園	近 隣	1.40	平成 2年12月14日	1.43
5.5.1	長 山 公 園	総 合	10.90	昭和33年 3月29日	8.70
5.6.2	長 尾 山 総 合 公 園	総 合	135.90	平成 9年 3月28日	79.60
-	元 祿 公 園	幼 児	-	-	0.03
種 別 計		緑 地	32.33		9.27
		近 隣	146.80		88.30
		街 区	4.37		4.40
		幼 児	4.71		4.73
		幼 児	-		0.03
合 計			188.21		106.73

資料:建設課

上水道

116. 上水道普及状況

各年度末(3月31日)現在

区 分	給水区域内総戸数(戸)		給水区域内総人口(人)		
		給水戸数(戸)		給水人口(人)	普及率(%)
平成13年度	6,802	6,358	28,705	22,467	78.27
14年度	6,773	6,344	28,507	22,256	78.07
15年度	6,746	6,402	28,217	22,291	79.00
16年度	6,777	6,431	27,728	22,000	79.34
17年度	6,794	6,471	27,636	21,937	79.38

資料: 上下水道課

117. 簡易水道普及状況

各年度末(3月31日)現在

区 分	給水区域内総戸数(戸)		給水区域内総人口(人)		
		給水戸数(戸)		給水人口(人)	普及率(%)
平成13年度	1,283	1,207	28,705	4,611	16.06
14年度	1,292	1,214	28,507	4,599	16.13
15年度	1,295	1,221	28,217	4,552	16.13
16年度	1,220	1,150	27,728	4,274	15.41
17年度	1,296	1,222	27,636	4,430	16.03

資料: 上下水道課

118. 水道使用状況

(単位: m³)

区 分	使 用 量				
	総 量	家庭用	営業用	会社団体用	その他
平成13年度	3,013,438	2,125,565	359,502	423,918	104,453
14年度	2,579,931	1,674,044	262,217	526,523	117,147
15年度	2,494,241	1,668,258	253,356	455,758	116,869
16年度	2,517,121	1,669,882	242,714	483,596	120,929
17年度	2,573,484	1,670,467	268,762	506,739	127,516

資料: 上下水道課

下水道

119. 下水道計画概要

平成18年3月31日現在

区 分		全体計画	事業計画	施行済
計 画 区 域 面 積 (ha)		970	970	
計 画 区 域 人 口 (人)		25,200	25,200	
日 最 大 処 理 能 力 (m ³ /日)		22,460	21,900	13,000
排 除 方 式	分 流 式			
処 理 方 式	標 準 活 性 汚 泥 法			
汚 泥 処 理 方 式	濃 縮 ・ 消 化 ・ 脱 水 ・ 焼 却		濃 縮 ・ 消 化 ・ 脱 水	
水 質	流 入 (mg/ℓ)	BOD 200		SS 200
	放 流 (mg/ℓ)	BOD 14		SS 18
放 流 河 川 名	一 級 河 川 九 頭 竜 川 水 系 暮 見 川			

資料: 上下水道課

120. 下水道整備普及状況

各年度末(3月31日)現在

区 分	面積			人口			管渠		
	認可 (ha)	処理 (ha)	処理率 (%)	処理 (人)	水洗化 (人)	水洗化率 (%)	認可延長 (m)	布設延長 (m)	布設率 (%)
平成13年度	885	678	76.6	20,096	15,331	76.3	263,688	183,338	69.5
14年度	970	723	74.5	20,411	15,682	76.8	269,385	187,535	69.6
15年度	970	733	75.6	20,517	16,125	78.6	269,385	191,975	71.3
16年度	970	737	76.0	20,515	16,536	80.6	269,385	194,509	72.2
17年度	970	743	76.6	20,536	16,816	81.9	269,385	197,317	73.2

資料: 上下水道課

121. 浄化センターの処理量

区 分	処理下水量(m ³)	有収下水量(m ³)	有 収 率 (%)	脱水汚泥量(t)
平成13年度	2,528,246	2,304,530	91.2	964
14年度	2,788,367	2,300,876	82.5	972
15年度	2,851,751	2,274,124	79.7	1,036
16年度	2,916,170	2,352,071	80.7	1,108
17年度	2,961,418	2,397,538	81.0	1,052

資料: 上下水道課

122-1. 農業集落排水事業計画概要

平成18年3月31日現在

区 分	計 画		供用開始年月日	事業期間
	人口(人)	処理水量(月平均m ³ /日)		
神 谷 地 区	260	71	平成 9年3月18日	平成 5年度 ～平成 8年度
北 野 津 又 地 区	210	57	平成11年3月31日	平成 7年度 ～平成10年度
勝 山 西 部 地 区	1,650	446	平成15年3月31日 (一部供用)	平成 9年度～
勝 山 東 部 地 区	1,230	333	-	平成13年度～

資料:上下水道課

122-2. 農業集落排水事業整備状況

平成18年3月31日現在

区 分	管路施設延長			水洗便所等設置		
	計画 (m)	布設 (m)	布設率 (%)	処理人口 (人)	水洗化人口 (人)	水洗化率 (%)
神 谷 地 区	3,187	3,187	100.0	195	192	98.5
北 野 津 又 地 区	3,311	3,311	100.0	172	163	94.8
勝 山 西 部 地 区	15,310	15,080	98.5	1,191	564	47.4
勝 山 東 部 地 区	18,100	9,314	51.5	-	-	-

資料:上下水道課

労働

123. 一般職業紹介状況

区分	新規求職申込件数(件)			新規求人 申込件数(件)	就職件数(件)			有効求人 倍率(倍)
	計	男	女		計	男	女	
平成13年度	1,390	769	621	1,428	434	189	245	0.62
14年度	1,710	935	775	1,564	654	321	333	0.55
15年度	1,815	912	903	1,799	757	350	407	0.66
16年度	1,569	791	778	1,892	728	355	373	0.90
17年度	1,480	742	738	1,655	729	328	401	0.82

(注) 学卒を除きパートを含む全数を表す。

資料: 大野公共職業安定所

124. 雇用保険給付状況

区分	求職者給付 基本手当						求職者給付 特例一時金		就業促進給付 就業促進手当	
	実受給者数(人)			支給額(千円)			受給者数 (人)	支給額 (千円)	受給者数 (人)	支給額 (千円)
	計	男	女	計	男	女				
平成13年度	2,845	1,511	1,334	389,985	242,734	147,251	177	53,936	113	34,603
14年度	2,927	1,669	1,258	397,106	257,007	140,099	178	54,425	145	36,858
15年度	2,646	1,297	1,349	356,932	199,031	157,901	160	44,313	53	10,035
16年度	1,667	919	748	196,626	123,084	73,542	121	32,801	12	1,804
17年度	1,687	787	900	197,703	102,465	95,238	114	30,230	107	17,032

資料: 大野公共職業安定所

(注)・特例一時金とは、特例被保険者(季節的に雇用される者(1年未満)及び

1年未満の短期の雇用に就くことを常態とする者)が失業した場合に支給するものをいう。

・就業促進手当は、再就職手当と常用就職支度手当の合計とする。

なお、15年度は法改正により、大幅に減少している。

125. シルバー人材センター事業状況

区分	会員数(人)	契約金額(千円)	受注件数(件)	就業延日人数(人)
平成13年度	416	217,158	2,863	45,948
14年度	446	230,930	2,844	47,397
15年度	436	215,386	3,129	46,513
16年度	422	223,171	3,160	47,302
17年度	420	226,673	3,462	48,780

資料: 社団法人勝山市シルバー人材センター

運輸・通信

126. 自動車保有台数

各年度末(3月31日現在) (単位:台)

区分	乗用車		乗 合	及 び 特 殊 車	大 型 特 殊 車	二 輪 車	トラック		軽 四 輪 車	50cc 以 下
	自 家 用 車	営 業 車					自 家 用 車	営 業 車		
平成13年度	9,640	29	60		470	460	1,540	111	7,698	2,001
14年度	9,689	29	65		465	474	1,450	111	7,824	1,920
15年度	9,648	30	64		462	471	1,385	103	8,018	1,835
16年度	9,655	27	65		464	477	1,365	94	8,169	1,721
17年度	9,562	26	64		476	492	1,304	88	8,301	1,635

資料:中部運輸局福井運輸支局・税務課

127. 郵便局及びその他の施設数

平成17年4月1日現在 (単位:ヶ所)

普通局	特定局	簡易局	切手類販売所	ポスト数
1	8	1	53	69

資料:勝山郵便局

128. 郵便物取扱状況

平成17年4月1日現在(単位:通/日)

区分		引受	到着	差立	配達
郵便	普通	7,655	11,838	8,087	11,406
	特殊	90	343	144	289

(注)平成16年度の1日の平均取扱量である。

資料:勝山郵便局

129-1. えちぜん鉄道乗車人員

(単位:人)

駅名	勝山駅	比島駅	菟坂駅	保田駅	小舟渡駅	合計
平成15年度	49,610	208	8,066	574	1,296	59,754
16年度	123,244	313	22,547	1,128	2,297	149,529
17年度	131,071	321	24,953	1,686	2,313	160,344

(注)平成15年10月19日、全線開通

資料:えちぜん鉄道株式会社

129-2. コミュニティバス乗車人員

(単位:人)

路線	越前大仏・平泉寺荘方面		恐竜博物館・水芭蕉方面		合計
	1日あたり便数	乗車人員	1日あたり便数	乗車人員	
平成12年度	4便	5,010	4便	8,376	13,386
13年度	5便	9,232	5便	19,953	29,185
14年度	5便	10,686	5便	21,764	32,450
15年度	5便	11,427	5便	21,748	33,175
16年度	5便	10,744	5便	22,372	33,116
17年度	5便	9,095	6便	23,651	32,746

(注)平成12年6月1日運行開始(福祉バスとして)

資料:生活環境課

(注)平成13年4月1日増便、一部ルート変更

(注)平成13年8月1日コミュニティバス化、一部ルート変更

(注)平成17年4月1日増便、一部ルート変更

129-3. 乗合タクシー乗車人員

(単位:人)

路線	北谷線	荒土線	野向線	鹿谷線	合計
平成16年度	5,395	2,324	2,509	-	10,228
17年度	5,066	2,940	2,677	21,198	31,881

資料:生活環境課

(注)平成16年5月1日、乗合タクシー化(北谷線、荒土線、野向線)

(注)平成17年4月1日、乗合タクシー化(鹿谷線)

観光

130. 観光地別入込状況調査

(単位:人)

区 分	平成13年	平成14年	平成15年	平成16年	平成17年
平 泉 寺 周 辺	198,700	188,600	154,700	163,600	160,600
雁 が 原 周 辺	245,200	247,500	238,600	216,600	129,800
加 越 国 境 周 辺	38,600	26,900	29,100	16,500	17,700
大 仏 ・ 城 周 辺	164,200	157,100	149,300	138,600	110,500
ス キ ー ジ ャ ム 周 辺	442,100	418,800	381,000	323,700	290,700
長 尾 山 総 合 公 園 周 辺	252,400	237,400	248,700	249,200	254,400
そ の 他	150,200	163,200	164,600	137,600	154,600
計	1,491,400	1,439,500	1,366,000	1,245,800	1,118,300

資料:商工観光課

131. 観光地入込観光客調査

区 分	平成13年	平成14年	平成15年	平成16年	平成17年
入込観光客総数 (人)	1,491,400	1,439,500	1,366,000	1,245,800	1,118,300
日 帰 り 客 数 (立ち寄り客を含む)	1,395,400	1,341,900	1,268,800	1,158,300	1,040,500
宿 泊 客 数	96,000	97,600	97,200	87,500	77,800
ホ テ ル ・ 旅 館	89,800	80,500	63,200	50,600	46,200
国民宿舎・年金会館・その他公共の宿	-	-	18,700	14,700	15,300
少年自然の家・青年の家等	-	-	2,900	2,500	2,600
民 宿	900	1,800	1,500	1,100	1,500
そ の 他	5,300	15,300	10,900	18,600	12,200
居住地別内訳					
県 外 客	930,700	960,000	909,000	782,200	521,600
県 内 客	560,700	479,500	457,000	463,600	596,700
利用交通機関別内訳					
定期路線の交通機関	7,500	5,600	5,500	6,300	17,800
貸 切 バ ス	373,100	360,100	273,100	249,200	131,900
自家用自動車利用	999,300	944,300	964,600	972,000	967,400
そ の 他	111,500	129,500	122,800	18,300	1,200
消費額計 (千円)	3,024,616	2,894,750	2,404,644	2,093,719	2,227,244
宿 泊 費	813,936	749,384	479,147	457,578	392,532
土 産 品 購 入	304,560	260,949	235,738	213,102	210,474
域 内 交 通 費	3,432	4,812	4,571	4,609	5,775
そ の 他	1,902,688	1,879,605	1,685,188	1,418,430	1,618,463

資料:商工観光課

施設

132. 東山いこいの森利用状況

区 分	利用者総数 (人)	施設利用状況					
		休 憩 (人)	宿 泊 (人)	コテージ (棟)	バンガロー (棟)	テント (組)	テニス (人)
平成13年	14,288	11,168	3,120	140	290	171	103
14年	12,036	8,855	3,181	144	300	120	65
15年	11,118	8,169	2,949	122	309	90	60
16年	8,184	5,723	2,418	115	224	112	96
17年	7,942	5,380	2,562	113	267	103	48

資料:農林政策課

133. 岩屋オートキャンプ場利用状況

区 分	利用者総数 (人)	利用者内訳	
		休 憩 (人)	宿 泊 (人)
16年	750	320	430
17年	665	371	294

資料:商工観光課

134. 温泉センター水芭蕉利用状況

区 分	センター (人)	テニスコート (時間)
平成13年度	151,497	1,435
14年度	158,148	1,692
15年度	150,184	1,713
16年度	148,969	1,675
17年度	144,752	1,519

資料:商工観光課

135. 勝山市民活動センター利用状況

区 分	入居団体数	利用人員(人)				
		計	観光客数	来訪者数	催事 利用者数	観光協会員
平成15年度	25	6,899	452	1,975	3,435	1,037
16年度	31	12,459	628	2,814	7,403	1,614
17年度	28	14,177	633	3,298	8,556	1,690

資料:未来創造課

136. 海洋センター利用状況

区 分	アリーナ利用者数 (人)	プール利用者数 (人)	計
平成13年度	13,336	3,141	16,477
14年度	12,694	3,431	16,125
15年度	10,443	1,693	12,136
16年度	10,067	3,164	13,231
17年度	9,588	2,787	12,375

資料:自然体験・スポーツ課

137. 林業者トレーニングセンター利用状況

区 分	利用者数 (人)
平成13年度	5,643
14年度	5,987
15年度	5,471
16年度	8,642
17年度	7,430

資料: 自然体験・スポーツ課

138. 勤労青少年体育センター利用状況

区 分	利用者数 (人)
平成13年度	24,309
14年度	24,309
15年度	16,255
16年度	16,108
17年度	13,726

資料: 自然体験・スポーツ課

139. 市営体育館利用状況

区 分	利用者数 (人)
平成13年度	32,969
14年度	33,138
15年度	34,197
16年度	32,184
17年度	27,057

資料: 自然体験・スポーツ課

140. 勤労婦人センター利用状況

区 分	利用者数 (人)
平成13年度	14,146
14年度	14,215
15年度	12,165
16年度	12,881
17年度	11,875

資料: 商工観光課

141. 教育会館利用状況

区 分	申込件数 (件)	利用人員 (人)
平成13年度	3,220	77,503
14年度	2,597	71,090
15年度	2,805	72,801
16年度	2,809	72,815
17年度	2,919	72,280

(注) 平成17年度より「教育福祉会館」から「教育会館」に名称変更。

資料: 教育会館

142. 市民会館利用状況

区 分	有料			使用料免除		合計	
	申込件数 (件)	利用人員 (人)	金額 (円)	申込件数 (件)	利用人員 (人)	申込件数 (件)	利用人員 (人)
平成13年度	143	19,120	2,024,450	553	30,050	696	49,170
14年度	193	12,063	1,709,980	1,446	40,898	1,639	52,961
15年度	180	11,111	1,225,130	1,344	39,141	1,524	50,252
16年度	176	11,447	1,536,060	1,462	43,885	1,638	55,332
17年度	157	8,454	1,211,250	1,347	31,342	1,504	39,796

資料: 市民会館

[付 属 資 料 1 市 内 の 主 な 官 公 庁 、 施 設 等]

市 関 係 施 設

市 役 所	元町1丁目1-1	88-1111
消 防 署	長山町2丁目2-7	88-0400
市立図書館	昭和町1丁目7-28	88-6000
福祉健康センター「すこやか」	郡町1丁目1-50	87-0600

■未来創造課

勝山市滞在型コンベンション施設「勝山ニューホテル」		
片瀬町2丁目114	88-2110	
勝山市民活動センター		
本町1丁目3-43	87-1011	

■生活環境課

和みの杜	昭和町2丁目9-1	88-0477
グリーンヒル上野	平泉寺町岩ヶ野42-46	88-3216

■福祉事務所

(福祉健康センター「すこやか」内)	87-0600	
■健康長寿課	(福祉健康センター「すこやか」内)	
老人休養ホーム平泉寺荘		
平泉寺町平泉寺85-23	88-2100	
地域包括支援センター		
(福祉健康センター「すこやか」内)	88-1111	

■福祉・児童課

(福祉健康センター「すこやか」内)		
ことばの教室	本町1丁目9-40	87-0101
(勝山市子どもセンター内)		
地域子育て支援センター		
本町1丁目9-40	87-3830	
(勝山市子どもセンター内)		

南保育園	元町2丁目7-28	88-0850
北保育園	沢町2丁目3-22	88-1557
平泉寺保育園	平泉寺町平泉寺164-45甲	88-4332
野向保育園	野向町竜谷50-47	87-3888
北児童センター	芳野町2丁目2-40	88-1586
南児童センター	元町2丁目17-25	87-0920
西児童センター	滝波町3丁目934-1	87-2254
北郷児童センター	北郷町坂東島29-1-1	89-2469
鹿谷児童センター	鹿谷町本郷31-23	89-3266
遅羽児童館	遅羽町大袋48-42	88-0333
荒土児童ホール	荒土町松田8-3	89-2117
野向児童ホール	野向町聖丸13-64	87-2698
平泉寺児童ホール	平泉寺町平泉寺170-110	88-0866
(平泉寺公民館内)		
結婚相談室	(福祉健康センター「すこやか」内)	87-6150

■商工観光課

勤労婦人センター	郡町3丁目415	87-3161
温泉センター水芭蕉		
村岡町浄土寺30-11	87-1507	
ふれあい会館	村岡町浄土寺28-17	87-1507
岩屋オートキャンプ場		
北郷町岩屋11-12-2	89-3450	

■農林政策課

東山いこいの森	北谷町谷117-3-1	83-1347
ふるさと森林館	村岡町暮見21-7	88-0079

■上下水道課

上水道水源地管理事務所		
立川町2丁目2-2	88-0583	

■建設課

克雪管理センター	滝波町4丁目401	88-0645
----------	-----------	---------

■教育総務課

教育会館	元町1丁目5-6	88-5555
勝山南部中学校	旭毛屋町3401	88-1122
勝山中部中学校	郡町1丁目3-34	88-2040
勝山北部中学校	荒土町伊波21-2	89-2016
成器西小学校	昭和町1丁目6-81	88-0300
成器南小学校	元町3丁目10-38	88-0254
平泉寺小学校	平泉寺町平泉寺164-12	88-1204
村岡小学校	郡町2丁目9-1	88-0025
野向小学校	野向町竜谷50-9	88-0608
荒土小学校	荒土町伊波2-28	89-2002
荒土小学校細野分校	荒土町細野94-3	89-2171
北郷小学校	北郷町東野13-25	89-1034
鹿谷小学校	鹿谷町本郷34-1	89-2539
三室小学校	遅羽町大袋40-67	88-1464
成器北幼稚園	芳野町2丁目1-11	88-3215
成器南幼稚園	元町2丁目18-38	88-1328
村岡幼稚園	郡町2丁目2-27	88-1271
勝山市子どもセンター		
本町1丁目9-40	87-0101	

■生涯学習課

市民会館	元町1丁目5-16	88-2222
勝山公民館	元町1丁目5-6	88-0800
平泉寺公民館	平泉寺町平泉寺170-110	88-0866
村岡公民館	郡町2丁目2-7	88-0366
北谷公民館	北谷町北六呂師11-6	83-1001
野向公民館	野向町竜谷15-1	88-0265
荒土公民館	荒土町松田8-4	89-2117
北郷公民館	北郷町東野18-24	89-1001
鹿谷公民館	鹿谷町本郷31-7	89-2111
猪野瀬公民館	北市7-4	88-0313
遅羽公民館	遅羽町大袋48-42	88-0364

■自然体験・スポーツ課

長尾山総合公園(ファミソラント)		
村岡町寺尾51-11	88-8777	
B & G財団勝山海洋センター		
荒土町新保8-101	89-2922	
勤労青少年体育センター		
昭和町1丁目6-13	87-2565	
市営体育館	昭和町2丁目2-62	88-4611
林業者健康トレーニングセンター		
毛屋町1408	87-3175	

広 域 行 政 事 務 組 合 関 係 施 設 等

大野・勝山地区広域行政事務組合		
大野市南新在家28-1	66-6690	
ごみ処理施設「ビュークリーンおくえつ」		
大野市南新在家28-1		
最終処分場「エコバレー」		
平泉寺町岩ヶ野42-34-2		
勝山・上志比衛生センター		
滝波町3丁目1309-1	88-1499	

県関係施設等

勝山警察署	滝波町4丁目402	88-0110
勝山土木事務所	滝波町1丁目569	88-1600
奥越健康福祉センター	勝山健康増進課 栄町1丁目5-6	88-0359
福井県滝波川第一発電所	北谷町木根橋	83-1008
勝山土木事務所北谷除雪基地	北谷町北六呂師27-15-1	83-1006
奥越高原牧場	平泉寺町池ヶ原230	88-1973
浄土寺川ダム建設事務所	村岡町浄土寺38-9-2	88-6100
勝山高等学校	昭和町2丁目3-1	88-0200
勝山南高等学校	昭和町3丁目1-69	88-0162
恐竜博物館	村岡町寺尾51-11	88-0001

国関係施設等

大野公共職業安定所勝山出張所	郡町1丁目2-26	88-1286
勝山郵便局	本町2丁目10-20	88-0100
荒土郵便局	荒土町北新在家21-14	89-2142
勝山沢郵便局	沢町2丁目3-9	88-0377
勝山滝波郵便局	滝波町3丁目307	88-0730
勝山立石郵便局	元町3丁目2-6	88-0586
勝山元町郵便局	元町2丁目15-5	88-1932
北郷郵便局	北郷町東野24	89-1042
鹿谷郵便局	鹿谷町本郷17-3	89-2330
平泉寺郵便局	平泉寺町平泉寺115-16	88-1242

その他の施設等

■介護老人保健施設		
さくら荘	北谷町中尾13-16	83-1331
さつき苑	片瀬15-22	87-7711
サンビューかつやま	長山町2丁目6-21	87-3100
シルバーケア九頭竜	平泉寺町岩ヶ野42-61	87-3003
鷺巣苑	北郷町坂東島8-2	89-3390
たけとう病院	野向町聖丸10-21-1	88-6464

■福祉施設

社会福祉協議会	(福祉健康センター「すこやか」内)	87-1177
九頭竜ワークショップ(身体障害者・知的障害者施設)	平泉寺町岩ヶ野42-61	87-3003
大日園(知的障害者施設)	荒土町松田8-31	89-3210

■私立保育園

ケイター保育園	元町1丁目8-17	87-1857
中央保育園	栄町2丁目7-6	88-0872
松文保育園	旭町1丁目1-56	88-3020
しろき保育園	芳野町2丁目3-19	88-3213
やまぎし保育園	立川町2丁目1-59	88-3008
上野保育園	荒土町別所33-58	89-2022
鹿谷保育園	鹿谷町保田99-31	89-2211
北郷わしのご保育園	北郷町東野28-45	89-3433

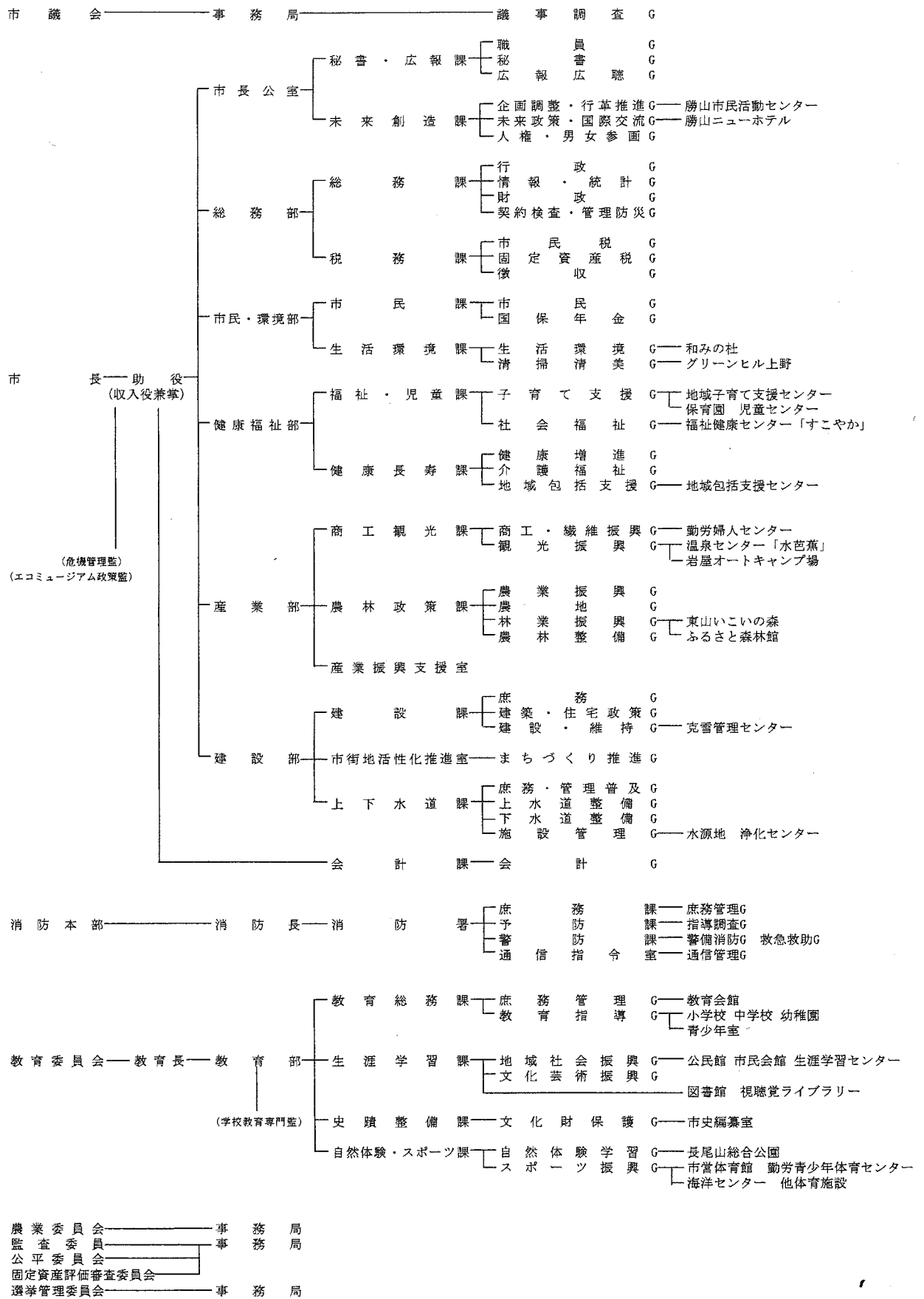
■教育機関

かつやま子どもの村小学校	北谷町河合5-3	83-1550
かつやま子どもの村中学校	北谷町河合5-3	83-1550

■その他

勝山商工会議所	元町1丁目18-19	88-0463
JAテラル越前勝山ふれあいセンター	滝波町5丁目701	88-1333
(財)勝山市農業公社	滝波町5丁目701	88-5520
九頭竜森林組合(勝山支所)	長山町2丁目5-25	88-1325
勝山建設業会	滝波町1丁目568-1	88-0083
勝山市繊維協会 (奥越地域地場産業振興センター内)	片瀬町1丁目402	87-3178
勝山織物工業協同組合	芳野町2丁目1-29	88-0021
北郷織物工業協同組合	北郷町伊知地54-37	89-1219
勝山たばこ販売協同組合	郡町3丁目309	87-2107
勝山労働福祉センター	昭和町1丁目1-9	88-0490
(財)奥越地域地場産業振興センター	片瀬町1丁目402	88-3700
勝山市漁業協同組合	芳野町2丁目2-32	88-0328
(財)越前勝山城博物館	平泉寺町平泉寺85-26-1	88-6200
越前大仏清大寺	片瀬50字	87-3300
平泉寺白山神社	平泉寺町平泉寺56-63	88-1591
雁が原スキー場	勝山市170-11-1	88-1616
スキージャム勝山	勝山市170-70	87-6109
勝山砂利採取販売協同組合	本町3丁目523-2	88-3266
(社)勝山市シルバー人材センター	元町1丁目15-1	88-1881
勝山青年会議所(商工会議所内)	元町1丁目18-19	87-2030

【付属資料2】平成18年度 勝山市行政機構図



勝山市のすがた（勝山市統計書）

平成18年7月

〒911-8501

福井県勝山市元町1丁目1番1号

勝山市役所 総務部総務課

電話：0779-88-1111（代表）

FAX：0779-88-1119