

お知らせ版

平成22年

2/25

No.11



発行/福井県勝山市 編集/総務部秘書・広報課

〒911-8501 勝山市元町1丁目1-1
TEL 0779-88-1114 FAX 0779-88-0222

＜E-mail＞kouhou@city.katsuyama.fukui.jp
＜HP＞http://www.city.katsuyama.fukui.jp/

地域子育て支援センター 行事案内



- 3/4 (木)** わいわいサロン＜要申込＞
時間▶午前10時～11時30分
場所▶子育て支援センター
- 3/9 (火)** 絵本の読み聞かせ
時間▶午前10時30分～11時
場所▶子育て支援センター
- 3/11 (木)** 育児講座「心とからだの健康」
講師：竹内恵子先生 (福井大学准教授)
時間▶午前10時30分～11時30分
場所▶子育て支援センター
- 3/16 (火)** 子育てマイスター (保育士)
時間▶午前10時30分～11時
場所▶子育て支援センター
- 3/25 (木)** 太極拳&親子ふれあい遊び
時間▶午前10時30分～11時
場所▶子育て支援センター

申・問 地域子育て支援センター (☎87-3830)

恐竜博物館催し案内

- 3/7 (日)** 恐竜ふれあい教室「親子で化石の消しゴムをつくろう!」
午後1時～2時 対象▶4歳～小3の親子 15組
申込▶往復ハガキ、E-mail
- 3/14 (日)** 恐竜ふれあい教室「親子で恐竜カレンダーをつくろう!」
午後1時～3時 対象▶4歳～小3の親子 15組
申込▶往復ハガキ、E-mail
- 3/21 (日)** 博物館セミナー「アジアの恐竜 -タイと中国での調査をふまえて-」
午後1時～2時30分 対象▶なし
申込▶電話、FAX、E-mail
- 3/28 (日)** 博物館自然教室「貝化石のクリーニングをしよう!」
午後1時～3時 対象▶小学生以上 20人
申込▶往復ハガキ、E-mail

3月の休館日 10日(水)、24日(水)

申・問 〒911-8601 勝山市村岡町寺尾51-11
福井県立恐竜博物館 ☎88-0001 FAX 88-8700
E-mail=info@dinosaur.pref.fukui.jp

休日・祝日在宅当番医

診療時間▶AM9:00～PM5:00

3/7 (日)	竹下中央内科医院 ☎88-1121
3/14 (日)	石川医院 ☎89-1008
3/21 (日)	耳鼻咽喉科いとうクリニック ☎88-1187
3/22 (月・祝)	佐々木胃腸科外科医院 ☎87-2616
3/28 (日)	たけとう病院 ☎88-6464

○休日に体調が悪くなったときは、ご連絡ください。
問 消防署 (☎88-0400)

子どもの急な病気の相談は
☎ #8000
☎ 0776-25-9955
相談時間 午後7時～11時

火災発生
☎88-5100 (テープ吹き込み)

お知らせ

Information

吹き付けアスベストの相談

市内で吹き付け建材が使用されている建物について、アスベスト調査の実施に関する相談を受け付けています。該当する建物所有者のかたは、ぜひご相談ください。

問 建設課 (☎88-8107)

「勝山市定住化促進事業助成金」受付

定住の意思を持った転入者のかたで、新たに住宅を取得したかた、賃貸住宅に入居したかたは、助成制度がありますので速やかに申請してください。

問 建設課 (☎88-8107)

軽自動車などの変更手続きは3月中旬

軽自動車やバイクに係る税金は、毎年4月1日現在の所有者に課税されます。廃車や名義変更などは、3月末までに手続きをしてください。また、所有者の住所が変わった場合や、死亡したかたの名義になっている場合にも、速やかに手続きをしてください。ただし、年度内に廃車しても、軽自動車税は還付されないのにご注意ください。

求人情報

2月18日現在

No.	職種・雇用形態	求人数	年齢	賃金(円)	事業所・勤務地	勤務時間	休日	免許・資格
1	看護師(正) 正社員	5	39以下	184,400～330,500	福井社会保険病院 長山町	8:30～17:15 16:20～0:30 0:10～8:50	他(シフト)	看護師(正)
2	事務局 正社員以外	1	不問	170,000	勝山市土地改良区 滝波町	8:30～17:00	日・土・祝	パソコン操作
3	ホールスタッフ 正社員	5	30以下	200,000～220,000	(株)豊永観光(ワシントングループ) 昭和町	8:00～16:00 16:00～0:00	他(シフト)	普通免許
4	介護 正社員	1	不問	137,000～160,000	特定非営利活動法人かつやまふみりぐるーぶ 立川町	8:30～17:30 10:30～19:30 16:00～9:00	他(ローテーション)	ヘルパー2級または介護福祉士
5	栄養 正社員	1	59以下	150,000～170,000	(株)アサヒフード 旭町	8:00～17:00	他(会社指定日)	栄養士
6	巻取りおよび手包装 正社員以外	1	不問	132,000～149,600	(株)セイワ勝山工場 滝波町	9:00～18:00	日・他	
7	医療事務 正社員	1	30以下	150,000	医療法人寿芳苑竹下中央内科 元町	8:00～18:00 9:00～18:30	日・他	普通免許
8	家具製造工程員 正社員	2	40以下	132,000～192,000	協栄産業(株) 旭町	8:10～16:50	日・祝・他	普通免許
9	葬祭業・葬儀式場管理運営 正社員	1	不問	170,000～290,000	(株)ライフ(白山苑) 片瀬町	8:10～16:50	他(シフト)	パソコン操作 普通免許
10	レジチェッカーおよび販売 正社員	3	39以下	155,000～171,000	(株)芦見屋(ハニー新鮮館かつやま) 猪野毛屋	7:30～17:15	他(シフト)	普通免許
11	ショップ・スタッフ パート	1	不問	時給 700～750	(株)マインいしがみ(Pottea) 昭和町	9:40～14:40 14:40～19:40	水・他	小売・サービス業経験者 普通免許
12	介護支援専門員 パート	1	不問	時給 1,000～1,200	よるこんでサポート・ケアプランニング(有) 元町	9:00～18:00の間の5時間程度	日・土・祝	介護支援専門員
13	リハビリ助手・受付 パート	1	64以下	時給 800	こせ整形外科 旭町	8:30～18:00の間の4時間程度	日・祝・他	
14	接客・調理補助 パート	1	不問	時給 800～900	福の依本町	17:00～0:00の間の6時間程度	水・他	
15	ベッドメイク(宿泊室内の清掃) パート	2	不問	時給 671	(株)メンテナンスカメラ(勝山ニューホテル) 片瀬	9:00～14:00	他(ローテーション)	普通免許(通勤用)

*面接を希望される場合は事前に必ず勝山市地域職業相談室またはハローワーク大野で紹介を受けてください
問 勝山市地域職業相談室「マイワークかつやま」(☎88-1286) ハローワーク大野(☎66-2408)

福井地方法務局からのお知らせ 3月23日、大野支局を廃止

福井地方法務局大野支局は、3月23日(火)をもって、福井地方法務局(本局)に統合し、廃止することになりました。これに伴い、大野支局で取り扱っていた全ての事務(不動産および商業・法人等に関する登記事務、戸籍・国籍事務、供託事務、人権擁護事務)は、福井地方法務局(本局)で取り扱うこととなります。
統合先▶福井地方法務局(福井市春山1丁目1番54号)
問 福井地方法務局総務課(☎0776-22-5090)

北郷地区の皆さんへ 印鑑登録証への切り替えはお済みですか?

北郷公民館での印鑑登録証明書交付事務は、平成21年9月30日で廃止され、10月1日から市役所市民課で交付事務を行っています。市民課での交付時には、公民館で使用されていた印鑑手帳は使用することができません。印鑑手帳から印鑑登録証(カード)への切り替えが必要となります。印鑑手帳をまだお持ちのかたは、印鑑登録証への切り替えをお早めをお願いします。
問 市民課(☎88-8102)

春の火災予防運動 3月20日(土)～26日(金) 住宅防火 いちを守る 7つのポイント -3つの習慣・4つの対策-

3つの習慣

- ・寝たばこは、絶対やめる
- ・ストーブは、燃えやすいものから離れた位置で使用する
- ・ガスこんろなどのそばを離れるときは、必ず火を消す

4つの対策

- ・逃げ遅れを防ぐために、住宅用火災警報器を設置する
- ・寝具、衣類およびカーテンからの火災を防ぐために、防炎品を使用する
- ・火災を小さいうちに消すために、住宅用消火器などを設置する
- ・お年寄りや身体の不自由な人を守るために、隣近所の協力体制をつくる

<全国統一標語>

「消えるまで ゆっくり火の元 にらめっ子」

<勝山市統一標語>

「めぞうよ 火事の災害 ゼロの町」

県内でアライグマが増えています



県内で、特定外来生物に指定されているアライグマが増えてきており、生息範囲も広がっています。農作物被害や家畜被害などの報告も多数出ています。また、家の天井裏や空き家などに住み着き、糞尿による悪臭被害も報告されています。

勝山では、まだ具体的な被害報告はありませんが、今後、生息範囲の拡大とともに被害が発生することが予想されます。

アライグマの特徴

- ・タヌキに似ているが、尾が長くシマ模様がある
- ・気性が荒く、手先が器用で頭もよい
- ・雑食性で、何でも食べる

アライグマを見かけたら

- ・むやみに手を出すと危険です
- ・かわいいからと、近づいたり、エサをやったりしてはいけません
- ※アライグマを見かけたら、下記までご連絡ください

☎ 農林政策課 (☎88-8106)

交通災害共済に 加入しましょう

市町交通災害共済は、1人5000円の掛金で、最高100万円の見舞金が支給されます。

加入資格▼申込時に市内に住民登録のあるかた

掛金▼1人につき年5000円

※掛金は、返還されません(但し、共済期間開始前(4月1日)に死亡、または加入を取り消すための返還請求があった場合は返還されます)

有効期間▼4月1日(木)～平成23年3月31日(木)

※4月1日以降も、いつでも加入できます。資格は、受付日の翌日からとなります。また、加入者が市外へ転出した場合でも、資格はそのまま継続します。

保険対象▼交通機関(自動車・バイク・自転車など)の運行に伴う接触、衝突、転落などの交通事故による死傷(ただし、自殺または故意によるものは除きます。また、乳母車を押している場合や電動三輪車に乗っている場合などの歩行中の単独事故は、見舞金の対象となりません)

※交通事故証明書が必要となりますので、交通事故が発生した場合は、必ず警察に届け出て、現場の調査を受けてください(自転車の自損事故も同様です)

見舞金の請求期間▼事故のあった日から2年以内

加入申込▼3月1日(月)～

※加入申込用紙は、各区長などを通じて配布します

その他▼平成22年度分から、福井銀行勝山支店でも加入申込と掛金の納付ができます

☎生活環境課 (☎88-8104)

冊子「歴史の散歩道」 発刊・予約受付中

広報かつやまの裏表紙に連載している「歴史の散歩道」が、連載100回を超え、好評を得ていることから、冊子化して販売します。事前予約を受け付けています。

発売日▼3月上旬

価格▼700円

☎秘書・広報課 (☎88-1114)

行事案内 Event

フラワーセミナー

とき▼3月3日(水)
午後1時30分～3時

ところ▼福祉健康センター「すこやか」

定員▼80人(当日受付可)

とき▼3月6日(土)
午前10時～正午

ところ▼教育会館ホール

テーマ▼まちおこしは人おこし

定員▼100人(当日受付可)

内容▼実践指定団体発表、シンポジウム、ふるさと郷土料理試食会

その他▼シンポジウム終了後、地元ふるさと料理試食会があります

☎生涯学習・スポーツ課内 明日の勝山を築く市民運動推進協議会事務局 (☎88-8114)

しすい春風フェスタ

障がい者などへの理解を深めます。

とき▼3月7日(日)
午前11時～午後4時

ところ▼教育会館

内容▼・利用者によるコンサート
・映画「障害者の人権を守る」
・チーズケーキ、シフォンケーキ販売
・障がい者に関する相談受付

☎(社)紫水の郷 (☎66-7000)

四葉のクローバー会 総会記念講演

とき▼3月7日(日)
午後7時～8時30分

ところ▼勝山商工会館

内容▼模擬テストおよび設問解説

申込方法▼商工会議所へ電話で申込

☎勝山商工会議所 (☎88-0463)

かつやまふるさと検定 事前対策講習会

とき▼3月8日(月)
午後7時～8時30分

ところ▼勝山商工会館

内容▼模擬テストおよび設問解説

申込方法▼商工会議所へ電話で申込

☎未来創造課 (☎88-1115)

中国語・文化教室

とき▼3月11日(木)、25日(木)
午後7時～9時

ところ▼教育会館3階視聴覚研修室

申込期限▼各講座2日前

☎未来創造課 (☎88-1115)

I文化フェスティバル 表彰式、記念講演

とき▼3月13日(土)
午後1時～4時

ところ▼奥越地域地場産センター

テーマ▼「お天気キャスターから見た環境問題」

☎生涯学習・スポーツ課 (☎88-8114)

春山登山(取立山)

とき▼3月14日(日)
午前7時30分～

集合場所▼えちぜん鉄道勝山駅駐車場

参加費▼1000円(当日徴収)

定員▼20人

持ち物▼昼食、行動食、雪山を歩ける服装・装備

☎生涯学習・スポーツ課 (☎88-8114)

講師▼小越 久美氏
(お天気キャスター)

☎(財)奥越地域地場産振興センター (☎88-3700)

リサイクル情報

(2月22日現在)

●ゆずってください●
仮装道具、草刈機、チェーンソー、ポータブルミシン、まきわり機、ぶらさがり健康器、里芋洗い機、キーボード、ロックミシン、自転車、トラクターダンプ(牽引荷台)、骨董品、原動機付自転車、ミニ耕運機、カラオケ機器、電動三輪車、毛糸の糸繰り機、毛糸ふかし機、子供用ソリ、電気こたつ、冷蔵庫、整理ダンス、木琴、鉄琴、電子オルガン、温風ヒーター、精米機、パソコン、チャイルシート、CDプレーヤー、スキーセット

●ゆずります●
スキー板、食器、冷蔵庫、ゴルフセット、五月人形、着物ダンス、仏壇、クリーンヒーター、スキーセット、布団乾燥機

※物品は個人で保管し、当人同士で連絡を取り合います
※物品や取り引きは全て無料です

☎勝山市消費者センター (☎88-8103)

消費者相談Q&A 20

Q 4月から娘が県外の大学に入学し、一人暮らしをすることになりました。今、アパートを探していますが、退去時にトラブルにならないためにはどうしたらいいでしょうか。(女性、40代)

A 退去する時に敷金が返してもらえないという相談が多くあります。

慌てて契約せずに、最低限、下記をチェックしましょう。

- 重要事項説明書や契約書に不利な事が書かれていないかどうかのチェック
- 住む前に室内の点検をする
- 汚れや破損があればメモをとったり写真を撮ったりして残す
- 退去するときも同じチェックをする



部屋を借りた人は退去する時に、借りた時と同じ状態に戻さなければいけません、普通の生活をしていて生じた汚れや破損は借りた人がリフォームをする必要はありません。

トラブルになった場合はあきらめずに最寄りのセンターに相談しましょう。

暮らしのご相談は……
☎勝山市消費者センター (☎88-8103)
※最近の悪質商法について出前講座します。お気軽にお申し込みください

公民館からのお知らせ

北谷公民館
 時局講演会
 と き▶3月7日(日) 午後2時~3時30分
 ところ▶北谷公民館
 講 師▶坪川常春氏(フリージャーナリスト)
 参加費▶無料
 ☎ 北谷公民館(☎88-1001)

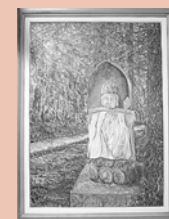
勝山公民館
 スティックリングを楽しもう
 と き▶3月9日(火) 午後7時~8時30分
 ところ▶教育会館ホール
 講 師▶せいきコミュニティースポーツクラブ
 参加費▶無料
 定 員▶30人
 ☎ 勝山公民館(☎88-0800)

猪野瀬公民館
 たのしくまなぶブレイクダンス
 と き▶3月12日(金)、26日(金) 午後7時~8時30分
 ところ▶猪野瀬公民館
 講 師▶中村 剛氏
 参加費▶無料
 ☎ 猪野瀬公民館(☎88-0313)

勝山公民館展示コーナー

ミニ着物展
 着物の仕立ての技術を使って身丈約55cmの着物を作っています。
 出品者▶矢戸 和子さん
 展示期間▶3月8日(月)~22日(月)

絵画展
 油絵・水彩画等幅広く描かれる、心温かい作品をご覧ください。
 出品者▶前川 敬一郎さん
 展示期間▶3月23日(火)~4月4日(日)
 ☎ 勝山公民館(☎88-0800)



勝山市世界遺産講演会2010
 と き▶3月20日(土) 午後1時~3時45分
 ところ▶教育会館ホール
 上 演▶「国指定重要無形民俗文化財 尾口のでくまわし」
 東二口文弥人形浄瑠璃保存会
 講 演▶「白山の比咩神と平泉寺」
 講 師▶脇田 晴子氏
 (石川県立歴史博物館館長)
 ☎ 史蹟整備課(☎88-8113)

チャレンジなわとび大会 ニュースポーツ体験

と き▶3月21日(日) 午前8時30分受付(当日受付可)
 ところ▶成器西小学校体育館
 部 門▶小学校1年生以下、2年生から6年生までの各学年の部、

玉縄・シイタケづくり体験、講習会

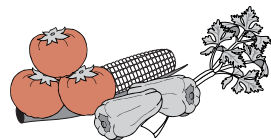
と き▶3月26日(金) 午後1時30分~
 ところ▶荒土町新道圃場
 定 員▶20人(先着順)
 ☎ (社) 勝山市シルバー人材センター(☎88-1881)

せいきコムニスポ設立記念 荻原兄弟とノルディック

と き▶3月27日(土)、28日(日) 午後2時30分~
 ところ▶奥越地域地産センター他
 内 容▶荻原健司、荻原次晴兄弟とのノルディックウォーク、スペシャル

野菜づくり体験、講習会

と き▶3月29日(月) 午後1時30分~
 ところ▶勝山市シルバー人材センター会議室
 耕作地▶旭町2丁目 ビニールハウス
 定 員▶20人(先着順)
 ☎ (社) 勝山市シルバー人材センター(☎88-1881)



募集案内 Recruitment

勝山市観光振興ビジョン策定委員募集

これからの観光振興方策を総合的に計画するため、勝山市の目指すべき観光振興のあり方についてご意見をいただけるかたを募集します。
 委嘱期限▶平成23年3月末まで
 募集人数▶若十名
 募集条件▶市内にお住まいまたは勤務されている20歳以上のかた
 活動内容▶策定委員会、ワーキンググループ会議への出席(7~8回程度)
 申込期限▶3月12日(金)
 ☎・☎ 観光政策課(☎88-8117)

平成22年度学校体育施設利用団体申請受付

学校体育施設を利用される団体の代表者は、申請をしてください。
 利用期間▶5月~翌年4月
 申込期限▶3月19日(金)
 申込資格▶1団体10人以上で成人の責任者がいること。公共物使用のマンナが立派であること
 申込方法▶団体登録申請書、責任者選任届を提出
 その他▶利用調整会議で利用日を決定
 ☎・☎ 生涯学習・スポーツ課(☎88-8114)

田んぼのオーナー参加者募集

田植えから稲刈、脱穀など全て昔ながらの手作業で行います。
 と き▶第1回 田植え 5月16日(日) 第2回 草とり 6月上旬の週末 第3回 稲刈りとはさかけ 第4回 脱穀
 参加費▶1区画(1000㎡) 2万5000円
 募集区画▶6区画(先着順)
 その他▶玄米40kgを保証します
 申込締切▶4月19日(月)
 ☎・☎ 農林政策課(☎88-8106)

サン・サン広場の開催

クッキー作りに参加しませんか?子どもたちとクッキーを作りましょう。
 と き▶3月28日(日) 午前9時~
 ところ▶福祉健康センター「すこやか」
 対象者▶勝山に住んでいる外国から来られたかたとその家族
 申込期限▶3月19日(金)
 ☎・☎ 家庭児童相談室(☎87-0777)

手織体験 サポーター募集

ゆめおーれ勝山にて、手織体験の指導を手伝っていただけるかたを募集します。
 内 容▶イベント開催時や団体予約時などに手織体験を指導
 ☎ はたや記念館ゆめおーれ勝山(☎87-1200)

桜・春の花写真展の写真募集

ゆめおーれ勝山で写真展を開催します。そこで、勝山の桜や春の花を題材とした写真を募集します。
 規 格▶プリントなら2L~四つ切りまで
 ・ネガ、ポジ、デジタルデータでも可

わがまちげんき発展事業 報告会、説明会

昨年5月にエココミュニケーションを推進するまちづくり事業の提案をいただき、活動助成を行った18団体の取り組みについての報告会を開催します。
 また、報告会終了後、平成22年度わがまちげんき発展事業の説明会もあわせて開催します。
 どなたでも見学できますので、ぜひご参加ください。
 事業報告会
 と き▶3月28日(日) 午前8時30分~11時15分
 ところ▶福祉健康センター「すこやか」
 事業説明会
 と き▶3月28日(日) 午前11時30分~午後1時(予定)
 未来創造課内 エココミュニケーション協議会事務局(☎88-1115)

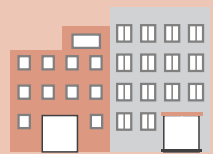
シルバークラブ会員募集中

写真のタイトル、住所、氏名、電話番号を明記
 募集締切▶3月23日(火)
 ☎ はたや記念館ゆめおーれ勝山(☎87-1200)

入会説明会

と き▶毎月第4金曜日 午後1時30分~
 ところ▶勝山市シルバー人材センター
 ☎ (社) 勝山市シルバー人材センター(☎88-1881)

県外企業で活躍されているお知り合いのかたの情報募集中



勝山市は、地域経済の活性化を図るため、企業立地助成金制度や工業団地造成を推進しながら企業誘致事業を実施してきました。
 しかし、年々市内の事業所数が減少傾向にあり、若者等就労者の市外流出や失業者が目立っています。
 つきましては、今後も豊かな自然環境と事業活動が共存できる新しい企業を誘致したく、市民の皆様から県外で活躍されているお知り合いのかたの情報を求めています。貴重な情報の取り扱いには秘密厳守としますので、ご協力をお願いいたします。
 ☎ 商工振興課産業振興支援室(☎88-8105)

年金・労務相談
3/3(水)
AM9:00~PM1:00
福祉健康センター「すこやか」
相談員：乾 滋

問 社会福祉協議会
☎88-1177

社会保険相談
3/11(木)・3/25(木)
AM10:00~PM4:00
勝山商工会議所☎88-0463
相談員：福井社会保険事務所職員

問 福井年金事務所
☎0776-23-4516

**外国人のための
無料法律相談(一般含)**
3/27(土) AM9:00~正午
教育会館 教養室
相談員：福井県行政書士会行政書士
(外国人) 牧野浩之・朝井輝夫
(一般) 齋藤富雄・松村治門

問 朝井輝夫
☎88-3312

法律相談(要予約)
3/10(水) PM1:30~4:30
3/17(水) AM9:30~PM1:00
3/24(水) AM9:00~PM1:00
福祉健康センター「すこやか」
相談員：弁護士・司法書士

問 社会福祉協議会
☎88-1177

人権相談
3/3(水)・3/17(水)
AM9:00~正午
教育会館 蘭・桜の間
相談員：人権擁護委員

問 福井地方裁判所大野支局内
大野人権擁護委員協議会
☎66-2249

行政相談
3/17(水)
AM9:00~正午
教育会館 蘭・桜の間
相談員：深谷久枝・仲谷則雄

問 福井行政評価事務所
☎0776-24-0403

女性相談
毎週木曜日、第1・3・5月曜日
AM9:00~PM5:30
奥越健康福祉センター
相談員：奥越健康
福祉センター相談員

問 奥越健康福祉センター
☎66-2076

児童相談
毎週月~金曜日
AM8:30~PM5:00
福祉健康センター「すこやか」

問 家庭児童相談室(直通)
☎87-0777

消費生活相談
毎週月~金曜日
AM8:30~PM5:30
弁護士同席
3/18(木) PM1:30~3:30
市役所相談室
※市消費生活相談は随時行っています

問 消費者センター ☎88-8103

結婚相談
毎週木曜日
第1・3木曜日PM1:00~3:30
第2・4木曜日PM6:00~8:30
福祉健康センター「すこやか」

問 結婚相談室
☎87-6150

心配ごと相談
毎週月~金曜日
AM9:00~PM5:00
夜間相談=毎週水曜日(要予約)
PM6:00~8:00

問 社会福祉協議会
☎88-1177

心の相談(要予約)
毎月第1・3水曜日
PM2:00~3:00
奥越健康福祉センター

問 奥越健康福祉センター
☎66-2076

**エイズ相談(血液検査実施)
B型・C型肝炎相談検査**
第2・4月曜日
PM1:00~2:30
奥越健康福祉センター
※相談は月~金曜日
AM8:30~PM5:00

問 奥越健康福祉センター
☎66-2076

小・中・高校生と親の悩みごと相談
毎週月~木曜日
AM9:00~PM4:00
市子どもセンター(旧西幼稚園)
青少年室

問 市子どもセンター青少年室
☎87-0101
ヤングテレホン ☎88-1004

育児不安解消サポート教室
「お日さま広場」
毎月第4水曜日
PM1:30~3:00
奥越健康福祉センター

問 奥越健康福祉センター
☎66-2076

若者の就業相談(要予約)
3/23(火)
PM1:00~5:00
福祉健康センター「すこやか」
相談員：ふくいジョブカフェ
相談員

問 商工振興課
☎88-8105

定例相談
(無料相談)

相談員 敬称略

すこやか健康ガイド

福祉健康センター「すこやか」では、母子や成人を対象に各種事業を実施しています。お気軽にご参加・ご利用ください。

お申し込み・お問い合わせ
勝山市福祉健康センター「すこやか」内
健康長寿課 健康増進グループ ①番窓口
勝山市郡町1丁目1-50 直通電話(☎87-0888)



赤ちゃん

妊娠届出書(母子健康手帳交付)申請場所の変更

妊娠届出書(母子健康手帳交付)は、これまで市民課で申請受付事務を行っていましたが、妊婦への健康相談など窓口の充実を図るため、勝山市福祉健康センター「すこやか」に変わります。主な変更点は次の通りです。



実施開始▶4月1日から
申請場所▶健康長寿課 健康増進グループ

3月1日~8日は女性の健康週間

女性は、思春期、妊娠、出産、更年期と一生を通してホルモンの変化に影響を受け、体調の乱れや精神的な不安定さを引き起こすことがあります。



自分の体について正しい知識を持ち、体のサインを見逃さないようにすることが大切です。女性特有の心身の問題に対応するため、「かかりつけ婦人科医」を持つこともお勧めです。

すこやか運動講座の開催

「健康の日」に、メタボ予防や健康づくりを目的として1時間程度の運動講座を実施します。寒い季節、固まった筋肉を動かしましょう。

と き▶3月23日(火)
午前10時~11時
ところ▶福祉健康センター「すこやか」
内容▶肩こり予防体操
予防に効果的なウォーキングなど
その他▶動きやすい服装で、お気軽にご参加ください

新型インフルエンザ関連情報

2月2日から健康成人のかたのワクチン接種が開始され、全ての年代でワクチン接種が可能となりました。接種希望のかたは、医療機関に予約してください。

接種費用▶3,600円
※住民税非課税世帯のかたで、既に医療機関で支払いが済んでいるかたは、申請により接種費用をお返ししますので、3月までに申請をお願いします。詳しくは、健康長寿課までご連絡ください

特別健康講座 「不眠について」

と き▶3月26日(金) 午後1時30分~2時30分
ところ▶福祉健康センター「すこやか」
講師▶黒川賢造先生(たけとう病院副院長)

食中毒を予防しましょう

今年に入って、ノロウイルスなどによる感染性胃腸炎の発生が増加しています。食中毒はノロウイルスなどにより発生し、手指や食品などを介して感染し、嘔吐、下痢、腹痛などを起こします。ノロウイルス食中毒の発生を防止するため、食中毒予防を心がけてください。

<ノロウイルスの特徴>

ほんのわずかなウイルスで人から人へ広がります。ピークは冬場で集団感染の恐れもあります。抵抗力の弱い小児や高齢者は、下痢からくる脱水症状や嘔吐物による窒息など、重症化する危険性もあるので要注意です。

<予防のために>

- ・正しい手洗いを徹底する
- ・家族の健康管理をすること
※下痢・嘔吐等の症状があるかたは調理を行わないようにしましょう。
- ・食品は中心部までしっかり加熱すること(85℃1分)
- ・加熱調理後の食品およびそのまま喫食する食品は素手で触らないこと
- ・調理器具の洗浄、消毒は確実に行うこと
- ・嘔吐物は適切に処理すること
- ・使い捨てのマスクと手袋を使用し、ビニール袋などに入れて捨てましょう
- ・ウイルスが飛び散らないよう静かにふき取りましょう

成人

すこやか健康相談

健診結果のご相談、体や心の心配、食事や運動、生活習慣病、ストレスなど、個別にご相談を受け付けています。お気軽にご相談ください。B型・C型肝炎や禁煙に関するご相談も受け付けています。

と き 毎週水曜日
AM9:00~11:30

すこやか健康講座 「体が元気になる生活習慣のお話」

と き 3月17日(水)
PM1:30~2:30
講師 健康長寿課
保健師、管理栄養士

食育 CORUMN 20

食に親しみ、食を楽しもう!~食は生きる力~

守ろう「勝山の食」
~食糧自給率を高めるためにできること~

■「今が旬」のものを選びましょう 旬地旬消

「旬」の農産物は、一番よく育つ時期に無理なく作られるので、無駄な手間や燃料が必要ありません。味もよく、栄養もたっぷりです。

■ごはんを中心に、野菜をたっぷり使った 日本型食生活

食事の取りすぎに気を付け、栄養が取れるよい食事を心がけましょう。



問 農林政策課(☎88-8106)

■食べ残しを減らしましょう

無駄に捨てる食品や食べ残しを減らすことは、食料の輸入を少なくすることに繋がります。

■地元でとれる食材を、日々の食事に活かしましょう 地産地消

私たちが住んでいる土地には、その環境に適した農産物が育ちます。地元の食料を選ぶことは地域の農業を応援することになります。

■食料自給率を高めるための、さまざまな取り組みを知り、参加して、応援しましょう

さまざまな取り組みを知って、参加したり味わったりして応援しましょう。

