

勝山市のすがた

勝山市統計書

令和2年版



は じ め に

ここに令和2年版「勝山市のすがた」を刊行いたします。

この統計書は、勝山市の人口、産業、教育、福祉など市民生活の各分野にわたる基本的な統計資料を総合的かつ系統的に収録したものです。本書が、各方面において広く利用され、市勢の動向の的確な把握と、現状の正しい認識に役立つことができれば幸いです。

編集にあたりましては、内容の整備に努めましたが、今後とも各方面からご指導をいただき、よりいっそう内容の充実を図ってまいりたいと存じます。

最後に、本書の刊行にあたり貴重な資料の提供並びに御協力をいただきました関係各位に対し厚くお礼申し上げます。

令和2年10月

勝山市長 山 岸 正 裕

凡 例

- 1.本書は勝山市に関する市勢の各般にわたる基礎的な統計資料を収録したものです。
- 2.本書はできるかぎり最新の統計資料を主として収録し、比較対照のため過去の資料も合わせて掲載してあります。
- 3.資料は、官公庁、各種団体、企業及び市役所内各課からの提供・報告、又は未来創造課において統計資料から直接収集したものです。
- 4.資料の年次・年度は各表右上、数字の単位は表中ないし各表右上に、資料の出所名は各表右下に掲げました。
- 5.数字の単位未満は四捨五入しましたので、合計の数字と内訳の計が一致しない場合があります。
- 6.統計表中「年」とあるのは年間(1月～12月)、「年度」とあるのは年度間(4月～翌年3月)を示しています。
- 7.統計表中の符号の用途は次のとおりです。
 - 「－」… 皆無又は該当数字なし
 - 「…」… 不詳
 - 「X」… 1又は2の事業所に属する数を秘匿としたもの
 - 「△」… 減少
- 8.市内の地区割については、特に注意書きがなければ、勝山市内公民館の区域割によるものとします。
- 9.本書に収録した統計資料について、さらに詳細な数字が必要な場合及び疑義のある場合には、各表にある各資料出所機関又は総務課に照会してください。
- 10.本書に収録した統計資料について、最新のデータが入手できた際には、「web版勝山市のすがた」にて随時更新していきますので、ご活用ください。
「web版勝山市のすがた」は、勝山市のホームページ
(<https://www.city.katsuyama.fukui.jp>)でご覧になれます。

目次

◆概要

1. 市制施行について	1
2. 勝山市の市章・コミュニケーションマーク ・まちの将来像	1
3. 沿革	1
4. 地勢	2
5. 位置及び位置図	3
6. 面積	3

◆歴史

7. 勝山市の歴史	4
-----------	---

◆市民生活

◆気象

8. 気象の概況	17
9. 過去の気象最高(低)記録	18
10. 寒候期年別最深積雪	18
11. 月別平均気温・最高最低気温・降水量	18

◆世帯と人口

12. 世帯数と人口	19
13. 地区別世帯数及び人口	19
14. 人口動態	20
15. 地区別人口動態	20
16. 年齢別(5歳階級)人口	21
17. 昼間人口	21
18. 人口集中地区(DID)	21
19. 通勤・通学別流出人口(15歳以上)	22
20. 通勤・通学別流入人口(15歳以上)	22

◆行政

21. 歴代市長	23
22-1. 歴代助役	23
22-2. 歴代副市長	24
23. 歴代収入役	24
24. 市職員数	24
25. 地区別選挙人名簿登録者数	24
26. 選挙投票状況	25
27-1. 議会活動における本会議の状況	26
27-2. 議会活動における委員会等の開催状況	27
27-3. 付議事件の処理状況	27
27-4. 請願陳情処理状況	28
28. 市議会議員	28
29. 歴代市議会議長及び副議長	29

◆財政

30. 一般会計予算(当初)	30
31. 特別会計等予算(当初)	30
32-1. 一般会計歳入決算	31
32-2. 一般会計歳出決算	31
33. 特別会計等歳入歳出決算	32
34. 市税負担状況	32
35. 市税納税者数	32
36. 市有財産の状況	32

◆教育・文化

37. 歴代教育長	33
38. 教育委員	33
39. 小・中学校年次別児童生徒数	33
40. 小・中学校及び高等学校の男女別児童生徒 数	33
41. 幼稚園の幼児数	34
42. 幼稚園年齢別幼児数	34
43. 高等学校卒業生状況	34
44. 市立図書館	34
45. 勝山市の文化財 勝山市の文化財分布図	34 37

◆農林業

46. 組織形態別農林業経営体数	38
47. 農業従事者数(販売農家)	38
48. 専業・兼業農家数の推移	38
49. 経営耕地面積別農家数の推移	39
50. 経営耕地面積	39
51. 地区別農業の状態	39
52. 家畜飼養農家と家畜・家禽頭羽数	39
53. 作物別収穫(栽培)面積	40
54. 勝山市の主な特産物	40
55. 保有山林面積規模別林業経営体数	40
56. 林野総面積	41
57. 造林伐採面積	41
58. 地区別山林面積	41

◆事業所

59. 産業別就業人口	42
60. 産業分類別・従業上の地位別就業者	42
61. 産業分類別事業所数・従業者数の推移	43
62. 規模別産業大分類別事業所数及び従業者数	43

◆商工業	
63.商業の実体	44
64.従業者規模別商店数	44
65.工業の推移	45
66.産業分類別工業の概況	45
◆福祉・保障	
67.生活保護の状況	46
68.市営住宅	46
69.国民年金加入状況	46
70.国民年金(拠出)受給状況	46
71.保育園・認定こども園の状況	47
72.児童センターの状況	47
73.第3子以降「ふれあいの里・かつやまっ子」 認定者数	47
74.高齢化率	48
75.介護保険要介護(要支援)認定者数	48
76.介護保険利用状況	48
77.市内介護保険施設・事業所数	48
◆保健衛生	
78.健康診査受診状況	49
79.国民健康保険加入状況	49
80.国民健康保険税負担額及び給付費用状況	50
81.後期高齢者医療保険加入状況	50
82.医療関係施設	50
83.死因別死亡者数	50
84.勝山市のごみ	51
85.ごみ処理状況(燃やせるごみ)	51
86.ごみ処理状況(燃やせないごみ)	51
87.ごみ処理状況(資源化物回収状況)	52
88.リサイクル率	52
89.合併処理浄化槽設置整備状況	52
89-1.環境衛生関係施設数	52
◆警察・消防	
90.刑法犯罪の発生・検挙の状況	53
91.月別交通事故発生状況(人身事故)	53
92.運転者年齢別交通事故発生状況(人身事故)	53
93.消防団員の現況及び配置	54
94.消防水利現況	54
95.火災件数	54
96.救急出動件数	54
◆生活・環境	
97.交通災害共済年度別状況	55

98-1.大気汚染防止法による煤煙・粉塵発生施設対 象事業所数	55
98-2.水質汚濁防止法による特定事業所数	55
98-3.福井県公害防止条例による悪臭に係る対象事 業所数	55
98-4.福井県公害防止条例による地下水採取対象 状況	56
98-5.公害苦情受付件数	56
◆建設	
99.道路の状況	57
100.国道整備状況	57
101.主要地方道整備状況	57
102.一般県道整備状況	58
103.市道整備状況	58
104.橋梁の状況	59
105.住宅の建て方・構造等状況	59
◆都市計画	
106.都市計画区分	60
107.土地区画整理事業	60
108.都市計画街路	61
109.都市公園	61
◆上下水道	
110.上下水道普及状況	62
111.簡易水道普及状況	62
112.水道使用状況	62
113.下水道整備普及状況	62
114.浄化センターの処理量	63
115-1.農業集落排水事業計画概要	63
115-2.農業集落排水事業整備状況	63
◆運輸・通信	
116.自動車保有台数	64
117-1.えちぜん鉄道乗車人員	64
117-2.コミュニティバス乗車人員	64
117-3.乗合タクシー乗車人員	64
117-4.市内観光バス等乗車人数	65
117-5.えちてつサポーターズクラブ会員数	65
117-6.テレビ放送受信契約数	65
117-7.電話加入数	65
◆観光	
118.観光地別入込状況調査	66
119.観光地入込観光客調査	66

◆施設

120.東山いこいの森利用状況	67
121.市民会館利用状況	67
122.教育会館利用状況	67
123.海洋センター利用状況	67
124.林業者健康トレーニングセンター利用状況	68
125.岩屋オートキャンプ場利用状況	68
126.生涯学習センター利用状況	68
127.温泉センター水芭蕉利用状況	68
128.シルバー人材センター事業状況	68
129.福祉健康センター「すこやか」利用状況	68
130.勝山市地域職業相談室 「マイワークかつやま」利用状況	69
131.勝山市営温水プール利用状況	69
132.市民交流センター利用状況	69
133.健康の駅「湯ったり勝山」利用状況	69
134.勝山市体育館ジオアリーナ利用状況	69
勝山市行政機構図	71

概要

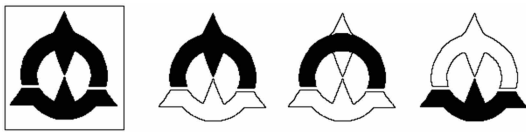
1. 市制施行について

市制施行……昭和29年(西暦 1954年)9月1日

大野郡北部に位置した勝山町、平泉寺村、村岡村、北谷村、野向村、荒土村、北郷村、遅羽村、鹿谷村の1町8箇村が合併して勝山市が誕生した。

2. 勝山市の市章・コミュニケーションマーク・まちの将来像

(1) 市章



市章 カ ツ 山 をもって『勝山』を意味する。

さらに、福井、大野、金沢の三方面への発展を三角の各頂点であらわし、丸は和合、三角はどっしりとした安定性を意味し、三角と丸を組み合わせることで将来の発展を意味する。

(2) コミュニケーションマーク



様々な歴史遺産・文化遺産・自然遺産を持つ勝山市を視覚的に表現したもので、形は勝山市のイニシャル「K」と市の花「さつき」を基本とし、勝山の代表的なイメージを象徴した5色を使用して、デザインされている。(表紙下部にカラー印刷有)

詳細は、勝山市のホームページ(<https://www.city.katsuyama.fukui.jp>)をご覧ください。

(3) まちの将来像

- ・基本理念 「ジオパークの魅力を活かした ふるさとルネッサンスの実現」
- ・目指すべきまちの姿 「小さくてもキラリと光る 誇りと活力に満ちた ふるさと勝山」

3. 沿革

本市では、九頭竜川の形成した河岸段丘上に、旧石器時代から人々が住んでいたことが発掘調査によって明らかとなっている。縄文時代になると生活範囲が広がり、市内各地で生活の跡が確認されている。

奈良時代に越の大徳と呼ばれた泰澄大師が開いたと伝えられる白山中宮平泉寺は、白山信仰の一大拠点として、最盛時には48社36堂6千坊を誇り、越前文化の中心的存在となり、商工業や文化が大いに高まり繁栄したが、天正2年(1574)、一向宗徒の焼き討ちにより一夜にしてその栄華を失った。その後、柴田勝安が一向一揆を鎮め、袋田村に勝山(袋田)城を築きこれを統治した。勝山の地名は一向一揆勢が立てこもった御立山(通称村岡山)を「勝ち山」と呼んだことから起こったといわれる。元禄4年(1691)に、小笠原氏が入封し、明治に至るまで藩政が続いた。廃藩置県後、機業が勃興し、羽二重を中心とする絹織物の製造が盛んになり、さらに昭和初期には人絹織物の導入によって織物立国を形成した。戦後は、設備の近代化、技術革新により高級合繊織物の一大産地として国内外に知られた。

行政の組織は明治の市制町村制により、現市域内に、1町9箇村が誕生。その後猪野瀬村が勝山町に編入合併され、昭和29年(1954)9月1日、町村合併法により、勝山町、平泉寺村、村岡村、北谷村、野向村、荒土村、北郷村、鹿谷村、遅羽村の1町8箇村が合併し市制を施行。人口39,043人の勝山市が発足した。

昭和63年(1988)に、手取層群の1つ北谷町杉山で、1億2千万年前の肉食恐竜の化石等が発見されて以来、この地域一帯は全国でも貴重な恐竜化石の宝庫としてクローズアップされている。平成12年に福井県立恐竜博物館が開館し、平成19年には日本で初めて恐竜の皮膚痕化石が発見された。平成30年度には年間入館者数が開館以来最高の93万8,310人(野外恐竜博物館含む)を記録し、平成31年3月末に通算入館者数が1千万人を突破した。

まちづくりの面では、市では、平成14年に「勝山市エコミュージアム推進計画」を掲げている。これは、まち全体を屋根のない博物館(ふるさと元気博物館)とする構想で、市民が自らのまちに愛着を持ち、自然、歴史、伝統文化、あるいは産物、人的ネットワークといった地域の資源を再発見し、それらの新しい価値を見つけ発展させ、地域の誇りと元気を取り戻す計画である。平成23年からは第5次勝山市総合計画がスタートし、「ジオパークの魅力を活かしたふるさとルネッサンスの実現」を基本理念に、「小さくてもキラリと光る 誇りと活力に満ちたふるさと勝山」を目指したさまざまな施策の展開を図る。

文化、観光面では、平成18年には、史跡平泉寺を含む「霊峰白山と山麓の文化的景観」を世界遺産の暫定リストへの登録申請を行った。平成24年10月には、「白山平泉寺歴史探遊館まほろば」が、平泉寺及び白山の歴史、自然及び文化を紹介する拠点としてオープンし、平成30年4月には入館者が20万人を突破した。平成21年7月に、近代化産業遺産に認定された「はたや記念館ゆめおーれ勝山」が、まちなか誘客の拠点としてオープンし、平成30年5月には入館100万人を達成した。平成21年10月には、勝山市全域をエリアとする「恐竜溪谷ふくい勝山ジオパーク」が日本ジオパークに認定された。

福祉及び子育て支援では、勝山市の高齢化率が36.2%(令和2年4月1日現在)と高齢化が進んでいるなか、平成17年にオープンした福祉健康センター「すこやか」が、市民の地域福祉活動と健康づくりの拠点として親しまれる施設の充実を図っている。また、誰もが夢と希望を持って子育てができる環境を整えた「子育て環境日本一」を目指して、さまざまな子育て支援施策を展開している。

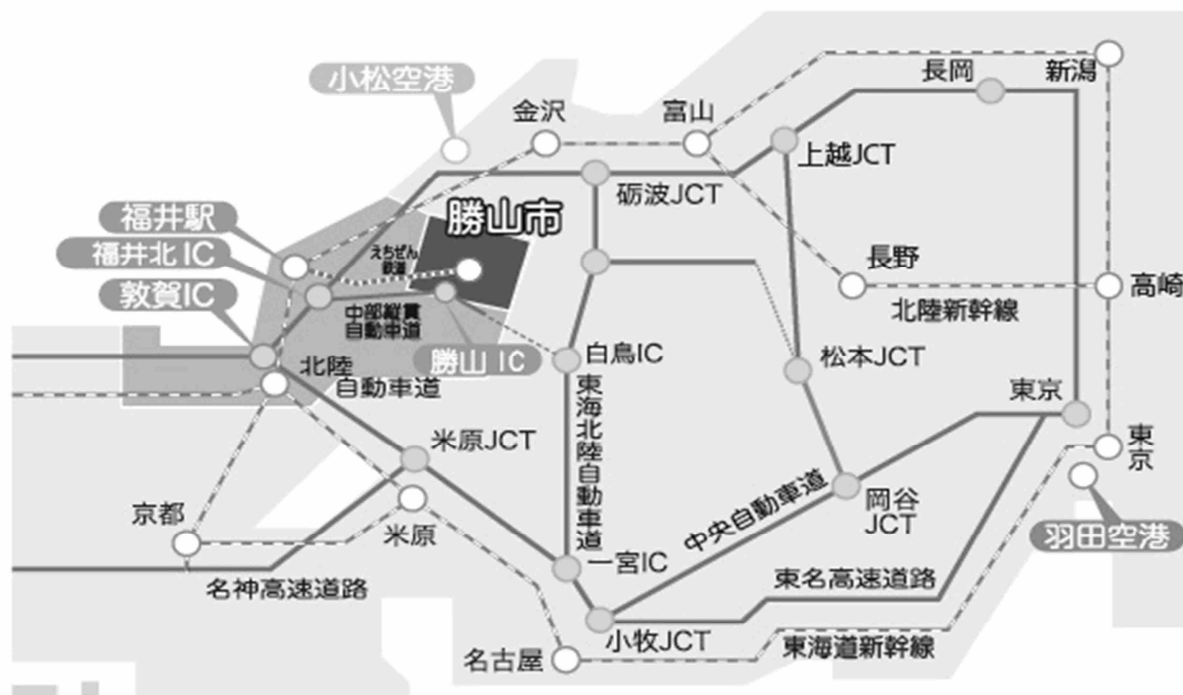
4. 地 勢

勝山市は、福井県の北東部に位置し、市の中心は福井市の東方約28kmの地点にあり、南東は大野市に、南西は福井市、北西に坂井市、西に永平寺町、北は石川県に隣接している。また、市の周辺は1,000m級の山々に囲まれ、中心部は県下最大の河川である九頭竜川の中流域に位置している。

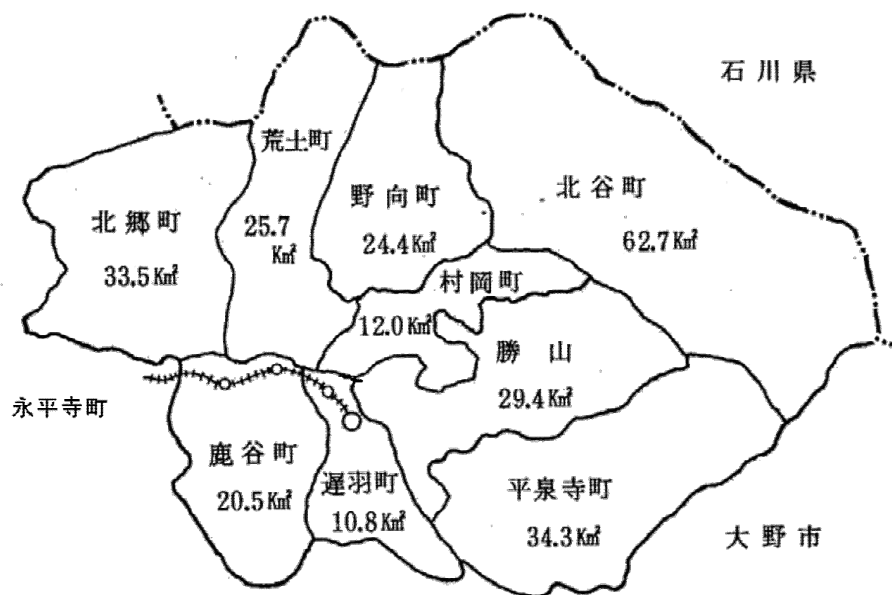
市街地は九頭竜川の流れて形成された河岸段丘に位置しており、明治以来の地場産業である繊維産業を中心とした商工業と古くから盛んな農林業を基幹産業とする水と緑の豊かな田園都市である。

5. 位置及び位置図

東 経	北 緯	標 高		面 積	長 さ	
		最 高	市 役 所		東 西	南 北
136° 23'34"	36° 0'13"	1,671.4m	129.4m	253.88 km ²	23.3km	17.0km
136° 39'44"	36° 9'17"	(大長山)	(中央公園)			



6. 面 積 (253.88 km²)



(注) 勝山市の面積については、市制施行以来 253.32 km²としてきたが、昭和 62 年に国土地理院が全国の 25000 分の 1 の地図を作成した際、精査したところ 253.68 km²と判明した。その後、国土地理院が平成 25 年度に電子国土基本図を整備し、面積計測方法を変更したところ 253.88 km²となった。以後はこれをもって面積としている。ただし、旧町村ごとの面積については発表されなかったため、上記の地区ごとの面積の合計は従前のおり 253.32 km²となっている。

歴史

7. 勝山市の歴史

西 暦	年 号	主 な 出 来 事
紀元前13000年頃 紀元前10000年頃	旧石器時代 縄文時代草創期	猪野口地区周辺でナイフ形石器などが使われる(猪野口南幅遺跡) 平泉寺町赤尾地区周辺で、動物を捕獲するための 槍の先に付けられた石器(槍先形尖頭器)が使われる
紀元前5000年頃	縄文時代早期	滝波地区破入・壁倉地区幕根・ 嶗崎地区三室・暮見地区古宮などで集落が形成
紀元前2500年頃	縄文時代中期	三室遺跡や滝波遺跡付近に縄文集落が形成
紀元前1500年頃	縄文時代後期	鹿谷町本郷遺跡や北郷町上野遺跡付近に縄文集落が形成
紀元前500年頃	縄文時代晩期	猪野口地区大島田遺跡や北郷町志比原遺跡付近に縄文集落が形成
紀元前100年頃 300～500年頃	弥生時代 古墳時代	鹿谷町発坂や北郷町森川周辺の段丘上に弥生集落が形成 荒土町別所や平泉寺町大渡、鹿谷町発坂、西光寺など 集落を見下ろす山の尾根上に有力な人々の古墳が形成
717年	養老元年	伝、泰澄大師白山を開く
930年頃	承平年間	墨書土器に猪野毛屋附近をさすと思われる「毛屋口」の名が記される
1147年	久安 3年	平泉寺を比叡山延暦寺末とする院宣出る
1341年	興国 2年	新田義貞(南朝側)の武将、畑時能が伊知地の鷲ヶ岳で戦死する
1524年	大永 4年	平泉寺で臨時祭礼があり流鏝馬の神事が奉納される
1541年	天文10年	平泉寺賢聖院の充海が学頭職を顕海に譲る
1574年	天正 2年	平泉寺が、一向一揆の攻撃で全山焼失する
1575年	3年	柴田義宣が七山家の一揆平定に着手する
1577年	5年	柴田義宣は討死、養子勝安が一揆を平定する
1580年	8年	柴田勝安は村岡山の居城を袋田村に移す
1583年	11年	成田重政が袋田へ入城。顕海が平泉寺を再興する
1598年	文録年間 慶長 3年	勝山の名が史料に初めて見える (1592～96) 太閤検地が実施される
1601年	6年	結城秀康が越前に入部。勝山には9,840石で林長門が駐在する 勝山3町(郡町・後町・袋田町)の名が史料に初めて見える
1624年	寛永元年	松平秀康の5男松平直基が勝山藩(3万石)を統治する
1636年	12年	松平秀康の6男松平直良が勝山藩(3万5千石)を統治する
1644年	正保元年	勝山領は幕府領となり、福井藩預かりとなる
1675年	延宝 3年	勝山町大火
1686年	貞享 3年	越前の幕府領が27万石となり勝山も幕府領となる。勝山に幕府代官所 が置かれる
1691年	元禄 4年	小笠原貞信が高須から勝山藩主(2万2,777石)として移封
1692年	5年	大野郡内に井上氏郡上藩が成立する
1697年	10年	藩の年貢増徴策に対し元禄騒動起こる
1708年	5年	勝山城の築城が認められる (2代信辰)
1720年	享保 5年	鯖江藩が成立し、鹿谷地区6村が同藩領となる
1726年	11年	女神川の氾濫で平泉寺・猪野口・下荒井村など大被害(死者99名)
1729年	14年	神明角力(後の御前相撲)の名が史料に初めて見える
1746年	延享 3年	勝山町大火で家中含め458軒焼失。3町の家数630軒、人数3,273人

西 暦	年 号	主 な 出 来 事
1748年	寛延元年	どんど(左義長)の名が史料に初めて見える
1749年	2年	3町に羽織組・火桶組などの火消制度が設けられる
1756年	宝暦 6年	勝山藩領内の家数2,718軒、人数12,043人
1781年	安永10年	勝山町大火で家中も含め660軒余焼失
1782年	天明 2年	町火消しを組織(袋田町・後町・郡町火消組3組)
1783年	3年	当時戸数2,868軒、人口11,561人
1789年	寛政元年	大洪水で後町浸水、三谷山が崩れ人6名と馬1頭犠牲となる
1793年	5年	六代長教、二ノ丸櫓台、三ノ丸土居と堀を築造する
1799年	11年	勝山大火で家中も含め320軒余焼失
1811年	文化 8年	奥山の大杉沢の伐採をめぐり大杉沢騒動が起こる
1815年	12年	九頭竜川大洪水
1822年	文政 5年	勝山城御殿より出火し、門・土蔵・高塀を残して焼失
1823年	6年	勝山城は町・郷からの見舞金で復興、瓦と桧皮葺の御殿が完成する
1825年	8年	九頭竜川大洪水
1836年	7年	天保の飢饉が続き、城下に打ち壊し、貧民・死者が続出する(1833～39)
1840年	天保11年	8代藩主長守のもと林毛川は藩政改革を開始する
1841年	12年	勝山藩の藩校読書堂設立される(翌々年成器堂と改称) 長淵町・滝波村・田名部村など200軒焼失
1845年	弘化 2年	火消組が青赤黄白黒の5組となる
1848年	嘉永 元年	長山鉄砲場に講武台の建設を開始する (7年後の安政2年に完成)
1850年	3年	勝山藩、はじめて大砲を鑄造する
1853年	6年	勝山藩「煙草改会所」を設置する
1857年	安政 4年	勝山藩「煙草改会所」を「産物改会所」と改称する
1860年	万延 元年	九頭竜川大洪水
1870年	明治 3年	平泉寺の名称を廃し白山神社となる
1871年	4年	廃藩置県で7月勝山県など10県成立。11月福井県に、12月足羽県と改称され合併される
1872年	5年	郡町に勝山郵便取扱所が設置される。市域の人口28,777人 学制発布により成器小学校を設置(前身は勝山小学校)
1873年	6年	足羽県を廃し、越前・若狭を合わせて敦賀県となる
1876年	9年	敦賀県を廃止し、現市域は石川県26大区に所属となる 勝山製糸会社(三の丸製糸)が設立される
1878年	11年	大野郡成立。郡に郡長、町村に戸長を置く
1881年	14年	福井県設置される。大野警察署勝山分署設置される
1884年	17年	連合町村が設置され勝山地区には11の連合戸長役場が設けられる
1889年	22年	町村制実施され勝山町・猪野瀬村・平泉寺村・村岡村・野向村・ 北谷村・遅羽村・荒土村・北郷村・鹿谷村(1町9ヶ村)
1896年	29年	勝山町大火、町屋が1,025軒焼失し瀧波村、新保村も類焼して101軒 焼失。死者5名、負傷者32名。九頭竜川弁天堤防築堤
1897年	30年	勝山葉煙草専売所開設される
1902年	35年	勝山街道(勝山～福井間)に乗合馬車が開通
1910年	43年	勝山町に特設市外電話が開通

西 曆	年 号	主 な 出 来 事
1912年	大正元年	下荒井に簡単な鉄線懸木造つり橋が架橋
1914年	3年	福井～勝山～大野間電車開通(越前電気鉄道創設)
1915年	4年	勝山橋架橋
1920年	9年	第1回国勢調査
1921年	10年	小舟渡に船橋に代わって小舟渡橋が架橋
1930年	昭和 5年	旧玄成院庭園が国指定名勝となる
1931年	6年	猪野瀬村を勝山町に編入
1932年	7年	人絹織物業が盛んとなり、工場数69、工員3,000人、生産額1,300万円
1933年	8年	成器女子校・町役場焼失、翌日尊光寺も焼失
1935年	10年	白山神社境内が白山平泉寺城跡として国指定史跡となる
1937年	12年	勝山橋の木橋の一部が流失、鉄筋コンクリート橋に改修
1942年	17年	私立勝山精華女学校開校
1946年	21年	勝山病院開設
1948年	23年	勝山高等学校開校 谷トンネル開通
1949年	24年	勝山商工会(勝山商工会議所の前身)創立
1950年	25年	勝山中学校及び成器南小学校新築落成
1954年	29年	1町8箇村合併し市制施行(初代市長 山内継喜)
1956年	31年	雁が原スキー場オープン 財政再建団体の指定
1957年	32年	勝山北部中学校開校
1958年	33年	新市庁舎落成
1959年	34年	伊勢湾台風猛威(被害3億8千万円)
1961年	36年	市消防本部、市消防署設置 第2室戸台風(被害2億3千万円)
1962年	37年	市有林100万本植樹完了 白山国定公園が国立公園に昇格 電話自動化
1963年	38年	38(サンパチ)豪雪(被害10億5千万円) 勝山橋架け替え工事完成 勝山総合病院移転完成(村岡町郡) 市上水道建設事業竣工 農業構造改善事業計画地域としての指定及び 低開発地域工業開発地区の指定
1964年	39年	市議会議員の選挙を大選挙区制に変更を決議 勝山新大用水完成 市制10周年記念行事実施 勝山都市計画正式決定
1965年	40年	市農協誕生及び市農業センター完成 緊急道路整備3箇年計画に着手 40.9三大風水害(被害総額18億円)
1966年	41年	交通安全都市宣言及び青少年愛護都市宣言 福井～勝山線県道舗装完成 新住居表示実施

西 曆	年 号	主 な 出 来 事
1966年	昭和41年	市営火葬場落成
1967年	42年	勝山中部中学校校舎完成 市民会館落成
1968年	43年	第23回国民体育大会(勝山市において4種目開催) 財政再建団体の指定 下荒井隧道・市荒川大橋完成
1969年	44年	下荒井橋完成
1971年	46年	雇用促進住宅「下毛屋宿舎」、勤労者体育センター、 老人センター「平泉寺荘」完成 大野・勝山地区広域市町村計画策定
1972年	47年	国道157号新谷トンネル開通
1973年	48年	勝山市総合振興計画決定
1974年	49年	勝山南部中学校開校(中学校統合計画完了) 京福電鉄越前本線勝山～大野間廃線 市制20周年記念行事実施
1975年	50年	財政再建計画5年短縮して完了 成器西小学校が旧勝山中学校跡へ移転 勝山市名誉市民条例制定
1976年	51年	教育福祉会館落成 名誉市民第1号多田清氏 多田育英基金設立 中央公園完成 市公共下水道事業着手
1977年	52年	農村総合整備事業着手 市農協カントリーエレベーター完成(伊波)
1978年	53年	市営庭球場及び市営弓道場完成 勝山・上志比衛生センター完成
1979年	54年	北児童センター完成 長山公園グラウンド夜間照明施設完成 一般国道157号開通(谷峠付近)
1980年	55年	東山いこいの森完成 市農協カントリーエレベーター完成(岡横江)
1981年	56年	56豪雪(被害61億1千万円) 勝山市新総合振興計画基本構想の策定 消防本部、消防署発足20周年記念行事実施 商工会議所創立30周年記念行事実施 南児童センター完成
1982年	57年	2市1村の連携による奥越青少年愛護センターを設置 越前大仏起工式 西児童センター完成 遅羽農村環境改善センター落成
1983年	58年	勤労婦人センター完成 B&G財団勝山海洋センター完成

西 暦	年 号	主 な 出 来 事
1984年	昭和59年	市の木「スギ」、市の花「サツキ」を制定 林業者健康トレーニングセンター完成 市営住宅本町団地完成 南保育園完成 野向小学校校舎完成 長山トンネル開通 雁が原青少年旅行村開設 越前大仏大門・中門・回廊起工式 市制30周年記念行事実施
1985年	60年	荒土小学校校舎完成 克雪センター完成 浄化センター通水式 奥越地域地場産業振興センター竣工式 国道416号・バイパス伊波～滝波間開通 クリーンセンター火入れ式
1986年	61年	奥越花卉集出荷場竣工式 温泉ボーリング調査起工式(村岡町浄土寺地係) 全市域ごみ収集開始 農業共済事業奥越で広域化 国道157号谷トンネル付近で土石流発生 北郷児童センター落成 国が選ぶ水辺環境100選に「弁天緑地」 日本の道100選に「中宮平泉寺参道」
1987年	62年	林道河合線完成 特別養護老人ホーム「さくら荘」落成 越前大仏開眼・落慶法要 勝山市日中友好協会設立
1988年	63年	村岡小学校第2体育館落成 勝山北部中学校体育館落成 さくら荘デイサービスセンター落成 鹿谷児童センター落成 市農協会館落成 北谷町杉山で1億2千万年前の肉食恐竜の化石発見 広域基幹林道「法恩寺線」全線開通 勝山商工会館新築落成
1989年	平成元年	勝山南高等学校開校(旧勝山精華高等学校) (社)シルバー人材センター発足 一般廃棄物(不燃物)最終処分場「グリーンヒル上野」完成 「平泉寺坊院跡」発掘調査開始
1990年	2年	第3次勝山市総合振興計画基本構想の策定 ニューメディアコミュニティパソコン実験ネット開局 勝山温泉センター「水芭蕉」落成 アイドルキャラクター「チャマゴン」誕生(10/10)

西 暦	年 号	主 な 出 来 事
1991年	平成3年	消防庁舎落成 アスペン音楽祭開催(第1回) 市立図書館落成
1992年	4年	温泉センター「ふれあい会館」落成 白山国立公園昇格30周年記念事業実施 野向小学校体育館落成 ふるさと森林館落成 法恩寺山・芳野原リゾート開発本格着工 蓬生坂トンネル開通 越前勝山城博物館落成
1993年	5年	法恩寺有料道路開通 デイサービスセンター「九頭竜」落成 平泉寺保育園新築 勝山南大橋開通 老人保健施設「鷺巣苑」落成 スキージャム勝山オープン
1994年	6年	恐竜文化賞を創設、全国から児童文学作品などを募集 福祉バス運行開始 市制40周年記念事業実施 「ゆとり創造宣言都市」の指定 米国アスペン市と友好都市提携調印
1995年	7年	勝山市老人保健福祉計画策定 阪神・淡路大震災被災地に救援物資を輸送 まちづくり景観条例を制定 市営南大橋住宅が完成 印鑑登録オンライン化
1996年	8年	「京福電車存続対策勝山市民会議」を結成、存続運動が活発化 老人保健施設「シルバーケア九頭竜」落成 勝山橋本橋工事開始 小松市、白峰村と災害相互応援協定締結 白山禅定道が「歴史の道百選」に選ばれる 子育て支援センター開設 県が県立恐竜博物館(仮称)を長尾山に建設決定 県立クレール射撃場オープン 「恐竜文化賞」の絵本などを発刊
1997年	9年	勝山市緑の基本計画策定 国史跡「白山平泉寺旧境内」拡大指定 あさひ公園完成 洛陽市交流10周年、越前大仏落慶10周年記念合同事業実施 長尾山総合公園事業着工 北谷小学校廃校 「桜づつみ」に建設省「手作り郷土賞」 雇用促進住宅「サン・コーポラス鹿谷」完成

西 暦	年 号	主 な 出 来 事
1997年	平成 9年	都市計画道路「元禄線」完成
1998年	平成 10年	京福電車と地球を愛する会発足 かつやま子どもの村小学校開校（旧北谷小学校跡地） 特別養護老人ホーム「さつき苑」落成 県立恐竜博物館着工 中部縦貫自動車道勝山地係で着工 ふくい県民長寿祭勝山で開催 「恐竜エキスポふくい 2000」勝山市実行委員会発足 ロードパーキング「恐竜街道」オープン
1999年	11年	中部縦貫自動車道油坂峠道路開通 福井社会保険病院移転開業（旧勝山病院） 老人保健施設「サンビューかつやま」落成 第2回恐竜文化賞作品を募集 チャマゴンにガールフレンド「チャマリン」誕生（7/27） ふれあい交流館「勝山ニューホテル」オープン ねんりんピック'99福井（ウォークラリー会場）
2000年	12年	チャマゴン・チャマリン路線バス運行開始 新勝山橋開通 「いきいきかつやま健康づくりプラン」第3次保健計画策定 勝山市老人保健福祉計画・勝山市介護保険事業計画策定 市街地循環福祉バス「きらめき号」運行開始 福井県立恐竜博物館オープン 恐竜エキスポふくい 2000 開催（7/20～9/17） 「活力あるまちづくり」自治大臣賞受賞
2001年	13年	第4次勝山市総合計画基本構想の策定 第1回「ふるさとルネッサンスの集い」開催 火葬場「和みの杜」完成 第43回県緑化大会開催 市民の声・メールボックスの設置 京福電車存続総決起集会開催 京福電車正面衝突事故 勝山消防本部・署発足40周年記念式典開催 平泉寺白山神社境内の杉と鮮苔(せんたい)のかおりが「かおり風景100選」に選ばれる 白山文化フォーラム in 勝山01開催 電車存続県民総決起集会 勝山市コミュニケーションデザインを制定
2002年	14年	「かつやま歩こう会」発足 荒土公園「おもしろわいわい恐竜公園」完成 「アクションプラン21」教育シンポジウム開催 「第4次勝山市総合計画基本計画」策定 勝山夏まつりウィーク「勝ち山夏物語」はじまる 毎月21日を「健康の日」に制定 第3セクター「えちぜん鉄道株式会社」設立

西 暦	年 号	主 な 出 来 事
2002年	平成14年	「勝山市子どもセンター」開設 奥越地域地場産業振興センター内「インキュベート施設」業務開始 「勝山市エコミュージアム推進計画」策定 地域イントラネット開通 鉄道存続のまちサミットINかつやま
2003年	15年	「勝山市男女共同参画基本計画」策定 「勝山市都市計画マスタープラン」策定 「岩屋オートキャンプ場」完成 「勝山市エコミュージアム協議会」設立 市民活動センター開所 「えちぜん鉄道」勝山－永平寺口間開業により全線開通 福祉健康センター「すこやか」起工
2004年	16年	関西学院大学ワンダーフォーゲル部 加越国境冬山登山遭難事故から14人全員救出 平成24年度を目標年次とする 「勝山市行財政改革大綱」改訂版及び実施計画書を策定 遅羽児童館を開設 市制50周年記念事業実施 福井豪雨
2005年	17年	スポレク福井2004開催（勝山市はトランポリンとマラソン競技を開催） 福祉健康センター「すこやか」完成 地域再生計画が国の認定を受ける 大清水空間・広場周辺整備（まちづくり交付金事業）完成 福井県総合防災訓練実施 国民文化祭（IT文化フェスティバル、恐竜文化フェスティバル）開催 第1回勝山恐竜クロカンマラソン開催
2006年	18年	勝山市雪害対策室設置（平成18年豪雪）（被害額8億6千万円） 中間処理施設「ビュークリーンおくえつ」（大野市南新在家）、 埋立処分施設「エコバレー」稼動 「平泉寺」「旧玄成院庭園」「越前禅定道」を世界遺産暫定リストへ 登録申請
2007年	19年	旧木下機業場を「勝山市旧機業場」として市指定文化財に登録 「市営温水プール」オープン 北谷町で国内初の恐竜皮膚痕化石確認 「国史跡白山平泉寺旧境内」で14世紀頃の 中国製青白磁観音像が出土 『フォーブス（電子版）世界のクリーンな都市ランキング』で、 勝山市が第9位にランクイン 杉山橋開通
2008年	20年	経済産業省の近代化産業遺産として勝山市旧機業場などが認定 勝山左義長が福井県指定無形民俗文化財に指定 北谷町杉山で大型草食恐竜（竜脚類）の化石が相次いで発見 史跡白山平泉寺旧境内総合整備事業が始まる 浄土寺川ダム完成

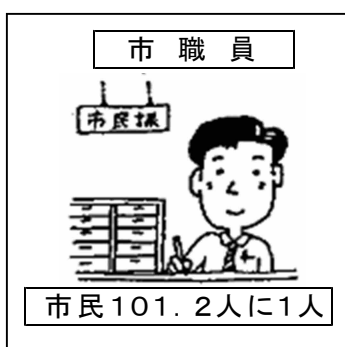
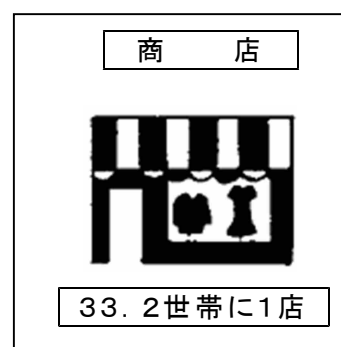
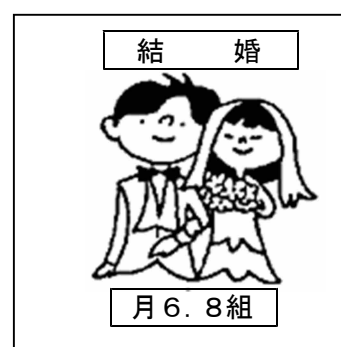
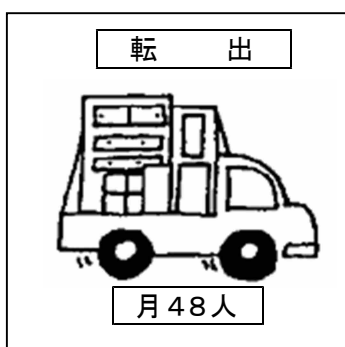
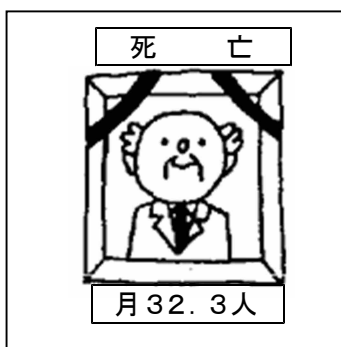
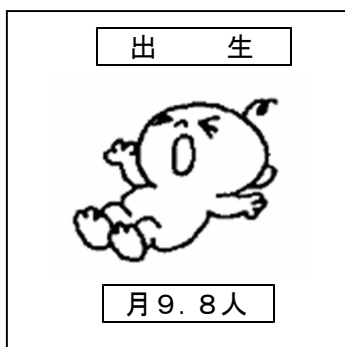
西 暦	年 号	主 な 出 来 事
2008年	平成20年	勝山市地域職業相談室「マイワークかつやま」を (財)奥越地域地場産業振興センターに開設
2009年	21年	「はたや記念館ゆめおーれ勝山」オープン 「恐竜渓谷ふくい勝山ジオパーク」が日本ジオパークに認定 中部縦貫自動車道 勝山-上志比間が開通 関西学院大学と包括連携協定を締結 デジタル防災行政無線開局
2010年	22年	小中学校再編・新体育館建設における素案を市民に提示 旧木下家住宅(附普請関係文書6冊)が国重要文化財に指定
2011年	23年	5年ぶりに雪害対策室設置 東日本大震災被災地・被災者への独自支援 深谷家住宅洋館・料亭板甚蔵座敷・旧料亭花月楼が 国の登録文化財に指定
2012年	24年	第20回環境自治体会議「かつやま会議」開催 「白山平泉寺歴史探遊館まほろば」完成 「勝ち山おろしそば」ブランド化 恐竜ナンバープレート交付
2013年	25年	中部縦貫自動車道 勝山-大野間が開通 勝山駅舎の改修および周辺整備が完成 地場産センターから市民交流センターへ 国史跡白山平泉寺旧境内に門と塀を復元
2014年	26年	勝山市制60周年記念事業を開催 市内公立小中学校12校がユネスコスクールに加盟 小浜市との都市間交流開始 日本エコミュージアム研究会全国大会開催
2015年	27年	「恐竜渓谷ふくい勝山ジオパーク」が日本ジオパークに再認定 英語教育強化地域拠点事業に指定され先行的な英語教育を推進 福井労働局と「雇用対策協定」を締結。北陸3県で初の協定締結
2016年	28年	勝山市体育館「ジオアリーナ」完成 山口茜選手リオネジャネイロオリンピックの舞台で第5位に入賞 勝山市観光まちづくり株式会社設立 一般県道勝山インター線「勝山恐竜橋」が開通
2017年	29年	雪害対策室および雪害対策本部設置(本部設置は34年ぶり) 白山平泉寺が開山1300年を迎える 旧料亭花月楼が食と文化の観光施設としてオープン 勝山左義長文化シンポジウムを初開催 「かつやまこども恐竜LABO」が発足
2018年	30年	山口茜選手に市で3人目となる市民栄誉賞を贈呈 福井しあわせ元気国体・大会が開催 えちぜん鉄道物語 ～私、故郷に帰ってきました～ が公開 勝山市ジオターミナルがオープン ゆめおーれ勝山の入館者数が100万人を突破
2019年	令和元年	平泉寺周辺や旧勝山城下の街並み景観などが日本に認定 「恐竜渓谷ふくい勝山ジオパーク」が日本ジオパークに再認定

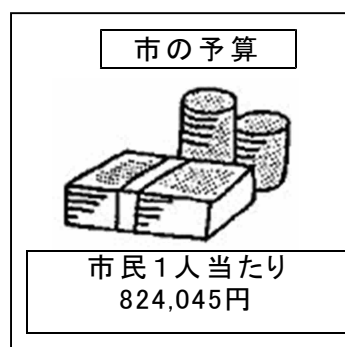
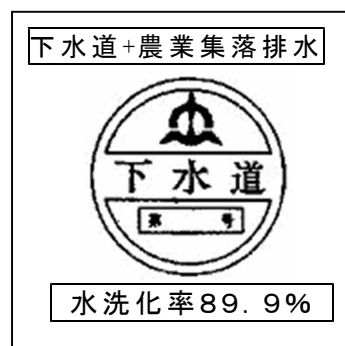
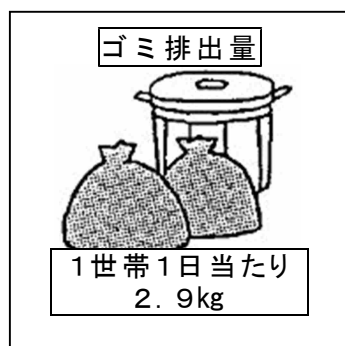
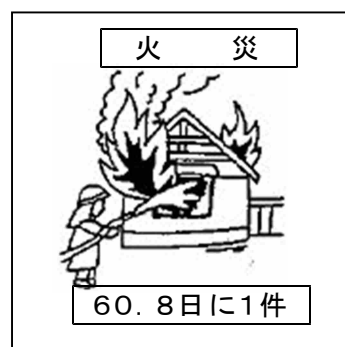
西 曆	年 号	主 な 出 来 事
2019年	令和元年	北郷の庄屋屋敷 重要文化財旧木下家住宅が完成

西 曆	年 号	主 な 出 来 事

資料：市史編纂室、総務課

市民生活





※算出にあたっては、世帯数及び人口については令和2年4月1日現在の住民基本台帳人口による世帯数(7,962世帯)及び人口(22,777人)を、その他のデータについては最新の数字を基礎にした。

※「市の予算」については令和元年度一般会計歳出決算額、特別会計歳出決算額(公営企業会計を除く。)の合計額を用いた。

気象

8. 気象の概況(平成元年)

区 分		1月	2月	3月	4月	5月	6月	7月	8月	9月	10月	11月	12月	年	
気 温	平 均	日平均気温 ℃	1.5	3.9	7.0	10.9	18.1	20.8	24.5)	27.2)	23.7	17.4	10.0)	6.0	14.3
		日平均最高気温 ℃	5.0	8.3	12.4	16.0	24.7	25.5	28.7	32.4)	28.8	21.9	15.5)	10.6	19.2
		日平均最低気温 ℃	-1.4	-0.1	1.9	5.6	11.6	16.9	21.4	23.1)	19.6	13.9	5.3)	1.9	10.0
	極 値	最高気温 ℃	9.2	15.0	22.2	25.3	33.8	31.0	33.9	36.8)	35.0	29.7	21.0)	16.6	36.8
		同上起日	15日	24日	20日	23日	27日	26日	25日	13日	8日	1日	7日	2日	8月13日
		最低気温 ℃	-5.9	-4.4	-3.2	-0.6	3.2	12.8	19.2	17.3)	13.3	8.4	,-0.6)	-1.7	-5.9
	日 数	同上起日	10日	15日	18日	2日	8日	18日	5日	27日	20日	16日	29日	25日	1月10日
		最高気温≥25℃	0	0	0	1	13	17	29	29)	28	6	0)	0	123
		最低気温<0℃	23	15	6	3	0	0	0	0)	0	0	1)	6	54
降 水 量	降水量合計 mm	176.5	93.0	138.0	122.0	105.0	239.5	217.5	231.5)	62.0	207.0	64.0	190.0	1846.0	
	最 大	日降水量 mm	22.0	19.5	24.5	26.5	41.5	45.5	64.5	36.0)	23.5	43.0	18.0	26.5	64.5
		起日	17日	4日	11日	24日	21日	15日	27日	22日	4日	4日	18日	4日	7月27日
	日 数	降水量≥1.0mm	22	9	15	14	7	12	16	13)	7	14	9	17	155
		降水量≥10mm	6	4	6	4	4	8	7	9)	3	6	3	9	69
降水量≥30mm		0	0	0	0	1	5	2	1)	0	2	0	0	11	
風 向・風 速	最 大 風 速	風速 m/s	11.3)	9.1	12.3)	13.6)	12.5	9.3)	8.0	12.6)	9.7	14.1	10.1)	9.6	14.1
		同上風向(16方位)	北北西	北西	西北西	北西	南東	北北西	南東	北西	南東	西北西	南東	南東	西北西
		同上起日	9日	23日	11日	8日	20日	8日	11日	29日	23日	12日	18日	1日	10月12日
	最 大 瞬 間 風 速	瞬間風速 m/s	18.3)	15.5	20.5)	21.7)	20.9	15.5)	13.3	22.8)	16.6	23.1	16.7)	16.5	23.1
		同上風向(16方位)	北北西	北西	東南東	北西	東南東	南	南東	東南東	南東	西北西	南東	西北西	西北西
		同上起日	9日	8日	20日	8日	20日	7日	11日	15日	23日	12日	18日	27日	10月12日
	最多風向(16方位)	東)	東	東)	東)	東	東)	東	東)	東	東	東)	東	東)	
最大風速≥10m/sの日数	2)	0	4)	2)	2	0)	0	2)	0	2	1)	0	15		
日 照	日照時間(時間)	87.3	99.0	121.6	156.4	282.6	158.3	114.4	188.5)	160.1	113.7	149.7)	93.6	1725.2	
	不照日数(日)	8	6	4	5	2	3	6	2)	2	8	1	5	52	
雪	最深積雪 cm	30	12	10	1	-	-	-	-	-	-	-	-	30	
	同上起日	27日	1日	24日	2日・3日	-	-	-	-	-	-	-	-	1月27日	
	積雪日数(≥0cm)	19	5	1	2	-	-	-	-	-	-	-	-	27	
	降雪の深さの合計 cm	59	5	10	2	-	-	-	-	-	-	-	-	76	
	降雪の深さの最大値cm	27	3	10	1	-	-	-	-	-	-	-	-	27	

資料提供:福井地方気象台・勝山市消防署

(注)観測地点…勝山地域気象観測所(勝山市平泉寺町平泉寺86字岡道北):観測要素「気温、降水量、風向・風速、日照」

勝山市消防署(勝山市長山町2丁目2-7):観測要素「雪」

平均気温…日平均気温(毎正時24回/日)の月または年の平均値。

最高(低)気温…日最高(低)気温の月・年の最高(低)値。

降水量…日降水量(毎正時24回/日の合計)の月・年合計値。

最大風速…日最大風向・風速の月・年の最大値。風向は16方位。

日照時間が0.1時間未満の日数を不照日数とする。

降雪…当日9時～翌日9時観測。

最深積雪…毎日9時観測で積雪の深さの月・年最大値。

値)…統計を行う対象資料が許容範囲で欠けていますが、正常値(資料が欠けていない)と同等に扱います(準正常値)。

値)…統計を行う対象資料が許容範囲を超えて欠けています(資料不足値)。

9. 過去の気象最高(低)記録

区分	記録	記録年月日	備考
日最高気温	37.8℃	昭和35年 8月 2日	大正元年～令和元年
日最低気温	-14.7℃	大正 2年 2月12日	大正元年～令和元年
日最大降水量	232.0mm	昭和40年 9月14日	明治32年～令和元年
日最大風向・風速	21.1m/s 南東	平成30年 9月 4日	昭和53年～令和元年
日最大瞬間風向・風速	38.9m/s 南東	平成30年 9月 4日	平成21年～令和元年
最深積雪	325cm	昭和38年 1月31日	大正 2年～平成29年
最大日降雪量	100cm	昭和55年12月28日	大正 2年～平成29年

資料提供: 福井地方気象台・消防署

(注) 平成7年以前の記録は、過去の勝山市のすがた掲載の数値によるもので、
平成8年以降の気温、降水量、風向、風速の記録は、勝山地域気象観測所(勝山市平泉寺町平泉寺86字岡道北)の数値である。

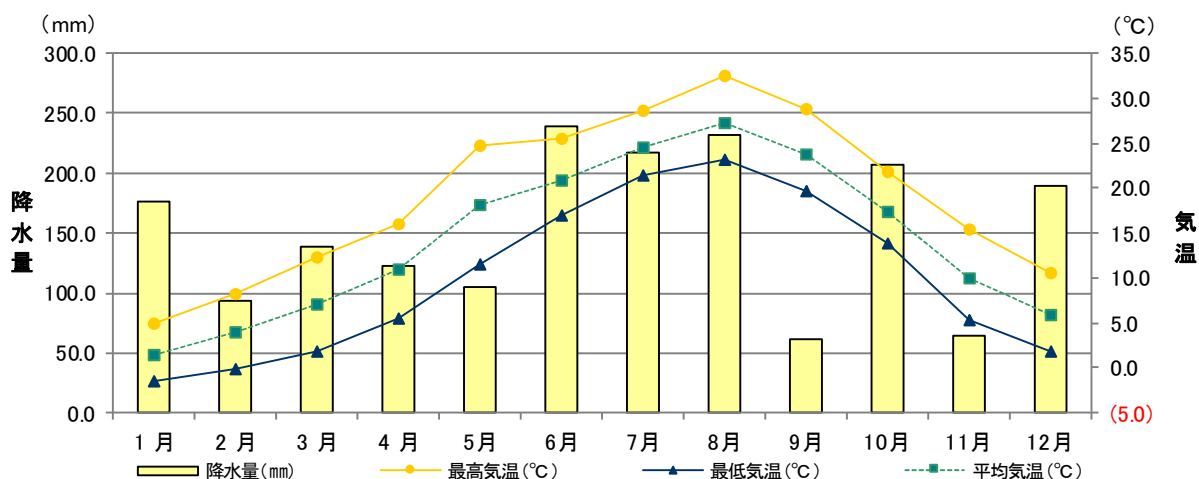
10. 寒候期年別最深積雪

区分	積雪	起日	区分	積雪	起日
平成12年	91	12月21日	22年	150	1月16日
13年	105	1月17日	23年	210	2月 1日
14年	48	1月31日	24年	145	2月5日/10日
15年	155	1月24日/2月7日	25年	60	1月 4日
16年	155	2月 7日	26年	70	12月19日
17年	172	12月27日	27年	120	1月 3日
18年	180	1月8日/2月5日	28年	68	1月25日
19年	180	1月8日/2月5日	29年	80	2月12日
20年	63	1月 2日	30年	204	2月 8日
21年	90	12月20日/21日	令和元年	30	1月27日

資料提供: 福井地方気象台・勝山市消防署

(注) 観測地点… 平成元年から平成14年までは勝山積雪委託観測所(勝山市立川町2-2)、平成15年以降は勝山市消防署(勝山市長山町2丁目2-7)の観測値。

11. 月別平均気温・降水量の平年値



資料提供: 福井地方気象台

世帯と人口

12. 世帯数と人口

各年10月1日現在

区 分	世帯数 (戸)	人 口 (人)				1世帯当りの 人口(人)	人口密度 (人/㎡)
		総 数	男	女	女百人に 対する男		
大正 9 年〔第 1回国勢調査〕	5,862	28,852	13,923	14,929	93.3	4.9	113.7
14 年〔第 2回国勢調査〕	5,777	28,381	13,909	14,472	96.1	4.9	111.9
昭和 5 年〔第 3回国勢調査〕	...	29,092	14,284	14,808	96.5	...	114.7
10 年〔第 4回国勢調査〕	...	31,945	15,658	16,287	96.1	...	125.9
15 年〔第 5回国勢調査〕	6,333	31,404	15,341	16,063	95.5	5.0	123.8
22 年〔第 6回国勢調査〕	...	37,485	17,622	19,863	88.7	...	147.8
25 年〔第 7回国勢調査〕	7,598	38,962	18,502	20,460	90.4	5.1	153.6
30 年〔第 8回国勢調査〕	7,452	37,556	17,727	19,829	89.4	5.0	148.0
35 年〔第 9回国勢調査〕	7,584	36,531	16,989	19,542	86.9	4.8	144.0
40 年〔第10回国勢調査〕	7,473	34,828	16,248	18,580	87.4	4.7	137.3
45 年〔第11回国勢調査〕	7,532	32,691	15,417	17,274	89.2	4.3	128.9
50 年〔第12回国勢調査〕	7,652	31,025	14,929	16,096	92.7	4.1	122.3
55 年〔第13回国勢調査〕	7,731	30,852	14,962	15,890	94.2	4.0	121.6
60 年〔第14回国勢調査〕	7,718	30,416	14,715	15,701	93.7	3.9	119.9
平成 2 年〔第15回国勢調査〕	7,701	29,805	14,400	15,405	93.5	3.9	117.5
7 年〔第16回国勢調査〕	7,733	29,162	14,033	15,129	92.8	3.8	115.0
12 年〔第17回国勢調査〕	7,942	28,143	13,391	14,752	90.8	3.5	111.0
17 年〔第18回国勢調査〕	7,990	26,961	12,777	14,184	90.1	3.4	106.3
22 年〔第19回国勢調査〕	7,773	25,466	12,072	13,394	90.1	3.3	100.4
27 年〔第20回国勢調査〕	7,703	24,125	11,478	12,647	90.8	3.1	95.0

資料: 国勢調査

13. 地区別世帯数及び人口

令和2年4月1日現在

区 分	世 帯 数 (戸)	人 口 (人)			H31年総人口 比較	1世帯当りの 人口 (人)
		総 数	男	女		
総 数	7,962	22,777	10,858	11,919	△ 409	2.9
勝 山	3,298	8,932	4,170	4,762	△ 177	2.7
猪 野 瀬	631	1,841	895	946	△ 18	2.9
平 泉 寺	400	1,040	518	522	△ 28	2.6
村 岡	1,425	4,127	1,985	2,142	△ 53	2.9
北 谷	64	95	31	64	△ 5	1.5
野 向	210	631	307	324	△ 19	3.0
荒 土	627	1,931	922	1,009	△ 29	3.1
北 郷	535	1,738	839	899	△ 18	3.2
鹿 谷	543	1,710	830	880	△ 34	3.1
遅 羽	229	732	361	371	△ 28	3.2

(注)住民基本台帳人口による。(平成25年より外国人含む。)

資料: 市民・税務課

14. 人口動態

(単位:人)

区 分	自 然 動 態			社 会 動 態			自然動態と 社会動態の 合 計	婚 姻 (組)	離 婚 (組)
	出 生	死 亡	増 減	転 入	転 出	増 減			
平成12年度	188	279	△ 91	444	575	△131	△ 222	115	40
13年度	197	275	△ 78	467	642	△175	△ 253	117	26
14年度	211	274	△ 63	481	624	△143	△ 206	129	36
15年度	203	279	△ 76	460	679	△219	△ 295	121	39
16年度	181	289	△108	380	572	△192	△ 300	129	28
17年度	204	303	△ 99	486	577	△ 91	△ 190	123	35
18年度	187	286	△ 99	440	596	△ 156	△ 255	83	31
19年度	177	327	△ 150	381	614	△ 233	△ 383	117	27
20年度	160	342	△ 182	453	593	△ 140	△ 322	97	28
21年度	196	329	△ 133	429	546	△ 117	△ 250	92	22
22年度	156	322	△ 166	366	486	△ 120	△ 286	102	31
23年度	168	377	△ 209	431	511	△ 80	△ 289	110	36
24年度	174	320	△ 146	378	575	△ 197	△ 343	86	24
25年度	147	337	△ 190	421	630	△ 209	△ 399	90	29
26年度	157	362	△ 205	423	596	△ 173	△ 378	87	31
27年度	148	369	△ 221	433	607	△ 174	△ 395	75	32
28年度	156	384	△ 228	420	573	△ 153	△ 381	87	24
29年度	130	379	△ 249	411	555	△ 144	△ 393	80	23
30年度	128	317	△ 189	401	611	△ 210	△ 399	80	19
令和元年度	117	387	△ 270	437	576	△ 139	△ 409	82	29

(注)住民基本台帳人口による。(平成24年度より外国人含む。)

資料:市民・税務課

15.地区別人口動態

各年4月1日現在(単位:人)

区分	H22	H23	H24	H25	H26	H27	H28	H29	H30	R1	R2
総 数	26,190	25,904	25,630	25,531	25,132	24,754	24,359	23,978	23,585	23,186	22,777
勝 山	10,370	10,247	10,154	10,102	9,880	9,765	9,570	9,451	9,289	9,109	8,932
猪 野 瀬	1,875	1,849	1,846	1,879	1,929	1,932	1,903	1,864	1,857	1,859	1,841
平 泉 寺	1,318	1,260	1,239	1,242	1,198	1,169	1,153	1,133	1,103	1,068	1,040
村 岡	4,564	4,567	4,549	4,546	4,505	4,438	4,394	4,345	4,249	4,180	4,127
北 谷	150	152	142	126	127	120	110	106	100	100	95
野 向	800	780	752	743	742	713	714	693	676	650	631
荒 土	2,143	2,132	2,107	2,100	2,069	2,029	2,009	1,998	1,989	1,960	1,931
北 郷	1,992	1,975	1,950	1,949	1,899	1,886	1,846	1,800	1,781	1,756	1,738
鹿 谷	2,079	2,053	2,031	1,998	1,961	1,904	1,867	1,806	1,773	1,744	1,710
遅 羽	899	889	860	846	822	798	793	782	768	760	732

(注)住民基本台帳人口による。(平成25年より外国人含む。)

資料:市民・税務課

16. 年齢別(5歳階級)人口

各年10月1日現在

区 分	平成17年			平成22年			平成27年			
	総数	男	女	総数	男	女	総数	男	女	
総数	26,961	12,777	14,184	25,466	12,072	13,394	24,125	11,478	12,647	
0～4歳	951	476	475	884	459	425	783	398	385	
5～9	1,165	543	622	958	477	481	948	498	450	
10～14	1,370	752	618	1,171	557	614	1,019	508	511	
15～19	1,379	703	676	1,111	595	516	1,024	469	555	
20～24	1,126	541	585	1,044	513	531	844	468	376	
25～29	1,414	668	746	1,193	608	585	1,051	548	503	
30～34	1,453	734	719	1,301	657	644	1,167	599	568	
35～39	1,231	568	663	1,410	723	687	1,304	656	648	
40～44	1,480	710	770	1,216	565	651	1,399	715	684	
45～49	1,720	845	875	1,453	685	768	1,212	572	640	
50～54	2,127	1,077	1,050	1,699	836	863	1,422	675	747	
55～59	2,247	1,192	1,055	2,086	1,058	1,028	1,686	830	856	
60～64	1,719	850	869	2,172	1,135	1,037	2,058	1,032	1,026	
65～69	1,695	780	915	1,645	811	834	2,096	1,079	1,017	
70～74	1,825	833	992	1,583	698	885	1,565	751	814	
75～79	1,826	807	1,019	1,633	704	929	1,441	614	827	
80～84	1,181	420	761	1,509	595	914	1,359	537	822	
85～89	659	199	460	865	265	600	1,066	363	703	
90歳以上(注)	393	79	314	504	116	388	681	166	515	
65歳以上	人口	7,577	3,117	4,460	7,739	3,189	4,550	8,208	3,510	4,698
	割合(%)	28.1	24.4	31.4	30.4%	26.4%	34.0%	34.0%	30.6%	37.1%

(注)平成22年、27年の総数は年齢不詳を含む。

資料:国勢調査

17. 昼間人口

各年10月1日現在

区 分	常住人口	流入人口			流出人口			昼間人口
		総数	就業者	通学者	総数	就業者	通学者	
平成 2年	29,805	1,671	1,427	244	3,703	3,399	304	27,773
7年	29,162	1,856	1,673	183	4,022	3,591	431	26,996
12年	28,143	2,088	1,946	142	4,197	3,803	394	26,034
17年	26,961	2,115	2,013	102	4,572	4,145	427	24,504
22年	25,466	2,196	2,077	119	4,563	4,053	510	23,099
27年	24,125	2,457	2,354	103	4,713	4,200	513	21,869

資料:国勢調査

18. 人口集中地区(DID)

各年10月1日現在

区 分	人 口 (人)	面 積 (km ²)	人口密度 (1km ² 当たり)
昭和 60年	12,326	2.6	4,741
平成 2年	12,793	2.9	4,411
7年	12,381	2.8	4,360
12年	11,906	3.0	3,995
17年	11,271	2.98	3,782
22年	10,608	2.99	3,548
27年	9,936	2.95	3,368

資料:国勢調査

19. 通勤・通学別流出口(15歳以上)

平成27年10月1日現在(単位:人)

区 分	総 数	就 業 者	通 学 者
市内で従業・通学する者	8,777	8,241	536
県内他市町村への通勤・通学者	4,513	4,083	430
福 井 市	2,120	1,893	227
大 野 市	1,362	1,229	133
永 平 寺 町	467	432	35
坂 井 市	356	353	3
あ わ ら 市	66	65	1
鯖 江 市	57	45	12
越 前 市	61	45	16
そ の 他 の 市 町 村 へ	24	21	3
県外への通勤・通学者	193	117	76
石 川 県 へ	80	60	20
そ の 他 の 都 道 府 県 へ	113	57	56
合 計	13,483	12,441	1,042

資料:国勢調査

20. 通勤・通学別流入人口(15歳以上)

平成27年10月1日現在(単位:人)

区 分	総 数	就 業 者	通 学 者
市内から従業・通学する者	8,777	8,241	536
県内他市町村からの通勤・通学者	2,387	2,325	62
福 井 市	311	304	7
大 野 市	1,609	1,569	40
永 平 寺 町	274	262	12
坂 井 市	138	137	1
あ わ ら 市	20	20	-
鯖 江 市	18	17	1
越 前 市	9	9	-
そ の 他 の 市 町 村	8	7	1
県外からの通勤・通学者	30	29	1
合 計	11,194	10,595	599

資料:国勢調査

行政

21. 歴代市長

区分	氏名	就任年月日	退任年月日
1	山内 継喜	昭和29年10月15日	昭和33年10月14日
2	〃	昭和33年10月15日	昭和37年10月14日
3	山内 譲	昭和37年10月15日	昭和41年10月14日
4	〃	昭和41年10月15日	昭和45年10月14日
5	高野 春三	昭和45年10月15日	昭和49年10月14日
6	〃	昭和49年10月15日	昭和51年11月17日
7	池田 勤也	昭和51年12月26日	昭和55年12月25日
8	〃	昭和55年12月26日	昭和59年12月25日
9	〃	昭和59年12月26日	昭和63年12月25日
10	今井 三右衛門	昭和63年12月26日	平成 4年12月25日
11	〃	平成 4年12月26日	平成 8年12月25日
12	〃	平成 8年12月26日	平成12年12月25日
13	山岸 正裕	平成12年12月26日	平成16年12月25日
14	〃	平成16年12月26日	平成20年12月25日
15	〃	平成20年12月26日	平成24年12月25日
16	〃	平成24年12月26日	平成28年12月25日
17	〃	平成28年12月26日	現在

資料:未来創造課

22-1. 歴代助役

区分	氏名	就任年月日	退任年月日
1	光明 正道	昭和30年11月 8日	昭和34年11月 7日
2	〃	昭和34年11月 8日	昭和37年10月13日
3	皿澤 徳志	昭和39年 3月28日	昭和43年 3月27日
4	〃	昭和43年 3月28日	昭和47年 3月27日
5	池田 勤也	昭和47年 6月24日	昭和51年 6月23日
6	〃	昭和51年 6月24日	昭和51年12月16日
7	鳥山 忠昌	昭和52年 1月24日	昭和56年 1月23日
8	〃	昭和56年 1月24日	昭和60年 1月23日
9	〃	昭和60年 1月26日	平成元年 1月25日
10	山本 隆治	平成元年 4月 1日	平成 5年 3月31日
11	島田 英博	平成 6年 4月 1日	平成10年 3月31日
12	〃	平成10年 4月 1日	平成13年 2月28日
13	中村 重夫	平成13年 4月 1日	平成16年10月22日
14	松山 保雄	平成17年 4月 1日	平成19年 3月31日

(注)平成17年4月1日から助役が収入役事務を兼掌。

資料:未来創造課

(注)地方自治法改正により平成19年3月31日で助役を廃止。

22-2. 歴代副市長

区 分	氏 名	就任年月日	退任年月日
1	松山保雄	平成19年 4月 1日	平成21年 3月 31日
2	松村誠一	平成21年 4月 1日	平成25年 3月 31日
3	〃	平成25年 4月 1日	平成29年 3月 31日
4	〃	平成29年 4月 1日	平成31年 3月 31日
5	水上実喜夫	平成31年 4月 1日	令和 2年 7月 31日

資料:未来創造課

(注)地方自治法の改正により平成19年度より副市長を新設。平成19年4月1日の副市長は法施行前の助役が就任。

23. 歴代収入役

区 分	氏 名	就任年月日	退任年月日
1	豊島和助	昭和30年 1月 1日	昭和33年12月 31日
2	〃	昭和34年 1月 1日	昭和37年12月 31日
3	梅田 薫	昭和38年 4月 10日	昭和42年 4月 9日
4	〃	昭和42年 4月 10日	昭和46年 4月 9日
5	笠川 馨	昭和46年 4月 10日	昭和50年 4月 9日
6	〃	昭和50年 4月 10日	昭和54年 4月 9日
7	〃	昭和54年 4月 10日	昭和58年 4月 9日
8	竹内 仁	昭和58年10月 1日	昭和62年 9月 30日
9	〃	昭和62年10月 1日	平成 3年 9月 30日
10	諏訪芳郎	平成 3年10月 1日	平成 7年 9月 30日
11	松山保雄	平成 7年10月 1日	平成11年 9月 30日
12	〃	平成11年10月 1日	平成15年 9月 30日
13	〃	平成15年10月 1日	平成17年 3月 31日

(注)平成17年4月1日から助役が収入役事務を兼掌。

資料:未来創造課

(注)地方自治法改正により平成19年3月31日で収入役を廃止。

24. 市職員数

令和2年4月1日現在(単位:人)

区 分	職 員 数			一般行政職員		技能労務職員	
	総数	男	女	男	女	男	女
総 数	264	161	103	153	90	8	13
市長の事務部局	175	102	73	97	70	5	3
議会の事務部局	4	3	1	3	1	-	-
監査委員の事務部局	2	1	1	1	1	-	-
教育委員会の事務部局	44	17	27	14	17	3	10
消防長の事務部局	39	38	1	38	1	-	-
上記の内企業職員	8	4	4	4	3	-	1

資料:総務課

25. 地区別選挙人名簿登録者数

令和2年9月1日現在

区 分	総 数	勝 山	猪野瀬	平泉寺	村 岡	北 谷	野 向	荒 土	北 郷	鹿 谷	遅 羽
男	9,228	3,847	745	427	1,457	29	235	763	714	720	291
女	10,200	4,385	777	445	1,564	62	262	854	770	762	319
計	19,428	8,232	1,522	872	3,021	91	497	1,617	1,484	1,482	610

資料:選挙管理委員会

26. 選挙投票状況

執行年月日	種 別	当日有権者数 (人)		
		合計	男	女
平成15年 4月13日	福 井 県 知 事 選 挙	22,539	10,659	11,880
	福 井 県 議 会 議 員 選 挙	22,539	10,659	11,880
平成15年 8月 3日	勝 山 市 議 会 議 員 選 挙	22,536	10,661	11,875
平成15年11月 9日	衆 議 院 議 員 総 選 挙	22,671	10,712	11,959
平成16年 7月11日	参 議 院 議 員 通 常 選 挙	22,612	10,719	11,893
平成16年11月28日	勝 山 市 長 選 挙	22,470	10,635	11,835
平成17年 9月11日	衆 議 院 議 員 総 選 挙	22,504	10,692	11,812
平成19年 4月 8日	福 井 県 知 事 選 挙	22,189	10,505	11,684
	福 井 県 議 会 議 員 選 挙	無 投 票		
平成19年 7月29日	参 議 院 議 員 通 常 選 挙	22,310	10,580	11,730
平成19年 8月12日	勝 山 市 議 会 議 員 選 挙	22,195	10,530	11,665
平成20年11月30日	勝 山 市 長 選 挙	無 投 票		
平成21年 8月30日	衆 議 院 議 員 総 選 挙	21,921	10,417	11,504
平成22年 7月11日	参 議 院 議 員 通 常 選 挙	21,833	10,388	11,445
平成23年 4月10日	福 井 県 知 事 選 挙	21,518	10,204	11,314
	福 井 県 議 会 議 員 選 挙	21,518	10,204	11,314
平成23年 8月 7日	勝 山 市 議 会 議 員 選 挙	無 投 票		
平成24年11月25日	勝 山 市 長 選 挙	無 投 票		
平成24年12月16日	衆 議 院 議 員 総 選 挙	21,339	10,126	11,213
平成25年 7月21日	参 議 院 議 員 通 常 選 挙	21,225	10,096	11,129
平成26年12月14日	衆 議 院 議 員 総 選 挙	20,807	9,904	10,903
平成27年 4月12日	福 井 県 知 事 選 挙	20,540	9,775	10,765
	福 井 県 議 会 議 員 選 挙	無 投 票		
平成27年 8月 2日	勝 山 市 議 会 議 員 選 挙	20,524	9,789	10,735
平成28年 7月10日	参 議 院 議 員 通 常 選 挙	20,821	9,933	10,888
平成28年11月27日	勝 山 市 長 選 挙	20,550	9,800	10,750
	勝 山 市 議 会 議 員 補 欠 選 挙	無 投 票		
平成29年10月22日	衆 議 院 議 員 総 選 挙	20,382	9,702	10,680
平成31年 4月 7日	福 井 県 知 事 選 挙	19,847	9,399	10,448
	福 井 県 議 会 議 員 選 挙	無 投 票		
令和元年 8月 4日	勝 山 市 議 会 議 員 選 挙	19,675	9,321	10,354

投票者数(人)			投票率(%)			種 別
合計	男	女	合計	男	女	
18,064	8,492	9,572	80.15	79.67	80.57	知 事 選
18,061	8,492	9,569	80.13	79.67	80.55	県 議 選
17,953	8,331	9,622	79.66	78.14	81.03	市 議 選
15,144	7,246	7,898	66.80	67.64	66.04	衆 院 総 選 挙
14,385	6,912	7,473	63.62	64.48	62.84	参院通常選挙
17,550	8,141	9,409	78.10	76.55	79.50	市 長 選
16,282	7,681	8,601	72.35	71.84	72.82	衆 院 総 選 挙
9,585	4,466	5,119	43.20	42.51	43.81	知 事 選
無 投 票						県 議 選
15,621	7,418	8,202	70.02	70.11	69.92	参院通常選挙
17,346	8,069	9,277	78.15	76.63	79.53	市 議 選
無 投 票						市 長 選
16,681	8,001	8,680	76.10	76.81	75.45	衆 院 総 選 挙
14,988	7,153	7,835	68.65	68.86	68.46	参院通常選挙
15,362	7,253	8,109	71.39	71.08	71.67	知 事 選
15,353	7,248	8,105	71.35	71.03	71.64	県 議 選
無 投 票						市 議 選
無 投 票						市 長 選
13,168	6,423	6,745	61.71	63.43	60.15	衆 院 総 選 挙
12,681	6,072	6,609	59.75	60.14	59.39	参院通常選挙
10,924	5,337	5,587	52.50	53.89	51.24	衆 院 総 選 挙
8,026	3,804	4,222	39.07	38.92	39.22	知 事 選
無 投 票						県 議 選
14,623	6,893	7,730	71.25	70.42	72.01	市 議 選
13,181	6,309	6,872	63.31	63.52	63.12	参院通常選挙
13,019	6,154	6,865	63.35	62.80	63.86	市 長 選
無 投 票						市 議 補 選
12,339	5,937	6,402	60.54	61.19	59.94	衆 院 総 選 挙
11,506	5,410	6,096	57.56	58.35	57.97	知 事 選
無 投 票						県 議 選
12,532	5,896	6,636	63.70	63.26	64.09	市 議 選

資料:選挙管理委員会

27-1. 議会活動における本会議の状況

令和元年1月～12月

区 分	回数	会期日数	本会議日数
定 例 会	4	84	19
臨 時 会	1	1	1

資料:議会事務局

27-2. 議会活動における委員会等の状況

(単位:日)

区 分		平成27年	平成28年	平成29年	平成30年	令和元年
常任委員会	予 算	12	11	12	14	10
	総 務 文 教 厚 生	12	14	19	8	11
	建 設 産 業	13	16	18	11	11
議 会 運 営 委 員 会		11	19	14	15	9
特別委員会	決 算	9	6	9	11	7
	議 会 だ よ り 編 集	16	16	17	14	6
	議 会 広 報	-	-	-	-	6
	新 体 育 館 建 設	10	4	-	-	-
	長 尾 山 総 合 公 園 再 整 備	8	-	-	-	-
	誘 客 拠 点 整 備 に 関 す る	6	10	10	11	9
	議 員 政 治 倫 理 調 査	19	7	-	-	-
議 会 改 革	-	-	-	-	3	
全 員 協 議 会		17	20	19	16	13

資料:議会事務局

27-3. 付議事件の処理状況

令和元年1月～12月

区分		件数	可決 (同意)	否決	修正 議決	認定	承認	継続 審査	審議 未了	撤回
市長提出	条 例 案	42	40							2
	予 算 案	32	32							
	決 算 案	2				2				
	契 約 案	3	3							
	同 意 案	8	8							
	専 決 承 認 案	3					3			
	諮 問 案 そ の 他	7	7							
議員提出	条 例 案	1	1							
	議 会 規 則 案									
	意 見 書 案 決 議 案 動 議	3	3							
選 挙	8	8								
推 薦										

資料:議会事務局

27-4. 請願陳情処理状況

各年1月～12月

区分	審議結果					
	件数	採択	不採択	審議未了	取下げ	継続審議
平成26年	14	12	2	0	0	0
27年	6	2	3	0	0	1
28年	10	4	4	0	0	2
29年	15	6	5	0	0	4
30年	9	5	2	0	1	3
令和元年	12	6	6	0	0	0

資料: 議会事務局

28. 市議会議員

令和2年4月1日現在

議席 番号	氏名	所属常任委員会		議席 番号	氏名	所属常任委員会	
		予算				予算	
1	松本聖司郎	予算	建設産業	9	下牧一郎	○ 予算	建設産業
2	中山光平	予算	総務文教厚生	10	近藤栄紀	予算	総務文教厚生
3	安岡孝一	予算	○ 総務文教厚生	11	下道恵子	予算	建設産業
4	富士根信子	予算	総務文教厚生	12	丸山忠男	◎ 予算	建設産業
5	高間清一	予算	○ 建設産業	13	松山信裕	予算	総務文教厚生
6	久保幸治	予算	建設産業	14	帰山寿憲	予算	総務文教厚生
7	竹内和順	予算	◎ 総務文教厚生	15	乾章俊	予算	建設産業
8	吉田清隆	予算	◎ 建設産業	16	山田安信	予算	総務文教厚生

(注)◎は委員長、○は副委員長。

資料: 議会事務局

29. 歴代市議会議長及び副議長

令和2年4月1日現在

議 長			副 議 長		
順位	氏 名	就任年月日	順位	氏 名	就任年月日
1	山 岸 太 之 助	昭和29年 9月13日	1	沢 田 治 郎 右 衛 門	昭和29年 9月13日
2	〃	昭和30年 9月 2日	2	前 川 俣 吉	昭和30年 9月 2日
3	中 村 精	昭和34年 4月 9日	3	松 山 吉 一	昭和34年 9月 1日
4	〃	昭和34年 9月 1日	4	田 中 奥 兵 衛	昭和35年 9月 6日
5	平 井 彦 五 郎	昭和35年 9月 6日	5	小 林 清 栄	昭和38年 9月 2日
6	松 井 伝 兵 衛	昭和38年 9月 2日	6	島 田 實	昭和39年12月 4日
7	田 中 奥 兵 衛	昭和39年12月 4日	7	帰 山 長 右 衛 門	昭和41年 1月19日
8	河 合 捨 治	昭和41年 1月19日	8	四 谷 與 一	昭和42年 3月18日
9	松 井 伝 兵 衛	昭和42年 3月18日	9	島 田 慶 雄	昭和42年 9月 4日
10	四 谷 與 一	昭和42年 9月 4日	10	小 林 廣	昭和44年12月15日
11	石 田 己 代 治	昭和46年 9月 2日	11	石 倉 清 治	昭和46年 9月 2日
12	島 田 實 也	昭和50年 9月 4日	12	今 井 三 右 衛 門	昭和48年 9月29日
13	今 井 三 右 衛 門	昭和54年 9月 7日	13	西 出 巖	昭和50年 9月 4日
14	西 出 巖	昭和58年 9月 5日	14	武 内 盛 直	昭和54年 9月 7日
15	水 上 晟	昭和60年 9月20日	15	水 上 晟	昭和58年 9月 5日
16	西 出 巖	昭和62年 9月10日	16	横 山 定 衛	昭和60年 9月20日
17	武 内 盛 直	平成 元年12月19日	17	畔 川 利 通	昭和61年12月22日
18	廣 田 與 三 次 郎	平成 3年 9月 4日	18	川 村 音 一	昭和62年 9月10日
19	乾 吉 一	平成 5年12月17日	19	辻 一 敏	平成 3年 9月 4日
20	佐 々 木 隆 也	平成 7年 1月17日	20	近 藤 栄 治	平成 5年12月17日
21	辻 一 敏	平成 7年 9月 5日	21	北 山 謙 治	平成 7年 9月 5日
22	近 藤 栄 治	平成 9年 9月12日	22	藤 澤 七 郎 兵 衛	平成 9年 9月12日
23	北 山 謙 治	平成11年 9月10日	23	松 井 拓 夫	平成11年 9月10日
24	嶋 田 政 憲	平成13年 9月13日	24	野 尻 佐 太 郎	平成13年 9月13日
25	藤 澤 七 郎 兵 衛	平成15年 9月 2日	25	安 居 久 繁	平成15年 9月 2日
26	安 居 久 繁	平成17年 9月22日	26	椿 山 弘	平成16年 9月24日
27	北 山 謙 治	平成18年11月21日	27	手 塚 貞 臣	平成17年 9月22日
28	笠 松 捷 多 朗	平成19年 9月 3日	28	笠 松 捷 多 朗	平成18年 9月21日
29	村 田 與 右 工 門	平成21年 9月24日	29	村 田 與 右 工 門	平成19年 9月 3日
30	清 水 清 蔵	平成22年 9月 3日	30	清 水 清 蔵	平成21年 9月24日
31	松 村 治 門	平成23年 9月 2日	31	松 村 治 門	平成22年 9月 3日
32	倉 田 源 右 工 門	平成25年 9月 6日	32	門 善 孝	平成23年 9月 2日
33	帰 山 寿 憲	平成27年 9月 2日	33	帰 山 寿 憲	平成25年 9月 6日
34	丸 山 忠 男	平成29年 9月 7日	34	松 山 信 裕	平成27年 9月 2日
35	松 山 信 裕	令和元年 9月 2日	35	北 川 晶 子	平成29年 9月 7日
			36	下 道 恵 子	平成30年 6月29日
			37	乾 章 俊	令和元年 9月 2日

資料:議会事務局

財政

30. 一般会計予算(当初)

令和2年度(単位:千円)

歳 入			歳 出		
科 目	予 算 額	構成比(%)	科 目	予 算 額	構成比(%)
市 税	2,772,629	23.7	議 会 費	162,079	1.4
地 方 譲 与 税	163,019	1.4	総 務 費	1,392,665	11.9
利 子 割 交 付 金	2,000	0.0	民 生 費	3,648,115	31.2
配 当 割 交 付 金	13,000	0.1	衛 生 費	925,185	7.9
株 式 等 譲 渡 所 得 割 交 付 金	12,000	0.1	労 働 費	114,534	1.0
法 人 事 業 税 交 付 金	29,000	0.2	農 林 水 産 業 費	793,129	6.8
地 方 消 費 税 交 付 金	452,000	3.9	商 工 費	803,390	6.9
環 境 性 能 割 交 付 金	15,500	0.1	土 木 費	1,004,200	8.6
地 方 特 例 交 付 金	14,000	0.1	消 防 費	468,644	4.0
地 方 交 付 税	4,050,000	34.7	教 育 費	1,233,532	10.6
交 通 安 全 対 策 特 別 交 付 金	2,506	0.0	災 害 復 旧 費	-	-
分 担 金 及 び 負 担 金	17,684	0.2	公 債 費	1,126,527	9.6
使 用 料 及 び 手 数 料	146,503	1.3	諸 支 出 金	-	-
国 庫 支 出 金	1,346,111	11.5	予 備 費	8,000	0.1
県 支 出 金	1,191,811	10.2			
財 産 収 入	7,307	0.1			
寄 附 金	70,100	0.6			
繰 入 金	106,790	0.9			
繰 越 金	10,000	0.1			
諸 収 入	488,740	4.2			
市 債	769,300	6.6			
合 計	11,680,000	100.0	合 計	11,680,000	100.0

資料:財政課

31. 特別会計等予算(当初)

令和2年度(単位:千円)

区 分	予 算 額
特 別 会 計	
市 有 林 造 成 事 業 特 別 会 計	50,140
育 英 資 金 特 別 会 計	34,160
国 民 健 康 保 険 特 別 会 計	2,389,706
後 期 高 齢 者 医 療 会 計	326,178
農 業 集 落 排 水 事 業 特 別 会 計	176,248
下 水 道 事 業 特 別 会 計	925,724
介 護 保 険 特 別 会 計 保 険 事 業 勘 定	2,822,339
介 護 保 険 特 別 会 計 介 護 サービス 事 業 勘 定	8,500
公 営 企 業 会 計	
水 道 事 業 会 計	827,032

資料:財政課

32-1. 一般会計歳入決算

令和元年度(単位:千円)

科目	予 算 額	収 入 済 額	収 入 率 (%)
市 税	2,778,816	2,819,324	101.5
地 方 譲 与 税	151,891	154,654	101.8
利 子 割 交 付 金	7,000	2,530	36.1
配 当 割 交 付 金	15,000	13,818	92.1
株 式 譲 渡 所 得 割 交 付 金	12,000	7,679	64.0
地 方 消 費 税 交 付 金	398,000	401,170	100.8
自 動 車 取 得 税 交 付 金	22,800	22,987	100.8
環 境 性 能 割 交 付 金	6,800	7,472	109.9
地 方 特 例 交 付 金	42,520	39,388	92.6
地 方 交 付 税	4,210,348	4,210,348	100.0
交 通 安 全 対 策 特 別 交 付 金	2,722	2,416	88.8
分 担 金 及 び 負 担 金	21,373	21,653	101.3
使 用 料 及 び 手 数 料	129,018	126,984	98.4
国 庫 支 出 金	1,766,618	1,526,522	86.4
県 支 出 金	1,219,395	1,111,648	91.2
財 産 収 入 金	37,981	45,535	119.9
寄 附 金	84,912	52,397	61.7
繰 入 金	92,879	92,522	99.6
繰 越 金	267,218	267,218	100.0
諸 収 入 金	686,794	436,852	63.6
市 債	1,328,368	982,668	74.0
合 計	13,282,453	12,345,785	92.9

資料:財政課

32-2. 一般会計歳出決算

令和元年度(単位:千円)

科目	予 算 額	支 出 済 額	執 行 率 (%)
議 会 費	157,374	155,350	98.7
総 務 費	2,238,231	2,164,476	96.7
民 生 費	3,684,124	3,568,568	96.9
衛 生 費	503,751	490,871	97.4
労 働 費	113,935	113,876	99.9
農 林 水 産 業 費	710,567	635,792	89.5
商 工 費	1,022,372	600,677	58.8
土 木 費	1,989,877	1,571,094	79.0
消 防 費	390,057	384,136	98.5
教 育 費	1,246,936	1,141,232	91.5
災 害 復 旧 費	1,375	-	0.0
公 債 費	1,216,734	1,216,348	100.0
諸 支 出 金	-	-	-
予 備 費	7,120	-	0.0
合 計	13,282,453	12,042,420	90.7

資料:財政課

33. 特別会計等歳入歳出決算

令和元年度(単位:千円)

区 分	歳 入	歳 出
特 別 会 計		
市有林造成事業特別会計	59,222	58,491
育英資金特別会計	27,153	26,595
国民健康保険特別会計	2,467,116	2,460,533
後期高齢者医療特別会計	324,164	324,039
農業集落排水事業特別会計	169,581	169,528
下水道事業特別会計	878,200	877,218
介護保険特別会計保険事業勘定	2,832,716	2,802,054
介護保険特別会計介護サービス事業勘定	8,390	8,390
公 営 企 業 会 計		
水道事業会計	538,175	498,085
{ 収益的収支		
{ 資本的収支	124,892	322,084

資料:財政課

34. 市税負担状況

令和元年度(単位:円)

区 分	市民1人当たり負担額	1世帯当たり負担額
市 税 総 額	123,774	354,083
市 民 税	53,849	154,047
固 定 資 産 税	52,513	150,224
軽 自 動 車 税	3,436	9,828
市 た ば こ 税	6,870	19,654
都 市 計 画 税	5,986	17,125
入 湯 税	1,120	3,205

(注) 市民税については法人市民税を含む。

資料:市民・税務課

35. 市税納税者数

区 分	市民税(人)				固定資産税(人)			軽自動車税 (台) 二輪・農 耕者を含む
	個 人		法 人		土地	家屋	償却資産	
	均等割	所得割	均等割	法人税割				
平成27年度	12,743	11,076	597	170	5,998	8,899	305	12,623
28年度	12,871	11,208	578	184	5,798	8,855	304	12,501
29年度	12,835	11,200	570	205	5,935	8,818	302	12,345
30年度	12,714	11,118	557	188	5,910	8,810	300	12,337
令和元年度	12,632	11,004	557	199	5,885	8,744	288	12,003

資料:市民・税務課

36. 市有財産の状況

令和2年3月31日現在

区 分	土 地(m ²)	建 物(m ²)	区 分	土 地(m ²)
教 育 施 設	442,981.88	78,138.00	山 林	7,984,235.00
福 祉 施 設	27,956.50	12,149.82	砂 防 林	412,800.00
衛 生 施 設	77,151.61	14,562.19	保 安 林	9,321,600.00
商 工 施 設	21,873.16	4,798.90	現 金	1,944,510,921 円
土 木 施 設	4,026,175.50	14,579.16	基 金 債 権	631,165,636 円
市 役 所 其 他	30,854.14	20,208.23	債 務	212,808,779 円
			土 地	2951.13m ²
普 通 財 産	210,810.48	4,442.60	有 価 証 券	314,000千円
			出 資 金	381,144千円
			債 権	199,239千円

資料:監理・防災課

教育・文化

37. 歴代教育長

区分	氏名	就任年月日	退任年月日
1	伊藤 保	昭和29年 9月 1日	昭和31年 9月30日
2	田中 深治	昭和31年10月 1日	昭和39年 9月30日
3	牧野 義一	昭和39年10月11日	昭和43年10月 1日
4	松田 曄	昭和43年10月14日	昭和44年 9月30日
5	島田 正夫	昭和44年10月11日	昭和47年10月 1日
6	山口 郁二郎	昭和48年 1月16日	昭和48年12月10日
7	斉藤 忠	昭和48年12月11日	昭和56年11月 4日
8	久保 英一	昭和56年11月11日	平成 元年11月 5日
9	仲村 茂春	平成 元年11月 8日	平成 9年11月 5日
10	小寺 武夫	平成10年 2月17日	平成13年 1月25日
11	山 範男	平成13年 3月26日	平成22年 3月31日
12	梅田 幸重	平成22年 4月 1日	現 在

資料:教育総務課

38. 教育委員

令和2年4月1日現在

職名	氏名	委員任期
教育長	梅田 幸重	令和2年 3月26日～令和5年 3月25日
教育長職務代理者	島田 さよ子	平成30年 6月20日～令和4年 6月19日
委員	若林 正三郎	平成29年 3月26日～令和3年 3月25日
委員	大久保 千恵	平成31年 4月 1日～令和5年 3月31日
委員	田中 修二	令和元年12月24日～令和5年12月23日

資料:教育総務課

39. 小・中学校年次別児童生徒数

各年5月1日現在(単位:人)

区分	小学校										中学校					
	市立										私立	市立				私立
	平泉寺	成器南	成器西	村岡	三室	野向	荒土	鹿谷	北郷	計	このども村	勝山南部	勝山中	勝山北部	計	このども村
平成27年	24	349	182	213	44	41	85	86	94	1,118	48	242	212	127	581	27
28年	33	341	177	215	47	35	88	89	89	1,114	48	238	208	130	576	37
29年	38	335	178	212	51	37	90	81	85	1,107	54	217	213	137	567	34
30年	36	321	169	203	45	34	99	85	79	1,071	53	222	221	131	574	33
令和元年	39	310	174	185	49	29	102	83	75	1,046	60	206	215	138	559	31
2年	41	302	175	177	42	25	99	77	67	1,005	58	211	218	131	560	34

資料:教育総務課

40. 小・中学校及び高等学校の男女別児童生徒数

令和2年5月1日現在(単位:人)

区分	小学校										中学校				県立高等学校
	市立										私立	市立			私立
	平泉寺	成器南	成器西	村岡	三室	野向	荒土	鹿谷	北郷	計	このども村	勝山南部	勝山中	勝山北部	このども村
男	24	166	84	92	21	13	50	41	30	30	103	115	69	21	156
女	17	136	91	85	21	12	49	36	37	28	108	103	62	13	155
計	41	302	175	177	42	25	99	77	67	58	211	218	131	34	311

資料:教育総務課

41. 幼稚園の幼児数

各年5月1日現在(単位:人)

区 分	園数	学級数	幼児数		
			総数	男	女
平成27年	2	6	56	28	28
28年	2	5	48	23	25
29年	2	5	38	15	23
30年	2	5	31	14	17
令和元年	1	3	21	7	14
2年	1	3	20	7	13

資料:教育総務課

42. 幼稚園年齢別幼児数

令和2年5月1日現在(単位:人)

区 分	3歳児			4歳児			5歳児			幼稚園計
	男	女	計	男	女	計	男	女	計	
成器南幼稚園	1	5	6	2	4	6	4	4	8	20
計	1	5	6	2	4	6	4	4	8	20

資料:教育総務課

43. 高等学校卒業生状況

区 分	令和2年3月卒業生		平成31年3月卒業生		平成30年3月卒業生	
	男	女	男	女	男	女
就職者	1	4	5	0	11	4
県内就職	0	1	3	0	8	2
県外就職	1	3	2	0	3	2
進学者	49	53	57	70	43	69

資料:教育総務課

44. 市立図書館

各年度末3月31日現在

区 分	蔵書数(冊)	登録者数(人)	入館者数(人)	開館日数(日)	貸出冊数(冊)
平成26年度	130,536	20,429	83,325	278	121,058
27年度	133,411	20,442	91,012	293	124,554
28年度	136,179	21,116	87,081	287	120,496
29年度	139,242	21,009	80,667	293	113,109
30年度	142,048	21,306	82,633	293	112,134
令和元年度	144,701	21,643	84,035	293	114,244

資料:市立図書館

45. 勝山市の文化財

令和2年4月1日現在

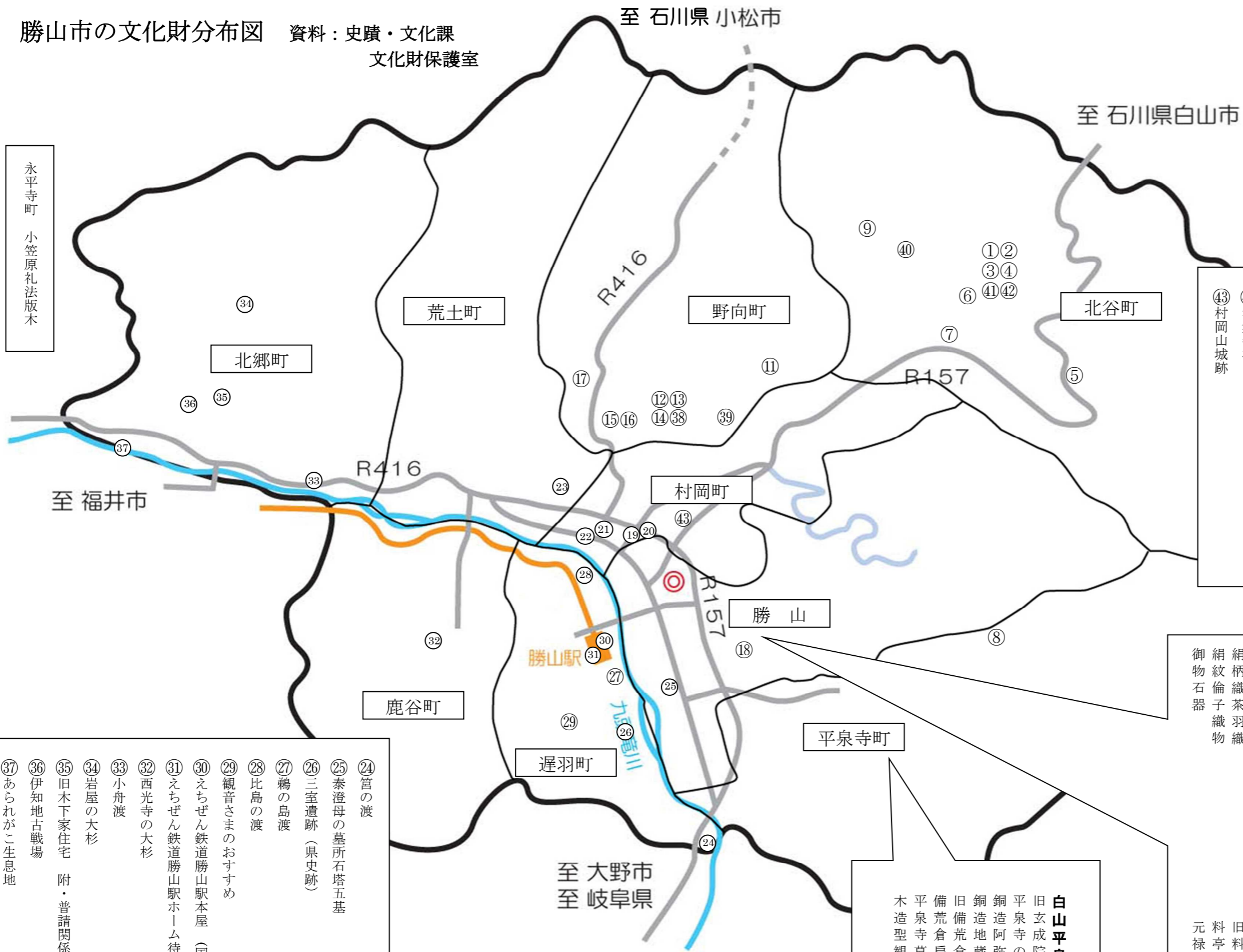
区分	番号	分類	種別	名称	員数	指定番号	指定年月日	備考
国指定	1	有形文化財	建造物	旧木下家住宅付普譜関係文書6点	1棟	-	H22.6.29	
	2	記念物	史跡	白山平泉寺旧境内 (旧白山平泉寺城趾)	-	-	H9.3.10 (S10.8.27)	
	3	"	名勝	旧玄成院庭園	-	-	S5.10.3	
	4	"	天然記念物	あられがこ生息地	-	-	S10.6.7	
	5	"	"	勝山恐竜化石群及び産地	-	-	H29.2.9	

区分	番号	分類	種別	名称	員数	指定番号	指定年月日	備考
国登録	1	有形文化財	建造物	えちぜん鉄道勝山駅本屋	1棟	24	H16.2.17	
	2	"	"	えちぜん鉄道勝山駅 ホーム待合所	1棟	25	H16.2.17	
	3	"	"	深谷家住宅洋館	1棟	18-0091	H23.7.25	
	4	"	"	旧料亭花月楼(中村家住宅主屋)	1棟	18-0092	H23.7.25	
	5	"	"	料亭板甚蔵座敷	1棟	18-0093	H23.7.25	
	6	"	"	北谷道具博物館(旧北谷郵便局)	1棟		H31.3.29	
	7	"	"	谷集会場	1棟		H31.3.29	
県指定	1	有形文化財	彫刻	銅造阿彌陀如来坐像	1軀	-	S52.6.17	
	2	"	"	銅造地藏菩薩立像	1軀	-	S52.6.17	
	3	"	"	木造 聖観音菩薩立像	1軀	-	H29.3.31	祭礼7/18
	4	記念物	史跡	三室遺跡(縄文時代)	-	-	S28.3.19	
	5	民俗文化財	無形	勝山左義長	-	-	H20.2.22	2月最終 土曜日・日曜日
	6	記念物	名勝	平野氏庭園	-	-	H28.3.25	
市指定	1	有形文化財	建造物	旧成器堂講堂	1棟	1	S41.10.26	
	2	"	"	旧成器堂門	1棟	11	S47.4.21	
	3	"	"	旧成器堂土蔵	1棟	12	S47.4.21	
	4	"	"	旧成器堂演武寮	1棟	13	S47.4.21	
	5	"	"	旧備荒倉	1棟	14	S47.4.21	
	6	"	"	左義長櫓	3基	66	H7.1.17	
	7	"	"	はたや記念館ゆめおれ勝山	建築群	68	H18.12.4	
	8	"	"	比良野家離れ座敷	1棟	69	H21.9.2	
		"	"	比良野家長屋門	1棟		H21.9.2	
	9	"	絵画	平泉寺の絵馬十六枚	16枚	35	S54.4.5	
	10	"	"	紙本淡彩 小笠原貞信拾得図	1幅	57	H3.1.18	
	11	"	彫刻	石像 不動明王	1軀	16	S47.4.21	祭礼8/11
	12	"	"	木造 如意輪観音菩薩坐像	1軀	58	H3.1.18	祭礼9/4
	13	"	"	銅造 旧成器堂講堂孔子像	1軀	59	H3.1.18	
	14	"	工芸品	毘沙門の金燈籠	1基	24	S50.10.15	
	15	"	"	小笠原長守雅印	1組	60	H3.1.18	
	16	"	書跡	連歌懐紙	料紙4枚	44	S60.5.7	
	17	"	"	藩侯藩士等書跡屏風	1帖	47	S60.5.7	
	18	"	"	小笠原貞信徒然草残簡	1面	48	S60.5.7	
	19	"	"	小笠原長教勝山十二景木額	1面	49	S60.5.7	
	20	"	"	紙本墨書 小笠原貞信七言古詩	1幅	61	H3.1.18	
	21	"	"	小笠原貞信和歌短冊	1葉	62	H3.1.18	
	22	"	古文書	斎藤甚右衛門家文書1括	1括	34	S54.4.5	
	23	"	"	小笠原一玄書状	1点	45	S60.5.7	
	24	"	"	小笠原貞信・信辰寄進状	一	50	S60.5.7	
	25	"	"	野木加右衛門書状	1点	63	H3.1.18	
	26	"	"	元禄時代勝山町図	1点	70	H26.7.10	
	27	"	"	松平光長寄進状、松平直基安堵状、 松平直政安堵状	3点	72	H31.2.7	
	28	"	考古資料	御物石器	1点	19	S47.4.21	
	29	"	"	押型文尖底深鉢形土器	1点	36	S54.4.5	
30	"	"	深鉢型土器	1点	37	S54.4.5		

区分	番号	分類	種別	名称	員数	指定番号	指定年月日	備考	
市	31	"	"	槍先形尖頭器	1点	64	H3.1.18		
	32	"	歴史資料	備荒倉扁額二面	2面	15	S47.4.21		
	33	"	"	小笠原礼法版木	61枚	29	S50.10.15		
	34	"	"	勝山製糸場扁額	1面	31	S54.4.5		
	35	"	"	成器堂扁額	1面	32	S54.4.5		
	36	"	"	新建成器堂記扁額	1面	33	S54.4.5		
	37	有形文化財	歴史資料	比良野埴雲坊の蔵書と遺品	1式	51	S60.5.7		
	38	"	"	旧中尾発電所第1号発電機	1基	67	H7.1.17		
	39	"	書画	歴代藩侯書画	1巻	46	S60.5.7		
	40	民俗文化財	有形	無尽さん	1基	20	S47.4.21		
	41	"	"	いざり機・バタン機	各1台	25	S50.10.15		
	42	"	"	糸繰り機	1台	53	S63.2.10		
市	43	"	"	機業製品	(1)絹紋倫子織物	1点	42	S56.4.7	
					(2)KKクレープ	1反			
					(3)人絹生機織物見本帳	5種1冊			
					(4)絹紬紋付羽織 男物	1着			
					(5)絹紬袷着物(上羽織)	1着			
					(6)絹紬袷着物(ハ掛つき)	1着			
					(7)絹金紗長襦袢	1着			
					(8)絹柄織茶羽織	1着			
44	"	無形	長柄節		6	S44.8.20			
45	"	"	滝波のお面さん祭り		8	S44.8.20	2/11		
46	"	"	谷のお面さん祭り		9	S44.8.20	2/16		
47	"	"	観音さまのおすすめ		10	S44.8.20	2月中旬		
48	"	"	走りやんこ		40	S56.4.7	4/13		
市	49	記念物	旧跡	渡船場	(1)小舟渡		3	S41.10.26	
					(2)比島の渡				
					(3)鶴の島渡				
					(4)首の渡				
50	"	史跡	泰澄母の墓所石塔5基	石塔5基	17	S47.4.21	祭礼8/26		
51	"	"	柴田監物墓	1基	18	S47.4.21	法要8/15		
52	"	"	小笠原家累代廟所		26	S50.10.15	法要6/12		
53	"	"	平泉寺墓地		27	S50.10.15			
54	"	"	谷の石畳道		30	S50.10.15			
55	"	"	紅梅塚・桜塚		28	S50.10.15			
56	"	"	伊知地古戦場		41	S56.4.7	畑ヶ塚祭礼 10/25		
57	"	"	村岡山城跡		71	H31.2.7			
58	"	名勝	龍谷公園		39	S54.4.5			
59	"	天然記念物	西光寺の大杉	1本	4	S41.10.26			
60	"	"	岩屋の大杉	1本	5	S41.10.26			
61	"	"	法恩寺のねまり杉	1本	22	S50.10.15			
62	"	"	薬師の大いちよう	1本	38	S54.4.5			
63	"	"	化石トリゴニオイデス等包含層		43	S57.7.5			
64	"	"	片瀬の大杉	1本	54	S63.2.10			
65	"	"	伊良神社のケヤキの群生	12本	55	S63.2.10			
66	"	"	ミチノクフクジュソウ自生地		65	H3.1.18			

資料:史蹟・文化課

勝山市の文化財分布図 資料：史蹟・文化課
文化財保護室



- ① 谷のお面さん祭り
- ② 伊良神社のケヤキの群生
- ③ 谷の石畳道
- ④ 石像不動明王像
- ⑤ ミチノクフクジュソウ自生地
- ⑥ 柴田監物墓
- ⑦ 齊藤甚右衛門家文書一括
- ⑧ 法恩寺のねまり杉
- ⑨ 化石トリゴニオイデス等包含層
- ⑩ 薬師の大いちよう
- ⑪ 紙本墨書 小笠原貞信七言古詩
- ⑫ 紙本淡彩 小笠原貞信拾得図
- ⑬ 比良野帰雲坊の蔵書と遺品

- ⑮ 龍谷公園
- ⑯ 紅梅塚・桜塚
- ⑰ 無尽さん
- ⑱ 片瀬の大杉
- ⑲ 旧成器堂門
- ⑳ 旧成器堂土蔵
- ㉑ 滝波のお面さん祭り
- ㉒ 備荒倉扁額(笠川家)
- ㉓ 旧成器堂演武寮
- ㉔ 比良野家長屋門・離れ座敷
- ㉕ 平野氏庭園(県名勝)
- ㉖ 勝山恐竜化石群及び産地(国天然記念物)
- ㉗ 北谷道具博物館(旧北谷郵便局)
- ㉘ 谷集会場
- ㉙ 村岡山城跡

- 小笠原貞信和歌短冊
- 小笠原長守雅印
- 小笠原長教勝山十二景木額
- 小笠原貞信・信辰寄進状
- 小笠原貞信徒然草残簡
- 小笠原一玄書状
- 松平光長寄進状、松平直基安堵状、
- 松平成政安堵状
- 銅造旧成器堂講堂孔子像
- 木造如意輪観音菩薩坐像
- 小笠原家累代廟所
- 藩侯藩士等書跡屏風
- 押型文尖底深鉢型土器
- 野木加右衛門書状
- 新建成器堂記扁額
- 絹紬拾着物(八掛づき)
- 絹紬紋付羽織(上羽織)
- 絹紬紋付羽織(男物)
- 絹金紗長襦袢
- 絹柄織茶羽織
- 絹紋倫子織物
- 御物石器

白山平泉寺旧境内(国史跡)
 旧玄成院庭園(国名勝)
 平泉寺の絵馬十六枚
 銅造阿弥陀如来坐像(県彫刻)
 銅造地藏菩薩立像(県彫刻)
 旧備荒倉
 備荒倉扁額(梅田家)
 平泉寺墓地
 木造聖観音菩薩立像(県彫刻)

- ㉔ 菅の渡
- ㉕ 泰澄母の墓所石塔五基
- ㉖ 三室遺跡(県史跡)
- ㉗ 鴨の島渡
- ㉘ 比島の渡
- ㉙ 観音さまのおすめ
- ㉚ えちぜん鉄道勝山駅本屋(国登録)
- ㉛ えちぜん鉄道勝山駅ホーム待合所(国登録)
- ㉜ 西光寺の大杉
- ㉝ 小舟渡
- ㉞ 岩屋の大杉
- ㉟ 旧木下家住宅 附・普請関係文書六冊(国重文)
- ㊱ 伊知地古戦場
- ㊲ あられがこ生息地

農林業

●農林業経営体とは

農林産物の生産を行うか又は委託を受けて農林業作業を行い、生産又は作業に係る面積・頭数が、一定規模を超える事業を行う者をいう。

●農業経営体とは

(1)経営耕地面積が30a以上の規模の農業。(2)農作物の作付面積又は栽培面積、家畜の飼養頭羽数又は出荷羽数、その他の事業の規模が農林業経営体の外形基準以上の農業。(3)農作業の受託の事業。のいずれかに該当する事業を行う者をいう。

●林業経営体とは

(1)権原に基づいて育林又は伐採を行うことができる山林の面積が3ha以上の規模の林業。(2)委託を受けて行う育林若しくは素材生産又は立木を購入して行う素材生産の事業。のいずれかに該当する事業を行う者をいう。

●農家とは

経営耕地面積が10a以上の農業を営む世帯又は経営耕地面積が10a未満であっても、農産物販売金額が年間15万円以上ある世帯をいう。

●販売農家とは

経営耕地面積が30a以上又は農産物販売金額が年間50万円以上の農家をいう。

●自給的農家とは

経営耕地面積が30a未満で、かつ、農産物販売金額が年間50万円未満の農家をいう。

46. 組織形態別農林業経営体数

平成27年2月1日現在

経営形態	法人				財産区	法人化していない	計
	農事組合法人	会社	各種団体	その他法人			
農業経営体	9	3	0	0	0	866	878
林業経営体	0	2	6	0	1	86	95

資料:農林業センサス

47. 農業従事者数(販売農家)

平成27年2月1日現在(単位:人)

区分		15~19歳	20~29歳	30~39歳	40~49歳	50~59歳	60~69歳	70歳以上	計
販売農家	男	32	97	144	151	213	336	361	1,334
	女	19	50	71	103	212	270	351	1,076
	計	51	147	215	254	425	606	712	2,410

資料:農林業センサス

48. 専業・兼業農家数の推移

各年2月1日現在(単位:戸)

区分		平成12年	平成17年	平成22年	平成27年
自給的農家		383	423	400	367
販売農家	専業	117	145	143	141
	第1種兼業	86	143	49	75
	第2種兼業	1,324	1,072	865	634
計		1,910	1,783	1,457	1,217

資料:農林業センサス

49. 経営耕地面積別農家数の推移

各年2月1日現在(単位:戸)

区 分	平成12年	平成17年	平成22年	平成27年
0.5ha 未 満	669	663	613	541
0.5ha ~ 1.0ha 未 満	694	562	438	327
1.0ha ~ 1.5ha 未 満	344	300	196	170
1.5ha ~ 2.0ha 未 満	128	128	91	80
2.0ha 以 上	75	130	119	99
計	1,910	1,783	1,457	1,217

(注)平成17年からの数値は販売農家と自給的農家をあわせた数値である。
 (注)自給的農家は、0.5ha未満に含めることとした。

資料:農林業センサス

50. 経営耕地面積

平成27年2月1日現在

区 分	面 積 (a)	農業経営体数
田	160,134	875
畑	3,557	204
樹 園 地	59	9
計	163,750	877

資料:農林業センサス

(注)田・畑・樹園地を重複している農家があるため、農家数計は、内訳の計と一致しない。

51. 地区別農業の状態

平成27年2月1日現在

区 分	農 家 数 (戸)			経 営 耕 地 面 積 (a)			
	計	販売農家	自給的農家	計	田	畑	樹園地
勝 山	175	119	56	18,916	18,468	438	10
平泉寺	166	134	32	26,838	24,816	2,007	15
村 岡	165	90	75	13,964	13,783	181	-
北 谷	15	7	8	412	388	24	-
野 向	68	57	11	19,883	19,802	81	-
荒 土	221	172	49	33,463	33,343	116	4
北 郷	139	89	50	15,260	15,106	131	23
鹿 谷	186	119	67	24,424	23,893	524	7
遅 羽	82	63	19	10,590	10,535	55	-
総 数	1,217	850	367	163,750	160,134	3,557	59

(注)猪野瀬は勝山に含む。ただし岡横江地区は平泉寺に含む。

(注)旧村岡村三谷地区(現昭和町の一部)については村岡に含む。

(注)経営耕地面積は農業経営体に関する数値である。

資料:農林業センサス

52. 家畜飼養農家と家畜・家禽頭羽数

令和2年3月31日現在

区 分	乳用牛	肉用牛	乳・肉用牛	ヤギ	合鴨	鶏
農 家 数 (戸)	3	3	-	1	-	1
家 畜 数 (頭 ・ 羽)	106	8	-	14	-	154

資料:農林政策課

53. 作物別収穫(栽培)面積

各年2月1日現在(単位:ha)

区分	稲	麦類	雑穀	芋類	豆類	工業作物	野菜	花き類	飼料作物	果樹類	種苗・苗木類	その他
平成 7年	1,504.4	18.2	20.2	9.7	7.8	2.9	72.1	6.5	25.4	1.3	-	4.5
12年	1,169.8	60.8	66.4	5.6	6.6	1.8	60.0	8.4	-	0.1	-	4.1
17年	1,159.0	108.7	94.7	3.4	6.1	2.6	55.2	8.7	-	-	0.8	14.1
22年	1,114.2	139.0	146.6	2.2	6.1	3.1	49.0	6.1	-	-	-	1.1
27年	1,011.8	215.2	227.2	1.4	4.1	0.4	52.1	5.1	-	0.4	-	10.6

(注)平成12年からの数値は、販売目的で作付(栽培)した作付面積。

資料:農林業センサス

(注)平成22年からは、飼料作物、果樹類、種苗・苗木類の数値はその他に含む。

54. 勝山市の主な特産物

令和元年度

区分	生産量(kg)	生産額(千円)
サ ト イ モ	223,172	44,314
水 菜 (生食用)	13,236	2,736
メ ロ ン	235	289
自 然 薯	76	171
ほ う れ ん 草	189	119
ミ デ イ ト マ ト	2,927	1,698
菊	366,000 (本)	12,532

(注)JA扱い分のみ。

資料提供:JA福井県

55. 保有山林面積規模別林業経営体数

平成27年2月1日現在(単位:戸)

区分	3ha未満	3~5ha未満	5~10ha未満	10~20ha未満	20~30ha未満	30~50ha未満	50ha以上	総数
勝 山	1	3	2	1	-	-	1	8
平 泉 寺	-	7	5	2	1	1	1	17
村 岡	-	7	3	4	1	-	2	17
北 谷	-	3	1	2	-	-	2	8
野 向	-	1	-	-	-	-	-	1
荒 土	-	8	5	-	-	-	-	13
北 郷	-	2	1	2	-	-	-	5
鹿 谷	1	5	4	4	-	-	2	16
遅 羽	-	4	3	2	1	-	-	10
総 数	2	40	24	17	3	1	8	95

(注)猪野瀬は勝山に含む。ただし、岡横江地区は平泉寺に含む。

資料:農林業センサス

(注)旧村岡町三谷地区(現昭和町の一部)については村岡に含む。

(注)林業経営体対象。

56. 林野総面積

平成30年3月31日現在(単位:ha)

区 分		面 積 (ha)			
所 有 別	国 有	1,977			
	公 有	4,145			
	私 有	14,035			
	計	20,157			
区 分		面 積 (ha)	区 分	面 積 (ha)	
種 類 別	針 葉 樹 林	人 工 林	7,903	伐 採 跡 地	27
		天 然 林	221	未 立 木 地	719
	広 葉 樹 林	人 工 林	214	特 殊 樹 林	-
		天 然 林	11,064	更 新 困 難 地	-
	竹	林	9	原 野	-

資料: 福井県統計年鑑

57. 造林伐採面積

令和元年度(単位:ha)

区 分		伐 採 面 積	人 工 造 林
国 有	林	-	-
県 行 造	林	2.52	2.17
公 団 造	林	-	-
公 社 造	林	-	-
官 行 造	林	-	-
市 有	林	-	-
集 落 ・ 社 寺 ・ 学 校	営	-	-
会 社 ・ 団 体 ・ そ の 他		-	-
個 人		0.69	0.64
総 数		3.21	2.81

資料: 農林政策課

58. 地区別山林面積

平成27年2月1日現在(単位:ha)

区 分	所有山林	貸付山林	借入山林	保有山林
勝 山	1,816	407	-	1,409
平 泉 寺	309	147	153	316
村 岡	2,585	218	-	2,367
北 谷	574	-	-	574
野 向	4	-	-	4
荒 土	79	7	-	72
北 郷	43	-	-	43
鹿 谷	277	-	-	277
遅 羽	89	-	-	89
総 面 積	5,776	779	153	5,151

(注) 林業経営体対象。

資料: 農林業センサス

(注) 猪野瀬は勝山に含む。ただし、岡横江地区は平泉寺に含む。

(注) 旧村岡町三谷地区(現昭和町の一部)については村岡に含む。

事業所

59. 産業別就業人口

各年10月1日現在(単位:人)

区分	平成17年			平成22年			平成27年		
	総数	男	女	総数	男	女	総数	男	女
総数	14,282	7,684	6,598	12,833	6,874	5,959	12,480	6,673	5,807
第1次産業	1,244	698	546	857	535	322	780	510	270
農業	1,215	672	543	800	481	319	714	448	266
林業・狩猟業	28	25	3	53	51	2	63	59	4
漁業・水産業	1	1	-	4	3	1	3	3	0
第2次産業	5,579	3,397	2,182	4,514	2,815	1,699	4,424	2,807	1,617
鉱業	14	10	4	20	13	7	10	6	4
建設業	1,556	1,356	200	1,208	1,041	167	1,181	1,008	173
製造業	4,009	2,031	1,978	3,286	1,761	1,525	3,233	1,793	1,440
第3次産業	7,446	3,586	3,860	7,240	3,405	3,835	7,199	3,310	3,889
卸売業・小売業	2,059	1,052	1,007	1,757	897	860	1,648	845	803
金融保険・不動産業	262	122	140	309	140	169	312	147	165
運輸・通信業	553	469	84	640	509	131	566	445	121
電気・ガス・水道業	69	59	10	59	49	10	58	47	11
サービス業	4,074	1,564	2,510	3,959	1,452	2,507	4,163	1,507	2,656
公務	429	320	109	516	358	158	452	319	133
分類不能の産業	13	3	10	222	119	103	77	46	31

(注)第1～3次産業の分類は慣例による分類。

資料:国勢調査

60. 産業分類別・従業上の地位別就業者

各年10月1日現在(単位:人)

区分	平成22年	平成27年			
		総数	雇用人、 役員含む	自営業主、 家庭内 就職者含む	家族 従業者
総数	12,833	12,480	10,271	1,530	641
第1次産業	857	780	143	409	228
農業	800	714	82	405	227
林業・狩猟業	53	63	58	4	1
漁業	4	3	3	-	-
第2次産業	4,514	4,424	3,881	434	105
鉱業	20	10	9	1	-
建設業	1,208	1,181	948	191	42
製造業	3,286	3,233	2,924	242	63
第3次産業	7,240	7,199	6,210	680	305
卸売・小売業	1,757	1,648	1,348	176	124
金融・保険業	248	241	235	5	1
不動産業	61	71	68	3	-
運輸・通信業	640	566	545	14	5
電気・ガス・水道業	59	58	58	-	-
サービス業	3,959	4,163	3,504	482	175
公務	516	452	452	-	-
分類不能の産業	222	77	37	7	3

(注)総数には、従業上の地位「不詳」の数を含む。

資料:国勢調査

61. 産業分類別事業所数・従業者数の推移

区 分	平成18年		平成21年		平成24年		平成26年		平成28年	
	事業所数 (所)	従業者数 (人)	事業所数 (所)	従業者数 (人)	事業所数 (所)	従業者数 (人)	事業所数 (所)	従業者数 (人)	事業所数 (所)	従業者数 (人)
総 数	1,372	9,142	1,390	10,091	1,181	9,138	1,169	8,722	1,212	9,260
農 林 漁 業	5	21	13	81	9	55	12	189	18	323
非 農 林 漁 業	1,367	9,121	1,377	10,010	1,172	9,083	1,157	8,533	1,194	8,937
鉱業・採石業・砂利採取業	6	43	4	32	1	1	-	-	-	-
建設業	179	882	167	814	159	776	148	775	167	814
製造業	230	3,243	200	2,806	172	2,783	171	2,760	172	2,909
電気・ガス・熱供給・水道業	2	16	5	32	2	16	2	16	2	15
情報通信業	6	40	6	37	6	41	5	34	6	43
運輸業・郵便業	18	274	20	297	18	535	15	280	16	345
卸売業・小売業	375	1,642	359	2,017	306	1,477	300	1,444	285	1,379
金融業・保険業	18	131	19	139	19	120	19	125	17	118
不動産業・物品賃貸業	15	25	24	52	21	54	19	47	14	31
学術研究・専門・技術サービス業	-	-	-	-	24	100	21	96	32	97
宿泊業・飲食サービス業	141	425	160	581	143	561	151	603	151	645
生活関連サービス業・娯楽業	-	-	-	-	117	443	121	443	128	317
教育・学習支援業	35	172	57	529	27	135	31	175	30	149
医療・福祉	57	1,374	80	1,617	59	1,548	62	1,358	75	1,671
複合サービス事業	25	164	14	108	14	102	13	135	13	133
他に分類されないサービス業	260	690	250	697	84	391	79	242	86	271
公務	-	-	12	252	-	-	-	-	-	-

資料：事業所・企業統計調査、経済センサス基礎調査、経済センサス活動調査

(注)平成18年調査は10月1日、平成21年・平成26年調査は7月1日、平成24年調査は2月1日、平成28年調査は6月1日現在である。

62. 規模別産業大分類別事業所数及び従業者数

平成28年6月1日現在

区 分	従業者数 (人)	事 業 所 数 (所)						
		計	～4人	5～9人	10～19人	20～29人	30人以上	出向・派遣のみ
全 産 業	9,260	1,212	808	196	115	34	54	5
農 林 漁 業	323	18	5	4	1	4	4	-
鉱業・採石業・砂利採取業	-	-	-	-	-	-	-	-
建設業	814	167	110	38	16	1	2	-
製造業	2,909	172	77	31	29	12	23	-
電気・ガス・熱供給・水道業	15	2	-	2	-	-	-	-
情報通信業	43	6	5	-	-	-	1	-
運輸業・郵便業	345	16	5	2	7	1	1	-
卸売業・小売業	1,379	285	210	45	21	3	6	-
金融業・保険業	118	17	7	6	4	-	-	-
不動産業・物品賃貸業	31	14	13	1	-	-	-	-
学術研究・専門・技術業	97	32	27	3	1	1	-	-
宿泊業・飲食サービス業	645	151	109	30	10	-	2	-
生活関連サービス業・娯楽業	317	128	116	7	4	1	-	-
教育・学習支援業	149	30	18	4	3	-	2	3
医療・福祉	1,671	75	25	16	12	11	11	-
複合サービス事業	133	13	9	-	3	-	1	-
他に分類されないサービス業	271	86	72	7	4	-	1	2

資料：経済センサス活動調査

商工業

63. 商業の実態

平成28年6月1日現在

区 分	事業所数		従業者数(人)		年間商品販売額(万円)		
	平成 26年	平成 28年	平成 26年	平成 28年	平成 26年	平成 28年	対前 対比 (%)
卸 売 業	32	28	96	99	701,411	638,604	-9.0%
小 売 業	211	212	1,007	1,064	1,529,175	1,631,134	6.7%
各種商品小売業	-	-	-	-	-	-	-
織物・衣服・身の回り小売業	28	26	97	69	93,599	74,318	-20.6%
飲食料品小売業	66	63	362	373	606,462	609,411	0.5%
機械器具小売業	36	40	154	164	239,811	269,058	12.2%
家具・建具小売業	-	-	-	-	-	-	-
その他の小売業	-	-	-	-	-	-	-
その他の小売業	71	76	371	402	551,854	607,224	10.0%
無店舗小売業	10	7	23	56	37,449	71,123	89.9%
合 計	243	240	1,103	1,163	2,230,586	2,269,738	1.8%

資料:平成26年経済センサス-基礎調査・平成28年経済センサス-活動調査

(注)平成24年経済センサスから「家具・建具小売」及び「その他の小売」は分類が変更になった。

(注)数値を得られた事業所を集計したものである。

64. 従業者規模別商店数

平成28年6月1日現在(単位:店)

区 分	規 模 別 人 員					
	計	～4	5～9	10～19	20～29	30 以上
卸 売 業	35	29	5	1	-	-
小 売 業	250	181	40	20	3	6
各種商品小売業	-	-	-	-	-	-
織物・衣服・身廻品	31	27	4	-	-	-
飲食料品小売業	79	56	9	10	1	3
機械器具小売業	43	30	11	2	-	-
その他の小売業	88	61	16	7	2	2
無店舗小売業	9	7	-	1	-	1
合 計	285	210	45	21	3	6

資料:経済センサス-活動調査

65. 工業の推移

各年12月31日現在

区 分	福 井 県				勝 山 市			
	事業所数 (所)		従業者数 (人)		事業所数 (所)		従業者数 (人)	
	従業者数 4人以上の 事業所	全事業所	従業者数 4人以上の 事業所	全事業所	従業者数 4人以上の 事業所	全事業所	従業者数 4人以上の 事業所	全事業所
平成20年	2,891	5,356	75,468	80,500	104	179	2,705	2,866
21年	2,585	—	70,075	—	92	—	2,417	—
22年	2,466	—	69,545	—	85	—	2,322	—
23年	2,577	—	69,883	—	92	—	2,530	—
24年	2,391	—	67,394	—	86	—	2,509	—
25年	2,303	—	68,142	—	79	—	2,511	—
26年	2,215	—	68,502	—	76	—	2,369	—
28年	2,570	—	72,469	—	91	—	2,451	—
29年	2,161	—	72,942	—	75	—	2,482	—
30年	2,124	—	73,300	—	71	—	2,393	—

資料: 工業統計調査・経済センサス基礎調査・経済センサス活動調査

(注)ただし、平成23年は経済センサス基礎調査。

(注)平成27年は工業統計調査はおこなわず、平成28年は経済センサス活動調査、平成29年からの工業統計調査は6月1日現在の数値である。

66. 産業分類別工業の概況

平成30年6月1日現在

区 分	事業所数 (所)	従 業 者 数 (人)			製造品出荷額等 (万円)	粗付加価値額 (万円)
		計	男	女		
総 数	71	2,393	1,263	1,130	6,490,378	2,873,024
食 料 品	4	83	47	36	131,103	82,288
飲 料 ・ 飼 料	1	29	20	9	X	X
織 維	34	1,147	566	581	1,438,746	706,696
木 材	1	9	8	1	X	X
家 具	2	39	25	14	X	X
印 刷	3	37	19	18	49,563	18,803
化 学	1	344	175	169	X	X
石 油 ・ 石 炭	—	—	—	—	—	—
プ ラ ス チ ッ ク	—	—	—	—	—	—
窯 業 ・ 土 石	5	58	42	16	130,382	57,585
鉄 鋼	2	91	73	18	X	X
金 属	5	232	164	68	751,247	216,698
生 産 用 機 械	1	12	11	1	X	X
電 子 ・ デ バ イ ス	2	54	32	22	X	X
電 気 機 械	3	158	52	106	145,311	62,113
情 報 通 信 機 械	1	17	1	16	X	X
輸 送 機 械	4	60	18	42	16,399	13,959
そ の 他	2	23	10	13	X	X

(注)製造品出荷額等、粗付加価値額の数値は平成29年1年間の数値である。

資料: 工業統計調査

福祉・保障

67. 生活保護の状況

区 分	種別	生活扶助	住宅扶助	教育扶助	介護扶助	医療扶助	その他の扶助	施設事務費
平成26年度	延人員(人)	548	314	36	69	484	14	132
	保護費(千円)	27,299	3,077	408	911	30,070	158	21,001
27年度	延人員(人)	562	323	48	77	533	12	121
	保護費(千円)	27,078	3,142	520	939	23,313	133	18,559
28年度	延人員(人)	524	291	48	64	470	12	106
	保護費(千円)	26,055	2,846	481	782	30,529	127	17,050
29年度	延人員(人)	424	261	36	60	446	24	92
	保護費(千円)	18,028	2,947	338	778	30,908	451	14,877
30年度	延人員(人)	356	209	36	79	452	25	96
	保護費(千円)	13,586	2,617	288	1,005	24,447	414	14,790
令和元年度	延人員(人)	359	208	28	71	482	37	120
	保護費(千円)	12,281	1,898	256	947	18,483	428	18,796

資料: 福祉・児童課

68. 市営住宅

各年4月1日現在(単位: 戸)

区 分	木 造	鉄 筋	計
平成27年	43	180	223
28年	40	180	220
29年	37	180	217
30年	33	180	213
令和 元年	30	180	210
2年	30	180	210

資料: 建築営繕課

69. 国民年金加入状況

各年度末3月31日現在(単位: 人)

区 分	合 計	第1号被保険者	任 意 加 入	第3号被保険者
平成27年度	3,167	2,301	27	839
28年度	2,974	2,167	30	777
29年度	2,798	2,066	24	708
30年度	2,617	1,913	24	680
令和元年度	2,520	1,862	19	639

資料: 市民・税務課

70. 国民年金(拠出)受給状況

各年度末(3月31日現在)

区 分	老 齢	老 齢	障 害	障 害	遺 族	母 子	寡 婦	受給者計 (人)	受給額計 (千円)
	基礎年金	年金	基礎年金	年金	基礎年金	年金	年金		
平成27年度	7,060	637	527	25	44	-	7	8,300	5,938,679
28年度	7,259	536	519	23	58	-	6	8,401	6,044,646
29年度	7,443	455	530	20	55	-	4	8,507	6,143,231
30年度	7,574	392	544	18	51	-	3	8,582	6,229,481
令和元年度	7,675	325	544	16	44	-	3	8,607	6,280,911

資料: 市民・税務課

71. 保育園・認定こども園の状況

令和2年4月1日現在(単位:人)

区分	施設名	入園児童数		
		定員	現員	充足率(%)
公立	平泉寺保育園	30	25	83.3
	野向保育園	30	18	60.0
	公立計	60	43	71.7
私立	ケイテールこども園	86	62	72.1
	中央こども園	86	62	72.1
	まつぶんこども園	96	80	83.3
	しろきこども園	130	124	95.4
	きたこども園	60	66	110.0
	南こども園	96	68	70.8
	上野こども園	70	66	94.3
	鹿谷保育園	60	50	83.3
	北郷わしのこ保育園	60	60	100.0
	私立計	744	638	85.8
	合計	804	681	84.7

資料:福祉・児童課

72. 児童センターの状況

令和2年3月31日現在(単位:人)

区分	利用児童数(令和元年度)			利用児童数(平成30年度)		
	延人数	登録児童数	1日平均	延人数	登録児童数	1日平均
南児童センター	-	-	-	-	-	-
鹿谷児童センター	9,363	74	32.9	11,556	82	40.1
荒土児童ホール	14,270	99	50.1	16,060	94	55.8
遅羽児童館	7,712	49	27.1	7,676	45	26.7
平泉寺児童館	7,796	39	27.4	7,806	39	27.1
野向児童館	4,804	29	16.9	6,032	34	20.9
成器南児童教室 (みなみザウルス)	19,566	196	68.6	19,954	191	69.3
成器西児童教室 (にしザウルス)	13,986	127	49.1	13,373	112	46.4
村岡児童教室 (むろこザウルス)	15,195	130	53.3	15,893	129	55.2
北郷児童教室 (きたごうザウルス)	7,711	72	27.1	7,474	74	26.0

資料:福祉・児童課

73. 第3子以降「ふれあいの里・かつやまっ子」認定者数

区分	合計
平成26年度	34
27年度	21
28年度	35
29年度	27
30年度	45
令和元年度	22

資料:福祉・児童課

74. 高齢化率

各年4月1日現在

区 分		平成27年	平成28年	平成29年	平成30年	令和元年	令和2年
市65歳以上人口(人)		8,024	8,110	8,179	8,216	8,275	8,247
高齢化率 (%)	市	32.4	33.3	34.1	34.8	35.7	36.2
	県	27.6	28.3	28.8	29.2	29.6	
	国	26.4	27.0	27.5	27.7	28.3	

資料: 健康長寿課

75. 介護保険要介護(要支援)認定者数

令和2年3月31日現在(単位:人)

区 分	要支援1	要支援2	要介護1	要介護2	要介護3	要介護4	要介護5	合 計
第1号被保険者	51	208	220	310	267	239	164	1,459
65～74歳	5	24	13	29	19	18	13	121
75歳以上	46	184	207	281	248	221	151	1,338
第2号被保険者	1	5	1	6	3	-	6	22
総 数	52	213	221	316	270	239	170	1,481

資料: 健康長寿課

76. 介護保険利用状況

サービス種類	平成30年度		令和元年度	
	件 数 (件)	給付額(円)	件 数 (件)	給付額(円)
居宅介護(介護予防)サービス	29,316	976,741,012	28,566	983,649,592
訪問サービス	4,255	150,956,643	4,202	147,501,374
通所サービス	6,079	452,303,209	6,380	467,141,285
短期入所サービス	1,838	120,710,502	1,746	122,622,750
福祉用具・住宅改修サービス	7,249	83,054,953	7,278	83,157,929
特定施設入居者生活介護	321	53,709,177	380	64,836,055
介護予防支援・居宅介護支援	9,574	116,006,528	8,580	98,390,199
地域密着型介護(介護予防)サービス	2,184	342,973,665	2,183	355,271,582
施設介護サービス	4,385	1,092,074,563	4,273	1,096,750,277
合 計	35,885	2,411,789,240	35,022	2,435,671,451

資料: 健康長寿課

77. 市内介護保険施設・事業所数

令和2年3月31日現在

介護保険施設	5
指定介護老人福祉施設	3
介護老人保健施設	2
指定居宅介護支援事業所	8
在宅サービス提供事業所	26
指定居宅介護サービス事業者・指定介護予防サービス事業所	18
指定地域密着型サービス事業所	8
合 計	39

資料: 健康長寿課

保健衛生

78. 健康診査受診状況

各年度末3月31日現在(単位:人)

区 分		平成26年度	平成27年度	平成28年度	平成29年度	平成30年度	令和元年度
基本健康診査	対象人員	-	-	-	-	-	-
	受診人員	53	53	28	25	29	28
国保特定健診	対象人員	4,661	4,559	4,424	4,289	4,174	4,012
	受診人員	1,725	1,778	1,639	1,517	1,631	1,573
後期高齢者健診	対象人員	4,129	4,066	4,039	4,029	4,037	3,026
	受診人員	795	801	761	772	771	818
胃がん検診	受診人員	1,283	1,296	675	483	611	575
	要精検者数	124	175	72	38	46	51
	発見者数	1	5	2	2	1	2
子宮がん検診	受診人員	748	922	631	687	654	709
	要治療者数	21	36	33	35	31	26
	要精検者数	1	10	6	14	17	14
	発見者数	-	-	-	-	-	-
乳がん検診	受診人員	564	712	551	551	510	555
	要精検者数	45	56	17	26	24	37
	発見者数	1	2	1	3	4	0
大腸がん検診	受診人員	2,000	2,101	1,691	1,560	1,659	1,670
	要精検者数	96	86	90	74	62	70
	発見者数	2	4	2	2	4	2
肺がん検診	レントゲン受診人員	2,461	2,531	2,104	2,017	1,980	2,003
	喀たん検査人員	11	12	5	8	7	5
	要精検者数	95	92	91	78	79	88
	発見者数	-	-	-	3	-	-
結核検診	受診人員	2,465	2,705	2,270	2,183	2,171	2,158
	要精検者数	2	16	14	16	10	25
	発見者数	-	-	-	-	-	-

資料:健康長寿課

(注)国の検診体制の見直しにより、子宮がん、乳がんは平成17年度から、胃がんは平成28年度から2年に1回の受診として実施。

(注)平成20年度からの基本健康診査は特定健診対象外の39歳以下の者・生活保護該当者に実施。対象人員は不明。

(注)がん検診の要治療者数、要精検者数、発見者数が確定するのは8月以降となるため、直近値を掲載。

79. 国民健康保険加入状況

各年度末3月31日現在

区 分	人口(人)		世帯数(戸)		加入率(%)	
	総数	被保険者数	総数	世帯数	人口	世帯数
平成27年度	24,359	5,492	8,030	3,298	22.5	41.1
28年度	23,978	5,262	8,002	3,204	21.9	40.0
29年度	23,585	5,075	7,978	3,155	21.5	39.5
30年度	23,186	4,840	7,961	3,054	20.9	38.4
令和元年度	22,777	4,745	7,962	3,014	20.8	37.9

資料:市民・税務課

80.国民健康保険税負担額及び給付費用状況

令和元年度

区 分	保険税額負担額	医療給付費用額	
		費用額	保険者負担分
調 定 額 (千 円)	432,087	2,061,677	1,511,648
1 世 帯 当 たり (円)	142,509	679,077	497,908
1 人 当 たり (円)	90,565	431,404	316,311

(注)保険税額負担額に介護納付金分を含む。

資料:市民・税務課

(注)1世帯当たり・1人当たりは、年平均加入にて算定した。

81. 後期高齢者医療保険加入状況

各年度末3月31日現在(単位:人)

区分	総人口	老人医療 対象者数	総人口に 対する割合	75歳以上の 加入者数	65~75歳 障害認定者数
平成27年度	24,359	4,454	18.3	4,407	47
28年度	23,978	4,460	18.6	4,414	46
29年度	23,585	4,437	18.8	4,396	41
30年度	23,186	4,454	19.2	4,412	42
令和元年度	22,777	4,400	19.3	4,357	43

(注)本表における勝山市の総人口は、外国人の数を含んでいる。

資料:市民・税務課

82. 医療関係施設

令和2年4月1日現在(単位:カ所)

病院	一般診療所	歯科診療所	助産所	保健所
2	15	8	0	0

資料提供:奥越健康福祉センター

83. 死因別死亡者数

(単位:人)

区 分	脳 血 管 疾 患	悪 性 新 生 物	心 疾 患	肺 炎	不 慮 の 事 故	老 衰	自 殺	腎 全	肝 疾 患	糖 尿 病	そ の 他	総 数
平成 25年	50	69	57	28	21	11	2	3	2	5	74	322
26年	42	68	80	27	14	22	12	8	3	6	82	364
27年	50	80	65	36	18	15	6	9	6	4	86	375
28年	62	92	47	24	17	27	4	6	2	3	94	378
29年	43	86	71	34	17	32	1	7	1	2	72	366
30年	43	66	74	13	14	32	8	2	4	5	80	341

資料提供:奥越健康福祉センター

84.勝山市のごみ

区 分	燃やせるごみ (t)		燃やせないごみ (t)		資源ごみ、古紙等の集団回収(t)			計 (t)
		1人1日当たりの排出量(g)		1人1日当たりの排出量(g)	資源ごみ (t)	集団回収分 (t)	1人1日当たりの排出量(g)	
平成26年度	6,668	727	260	28	342	1,547	206	8,817
27年度	6,743	746	268	30	359	1,082	159	8,452
28年度	6,614	744	274	31	342	1,099	162	8,329
29年度	6,555	749	297	34	353	1,081	164	8,286
30年度	6,710	780	313	36	368	1,072	167	8,463
令和元年度	6,729	793	312	37	360	948	154	8,349

資料:環境政策課

(注)1人1日当たりの排出量(g)は、各年度4月1日現在の住民基本台帳及び外国人登録における人口で計算。

85.ごみ処理状況(燃やせるごみ)

(単位:t)

区 分	搬 入 量			中 間 処 理		
	収集ごみ	持込ごみ	合計	焼却	焼却委託	合計
平成26年度	4,007	2,661	6,668	6,668	-	6,668
27年度	3,935	2,808	6,743	6,743	-	6,743
28年度	3,887	2,727	6,614	6,614	-	6,614
29年度	3,831	2,724	6,555	6,555	-	6,555
30年度	3,808	2,902	6,710	6,710	-	6,710
令和元年度	3,823	2,906	6,729	6,729	-	6,729

資料:環境政策課

86.ごみ処理状況(燃やせないごみ)

(単位:t)

区 分	搬 入 量			中間処理 資源化	最終処分内訳		
	収集ごみ	持込ごみ	合計		不燃物	焼却灰	合計
平成26年度	172	88	260	125	75	300	375
27年度	173	95	268	147	109	307	416
28年度	169	105	274	141	72	358	430
29年度	169	128	297	146	41	341	382
30年度	176	118	294	190	49	393	442
令和元年度	171	124	295	201	51	363	414

資料:環境政策課

87.ごみ処理状況(資源化物回収状況)

(単位:t)

区 分	資 源 化 物 内 訳									計
	ア ル ミ 缶	ス チ ー ル 缶	ビ ン 類	金 属 類	古 紙 ・ 古 衣	発 砲 ス チ レ ー ル イ	ベ ッ ト ポ ト ル	プ ラ ス チ ッ ク 容 器 他	そ の 他	
平成26年度	33	40	105	484	245	-	31	-	65	1,003
27年度	32	32	104	484	279	-	33	-	55	1,019
28年度	32	30	95	499	249	-	31	-	65	1,001
29年度	29	25	94	505	252	-	29	-	67	1,001
30年度	30	24	99	568	269	-	31	-	58	1,079
令和元年度	28	22	80	561	263	-	31	-	14	999

資料:環境政策課

88.リサイクル率

区 分	ごみ総量 (t)	リサイクル量 (t)			資源化率 (%)
		資源化量	集団回収分	計	
平成26年度	8,817	1,003	1,547	2,550	28.9
27年度	8,452	1,019	1,082	2,101	24.9
28年度	8,329	1,001	1,099	2,100	25.2
29年度	8,286	1,001	1,081	2,082	25.1
30年度	8,463	1,079	1,072	2,151	25.4
令和元年度	8,349	999	948	1,947	23.3

資料:環境政策課

89.合併処理浄化槽設置整備状況

各年度3月31日現在

区 分	国庫補助事業			市単独事業			合 計	
	補助金額 (千円)	設置数 (基)	人 槽 (人)	補助金額 (千円)	設置数 (基)	人 槽 (人)	補助金額 (千円)	設置数 (基)
平成26年度	882	1	7	-	-	-	882	1
27年度	882	1	7	-	-	-	882	1
28年度	704	1	5	-	-	-	704	1
29年度	-	-	-	-	-	-	-	-
30年度	882	1	7	704	1	5	1,586	2
令和元年度	882	1	7	704	1	5	1,586	2

資料:上下水道課

89-1.環境衛生関係施設数

各年3月31日現在

区 分	旅館				特例旅 館	興行場		公衆浴 場	ケー ン グ 所	理容室	美容室	し尿 浄化槽	ごみ 焼却場	墓地	火葬場	納骨堂	源泉	建築物	
	ホテル	旅館	簡易	下宿		常設	仮設											特定建築物	登録営業所
平成26年	3	17	5	-	1	-	-	7	23	31	56	699	-	73	74	4	6	4	-
27年	3	15	2	-	1	-	-	7	22	31	56	667	-	80	74	4	6	4	-
28年	3	15	2	-	1	-	-	7	21	31	56	635	-	73	74	4	6	5	-
29年	3	15	3	-	-	-	1	7	21	31	56	616	-	73	74	4	6	5	-
30年	3	13	5	-	-	-	-	7	21	31	56	595	-	73	74	4	6	5	-

資料:福井県医薬食品・衛生課、循環社会推進課
出典:福井県統計年鑑

警察・消防

90. 刑法犯罪の発生・検挙の状況

区分	平成29年			平成30年			令和元年		
	発生 (件)	検挙 (件)	人員 (人)	発生 (件)	検挙 (件)	人員 (人)	発生 (件)	検挙 (件)	人員 (人)
強 盗	0	0	0	0	0	0	0	0	0
強 制 性 交 罪	1	0	0	0	0	0	0	0	0
放 火	0	0	0	0	0	0	0	0	0
強 制 わ い せ つ	0	0	0	0	0	0	0	0	0
恐 喝	0	0	0	1	0	0	1	1	1
傷 害 (含 暴 行)	6	6	6	6	7	7	12	14	15
詐 欺	6	7	7	1	0	0	2	0	0
横 領	0	0	0	1	0	0	1	2	2
窃 盗	27	20	7	19	8	7	19	15	11
そ の 他	5	4	2	4	1	1	1	1	1
総 数	45	37	22	32	16	15	36	33	30

資料提供: 勝山警察署

91. 月別交通事故発生状況(人身事故)

区 別	平成29年			平成30年			令和元年		
	件数(件)	死者(人)	傷者(人)	件数(件)	死者(人)	傷者(人)	件数(件)	死者(人)	傷者(人)
1月	1		2	2		2	-	-	-
2月	2		2	1		1	3	-	3
3月	4	1	4	1		1	2	-	2
4月				2		2	-	-	-
5月	1		1	2		2	4	-	4
6月	1		1	2		2	-	-	-
7月	3		3	2		4	-	-	-
8月				1		1	1	-	2
9月	3		5				-	-	-
10月	6		6	1		1	1	-	1
11月	3		3	2	1	1	1	-	1
12月	3	1	3				1	-	1
総 数	27	2	30	16	1	17	13	-	14

資料提供: 勝山警察署

92. 運転者年齢別交通事故発生状況(人身事故)

令和元年12月31日現在

区分	人口 (人)	免許保有者数 (人)	発生件数 (件)	免許保有率 (%)	事故発生率 (%)
16~19歳	792	222	1	28.03	0.45
20~29	1,883	1,769	1	93.95	0.06
30~39	2,209	2,158	2	97.69	0.09
40~49	2,778	2,648	2	95.32	0.08
50~59	2,651	2,559	3	96.53	0.12
60~69	3,783	3,475	1	91.86	0.03
70~	6,199	3,089	3	49.83	0.10
計	20,295	15,920	13	78.44	0.08

(注)人口および免許保有者数は、外国人を含む数値である。

資料提供: 勝山警察署、市民・税務課

93. 消防団員の現況及び配置

令和2年5月1日現在

区分	団 長	副団長	分団長	副分団長	部 長	班 長	団 員	計
本部	1	2			1	2	24(2)	30(2)
特設分団			1	1	2	2	15	21
第1分団			1	1	2	2	15	21
第2分団			1	1	2	2	14	20
第3分団			1	1	2	2	15	21
第4分団			1	1	2	3	18	25
第5分団			1	1	2	3	8(3)	15(3)
第6分団			1	1	2	3	21	28
第7分団			1	1	2	3	19	26
第8分団			1	1	2	3	19	26
第9分団			1	1	2	3	12	19
第10分団			1	1	2	3	18	25
第11分団			1	1	2	3	11	18
機能別団員	サポート隊員 (分団所属)						(3)	(3)
	ラッパ隊員 (ラッパ隊所属)						(2)	(2)
計	1	2	12	12	25	34	209	295
内女性団員					1	2	22	25

(注) () はサポート隊員数。

資料：勝山市消防署

94. 消防水利現況

令和2年4月1日現在

消火栓 (栓)	防火水槽 (カ所)			プ ー ル (カ所)
	20㎡未満	20㎡以上 40㎡未満	40㎡以上	
上 水 道				
1,177	12	13	200	13

資料：勝山市消防署

95. 火災件数

各年1月～12月

区 分	件数(件)					焼損棟数(棟)				死傷者(人)		焼失面積				損害額 (千円)
	建 物	車 輻	林 野	そ の 他	計	全 焼	半 焼	部 分 焼	ぼ や	死 者	傷 者	建物(㎡)		林野 (a)	その他 (a)	
												床	表			
平成26年	6	1	1	-	8	-	-	1	4	-	2	12.5	0.45	0	-	4,202
27年	7	3	-	1	11	6	-	-	4	2	1	927	-	-	27	23,854
28年	4	1	-	3	8	1	1	-	2	-	2	510	1	-	11.59	6,700
29年	1	-	-	1	2	-	-	-	1	-	1	-	-	-	2.28	154
30年	6	1	-	3	10	3	-	-	3	1	1	753	-	-	17.90	24,346
令和元年	3	-	1	2	6	1	-	3	1	1	4	121	14	4	37.56	15,007

資料：勝山市消防署

96. 救急出動件数

各年1月～12月(単位:件)

区 分	交 通	急 病	運 動 競 技	一 般 負 傷	労 働	自 損	火 災	水 難	自 然	加 害	そ の 他	計
平成26年	58	454	3	143	7	17	1	1	-	-	212	896
27年	60	462	1	153	5	6	-	1	-	1	161	850
28年	58	422	4	177	5	6	1	1	-	1	167	842
29年	57	470	7	155	9	3	-	1	-	1	154	857
30年	50	498	2	155	11	11	-	-	-	-	144	871
令和元年	44	457	5	184	11	4	-	1	-	3	162	871

資料：勝山市消防署

生活・環境

97. 交通災害共済年度別状況

区 分	人 口 (人)	加入者数 (人)	加入率 (%)	県平均 加入率(%)	掛金 (千円)	支給金 (千円)	支給率 (%)
平成26年度	24,859	12,758	51.3	38.0	6,379	6,660	104.4
27年度	24,462	12,503	51.1	37.2	6,252	4,640	74.1
28年度	24,065	11,894	49.4	36.5	5,947	5,160	86.8
29年度	23,719	8,595	35.5	34.6	4,298	1,650	38.4
30年度	23,440	7,919	33.8	33.2	3,960	1,760	44.5
令和元年度	22,894	7,702	33.6	32.4	3,851	2,160	56.1

(注)人口は、各年2月1日現在の住民基本台帳及び外国人登録による。

資料:環境政策課

98-1. 大気汚染防止法による煤煙・粉塵発生施設対象事業所数

令和2年3月31日現在(単位:カ所)

	区 分	工場数	施設数		区 分	工場数	施設数	
	煤 煙 発 生 施 設	ボ イ ラ ー	30		73	粉 塵 発 生 施 設	堆 積 場	3
乾 燥 炉		2	5	ベ ル ト コ ン ベ ア	3		17	
溶 解 炉		1	6	破 碎 機	3		6	
廃 棄 物 焼 却 炉		1	1	ふ る い	1		3	
ガ ス タ ー ビ ン		-	-					
デ ィ ー ゼ ル 機 関		-	-					
実 数 計		34	85	実 数 計	10		30	

資料:環境政策課

98-2. 水質汚濁防止法による特定事業所数

令和2年3月31日現在(単位:カ所)

区 分	事業所数	計
排 水 量 50 t / 日 以 上	12	62
排 水 量 50 t / 日 未 満	50	

資料:環境政策課

98-3. 福井県公害防止条例による悪臭に係る対象事業所数

令和2年3月31日現在(単位:カ所)

工場数	特定施設数
4	16

資料:環境政策課

98-4.福井県公害防止条例による地下水採取対象状況

令和2年3月31日現在

農業用水		飲料用水		工業用水		雑用水		合 計	
本数 (本)	揚水量 (m ³ /日)	本数 (本)	揚水量 (m ³ /日)	本数 (本)	揚水量 (m ³ /日)	本数 (本)	揚水量 (m ³ /日)	本数 (本)	揚水量 (m ³ /日)
3	4,368	2	2,144	77	47,739	34	14,092	116	68,343

資料:環境政策課

98-5.公害苦情受付件数

(単位:件)

年 度	総数	大気汚染	水質汚濁	騒音	振動	悪臭	その他
平成26年度	7	1	4	-	-	-	2
27年度	9	3	2	-	-	2	2
28年度	7	5	1	-	-	-	1
29年度	18	6	5	1	-	-	6
30年度	18	7	1	-	-	2	8

資料:福井県環境政策課

出典:福井県統計年鑑

建設

99. 道路の状況

各年4月1日現在(単位:m)

区 分	実延長	中部縦貫道自動車道	国 道	主要地方道	一般県道	市 道
平成27年	569,910	7,240	39,744	24,895	56,359	441,672
28年	574,911	7,240	39,744	24,895	56,359	446,673
29年	576,807	7,240	39,744	24,895	57,772	447,156
30年	-	-	39,744	24,895	57,772	446,453
令和 元年	-	-	41,218	24,895	57,772	446,420
2年	-	-	-	-	-	446,503

資料提供: 中部縦貫自動車道 : 福井河川国道事務所

国道・一般県道・主要地方道 : 奥越土木事務所

市道 : 都市建設課

(注)令和2年4月1日現在の県管理に係るデータは未発表である。

100. 国道整備状況

令和元年4月1日現在

区 分	実延長 (km)	改良済		舗装済		自動車交通 不能区間		歩道等 設置延長 (km)
		延長(km)	割合(%)	延長(km)	割合(%)	延長(km)	割合(%)	
157号	22.8	22.8	100.0	22.8	100.0	-	-	9.9
416号	18.4	13.9	75.8	15.2	82.6	-	-	7.8
計	41.2	36.8	89.2	38.0	92.2	-	-	17.6

資料提供: 奥越土木事務所

(注)県管理に係るデータは未公表のため令和元年4月1日現在の数値である。

101. 主要地方道整備状況

令和元年4月1日現在

区 分	実延長 (km)	改良済		舗装済		自動車交通 不能区間		歩道等 設置延長 (km)
		延長(km)	割合(%)	延長(km)	割合(%)	延長(km)	割合(%)	
勝山丸岡線	11.2	11.2	100.0	11.2	100.0	-	-	9.6
大野勝山線	6.6	6.4	97.3	6.6	100.0	-	-	0.3
篠尾勝山線	7.1	4.5	63.4	5.8	85.1	1.0	14.0	1.5
計	24.9	22.1	88.8	23.6	94.8	1.0	4.1	11.4

資料提供: 奥越土木事務所

(注)県管理に係るデータは未公表のため令和元年4月1日現在の数値である。

102. 一般県道整備状況

令和元年4月1日現在

区 分	実延長 (km)	改良済		舗装済		自動車交通 不能区間		歩道等 設置延長 (km)
		延長(km)	割合(%)	延長(km)	割合(%)	延長(km)	割合(%)	
栃神谷鳴鹿森田線	12.4	9.1	73.4	12.1	97.6	-	-	2.4
勝山停車場線	2.3	2.3	100.0	2.3	100.0	-	-	0.9
平泉寺線	1.9	1.4	73.7	1.9	100.0	-	-	0.8
谷北六呂師線	7.5	5.0	66.7	7.5	100.0	-	-	-
藤巻下荒井線	11.0	9.9	90.0	10.9	99.1	-	-	2.7
平泉寺大渡線	3.2	0.7	21.9	3.2	100.0	-	-	0.2
五条方下荒井線	0.2	0.1	50.0	0.2	100.0	-	-	-
五条方松原勝山線	0.7	0.7	100.0	0.7	100.0	-	-	-
奥越高原線	8.6	7.6	88.4	8.6	100.0	-	-	-
上唯野西屋勝山線	2.9	0.8	27.6	1.0	34.5	-	-	-
本郷大野線	3.2	1.9	59.4	1.9	59.4	1.2	37.5	0.9
勝山インター線	2.5	2.5	100.0	2.5	100.0	-	-	2.5
滝波長山線	1.4	1.4	100.0	1.4	100.0	-	-	1.4
計	57.8	43.4	75.1	54.2	93.8	1.2	2.1	11.8

(注)四捨五入のため、実延長の計が表99の数値と一致しない。

資料提供: 奥越土木事務所

(注)令和2年4月1日現在の県管理に係るデータは未発表である。

103. 市道整備状況

令和2年4月1日現在

区 分	路線数 (本)	実延長 (km)	改良済		舗装済		自動車交通 不能区間		歩道等 設置道路 延長(km)
			延長(km)	割合(%)	延長(km)	割合(%)	延長(km)	割合(%)	
1 級	34	56.8	54.4	95.8	55.7	98.1	-	-	13.5
2 級	37	37.3	33.8	90.6	36.6	98.1	0.2	0.5	3.8
その他	1,123	352.2	244.9	69.5	303.3	86.1	18.2	5.2	4.9
計	1,194	446.3	333.1	74.6	395.6	88.6	18.4	4.1	22.2

資料: 都市建設課

104. 橋梁の状況

区 分			計	橋 長			
				15m未満	15m～30m 未満	30m～100m 未満	100m以上
総 数	橋 数(本)	中部縦貫自動車道	5	-	2	2	1
		国道・県道	125	未調査			
		市 道	328	261	51	14	2
	延 長(m)	中部縦貫自動車道	898.6		46.0	120.8	731.8
		国道・県道	3,738.0	未調査			
		市 道	3,547.1	1577.0	982.3	614.2	373.5
永久橋	橋 数(本)	中部縦貫自動車道	5	-	2	2	1
		国道・県道	125	未調査			
		市 道	327	260	51	14	2
	延 長(m)	中部縦貫自動車道	898.6	-	46.0	120.8	731.8
		国道・県道	3,738.0	未調査			
		市 道	3,537.5	1,567.5	982.3	614.2	373.5
木 橋	橋 数(本)	中部縦貫自動車道	-	-	-	-	-
		国道・県道	-	-	-	-	-
		市 道	1	1	-	-	-
	延 長(m)	中部縦貫自動車道	-	-	-	-	-
		国道・県道	-	-	-	-	-
		市 道	9.6	9.6	-	-	-

資料提供: 福井河川国道事務所・奥越土木事務所・都市建設課

(注) 国・県道・市道・橋に係るデータは、令和元年4月1日現在。

中部縦貫道に係るデータは令和2年4月1日現在。

105. 住宅の建て方・構造等状況

平成30年10月1日現在(単位: 戸)

区分	総数	構造						うち高齢者等の設備 のある専用住宅数	うち耐震工事の された持ち家数
		木 造	防 火 木 造	鉄筋・鉄骨 コンクリート	鉄 骨 造	そ の 他	そ の 他		
一 戸 建	6,770	4,540	1,790	240	200	-	4,320	160	
長 屋 建	20	20	-	-	-	-	10	-	
共 同 住 宅	420	-	120	290	20	-	80	-	
そ の 他	20	-	10	10	-	-	-	-	

(注) 数値は四捨五入しているため、総数と内訳の合計は必ずしも一致しない。

資料: 住宅・土地統計調査

都市計画

106. 都市計画区分

(単位:ha)

区 分		面 積
用途地域	第1種低層住居専用地域	38.0
	第1種中高層住居専用地域	119.0
	第1種住居地域	197.0
	第2種住居地域	7.0
	近隣商業地域	47.0
	商業地域	20.0
	準工業地域	101.0
	工業地域	118.0
	工業専用地域	12.0
計		659.0
地防域火	防火地域	-
	準防火地域	73.0
	計	73.0
特別区用途	第1種特定規模集客施設制限地区	101.0
	第2種特定規模集客施設制限地区	137.0
	計	238.0
特定用途地域制限	インターチェンジ周辺環境保全地域	616.0
	幹線道路沿い環境保全地域	71.0
	特定規模集客施設制限地域	3,909.0
	計	4,596.0

(注)計画決定年月日は平成7年8月1日。

資料:都市建設課

(注)用途地域は平成24年8月3日一部変更。

(注)特別用途地区は平成22年12月20日。

(注)特定用途制限地域は平成24年8月3日一部変更。

107. 土地区画整理事業

令和2年4月1日現在(単位:ha)

事業名	施行方法	面積	施行年度
後町土地区画整理事業	個人施行	2.8	昭和39年度～昭和40年度
北部土地区画整理事業(第1工区)	市施行	26.0	昭和41年度～昭和48年度
北部土地区画整理事業(第2工区)	市施行	7.5	昭和41年度～昭和47年度
南部土地区画整理事業	市施行	38.1	昭和45年度～昭和51年度
昭和町土地区画整理事業	個人施行	0.9	昭和47年度～昭和48年度
上後土地区画整理事業	市施行	8.0	昭和48年度～昭和54年度
滝波土地区画整理事業	組合施行	44.5	昭和48年度～昭和54年度
元禄土地区画整理事業	市施行	8.9	昭和52年度～平成元年度
片瀬土地区画整理事業	市施行	20.1	昭和53年度～昭和60年度
新保土地区画整理事業	組合施行	39.8	昭和55年度～平成2年度
郡土地区画整理事業	組合施行	2.5	昭和59年度～平成元年度
比島地区土地区画整理事業	共同施行	2.1	昭和62年度～平成2年度
猪野瀬土地区画整理事業	市施行	51.1	平成元年度～平成12年度

資料:都市建設課

108. 都市計画街路

令和2年4月1日現在

街路数	計画決定 総延長 (km)	実 施 状 況					
		改 良 済		概 成 済		未 施 行	
		距離(km)	構成比(%)	距離(km)	構成比(%)	距離(km)	構成比(%)
14	38.13	23.00	60.32	14.70	38.55	0.43	1.13

資料:都市建設課

109. 都市公園

令和2年4月1日現在

区 分	公園名	種別	計画決定		設置面積 (ha)
			面積(ha)	年 月 日	
1	弁 天 緑 地	緑 地	31.40	昭和59年 2月28日	8.34
2	中 島 緑 地	緑 地	0.93	昭和57年 8月13日	0.93
2.2.1	後 町 公 園	街 区	0.18	昭和41年 7月13日	0.18
2.2.2	北 部 第 1 公 園	街 区	0.20	昭和45年 6月30日	0.20
2.2.3	北 部 第 2 公 園	街 区	0.20	昭和45年 6月30日	0.20
2.2.4	北 部 第 3 公 園	街 区	0.52	昭和45年 6月30日	0.52
2.2.5	北 部 第 4 公 園	街 区	0.19	昭和45年 6月30日	0.19
2.2.6	南 部 第 1 公 園	街 区	0.21	昭和47年 4月 6日	0.21
2.2.7	南 部 第 2 公 園	街 区	0.48	昭和47年 4月 6日	0.48
2.2.8	南 部 第 3 公 園	街 区	0.20	昭和47年 4月 6日	0.20
2.2.9	南 部 第 4 公 園	街 区	0.26	昭和47年 4月 6日	0.26
2.2.10	立 川 第 1 公 園	街 区	0.10	昭和49年 4月13日	0.10
2.2.11	立 川 第 2 公 園	街 区	0.14	昭和49年 4月13日	0.14
2.2.12	昭 和 町 公 園	街 区	0.14	昭和49年 4月13日	0.14
2.2.13	刀 清 水 公 園	街 区	0.41	昭和53年 2月 7日	0.41
2.2.14	元 町 第 2 公 園	街 区	0.10	昭和55年 4月21日	0.10
2.2.15	片 瀬 第 1 公 園	街 区	0.30	昭和56年 3月30日	0.30
2.2.16	片 瀬 第 2 公 園	街 区	0.31	昭和56年 3月30日	0.31
2.2.17	栄 町 公 園	街 区	0.11	昭和58年 3月31日	0.11
2.2.18	新 保 第 1 公 園	街 区	0.13	昭和58年 3月31日	0.13
2.2.19	新 保 第 2 公 園	街 区	0.11	昭和58年 3月31日	0.11
2.2.20	毛 屋 公 園	街 区	0.24	平成 2年12月12日	0.24
2.2.21	猪 野 公 園	街 区	0.20	平成 2年12月12日	0.20
3.3.1	中 央 公 園	近 隣	0.97	昭和50年 8月 5日	0.97
3.3.2	滝 波 公 園	近 隣	1.00	昭和53年 2月14日	1.00
3.3.3	荒 土 公 園	近 隣	1.00	昭和58年 2月25日	1.00
3.3.4	あ さ ひ 公 園	近 隣	1.40	平成 2年12月14日	1.40
5.5.1	長 山 公 園	総 合	13.80	平成24年 8月 3日	13.80
5.6.2	長 尾 山 総 合 公 園	総 合	135.90	平成 9年 3月28日	79.60
-	大 清 水 公 園	街 区	-	-	0.05
-	勝 山 駅 西 公 園	街 区	-	-	0.09
-	大 清 水 緑 地	広 場	-	-	0.01
-	元 緑 公 園	幼 児	-	-	0.03
種 別 計		緑 地	32.33		9.27
		総 合	149.70		93.40
		近 隣	4.37		4.37
		街 区	4.73		4.87
		広 場			0.01
		幼 児	-		0.03
合 計			191.13		111.95

資料:都市建設課

上下水道

110. 上水道普及状況

各年度3月31日現在

区 分	給水区域内総戸数(戸)		給水区域内総人口(人)		
		給水戸数(戸)		給水人口(人)	普及率(%)
平成26年度	7,534	7,289	23,055	22,366	97.01
27年度	7,505	7,267	22,706	22,035	97.04
28年度	7,520	7,271	22,490	21,809	96.97
29年度	7,881	7,617	23,394	22,583	96.53
30年度	7,910	7,602	23,116	22,184	95.97
令和 元年度	7,917	7,494	22,741	21,781	95.78

(注)総戸数および総人口は住民基本台帳および外国人登録による。

資料: 上下水道課

111. 簡易水道普及状況

各年度3月31日現在

区 分	給水区域内総戸数(戸)		給水区域内総人口(人)		
		給水戸数(戸)		給水人口(人)	普及率(%)
平成25年度	478	454	1,640	1,550	94.51
26年度	471	443	1,616	1,521	94.12
27年度	471	444	1,577	1,483	94.04
28年度	429	407	1,418	1,341	94.57
29年度	45	45	121	121	100.00
30年度	-	-	-	-	-

(注)総戸数および総人口は住民基本台帳および外国人登録による。

資料: 上下水道課

(注)簡易水道は平成30年4月1日に上水道への統合を完了した。

112. 水道使用状況

各年度3月31日現在

区 分	使 用 量 (単位: m ³)				
	総 量	家庭用	営業用	会社団体用	その他
平成26年度	2,423,040	1,648,420	212,599	466,223	95,798
27年度	2,385,706	1,628,636	220,999	425,157	110,914
28年度	2,325,528	1,629,147	221,747	371,264	103,370
29年度	2,413,205	1,721,151	216,873	369,096	106,085
30年度	2,340,748	1,671,461	218,621	345,024	105,642
令和 元年度	2,299,727	1,654,561	213,751	335,559	95,856

資料: 上下水道課

113. 下水道整備普及状況

各年度3月31日現在

区 分	面積			人口			管渠		
	認可 (ha)	処理 (ha)	処理率 (%)	処理 (人)	水洗化 (人)	水洗化率 (%)	認可延長 (m)	布設延長 (m)	布設率 (%)
平成26年度	945	808	85.5	20,717	18,242	88.1	269,385	230,261	85.5
27年度	945	813	86.0	20,413	18,189	89.1	269,385	235,631	87.5
28年度	945	816	86.3	20,380	18,090	88.8	269,385	236,779	87.9
29年度	945	816	86.3	20,002	17,924	89.6	269,385	237,177	88.0
30年度	945	817	86.5	19,851	17,819	89.8	269,385	239,431	88.9
令和 元年度	945	818	86.6	19,516	17,754	91.0	269,385	239,714	88.9

資料: 上下水道課

114. 浄化センターの処理量

各年度3月31日現在

区 分	処理下水量(m ³)	有収下水量(m ³)	有 収 率(%)	脱水汚泥量(t)
平成26年度	3,498,131	2,318,679	66.3	1,323
27年度	3,424,264	2,415,398	70.5	1,276
28年度	3,411,737	2,279,201	66.8	1,213
29年度	3,434,285	2,285,334	66.5	1,214
30年度	3,366,281	2,252,808	66.9	1,287
令和元年度	3,254,650	2,182,139	67.0	1,159

資料: 上下水道課

115-1. 農業集落排水事業計画概要

区 分	計 画		供用開始年月日
	対象人口(人)	日平均汚水量(m ³ /日)	
神 谷 地 区	260	71	平成 9年3月18日
北 野 津 又 地 区	210	57	平成11年3月31日
勝 山 西 部 地 区	1,650	446	平成15年3月31日
勝 山 東 部 地 区	1,230	333	平成19年3月31日
伊 知 地・坂 東 島 地 区	850	230	平成23年3月31日

資料: 上下水道課

115-2. 農業集落排水事業整備状況

令和2年3月31日現在

区 分	管路施設延長			水洗便所等設置		
	計画 (m)	布設 (m)	布設率 (%)	処理人口 (人)	水洗化人口 (人)	水洗化率 (%)
神 谷 地 区	3,187	3,187	100.0	143	143	100.0
北 野 津 又 地 区	3,311	3,311	100.0	116	116	100.0
勝 山 西 部 地 区	15,310	15,310	100.0	1,015	851	83.8
勝 山 東 部 地 区	18,100	18,100	100.0	689	610	88.5
伊 知 地・坂 東 島 地 区	6,680	6,680	100.0	755	516	68.3

資料: 上下水道課

運輸・通信

116. 自動車保有台数

各年度末3月31日現在 (単位:台)

区 分	乗 用 車		乗 合	及大 び型 特特 種殊 車車	二 輪 車	トラック		軽 四 輪 車	50cc 以 下
	自 家 用 車	営 業 車				自 家 用 車	営 業 車		
平成26年度	8,589	25	62	473	500	856	94	9,550	1,059
27年度	8,563	25	63	476	502	846	105	9,526	1,005
28年度	8,565	23	68	470	501	845	110	9,429	937
29年度	8,503	21	67	475	505	825	116	9,379	865
30年度	8,460	21	66	473	517	829	127	9,340	802
令和元年度	8,405	20	67	494	223	818	133	9,234	733

(注)令和元年度より二輪車について、軽二輪は含まれない。

資料提供: 中部運輸局福井運輸支局、市民・税務課

117-1. えちぜん鉄道乗車人員

(単位:人)

駅 名	勝山駅	比島駅	発坂駅	保田駅	小舟渡駅	合 計
平成27年度	144,728	138	21,163	2,853	2,697	171,579
28年度	141,578	174	19,025	3,185	2,841	166,803
29年度	138,813	193	19,182	2,707	3,410	164,305
30年度	148,666	175	20,289	2,989	2,595	174,714
令和元年度	148,994	217	21,727	2,615	2,587	176,140

資料提供: えちぜん鉄道株式会社

117-2. コミュニティバス乗車人員

(単位:人)

路 線	ぐるりん 南部方面	ぐるりん 中部方面	北谷線	荒土線、 荒土・野向 予約便	野向線	鹿谷線	平泉寺線、 平泉寺・猪野瀬予 約便	遅羽線	北郷 予約便	合 計
平成28年度	7,112	13,261	5,956	3,434	814	11,166	8,259	3,474	3,976	57,452
平成29年度	7,577	20,727	6,540	3,372	1,225	9,884	9,105	4,209	3,795	66,434
平成30年度	8,040	23,401	5,939	3,779	851	9,297	10,604	4,867	10,410	77,188
令和元年度	7,936	21,428	4,299	3,619	270	8,627	10,055	4,122	9,439	69,795

資料: 環境政策課

117-3. 乗合タクシー乗車人員

(単位:人)

路 線	北谷線	荒土線	野向線	鹿谷線	平泉寺線	遅羽線	荒土・野向デマンド便	合 計
平成25年度	6,263	1,752	1,432	14,992	10,653	3,473	1,763	40,328
26年度	6,474	849	1,379	12,976	9,725	3,158	2,183	36,744
27年度(9月まで)	2,998	337	271	6,486	4,067	1,394	1,028	16,581

(注)平成27年10月からダイヤ改正。乗合タクシーを廃止し、コミュニティバスに統合。

資料: 環境政策課

117-4.市内観光バス等乗車人員

(単位:人)

路線	恐竜博物館方面	平泉寺方面	合計
平成27年度	25,334	1,169	26,503
28年度	59,267	1,159	60,426
29年度	55,947	1,717	57,664
30年度	66,170	1,965	68,135
令和元年度	67,553	1,569	69,122

資料:環境政策課

(注)平成27年度は、えちぜん鉄道(株)が運行するえちてつデマンド便「勝ち山号」を含まない。

(注)平成28年度から恐竜博物館直通バスが運行開始。

(注)平成28年度の恐竜博物館方面は恐竜博物館直通バスと、ぐるりん中部の勝山駅乗車から恐竜博物館降車人数。

117-5.えちてつサポーターズクラブ会員数

(単位:人)

会員数	勝山市
平成27年度	613
28年度	645
29年度	711
30年度	667
令和元年度	701

資料:環境政策課

117-6.テレビ放送受信契約数

各年3月31日現在

年度	放送受信契約数	衛星契約数(再掲)
平成26年度	7,866	4,758
27年度	7,889	4,907
28年度	7,974	5,034
29年度	7,861	5,002
30年度	7,869	5,021

資料:日本放送協会

出典:福井県統計年鑑

117-7.電話加入数

各年3月31日現在

年度	加入電話				INSネット64			公衆電話		
	合計	事務用	住宅用	ビル電話	合計	事務用	住宅用	合計	デジタル	アナログ
平成26年度	3,791	867	2,924	-	435	399	36	51	7	44
27年度	3,598	782	2,816	-	388	353	35	51	7	44
28年度	3,406	708	2,698	-	352	325	27	51	7	44
29年度	3,259	645	2,614	-	306	280	26	50	7	43
30年度	3,115	612	2,503	-	285	262	23	49	7	42

(注)INSネット事務用はINSネット64とINSネット1500(INSネット64の10倍換算)の合計。

出典:福井県統計年鑑

観光

118. 観光地別入込状況調査

各年12月末現在(単位:人)

区 分	平成27年	平成28年	平成29年	平成30年	令和元年
平 泉 寺 周 辺	110,871	123,058	360,186	227,674	215,501
雁 が 原 周 辺	96,976	53,047	76,708	69,347	67,159
加 越 国 境 周 辺	20,173	22,800	17,900	14,983	16,018
大 仏 ・ 城 周 辺	160,366	171,250	155,660	112,966	125,208
ス キ ー ジ ャ ム 周 辺	279,312	250,606	272,124	317,458	290,853
恐 竜 博 物 館	850,408	883,128	794,080	847,369	939,672
野 外 恐 竜 博 物 館	33,863	39,085	38,012	39,307	42,930
発 掘 体 験	37,527	43,436	38,537	41,520	48,848
デ イ ノ パ ー ク	144,525	141,354	152,809	199,906	227,837
ゆ め お ー れ 勝 山	114,761	104,241	86,998	76,002	81,537
勝 山 左 義 長 ま つ り	110,000	100,000	110,000	80,000	120,000
そ の 他	74,022	63,133	73,503	81,331	40,038
計	2,032,804	1,995,138	2,176,517	2,107,863	2,215,601

資料: 商工観光・ふるさと創生課

119. 観光地入込観光客調査

各年12月末現在

区 分	平成27年	平成28年	平成29年	平成30年	令和元年
入込観光客総数 (人)	2,032,804	1,995,138	2,176,517	2,107,863	2,215,601
日 帰 り 客 数 (立ち寄り客を含む。)	1,952,609	1,916,939	2,093,870	2,015,973	2,114,022
宿 泊 客 数	80,195	78,199	82,647	91,890	101,579
ホ テ ル ・ 旅 館	55,932	57,374	684	750	334
国民宿舎・年金会館・その他公共の宿 (勝山ニューホテルを含む)	18,840	15,199	19,979	23,705	28,694
少年自然の家・青年の家等	-	-	-	-	-
民宿・ペンション等の民営宿泊施設 (平成29年よりホテルハーベストを含む)	1,380	1,701	58,041	63,757	68,564
キ ャ ン プ 場	4,043	3,925	3,943	3,678	3,987
居住地別					
内訳					
県 外 客	1,184,979	1,406,712	1,567,058	1,558,807	1,711,700
県 内 客	847,825	588,426	609,459	549,056	503,901
利用交通					
機関別					
内訳					
定 期 路 線 の 交 通 機 関	127,798	202,572	213,691	223,750	221,604
貸 切 バ ス	209,757	187,368	170,347	167,839	118,062
自 家 用 自 動 車 利 用	1,601,083	1,590,814	1,748,576	1,682,979	1,798,687
そ の 他	94,166	14,384	43,903	33,295	77,248

資料: 商工観光・ふるさと創生課

(注)平成29年度より宿泊施設は日本観光振興協会が定める規定に基づき分類。

施設

120. 東山いこいの森利用状況

区分	利用者総数 (人)	施設利用状況				
		休憩 (人)	宿泊 (人)	コテージ (棟)	バンガロー (棟)	テント (組)
平成27年度	3,703	674	3,029	149	332	151
28年度	3,397	424	2,973	152	375	95
29年度	3,491	593	2,898	140	322	149
30年度	3,093	404	2,689	123	325	149
令和元年度	3,325	400	2,925	142	352	181

資料: 農林政策課

121. 市民会館利用状況

区分	有料			使用料免除		合計	
	申込件数 (件)	利用人員 (人)	金額 (円)	申込件数 (件)	利用人員 (人)	申込件数 (件)	利用人員 (人)
平成27年度	248	22,204	2,714,518	1,172	28,689	1,420	50,893
28年度	121	3,575	1,025,555	1,295	28,178	1,380	31,753
29年度	95	3,166	754,390	850	24,306	945	27,472
30年度	113	6,404	1,085,720	774	18,054	887	24,458
令和元年度	134	5,675	950,101	769	18,200	903	23,875

資料: 市民会館

122. 教育会館利用状況

区分	申込件数 (件)	利用人員 (人)
平成27年度	3,060	52,386
28年度	2,960	50,327
29年度	2,689	45,559
30年度	2,018	45,597
令和元年度	1,908	40,773

資料: 教育総務課

123. 海洋センター利用状況

区分	アリーナ 利用者数 (人)	弓道場 利用者数 (人)	多目的広場 利用者数 (人)	計
28年度	8,064	—	—	8,064
29年度	2,499	1,966	—	4,465
30年度	6,882	2,971	—	9,853
令和元年度	10,274	3,916	83	14,273

(注) 平成29年9月から平成30年3月にかけてアリーナの改修を実施。

資料: 生涯学習・スポーツ課

平成29年度より弓道場、多目的広場が設置されたため

124. 林業者健康トレーニングセンター利用状況

区 分	利用者数 (人)
平成27年度	7,721
28年度	8,696
29年度	8,389
30年度	5,492
令和元年度	6,507

資料:生涯学習・スポーツ課

125. 岩屋オートキャンプ場利用状況

各年12月末現在

区 分	利用者総数 (人)		
		休憩 (人)	宿泊 (人)
平成27年	3,151	2,137	1,014
28年	3,178	2,056	1,122
29年	2,901	1,842	1,059
30年	2,820	1,831	989
令和元年	2,759	1,697	1,062

資料:商工観光・ふるさと創生課

126. 生涯学習センター利用状況

区 分	利用者数 (人)
平成27年度	13,003
28年度	13,727
29年度	13,584
30年度	14,289
令和元年度	13,496

資料:生涯学習・スポーツ課

127. 温泉センター水芭蕉利用状況

区 分	利用者数 (人)
平成27年度	114,065
28年度	118,600
29年度	121,783
30年度	124,031
令和元年度	115,491

資料:商工観光・ふるさと創生課

128. シルバー人材センター事業状況

区 分	会 員 数 (人)	契約金額 (千円)	受注件数 (件)	就業延日人数 (人)
平成 27年度	363	166,646	3,495	47,473
28年度	334	163,669	3,393	45,759
29年度	339	158,490	3,384	44,378
30年度	348	163,629	3,186	42,993
令和元年度	358	155,389	3,082	41,876

資料提供:公益社団法人勝山市シルバー人材センター

129. 福祉健康センター「すこやか」利用状況

	申込件数 (件)	利用人員 (人)
平成 27年度	2,178	39,190
28年度	2,037	38,372
29年度	2,021	35,688
30年度	1,851	33,614
令和元年度	1,853	33,650

資料:福祉・児童課

130. 勝山市地域職業相談室「マイワークかつやま」利用状況

区 分	新規相談者数			相談件数	紹介件数			就職件数		
	男性	女性	合計		男性	女性	合計	男性	女性	合計
平成27年度	120	149	269	4,238	526	622	1148	218	302	520
28年度	51	128	179	3,145	409	527	936	165	274	439
29年度	187	378	565	3,549	314	545	859	157	242	399
30年度	193	276	469	3,666	351	597	948	147	274	421
令和元年度	213	327	540	2,370	275	413	688	114	235	349

資料提供：勝山市地域職業相談室

(注)平成28年度までは「新規求職者数」であげていたが、平成29年度からは「新規相談者数」に変更。

(注)「新規求職者数」とは、当月中にマイワークかつやまで新規求職申込の登録をした者。

(注)「新規相談者数」とは、マイワークかつやまで新規求職申込の登録をしているか否かに関わらず、当月中に初めてマイワークかつやまに相談のために来所した者。

131. 勝山市営温水プール利用状況

区 分	プール(人)	健康トレーニング室等(人)	合 計(人)
平成27年度	47,906	2,609	50,515
28年度	46,221	2,237	48,458
29年度	46,499	1,684	48,183
30年度	45,355	1,688	47,043
令和元年度	44,987	1,549	46,536

資料：生涯学習・スポーツ課

132. 市民交流センター利用状況

区分	利用者総数 (人)	利用施設別(人)				
		市民活動 センター(人)	子育て支援 センター(人)	職業相談室 (人)	他の事務所等 (人)	一般利用 有料(人)
平成28年度	41,152	22,300	8,958	5,013	20	4,861
29年度	34,763	18,490	7,438	4,940	460	3,435
30年度	35,199	17,083	7,039	4,814	600	5,663
令和元年度	28,803	15,602	5,688	3,625	900	2,988

資料：ジオパークまちづくり課

133. 健康の駅「湯ったり勝山」利用状況

区 分	利用者数(人)
平成27年度	17,509
28年度	19,165
29年度	15,916
30年度	15,823
令和元年度	15,014

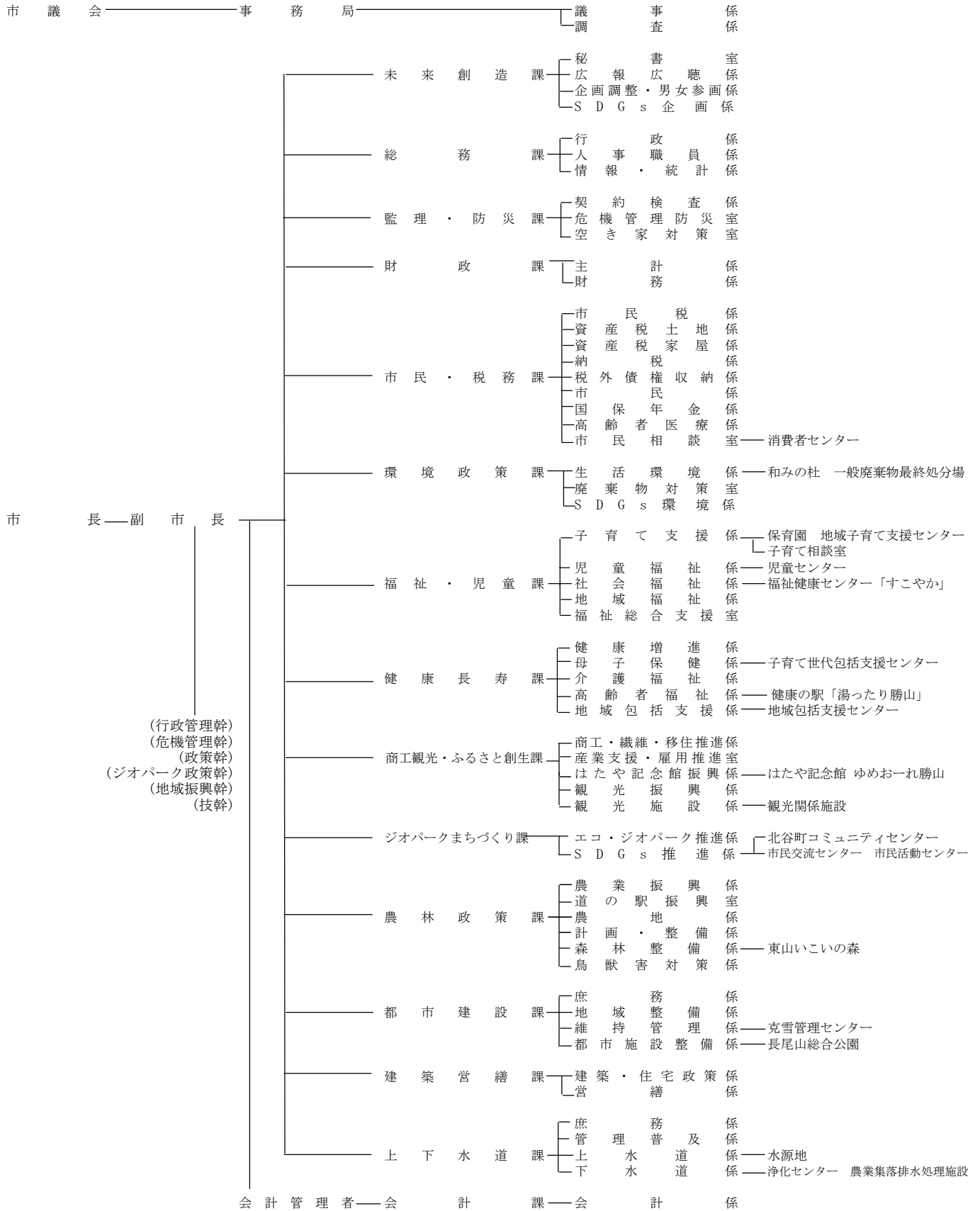
資料：健康長寿課

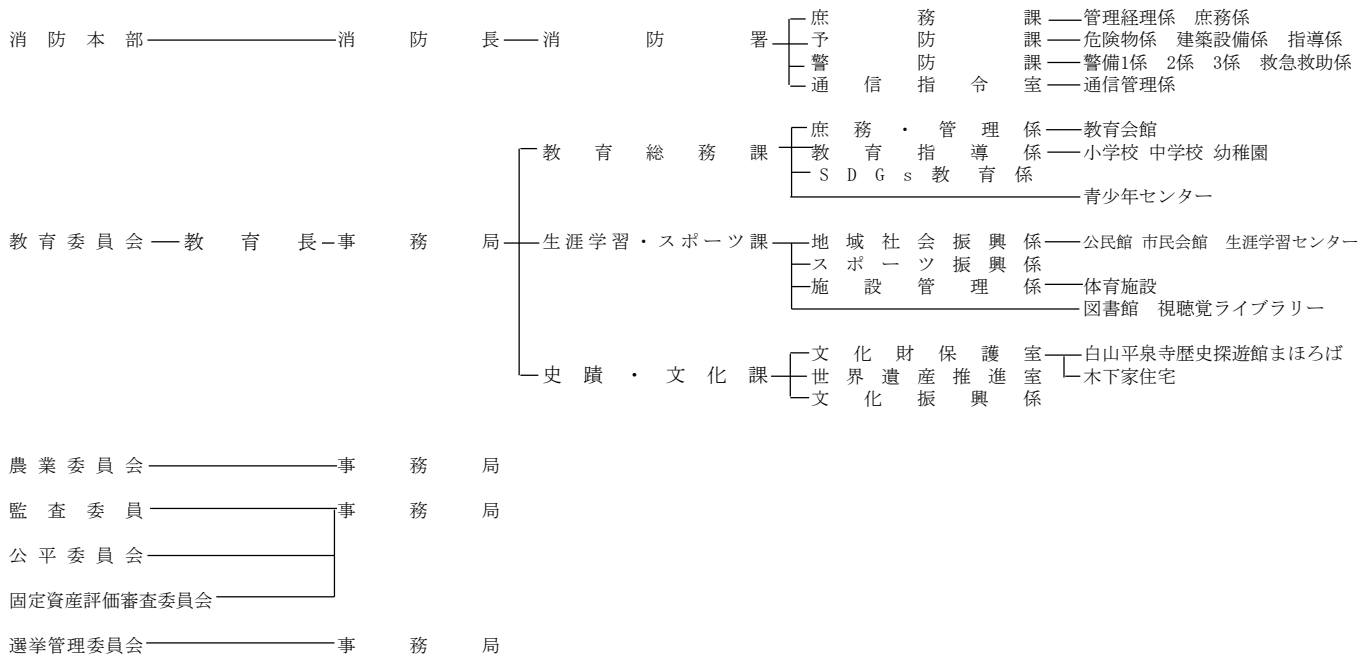
134. 勝山市体育館ジオアリーナ利用状況

区 分	利用者数 (人)
平成28年度	87,742
29年度	98,867
30年度	102,787
令和元年度	112,305

資料：生涯学習・スポーツ課

令和2年度 勝山市行政機構





勝山市のすがた（勝山市統計書）

令和2年9月

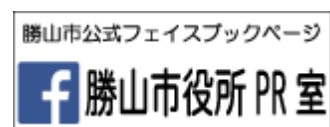
〒911-8501

福井県勝山市元町1丁目1番1号

勝山市役所 総務課

電話：0779-88-1117

FAX：0779-88-1119



<https://www.facebook.com/ktSAGICHO>