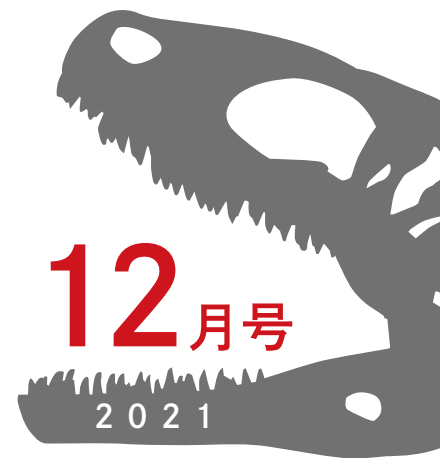


恐竜のまち

# 広報 かつやま

Dinosaur city KATSUYAMA



特集  
元気に楽しく人生を送るために



高齢者がいきいきと安心して暮らせる地域をめざして  
地域社会において高齢者の活躍の場が広がっています

人口の動き(前月比) ※11月末現在

総人口	22,200人(-16)	世帯数	7,890世帯
男性	10,628人(-9)	出生	11人 死亡 32人
女性	11,572人(-7)	転入	35人 転出 30人

11月の交通事故(前年比)

事故	39件(+15)
死者	0人(-5)
負傷者	13人(±0)

12月の納税

固定資産税(3期)	
納期限	12月27日(月)
口座振替	12月22日(水)

小学生・中学生・高校生  
1人で勉強することが難しいあなたへ  
**家庭教師はあなたの味方です。**  
さくら学進教室  
勝山市郡町3丁目304  
☎0779-64-5432  
受付 9:30~21:30  
(土日祝も承ります。)

勝山唯一のアルビオン専門店  
ALBION  
はじめてのお買上で  
エクサージュ シマー  
シェイクミスト(15ml)  
プレゼント!  
復活するなら!  
先、ミルク  
**ボンタマキ**  
幸せを願い、香りをまとう。  
種々ローズのフレグランスアイテムも  
住所: 勝山市元町1丁目9-21-3 TEL: 0779-87-2613  
営業時間: 10:00~19:00 定休日: 第1,3月曜日, 第2,4,5日曜日

~ For Your Vintage Life. 満足をずっと~ 特別な暮らしをあたりまえに  
**お知らせ** 2021年12月19日勝山市にて完成見学会開催  
予約はコチラから  
※パースはイメージです。実際とは異なる場合がございます。  
※見学会の詳細につきましては、HPもしくは折込チラシをご確認ください。  
※折込チラシにつきましては見学会の数日前に朝刊にて配布いたします。  
※新型コロナウイルス感染症予防対策のため、見学会は完全予約制にて行います。  
1時間1組の予約になりますので、お早目のご予約をお願いいたします。  
お客様のマスク着用並びにアルコール消毒、検温のご協力をお願いいたします。  
※HPからのご予約はイベント情報→新築完成見学会からお願いいたします。  
◆大野市の見学会は2022年1月に延期になりました。  
大北久保建設グループ 勝山市会場  
LIXIL住宅研究所 FC 加盟店  
株式会社ダイホクホーム 0120-967-551 | フィアスホーム福井北店 | 検索  
本社 / 〒911-0033 福井県勝山市栄町2丁目7番6号 TEL 0779-87-1583  
展示場 / 〒919-0526 福井県坂井市坂井町上兵庫 33-3-1 TEL 0776-72-3551

住まいのご相談は北八建設へ  
11月に引渡しをした新築住宅です。  
LDKが2階にあるのが特徴です。  
◎ 新築  
◎ リフォーム  
◎ 修繕  
お気軽にご相談ください  
北八建設  
勝山市沢町2丁目11-8  
☎0779-88-0604  
HP Facebook

詳しくは本広報内のチラシをご覧ください  
今年も最大級に楽しもう!  
**12.18± OPEN**  
SKIJAM 2021-2022  
yukiyama FAN AWARD 2021  
全国1位  
全国3位



## 年末年始、基本的な感染対策の再徹底をしましょう

安心して年末年始を迎えるためには、基本的な感染対策を継続することが必要です。気を緩めずに、感染対策の徹底をお願いします。

- 帰省などで家族・友人に会う際は、必ず「おはなしはマスク」を実践しましょう。
- 忘年会など飲食中も、会話時はマスクを着用しましょう。
- 帰省や旅行など県外との往来後は、体調管理に注意しましょう。
- 寒い季節も換気、手指消毒など基本的な感染対策を継続しましょう。

## 新型コロナ感染症の影響による介護保険料の減免

健康長寿課(すこやか内) ☎87-0888

新型コロナウイルス感染症の影響により、世帯の主たる生計維持者の事業収入、不動産収入、山林収入または給与収入(以下「事業収入」)の減少が見込まれ、次の①②の両方に該当する方について、減少する見込みの事業所得の割合に応じた保険料の一部または全部を免除します。

- ① 事業収入等のいずれかの減少額(保険金、損害賠償等により補填される金額を控除した額)が前年の当該事業収入等の額の3割以上
  - ② 減少が見込まれる事業収入等に係る所得以外の前年の所得の合計額が400万円以下
- ※ 事業の廃止や失業の場合には、前年の合計所得金額にかかわらず対象保険料額の全部を免除

対象保険料▶納期限が令和3年4月1日～令和4年3月31日のもの

## プレミアム付 お食事券が完売

勝ち山飯プレミアム付お食事券は、ご好評につき完売しました。なお、お食事券は、令和4年3月31日まで使用できます。

## 勝山左義長まつり 2年ぶりの開催へ

勝山左義長まつりが、令和4年2月26、27日に開催される予定です。ただし、感染予防対策として、屋台の出店や御神火送りなどは中止します。



詳細はこちら

えちぜん鉄道勝山駅から勝山市役所を經由し、スキージャム勝山までを結ぶ無料送迎バス(1日 往3便・復2便)を運行し、バスを利用する勝山市民1人につき3,000円分のスキージャム勝山のリフト割引クーポンを配布します。

期間▶12月25日～令和4年3月21日の土日祝日  
※12月25日～令和4年1月3日までは毎日運行

環境政策課(市役所1階) ☎88-8104

今年の冬は  
スキージャムで  
お得に楽しもう



詳細はこちら  
広報かつやまに折り込みのチラシには、その他にもお得な情報が掲載されています。

道の駅「恐竜渓谷かつやま」で3,000円以上のお買い物をされた方に、スキージャム勝山のリフト1日券の半額割引クーポン(1枚につき1人が使用可、1日先着80枚限定)を配布します。

配布期間▶12月18日～令和4年2月20日  
商工観光・ふるさと創生課(市役所2階) ☎88-8117



# 新型コロナワクチン 追加接種に関するお知らせ

勝山市コールセンター(すこやか内) ☎64-5543

勝山市では、12月2日から医療従事者を対象とするワクチンの追加接種(3回目)が始まっています。今後の追加接種の実施については、次のとおり計画しています。

### 対象者

2回目の接種完了から8か月以上経過した、接種日時点で18歳以上の市民

### 使用するワクチンの種類

メッセンジャーRNAワクチン(ファイザー社ワクチンまたは武田/モデルナ社ワクチン)。当の間は、薬事承認されているファイザー社ワクチンを追加接種で使用します。今回の接種では、**1、2回目と違うワクチンを接種する交互接種**が可能となったため、ワクチンの供給状況によってはいずれかを接種することになります。

### 接種方法

医療機関等での個別接種、**ジオアリーナ**での集団接種

※今回は集団接種の会場がジオアリーナに変更になります

### 今後のスケジュール(予定)

対象者	対象人数	接種券送付時期	接種の開始時期
医療従事者等	約1,500人	令和3年11月	令和3年12月
高齢者施設入所者等		令和3年12月	令和4年1月

対象者	2回目の接種時期	対象人数	接種券送付・予約開始時期	3回目接種の開始時期
一般市民	令和3年5、6月	約2,900人	令和4年1月	令和4年2月
	令和3年7月	約6,200人	令和4年2月	令和4年3月
	令和3年8月	約4,000人	令和4年3月	令和4年4月
	令和3年9月	約1,700人	令和4年4月	令和4年5月
	令和3年10月	約1,400人	令和4年5月	令和4年6月
	令和3年11月	約50人	令和4年6月	令和4年7月
	令和3年12月	約20人	令和4年7月	令和4年8月
	令和4年1月	約10人	令和4年8月	令和4年9月



福井県内での追加接種は、医療従事者を対象として、令和3年12月2日に、福井勝山総合病院においてスタートしました。

### 予約方法

ワクチン接種の予約方法については、詳細が決まり次第、改めてお知らせします。



## 特集 元気に楽しく人生を送るために

高齢者に寄り添う気持ちを持って働かなければならないと感じています。不安な気持ちもあると思いますが、仕事をする喜びを語ってくれたことが、とてもうれしかったです。これからも、高齢者が笑顔で元気に働いてもらえるような職場環境をつくり、もっと地域に愛されるお店をめざしていきます。



ラーメン多式家勝山店  
店長 藤澤 泰三さん



店内はバリアフリーに配慮された空間となっており、食事を運ぶ際にはワゴンを利用しています。

料理を運んだり、テーブルの後片付けを担当しています。この年齢でも働けるのはありがたい、以前よりも元気になりました。お客さんとのなつかしい出会いもあり楽しいです。



ラーメン多式家勝山店  
竹内 千鶴子さん



健康づくりの一環として、地域対抗の運動会を開催。趣向を凝らした競技にマスク越しでも笑顔がいっぱいです。

老人クラブの活動には多くの地域の仲間が集います。活動に興味がある方は、勝山市高齢者連合会までお気軽にお問い合わせください。

勝山市高齢者連合会  
☎87-3143



熱心に取り組んでいる社会奉仕活動のひとつ、長尾山総合公園の清掃活動。公園内の芝生の雑草取りなどを行っています。

健康な生活を送ることは、仲間や地域の皆さんと一緒に笑い、語り、交流することから生まれます。我々の知識や経験を活かした活動を続けて、地域を豊かにしていきます。



勝山市高齢者連合会  
会長 松井 拓夫さん

働いてもっと元気に

仲間ともっと楽しく

勝山市内にあるラーメン店では、高齢者を雇用する取り組みを行っています。この取り組みを通じて、働く高齢者の生きがいを創出し、お店が地域交流の場として発展していくことを期待しています。

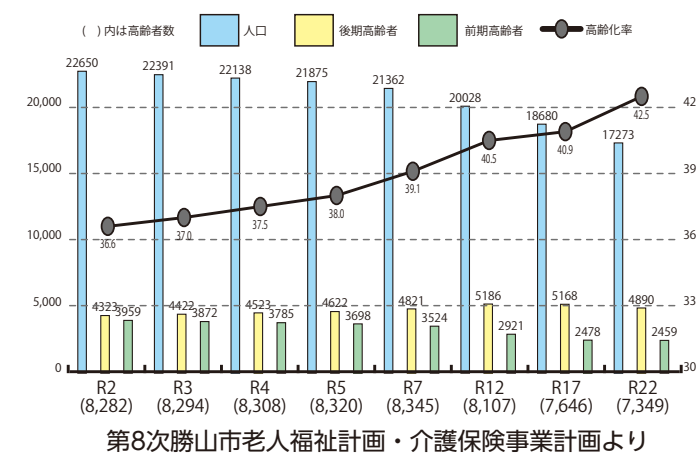
勝山市では、市内の各地域の老人クラブや勝山市高齢者連合会が実施している多様な社会活動に対する補助金の交付を通じて、高齢者の生きがいと健康づくりを支援しています。



特集

## 元気に楽しく人生を送るために 高齢者がいきいきと安心して暮らせる地域をめざして

今月の特集では、地域社会において高齢者の皆さんが元気に活躍できる取り組みを行っている皆さんや健康で長生きするためのフレイル予防について紹介します。



【勝山市の人口推計】  
人口の減少および少子高齢化社会を迎えるなか、勝山市においても65歳以上の高齢者のひとり暮らしや夫婦だけの世帯が増加している一方で、若者世代の人口は減少しており、介護サービスの担い手が不足することが危惧されています。



イベントの様子は  
こちらをご覧ください



## 晴天の下 週末のイベントが大盛況

■11月6・7・13・14・20・21日 勝山市内各所



11月の週末は、ゆめおーれ勝山や市民会館、越前大仏など勝山市内各所で、さまざまなジャンルのイベントが開催されました。これまで、コロナ禍の影響でたくさんのイベントが中止、延期されてきたこともあり、久しぶりの開催にどの会場も大勢の人で賑わいました。

## 飲食店とコラボしたスイーツを販売

■11月21日 郡町



勝山中部中学校の芸術部が地元の飲食店と一緒に考案したサツマイモのパフェ「キャラメル中学いも」を一日限定で販売しました。

この日準備した約100個のパフェは、1時間で完売するほどの人気でした。中学生と飲食店のコラボ、今後の展開が楽しみです。

# HOT話題

## 化石発掘体験 40万人を突破

■11月3日 かつやま恐竜の森



かつやま恐竜の森「どきどき恐竜発掘ランド」のオープンから18年目。この日、化石発掘体験の参加者が累計40万人に達しました。

## 勝山ジャズフェスティバル2021

■11月7日 勝山市民会館



県内で活躍するジャズミュージシャンが共演する勝山ジャズフェスティバルが開催され、当日の様子はインターネットでライブ配信されました。

## ご寄附

ありがとうございました



市の福祉事業に役立ててほしいと、株式会社パシオンで実施した人形供養の際に集まった浄財9万2,866円のご寄附をいただきました。

## 特集 元気に楽しく人生を送るために

# フレイル予防でもっといきいき

### フレイルって何？

人は年齢を重ねるとともに少しずつ体力や気力が衰え、外出する機会が減り、手助けや介護が必要となってくる。このように心と体の動きが弱くなってきた状態を「フレイル」といいます。フレイルの進行を予防するためには「栄養」「運動」「社会参加」の3つがバランスよく実施されることが大切です。

### まずは自己診断

#### 「指輪っかテスト」

ふくらはぎの最も太い部分を両手の親指と人差し指で軽く囲んでください。

### フレイル予防3つの柱

**栄養(食・口腔)**  
筋肉の素となる肉・魚・大豆や、骨を強くする乳製品のバランスを意識して、よくかんで食べることが大切です。

**運動**  
「今より10分多く体を動かすこと」を目標に、無理なく運動量を増やしましょう。

**社会参加**  
社会とのつながりを失うことがフレイルの第一歩です。サークルやボランティア活動に参加してみるのもおすすめです。

サルコペニアの危険度の高まりとともに、様々なリスクが高まっていくことがわかってきています。

転倒・骨折などのリスク

囲めない ちょうど囲める 隙間ができる

低い サルコペニアの危険度 高い

※「指輪っかテスト」は、東京大学高齢社会総合研究機構が実施した柏スタディをもとに考案されました  
※サルコペニアとは加齢や疾患による筋力低下のことです



フレイルチェックの実施後には、フレイル予防対策として運動講座や栄養・口腔講座を開催しています。理学療法士や言語聴覚士による自宅で取り組める体操やお口体操のお話に、参加者は熱心に耳を傾けていました。

今年は湯ったり勝山と長山町ふれあい会館で、フレイルチェックを実施しました。フレイルチェックでは、フレイルサポーター（地域の健康づくりの担い手）の皆さんと一緒に握力やお口の機能などをチェックします。チェックをすることで、どの項目が弱ってきているか、早く気づくことができます。

### フレイル予防をはじめするには？ 介護予防教室のご案内

申・問 健康長寿課(すこやか内) ☎87-0900  
色んな方との交流を楽しみたい、体を動かしてみたい方は健康長寿課までお問い合わせください。

**いきいきサロン**  
体操やレクリエーション、講座などを行っています。  
ところ▶湯ったり勝山(1～3月は福祉健康センター「すこやか」となります)  
※送迎はありません  
利用回数▶月2回  
開催時間▶午前10時～11時30分

**はつらつ教室**  
運動機器を使った体操教室です。  
ところ▶悠悠いきいき倶楽部ちやま、カリリ口勝山店(どちらも送迎があります)  
利用回数▶月2回(1回当たり150円)  
開催時間▶悠悠いきいき倶楽部ちやま…午前9時30分～11時、カリリ口勝山店…午後1時30分～3時



女性の新しい生活習慣  
～ブレスト・アウェアネス～

福井勝山総合病院 外科  
健康管理センター長 土山智邦

①いつもの状態を知る  
入浴で体を洗うとき、着替えるときなどに、自分の乳房を見て触ってみましょう。

②変化に気をつける  
しこりを探すという意識は必要ありません。「いつもと変わりませんか？」という気持ちで取り組みましょう。



ブレスト・アウェアネス  
イメージキャラクター  
(日本乳がん検診学会)

③医療機関を受診する  
「乳房のしこり」、「血性の乳頭分泌物」、「乳頭のただれ」などに気づいたら、乳がん検診を待つことなく医師に相談しましょう。

④乳がん検診を受ける  
マンモグラフィ検診は、乳がんで亡くなる女性を減少させることが科学的に証明されています。検診はブレスト・アウェアネスの大切な1項目です。40才になったら、2年に1回、乳がん検診を受けましょう。

日頃から自分の乳房を意識し、普段の状態を知っておくことで、異常の出現に気づくことができます。特に閉経前の女性は、月経周期に伴う変化を知ることが大切です。まず、自分の乳房の状態を知ることが、ブレスト・アウェアネスの第一歩です。

Smile Pick Up! 市民の笑顔お届けします



勝山市地域おこし協力隊  
勝山 恭兵さん (26) =栄町5=

先月から地域おこし協力隊に就任した滝谷さん。石川県出身で、これまで理学療法士やフリーランスとしてマーケティングに関わる仕事をされてきました。

「360度山に囲まれた勝山は、迫力があって素晴らしいです」と初めて訪れた時の感想を話す滝谷さん。勝山で感じた魅力をより多くの方に知ってもらいたいと思い、勝山での活動を決めたそうです。

滝谷さんは、「盛り上がりつつある地域には、必ず楽しそうに活動する人が集まっていま

す」とこれまでの知見から、勝山でも「人」を大切に活動していきたいと考えています。

今後の活動では、各地域で勝山を盛り上げるために活動中の方ももちろん、熱意やアイデアはあるけどやり方がわからない方も一緒に活動していきたいと思う、そのためのきっかけとなる機会の創出や交流の拠点となるオープンスペースづくりなどに取り組む予定です。

「皆さんとワクワクするような活動を通して、一緒に勝山を盛り上げていきたいです」と今後の展望を笑顔で話していました。

勝山を元気にするためにやりたいことがある方、やりたいけど発信や伝える方法などがわからないという方は、ぜひご参加ください。



Facebookで  
情報発信中

皆さんの「やりたい」をサポート

西ヶ原神明神社  
この6月に荒土町西ヶ原のお宮さんが、山中から元公民館跡地の近辺に移築され落慶法要が営まれた。

高齢化で参拝も困難となり過疎化で管理も難しくなる中で、由緒ある神社を後世に残すため、どうにか資金を調達して2つの神社を麓に建てた。以上は、袖川区長さんのお話による。

今回はこの2つのお宮さんの来歴をたどってみる。

宝暦9年(1759)「郡上領下郷明細帳」の細野村の項に、神社について以下のように記されている。「神社6ヶ所 内2ヶ所がいち(垣内)の惣社、4ヶ所がいちの堂宮」とあり、惣社として八幡宮・白山宮をあげている。堂宮はそれぞれ枝村にあり「西ヶ原分」として「神明宮 地内神明谷と申候山中二御座候」と記されている。社堂は4尺×3尺5寸、高さ6尺8寸とある。



移築された社殿

更に「観世音」とあり同じ場所に同じ間数で建ち、2つの建物は2間半×9尺、高さ7尺5寸の覆いが設けられているとする。

西ヶ原には神明宮と観世音を祀る神社が、江戸中期には山中(神明谷)に鎮座していたことがわかる。今回調べたところ、棟札に天保7年(1836)にお宮を修築し、携わった下高島村鳥山七兵衛ら2人の棟梁名が記されていた。また、護摩札も残されていて、修築を裏付ける同8年3月の札には、「奉遷宮神明宮御本地秘法氏子安全五穀豊饒(穰)処」と記されていた。護摩札は安永2年(1773)から元治2年(1865)までのもの8枚が残り、威宝院が祈祷を行ったことが分かる。威宝院は天台系修験で近世には毘沙門境内に建っていた。両社には御神体として観音菩薩像7体が祀られ、これまで地区を守ってきた。



護摩札と棟札

ふるさとを訪ねて

地域文化を掘り起こそう

46

市史編纂室 山田 雄造

勝山高校  
コラム

「ひびきは空に」(まこと真・誠・信)



勝高HP

今年も大活躍!

(福井県高等学校新人大会)

【男女バドミントン部】

男子学校対抗 優勝

※3月下旬に栃木県で開催される全国高校選抜大会に出場

男子ダブルス

優勝 竹野輔・大田透真ペア(☆)

2位 宮川昂也・三替悠人ペア(☆)

男子シングルス

2位 宮川昂也(☆)、3位 竹野輔

女子学校対抗 準優勝

女子ダブルス

準優勝 國吉穂乃叶・工谷羽音ペア(☆)

優勝 工谷羽音(☆)、3位 山口実莉

☆1月に新潟県上越市で開催される全国高校選抜大会北信越予選会に出場



【女子テニス部】

団体 第3位



男子やり投 準優勝 廣田純也

(北信越新人大会出場 5位)

女子やり投 優勝 松田美優

(北信越新人大会出場)

探究活動の成果を披露

(小高連携)

3年生が勝山産里芋を使った料理のレシピを3品考案し、市内の小学校給食に採用されました。10月29日には成器南小学校を訪問し、当日提供された里芋ポタージュのレシピについて、5・6年生にプレゼンしました。

※勝山産の野菜を使ったレシピも10種考案。市内飲食店で提供





# 雪に「用心」！ 「守るルールとマナーを」

市民の皆さん一人ひとりがルールやマナーを守り、安全で快適に冬を過ごすようご協力をお願いします。

## 「ルール」と「マナー」

- 水量が少ない場合は、投雪を控える
- 流雪溝を詰らせない
- 下流で水路詰まりが発生している情報を得た際は、投雪を一旦止める
- 除雪の妨げになる路上駐車、駐車場への車両放置は厳禁
- 大雪警報などが発表されたときは、外出を控える
- 水道水での融雪は控える
- 開いた投雪口(グレーチングなど)には必ず赤旗などを立てる
- 屋根雪下ろしでの転落や、除雪機械による事故に注意する

## 助け合い

皆さんで協力して冬を乗り越えましょう。

- 地域ぐるみで除排雪を行う

新規  
除雪にかかる助成金や除雪機の貸出があります



詳しくはこちら

- 防火水槽や用水路、ごみステーション付近の除排雪を行う

## 農業用ハウスの倒壊防止

- 降雪前にハウスを点検し、降雪被害の防止に努めてください。
- ハウスの保守管理
- 中柱を立てるなどの応急的な補強
- 積雪前に内部被覆を解放したうえで暖房を行い、融雪対策
- 積雪深がハウスの耐雪強度を大きく上回る場合は、被覆資材を切断除去

## 水道管の凍結防止

冬期間は、水道管が凍結・破損し、漏水する事故が発生しやすくなります。

- 水道メーターの場所を確認・除雪
- 屋外の水道管や蛇口を防寒
- 長期不在の場合は、給水中止の手続きをとるか、水道メーター横にある止水栓を閉める



止水栓

水道メーター

## 漏水した場合は？

水道メーター横の止水栓を閉め、早急に指定給水工事業者に修繕を依頼してください。



事業者一覧

- 閘道路の除雪  
都市建設課(市民会館2階) ☎88-8107  
閘除雪作業員の登録・紹介  
監理・防災課(市役所2階) ☎88-8125  
閘屋根雪下ろしの助成金  
健康長寿課(すこやか内) ☎87-0888  
閘水道関係  
上下水道課(市民会館2階) ☎88-8109  
閘水路・流雪関係  
消防署 ☎88-0400

## 新規 幹線道路の除雪状況は「みち情報ネットふくい」で

市では、市道で作業する除雪車にGPS機器を搭載し、除雪作業状況(除雪車の現在位置や走行軌跡の確認)を地図上で把握できる取り組みを始めました。

幹線道路の除雪状況は、「みち情報ネットふくい」で福井県や他市の除雪状況と合わせて一体的に表示され、閲覧できます。

大雪時に、安全に通れる道や迂回路の確認にご活用下さい。

みち情報ネット  
ふくい

閘県土木部道路保全課  
☎0776-20-0477

雪捨て場は  
九頭竜川「立石線つきあたり」  
屋根や宅地の雪を捨てる場合にご利用ください。  
なお、開設は常時ではなく、積雪の状況により実施します。市ホームページでご確認ください。

閘都市建設課  
(市民会館2階)  
☎88-8107

## 高齢者の在宅生活を支援します

閘健康長寿課(すこやか) ☎87-0888



### 屋根雪下ろし費用の助成

屋根雪下ろし費用の一部を助成します。

- 対象 ▶ 65歳以上の高齢者世帯、母子世帯などで、要援護者として市の名簿(以下、福祉票)に登録され、かつ市が定める対象要件に該当する方
- 助成金 ▶ 1回1万円
- ※一冬期間2回以内(地区によっては4回)

※雪下ろし前後の写真(日付入り)および領収書の添付が必要です  
相談先 ▶ 地区の民生委員



### 玄関前の除雪を手助け

対象 ▶ 65歳以上の高齢者世帯で、福祉票に登録され、要介護認定を受けた方がいる世帯

- 費用 ▶ 1回(1時間)300円
- ※一冬期間6回以内

相談先 ▶ 健康長寿課



### 障害者控除の認定

次の方は、障害者控除の対象となり、1月下旬に「障害者控除対象者認定書」を送付します。

- 対象 ▶ 12月31日現在で要支援2または要介護1〜5の認定を受けている方

### 障害者控除の区分

要支援2、 要介護1・2	障害者控除
要介護3〜5	特別障害者控除

## 緊急時に備えて準備しましょう！

### 緊急通報システムを設置

病弱なために緊急時の対応が困難な世帯に設置します。

- 対象 ▶ 65歳以上のひとり暮らし世帯などで、福祉票に登録されている方の世帯
- 費用 ▶ 無料(ただし通話料は自己負担)
- 相談先 ▶ 地区の民生委員



緊急通報システム(シルバーコール)

### 救急医療情報キットを配布

自宅での緊急時に救急隊へ医療情報などを知らせるためのキットを無料で配布します。冷蔵庫内の分かりやすい場所に保管しましょう。

- 対象 ▶ 65歳以上の高齢者世帯(日中のみ高齢者世帯も含む)
- 費用 ▶ 無料
- 相談先 ▶ 地区の民生委員



救急医療情報キット

## タクシーの初乗り料金を助成

対象 ▶ 65歳以上の要介護2以上の認定を受けた方などで、常時車椅子を使用または寝たきりの方の初乗り料金。年間36回まで

- 費用 ▶ リフト付きタクシーなど ※車椅子用は上限630円

## 配食サービスを通じた見守り

調理などが困難な方に、健康などを考慮した食事を配達し、安否確認を行います。

- 対象 ▶ 65歳以上の高齢者世帯などで、福祉票に登録されている方
- 費用 ▶ 1食250円
- 相談先 ▶ 地区の民生委員



令和3年度 上半期の状況 (一般会計・特別会計)

国財政課(市役所3階) ☎88・8120



市では、年2回、市の財政状況を公表しています。  
 今回は、令和3年度予算の上半期(4月1日～9月30日)における予算執行状況や市税の収入状況などをお知らせします。

一般会計予算の執行状況(9月30日現在)

予 算 額	収入済額及び収入率(対予算)
市 税	59.9%
25億9,351万円	15億5,476万円
地方譲与税	33.2%
1億6,002万円	5,316万円
利子割交付金	59.1%
200万円	118万円
配当割交付金	25.6%
1,300万円	332万円
株式等譲渡所得割	0.0%
交付金 950万円	0万円
地方消費税交付金	70.7%
3,200万円	2,261万円
自動車取得税交付金	63.6%
4億5,200万円	2億8,747万円
環境性能割交付金	32.5%
1,550万円	503万円
地方特例交付金	20.4%
8,346万円	1,705万円
地方交付税	64.3%
42億2,784万円	27億1,951万円
交通安全対策特別交付金	53.3%
242万円	129万円
分担金及び負担金	27.2%
1,779万円	484万円
使用料及び手数料	40.8%
1億3,065万円	5,325万円
国庫支出金	28.1%
18億3,817万円	5億1,625万円
県支出金	21.9%
12億6,126万円	2億7,563万円
財産収入	58.6%
672万円	393万円
寄附金	26.7%
7,010万円	1,872万円
繰入金	0%
1億1,974万円	0万円
繰越金	239.5%
2億306万円	4億8,637万円
諸収入	3.0%
5億571万円	1,516万円
市 債	0.0%
11億6,603万円	0万円
合 計	46.8%
129億1,048万円	60億3,954万円

歳出

予 算 額	支出済額及び支出率(対予算)
議 会 費	51.5%
1億6,094万円	8,292万円
総 務 費	37.2%
15億1,106万円	5億6,269万円
民 生 費	35.6%
36億3,217万円	12億9,401万円
衛 生 費	40.0%
9億7,033万円	3億8,837万円
労 働 費	99.9%
1億1,422万円	1億1,414万円
農 林 水 産 業 費	40.1%
7億4,914万円	3億8万円
商 工 費	25.9%
11億9,387万円	3億933万円
土 木 費	22.5%
12億395万円	2億7,123万円
消 防 費	36.6%
4億4,300万円	1億6,200万円
教 育 費	41.8%
13億7,252万円	5億7,340万円
災 害 復 旧 費	0%
720万円	0万円
公 債 費	36.5%
15億2,882万円	5億5,842万円
予 備 費	0.0%
2,326万円	0万円
合 計	35.8%
129億1,048万円	46億1,659万円

(注) 予算額、収入済額、支出済額には、繰越明許費を含みます

市債の活用について

市債は、市が大型事業を実施するために国などから資金を借り入れる長期債務(借金)です。本来、その年度に使う経費はその年度でまかなうのが原則ですが、公共施設の建設などには、一時的に多額の費用がかかること、将来の世代にわたって利用されることなどから、財源の不足を補い、年度間の財政負担を平準化し、次の世代にも費用を負担してもらうことで世代間の負担を公平にする効果があります。市では、市債の中でもなるべく普通交付税として後年度に国から財源措置される市債の借り入れを行うこととしており、公共事業および公共施設の整備などに充てています。9月末現在の残高は120億1,064万円(前年同月末比0.5%の増)となっていますが、そのうち61.3%にあたる73億5,820万円が普通交付税として後年度に国から財源措置されます。

目 的 区 分	現在高(一般会計分)
教育債(学校)	14億8,131万円
土木債(道路橋りょう整備・都市計画等)	38億 8万円
〃(公園等整備)	6,911万円
農林業債(農道・林道等整備)	5億1,380万円
商工債(観光施設等整備)	3億4,487万円
消防債(防災・防火施設等整備)	3億5,032万円
衛生債(ごみ処理施設・火葬場等整備)	2億3,426万円
民生債(保育所・児童センター等整備)	1億 611万円
その他(臨時財政対策債・災害復旧事業等)	51億1,078万円
合 計	120億1,064万円

また、現在高120億1,064万円のうち借り入れ利率別の内訳は次のようになっています。

利 率	現在高(一般会計分)	割 合
～0.5%以下	93億 450万円	77.5%
～1.0%以下	24億4,364万円	17.8%
～2.0%以下	4億9,825万円	4.2%
～3.4%以下	6,425万円	0.5%

特別会計予算の執行状況

会 計 名	予 算 額	収入済額	支出済額
育 英 資 金	5,138万円	3,898万円	976万円
下 水 道 事 業	11億1,000万円	1億8,613万円	3億3,670万円
国 民 健 康 保 険	24億3,939万円	8億9,135万円	8億7,965万円
後 期 高 齢 者 医 療	3億5,371万円	1億3,346万円	9,784万円
介 護 保 険 事 業 勘 定	28億7,613万円	11億5,057万円	11億6,222万円
介 護 保 険 介 護 サービス 事 業 勘 定	870万円	483万円	280万円
農 業 集 落 排 水 事 業	1億7,878万円	1,891万円	7,448万円
市 有 林 造 成 事 業	6,004万円	5万円	918万円
特 別 会 計 合 計	70億7,813万円	24億2,428万円	25億7,263万円

市税の収入状況

市 民 税	10億8,524万円
	4億9,179万円
固 定 資 産 税	11億3,116万円
	8億1,822万円
軽 自 動 車 税	8,237万円
	8,058万円
市 た ば こ 税	1億5,000万円
	6,384万円
入 湯 税	2,086万円
	856万円
都 市 計 画 税	1億2,388万円
	9,177万円

予 算 額 合計 25億9,351万円  
 収入済額 合計 15億5,476万円

市債状況

会 計 名	現 在 高
一 般 会 計	120億1,064万円
うち臨時財政対策債除く	74億2,113万円
特 別 会 計	
下 水 道 事 業	50億8,256万円
農 業 集 落 排 水 事 業	12億3,204万円
市 有 林 造 成 事 業	4,090万円
合 計	183億6,614万円

身近な人に感謝の気持ちを

岡未来創造課(市役所2階) ☎88・1115



令和3年度 人権啓発活動地方委託事業 令和3年度 ありがとうメッセージコンテスト 入賞作品

身近な人に、なかなか伝えられない感謝の気持ちを「5・7・5」で募集したところ、1248点の応募をいただきました。たくさんのご応募ありがとうございました。その中から、優秀賞作品15点と入選者をご紹介します。

小学生の部

応募総数 786点  
 優秀賞10点 入選20点

見守り隊  
 いつも安全  
 ありがとう

村岡4年 今井 ひなたさん

いえないけれど  
 まいにちたくさん  
 ありがとう

村岡1年 竹内 龍太郎さん

ありがとう  
 ほかほかごはん  
 ママ大すき

成器南2年 野理 未優奈さん

ごほんやせんたく  
 あたり前に  
 ありがとう

村岡3年 竹内 千晴さん

おこつても  
 ギュしてくれる  
 うれしいな

成器南1年 藤田 創さん

ありがとう  
 みんながえがおに  
 なるまほう

成器南1年 小林 大祐さん

ありがとう  
 たがいに言つと  
 ホツとする

成器西6年 沼田 純和さん

おともだち  
 たすけてくれて  
 ありがとう

村岡1年 永吉 琥羽さん

おとうさん  
 あせだくおむかえ  
 ありがとう

成器南1年 土谷 一露さん

本当は  
 けんかをして  
 大好きです

北郷6年 吉田 涼晴さん



入選者の作品  
 や巡回展示ス  
 ケジュールは  
 こちら

中学生の部

応募総数 462点  
 優秀賞5点 入選10点

てれくさい  
 だからラインで  
 ありがとう

勝山北部1年 島田 優杏さん

つらいとき  
 気付いてくれて  
 ありがとう

勝山北部2年 堀 真奈羽さん

「大丈夫？」  
 その一言で  
 元気出るう。

勝山中部3年 上山 京終さん

反抗期  
 伝えられない  
 ありがとう

勝山北部1年 廣田 真里菜さん

ありがとう  
 笑顔で言つと  
 気持ち2倍

勝山南部3年 横山 結香さん

入選者(小学生の部)

- 小寺梨花さん(村岡1) 中原 悠馬さん(成器南2) 齊藤涼 士さん(鹿谷2) 澁谷銀河さ ん(平泉寺2) 吉川真尋さん (村岡2) 伊藤篤志さん(鹿谷 3) 酒井咲歌さん(成器南3) 堀江紗愛さん(成器南3) 小 寺美咲さん(村岡3) 中村剛 仁さん(村岡3) 内田紫月さ ん(成器西4) 長谷川優さん (成器南4) 前田修貴さん(成 器南4) 山内陽愛さん(平泉 寺4) 門実咲さん(村岡4) 小 田若奈さん(成器西5) 松井 スバルさん(成器南5) 上山 千代利さん(平泉寺5) 内田 衣智さん(成器西6) 宮本心 遥さん(平泉寺6)

入選者(中学生の部)

- 安居芽夏さん(勝山中部1) 伊藤志修さん(勝山南部1) 坂本麗名さん(勝山南部1) 宮澤友和さん(勝山南部2) 安岡健流さん(勝山南部2) 山田樹璃さん(勝山南部2) 山岸聡さん(勝山北部2) 前川琴羽さん(勝山中部3) 藤田紗彩さん(勝山南部3) 西尾季良さん(勝山北部3)



行事・募集案内

達人に学ぶ！そば打ち教室

時12月17日(金)午前9時30分～午後0時30分 順延羽公民館ホール 講師 佐藤喜代子氏(そばうち段位5段) 定15人 費1,000円 備エプロン、三角巾、タオル、お持ち帰り用タッパー 日12月15日(水)

申・問 順延羽公民館 ☎88-0364

※イベントなどに参加される際は、マスクを着用するなど感染症対策に努めてください ※感染状況によっては、イベントなどが中止・日程変更になる場合があります

雪が降るこの時期、犬のフンや生ごみなどを河川などに流さないでください。用水に溜まったゴミが原因で雪が詰まり、そこから水があふれ家屋が浸水する被害も出ています。 今までもやってきたとか、少量ならよいだろうという自己本位な考えは改め、お互いが気持ちよく暮らせるよう、ゴミの投棄はやめましょう。



河川や用水へのゴミの投棄は絶対にやめましょう

環境政策課(市役所1階) ☎88・8104



国民年金の任意加入制度をご存知ですか？

国民年金(市役所1階) ☎88・8102



国内にお住まいの20歳以上60歳未満の方は、国民年金に加入することが義務付けられていますが、60歳を過ぎた方でも、申出をしていただくと加入できる「任意加入制度」があります。 「60歳から65歳未満」の5年間、国民年金の保険料を納めることで、将来受け取る老齢基礎年金額を満額に近づけることができます。

任意加入できる方

- ①②③の全てを満たす方
①日本国内に住所を有する60歳以上65歳未満の方
②老齢基礎年金の繰上げ支給を受けていない方
③20歳以上60歳未満までの保険料の納付月数が4800月(40年)未満の方
※加入できる期間は、60歳の誕生日の前日から65歳の誕生日の前月末までです
※申出を行った日が加入日になり、加入月から保険料がかかります
※納付方法は原則、口座振替となります

国民年金の加入について

- ◆どんな時に国民年金に加入するの?
①20歳になったとき(厚生年金加入者を除く)
②仕事をやめたとき
③配偶者の扶養から外れたとき
※②③の場合は加入手続きをお願いします

国民年金(基礎年金)は暮らしを支えます！

「老齢基礎年金」は老後の生活、「障害基礎年金」は病気やケガで障害を負った方の生活、「遺族基礎年金」は加入者が亡くなったときに子のある配偶者または子の生活をそれぞれ支えてくれます。

年金の加入記録が確認できます！

これまでの年金加入記録や将来の年金見込額の試算等が確認できる「ねんきんネット」をご利用ください。



ねんきんネット

農地の適切な管理をお願いします

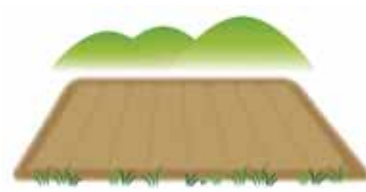
農地委員会(市役所1階) ☎88・8115



農地は耕作をやめて数年経てば、原形を失うほどに荒れてしまいます。遊休化した農地は、農地集積に支障をきたすだけでなく、火災やゴミの不法投棄、病害虫の発生などの原因となり、近隣の住民や農地に悪影響を及ぼします。

一度荒れてしまった農地を元の状態に戻すには大変な労力と費用がかかりますので、日頃から、除草・耕うん等を行い、常に耕作可能な状態となるよう維持管理しましょう。

耕作することが難しい方や後継者がなく将来の農地の維持管理に不安のある方は、地域の「農業委員」や「農地利用最適化推進委員」へご相談ください。



各委員は市HPで紹介

農地転用とは？

農地を住宅、資材置場、駐車場などの用途に変更することです。農地転用するには、許可申請または届出の手続きが必要です。

STOP やめよう！ 農地の違反転用

手続きをせずに無断で農地転用すると農地法違反となり、工事の中止や原状回復の命令がなされる場合があります。 また、農地に復元するには相当の費用と時間がかかります。

なお、農業用施設を設置する際にも、許可や届出が必要になります。設置の際はご相談ください。

違反転用には厳しい措置

無断で農地転用すると、3年以下の懲役または300万円以下の罰金の適用を受ける場合があります。必ず許可申請または届出の手続きをお願いします。

勝山市職員・会計年度任用職員 採用候補者試験

総務課(市役所2階) ☎88・1113



職員(学芸員)

受付期間 12月20日(月)まで(必着)

※午前8時30分～午後5時15分(土、日、祝日を除く)

試験日程(一次) 令和4年1月8日(土) 二次試験の詳細は一次試験合格者に通知します

試験会場 教育会館

会計年度任用職員(給食調理員(二次募集))

受付期間 12月27日(月)まで(必着)

※午前8時30分～午後5時15分(土、日、祝日を除く)

試験日程 令和4年1月8日(土) 試験会場 教育会館

試験会場 教育会館

Table with 2 columns: 試験区分, 学芸員. Rows include 採用人数, 受験資格, 生年月日, 試験内容, 初任給.

\* 令和4年3月末日までにその資格取得が見込まれる方を含む

Table with 2 columns: 試験区分, 小学校給食調理員. Rows include 採用人数, 受験資格, 生年月日, 試験内容, 報酬.



各採用試験の申込方法など詳細はこちら

編集後記

今月の広報では、元気に活動する高齢者の皆さんを特集しました。今回の取材を通じて、もっと人生を楽しむためのヒントをもらった気がします。



指輪つかテストをやってみると少し隙間が...。まだ大丈夫と思っていました。早めのフレイル予防を意識していることと思います。

セレモニーホールパシオン 『パシオンの会』 今なら5,000円の入会金のみで 通常価格から会員価格に 24時間365日 ご依頼・ご相談等承ります。 ~心によりそい、心でつながる~ 〒911-0034 勝山市滝波町5丁目315 TEL (0779) 64-5618