

第40回勝山市地域公共交通会議次第

(令和4年度 第1回)

日時 令和4年6月29日(水) 午前10時～

場所 WEB会議

1. 開会

2. 会長挨拶・座長選出

3. 報告事項

(1) えちぜん鉄道の運行実績について 【資料1】

(2) 市内コミュニティバスの運行実績について 【資料2】

(3) 市町内交通分析シートについて 【資料3】

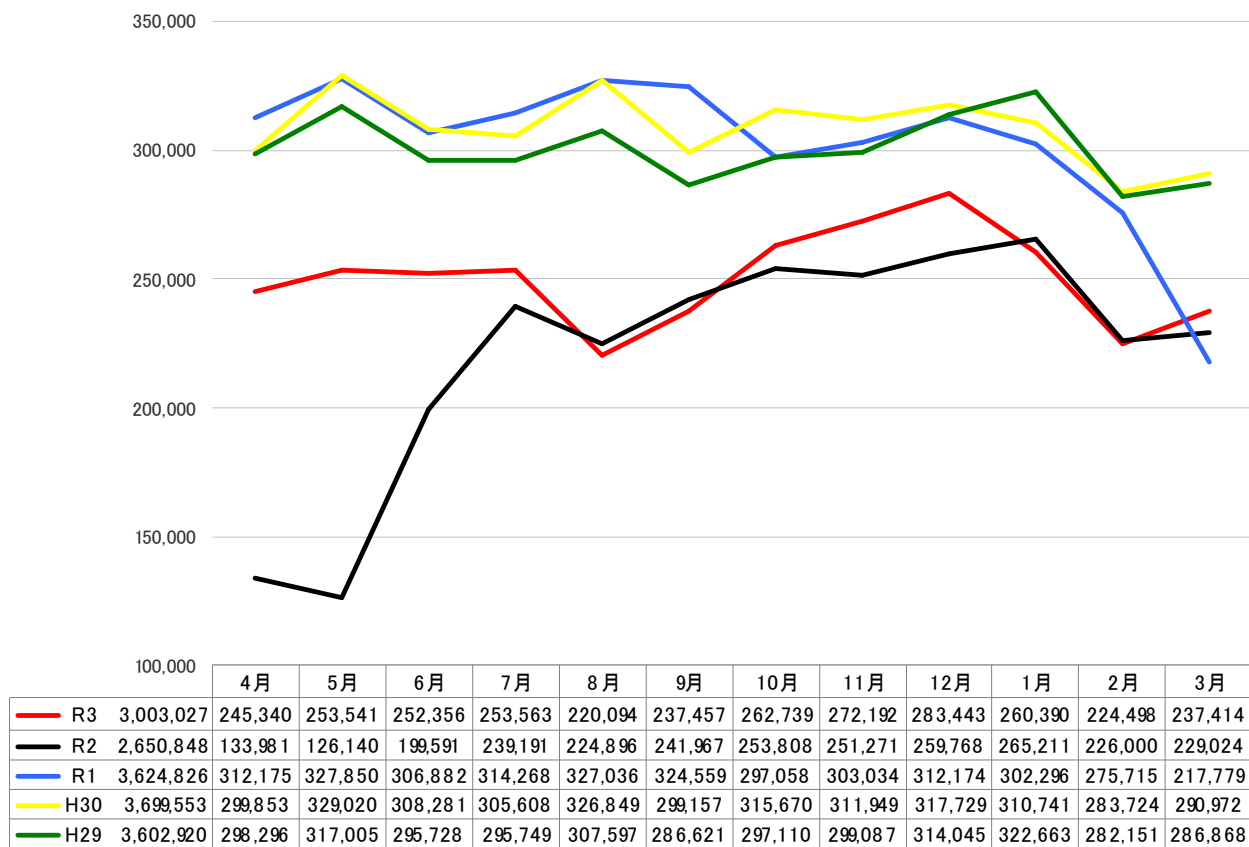
(4) 勝山・大野ラインの中間報告について 【資料4】

4. その他

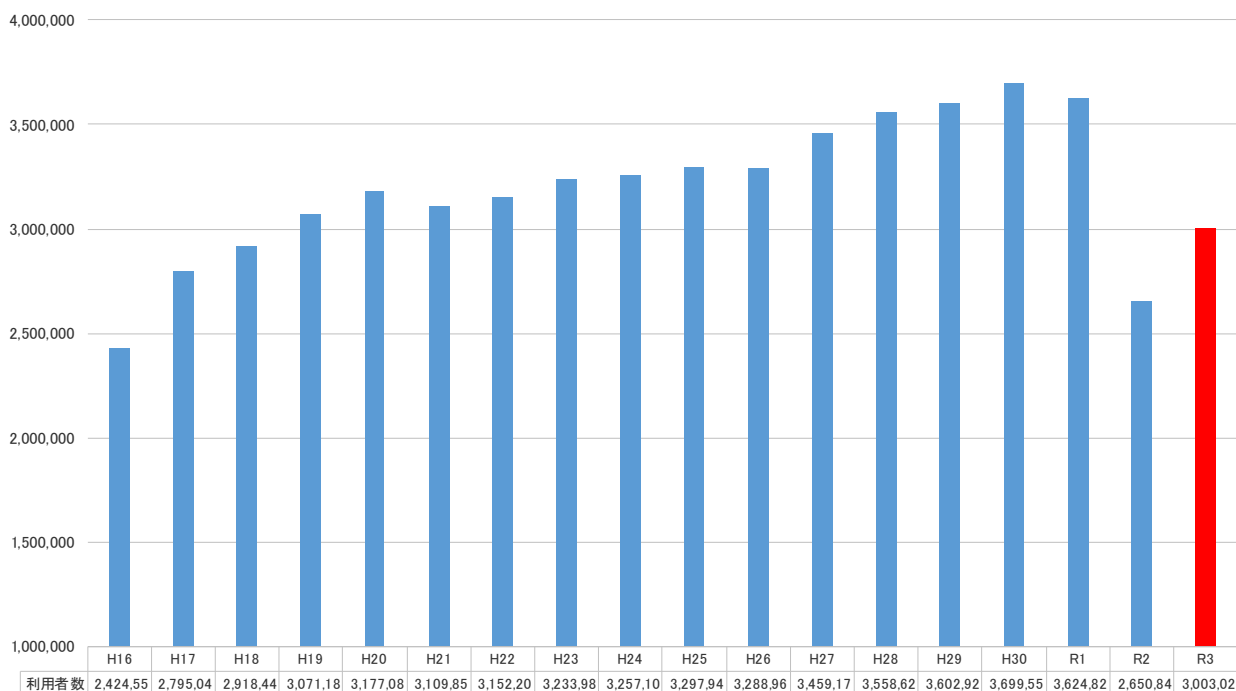
※勝山市地域公共交通会議終了後、勝山市生活交通地域協議会を開催

えちぜん鉄道の運行実績について

月別 えちぜん鉄道利用者数(全路線)

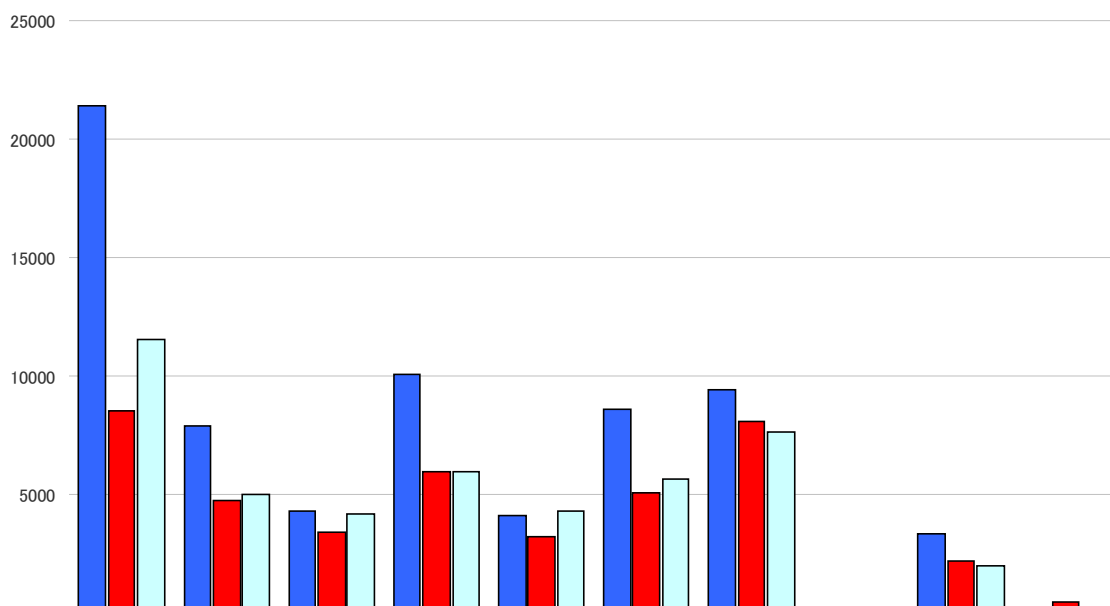


年度別 えちぜん鉄道利用者数(全路線)



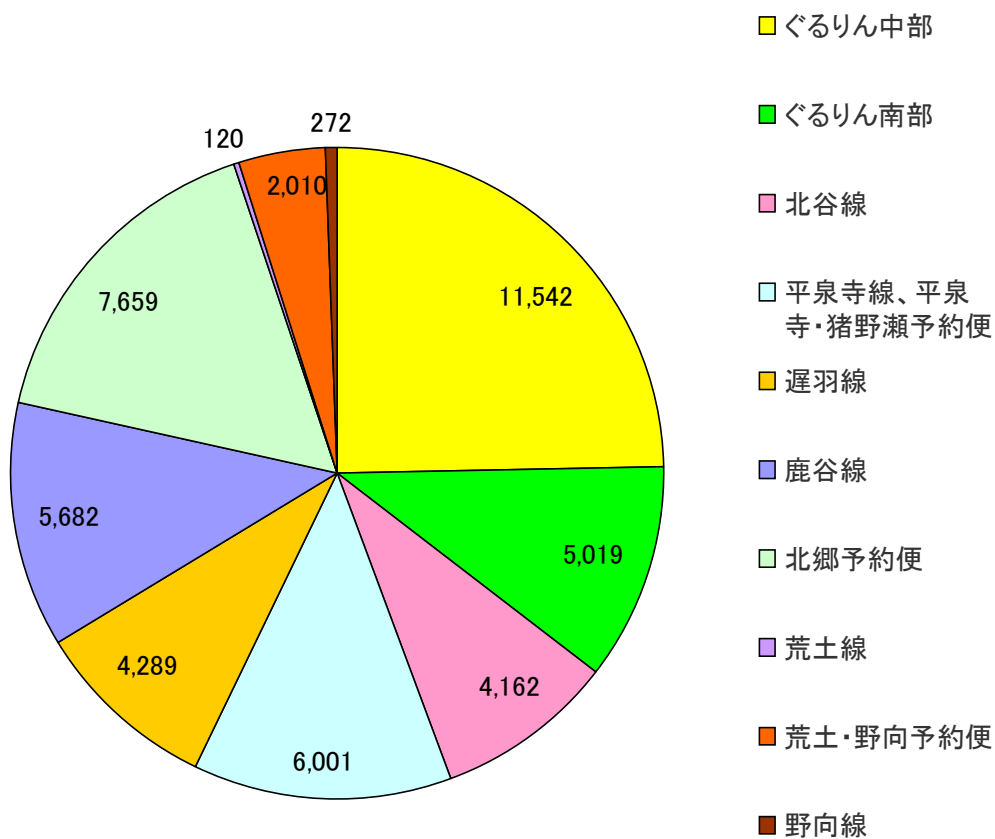
市内コミュニティバスの運行実績について

コミバス利用者数(路線別年度別)

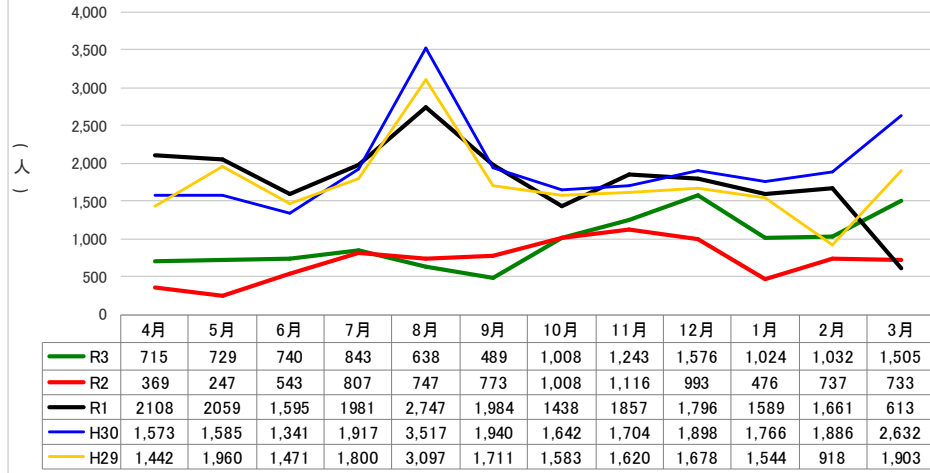


| | ぐるりん中部 | ぐるりん南部 | 北谷線 | 平泉寺線、平泉寺・猪野瀬予約便 | 遅羽線 | 鹿谷線 | 北郷予約便 | 荒土線 | 荒土・野向予約便 | 野向線 | |
|------|--------|--------|-------|-----------------|--------|-------|-------|-------|----------|-------|-----|
| ■ R1 | 69,795 | 21,428 | 7,936 | 4,299 | 10,055 | 4,122 | 8,627 | 9,439 | 237 | 3382 | 270 |
| ■ R2 | 42,017 | 8,549 | 4,792 | 3,421 | 5,976 | 3,209 | 5,074 | 8,117 | 187 | 2,197 | 495 |
| □ R3 | 46,756 | 11,542 | 5,019 | 4,162 | 6,001 | 4,289 | 5,682 | 7,659 | 120 | 2,010 | 272 |

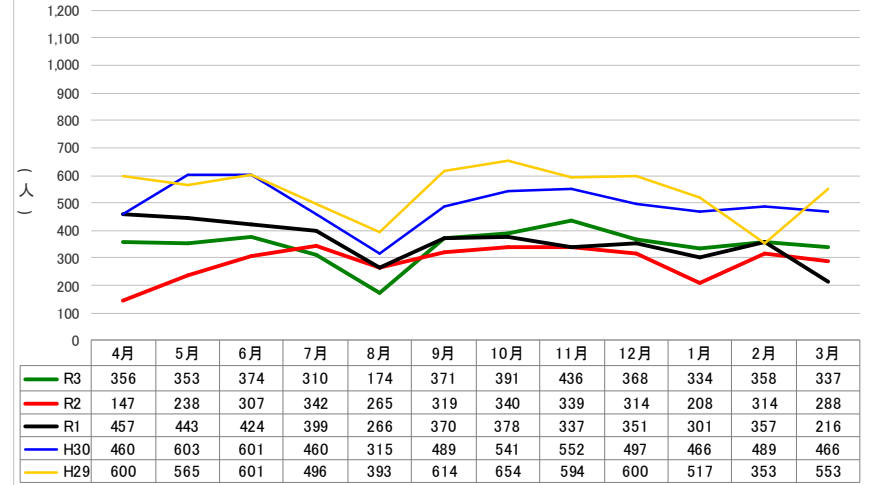
路線ごとの利用者比率 (人)



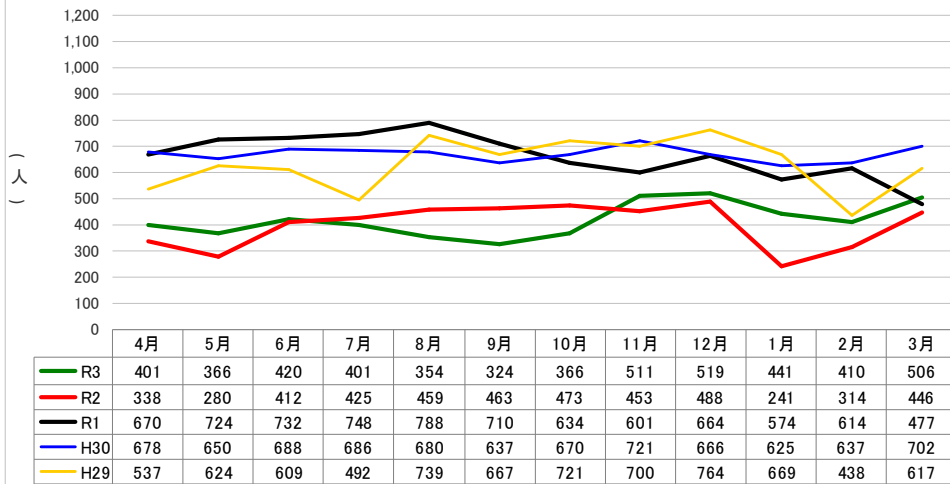
ぐるりん中部方面 利用者数推移



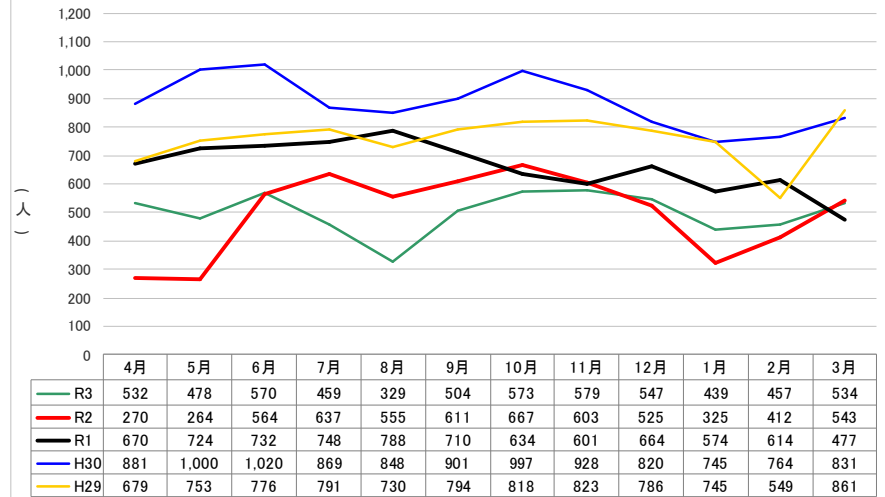
北谷線 利用者数推移



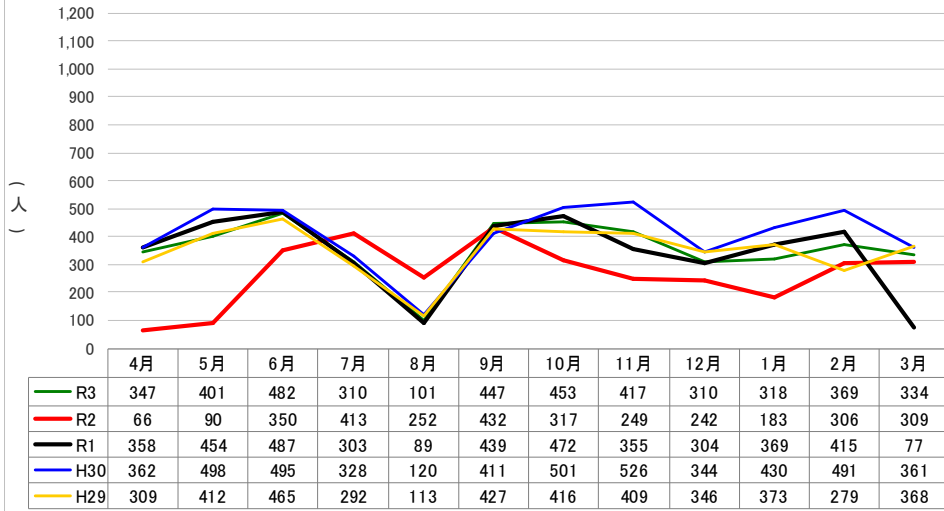
ぐるりん南部方面 利用者数推移



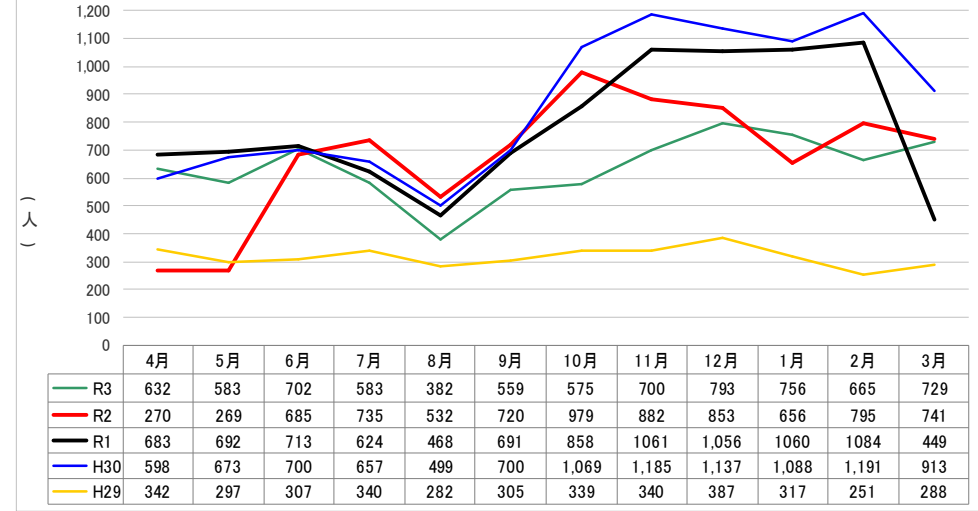
平泉寺線、平泉寺・猪野瀬予約便 利用者数推移



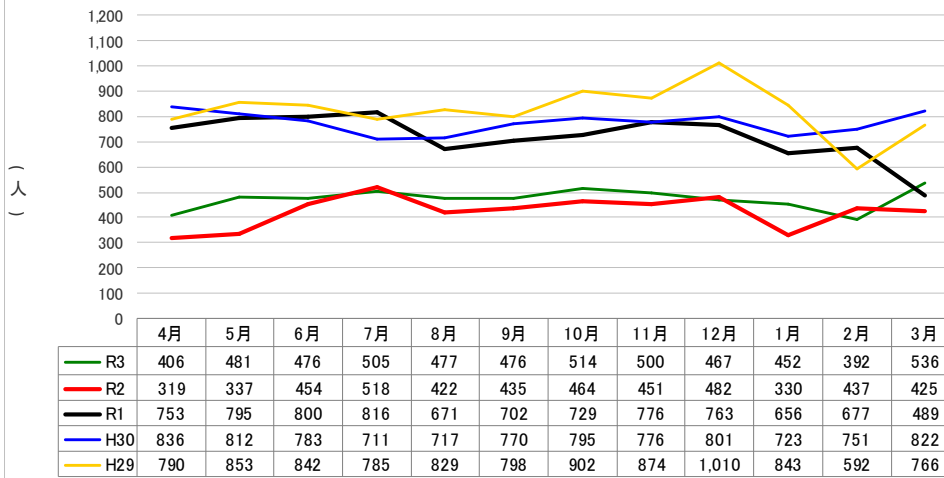
遅羽線 利用者数推移



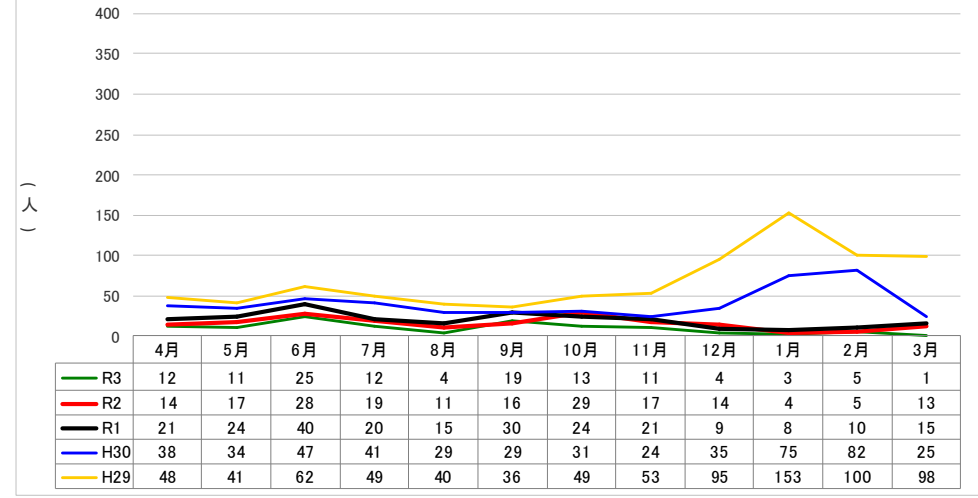
北郷予約便 利用者数推移



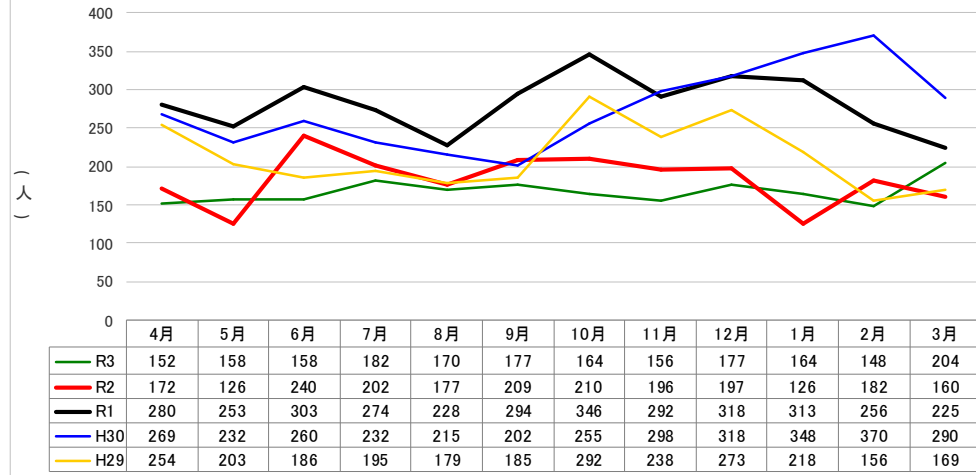
鹿谷線 利用者数推移



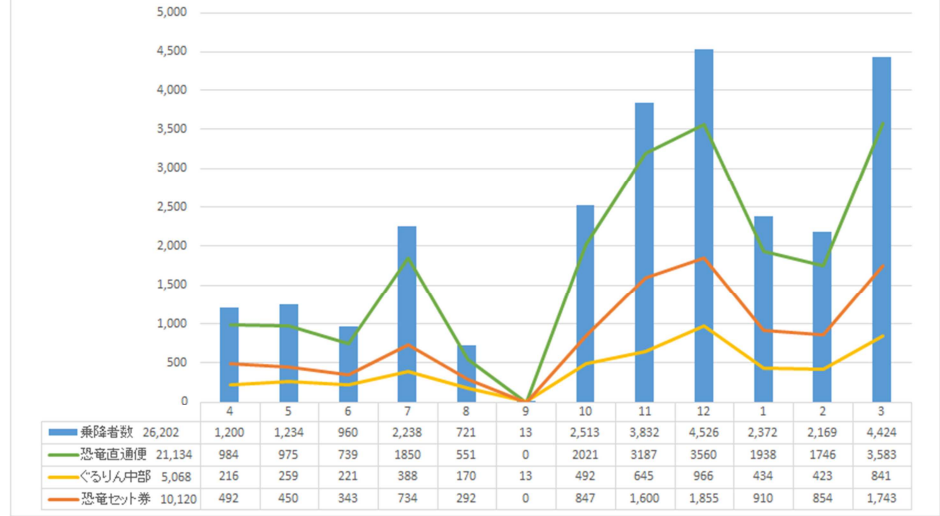
荒土線 利用者数推移



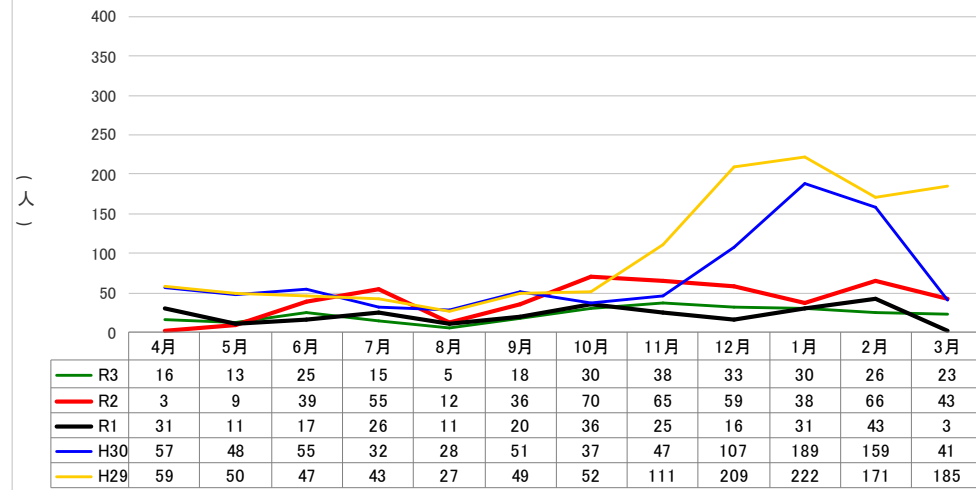
荒土・野向予約便 利用者数推移



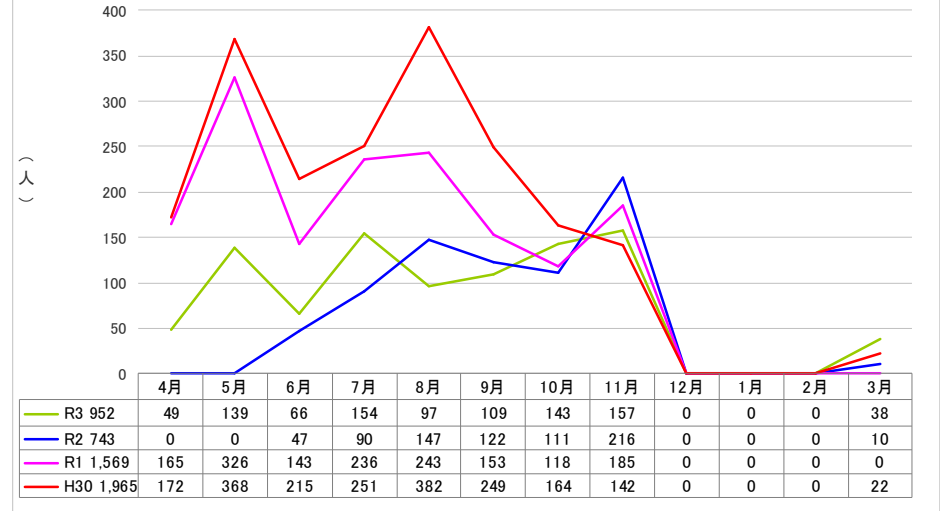
勝山駅-恐竜博物館前 バス乗降者数



野向線 利用者数推移



市内観光バス「ダイナゴン」利用者数



市町内交通分析シート

1. 路線の概要

| | | | |
|------|----------|----------------|------------|
| 市町名 | | 路線名 | |
| 勝山市 | | 野向線 | |
| 起点 | 主な経由地 | 終点 | 系統キロ程 (km) |
| 牛ヶ谷 | 福井勝山総合病院 | 勝山駅前 | 12.2 |
| 運賃体系 | | 1乗車100円または200円 | |

2. 当該路線に係る指標

| 年度 | H30 | R1 | R2 | R3 |
|------------------|-----|-----|-----|-------|
| 年間運行回数 (回) (a) | 305 | 290 | 289 | 293 |
| 年間利用者数 (人) (b) | 851 | 270 | 495 | 272 |
| 平均利用者数 (人) (b/a) | 2.8 | 0.9 | 1.7 | 0.9 |
| 国庫補助額 (千円) | | | | |
| 市町補助額 (委託額) (千円) | 913 | 980 | 981 | 1,004 |

3. 当該路線の必要性

| | |
|---------------|--|
| ①並行鉄道・バス路線の有無 | なし |
| ②利用の状況 | 市の中心部や福井勝山総合病院を通る経路であり、高齢者の利用が多い。また、小中学生の子どもの通学に利用されている。 |
| ③当該路線の必要性 | 地域の住民の日常利用が多く、特に小中学生の通学、高齢者の通院や買い物等の移動手段として重要である。 |

4. 接続する広域路線

| 路線名 | 運行事業者 | 接続停留所 |
|-----|-------|-------|
| | | |
| | | |

5. 生産性向上に関する取組み

| | |
|------------------------|--|
| R3年度に実施した取組みおよびその結果・効果 | <p>運転免許証の自主返納をされた高齢者の方にコミュニティバスの無料乗車券を発行し、買い物や通院する高齢者のバスの利用を促進した（令和3年度申請者数51名）。</p> <p>市内在住の①満64歳以上の方、母子健康手帳の交付を受けた妊婦または出産後1年以内の方、③身体障害者手帳、療育手帳または精神障害者保険福祉手帳のいずれかを所持している方を対象に「高齢者等バス・タクシー利用券配布事業」を実施。バス・タクシー利用券4,000円分（100円×40枚）を配布した。</p> <p>小中学生を対象に通学用の定期券による割引制度を設けている。</p> |
| 今後の取組みの予定、目標 | <p>運転免許証の自主返納によるバス無料乗車券の利用について、さらに各地区でPR活動を行う。また、京福バスの市内無料乗車券や妊産婦のバス無料乗車券についてもあわせて周知する。</p> <p>令和4年度では、反響が大きかった「高齢者等バス・タクシー利用券配布事業」の再実施を検討している。</p> |

市町内交通分析シート

1. 路線の概要

| | | | |
|-------------|--------------|----------------|-------------------|
| 市町名 | | 路線名 | |
| 勝山市 | | 荒土・野向予約便 | |
| 起点 | 主な経由地 | 終点 | 系統キロ程 (km) |
| 新道／牛ヶ谷 | 福井勝山総合病院 | 勝山駅前 | 16.6 |
| 運賃体系 | | 1乗車100円または200円 | |

2. 当該路線に係る指標

| 年度 | H30 | R1 | R2 | R3 |
|------------------|-------|-------|-------|-------|
| 年間運行回数 (回) (a) | 1,828 | 1,830 | 1,819 | 1,825 |
| 年間利用者数 (人) (b) | 3,289 | 3,382 | 2,197 | 2,010 |
| 平均利用者数 (人) (b/a) | 1.8 | 1.8 | 1.2 | 1.1 |
| 国庫補助額 (千円) | | | | |
| 市町補助額 (委託額) (千円) | 4,007 | 4,588 | 4,301 | 4,275 |

3. 当該路線の必要性

| | |
|----------------------|--|
| ①並行鉄道・バス路線の有無 | なし |
| ②利用の状況 | 市の中心部や福井勝山総合病院を通る経路であり、高齢者の利用が多い。また、小中学生の子どもの通学に利用されている。 |
| ③当該路線の必要性 | 地域の住民の日常利用が多く、特に小中学生の通学、高齢者の通院や買い物等の移動手段として重要である。 |

4. 接続する広域路線

| 路線名 | 運行事業者 | 接続停留所 |
|-----|-------|-------|
| | | |
| | | |

5. 生産性向上に関する取組み

| | |
|-------------------------------|--|
| R3年度に実施した取組みおよびその結果・効果 | <p>運転免許証の自主返納をされた高齢者の方にコミュニティバスの無料乗車券を発行し、買い物や通院する高齢者のバスの利用を促進した（令和3年度申請者数51名）。</p> <p>市内在住の①満64歳以上の方、母子健康手帳の交付を受けた妊婦または出産後1年以内の方、③身体障害者手帳、療育手帳または精神障害者保険福祉手帳のいずれかを所持している方を対象に「高齢者等バス・タクシー利用券配布事業」を実施。バス・タクシー利用券4,000円分（100円×40枚）を配布した。</p> <p>小中学生を対象に通学用の定期券による割引制度を設けている。</p> |
| 今後の取組みの予定、目標 | <p>運転免許証の自主返納によるバス無料乗車券の利用について、さらに各地区でPR活動を行う。また、京福バスの市内無料乗車券や妊産婦のバス無料乗車券についてもあわせて周知する。</p> <p>令和4年度では、反響が大きかった「高齢者等バス・タクシー利用券配布事業」の再実施を検討している。</p> |

市町内交通分析シート

1. 路線の概要

| | | | |
|-------------|--------------|----------------|-------------------|
| 市町名 | | 路線名 | |
| 勝山市 | | 荒土線 | |
| 起点 | 主な経由地 | 終点 | 系統キロ程 (km) |
| 新道 | 福井勝山総合病院 | 勝山駅前 | 10.3 |
| 運賃体系 | | 1乗車100円または200円 | |

2. 当該路線に係る指標

| 年度 | H30 | R1 | R2 | R3 |
|------------------|-----|-----|-----|-----|
| 年間運行回数 (回) (a) | 297 | 290 | 289 | 293 |
| 年間利用者数 (人) (b) | 490 | 237 | 187 | 120 |
| 平均利用者数 (人) (b/a) | 1.6 | 0.8 | 0.6 | 0.4 |
| 国庫補助額 (千円) | | | | |
| 市町補助額 (委託額) (千円) | 501 | 474 | 534 | 571 |

3. 当該路線の必要性

| | |
|----------------------|--|
| ①並行鉄道・バス路線の有無 | なし |
| ②利用の状況 | 市の中心部や福井勝山総合病院を通る経路であり、高齢者の利用が多い。また、小中学生の子どもの通学に利用されている。 |
| ③当該路線の必要性 | 地域の住民の日常利用が多く、特に小中学生の通学、高齢者の通院や買い物等の移動手段として重要である。 |

4. 接続する広域路線

| 路線名 | 運行事業者 | 接続停留所 |
|-----|-------|-------|
| | | |
| | | |

5. 生産性向上に関する取組み

| | |
|-------------------------------|--|
| R3年度に実施した取組みおよびその結果・効果 | <p>運転免許証の自主返納をされた高齢者の方にコミュニティバスの無料乗車券を発行し、買い物や通院する高齢者のバスの利用を促進した（令和3年度申請者数51名）。</p> <p>市内在住の①満64歳以上の方、母子健康手帳の交付を受けた妊婦または出産後1年以内の方、③身体障害者手帳、療育手帳または精神障害者保険福祉手帳のいずれかを所持している方を対象に「高齢者等バス・タクシー利用券配布事業」を実施。バス・タクシー利用券4,000円分（100円×40枚）を配布した。</p> <p>小中学生を対象に通学用の定期券による割引制度を設けている。</p> |
| 今後の取組みの予定、目標 | <p>運転免許証の自主返納によるバス無料乗車券の利用について、さらに各地区でPR活動を行う。また、京福バスの市内無料乗車券や妊産婦のバス無料乗車券についてもあわせて周知する。</p> <p>令和4年度では、反響が大きかった「高齢者等バス・タクシー利用券配布事業」の再実施を検討している。</p> |

市町内交通分析シート

1. 路線の概要

| | | | |
|-------------|--------------|----------------|-------------------|
| 市町名 | | 路線名 | |
| 勝山市 | | 北郷予約便 | |
| 起点 | 主な経由地 | 終点 | 系統キロ程 (km) |
| 坂東島 | 福井勝山総合病院 | 勝山駅前 | 13.8 |
| 運賃体系 | | 1乗車100円または200円 | |

2. 当該路線に係る指標

| 年度 | H30 | R1 | R2 | R3 |
|------------------|--------|-------|-------|-------|
| 年間運行回数 (回) (a) | 2,685 | 2,680 | 2,654 | 2,675 |
| 年間利用者数 (人) (b) | 10,410 | 9,439 | 8,117 | 7,659 |
| 平均利用者数 (人) (b/a) | 3.9 | 3.5 | 3.1 | 2.9 |
| 国庫補助額 (千円) | 2,035 | 2,126 | 2,434 | 2,461 |
| 市町補助額 (委託額) (千円) | 6,396 | 6,598 | 6,114 | 6,070 |

3. 当該路線の必要性

| | |
|----------------------|---|
| ①並行鉄道・バス路線の有無 | 京福バス「勝山大野線」 |
| ②利用の状況 | 市の中心部や福井勝山総合病院を通る経路であり、高齢者の利用が多い。また、小中学生の子どもの通学に利用されている。 市内の北部地区から奥越明成高校へ通学する生徒の利用もある。 |
| ③当該路線の必要性 | 地域の住民の日常利用が多く、特に小中学生の通学、高齢者の通院や買い物等の移動手段として重要である。 |

4. 接続する広域路線

| 路線名 | 運行事業者 | 接続停留所 |
|-------|---------|---------------|
| 勝山大野線 | 京福バス(株) | 福井勝山総合病院～勝山駅前 |
| | | |
| | | |

5. 生産性向上に関する取組み

| | |
|-------------------------------|---|
| R3年度に実施した取組みおよびその結果・効果 | 運転免許証の自主返納をされた高齢者の方にコミュニティバスの無料乗車券を発行し、買い物や通院する高齢者のバスの利用を促進した（令和3年度申請者数51名）。 市内在住の①満64歳以上の方、母子健康手帳の交付を受けた妊婦または出産後1年以内の方、③身体障害者手帳、療育手帳または精神障害者保険福祉手帳のいずれかを所持している方を対象に「高齢者等バス・タクシー利用券配布事業」を実施。バス・タクシー利用券4,000円分（100円×40枚）を配布した。 小中学生を対象に通学用の定期券による割引制度を設けている。 |
| 今後の取組みの予定、目標 | 運転免許証の自主返納によるバス無料乗車券の利用について、さらに各地区でPR活動を行う。また、京福バスの市内無料乗車券や妊産婦のバス無料乗車券についてもあわせて周知する。 令和4年度では、反響が大きかった「高齢者等バス・タクシー利用券配布事業」の再実施を検討している。 |

市町内交通分析シート

1. 路線の概要

| | | | |
|-------------|--------------|----------------|-------------------|
| 市町名 | | 路線名 | |
| 勝山市 | | 鹿谷線 | |
| 起点 | 主な経由地 | 終点 | 系統キロ程 (km) |
| 矢戸口 | 福井勝山総合病院 | 勝山駅前 | 19.2 |
| 運賃体系 | | 1乗車100円または200円 | |

2. 当該路線に係る指標

| 年度 | H30 | R1 | R2 | R3 |
|------------------|--------|--------|--------|--------|
| 年間運行回数 (回) (a) | 2,841 | 2,852 | 2,842 | 2,849 |
| 年間利用者数 (人) (b) | 9,297 | 8,627 | 5,074 | 5,682 |
| 平均利用者数 (人) (b/a) | 3.3 | 3.0 | 1.8 | 2.0 |
| 国庫補助額 (千円) | | | | |
| 市町補助額 (委託額) (千円) | 10,130 | 10,434 | 10,699 | 10,583 |

3. 当該路線の必要性

| | |
|----------------------|--|
| ①並行鉄道・バス路線の有無 | なし |
| ②利用の状況 | 市の中心部や福井勝山総合病院を通る経路であり、高齢者の利用が多い。また、小中学生の子どもの通学に利用されている。 市の郊外にあるホームセンターやドラッグストア付近も通る経路のため、市の中心部から買い物に出かける利用もある。 |
| ③当該路線の必要性 | 地域の住民の日常利用が多く、特に小中学生の通学、高齢者の通院や買い物等の移動手段として重要である。 |

4. 接続する広域路線

| 路線名 | 運行事業者 | 接続停留所 |
|-----|-------|-------|
| | | |
| | | |
| | | |

5. 生産性向上に関する取組み

| | |
|-------------------------------|--|
| R3年度に実施した取組みおよびその結果・効果 | <p>運転免許証の自主返納をされた高齢者の方にコミュニティバスの無料乗車券を発行し、買い物や通院する高齢者のバスの利用を促進した（令和3年度申請者数51名）。</p> <p>市内在住の①満64歳以上の方、母子健康手帳の交付を受けた妊婦または出産後1年以内の方、③身体障害者手帳、療育手帳または精神障害者保険福祉手帳のいずれかを所持している方を対象に「高齢者等バス・タクシー利用券配布事業」を実施。バス・タクシー利用券4,000円分（100円×40枚）を配布した。</p> <p>小中学生を対象に通学用の定期券による割引制度を設けている。</p> |
| 今後の取組みの予定、目標 | <p>運転免許証の自主返納によるバス無料乗車券の利用について、さらに各地区でPR活動を行う。また、京福バスの市内無料乗車券や妊産婦のバス無料乗車券についてもあわせて周知する。</p> <p>令和4年度では、反響が大きかった「高齢者等バス・タクシー利用券配布事業」の再実施を検討している。</p> |

市町内交通分析シート

1. 路線の概要

| | | | |
|-------------|--------------|----------------|-------------------|
| 市町名 | | 路線名 | |
| 勝山市 | | 遅羽線 | |
| 起点 | 主な経由地 | 終点 | 系統キロ程 (km) |
| 下荒井 | サンプラザ前 | 福井勝山総合病院 | 11.5 |
| 運賃体系 | | 1乗車100円または200円 | |

2. 当該路線に係る指標

| 年度 | H30 | R1 | R2 | R3 |
|------------------|-------|-------|-------|-------|
| 年間運行回数 (回) (a) | 2,113 | 2,120 | 2,112 | 2,119 |
| 年間利用者数 (人) (b) | 4,867 | 4,122 | 3,209 | 4,289 |
| 平均利用者数 (人) (b/a) | 2.3 | 1.9 | 1.5 | 2.0 |
| 国庫補助額 (千円) | | | | |
| 市町補助額 (委託額) (千円) | 1,714 | 1,756 | 2,490 | 3,086 |

3. 当該路線の必要性

| | |
|----------------------|---|
| ①並行鉄道・バス路線の有無 | なし |
| ②利用の状況 | 市の中心部や福井勝山総合病院を通る経路であり、高齢者の利用が多い。また、小学生の子どもの通学に利用されている。 |
| ③当該路線の必要性 | 地域の住民の日常利用が多く、特に小中学生の通学、高齢者の通院や買い物等の移動手段として重要である。 |

4. 接続する広域路線

| 路線名 | 運行事業者 | 接続停留所 |
|-----|-------|-------|
| | | |
| | | |
| | | |

5. 生産性向上に関する取組み

| | |
|-------------------------------|--|
| R3年度に実施した取組みおよびその結果・効果 | <p>運転免許証の自主返納をされた高齢者の方にコミュニティバスの無料乗車券を発行し、買い物や通院する高齢者のバスの利用を促進した（令和3年度申請者数51名）。</p> <p>市内在住の①満64歳以上の方、母子健康手帳の交付を受けた妊婦または出産後1年以内の方、③身体障害者手帳、療育手帳または精神障害者保険福祉手帳のいずれかを所持している方を対象に「高齢者等バス・タクシー利用券配布事業」を実施。バス・タクシー利用券4,000円分（100円×40枚）を配布した。</p> <p>小中学生を対象に通学用の定期券による割引制度を設けている。</p> |
| 今後の取組みの予定、目標 | <p>運転免許証の自主返納によるバス無料乗車券の利用について、さらに各地区でPR活動を行う。また、京福バスの市内無料乗車券や妊産婦のバス無料乗車券についてもあわせて周知する。</p> <p>令和4年度では、反響が大きかった「高齢者等バス・タクシー利用券配布事業」の再実施を検討している。</p> |

市町内交通分析シート

1. 路線の概要

| | | | |
|-------------|--------------|-----------------|-------------------|
| 市町名 | | 路線名 | |
| 勝山市 | | 平泉寺及び平泉寺・猪野瀬予約便 | |
| 起点 | 主な経由地 | 終点 | 系統キロ程 (km) |
| 小矢谷 | 平泉寺神社前 | 勝山駅前 | 17.7 |
| 運賃体系 | | 1乗車100円または200円 | |

2. 当該路線に係る指標

| 年度 | H30 | R1 | R2 | R3 |
|------------------|--------|--------|-------|-------|
| 年間運行回数 (回) (a) | 2,766 | 2,778 | 2,770 | 2,776 |
| 年間利用者数 (人) (b) | 10,604 | 10,055 | 5,976 | 6,001 |
| 平均利用者数 (人) (b/a) | 3.8 | 3.6 | 2.2 | 2.2 |
| 国庫補助額 (千円) | 2,493 | 2,942 | 3,097 | 3,019 |
| 市町補助額 (委託額) (千円) | 6,002 | 5,731 | 4,237 | 2,980 |

3. 当該路線の必要性

| | |
|----------------------|--|
| ①並行鉄道・バス路線の有無 | 京福バス「勝山大野線」 |
| ②利用の状況 | 市の中心部や福井勝山総合病院を通る経路であり、高齢者の利用が多い。また、小中学生の子どもの通学に利用されている。平日の平泉寺白山神社への観光客の利用もある。 |
| ③当該路線の必要性 | 地域の住民の日常利用が多く、特に小中学生の通学、高齢者の通院や買い物等の移動手段として重要である。 |

4. 接続する広域路線

| 路線名 | 運行事業者 | 接続停留所 |
|-------|-------|----------------------------|
| 勝山大野線 | 京福バス | 福井勝山総合病院～サンプラザ前～ 毛屋～猪野口 |
| | | |
| | | |

5. 生産性向上に関する取組み

| | |
|-------------------------------|--|
| R3年度に実施した取組みおよびその結果・効果 | <p>運転免許証の自主返納をされた高齢者の方にコミュニティバスの無料乗車券を発行し、買い物や通院する高齢者のバスの利用を促進した（令和3年度申請者数51名）。</p> <p>市内在住の①満64歳以上の方、母子健康手帳の交付を受けた妊婦または出産後1年以内の方、③身体障害者手帳、療育手帳または精神障害者保険福祉手帳のいずれかを所持している方を対象に「高齢者等バス・タクシー利用券配布事業」を実施。バス・タクシー利用券4,000円分（100円×40枚）を配布した。</p> <p>小中学生を対象に通学用の定期券による割引制度を設けている。</p> |
| 今後の取組みの予定、目標 | <p>運転免許証の自主返納によるバス無料乗車券の利用について、さらに各地区でPR活動を行う。また、京福バスの市内無料乗車券や妊産婦のバス無料乗車券についてもあわせて周知する。</p> <p>令和4年度では、反響が大きかった「高齢者等バス・タクシー利用券配布事業」の再実施を検討している。</p> |

市町内交通分析シート

1. 路線の概要

| | | | |
|-------------|--------------|----------------|-------------------|
| 市町名 | | 路線名 | |
| 勝山市 | | 北谷線 | |
| 起点 | 主な経由地 | 終点 | 系統キロ程 (km) |
| 勝山駅前 | 北谷コミュニティセンター | 勝山駅前 | 23.7 |
| 運賃体系 | | 1乗車100円または200円 | |

2. 当該路線に係る指標

| 年度 | H30 | R1 | R2 | R3 |
|------------------|-------|-------|-------|-------|
| 年間運行回数 (回) (a) | 1,974 | 1,976 | 1,967 | 1,972 |
| 年間利用者数 (人) (b) | 5,939 | 4,299 | 3,421 | 4,162 |
| 平均利用者数 (人) (b/a) | 3.0 | 2.2 | 1.7 | 2.1 |
| 国庫補助額 (千円) | | | | |
| 市町補助額 (委託額) (千円) | 6,719 | 6,853 | 6,763 | 6,416 |

3. 当該路線の必要性

| | |
|----------------------|--|
| ①並行鉄道・バス路線の有無 | なし |
| ②利用の状況 | 市の中心部や福井勝山総合病院を通る経路であり、高齢者の利用が多い。また、小中学生の子どもの通学に利用されている。 |
| ③当該路線の必要性 | 地域の住民の日常利用が多く、特に小中学生の通学、高齢者の通院や買い物等の移動手段として重要である。 |

4. 接続する広域路線

| 路線名 | 運行事業者 | 接続停留所 |
|-----|-------|-------|
| | | |
| | | |
| | | |

5. 生産性向上に関する取組み

| | |
|-------------------------------|--|
| R3年度に実施した取組みおよびその結果・効果 | <p>運転免許証の自主返納をされた高齢者の方にコミュニティバスの無料乗車券を発行し、買い物や通院する高齢者のバスの利用を促進した（令和3年度申請者数51名）。</p> <p>市内在住の①満64歳以上の方、母子健康手帳の交付を受けた妊婦または出産後1年以内の方、③身体障害者手帳、療育手帳または精神障害者保険福祉手帳のいずれかを所持している方を対象に「高齢者等バス・タクシー利用券配布事業」を実施。バス・タクシー利用券4,000円分（100円×40枚）を配布した。</p> <p>小中学生を対象に通学用の定期券による割引制度を設けている。</p> |
| 今後の取組みの予定、目標 | <p>運転免許証の自主返納によるバス無料乗車券の利用について、さらに各地区でPR活動を行う。また、京福バスの市内無料乗車券や妊産婦のバス無料乗車券についてもあわせて周知する。</p> <p>令和4年度では、反響が大きかった「高齢者等バス・タクシー利用券配布事業」の再実施を検討している。</p> |

市町内交通分析シート

1. 路線の概要

| | | | |
|-------------|--------------|------------|-------------------|
| 市町名 | | 路線名 | |
| 勝山市 | | ぐるりん南部方面 | |
| 起点 | 主な経由地 | 終点 | 系統キロ程 (km) |
| 勝山駅前 | 福井勝山総合病院 | 水芭蕉 | 15.5 |
| 運賃体系 | | 一乗車100円 | |

2. 当該路線に係る指標

| 年度 | H30 | R1 | R2 | R3 |
|------------------|-------|-------|-------|--------|
| 年間運行回数 (回) (a) | 2,116 | 2,120 | 2,117 | 2,118 |
| 年間利用者数 (人) (b) | 8,040 | 7,936 | 4,792 | 5,019 |
| 平均利用者数 (人) (b/a) | 3.8 | 3.7 | 2.3 | 2.4 |
| 国庫補助額 (千円) | | | | |
| 市町補助額 (委託額) (千円) | 8,209 | 8,326 | 9,163 | 10,089 |

3. 当該路線の必要性

| | |
|----------------------|--|
| ①並行鉄道・バス路線の有無 | なし |
| ②利用の状況 | 市の中心部から福井勝山総合病院を通る経路であり、市の福祉健康センター「すこやか」への路線、また終点は温泉センター「水芭蕉」ため、高齢者の利用が多い。 |
| ③当該路線の必要性 | 地域の住民の日常利用が多く、特に小中学生の通学、高齢者の通院や買い物等の移動手段として重要である。 |

4. 接続する広域路線

| 路線名 | 運行事業者 | 接続停留所 |
|-----|-------|-------|
| | | |
| | | |
| | | |

5. 生産性向上に関する取組み

| | |
|-------------------------------|--|
| R3年度に実施した取組みおよびその結果・効果 | <p>運転免許証の自主返納をされた高齢者の方にコミュニティバスの無料乗車券を発行し、買い物や通院する高齢者のバスの利用を促進した（令和3年度申請者数51名）。</p> <p>市内在住の①満64歳以上の方、母子健康手帳の交付を受けた妊婦または出産後1年以内の方、③身体障害者手帳、療育手帳または精神障害者保険福祉手帳のいずれかを所持している方を対象に「高齢者等バス・タクシー利用券配布事業」を実施。バス・タクシー利用券4,000円分（100円×40枚）を配布した。</p> <p>小中学生を対象に通学用の定期券による割引制度を設けている。</p> |
| 今後の取組みの予定、目標 | <p>運転免許証の自主返納によるバス無料乗車券の利用について、さらに各地区でPR活動を行う。また、京福バスの市内無料乗車券や妊産婦のバス無料乗車券についてもあわせて周知する。</p> <p>令和4年度では、反響が大きかった「高齢者等バス・タクシー利用券配布事業」の再実施を検討している。</p> |

市町内交通分析シート

| 1. 路線の概要 | | | |
|----------|----------|---|------------|
| 市町名 | | 路線名 | |
| 勝山市 | | ぐるりん中部方面 | |
| 起点 | 主な経由地 | 終点 | 系統キロ程 (km) |
| 勝山駅前 | 福井勝山総合病院 | 勝山駅前 | 15.1 |
| 運賃体系 | | 一乗車100円。ただし「勝山駅前」から乗車し「恐竜博物館前」で降車する場合は300円（「恐竜博物館前」で乗車し「勝山駅前」で降車する場合も同じ。） | |

| 2. 当該路線に係る指標 | | | | |
|------------------|--------|--------|-------|--------|
| 年度 | H30 | R1 | R2 | R3 |
| 年間運行回数 (回) (a) | 2,486 | 2,498 | 2,481 | 2,483 |
| 年間利用者数 (人) (b) | 23,401 | 21,428 | 8,549 | 11,542 |
| 平均利用者数 (人) (b/a) | 9.4 | 8.6 | 3.4 | 4.6 |
| 国庫補助額 (千円) | | | | |
| 市町補助額 (委託額) (千円) | 8,610 | 8,887 | 9,473 | 9,594 |

| 3. 当該路線の必要性 | |
|---------------|--|
| ①並行鉄道・バス路線の有無 | なし |
| ②利用の状況 | 市の中心部から「すこやか」や福井勝山総合病院を通る経路があるため、高齢者の利用が多い。また、恐竜博物館へ向かうバスでもあるので、観光客の利用もある。 |
| ③当該路線の必要性 | 地域の住民の日常利用が多く、特に小中学生の通学、高齢者の通院や買い物等の移動手段として重要である。 |

| 4. 接続する広域路線 | | |
|-------------|-------|-------|
| 路線名 | 運行事業者 | 接続停留所 |
| | | |
| | | |
| | | |

| 5. 生産性向上に関する取組み | |
|------------------------|--|
| R3年度に実施した取組みおよびその結果・効果 | <p>運転免許証の自主返納をされた高齢者の方にコミュニティバスの無料乗車券を発行し、買い物や通院する高齢者のバスの利用を促進した（令和3年度申請者数51名）。</p> <p>市内在住の①満64歳以上の方、母子健康手帳の交付を受けた妊婦または出産後1年以内の方、③身体障害者手帳、療育手帳または精神障害者保険福祉手帳のいずれかを所持している方を対象に「高齢者等バス・タクシー利用券配布事業」を実施。バス・タクシー利用券4,000円分（100円×40枚）を配布した。</p> <p>小中学生を対象に通学用の定期券による割引制度を設けている。</p> |
| 今後の取組みの予定、目標 | <p>運転免許証の自主返納によるバス無料乗車券の利用について、さらに各地区でPR活動を行う。また、京福バスの市内無料乗車券や妊産婦のバス無料乗車券についてもあわせて周知する。</p> <p>令和4年度では、反響が大きかった「高齢者等バス・タクシー利用券配布事業」の再実施を検討している。</p> |

観光バス「勝山・大野ライン」の乗降車状況

(人)

資料4

| 令和4年 | 曜日 | 第1便 9:10~10:10 (巡回) | 第2便 10:25~11:00 (勝山駅→大野駅) | 第3便 11:30~12:45 (巡回) | 第4便 13:00~14:15 (巡回) | 第5便 14:25~15:45 (巡回) | 計 | ダイナゴン |
|-------|------|---------------------------|---------------------------------|-------------------------------------|-------------------------------------|-------------------------------------|-------|-------|
| 4月2日 | 土 | 勝山駅→平泉寺 1 | | 勝山駅→平泉寺 1 大野駅→勝山駅 2 | 平泉寺→勝山駅 4 | | 乗降 8 | 6 |
| 4月3日 | 日 | | 勝山駅→平泉寺 1 | 平泉寺→大野駅 1 大野駅→勝山駅 1 | | | 乗降 3 | 3 |
| 4月9日 | 土 | | | 大野駅→勝山駅 1 | 大野駅→勝山駅 1 | | 乗降 2 | 10 |
| 4月10日 | 日 | 勝山駅→大野駅 1 | | | | | 乗降 1 | 8 |
| 4月16日 | 土 | | | | | | 乗降 0 | 11 |
| 4月17日 | 日 | | | | | 平泉寺→勝山駅 1 | 乗降 1 | 14 |
| 4月23日 | 土 | | | 大野駅→勝山駅 1 | | | 乗降 1 | 4 |
| 4月24日 | 日 | | | 勝山駅→平泉寺 4 大野駅→勝山駅 1 | | 勝山駅→平泉寺 2 平泉寺→大野駅 3 平泉寺→勝山駅 2 | 乗降 12 | 8 |
| 4月29日 | 金(祝) | | 平泉寺→大野駅 1 | | | 勝山駅→平泉寺 2 平泉寺→勝山駅 2 | 乗降 5 | 11 |
| 4月30日 | 土 | 勝山駅→平泉寺 1 | 平泉寺→大野駅 2 | 勝山駅→大野駅 1 | 勝山駅→平泉寺 1 大野駅→勝山駅 1 | | 乗降 6 | 18 |
| 5月1日 | 日 | | 勝山駅→平泉寺 1 | 勝山駅→平泉寺 1 平泉寺→勝山駅 1 | 勝山駅→平泉寺 2 平泉寺→勝山駅 3 | 勝山駅→平泉寺 1 大野駅→平泉寺 1 平泉寺→勝山駅 1 | 乗降 11 | 13 |
| 5月3日 | 火(祝) | | | 勝山駅→平泉寺 1 勝山駅→大野駅 1 平泉寺→勝山駅 1 | 大野駅→勝山駅 1 | 勝山駅→平泉寺 2 | 乗降 6 | 28 |
| 5月4日 | 水(祝) | 勝山駅→平泉寺 1 | 平泉寺→大野駅 1 | 勝山駅→平泉寺 1 | 勝山駅→大野駅 2 平泉寺→大野駅 1 大野駅→平泉寺 2 | 大野駅→勝山駅 1 平泉寺→勝山駅 2 | 乗降 11 | 27 |
| 5月5日 | 木(祝) | | | 勝山駅→平泉寺 4 勝山駅→大野駅 1 平泉寺→勝山駅 1 | 平泉寺→勝山駅 7 | 勝山駅→平泉寺 2 | 乗降 15 | 12 |
| 5月7日 | 土 | | 勝山駅→平泉寺 1 | 勝山駅→平泉寺 2 勝山駅→大野駅 1 平泉寺→勝山駅 2 | 平泉寺→勝山駅 3 | 勝山駅→大野駅 1 | 乗降 10 | 19 |
| 5月8日 | 日 | | | | | 平泉寺→勝山駅 1 | 乗降 1 | 5 |
| 5月14日 | 土 | | | | 平泉寺→勝山駅 1 | | 乗降 1 | 20 |
| 5月15日 | 日 | | | 勝山駅→平泉寺 1 | 平泉寺→勝山駅 1 | 平泉寺→勝山駅 1 | 乗降 3 | 30 |
| 5月21日 | 土 | 勝山駅→平泉寺 1 | 勝山駅→平泉寺 1 | | 平泉寺→勝山駅 1 | | 乗降 3 | 21 |
| 5月22日 | 日 | | | 勝山駅→平泉寺 1 | 平泉寺→勝山駅 1 | | 乗降 2 | 4 |
| 5月28日 | 土 | | | 平泉寺→勝山駅 1 | 勝山駅→平泉寺 3 | 大野駅→平泉寺 2 | 乗降 6 | 28 |
| 5月29日 | 日 | | 勝山駅→平泉寺 1 | 勝山駅→平泉寺 2 | 平泉寺→勝山駅 2 | 平泉寺→勝山駅 2 | 乗降 7 | 16 |
| 6月4日 | 土 | | | 平泉寺→大野駅 1 大野駅→勝山駅 1 平泉寺→勝山駅 1 | 勝山駅→平泉寺 1 大野駅→勝山駅 1 | | 乗降 5 | 23 |
| 6月5日 | 日 | | | | | | 乗降 0 | 0 |

| | 第1便 | 第2便 | 第3便 | 第4便 | 第5便 |
|--------|-------|-------|-------|-------|-------|
| 勝山駅 | 9:10 | 10:25 | 11:30 | 13:00 | 14:25 |
| 平泉寺神社前 | 9:25 | 10:40 | 11:45 | 13:15 | 14:40 |
| 越前大野駅 | 9:45 | 11:00 | 12:05 | 13:35 | 15:00 |
| | 9:50 | - | 12:10 | 13:40 | 15:10 |
| 平泉寺神社前 | ↓ | - | 12:30 | 14:00 | 15:30 |
| 勝山駅 | 10:10 | - | 12:45 | 14:15 | 15:45 |

○運行会社 大福交通(有)

○試験運行

4月2日(土)~6月26日(日)の土・日・祝
9月3日(土)~11月27日(日)の土・日・祝

○運賃(料金) 区間運賃

勝山駅→平泉寺:300円(小学生・障害者は200円)
平泉寺→越前大野駅:600円(小学生・障害者は400円)
勝山駅→越前大野駅:700円(小学生・障害者は500円)