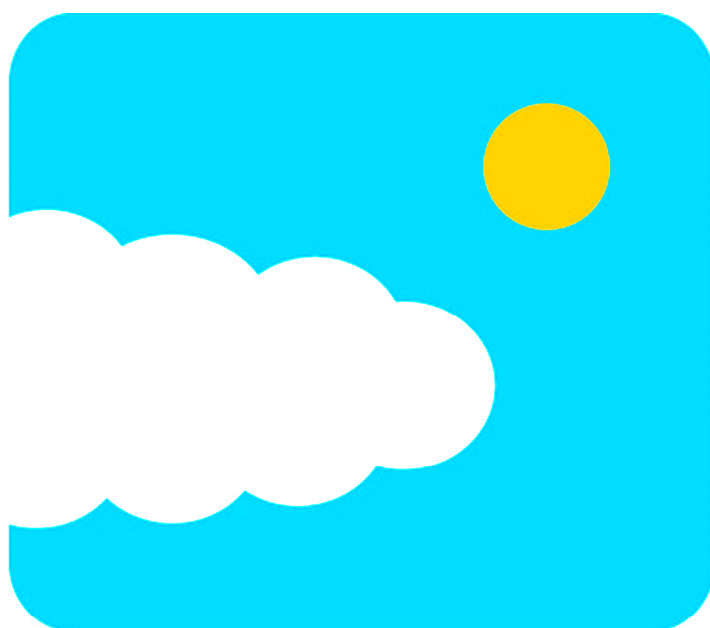


# 令和4年 火災・救急・救助統計



恐竜渓谷ふくい  
勝山ジオパーク  
DINOSAUR VALLEY FUKUI  
KATSUYAMA GEOPARK

勝山市消防本部

# 目 次

## 火災統計

令和4年の火災概要について .....	1
1. 火災発生概要及び前年との比較 .....	2
2. 過去10年間における火災発生比較表 .....	3
3. 地区別火災発生状況 .....	4
4. 過去10年間の地区別火災発生状況 .....	4
5. 原因・月別火災発生状況 .....	5
6. 過去10年間における原因別火災発生状況 .....	6
7. 天候・温度・湿度別火災発生状況 .....	7
8. 風速・時間別火災発生状況 .....	8

## 救急統計

令和4年の救急概要について .....	9
1. 救急概要及び前年との比較 .....	10
2. 傷病程度別搬送状況 .....	10
3. 曜日別月別救急出場件数 .....	11
4. 曜日別月別搬送人員 .....	12
5. 年齢区分別搬送人員 .....	13
6. ドクターヘリ要請状況 .....	14

## 救助統計

令和4年の救助概要について .....	15
1. 救助概要 .....	16
2. 救助資機材使用状況 .....	17

# 令和4年の火災概要について

## 1 火災件数

火災件数は7件、前年に比べ1件の減少となった。

火災種別ごとにみると、建物火災は3件で前年に比べ1件減少、林野火災は2件で前年と同数であった。車両火災、その他火災がどちらも1件で前年と同数となった。

## 2 出火原因

出火原因は、排気管1件、ごみ焼却炉の火の粉1件、他県（町村）からの延焼火災1件、不明2件、調査中2件であった。

## 3 損害額

損害額は34,655千円、前年に比べ25,348千円減少した。

火災1件当たりの損害額は4,951千円、前年に比べ2,549千円減少している。

## 4 焼損面積

建物焼損床面積は593㎡、前年に比べ297㎡増加し、焼損表面積は3㎡で前年に比べ186㎡減少した。

林野焼損面積は51aで、前年と同数となった。

また、その他火災の焼損面積は394㎡、前年に比べ252㎡減少した。

## 5 死傷者

火災による死者は2名、前年に比べ2名増加し、負傷者なしで、前年と比べ4名減少となった。

# 火災の部

## 1 火災発生概要及び前年との比較

(△は減少)

区 分 / 年 別 比 較		令和4年	令和3年	増 減	
火災件数	建 物	3	4	△ 1	
	林 野	2	2	0	
	車 両	1	1	0	
	そ の 他	1	1	0	
	合 計	7	8	△ 1	
焼損棟数	全 焼	3	2	1	
	半 焼	3	0	3	
	部 分 焼	0	1	△ 1	
	ぼ や	1	0	1	
	合 計	7	3	4	
人 的 被 害	死 者	2	0	2	
	負 傷 者	0	4	△ 4	
罹 災 世 帯		3	1	2	
罹 災 人 員		8	2	6	
焼 損 面 積	建 物	床面積 (㎡)	593	296	297
		表面積 (㎡)	3	189	△ 186
	林 野 (a)		51	51	0
	その他 (㎡)		394	646	△ 252
損 害 額  (千円)	建 物	33,641	4,103	29,538	
	林 野	519	0	519	
	車 両	495	1,500	△ 1,005	
	そ の 他	0	54,400	△ 54,400	
	爆 発	0	0	0	
	合 計	34,655	60,003	△ 25,348	
1件平均損害額 (千円)		4,951	7,500	△ 2,550	
1日平均損害額 (千円)		95	164	△ 69	
市民1人当たり損害額 (円)		1,588	2,710	△ 1,122	
火災発生間隔 (日)		52	46	6	

	人口
R3	22,144
R4	21,821

(データ：12月31日現在)

## 2 過去10年間ににおける火災発生比較表

区分	年別										平均	
	25年	26年	27年	28年	29年	30年	元年	2年	3年	4年		
火災件数	建物	6	6	7	4	1	6	3	5	4	3	4.5
	林野	0	1	0	0	0	0	1	0	2	2	0.6
	車両	1	1	3	1	0	1	0	0	1	1	0.9
	その他	2	0	1	3	1	3	2	4	1	1	1.8
	合計	9	8	11	8	2	10	6	9	9	8	7.8
焼損棟数	6	5	10	4	0	6	6	6	8	3	7	5.5
罹災世帯	2	2	4	3	0	4	4	4	6	1	3	2.9
罹災人員	7	7	8	7	0	9	9	9	18	2	8	7.5
死傷者	死者	0	0	2	0	0	1	1	0	0	2	0.6
	負傷者	0	2	1	2	1	1	4	1	4	0	1.6
焼損面積	建物	308	12	927	510	0	753	121	198	296	593	372
	(㎡)	2	1	0	1	0	0	14	17	189	3	23
	林野(a)	0	27	0	0	0	0	4	0	51	51	13
	その他(㎡)	6,900	0	2,700	1,159	228	1,790	0	963	646	394	1,478
損害額	(千円)	13,331	3,914	23,854	6,700	154	24,346	14,954	19,395	60,003	34,655	20,131
1件平均	(千円)	1,481	489	2,168	838	77	2,435	2,501	2,155	7,500	4,951	2,460
1日平均	(千円)	37	11	65	18	0	67	41	53	164	95	55
市民1人当り	(円)	527	157	974	277	6	1,042	654	859	2,710	1,588	879
火災発生間隔	(日)	46	41	46	33	46	183	37	41	46	52	57

### 3 地区別火災発生状況

地区別	令和4年		令和3年	
	件数	損害額(千円)	件数	損害額(千円)
市街地				
猪野瀬地区	1	7,195		
平泉寺地区	3	1,014	1	1,132
北谷地区			1	1,500
村岡地区			1	0
野向地区				
荒土地区				
北郷地区	1	15,303	2	2,971
鹿谷地区	2	11,143	1	0
遅羽地区			2	54,400
合計	7	34,655	8	60,003

※ 雁ヶ原, 芳野ヶ原は村岡地区に含み集計。

### 4 過去10年間の地区別火災発生状況

地区別	平成						令和				計	過去10年間の平均件数
	25	26	27	28	29	30	元	2	3	4		
市街地	2	1	2	1		1	2	2			11	1.1
猪野瀬地区	2	1	1	1				1		1	7	0.7
平泉寺地区	1	1	1	1		1	1		1	3	10	1.0
北谷地区				1					1		2	0.2
村岡地区	1	1	2	2		2		2	1		11	1.1
野向地区						2					2	0.2
荒土地区		1				1	1	3			6	0.6
北郷地区	1	1	2	1		1	1	1	2	1	11	1.1
鹿谷地区	2		3						1	2	8	0.8
遅羽地区		2		1	2	2	1		2		10	1.0
合計	9	8	11	8	2	10	6	9	8	7	78	7.8

## 5 原因・月別火災発生状況

原因別	月別												計	損害額 (千円)	建物焼損面積		林野 焼損面積 (a)	その他	
	1	2	3	4	5	6	7	8	9	10	11	12			床面積 (㎡)	表面積 (㎡)			
建物				1										1	11,143	179	0		
建物									1					2	22,498	414	0		
林野				1										1	519			27	
林野										1				1	0			24	
車輜	1													1	495		3		
その他				1										1	0				394
合計	1	0	0	3	0	1	0	0	0	1	0	1	0	7	34,655	593	3	51	394

## 6 過去10年間における原因別火災発生状況

年別 原因別							令和				計
	25	26	27	28	29	30	元	2	3	4	
たばこ					1			2			3
こんろ	1							1			2
かまどの火の粉						1					1
焼却炉			1								1
ストーブ	1	1	1	1					1		5
ハンドトーチ				1							1
粉体摩擦の火花					1		1				2
グラインダーの火花				1							1
灯 火			1								1
ゴミ焼却炉の火の粉				1						1	2
火のついたゴミ									1		1
たき火・枯草焼	2	1	2	2		3	3	1	1		15
火 入 れ	2							1			3
電気機器			1				1				2
電気装置			1					1			2
配線器具				1		2					3
電灯電話等の配線		1							1	1	3
排気管			1	1		1		1			4
放 火	2	2	1								5
他県（町村）からの延焼										1	1
そ の 他		2	1						3		6
不明・調査中	1	1	1			3	1	2	1	4	14
計	9	8	11	8	2	10	6	9	8	7	78



## 7 天候・温度・湿度別火災発生状況

### 7-1 天候・温度別火災発生状況

天候 温度 (°C)	快晴	晴	曇	雨	雪	件数
1.0以下						0
1.1~5.0			1			1
5.1~10.0			1			1
10.1~15.0						0
15.1~20.0			2			2
20.1~25.0		1				1
25.1~30.0	2					2
30.1~35.0						0
35.1以上						0
件数	2	1	4	0	0	7

### 7-2 天候・相对湿度別火災発生状況

天候 相对湿度 (%)	快晴	晴	曇	雨	雪	件数
40以下		1				1
40.1~50.0						0
50.1~60.0	2					2
60.1~70.0						0
70.1~80.0			1			1
80.1~90.0			2			2
90.1~100			1			1
件数	2	1	4	0	0	7

## 8 風速・時間別火災発生状況

出火時刻	風速m/s							件数
	静 穏	1.0~	2.0~	3.0~	4.0~	5.0~	6.0~	
0 ~ 1								0
1 ~ 2								0
2 ~ 3								0
3 ~ 4								0
4 ~ 5								0
5 ~ 6								0
6 ~ 7								0
7 ~ 8								0
8 ~ 9								0
9 ~ 10								0
10 ~ 11								0
11 ~ 12		1		1				2
12 ~ 13		1						1
13 ~ 14								0
14 ~ 15	1							1
15 ~ 16					1			1
16 ~ 17			1					1
17 ~ 18								0
18 ~ 19				1				1
19 ~ 20								0
20 ~ 21								0
21 ~ 22								0
22 ~ 23								0
23 ~ 24								0
不 明								0
件 数	1	2	1	2	1	0	0	7

## 令和4年の救急概要について

### 1 救急出場件数状況

出場件数は過去最多の930件で、前年比67件の増加であった。

### 2 救急搬送人員状況

搬送人員は過去最多の872人で、前年比54人の増加となった。

### 3 搬送人員の傷病程度別状況 ※以下%表示については、小数点以下第二位切り捨て計算しています。

搬送人員872人の内訳は、死亡が32人（全対比3.7%）、重症が103人（11.8%）、中等症が445人（51.0%）、軽症が292人（33.5%）であった。

### 4 搬送人員の事故種別状況

事故種別の主な内訳は、急病が507人（58.1%）と最も多く、次いで一般負傷が161人（18.5%）、その他が143人（16.4%）、交通事故が44人（5.0%）となり、この4種別で全体の98%を占めた。

### 5 月別出場状況

出場件数930件のうち、12月が92件（9.9%）と最も多く、次いで3月が89件（9.6%）の順となった。

### 6 搬送人員の年齢区分別状況

搬送人員872人のうち、満65歳以上の高齢者が658人と最も多く、全体の約75.5%を占めている。

令和3年の高齢者の占める割合は76.5%と大差はないが、人数は32人の増加であり、毎年増加している。

### 7 搬送人員の収容先医療機関状況

収容先病院は管外が247人（全搬送人員の28.3%）で、前年比16人の増加であった。転院搬送（管外・管内）は143人（全搬送人員の16.4%）で前年比36人の減少であった。

### 8 ドクターヘリ要請状況

福井県ドクターヘリコプターの要請は16件であった。

以上の救急概要について、救急件数が前年比67件の増加となった主な要因は、急病が前年より101件（R3 444件）増加したことがあげられる。これは、新型コロナウイルス感染症の感染拡大が要因の1つであったと考えられる。

## 救 急 の 部

### 1 救急概要及び前年との比較

(△は減少)

区 分		令和4年	令和3年	増 減
出 場	件 数	930	863	67
搬 送	人 員	872	818	54
搬 送	件 数	863	816	47
不 搬 送	件 数	67	47	20
医 師 ・ 資 機 材 搬 送				
居住地別搬送人員	管 内	745	699	46
	管 外	127	119	8
収容病院先別搬送人員	管 内	625	587	38
	管 外	247	231	16
1 日 最 多 出 場 件 数		9	12	△ 3
1 日 平 均 出 場 件 数		2.55	2.36	0.19
1 ヶ 月 平 均 出 場 件 数		77.5	71.9	5.6

### 2 傷病程度別搬送状況

種別	区分	出場件数	搬送人員	傷 病 程 度 別				
				死 亡	重 症	中等症	軽 症	その他
火 災		1						
自然災害								
水 難		2	1	1				
交通事故		42	44		4	8	32	
労働災害		6	5	1		4		
運動競技		3	3			1	2	
一般負傷		178	161	4	11	72	74	
加 害		4	3			1	2	
自損行為		6	5	3	1	1		
急 病		545	507	23	45	262	177	
そ の 他		143	143		42	96	5	
計		930	872	32	103	445	292	

### 3 曜日別月別救急出場件数

区分	事故種別		火災	自然災害	水難	交通	労災	運動競技	一般傷	加害	自行	損為	急病	その他			計
	火災	自然災害												転院搬送	医師搬送	資機材等輸送	
曜日別	月				1	7	2	1	23	1	3	77	20			135	
	火				1	7	1		22		1	84	23			139	
	水					4	1	1	20	1		66	26			119	
	木	1				7	1		21			84	20			134	
	金				3	3	1		26	2		84	24			140	
	土				6	6		1	25			73	18			123	
	日					8			41		2	77	12			140	
	計	1			2	42	6	3	178	4	6	545	143			930	
	月別	1月			1	1				23		1	43	11			80
		2月				2	1		16	1		38	8				66
		3月				3		1	20			51	14				89
		4月				5	1		11			30	13				60
5月					3	1		8		1	34	16				63	
6月					4	1		4		1	48	17				75	
7月					6	1		15	1	1	53	10				87	
8月					4		1	18		1	51	13				88	
9月					3	1		11			45	10				70	
10月					3			14	1		43	13				74	
11月				1	4			17	1		54	9				86	
12月		1			4			1	21		1	55	9			92	
計	1		2	42	6	3	178	4	6	545	143				930		

#### 4 曜日別月別搬送人員

区分	事故種別	火災	自然災害	水難	交通	労災	運動	一負	加害	自行	損為	急病	その他		計	
													転院 搬送	その他		
曜日別	月			1	7	1	1	19	1	2	2	73	20		125	
	火				6	1		19		1		77	23		127	
	水				4	1	1	17				61	26		110	
	木				6	1		21				78	20		126	
	金				3	1		22	2			76	24		128	
	土				8		1	24				67	18		118	
	日				10			39			2	75	12		138	
	計			1	44	5	3	161	3	5	507	143			872	
	月別	1月			1	1			19			1	42	11		75
		2月				2	1		14				34	8		59
		3月				5		1	20				50	14		90
		4月				4			10				28	13		55
5月					2	1		6		1	1	30	16		56	
6月					4	1		4		1	1	49	17		76	
7月					5	1		14	1	1	1	51	10		83	
8月					5		1	17				47	13		83	
9月					5	1		11				38	10		65	
10月					3			14	1			42	13		73	
11月					4			15	1			47	9		76	
12月					4			17		1	1	49	9		81	
計			1	44	5	3	161	3	5	507	143			872		

### 5 年齢区分別搬送人員

年齢区分	救急事事故種別											合計				
	火災	自然災害	水難事故	交通事故	労働災害	運動競技	一般負傷	加害行為	自損行為	急病	その他					
新生児																
乳幼児				2			6							17		25
少年				3				1					1	15	3	23
成人				21	4		31	2	1				1	77	28	166
高齢者			1	18	1		124	1	3				3	398	112	658
合計			1	44	5	3	161	3	5	3			5	507	143	872

※ 年齢区分

- (1) 新生児 : 生後28日未満の者
- (2) 乳幼児 : 生後28日以上、満7歳未満の者
- (3) 少年 : 満7歳以上、満18歳未満の者
- (4) 成人 : 満18歳以上、満65歳未満の者
- (5) 高齢者 : 満65歳以上の者

## 6 ドクターヘリ要請状況

月別	事故別要請状況										計	内キヤンセル		
	火災	自然	水難	交通	労災	運動	一般	加害	自損	急病			その他	
1月							1						1	
2月													0	
3月							3						3	
4月											1		1	1
5月													0	
6月					1						1		2	
7月				1			1				1		3	1
8月													0	
9月													0	
10月				1							1		2	
11月				1							1		2	
12月				2									2	1
計	0	0	0	5	1	0	5	0	0	0	5	0	16	3



## 令和4年の救助概要について

### 1 出動件数状況

令和4年中の救助出動件数は24件で、前年と比較すると16件の増加となった。  
内訳として、交通8件、自然災害4件、水難事故2件、その他の事故10件であった。

### 2 活動件数及び救助人員

活動件数は19件、救助人員は17人であった。前年と比較すると活動件数が14件の増加、救助人員が13人の増加となった。

以上の救助概要について、出動件数が大幅増加した主な要因としては、スキー場における遭難事案および水害による事案がそれぞれ4件ずつ発生したことがあげられる。

救助の部

1. 救 助 概 要

種 別 区 別	事 故 種 別									
	火 災	交 通 事 故	水 難 事 故	自 然 災 害 等	機 械 事 故	建 物 等 による 事 故	ガ 酸 欠 事 び 故	破 裂 事 故	そ の 他 の 事 故	合 計
1 月		1	1						2	4
2 月		1							3	4
3 月									1	1
4 月		1							1	2
5 月		1							1	2
6 月										
7 月		1								1
8 月				4					1	5
9 月									1	1
10 月										
11 月			1							1
12 月		3								3
合 計	出 動 件 数	8	2	4					10	24
	出 動 人 員 救 助 隊	29	8	10					42	89
	出 動 人 員 救 急 隊	29	6						15	50
	出 動 人 員 そ の 他	2		2					13	17
活 動	活 動 件 数	7	2	4					6	19
	活 動 人 員 救 助 隊	26	8	10					28	72
	活 動 人 員 救 急 隊	24	6						15	45
	活 動 人 員 そ の 他	2		2					2	6
	救 助 人 員	8	2	1					6	17
傷 病 者 程 度 別	死 亡		2						1	3
	重 症	1								1
	中 等 症	2							1	3
	軽 症	4							4	8
	そ の 他	1		1						2
	合 計	8	2	1					6	17

## 2. 救助資器材使用状況

種別 區別	事故種別									
	火災	交通事故	水難事故	風水災害等 自然災害等	機械事故 （エレベーター）	建物等による 事故	ガス欠及び 事故	破裂事故	その他の事故	合計
油圧式救助器具		1								1
油圧式切断機		1								1
エンジンカッター										
H I L T I										
二・三連式梯子										
ロープ		1	3					1		5
小綱			1					2		3
ワイヤー										
縛帯・安全帯										
チルホール・ウインチ										
カラビナ			8							8
滑車			3							3
ロープ発射銃										
クレーン										
投光器								1		1
弁慶										
バスケット担架			1					4		5
空気呼吸器										
排煙器										
その他		19	1						25	45
備考	その他の内訳 警戒標識、スプレッター、ガラスカッター、パール、ドライバー、レンチ									

勝山市消防本部・勝山市消防署

〒911-0031

福井県勝山市長山町2丁目2-7

TEL : 0779-88-0400

FAX : 0779-87-2481

Email : [katusyo@city.katsuyama.lg.jp](mailto:katusyo@city.katsuyama.lg.jp)

