

恐竜のまち

広報 **かつやま** 12月号

Dinosaur city KATSUYAMA

2023

第1特集 **健康で人生を楽しむ**

第2特集 **中学校再編** ～みんなが集う“学びの丘”～



「広報かつやま」に掲載する写真のモデルを募集しています。詳細は2ページをご覧ください。

恐竜のまち

# 広報 かつやま

Dinosaur city KATSUYAMA



人口の動き	11月末現在(前月比)
総人口	21,461人(-34)
世帯数	7,905世帯
男性	10,244人(-15)
女性	11,217人(-19)
出生	11人
死亡	26人
転入	25人
転出	44人

11月の交通事故	(前年比)
事故	33件(-6)
死者	0人(±0)
負傷者	1人(±0)

12月の納税	
(固定資産税(3期))	
納期限	12月25日
口座振替	12月22日

## 目次

2023年12月号

第1特集	健康で人生を楽しむ	03
第2特集	中学校再編 ~みんなが集う“学びの丘”~	10
子育て情報ステーション、JCHOコラム		12
勝山高校コラム、ふるさとを訪ねて		13
pHOTO話題		14
令和5年度 上半期の状況		15
市からのお知らせ		16
市民の広場		19

## 公式SNSなどで情報発信

勝山市では、広報かつやまのほかに、ホームページやSNSなどで最新情報を発信しています。ぜひご活用ください。

公式サイト



勝山市のホームページです

Facebook



イベント、行政情報を発信

X (旧 Twitter)



最新情報はこちらで確認

LINE



友だち登録はこちらから

Instagram



市内のステキな写真を紹介

カタポケ



10言語対応のデジタル広報

Cover model

## 今月の表紙

10年以上

『年齢問わず、楽しく体を動かしています』

ソフトバレーボールチーム  
UNITEの皆さん

『広報かつやま』では表紙や記事に登場するモデルを募集しています。応募方法や条件は、こちらをご覧ください。



# Well being

第1特集  
健康で人生を楽しむ



第1特集  
健康で  
人生を楽しむ

三日坊主は当たり前!?

# 「行動する体力」を高めよう

平均寿命が伸び「人生100年時代」が到来するといわれる現在、人生を長く楽しむためにも、健康で長生きするための食生活や運動習慣の獲得などが大切になってきています。

今月の特集では、少しでも健康で人生を楽しむための健康づくりについてご紹介します。

教えて山次先生!



福井大学  
山次 俊介 准教授

健康で長生きするために必要なことを勝山市の健康づくり事業にご協力いただいている山次先生に伺いました。

## 「生存する体力」と「行動する体力」

人の体力には「生存する体力」と「行動する体力」の二つがあります。「生存する体力」とは、ウイルスや細菌から身を守る力や寒暖に対して体温を一定にする力など外部のストレスから身を守る力です。一方、「行動する体力」とは行動を起こす力

ればと痛感するのは、足腰が弱ってきたり、だんだんと日常生活における動作が困難になるくらい「行動する体力」が低下してからです。

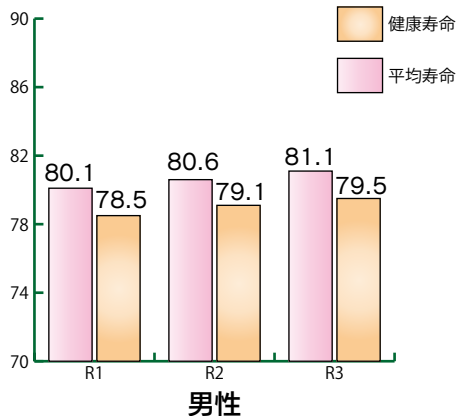
「生存する体力」は医学によって維持できるので、「行動する体力」が低下しても日本人の場合、介護・寝たきり状態になっても平均9〜12年は生き続けられます。この期間を0にすることはできないにしても、少しでも短くするように生活習慣を変えてみましょう。

## 「三日坊主」になるのは当たり前

人の脳の性質は、「新しいことを取り入れたり、日々の生活習慣に大きな変化を起こすこと」にストレスを感じるようになってきます。ストレスを感じると体は無意識的に拒否反応を示します。ダイエットが成功しないのも同じです。無理な食事

## データで見る「健康寿命」と「平均寿命」

福井県健康政策課統計によると、県内の男性と女性の「平均寿命」と健康で活動的に暮らせる期間である「健康寿命」を比較した場合、男性で1・5歳程度、女性で3・3歳程度健康寿命が短くなっています。





皆さんはどのタイプ？  
チェックしてみましょう。



**運動習慣は  
ありますか？**

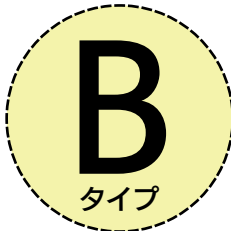
はい

**息の弾む活動を  
週3回以上  
1回30分以上  
続けていますか？**

いいえ

はい

いいえ

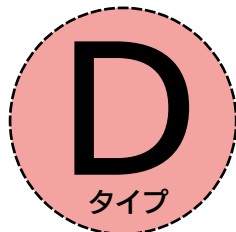
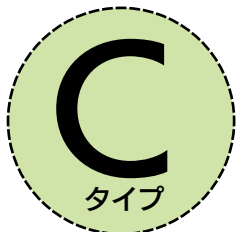


次ページへ続く

**機会があれば  
運動しようと  
思いますか？**

はい

いいえ

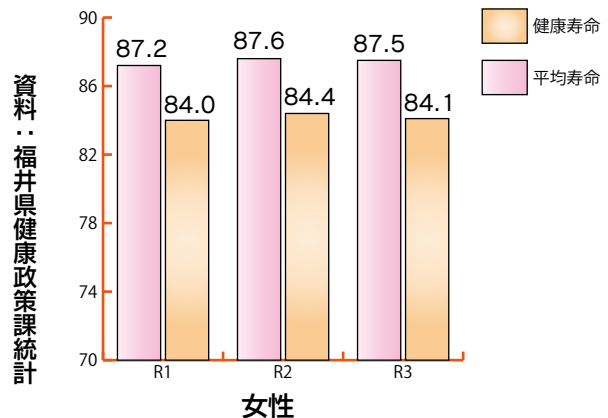


次ページへ続く

（筋力やパワー）、持続する力（スタミナ）などを動かすための力です。私たちは科学や医学の発展によって「生存する体力」を高めることに成功し、平均寿命は飛躍的に延伸しました。一方で、「行動する体力」は科学や医学の力では高めることができず、運動の時間を自分で作らない限り、「行動する体力」は高められにくくなっています。

私たちの体は「使えば使っただけ強くなる」が「使わなければ弱くなる」という原則で維持されているので、加齢とともに低下する体力に備えて貯金しておかなければなりません。でも、多くの人が貯金しな

制限や運動をストレスと感じて体が拒否反応を示すからです。いくら健康的な生活習慣を実践してもストレスを感じるのと三日坊主になります。無理な活動はやめましょう。運動という健康に効く薬は、『ご飯』と同じようなものです。ご飯を一日にたくさん食べたとしても、それ以降食べなければ餓死します。毎日適切な量を食べなければなりません。したがって、運動は毎日、または定期的に実践してもストレスを感じない、むしろ楽しいと思うものを取り入れてください。



# A

タイプ

## すばらしい!!!

その調子でご自身のペースで運動を続けましょう



勝山市にはジオアリーナや市営温水プールなどの体育施設があります。ぜひご利用ください。



市営温水プール  
あらたにみえ  
新谷 望恵 さん

プールは天候に左右されずに利用することができます。膝や腰に痛みがある方も水の中では負担なく運動することができますよ。運動した後はサウナで整いましょう。みなさまのご利用スタッフ一同お待ちしております！



普段、ほぼ毎日一緒にジオアリーナで1時間のウォーキングをしています。都合が合えばすこやかでの運動教室にも参加しています。教室の運動は、自宅でもできるので参考になります。

今年の4月から運動を始めました。去年の健康診断では引っかけた項目がありましたが、今年はすべて異常なしでした！



# B

タイプ

## 頑張っていますね!!

運動習慣を定着させるために市の教室も活用しましょう



健康運動指導士による「個別プログラム運動教室」にぜひご参加ください。1人ひとりに合った運動プログラムを作成し、運動に関する相談やマシンを使った運動方法をアドバイスしています。(単発の教室、予約制)

### 【脂肪燃焼プログラム】

12月16日(土)、2月12日(月・祝)、3月16日(土)

### 【下半身強化プログラム】

1月8日(月・祝)、2月17日(土)

### 【足腰の筋力アッププログラム】 3月11日(月)

### 【体幹強化プログラム】 1月20日(土)

時間▶①午後1時～2時 ②午後2時～3時

講師▶(有)パワーリンク(健康運動指導士)

参加費▶500円 定員▶①②各5人

申・問健康体育課(すこやか内) ☎87-0888



休日は寝てばかりでしたが、個別プログラムに参加してからは週末は必ずジオアリーナに行っています。行けない日が続くと落ち着きません。体も引き締まり、変化が見えて嬉しいです♪ (40代・男性)



### 実績例(3か月)

脂肪量-0.6kg / 筋力量+1.5kg / 体脂肪率-1.1%

# C

タイプ

## 頑張りましょう！

おうちでできる運動から取り組んでみましょう！



運動習慣がなく、何をしたらいいのかわからないという方には、『大人のためのリフレッシュ運動教室』がお勧めです。無理のない強度の運動です。(参加費無料・予約制)



### 【楽々セルフケア体操】

と き▶12月18日(月) 午前10～11時

ところ▶すこやか 集団健診室

### 【コリ・歪みに効く ボディメンテナンス】

と き▶1月16日(火) 午後2時～3時

ところ▶すこやか 集団健診室

### 【冷え改善！骨盤エクササイズ】

と き▶1月23日(火) 午前10～11時

ところ▶すこやか 多目的ホール

申・閏健康体育課(すこやか内) ☎87-0888

# D

タイプ

## 危ない！！！！！！

まずは、座っている時間を短くするところから始めましょう



### 「簡単＆気軽に おうちで体操」

運動習慣がなく、できれば動きたくないと思っているあなたには、1本5分程度の動画を見ながらできる「簡単＆気軽に おうちで体操」がおすすめです。



動画はこちら  
(市公式YouTube)

毎日忙しい方もスキマ時間や寝る前、家事をしながらでもできますよ。



お腹周りが気になる方には  
「お腹周りシェイプ」

ごろごろが好きな方には  
「ごろごろ体操」



### 【教えて山次先生！(ミニコラム)】

#### 「健康によい活動は最低限のことから」

運動というと、早朝ジョギング、ジムでトレーニング、またはプールで水中ウォーキングなど“しっかりした運動”をイメージするかもしれませんが、これらの運動はちょっと合わない、難しいという人は、一日の生活の中で「座りっぱなし、寝っ転がりっぱなし」の時間を探しましょう。

まずはその時間の何割かを「立つ」に変えてみましょう。そして、「動く(歩く)」に変えられると立派な運動習慣の出来上がりです。座る時間を少しでも立つ時間に変えるだけで総死亡率、心臓病罹患リスクが下がると報告されています。

## 近所で フレイル予防

無理なく楽しむ 週1回オンラインの体操教室

# 「心も身体も健康に」

市では、高齢者の方が、いつまでも健康で生活できるように、週に1回の体操教室を実施しています。今年度からは、より多くの方が気軽に参加できるように、まちづくり会館などを会場に、別の会場にいる先生と画面上でやり取りをしながら、楽しく全身を使う体操を行っています。

体操教室当日は、会場となる市内各まちづくり会館（勝山・平泉寺・鹿谷・遅羽）、猪野瀬こうみん館をオンラインで繋ぎ、5か所同時に体操を実施しています。

1会場には、数名～十数人の方が集まり、身近な会場で、フレイル予防に取り組みられています。

### 「フレイルとは…」

加齢により心と体の働きが弱ってきた状態。予防には、運動・栄養・社会参加が効果的です。

会場は近所の

まちづくり会館



質問があれば

先生と直接やりとりも！



来年3月まで開催！体操教室

体操教室は、来年の3月まで実施しています。運動や地域の方との交流に興味のある方は、ぜひご参加ください。

とき▶毎週火曜日（年末年始除く）

午前10時～11時

ところ▶各まちづくり会館（勝山<sup>(\*)</sup>・平泉寺・

鹿谷・遅羽）、猪野瀬こうみん館

対象者▶65歳以上の市民

参加費▶1,000円（12～3月分）

（\*）勝山まちづくり会館は定員に達しました

申・問健康体育課 ☎87-0900



楽しいね！



参加者の声



身近なまちづくり会館が会場なので、参加しやすかったです。

激しい運動は続かないけど、座りながらの体操だから、無理なくできます。普段使わない部分を動かして、毎週続けていると肩や股関節も前より動くようになりました。

最初は「毎週教室に参加できるかな」と思っていたのですが、みんなと会って話しをするのが楽しくて、それを楽しみに毎週の教室も続けられます。



## 食べて元気

# 「たんぱく質で 身体づくり」

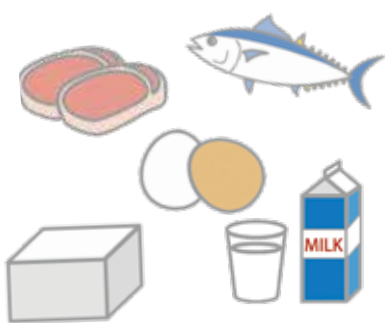
いつまでも元気に動ける身体づくりには  
バランスの良い食事が大切です！

食事の中でも、特に、たんぱく質は筋肉を構成する大切な栄養素です。筋肉は新しく作り直して機能を維持するので、毎食、食事から摂る必要があります。十分に摂取していないと、分解だけが進み、合成されないで筋肉が痩せてしまい、身体を支える力が弱くなってしまう。

### 【食事のポイント】

- ① 1日3食が基本
- ② たんぱく質は毎食欠かさない
- ③ 牛乳・乳製品でカルシウムも補給
- ④ 筋肉の合成に欠かせない野菜や果物を毎日食べて、ビタミンやミネラルを補給

【たんぱく質を多く含む食材】  
魚・肉・卵・大豆製品・乳製品



さわらび会  
おすすめメニュー！

【たんぱく質をプラス】  
いつもの献立に大豆料理を取り入れよう！

◆ 呉汁



市内の体育施設や福祉施設などでは、若い方から高齢者の方までたくさんの方々が、様々な運動で体を動かしています。

運動を長く続けている方に話を伺うと「自分のできる範囲で無理なく、そして楽しんでいきます」と笑顔で話されていました。

「運動できる時間がない」「めんどくさい」と思われる方もいるかも知れませんが、少しの時間だけでも体を動かしてみる。その行動が積み重なると、人生の長い時間を楽しく活動できることに繋がると思っています。

若いから大丈夫、年をとったから無理ではなく、この機会に無理なく続けられることを探してみたいかがでしょうか。

健康で人生を楽しむ。今日から一歩踏み出してみませんか。

# みんなが集う“学びの丘”

新中学校建設基本設計 (案)

※内容は今後変更する可能性があります



グラウンド側から見た新中学校校舎

グラウンド側から見た「学びの丘」の断面図



①④大階段

東西の大階段は、通常の移動通路として利用できるのはもちろん、階段を座席とし読書、集会、講演会など多岐に活用します。

「勝山市立中学校建設基本計画」に示した基本理念、目指す学校像・生徒像を基に、子どもたちが伸び伸びと学ぶ地域に愛される学校づくりを進めています。

今月、来月2回に分けて基本設計(案)の内容をご紹介します。

## 勝山の豊かな自然環境を表現

新中学校校舎の外観は、勝山市が世界に誇る恐竜、地層といった特徴をいかし、層が積み重なるようなデザインとしました。地層の中で生まれる発見、交流、学びが子どもたちを大きく育てるをコンセプトに、勝山で生まれたことを誇れる、勝山で育つてよかったと思える学校にしたいと考えています。

2、3階には教室などから入りできる、雨雪の吹込みを防ぐ構造のバルコニーを設け、集会などで廊下が混雑する際の移動通路とする。『学びの丘』以外にも、外部講師による、将来の目標や進路にかかわる授業など多くの生徒が集まり、集会や個別、グループ活動ができ、軽運動も可能な多目的室などを設けます。



②メディアセンター

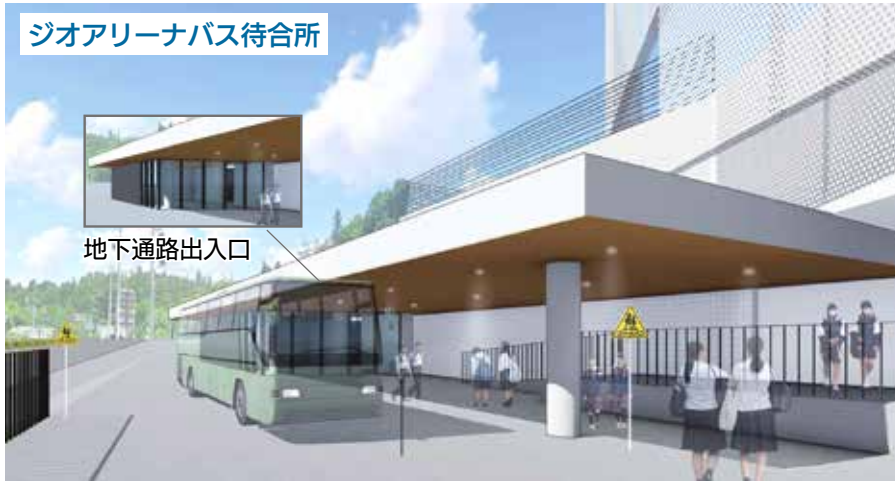
中高で共有するメディアセンターは、東西の大階段および3階の調べ学習室につながる学びの丘の中心部分であり、図書閲覧のほか授業や様々な交流や活動の中心となります。

## 他者と交わりながら学ぶ『学びの丘』

探究学習の活動場所、出会いと交流の場となる『学びの丘』を建物中央北側に設けます。

するほか、生徒の憩いの場や避難経路としても活用します。

## ジオアリーナバス待合所



地下通路出入口

## 地下通路

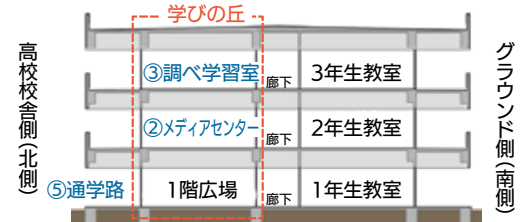


下足ルート

上足ルート



## 断面図



地下通路は、勝山の「森」の「丘」をモチーフとした自然を感じられる内装とし、明るい照明の中、木漏れ日のように床を照らすことで、まるで外にいるかのような空間とします。

地下通路は幅約5・5m×高さ約2・5mと、天井高、通路幅を大きく確保することで、圧迫感の少ない造りとするほか、新中学校からジオアリーナ間の屋根付き通路や地下通路は上足ルートと下足ルートを分け、床が汚れないように配慮します。

地下通路への出入口には、監視カメラやインターホンを設置するほか、セキュリティ機能を持った自動扉を設置することで、生徒の

## 地下通路とジオアリーナバス待合所



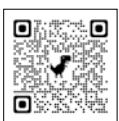
開放的な学びの丘につながりながらも、防音等に配慮するとともに、勉強の合間に友達と休憩する場所を設けるなどリラックスしながら学習できる空間を創ります。



ジオアリーナバス待合所から新中学・高校昇降口に至る経路は、屋根付き通路および地下通路とし、雨や雪に影響されない通路とします。上部はバルコニーとなっています。

## 説明会の開催

2月ごろに説明会を予定しています。ぜひご参加ください。



計画の詳細は「第3回勝山市立中学校再編準備委員会・議事録・資料」をご覧ください

こども課では、赤ちゃんが生まれる前から学校卒業まで、切れ目ない支援体制により、未来を担う子どもたちの健やかな成長と保護者が安心して子育てできる環境づくりを進めています。

☎こども課 ☎88-8771

## 勝山市児童センター

～放課後・長期休暇などの子どもたちの居場所づくり～



放課後などに様々な体験活動をして過ごせる場として、市内9か所に児童館などがあり、すべての子どもたちが無料で利用できます。

### どんなことをして過ごしてるの？

- ・地域の方とのイベントや読み聞かせ会
- ・ドッジボールなどの運動
- ・クラフト工作、チャレンジ遊び
- ・宿題や読書



子どもたちの興味、地域との関わり、季節の行事などを考慮し企画しています！

地区の子どもは少ないですが、ここでお友達と楽しく過ごしているので安心してます。毎月ある行事も喜んでます。

### 保護者の声



### 利用できる子ども

市内に住所を有する小学生  
※利用には事前に申請が必要です

### 開設時間

平日 午後1時30分～6時  
※土曜日・長期休暇は午前8時～午後6時

☎こども課 ☎88-8771

## JCHO-Column

### 早期アルツハイマー型 認知症診断支援システム

福井勝山総合病院 放射線科 植松秀昌



高齢化に伴い認知症患者が増加しています。最も多い原因がアルツハイマー病です。アルツハイマー病は異常タンパク質が脳に蓄積、神経細胞が死滅し、脳が徐々に萎縮して発症します。

アルツハイマー病は側頭葉の海馬と呼ばれる場所から脳萎縮が始まり、徐々に萎縮範囲が広がっていきます。アルツハイマー病のかなり進行した状況ではCT、MRIの画像から海馬の萎縮がはつきりと認識できますが、早期では海馬の萎縮は軽度であり、視覚的に萎縮程度を判断するのは困難です。

早期アルツハイマー型認知症診断支援システムであるVSRAD(フェイスラド)は患者さんの脳のMRI画像を同年代の健常者の画像と比較して、統計学的な解析を行い、海馬の萎縮程度を数値化するソフトウェアです。

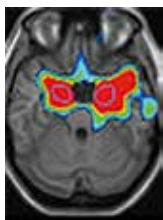
健常者ではこの数値が1.0以下ですが、この数値が2.0を超えるとアルツハイマー病の可能性が高いと判断されます。

アルツハイマー病の診断は専門医による問診、診察、脳の萎縮程度を踏まえて総合的に診断されます。

福井勝山総合病院でも専門医の依頼に応じて頭部MRI検査にVSRADによる解析を追加しています。お心当たりのある症状をお持ちの患者さんは担当医師にご相談ください。

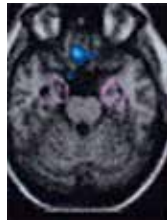
#### アルツハイマー病の可能性が高い方の画像

側頭葉は萎縮しており、わかりやすいように萎縮範囲が赤色で着色されています。VSRADの解析では数値が8.87と2.0を大きくこえており、アルツハイマー病が疑われます。



#### 健常者の画像

側頭葉の萎縮は認めず、VSRADの解析でも数値は0.9と2.0以下であり、正常と判断されます。



「ひびきは空に」〜まこと真・誠・信〜



勝高HP

スポーツ・文化の秋 勝高生が活躍

福井県高等学校新人大会

【男女バドミントン部】男子学校対抗▼準優勝(☆)、女子学校対抗▼第3位、男子ダブルス▼準優勝 宮川力也・田中天祥ペア(☆)、第3位 鎌田聖斗・池田 輝ペア(☆)

※☆は1月開催の全国高校選抜大会北信越予選会に出場

【陸上競技部】女子100m▼第3位 木下ゆき(◇)、女子400m▼第4位 山口優月(◇)、女子200m▼第6位 山口優月

【弓道部】個人男子▼第5位 原田駿(◇)、個人女子▼第4位 四谷絢香(◇)  
【男子テニス部】学校対抗▼第3位  
※◇は北信越大会出場

北信越高等学校新人陸上競技大会 女子100m▼第6位 木下ゆき

福井県総合美術展 日本画部門

【芸術部】高文連賞▼横山結香  
※昨年に引き続き連続入賞

ふくい理数グランプリ 高校の部

【物理部門】優秀賞▼

鈴木陽翔 島田優大 朝日向琉輝

福井県吹奏楽コンクール 高校B部門

【吹奏楽部】金賞

全国食育土選手権大会 特別賞(女子栄養大学学長賞)  
▼久保朱莉 吾田杏奈 川村彩花

勝高の「探究」、進化中!

「ラウンドテーブル」を実施しました。各自の探究について、1年生は「テーマ設定の理由」、2年生は「テーマの具体的な進め方や課題の解決」に関して、学年の枠を超えて意見交換しました。後半では3年生も参加し、後輩にアドバイスをエールを送りました。次回の「ラウンドテーブルⅡ」は、大学や企業の方など外部の方を招聘して2月に実施する予定です。



ご協力をお願いします!

「恐竜テーマの楽曲制作プロジェクト」

吹奏楽部では、音楽の力で地元勝山をPRするため、ふるさと納税を活用したプロジェクトを実施しています。

締 12月31日(日)



詳細はこちら

ふるさとを訪ねて

地域文化を掘り起す

シリーズ市内の小学校

市史編纂室 山田 雄造

昭和19年度の勝山町の学校

勝山町役場文書には学事報告が綴じ込まれている。今回はその中から3つの学校について紹介する(表参照)。国民学校から見ていく。初等科は6学年まで高等科は2学年まで在学した。男子校と女子校に分かれたのは明治41年(1908)で、国民学校と名称が変わったのは昭和16年(1941)である。

両校合わせて52学級で生徒数が2736人、今の小学校に当たる初等科だけでも42学級2329人である。この数字はあくまでも勝山町だけの数字である。当時の町の人口は13863人でうち6歳から12歳だけで人口の3分の1を占め、人口ピラミッドで言えば富士山型であったことがわかる。

校名	学級数	生徒数
成器男子国民学校 初等科	24	1,240人
成器男子国民学校 高等科	6	249人
成器女子国民学校 初等科	18	1,089人
成器女子国民学校 高等科	4	158人
勝山高等女学校 一学年	1	49人
勝山高等女学校 二学年	1	49人

18年度高等科卒業生122人について見ると、男子校は就職が60人、青年学校入学41人、満蒙开拓義勇軍6名などである。同じく女子校は青年学校48人、勝山女学校29人、工場22人、農業・他行就職が26人となっている。

勝山高等女学校は前年に実科高等女学校から名称が変わったばかりの学校で2年制であった。98人中の現勝山市域外の出身は1割に満たず3分の2が勝山町であった。戦時中であつたためか4月から7月までの期間動員、通年動員が行われた。前者は農村動員で麦手入と刈取、田植、草刈などに延べ2016人、託児所へ396人など、後者は5月から12月まで松文、兄弟会社へ出動とある。



成器男子国民学校の校舎(明治41年)



### 11/7 | あゆ給食 児童・生徒に大好評

九頭竜川で捕れたアユ「九頭竜川勝山あゆ」が市内全小中学校の給食で提供されました。小学校低学年はあゆの切身のからあげ、小学校高学年と中学校は塩焼きが出され、おいしそうに頬張っていました。



### 11/9 | 防火意識を高めよう

秋季火災予防運動に合わせ、消防団や消防署が参加し、市役所周辺の3か所からポンプ車などの消防車両が防火パレードを行いました。またサンプラザでは南こども園の園児が啓発チラシを配りました。



勝山ライオンズクラブ



㈱北陸山川モータース

### ご寄附ありがとうございました

勝山ライオンズクラブから街路灯一基（元禄線に設置予定）、㈱北陸山川モータースから95,200円、勝山市出身で現在岡山県に在住の小山茂明さんから100万円、越前信用金庫から20万円のご寄附をいただきました。



小山茂明さん

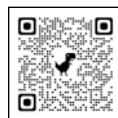


越前信用金庫



地域の問題を発信中!

勝山市役所 PR室



Facebook



広報紙で紹介しきれなかった話題もSNSで発信しています。



## 歳出

予 算 額	支出済額及び支出率(対予算)
議 会 費 1億5,375万円	52.0% 8,096万円
総 務 費 22億7,614万円	26.9% 6億1,289万円
民 生 費 40億9,386万円	34.9% 14億2,702万円
衛 生 費 10億9,142万円	32.7% 3億5,721万円
労 働 費 1億484万円	100% 1億484万円
農 林 水 産 業 費 6億8,685万円	38.8% 2億6,641万円
商 工 費 7億7,831万円	40.8% 3億1,780万円
土 木 費 15億7,468万円	18.0% 2億8,369万円
消 防 費 3億4,472万円	41.5% 1億4,292万円
教 育 費 11億2,731万円	41.1% 4億6,378万円
災 害 復 旧 費 20億8,589万円	0.3% 563万円
公 債 費 12億316万円	51.8% 6億2,295万円
予 備 費 4,754万円	0.0% 0万円
合 計 155億7,047万円	30.1% 46億8,610万円

(注) 予算額、収入済額、支出済額には、繰越明許費および事故繰越を含みます

## 市債の活用について

市債は、市が大型事業を実施するために国などから資金を借り入れる長期債務(借金)です。本来、その年度に使う経費はその年度でまかなうのが原則ですが、公共施設の建設などには、一時的に多額の費用がかかること、将来の世代にわたって利用されることなどから、財源の不足を補い、年度間の財政負担を平準化し、次の世代にも費用を負担してもらうことで世代間の負担を公平にする効果があります。

市では、市債の中でもなるべく普通交付税として後年度に国から財源措置される市債の借入れを行うこととしており、公共事業及び公共施設の整備などに充てています。9月末現在の残高は115億8,156万円(前年同月末比2.7%の減)となっていますが、そのうち64.1%にあたる74億2,158万円が普通交付税として後年度に国から財源措置されます。

目 的 区 分	現在高(一般会計分)
教育債(学校)	14億5,820万円
土木債(道路橋りょう整備・都市計画等)	37億1,073万円
〃(公園等整備)	4,360万円
農林業債(農道・林道等整備)	5億1,818万円
商工債(観光施設等整備)	4億3,925万円
消防債(防災・防火施設等整備)	3億4,239万円
衛生債(ごみ処理施設・火葬場等整備)	2億3,287万円
民生債(保育所・児童センター等整備)	5,566万円
その他(臨時財政対策債・災害復旧事業等)	47億8,068万円
合 計	115億8,156万円

また、現在高115億8,156万円のうち借入れ利率別の内訳は次のようになっています。

利 率	現在高(一般会計分)	割 合
~0.5%以下	101億2,598万円	87.4%
~1.0%以下	10億3,881万円	9.0%
~2.0%以下	3億6,100万円	3.1%
~3.4%以下	5,577万円	0.5%

## 歳入

予 算 額	収入済額及び収入率(対予算)
市 税 27億5,336万円	62.1% 17億1,014万円
地方譲与税 1億6,620万円	30.7% 4,982万円
利子割交付金 250万円	14.1% 35万円
配当割交付金 1,800万円	21.8% 392万円
株式等譲渡所得割交付金 1,700万円	0.0% 0万円
法人事業税交付金 5,850万円	51.3% 3,001万円
地方消費税交付金 5億4,500万円	54.5% 2億9,693万円
環境性能割交付金 1,400万円	33.5% 468万円
地方特例交付金 1,760万円	78.4% 1,380万円
地方交付税 41億230万円	65.1% 26億7,069万円
交通安全対策特別交付金 240万円	42.7% 103万円
分担金及び負担金 3,210万円	15.1% 486万円
使用料及び手数料 1億3,700万円	43.6% 5,974万円
国庫支出金 25億1,851万円	20.3% 5億1,209万円
県支出金 20億7,127万円	8.9% 1億8,509万円
財産収入 605万円	50.5% 305万円
寄附金 1億5,877万円	52.6% 8,358万円
繰 入 金 5億9,256万円	0% 0万円
繰 越 金 2億5,525万円	255.5% 6億5,225万円
諸 収 入 5億525万円	4.1% 2,053万円
市 債 16億85万円	0.0% 0万円
合 計 155億7,047万円	40.5% 63億256万円

## 一般会計予算の執行状況(9月30日現在)

市では、年2回、市の財政状況を公表しています。今回は、令和5年度予算の上半期(4月1日~9月30日)における予算執行状況や市税の収入状況などをお知らせします。

## 令和5年度 上半期の状況 (一般会計・特別会計)

国財政課(市役所3階) ☎ 88-8120



## 特別会計予算の執行状況

会 計 名	予 算 額	収入済額	支出済額
育 英 資 金	2,818万円	738万円	1,035万円
下 水 道 事 業	11億62万円	3,977万円	3億1,875万円
国 民 健 康 保 険	24億7,002万円	9億3,699万円	8億9,382万円
後 期 高 齢 者 医 療	3億9,293万円	2億9,152万円	1億5,177万円
介 護 保 険 事 業 勘 定	28億6,174万円	11億8,542万円	11億6,118万円
介 護 サ ー ビ ス 事 業 勘 定	900万円	391万円	294万円
農 業 集 落 排 水 事 業	1億9,725万円	2,109万円	7,292万円
市 有 林 造 成 事 業	4,909万円	3万円	1,138万円
特 別 会 計 合 計	71億883万円	24億8,611万円	25億7,651万円

## 市税の収入状況

市 民 税	11億7,785万円
固 定 資 産 税	5億8,441万円
軽 自 動 車 税	8億6,602万円
市 た ば こ 税	9,010万円
入 湯 税	8,381万円
都 市 計 画 税	1億5,725万円
	6,671万円
	2,062万円
	1,134万円
	1億3,167万円
	9,785万円

予 算 額 合 計 27億5,336万円  
収入済額 合 計 17億1,014万円

## 市債状況

会 計 名	現 在 高
一 般 会 計	115億8,156万円
うち臨時財政対策債除く	74億470万円
特 別 会 計	
下 水 道 事 業	47億519万円
農 業 集 落 排 水 事 業	10億6,602万円
市 有 林 造 成 事 業	4,090万円
合 計	173億9,367万円

# 雪にご用心! 「守ろうルールとマナー」



市民の皆さん一人ひとりがルールやマナーを守り、安全で快適に冬を過ごすようにご協力をお願いします。

## 「ルール」と「マナー」

- 水量が少ない場合は、水路などへの投雪を控える
- 流雪溝を詰まらせない
- 下流で水路詰まりが発生している情報を得た際は、投雪を一旦止める
- 除雪の妨げになる路上駐車、駐車場への車両放置は厳禁
- 大雪警報などが発表されたときは、外出を控える
- 水道水での融雪は控える
- 開いた投雪口(グレーチングなど)には必ず**赤旗**などを立てる
- 屋根雪下ろしでの転落や、除雪機械による事故に注意する

## 助け合い

皆さんで協力して冬を乗り越えましょう。

- 地域ぐるみで除排雪を行う
  - 除雪にかかる助成金や除雪機の貸出があります
- 防火水槽や用水路、ごみステーション付近の除排雪を行う

## 農業用ハウスの倒壊防止

降雪前にハウスを点検し、降雪被害の防止に努めてください。

- ハウスの除雪
- 中柱を立てるなど資材による補強
- 融雪装置の点検



詳しくはこちら



詳しくはこちら

## 水道管の凍結防止

冬期間は、水道管が凍結・破損し、漏水する事故が発生しやすくなります。

- 水道メーターの場所を確認・除雪
- 屋外の水道管や蛇口を防寒
- 長期不在の場合  
は、給水中止の手続きをとるか、水道メーター横にある止水栓を閉める



止水栓 水道メーター

## 漏水した場合?

水道メーター横の止水栓を閉め、早急に指定給水装置工事業者に修繕を依頼してください。



事業者一覧

## 各種問合せ先

園道路の除雪 建設課(市民会館2階)	☎88-8107
園除雪作業員の登録・紹介 総務課(市役所2階)	☎88-8125
園屋根雪下ろしの助成金 健康体育課(すこやか内)	☎87-0888
園水道関係 上下水道課(市民会館2階)	☎88-8109
園水路・流雪関係 消防署	☎88-0400

## 幹線道路の除雪状況は「みち情報ネットふくい」で

市では、市道で作業する除雪車にGPS機器を搭載し、除雪作業状況(除雪車の現在位置や走行軌跡の確認)を地図上で把握できる取り組みを始めました。

幹線道路の除雪状況は、「みち情報ネットふくい」で福井県や他市の除雪状況と合わせて一体的に表示され、閲覧できます。

大雪時に、安全に通れる道や迂回路の確認にご活用下さい。

## みち情報ネットふくい



園県土木部道路保全課  
☎0776-20-0477

## 雪捨て場は

### 九頭竜川「立石線つきあたり」

屋根や宅地の雪を捨てる場合にご利用ください。

なお、開設は常時ではなく、積雪の状況により実施します。市ホームページでご確認ください。

園建設課  
(市民会館2階)  
☎88-8107





高齢者の在宅生活を支援します

圏健康体育課 ☎ 87-0888



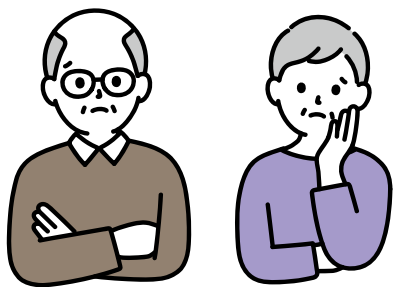
屋根雪下ろし費用を助成

屋根雪下ろし費用の一部を助成します。※助成を受けるには事前登録が必要です

【対象】 65歳以上の高齢者世帯、母子世帯などで、要援護者として市の名簿(以下、福祉票)に登録され、かつ市が定める対象要件に該当する方

【助成金】 1回1万円  
 ※一冬期間2回以内、地区によっては4回  
 ※雪下ろし前後の写真(日付入り)および領収書の添付が必要

【相談先】 地区の民生委員



玄関前の除雪を手助け

【対象】 65歳以上の高齢者世帯で、福祉票に登録され、要介護認定を受けた方がいる世帯

【費用】 1回(1時間)300円  
 ※一冬期間6回以内

【相談先】 健康体育課

障害者控除の認定

次の方は、障害者控除の対象となり、1月下旬に「障害者控除対象者認定書」を送付します。

【対象】 12月31日現在で要支援2または要介護1〜5の認定を受けている方

障害者控除の区分

要介護度	控除区分
要支援2 要介護1 要介護2	障害者控除
要介護3 要介護4 要介護5	特別障害者控除

緊急時に備えてご準備を!

緊急通報システムを設置

病弱なために緊急時の対応が困難な世帯に設置します。

【対象】 65歳以上のひとり暮らし世帯などで、福祉票に登録されている方

【費用】 無料(ただし、通話料は自己負担)

【相談先】 地区の民生委員

救急医療情報キットを配布

自宅での緊急時に救急隊へ医療情報などを知らせるためのキットを配布します。冷蔵庫内のわかりやすい場所に保管しましょう。

【対象】 65歳以上の高齢者世帯など(日中のみ高齢者世帯も含む)

【費用】 無料

【相談先】 地区の民生委員



タクシー初乗り料金を助成

【対象】 65歳以上の要介護2以上の認定を受けた方などで、常時車椅子を使用または寝たきりの方

【費用】 リフト付きタクシーなどの初乗り料金。年間36回まで

※車椅子用は上限640円

配食サービスを通じた見守り

調理などが困難な方に、健康などを考慮した食事を配達し、安否確認を行います。

【対象】 65歳以上の高齢者世帯などで、福祉票に登録されている方

【費用】 1食250円

【相談先】 地区の民生委員



## 国民年金の任意加入制度をご存知ですか？

岡市民課(市役所1階) ☎ 88-8102



### 国民年金の加入について

どんな時に国民年金に

加入するの？

① 20歳になったとき

(厚生年金加入者を除く)

② 仕事をやめたとき

③ 配偶者の扶養から外れたとき

※②③の場合は加入手続きをお願いします

### 任意加入できる方

(①～④の全てを満たす方)

① 日本国内に住所を有する60歳以上65歳未満の方

② 老齢基礎年金の繰上げ支給を受けていない方

③ 20歳以上60歳未満までの保険料の納付月数が480月(40年)未満の方

④ 厚生年金保険、共済組合などに加入していない方

※60歳の誕生日の前日から手続きできます

※申出を行った日が加入日になり、加入月から保険料がかかります

※納付方法は原則、口座振替となります

### 国民年金(基礎年金)は

暮らしを支えます！

「老齢基礎年金」は老後の生活、「障害基礎年金」は病気やケガで障害を負った方の生活、「遺族基礎年金」は加入者が亡くなったときに子のある配偶者または子の生活をそれぞれ支えてくれます。

### 年金の加入記録が確認できます！

これまでの年金加入記録や将来の年金見込額の試算などが確認できる「ねんきんネット」をご利用ください。



ねんきんネット

## 宝くじ助成で備品を整備

岡未来創造課(市役所2階)

☎ 88-1115

(一財)自治総合センターが、宝くじの社会貢献広報事業としてコミュニティ助成事業を行っています。この助成を受けて、芳野区が活動備品を整備しました。



### 【芳野区】

パワーアンプ・三味線・長胴太鼓・篠笛・篠笛袋など



## 【重要なお知らせ】北陸電力と電気のご契約をいただいているお客さまへ

2024年4月から、規制料金<sup>※</sup>のご契約条件の見直しをさせていただきます。

※規制料金：従量電灯(A・B・C)、定額電灯、公衆街路灯、臨時電灯、低圧電力、農事用電力、臨時電力

### ① 「電気ご使用量等のお知らせ」の電子化

環境負荷の低減に向けたペーパーレス化推進の取り組みとして、毎月の電気料金・使用電力量のお知らせにかかる「電気ご使用量等のお知らせ」の通知につきまして、原則インターネットを通じてお知らせさせていただきます

※書面の発行を希望される場合は、2024年4月分から1契約あたり毎月110円(税込)を手数料として申し受けます

### ② 「振込票」発行の有料化

電気料金のお支払い方法に「振込票」を選択されているお客さまは、1契約あたり毎月220円(税込)を振込票発行手数料として申し受けます ※当社では、口座振替やクレジットカードでのお支払いをお勧めしております

何卒ご理解を賜りますようお願いいたします

●その他の見直し内容や内容詳細はこちら



**北陸電力**

### お知らせ

#### ヒートショックにご注意を

冬場、浴室や脱衣場・トイレなど室内でも特に寒と感じる場所はありませんか。暖かい部屋から寒い場所へ移動した時、気温の差で急激な血圧変動に繋がり、脳卒中や心筋梗塞を引き起こす場合があります。

この現象は、「ヒートショック」と呼ばれ、特に入浴中は、溺水や溺死など重大事故に繋がる可能性があります。ご注意ください。

#### 安全に入浴するための注意事項

- ①入浴前に脱衣所や浴室を暖める
- ②湯温は41度以下、湯につかる時間は10分までを目安
- ③浴槽から急に立ち上がらない  
立ちくらみに気を付ける
- ④食後すぐや飲酒後、医薬品服用後の入浴は避ける
- ⑤入浴する前は同居者に声をかけて意識してもらう

消防署 ☎88-0400



#### 最低賃金・特定最低賃金改正のお知らせ

10月1日に県内の最低賃金が改正され、12月24日からは特定最低賃金も改正されます。

#### 福井県最低賃金(10月1日改正)

時間額▶931円

#### 福井県特定最低賃金(12月24日改正)

繊維機械、金属加工機械製造業

時間額▶933円

※これ以外の業種は福井県最低賃金931円が適用されます

#### 「業務改善助成金」

事業場内の最低賃金を一定額以上引き上げ、生産性を向上するための設備投資などを行う中小企業・小規模事業者を対象に、設備投資などに要した費用の一部を助成します



詳細はこちら

福井労働局労働基準部賃金室

☎0776-22-2691

#### 日本語ボランティアスキルアップ講座

時1月21日(日)・28日(日)午前10時～11時30分 ④《第1回》「外国人学習者のモチベーションを高める指導や関わり方について」、《第2回》「日本語学習に役立つ教材の選び方と効果的な活用展開の仕方」

④外国人住民への日本語学習支援に携わっているまたは日本語ボランティア講座などを受講したことがある方 ④星亨氏(福井ランゲージアカデミー前校長) ④20人程度 ④無料 ④12月25日(月)

※オンライン(Microsoft Teams)による講座です

④未来創造課 ☎88-1115

#### 編集後記

4月に広報を担当することになり、市内のイベントや風景などを写真に収める機会が多くなりました。  
先月は、色づき始めた加越国境の山々に雪が降り、雪の白と紅葉の赤、そして芽を出し始めた麦の緑が、自然のキャンバスを鮮やかに染め上げていました。  
あらためて勝山の自然は素晴らしいと実感しました。(T.S.)

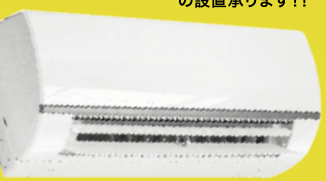


〔省略記号〕 時-とき 所-ところ 内-内容 対-対象 講-講師 定-定員 費-参加費 持-持ち物 締-申込締切

**勝山唯一のエレガンス専門店** 健康美肌**ボンタマキ**  
勝山市元町1丁目9-21-3  
0779-87-2613  
営業1000~18:30  
定休日第1.3日曜日  
第2.4.5日曜日  
Instagram  
BONTAMAKI  
ボンタマキでメイクUP 情報はこちらから

勝山での**家族葬**なら **家族葬のバシオン**  
家族葬が **18万円**~ (税込19,8万円)  
④安置室完備  
1日1組 限定貸切型ホール  
ご家族で気兼ねなく、心ゆくまでお過ごしいただけます。  
24時間365日 ご依頼・ご相談・ご質問などお気軽にお問い合わせください。  
~心によりそい、心でつながる~  
〒911-0034 勝山市滝波町5丁目315  
TEL (0779) 64-5618  
株式会社バシオン

家庭用 **エアコン**  
の設置承ります!!



＼ふく割参加店です!／

ふく割

ふく割 mini

しょうきび割

# お家の“ちょこっと” 電気工事

照明、コンセント、インターネット、TV、BS アンテナ、  
防犯カメラ、電力契約変更、エコキュート、換気扇、家電、  
インターホン、太陽光、EV コンセント、などにも対応!!

北陸電力送配電 認定店  
**椿坂電機株式会社**  
**TEL 0779-88-1312**  
FAX 0779-88-5689  
〒911-0801 勝山市沢町2丁目2-21

**お気軽にお問い合わせください**

- ◎無料でお見積もりできます!
- ◎安心のメーカー10年延長保証

※延長保証は一部対象外の商品もあります

# 47.2°C

勝山エリアでの寒暖差

勝山市では、2022年に最高気温37.4°C、2012年に最低気温-9.8°Cを記録。夏と冬の寒暖差はなんと47.2°C!  
(出展：気象庁HPより)

**「ヒートショック」** 急激な温度差は体に大きな負担を与え、心臓発作や脳卒中を引き起こします。

**「熱中症」** 意外にも屋外よりも住宅内(屋内)での発生が高い割合を占めています。

だからフィアスホームは、温度差を抑制する高気密・高断熱の家づくり。今だけでなく、これからの事も考えた家づくりをご提案してまいります。

温度差の無いお家での生活、ご家族に対する何よりの思いやりです

**大北久保建設グループ**  
LIXIL住宅研究所 FC 加盟店 お問合せ先：株式会社ダイホクホーム / 勝山市栄町2丁目7番6号  
**フィアスホーム福井北店**  **0120-967-551**

## 窓リフォームを考慮してみませんか？

今年好評だった、国による**高断熱窓の設置支援事業**が、来年度補正予算案でも盛り込まれることが閣議決定されました！詳細は未定ですが、窓のリフォームをご検討の方は、ぜひ北八建設にご相談ください☆



今年はこのような工事が対象でした

外窓の交換

内窓の設置

**(有)北八建設**  
勝山市沢町2丁目11-8  
☎0779-88-0604




## 従業員大募集!

現在丸江精練(株)では、勝山工場での従業員を募集中!  
あなたの力をぜひ地元勝山市で活かしてみませんか?  
工場見学等も受付中!お気軽にお問合せ下さいませ!

**丸江精練株式会社** TEL:0779-89-2215



広告 広告のお申し込みは総務課まで