

## 令和 8 年度勝山市立中学校再編準備委員会（専門部会）委員名簿

| 番号 | 区分     | 所属等                        | 氏名     | 総務部会 | 学校運営部会 | P T A 部会 | 施設整備部会 |
|----|--------|----------------------------|--------|------|--------|----------|--------|
|    |        |                            |        | 8名   | 12名    | 12名      | 8名     |
| 1  | 関係団体代表 | 勝山高等学校同窓会<br>名誉顧問          | 木下 克則  | ○    |        | ○        |        |
| 2  | 学識経験者  | 福井大学学術研究院<br>工学系部門・准教授     | 西本 雅人  | ○    |        |          | ○      |
| 3  | 学識経験者  | 福井工業大学附属<br>福井中学校教諭        | 松原 正恭  | ○    | ○      |          |        |
| 4  | 関係団体代表 | 勝山市区長連合会会長                 | 田上 滋良  | ○    |        |          |        |
| 5  | 関係団体代表 | 勝山商工会議所専務理事                | 宮塚 和彦  | ○    |        |          |        |
| 6  | 保護者代表  | 勝山高等学校 PTA 会長              | 横田 奈央華 |      |        | ○        | ○      |
| 7  | 保護者代表  | 勝山市 PTA 連合会会長              | 笠松 亘   |      |        | ○        | ○      |
| 8  | 保護者代表  | 勝山南部中学校 PTA 会長             | 山本 泰司  |      | ○      | ○        |        |
| 9  | 保護者代表  | 勝山中部中学校 PTA 会長             | 荒井 啓治  |      | ○      | ○        |        |
| 10 | 保護者代表  | 勝山北部中学校 PTA 会長             | 吉田 恭隆  |      | ○      | ○        |        |
| 11 | 保護者代表  | 平泉寺小学校 PTA 副会長             | 上山 悠夏  |      |        | ○        |        |
| 12 | 保護者代表  | 成器南小学校 PTA 会長              | 櫻井 祐太  |      | ○      |          |        |
| 13 | 保護者代表  | 成器西小学校 PTA 副会長             | 松村 聖子  |      | ○      |          |        |
| 14 | 保護者代表  | 村岡小学校 PTA 副会長              | 吉田 智博  |      |        | ○        |        |
| 15 | 保護者代表  | 鹿谷小学校 PTA 会長               | 山口 直人  |      |        | ○        |        |
| 16 | 保護者代表  | 北郷小学校 PTA 副会長              | 笠川 雅代  |      | ○      |          |        |
| 17 | 保護者代表  | 勝山私立保育園保護者<br>連合会会長(中央保育園) | 竹内 宏徳  |      |        | ○        |        |
| 18 | 学校     | 勝山高等学校校長                   | 青木 慎恵  | ○    | ○      |          | ○      |
| 15 | 学校     | 勝山南部中学校校長                  | 白木 久子  |      | ○      | ○        | ○      |
| 20 | 学校     | 勝山中部中学校校長<br>(勝山市中学校校長会会長) | 有島 直孝  | ○    | ○      |          | ○      |
| 21 | 学校     | 勝山北部中学校校長                  | 北川 喜樹  |      | ○      | ○        | ○      |
| 22 | 学校     | 成器南小学校校長<br>(勝山市小学校校長会会長)  | 飯野 正樹  | ○    | ○      |          | ○      |

## 教育委員会・市

|             |        |
|-------------|--------|
| 教 育 長       | 油谷 泉   |
| 危 機 管 理 幹   | 三屋 晃二  |
| 教育総務課長      | 出口 岳彦  |
| 教育監(中高連携)   | 道関 直哉  |
| 教 育 監       | 伊藤 浩行  |
| 教育総務課課長補佐   | 石橋 宙   |
| 教育総務課再編準備係長 | 廣田 寿見子 |
| 教育総務課庶務係長   | 西田 郁恵  |
| 教育総務課施設係長   | 鳥山 新樹  |
| 営 繕 課 長     | 木下 大史  |
| 営 繕 課 主 査   | 松村 勇希  |

## 勝山市条例第 1 2 8 号

## 勝山市立中学校再編準備委員会条例

## (目的及び設置)

第1条 勝山市立中学校の再編に向けて、諸課題や準備事項について検討及び協議を行うため、勝山市立中学校再編準備委員会（以下「準備委員会」という。）を設置する。

## (組織)

第2条 準備委員会は委員25名以内で組織する。

2 委員は次に掲げる者のうちから、勝山市教育委員会が委嘱する。

- (1) 学識経験者
- (2) 小学校、中学校及び勝山高校の保護者の代表者
- (3) 関係団体の代表者
- (4) 中学校、勝山高校の代表者
- (5) その他勝山市教育委員会が認める者

## (委員の任期)

第3条 委員の任期は委嘱した日から検討及び協議が終了するまでとする。ただし、欠員のため新たに委嘱された委員の任期は前任者の残任期間とする。

## (委員長)

第4条 準備委員会に委員長を置き、委員の互選により定める。

2 委員長は準備委員会の会務を総理する。

## (専門部会)

第5条 準備委員会に別表に掲げる専門部会を置く。

- 2 専門部会は別表に定める事項について検討及び協議する。
- 3 専門部会の部会員は準備委員会の委員をもって充てる。
- 4 各専門部会に部会長を置き部会員の互選により定める。
- 5 部会長は会務を総理する。

## (庶務)

第6条 準備委員会の庶務は、教育委員会事務局で処理する。

## (委任)

第7条 この条例に定めるもののほか準備委員会の運営に関し必要な事項は、委員長が別に定める。

## 附 則

## (施行期日)

この条例は、令和4年4月1日から施行する。

別表（第5条関係）

| 部会名      | 検討・協議事項                         |
|----------|---------------------------------|
| 総務部会     | 各部会との連絡調整・報告（含議会）・全体の進行管理       |
|          | 学校の名称                           |
|          | 校歌                              |
|          | 校章・校旗                           |
|          | 校訓・校則・（学校教育目標）                  |
|          | 関係条例や規則・要綱等の改正                  |
|          | その他必要な事項                        |
| 学校運営部会   | 教育課程編成・時間割・中高連携教育（特別室共用）        |
|          | 年間計画・学校行事計画（施設共用）               |
|          | 学級編制・教室配置                       |
|          | 部活動                             |
|          | 名札・制服・体操服                       |
|          | 生徒会                             |
|          | 修学旅行                            |
|          | 学校保健関係                          |
|          | 学校給食関係                          |
|          | 再編前中学生・教職員の交流                   |
|          | 竣工式・閉校式・開校式                     |
|          | 各種印刷物                           |
|          | 記念誌                             |
| その他必要な事項 |                                 |
| PTA部会    | スクールバス運行方法                      |
|          | 通学方法、通学路                        |
|          | PTA 組織編成、規約・役員を選出、集金・予算・事業計画    |
|          | 学校運営協議会組織編制、規約、役員を選出、集金、予算、事業計画 |
|          | 同窓会組織編制、規約、役員を選出、集金、予算、事業計画     |
|          | その他必要な事項                        |
| 施設整備部会   | 校舎等の整備方針                        |
|          | 移転計画                            |
|          | 備品・学校図書等の精査                     |
|          | 学校歴史等の継承                        |
|          | その他必要な事項                        |

## 勝山市立中学校再編準備委員会開催要綱

## (委員会)

第 1 条 勝山市立中学校再編準備委員会（以下「委員会」という。）は、委員長が招集する。

2 委員会は、委員の半数以上が出席しなければ開くことができない。

3 委員会の議事は、出席委員の過半数で決し、可否同数のときは委員長の決するところによる。

4 教育委員会は、委員会において議決された内容を周知する。

## (専門部会の会議)

第 2 条 専門部会は、部会長が招集する。

2 部会長は、必要があると認めるときは、部会員以外の者に対し会議への出席又は資料の提出を求め、その意見を聴くことができる。

## (会議の公開等)

第 4 条 委員会は、公開する。ただし、委員長が判断したときは、これを公開しないことができる。

2 専門部会の会議は、非公開とする。

## 附 則

この要綱は、令和 4 年 4 月 2 8 日から施行する。

この要綱は、令和 5 年 4 月 2 7 日から施行する。

この要綱は、令和 7 年 4 月 2 8 日から施行する。

## 令和 8 年度準備委員会（専門部会）検討・協議事項（案）

令和8年4月28日

（ゴシック体斜めはR 8 年度協議事項、ゴシック体はR 7 年度からの継続協議事項）

| 部会名    | 番号 | 検討・協議事項                                |
|--------|----|--|
| 総務部会   | 1  | 各部会との連絡調整・報告（含議会）・全体の進行管理              |
|        | 2  | 学校の名称【済】                               |
|        | 3  | 校歌                                     |
|        | 4  | 校章【済】・校旗                               |
|        | 5  | 校訓・校則・（学校教育目標）                         |
|        | 6  | 関係条例や規則・要綱等の改正【条例：済】                   |
|        | 7  | その他必要な事項                               |
| 学校運営部会 | 8  | 教育課程編成・時間割・中高連携教育（特別室共用）               |
|        | 9  | 年間計画・学校行事計画（施設共用）                      |
|        | 10 | 学級編成・教室配置【済】                           |
|        | 11 | 部活動                                    |
|        | 12 | 名札・制服・体操服【制服・体操服：済】                    |
|        | 13 | 生徒会                                    |
|        | 14 | 修学旅行【済】                                |
|        | 15 | <u>学校保健関係</u>                          |
|        | 16 | <u>学校給食関係</u>                          |
|        | 17 | 再編前中学生・教職員の交流                          |
|        | 18 | 竣工式・閉校式・開校式                            |
|        | 19 | <u>各種印刷物</u>                           |
|        | 20 | 記念誌                                    |
|        | 21 | その他必要な事項【学校指定物品：済】                     |
| PTA部会  | 22 | スクールバス運行方法                             |
|        | 23 | 通学方法、通学路                               |
|        | 24 | PTA組織編成、規約、役員の選出、集金、予算、事業計画            |
|        | 25 | <u>学校運営協議会組織編成、規約、役員の選出、集金、予算、事業計画</u> |
|        | 26 | 同窓会組織編成、規約、役員の選出、集金、予算、事業計画            |
|        | 27 | その他必要な事項                               |
| 施設整備部会 | 28 | 校舎等の整備方針                               |
|        | 29 | 移転計画                                   |
|        | 30 | 備品・学校図書等の精査                            |
|        | 31 | 学校歴史等の継承                               |
|        | 32 | その他必要な事項                               |

## 校章デザインについて

経緯 12月末 準備委員会および教育委員会において提案された意見を作者に伝え、以下を修正していただく。

1月8日(木)～1月14日(水) 再編準備委員書面審議により全員が承諾

オリジナルデザイン



修正後の最終デザイン



修正点1 「勝」の10画目の右払いの始点を8画目下から7画目下へ変更

(学校では、7画目下を始点とする指導をしているため)

修正点2 「山」の縦画の長さを短くし、「勝」とのバランスを取る

(「勝」に対して「山」は画数が少なく文字は大きく見えるため)

※ 校旗作成案については総務部会において検討

勝山中学校校歌は、作詞を大庭桂氏、作曲は大庭氏との共作が多い姫神氏に依頼する。

### 大庭 桂/平泉 和美（オオバケイ/ヒライズミカズミ） プロフィール

生年月日 昭和三十二年十一月二十六日 熊本市出身

現職名 平泉寺白山神社 権禰宜

現住所 福井県 勝山市 平泉寺町平泉寺

主な著書 「竜の谷のひみつ」平成十二年 旺文社

「海の底の電話局」平成十三年 旺文社

「造景する旅人 建築家吉田桂二」平成十四年 風土社

「うらないババと石川五ニャえもん」平成二十年 旺文社

「歴史が代わったその瞬間」教育画劇

「日本の偉大な建造物」平成三十年 教育画劇 等

主な職歴 福井県教育委員 平成22年8月から一期

勝山市 白山平泉寺史跡整備委員 勝山市史誌編纂委員 家庭・地域・学校協議員 等

### 姫神/星吉紀(ヒメカミ/ホシヨシキ) プロフィール

岩手県出身在住

楽曲制作、合唱曲制作、オーケストラ編曲、楽曲提供、プロデュース、コラボレーション、映像音楽、プラネタリウム音楽、ゲーム音楽、CM音楽など多方面の活動を展開

宮沢賢治の故郷、世界遺産平泉～東北を活動拠点にコンサートやライブで多くの人々を魅了  
東北～日本の伝統文化と音楽の融合は、国内のみならず国外からも注目を集めている。

平泉町観光大使、元岩手県文化特使

勝山市との関係

2017 福井県・勝山市・白山太神楽・姫神演奏会（金沢工業大学・情報フロンティア学部・メディア情報学科・出原研究室・プロジェクト・マッピングと共演）

2014 福井県勝山市「白山神楽姫神演奏会」出演

### 大庭桂・姫神コラボ

・平泉讃歌 作詞：大庭桂 作曲：姫神/星吉紀

2025年平泉ドローン撮影 Version（ストリングス、ブラス追加録音盤）

2021年旧 Version \*NHK 盛岡放送局（岩手県）報道で平泉の映像と放送

・白山讃歌 作詞：大庭桂 作曲：姫神/星吉紀

・津軽石のきずな 作詞：大庭桂 作曲：姫神/星吉紀

・いわき いのちの讃歌 作詞：大庭桂 作曲：姫神/星吉紀

・岩手県 花巻市立東和小学校校歌 作詞作曲：姫神/星吉紀（作詞指導、推敲、大庭桂）

\*10周年（2021年）記念式典にて講演

※合唱譜（生徒の歌唱譜面）、ピアノ譜面（ピアノ伴奏用の譜面）、歌唱入り伴奏のCD作成、吹奏楽アレンジ譜面等の作成を依頼予定

## スクールバスについて

## 1. 基本的な考え

①勝山高校周辺の交通状況や通学路の状況を考慮して生徒の安全安心な通学環境を整える

②スクールバスの利便性を向上して雨や雪の際の保護者の負担をなくす

①路線バスをスクールバスとして運用する

②朝（登校）1便、夕（下校）2便を運行する

③利用対象者は、家からジオアリーナまでの距離が1.5km以上の生徒とする

（原則として1.5km未満の生徒は徒歩、1.5km以上の生徒はバスとする）

④停留所は原則として現在のバス停を利用する

⑤バスには、一般の方も乗車する（高校生も乗車）

⑥乗車運賃は無料を想定している

## 2. 運行方法について→資料6-2（路線図）、資料6-3（発着時刻表）を参照

①市内各方面から12路線がジオアリーナを発着場にして定時定路線で運行する

（全路線が福井勝山総合病院、ジオアリーナ、サンプラザ、勝山駅を通ることとする）

②土日、祝日、8/11～8/14、12/29～1/3をのぞき年間240日運行を予定する

③中学生の通学を優先し、乗車時間は30分程度とする

（朝7:55～8:10着、夕1便16:40～16:55発、夕2便17:50～18:05発とする）

## 3. バス車両について→資料6-4（バスルートと乗車人数見込）を参照

①方面別に中型（44人乗）5台、小型（28人乗）5台、コミューター（13人乗）2台を購入

②12台は令和8年度に購入

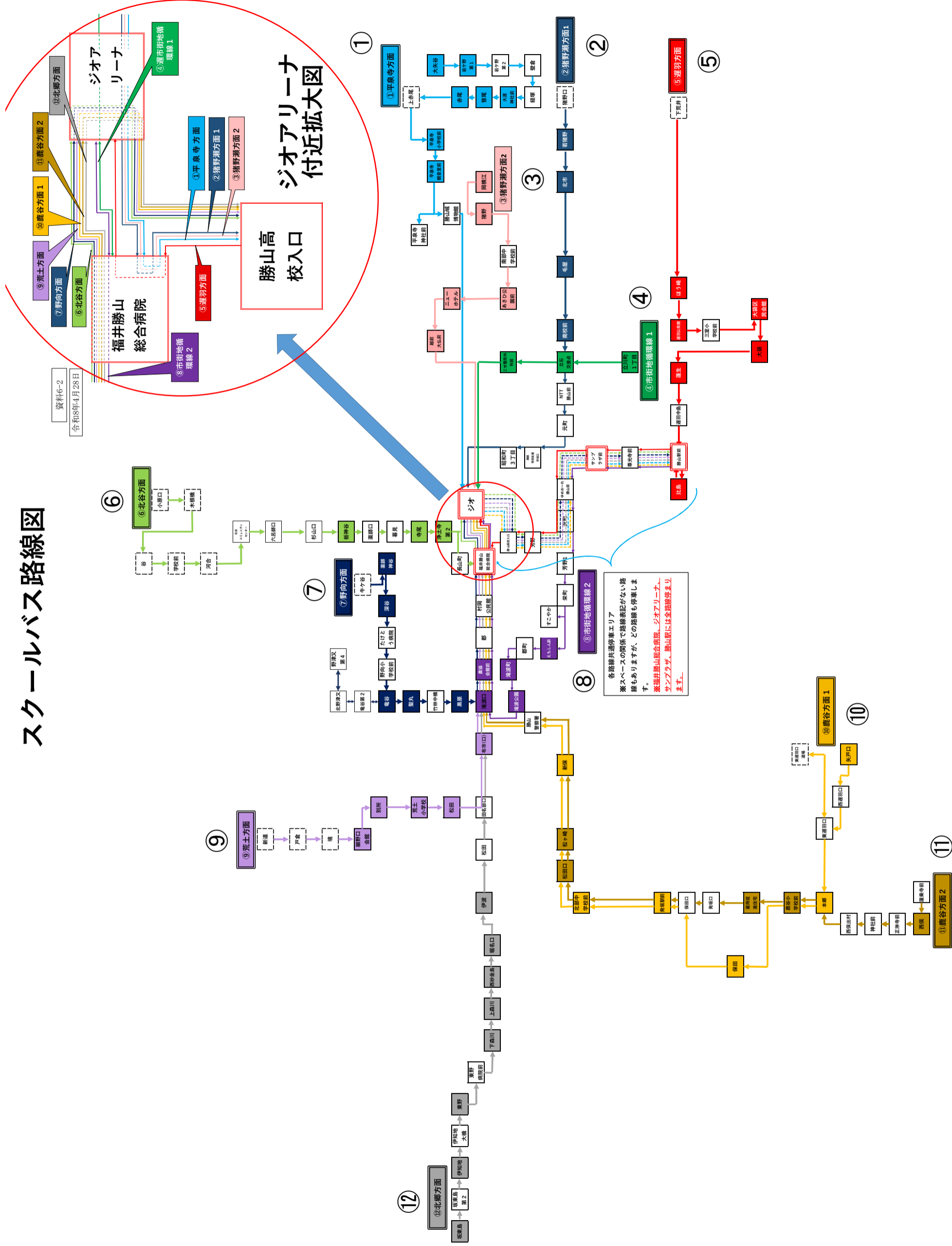
## 4. 業務委託について

①12台のうち、市直営3台、業者委託9台を検討

②朝1便、夕2便の運行管理業務（平日のみ）を委託

③平日9:00～16:00の間や土日、祝日での校外学習や市の行事等について目的外使用

# スクールバス路線図



# スクールバス発着時刻表

## 【朝(上り)】

| 路線名              | 一般市民乗車    |      | 生徒乗車 |      | 生徒乗車 | サン<br>プラザ | 勝山総<br>合病院 | ジオアリーナ<br>(乗車時間)<br>停車位置 | 勝山総<br>合病院 | サン<br>プラザ | 終着<br>バス停 |
|------------------|-----------|------|------|------|------|-----------|------------|--------------------------|------------|-----------|-----------|
|                  | 始発<br>バス停 | 乗車   | 7:45 | 7:46 |      |           |            |                          |            |           |           |
| ③ 猪野瀬方面(越前大仏前経由) |           | 7:45 | -    | 8:02 | 8:08 | 8:11      |            |                          |            |           |           |
| ⑧ 市街地循環線(中部方面)   | 7:39      | 7:46 | 7:52 | -    | 8:05 | 8:08      |            |                          |            |           |           |
| ④ 市街地循環線(南部方面)   | 7:47      | 7:50 | -    | 8:02 | 8:24 | 8:27      |            |                          |            |           |           |
| ⑨ 荒土方面           | 7:39      | 7:45 | 7:57 | -    | 8:10 | 8:13      |            |                          |            |           |           |
| ② 猪野瀬方面(南校前経由)   | 7:47      | 7:48 | -    | 8:07 | 8:13 | 8:16      |            |                          |            |           |           |
| ⑥ 北谷方面           | 7:19      | 7:50 | 7:57 | -    | 8:10 | 8:13      |            |                          |            |           |           |
| ① 平泉寺方面          |           | 7:35 | -    | 8:05 | 8:18 | 8:21      |            |                          |            |           |           |
| ⑫ 北郷方面           |           | 7:44 | 8:02 | -    | 8:15 | 8:18      |            |                          |            |           |           |
| ⑪ 鹿谷方面(雇用促進住宅経由) |           | 7:45 | 8:02 | -    | 8:15 | 8:18      |            |                          |            |           |           |
| ⑤ 遅羽方面           | 7:09      | 7:43 | 8:01 | 8:07 | -    | 8:10      |            |                          |            |           |           |
| ⑦ 野向方面           | 7:42      | 7:45 | 8:07 | 8:10 | 8:20 | 8:23      |            |                          |            |           |           |
| ⑩ 鹿谷方面(保田経由)     |           | 7:46 | 8:07 | 8:10 | 8:20 | 8:23      |            |                          |            |           |           |

一般市民乗車 生徒乗車

資料6-3

令和8年4月28日

## 【条件】

- ・朝1便、夕2便を運行
- ・乗車時間約30分を目安に設定
- ・ジオアリーナに同時に着くバスは3台までを想定
- ・登校完了8:20、放課後活動開始16:30、終了17:40を想定

## 【夕(下り)】

| 路線名              | 一般市民乗車    |       | 生徒乗車  |       | 生徒乗車        | サン<br>プラザ | 勝山総<br>合病院 | ジオアリーナ<br>(乗車時間)<br>停車位置 | 勝山総<br>合病院 | サン<br>プラザ | 終着<br>バス停 |
|------------------|-----------|-------|-------|-------|-------------|-----------|------------|--------------------------|------------|-----------|-----------|
|                  | 始発<br>バス停 | 乗車    | 16:40 | 16:41 |             |           |            |                          |            |           |           |
| ⑥ 北谷方面           | 16:31     | 16:34 | 16:40 | 16:47 | 16:54 (14分) | 17:25     |            |                          |            |           |           |
| ⑦ 野向方面           | 16:31     | 16:34 | 16:40 | 16:47 | 17:09 (29分) | 17:12     |            |                          |            |           |           |
| ⑤ 遅羽方面           | 16:40     | -     | 16:40 | 16:47 | 17:11 (31分) | 17:45     |            |                          |            |           |           |
| ① 平泉寺方面          | 16:33     | 16:36 | 16:42 | -     | 17:19 (34分) |           |            |                          |            |           |           |
| ⑫ 北郷方面           | 16:36     | 16:39 | -     | 16:52 | 17:10 (25分) |           |            |                          |            |           |           |
| ⑩ 鹿谷方面(保田経由)     | 16:36     | 16:39 | -     | 16:52 | 17:13 (28分) |           |            |                          |            |           |           |
| ③ 猪野瀬方面(越前大仏前経由) | 16:38     | 16:41 | 16:47 | -     | 17:04 (14分) |           |            |                          |            |           |           |
| ⑪ 鹿谷方面(雇用促進住宅経由) | 16:41     | 16:44 | -     | 16:57 | 17:14 (24分) |           |            |                          |            |           |           |
| ④ 市街地循環線(南部方面)   | 16:41     | 16:44 | -     | 16:57 | 17:09 (19分) | 17:15     |            |                          |            |           |           |
| ⑨ 荒土方面           | 16:27     | 16:30 | 16:52 | -     | 17:04 (9分)  | 17:07     |            |                          |            |           |           |
| ④ 市街地循環線(中部方面)   | 16:43     | 16:46 | 16:52 | -     | 17:11 (16分) | 17:12     |            |                          |            |           |           |
| ② 猪野瀬方面(南校前経由)   | 16:46     | 16:49 | -     | 17:02 | 17:08 (13分) | 17:15     |            |                          |            |           |           |

一般市民乗車 生徒乗車

| 路線名              | 一般市民乗車    |       | 生徒乗車                  |       | 生徒乗車  | サン<br>プラザ | 勝山総<br>合病院 | ジオアリーナ<br>(乗車時間)<br>停車位置 | 勝山総<br>合病院 | サン<br>プラザ | 終着<br>バス停 |
|------------------|-----------|-------|-----------------------|-------|-------|-----------|------------|--------------------------|------------|-----------|-----------|
|                  | 始発<br>バス停 | 乗車    | 17:38 <th>17:41 </th> | 17:41 |       |           |            |                          |            |           |           |
| ③ 猪野瀬方面(越前大仏前経由) | 17:38     | 17:41 | 17:47                 | -     | 18:04 |           |            |                          |            |           |           |
| ⑫ 北郷方面           | 17:41     | 17:44 | -                     | 17:57 | 18:15 |           |            |                          |            |           |           |
| ⑧ 市街地循環線(中部方面)   | 17:41     | 17:44 | -                     | 17:57 | 18:03 | 18:10     |            |                          |            |           |           |
| ② 猪野瀬方面(南校前経由)   | 17:43     | 17:46 | 17:52                 | -     | 18:11 | 18:12     |            |                          |            |           |           |
| ⑩ 鹿谷方面(保田経由)     | 17:46     | 17:49 | -                     | 18:02 | 18:23 |           |            |                          |            |           |           |
| ⑪ 鹿谷方面(雇用促進住宅経由) | 17:46     | 17:49 | -                     | 18:02 | 18:19 |           |            |                          |            |           |           |
| ④ 市街地循環線(南部方面)   | 17:32     | 17:35 | 17:57                 | -     | 18:09 | 18:12     |            |                          |            |           |           |
| ⑦ 野向方面           | 17:51     | 17:54 | -                     | 18:07 | 18:29 | 18:32     |            |                          |            |           |           |
| ⑨ 荒土方面           | 17:51     | 17:54 | -                     | 18:07 | 18:19 | 18:25     |            |                          |            |           |           |
| ① 平泉寺方面          | 17:53     | 17:56 | 18:02                 | -     | 18:39 |           |            |                          |            |           |           |
| ⑥ 北谷方面           | 17:56     | 17:59 | -                     | 18:12 | 18:19 | 18:50     |            |                          |            |           |           |
| ⑤ 遅羽方面           | 18:05     | -     | -                     | 18:12 | 18:36 | 18:47     |            |                          |            |           |           |

# スクールバスルートと乗車人数見込(令和9年4月時点)

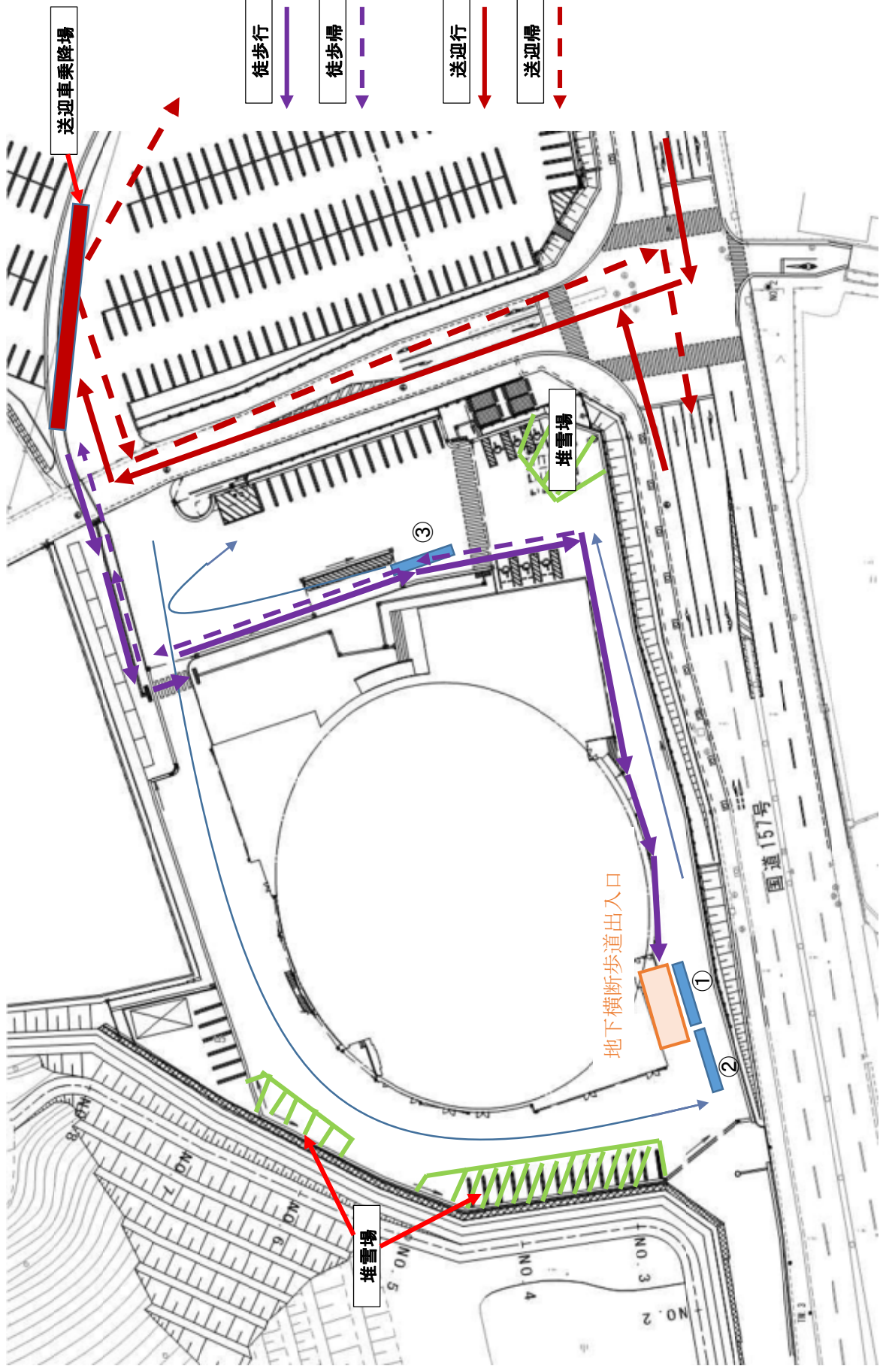
資料6-4

令和8年4月28日

| 地区名              | 大矢谷     | 上野     | 壁倉     | 経塚     | 大渡     | 笹尾      | 赤尾      | 上赤尾    | 神野     | 平泉寺    | 計      | 車両     |        |     |     |     |     |     |     |     |     |     |
|------------------|---------|--------|--------|--------|--------|---------|---------|--------|--------|--------|--------|--------|--------|-----|-----|-----|-----|-----|-----|-----|-----|-----|
| 平泉寺方面            | バス停     | 大矢谷第1  | 岩ヶ野第2  | 10.6   | 9.6    | 9.1     | 8.6     | 8.0    | 7.7    | 6.9    | 5.8    | 4.7    | 4.3    | 2.6 |     |     |     |     |     |     |     |     |
|                  | 通過距離(m) | 12.7   | 10.9   | 10.6   | 9.6    | 9.1     | 8.6     | 8.0    | 7.7    | 6.9    | 5.8    | 4.7    | 4.3    | 2.6 |     |     |     |     |     |     |     |     |
| 猪野瀬方面<br>(南校前経由) | 生徒数(名)  | 1      | 1      |        |        | 4       | 2       |        | 3      | 10     |        |        |        |     |     |     |     |     |     |     |     |     |
|                  | バス停     | 若猪野    | 北野     | 毛屋     | 旭毛屋町   | 元町3丁目   | 立石交差点   | NTT勝山前 | 元町     | 昭和町3丁目 | 昭和町3丁目 | 0.5    |        |     |     |     |     |     |     |     |     |     |
| 猪野瀬方面<br>(大仏前経由) | 通過距離(m) | 3.6    | 3.2    | 2.7    | 2.1    | 1.7     | 1.5     | 1.3    | 0.7    | 0.5    |        |        |        |     |     |     |     |     |     |     |     |     |
|                  | 生徒数(名)  | 6      |        | 7      | 9      | 7       |         |        |        |        |        |        |        |     |     |     |     |     |     |     |     |     |
| 市街地循環線<br>(南部方面) | 地区名     | 岡横江    | 猪野     | 旭毛屋町   | 片瀬     | 片瀬      | 片瀬      | 越前大仏前  |        |        |        |        |        |     |     |     |     |     |     |     |     |     |
|                  | バス停     | 岡横江    | 猪野     | 旭毛屋町   | あさひ公園前 | 勝山-上野1前 | 勝山-上野1前 | 越前大仏前  |        |        |        |        |        |     |     |     |     |     |     |     |     |     |
| 遡羽方面             | 通過距離(m) | 4.3    | 3.3    | 2.6    | 2.2    | 1.6     |         |        |        |        |        |        |        |     |     |     |     |     |     |     |     |     |
|                  | 生徒数(名)  | 1      | 11     | 13     | 5      | 7       |         |        |        |        |        |        |        |     |     |     |     |     |     |     |     |     |
| 北谷方面             | 地区名     | 立川2丁目  | 立川1丁目  | 南幼稚園   | 旭町2丁目  | 旭町2丁目   | 旭町2丁目   | 旭町2丁目  | 旭町2丁目  | 旭町2丁目  | 旭町2丁目  | 旭町2丁目  | 旭町2丁目  |     |     |     |     |     |     |     |     |     |
|                  | 乗車バス停   | 立川2丁目  | 立川1丁目  | 南幼稚園   | 旭町2丁目  | 旭町2丁目   | 旭町2丁目   | 旭町2丁目  | 旭町2丁目  | 旭町2丁目  | 旭町2丁目  | 旭町2丁目  | 旭町2丁目  |     |     |     |     |     |     |     |     |     |
| 野向方面             | 通過距離(m) | 2.2    | 2.0    | 1.7    | 1.4    |         |         |        |        |        |        |        |        |     |     |     |     |     |     |     |     |     |
|                  | 生徒数(名)  | 2      | 8      | 1      | 26     |         |         |        |        |        |        |        |        |     |     |     |     |     |     |     |     |     |
| 野向方面             | 地区名     | 嶮崎     | 新道     | 大袋     | 蓬生     | 蓬生      | 比島      | 比島     | 比島     | 比島     | 比島     | 比島     | 比島     |     |     |     |     |     |     |     |     |     |
|                  | 乗車バス停   | 嶮崎     | 新道     | 大袋     | 蓬生     | 蓬生      | 比島      | 比島     | 比島     | 比島     | 比島     | 比島     | 比島     |     |     |     |     |     |     |     |     |     |
| 野向方面             | 通過距離(m) | 11.1   | 10.5   | 10.2   | 9.2    | 8.8     | 7.6     | 7.1    | 6.4    | 4.9    | 3.0    | 2.7    | 2.4    | 2.1 | 1.8 | 1.5 | 1.0 |     |     |     |     |     |
|                  | 生徒数(名)  | 5      | 3      | 4      |        |         |         |        |        |        |        |        |        |     |     |     |     |     |     |     |     |     |
| 野向方面             | 地区名     | 梶神谷    | 深谷     | 浄土寺    | 長山町    | 長山町     | 長山町     | 長山町    | 長山町    | 長山町    | 長山町    | 長山町    | 長山町    |     |     |     |     |     |     |     |     |     |
|                  | 乗車バス停   | 梶神谷    | 深谷     | 浄土寺    | 長山町    | 長山町     | 長山町     | 長山町    | 長山町    | 長山町    | 長山町    | 長山町    | 長山町    |     |     |     |     |     |     |     |     |     |
| 野向方面             | 通過距離(m) | 4.4    | 4.2    | 3.3    | 2.3    | 1.4     | 1.1     | 1.0    |        |        |        |        |        |     |     |     |     |     |     |     |     |     |
|                  | 生徒数(名)  | 2      | 3      | 4      |        |         |         |        |        |        |        |        |        |     |     |     |     |     |     |     |     |     |
| 野向方面             | 地区名     | 薬師神谷   | 深谷     | 野津又第4  | 北野津又   | 竜谷第2    | 竜谷      | 聖丸     | 聖丸     | 黒原     | 黒原     | 黒原     | 黒原     |     |     |     |     |     |     |     |     |     |
|                  | 乗車バス停   | 薬師神谷   | 深谷     | 野津又第4  | 北野津又   | 竜谷第2    | 竜谷      | 聖丸     | 聖丸     | 黒原     | 黒原     | 黒原     | 黒原     |     |     |     |     |     |     |     |     |     |
| 野向方面             | 通過距離(m) | 10.5   | 9.3    | 8.5    | 8.2    | 6.0     | 4.2     | 3.7    | 3.4    | 3.1    | 2.3    | 2.0    | 1.6    | 1.3 | 1.0 |     |     |     |     |     |     |     |
|                  | 生徒数(名)  | 1      | 3      |        |        |         |         |        |        |        |        |        |        |     |     |     |     |     |     |     |     |     |
| 野向方面             | 地区名     | 滝波町1丁目 | 滝波町2丁目 | 滝波町3丁目 | 滝波町4丁目 | 滝波町5丁目  | 滝波町5丁目  | 滝波町5丁目 | 滝波町5丁目 | 滝波町5丁目 | 滝波町5丁目 | 滝波町5丁目 | 滝波町5丁目 |     |     |     |     |     |     |     |     |     |
|                  | 乗車バス停   | 滝波町1丁目 | 滝波町2丁目 | 滝波町3丁目 | 滝波町4丁目 | 滝波町5丁目  | 滝波町5丁目  | 滝波町5丁目 | 滝波町5丁目 | 滝波町5丁目 | 滝波町5丁目 | 滝波町5丁目 | 滝波町5丁目 |     |     |     |     |     |     |     |     |     |
| 野向方面             | 通過距離(m) | 4.1    | 3.8    | 3.4    | 2.8    | 2.3     | 2.0     | 2.0    | 1.6    | 1.3    | 1.0    |        |        |     |     |     |     |     |     |     |     |     |
|                  | 生徒数(名)  | 6      | 7      | 4      | 2      | 1       | 6       | 5      |        |        |        |        |        |     |     |     |     |     |     |     |     |     |
| 野向方面             | 地区名     | 細野口    | 別所     | 北新在家   | 清水島    | 清水島     | 清水島     | 清水島    | 清水島    | 清水島    | 清水島    | 清水島    | 清水島    |     |     |     |     |     |     |     |     |     |
|                  | 乗車バス停   | 細野口    | 別所     | 北新在家   | 清水島    | 清水島     | 清水島     | 清水島    | 清水島    | 清水島    | 清水島    | 清水島    | 清水島    |     |     |     |     |     |     |     |     |     |
| 野向方面             | 通過距離(m) | 5.6    | 4.7    | 4.3    | 3.8    | 3.1     | 2.3     | 2.3    | 2.0    | 1.6    | 1.3    | 1.0    |        |     |     |     |     |     |     |     |     |     |
|                  | 生徒数(名)  | 1      | 4      | 4      | 7      | 1       | 5       | 1      |        |        |        |        |        |     |     |     |     |     |     |     |     |     |
| 野向方面             | 地区名     | 矢戸口    | 西運羽口   | 東運羽口   | 本郷     | 本郷      | 本郷      | 本郷     | 本郷     | 本郷     | 本郷     | 本郷     | 本郷     |     |     |     |     |     |     |     |     |     |
|                  | 乗車バス停   | 矢戸口    | 西運羽口   | 東運羽口   | 本郷     | 本郷      | 本郷      | 本郷     | 本郷     | 本郷     | 本郷     | 本郷     | 本郷     |     |     |     |     |     |     |     |     |     |
| 野向方面             | 通過距離(m) | 12.5   | 11.8   | 11.4   | 10.4   | 9.3     | 8.9     | 7.4    | 6.3    | 5.4    | 4.8    | 4.8    | 4.1    | 3.5 | 2.9 | 2.3 | 2.0 | 1.6 | 1.3 | 1.0 |     |     |
|                  | 生徒数(名)  | 3      |        | 4      |        |         |         |        |        |        |        |        |        |     |     |     |     |     |     |     |     |     |
| 野向方面             | 地区名     | 北西保    | 西保     | 正淋寺前   | 神社前    | 鹿谷小学校前  | 志田      | 志田     | 志田     | 志田     | 志田     | 志田     | 志田     |     |     |     |     |     |     |     |     |     |
|                  | 乗車バス停   | 北西保    | 西保     | 正淋寺前   | 神社前    | 鹿谷小学校前  | 志田      | 志田     | 志田     | 志田     | 志田     | 志田     | 志田     |     |     |     |     |     |     |     |     |     |
| 野向方面             | 通過距離(m) | 9.4    | 9.1    | 8.9    | 8.5    | 8.3     | 7.9     | 6.8    | 6.6    | 6.3    | 6.0    | 5.4    | 5.4    | 4.8 | 4.1 | 3.5 | 2.9 | 2.3 | 2.0 | 1.6 | 1.3 | 1.0 |
|                  | 生徒数(名)  | 3      |        |        |        |         |         |        |        |        |        |        |        |     |     |     |     |     |     |     |     |     |
| 野向方面             | 地区名     | 坂東島    | 伊知地    | 伊知地    | 東野     | 東野      | 東野      | 東野     | 東野     | 東野     | 東野     | 東野     | 東野     |     |     |     |     |     |     |     |     |     |
|                  | 乗車バス停   | 坂東島    | 伊知地    | 伊知地    | 東野     | 東野      | 東野      | 東野     | 東野     | 東野     | 東野     | 東野     | 東野     |     |     |     |     |     |     |     |     |     |
| 野向方面             | 通過距離(m) | 10.3   | 10.0   | 9.6    | 9.3    | 8.2     | 7.8     | 7.6    | 6.7    | 6.1    | 5.2    | 4.7    | 4.7    | 3.8 | 3.5 | 3.2 | 2.3 | 2.0 | 1.6 | 1.3 | 1.0 |     |
|                  | 生徒数(名)  | 3      | 8      | 8      | 12     | 2       | 2       | 2      | 2      | 2      | 2      | 2      | 2      | 2   | 2   | 2   | 2   | 2   | 2   | 2   | 2   | 2   |

308

スクールバス停車位置イメージ+徒歩+送迎車の動線



勝山中学校建設現場の状況

資料 7 - 1  
令和 8 年 4 月 2 8 日  
第 1 回再編準備委員会



① 1階躯体工事 長山公園側から



② 2階躯体工事 中間～国道側



③ 3階躯体工事 1階柱配筋工事



④ 4階躯体工事 1階上部梁配筋工事 長山公園側

地下横断歩道建設工事等 施工状況

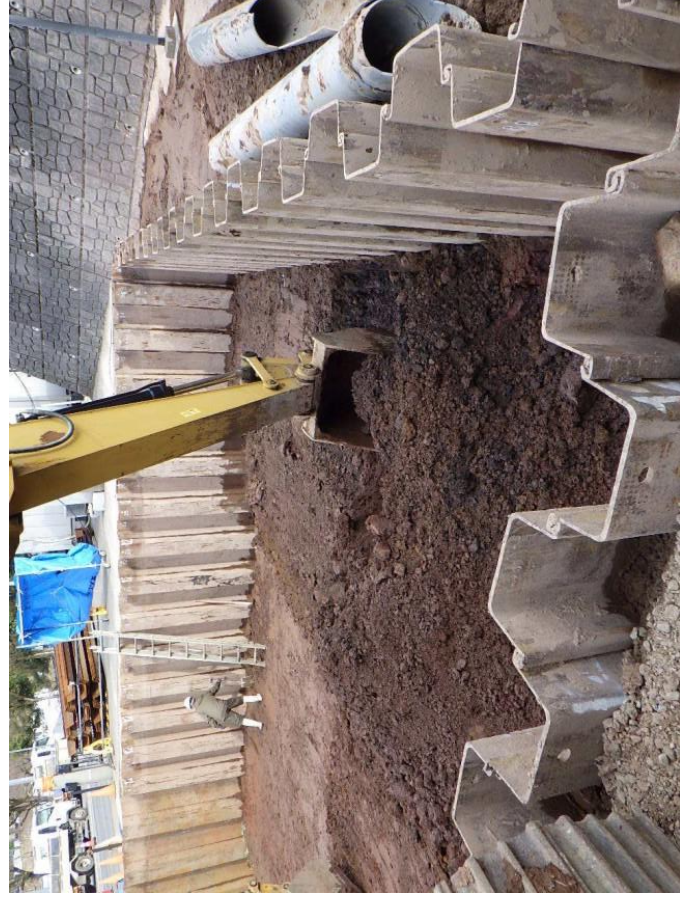
資料 7 - 1  
令和 8 年 4 月 2 8 日  
第 1 回再編準備委員会



①地下埋設物事前確認



③仮設工（矢板圧入完了）



④開削土工



②仮配水管敷設



## 備品精査について

## 1. 備品精査の概要

|      | 新中学校校舎  | 特別教室棟（勝山高校校舎）   | 給食室棟   |
|------|---|---|--|
| 新調備品 | <ul style="list-style-type: none"> <li>普通教室、職員室（生徒・教員の机・いす等）</li> <li>図書館、1階の広場、個別・グループ学習エリア、多目的室、English ルーム、他教科室（机・いす、棚、家具等）</li> </ul> | <ul style="list-style-type: none"> <li>（中・高等学校共用の教室）</li> <li>調理室・被服室・美術室・音楽室は県が整備（移設が必要な備品を県と調整）</li> <li>（中学校専用の教室）</li> <li>理科室の実験台、戸棚等の設備は県が整備（その他の必要な備品は移設）</li> </ul> | <ul style="list-style-type: none"> <li>調理器具や衛生管理用品（作業台、クリーンロッカー等）</li> </ul>                 |
| 移設備品 | <ul style="list-style-type: none"> <li>校長室、特支室、相談室、保健室、施設員室、生徒会室、学年支援室、各準備室の机、いす等</li> </ul>  | <ul style="list-style-type: none"> <li>被服室、美術室、技術室の机、いす、機械、音楽室の楽器、理科実験器具等</li> </ul>  | <ul style="list-style-type: none"> <li>配膳に係る運搬車、食缶や事務机、いす、ロッカー等</li> </ul>                   |
| 経費   | <ul style="list-style-type: none"> <li>備品費（生徒約467人分、教員45人分の机・いす等）</li> <li>消耗品費（時計、清掃用具等）</li> </ul>                                      | <ul style="list-style-type: none"> <li>技術室大型機械撤去設置費（3中学校から取り外し、運搬、取り付け）</li> </ul>  | <ul style="list-style-type: none"> <li>備品費（作業台、クリーンロッカー等）</li> <li>消耗品費（調理道具、食器等）</li> </ul> |
|      | <ul style="list-style-type: none"> <li>運搬費</li> </ul>   |   |  |

（その他の備品について）

- ① 体育関係の備品については勝山高校と相談し、スペースも考えて移動する。
- ② 図書の本を精査をさらに進める。
  - ・現在各中学校にある蔵書の半分を目途に廃棄する本を選定する。→選定確認（中部：11487冊、南部：12080冊、北部11149冊→半分を精査）
  - ・勝山市立図書館、勝山高校とも連携をしながら作業を進める。
- ③ PTA、寄贈、卒業記念品、その他（庁用備品、施設員関係等）の備品を精査する。
  - ・校長会、教頭会、事務部会と相談しながら行う。
  - ・歴史的なものについては専門の方と相談する。
- ④ 部活動備品は地域展開も注視し、部活動担当（勝高・3中）と協議を進める。

## 2. スケジュール

- ①（済）令和7年度年度末を中心に新中学校に持っていく備品に印をつける。  
（新中学校校舎、特別教室棟に分け、ラベリング作業）
- ②（済）令和7年度春休みを中心に移動できるものを中部中に移動する。  
（持っていっても令和8年度に支障のないもの）
- ③ 令和8年度夏休みに3中学校の図書の本を中部中に集める。（3中の図書館閉館）  
（勝山市立図書館に図書の本のシステム登録を依頼する）
- ④ 令和8年度冬休みを中心に特別教室棟への移設作業をする。  
（ピアノの移動、技術室の移設は別途県と協議をする）  
（調理室、被服室、家庭科室、音楽室、理科室、技術室の備品を運搬する）
- ⑤ 令和8年度3月中旬～3月下旬を中心に新中学校への備品移動をする。  
（校長室、職員室、保健室、施設員室、特支室、相談室、生徒会室、学年支援室、各準備室等）

## 3. その他

（留意事項）

- ・建設関係（特別教室棟、新中学校校舎）、県、勝高と連絡調整をしながら進める。
- ・令和9年3月は日程が過密になっているため、関係機関とも早めの調整をして計画する。  
（修学旅行、落成式、卒業式、修了式、退任式、閉校式→物品移動）
- ・余剰備品等の精査は令和9年度4月以降に計画する。

## 勝山市中高一貫教育推進協議会 令和8年度 活動計画

令和8年4月28日

令和8年度 勝山市中高一貫教育推進協議会および開校準備関連行事予定

| 年    | 月  | 日     | 曜日 | 事 業  | 場 所    |
|------|----|-------|----|--|--------|
| 令和8年 | 4  | 17    | 金  | 第1回勝山市中高一貫教育推進協議会                            | 教育会館   |
|      | 4  | 17    | 金  | 勝山市教育研究会第1回部長会において趣旨説明<br>(部会別推進委員の選出と業務の説明) | 成器西小学校 |
|      | 5  | 上旬    |    | 第1回中高連携推進委員会                                 | 教育会館   |
|      | 5  | 上旬    |    | 連携プログラム骨子の決定(県・市・勝山高校三者協議)                   |        |
|      | 5  | 中旬    |    | 進路支援部会                                       | 教育会館   |
|      | 5  | 20    | 水  | 中学校2年生対象勝山中学校説明会                             | 勝山南部中  |
|      | 5  | 21    | 木  | 中学校2年生対象勝山中学校説明会                             | 勝山中部中  |
|      | 5  | 22    | 金  | 中学校2年生対象勝山中学校説明会                             | 勝山北部中  |
|      | 5  | 5~8   |    | 各部会会議(必要に応じて随時開催)                            |        |
|      | 8  | 上旬    | 金  | 第2回勝山市中高連携推進委員会(中間報告)                        |        |
|      | 8  | 8~12  |    | 各部会会議(作業内容の確認 必要に応じて随時開催)                    |        |
|      | 11 | 11~12 |    | 中学校1, 2年生対象学校説明会                             |        |
| 令和9年 | 1  | 21    | 木  | 令和9年度入学生交流会・勝山中学校説明会                         |        |
|      | 2  | 上旬    |    | 第3回勝山市中高連携推進委員会(最終報告)                        |        |
|      | 2  | 下旬    |    | 第2回勝山市中高一貫教育推進協議会                            |        |
|      | 2  | 下旬    |    | 中学校1, 2年生対象学校説明会                             | 各中学校   |

中高校長会 原則として小・中学校校長会の後に実施  
部会以外の教科・領域 教育研究会部会長、連携推進委員により随時開催

## 令和8年度部会別 協議内容

## ○教育課程部会

## 1. 令和8年度行事の具体化

時間割編成 クラス編成会議 中学校授業体験 R9年度入学説明会 登校シミュレーション  
年度初め職員会議 校舎見学会 閉校式 開校式

## 2. 令和9年度行事等の方針具体化

全体方針の検討 校外学習、遠足 合唱コンクール マラソン大会 交通安全教室 避難訓練 定期考査  
学校祭、体育祭 立志の集い スキー遠足 ボランティア活動 資源回収 全校・学年集会

## ○進路支援部会(案)

## 1. 令和8年度の取り組みの具体化

2年次末の進路希望調査に向けた進路支援計画 連携入試の在り方 連携プログラムの内容策定  
ライフデザインタイム関連(年間計画作成 実施方法)

## 2. 令和9年度に向けた取り組み

ライフデザインタイム関連 連携プログラムの詳細検討

## ○生徒支援部会(案)

校則検討案の具体化 生徒会組織計画の具体化 登下校に係る諸課題の具体化 生徒会規約の制定  
部活動実施方法の具体化(地域展開と連動して)

○数学部会(案) 中高連携を生かす数学科指導の在り方について 少人数指導方法の決定 授業研究

○英語部会(案) 中高連携を生かす英語科指導の在り方について 少人数指導試行と検証 授業研究

○探究部会 探究学習の推進 探究、キャリアストーリーを策定するとともに、年間計画の策定  
高校、中学校の個人探究成果発表会の相互参観

## ○その他 勝山市教育研究会(研究会)との連携

中学校は研究会の各部会内に部会長以外の学校から2名の推進員を置いていただき、必要に応じて協議をお願いする。

教科・領域別に中、高の協議が必要な場合は勝山高校窓口となる担当者と協議していただく。