






雪にご用心! ..... 2ページ  
高齢者の在宅生活を支援します! ... 3ページ

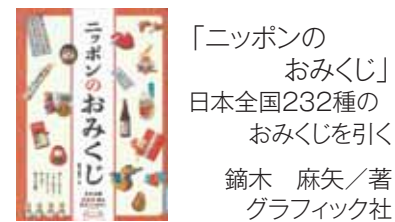
「復活に願いを込めて」 村岡町五本寺

勝山市公式フェイスブックページ   
 勝山市役所PR室 

## おすすめ図書

勝山市立図書館 ☎88-6000  
ホームページ <http://tosyokan.city.katsuyama.fukui.jp/>

### 一般図書



「ニッポンのおみくじ」  
日本全国232種のおみくじを引く  
鎌木 麻矢/著  
グラフィック社

初詣で1年の運勢を占うほか、今では文化施設や商業施設などでもバリエーション豊かなおみくじが引けるようになった。伝統的なおみくじをはじめ、玩具の付録があるもの、地域の魅力が詰まったものなど232種の名称・写真・授与している場所・雑学などを紹介する。

### 中学生図書



「中学生の悩みごと」  
だれもが直面することだけ人には言えない  
高浜 正伸/共著  
実務教育出版

中学生はいろいろと悩む時期だ。「突然仲間外れにされた」「モテない」「やる気が起きない」「親や先生がウザくて仕方がない」「学校がつまらない」「勉強が嫌い」「将来の夢がわからない」などの悩みを解決するヒントを紹介する。

### 子ども図書



「つくえの下のとおい国」  
石井 睦美/著  
講談社

マナとリオは、おじいちゃんの家が大好きでした。といっても、本を読むわけではありません。この部屋で遊ぶと魔法がかかったみたいにおもしろくなるのです。「これは机に見えるけど、ほんとは門なの。トホウ・モナイ国に通じるトンデ・モナイ門」とマナがいうと、不思議なことがおきて…。

## 勝山唯一のアルビオン専門店「ポン・タマキ」です

お肌カウンセリングやメイクアドバイス、2階エステコーナーでのフェイシャルエステまで。お肌のことなら何でもお任せください。

住所 : 勝山市元町1丁目9-21-3  
TEL : 0779-87-2613  
営業時間 : 10:00~19:00  
定休日 : 第2・4・5日曜日  
LINE(ライン)・Instagram  
始めました。

ファミリーマートさん サンプラザさん  
ドコモさん

きのした歯科さん  
ポン・タマキ 福井銀行さん

## 空き家をお持ちの方は、ぜひご連絡ください

中古住宅の購入を考えている方、借家を探している方がおられます。空き家をお持ちの方は、ぜひご連絡ください。空き家の管理のご相談も、お気軽にお問合わせください。

北八グループ (有)ユキチ産業 ☎0120-87-0684  
かたづけハッチくん事業部 [8:00~17:00(日・祝を除く)]  
福井県勝山市沢町2丁目11-8 ホームページ <http://www.hacchikun.com>



独立行政法人地域医療機能推進機構

## 福井勝山総合病院

奥越の医療を支えるために、あなたの力が必要です

## 看護師、介護福祉士 募集

(常時募集中) (平成30年4月採用)

問合わせ先：福井勝山総合病院 総看護師長 本田 TEL:0779-88-0350



# 雪にご用心！ 知っておきたい、こんなこと

## 雪に対するルールとマナーを守りましょう



### 除雪作業員の募集と紹介

市では除雪作業（主に雪下ろし作業）を有料で行っているだけの方を募集し、その情報を市ホームページに掲載しています。

除雪作業を依頼したい方はそちらをご覧ください。また、総務課までお問い合わせください。

### 緊急患者の搬送支援

福井勝山総合病院から中部縦貫自動車道を通る県立病院および福井大学医学部付属病院までの道路は、積雪5cmで除雪車を出動させます。

### 高齢者世帯などの屋根雪下ろし費用を助成

市が定める対象要件に該当する方には、屋根雪下ろし費用の一部を助成します。詳しくは3ページをご覧ください。

### 水道管の凍結にご注意

水道管が凍結して破損し、漏水する事故が多発する冬期間は、次のことに心がけましょう。

- 水道メーターの場所を確認し、除雪しておきましょう（漏水した場合は、水道メーター横にある止水栓を閉めて水を止めます）
- 屋外の水道管や蛇口は防寒しましょう
- 長期不在にされる場合は、給水中止の手続きをとるか、水道メーター横にある止水栓を閉めてください
- 漏水した場合は、早急に指定給水工事業者に修繕を依頼してください



水道メーターと止水栓



- 大雪警報などが発表されたときは、外出を控える
- 除雪の妨げになるため、路上駐車はしない
- マイカーを控え、公共交通機関を利用する
- 融雪のために水道水を使うことは控える
- 排雪された道路への雪の投げ入れはしない
- 地域ぐるみで除排雪を行う
- 屋根雪下ろしでの転落事故や、除雪機械による事故に注意する
- 防火水槽や水路付近の除排雪を行う
- 開いた投雪口（グレーチングなど）には必ず赤旗などを立てる

### 生活を援助

#### タクシーの初乗り料金を助成

対象▼65歳以上の要介護2以上の認定を受けた方で、常時車椅子を使用または寝たぎりの方  
助成▼リフト付きタクシーなどの初乗り料金。年間36回まで

#### 配食サービスを通した見守り

調理などが困難な方に、健康などを考慮した食事を配達し、安否確認を行います。  
対象▼65歳以上の高齢者世帯で、要介護者として市の名簿（以下、福祉票）に記載されている方  
費用▼1食250円  
相談先▼地区の民生委員

#### 玄関前の除雪を手助け

対象▼65歳以上の高齢者世帯で、要介護認定を受けた方がいる世帯  
費用▼1回（1時間）300円  
※一冬期間6回以内

### 屋根雪下ろし費用を助成

65歳以上の高齢者世帯などで、福祉票に登録され、かつ市が定める対象要件に該当する方には、屋根雪下ろし費用の一部を助成します。  
なお、助成を受けるには事前登録が必要です。  
助成金▼1回毎に8000円  
※一冬期間2回以内、地区によつては4回以内  
相談先▼地区の民生委員



### 障害者控除の認定

12月31日現在で介護保険の要支援2または要介護1～5の認定を受けている方は、障害者控除の対象となります。  
なお、対象者には1月下旬に「障害者控除対象者認定書」を送付します。

- 要介護3～5 ↓ 特別障害者控除
- 要介護2、要介護1・2 ↓ 障害者控除
- 要介護3～5 ↓ 特別障害者控除

### 緊急時の備え

#### 緊急通報システムを設置

病弱なために緊急時の対応が困難な世帯に設置します。  
対象▼65歳以上のひとり暮らし世帯などで、福祉票に登録されている方の世帯  
費用▼無料（ただし通話料は自己負担）  
相談先▼地区の民生委員



緊急通報システム（シルバーコール）

#### 救急医療情報キットを配布

65歳以上の高齢者世帯（日中のみ高齢者世帯も含む）に、自宅での緊急時に救急隊へ医療情報などを知らせるためのキット（無料）を配布します。冷蔵庫内の分かりやすい場所に保管しましょう。



救急医療情報キット

## ヒートショックに注意！

ヒートショックとは、急激な温度変化によって血圧が急に変動し、心臓や血管に大きな負担がかかることをいい、失神や心筋梗塞、脳梗塞などを起こす原因となります。  
特に寒いこの時期、浴室などでのヒートショックが多くなります。次のことに注意して、ヒートショックに備えましょう。

- ① 脱衣所やトイレを小型の暖房機（温風式）で暖める
- ② シャワーで浴室全体を暖める
- ③ 食事の直後や飲酒時の入浴は控える
- ④ 入浴前に水分をとる
- ⑤ 入浴時は足元から徐々にお湯をかけ、体を慣らす
- ⑥ 家族がいるときに入浴し、家族は時々、声をかける
- ⑦ 高齢者や高血圧、糖尿病、動脈硬化、熱いお風呂が好きな人は要注意



消防署 ☎88-0400

### 雪捨て場の開設について

下記のとおり雪捨て場所を指定します。常時ではなく積雪の状況により開設を行いますので、市ホームページをご覧ください。

- |        |                        |
|--------|------------------------|
| ① 勝山橋  | 九頭竜川上流（右岸）<br>立石線つきあたり |
| ② 滝波新橋 | 滝波川上流（左岸）              |
| ③ 荒鹿橋  | 九頭竜川下流（左岸）             |
| ④ 天王橋  | 岩屋川下流（左岸）              |

### <お問い合わせ先>

- 水路の雪詰まり 消防署 ☎88-0400
- 道路の除雪 建設課（市民会館2階） ☎88-8107
- 除雪作業員の登録・紹介 総務課（市役所2階） ☎88-1116
- 屋根雪下ろしの助成金 健康長寿課（すこやか内） ☎87-0888
- 水道関係 上下水道課（市民会館2階） ☎88-8109

# こんなこと、ありませんか？

区分	具体例
身体的虐待	<ul style="list-style-type: none"> <li>たたかれる、なぐられる、けられる</li> <li>手や足をしばられる</li> <li>過剰な薬を使って身体の動きをおさえる など</li> </ul>
性的虐待	<ul style="list-style-type: none"> <li>おしりやむねをさわられる</li> <li>無理やり、性的な行為をさせられる</li> <li>はだかの写真を撮られる など</li> </ul>
心理的虐待	<ul style="list-style-type: none"> <li>どなられる、悪口やひどいことを言われる</li> <li>仲間はずれにされる</li> <li>他の人の前でばかにされる など</li> </ul>
ネグレクト (放棄・放置)	<ul style="list-style-type: none"> <li>ごはんを食べさせてもらえない、お風呂に入らせてもらえない</li> <li>必要な医療や教育を受けさせてもらえない など</li> </ul>
経済的虐待	<ul style="list-style-type: none"> <li>自分の財産や年金を勝手に使われる</li> <li>自分の通帳を見せてもらえない など</li> </ul>

## 障がいのある方へ

# 虐待されたら、がまんせずに「やめて」と言おう

障害者虐待の防止、障害者の養護者に対する支援等に関する法律(障害者虐待防止法)は、重大な事件になる前の小さな芽の段階で事態を発見し、適切な対策を講じ、障害者の尊厳を守り、充実した生活を送られるようにすることを目的としています。

### 障害者虐待の特徴とは

- どの家庭でも起こりうる
- 虐待をしている人に、虐待している認識がないことがある
- 虐待されている人が虐待であると認識できず、自分から被害を訴えられない場合がある

### どんな人から

### 虐待を受けるの？

- ① 養護者(家族や親族など)
- ② 障害者福祉施設従事者など
- ③ 使用者(障害者を雇って働かせている事業主など)

## 虐待に気づいたら すぐに連絡を

【日中(午前8時30分～午後5時15分)】  
 ☎ 福祉・児童課(すこやか内) ☎87-0777  
 【休日夜間(緊急通報のみ受付)】  
 ☎ 市役所(宿日直) ☎88-1111

## 相談窓口・相談員のご紹介(敬称略)

◆ **勝山市障害者生活支援センター(すこやか内)** ☎87-0600  
 障がいのある方や児童、ご家族の方が安心して生活できるように、様々な相談に応じます。

◆ **障害者相談員**  
 障がいのある方やご家族の方の目線に立った相談支援を行います。

◆ **身体障害者相談員**  
 水谷 修(村岡町浄土寺) ☎88-3481

◆ **知的障害者相談員**  
 笠川 浩幸(元町3丁目) ☎88-0387

## ◆ 障害者相談支援事業所

勝山市社会福祉協議会 障害者相談支援事業所	郡町1丁目 (すこやか内)	88-1177
九頭竜相談支援事業所 (九頭竜ワークショップ)	旭町3丁目	87-6300 87-3003
大日園相談支援事業所	荒土町松田	89-3210



## 歳出

予 算 額	支出済額及び支出率(対予算)
議 会 費 1億7,430万円	50.0% 8,719万円
総 務 費 20億2,826万円	40.7% 8億2,626万円
民 生 費 37億1,917万円	37.8% 14億724万円
衛 生 費 5億4,865万円	22.0% 1億2,050万円
労 働 費 1億1,417万円	95.5% 1億907万円
農 林 水 産 業 費 7億8,968万円	33.3% 2億6,265万円
商 工 費 9億8,954万円	33.3% 3億2,939万円
土 木 費 16億1,985万円	19.0% 3億775万円
消 防 費 3億5,572万円	45.1% 1億6,036万円
教 育 費 15億6,760万円	39.5% 6億1,955万円
災 害 復 旧 費 1,350万円	52.6% 710万円
公 債 費 11億5,680万円	39.9% 4億6,201万円
予 備 費 400万円	0.0% 0万円
合 計 130億8,123万円	35.9% 46億9,908万円

(注) 予算額、収入済額、支出済額には、繰越明許費を含みます

## 市債の活用について

市債は、市が大型事業を実施するために国などから資金を借り入れる長期債務(借金)です。本来、その年度に使う経費はその年度でまかなうのが原則ですが、公共施設の建設などには、一時的に多額の費用がかかること、将来の世代にわたって利用されることなどから、財源の不足を補い、年度間の財政負担を平準化し、次の世代にも費用を負担してもらうことで世代間の負担を公平にする効果があります。市では、市債の中でもなるべく普通交付税として後年度に国から財源措置される市債の借り入れを行うこととしており、災害復旧事業や総合的な経済対策事業などに充てています。9月末現在の残高は120億8,707万円(前年同月末比2.5%の増)となっていますが、そのうち60.0%にあたる72億5,689万円が普通交付税として後年度に国から財源措置されます。

目 的 区 分	現在高(一般会計分)
教育債(学校)	15億2,886万円
土木債(道路橋りょう整備・都市計画等)	34億4,240万円
◦ (公園等整備)	1億9,890万円
農林業債(農道・林道等整備)	2億5,695万円
商工債(観光施設等整備)	5,950万円
消防債(防災・防火施設等整備)	3億1,423万円
衛生債(ごみ処理施設・火葬場等整備)	2億3,959万円
民生債(保育所・児童センター等整備)	2億 617万円
その他(臨時財政対策債・災害復旧事業等)	58億4,047万円
合 計	120億8,707万円

また、現在高120億8,707万円のうち借り入れ利率別の内訳は次のようになっています。

利 率	現在高(一般会計分)	割 合
～1.0%以下	96億6,115万円	79.9%
～2.0%以下	22億8,715万円	18.9%
～3.0%以下	1億1,902万円	1.0%
～4.0%以下	1,866万円	0.2%
～5.0%以下	109万円	0.0%

## 歳入

予 算 額	収入済額及び収入率(対予算)
市 税 28億6,182万円	55.7% 15億9,470万円
地 方 譲 与 税 1億4,400万円	29.3% 4,219万円
利 子 割 付 金 500万円	45.7% 228万円
配 当 割 付 金 2,000万円	16.6% 333万円
株 式 等 譲 渡 所 得 割 付 金 1,500万円	0.0% 0万円
地 方 消 費 税 交 付 金 4億1,000万円	55.6% 2億2,796万円
自 動 車 取 得 税 交 付 金 2,800万円	47.3% 1,323万円
地 方 特 例 交 付 金 631万円	100.0% 631万円
地 方 交 付 税 38億9,559万円	60.6% 23億5,981万円
交 通 安 全 対 策 特 別 交 付 金 362万円	39.9% 144万円
分 担 金 及 び 負 担 金 1億1,322万円	41.2% 4,669万円
使 用 料 及 び 手 数 料 1億1,776万円	43.6% 5,132万円
国 庫 支 出 金 17億1,625万円	26.0% 4億4,550万円
県 支 出 金 11億1,411万円	15.4% 1億7,178万円
財 産 収 入 768万円	32.9% 253万円
寄 附 金 2,632万円	15.6% 410万円
繰 入 金 5億1,156万円	8.3% 4,238万円
繰 越 金 1億5,356万円	100.0% 1億5,356万円
諸 収 入 5億2,608万円	4.4% 2,311万円
市 債 14億534万円	0.0% 0万円
合 計 130億8,123万円	39.7% 51億9,221万円

## 特別会計予算の執行状況

会 計 名	予 算 額	収 入 済 額	支 出 済 額
育 英 資 金	4,704万円	995万円	1,814万円
下 水 道 事 業	10億6,533万円	2億1,288万円	3億5,603万円
簡 易 水 道 事 業	6,254万円	1,069万円	1,897万円
国 民 健 康 保 険	30億6,224万円	12億8,887万円	11億9,153万円
後 期 高 齢 者 医 療	3億 545万円	1億 339万円	7,810万円
介 護 保 険 事 業 勘 定	28億4,892万円	11億8,031万円	11億6,029万円
保 険 介 護 サービス 事 業 勘 定	1,030万円	415万円	302万円
農 業 集 落 排 水 事 業	1億6,154万円	1,870万円	7,432万円
市 有 林 造 成 事 業	8,563万円	522万円	1,047万円
特 別 会 計 合 計	76億4,899万円	28億3,416万円	29億1,087万円

## 市税の収入状況

	予 算 額 28億6,182万円	収 入 済 額 15億9,470万円
市 民 税	12億4,049万円	4億9,052万円
固 定 資 産 税	12億 906万円	8億5,789万円
軽 自 動 車 税	7,672万円	7,373万円
市 た ば こ 税	1億6,368万円	6,519万円
入 湯 税	3,083万円	1,315万円
都 市 計 画 税	1億4,104万円	9,422万円

## 市債の状況

会 計 名	現 在 高
一 般 会 計	120億8,707万円
特 別 会 計	57億 326万円
下 水 道 事 業	5,840万円
簡 易 水 道 事 業	14億2,040万円
農 業 集 落 排 水 事 業	4,090万円
市 有 林 造 成 事 業	193億1,003万円
合 計	

申請区分について

①建設工事  
建設業法に規定する29業種

②工事関係委託  
測量、土木関係コンサル、建築関係コンサル、地質調査、補償コンサル

申請方法について

申請期間▼12月14日(木)～平成30年1月31日(水)  
午前10時～午後5時  
※土日祝日を除く  
提出先▼総務課契約検査G  
提出方法▼市内業者は持参(市外業者は郵送可)  
資格適用期間▼平成30年4月1日～平成31年3月31日  
その他▼申請要領および様式は、市のホームページでダウンロードできるほか、総務課で配布(有料)します

☎ 総務課(市役所2階)  
☎ 88-1116

平成30年度に市が発注する「建設工事」「工事関係委託」「その他委託」「物品等」に係る「一般競争入札」「指名競争入札および随意契約」「小規模修繕における随意契約」の入札などにおいて、新たに参加を希望する、または登録項目の追加・変更を希望する事業者は、資格審査を行いますので、申請手続きを行ってください。

既に登録済みの事業者で登録項目の追加・変更がない場合は申請の必要はありません。また、市内に本店を有する事業者が新規に申請する場合は、随時、申請受付・登録決定を行っています。

※少額の発注についても、入札参加資格登録業者へ発注しますので、必ず競争入札等参加資格審査申請を行ってください(ただし、10万円未満のその他委託、物品等および小規模修繕の場合は適用除外)

③その他委託  
清掃、警備、設備保守、廃棄物処理、調査、検査、コンピュータ関連業務 他

④物品等  
文具、医薬品、印刷製本、写真、電気機器、消防機器、機械器具、車両類、燃料、繊維・被服、日用品、装飾、看板、楽器・運動具 他

⑤小規模修繕  
建築関係修繕、設備関係修繕

## 平成29年度・30年度勝山市競争入札等参加資格審査 新規申請および登録項目の追加・変更について

## U・Iターンコラム



かわい ひろえ  
河合 広栄さん (44歳)  
=本町3出身=



市民の皆さん全員に見ていただきたいです。

今回は特別インタビューとして、U・Iターン促進に向けた映画「ローカル線ガールズ」のプロデューサーを務める河合さんにお話を伺いました。

現在は東京で芸能プロダクション「榎広栄」の代表執行役としてドラマやCMの制作などで活躍されています。

▶映画を作るきっかけは？  
「ローカル線ガールズ」の本に会い、地方で鉄道(えちぜん鉄道)が復活し、アテンダントが活躍する姿は、とても斬新で印象的でした。ちょうどその頃、勝山へ帰省する度に、近所の方との繋がりが無くなっているような寂しさを感じており、勝山

で何か役に立つことがしたいとの思いから、約3年かけ今回の映画の製作にこぎ着けました。

▶どんな映画にしたいですか  
勝山を離れた人が、実家に電話したい。帰りたい。いずれは福井に帰ろう。と思ってもらえ、また、勝山の良さを知ってもらえ、映画を見た人が勝山に行きたくなる。そんな映画を目指しました。

▶勝山の皆さんへ  
多くの皆さんの温かいご支援があったからこそ、限られた予算の中で撮影することができました。スタッフ一同、感謝の気持ちと皆さんに愛される作品という想いを込め制作しました。

横澤 夏子さん (27)

吉本興業(株)所属のお笑い芸人。「ローカル線ガールズ」では、主演の新人アテンダント役を演じる。



【横澤さんからのコメント】

景色が良く、食べ物もおいしくて、勝山とえちぜん鉄が好きになりました。左義長の体験はすごく新鮮で、よい経験になりました。2月のまつりに行ってみたいです。地元の良さが伝わる映画なので、ぜひご覧ください。

## パブリックコメント募集(意見公募)

市民の皆さまの意見を政策などの立案に反映させ、開かれた市政を推進するため、次の4つの計画案についてご意見をお寄せください。いただいたご意見は、市の考え方を添えて市ホームページで公表します。

提出方法▶閲覧場所に備える「意見記入票」に記入し、郵送・FAX・メールなどで担当課まで提出

①第7次勝山市老人福祉計画・介護事業計画(案)  
②第5期勝山市障害福祉計画・第1期勝山市障害児福祉計画(案)

閲覧場所▶すこやか、市立図書館、各公民館、市公式ホームページ

閲覧開始▶12月15日(金) 正午

募集締切▶1月15日(月) 正午

☎ ①健康長寿課(すこやか内)  
☎ 87-0888 FAX 87-3522  
Email choju@city.katsuyama.lg.jp  
②福祉・児童課(すこやか内)  
☎ 87-0777 FAX 87-3522  
Email fukusi@city.katsuyama.lg.jp

③第3次勝山市食育推進計画(案)  
閲覧場所▶農業政策課、すこやか、市立図書館、各公民館、市公式ホームページ

閲覧開始▶閲覧中

募集締切▶12月25日(月) 正午

☎ 農業政策課(市役所1階)  
☎ 88-8106 FAX 88-1118  
Email nourin@city.katsuyama.lg.jp

④勝山市消費者教育推進計画(案)  
閲覧場所▶市民課、すこやか、市立図書館、各公民館、市公式ホームページ

閲覧開始▶12月15日(金) 正午

募集締切▶1月15日(月) 正午

☎ 市民課(市役所1階)  
☎ 88-8103 FAX 88-3856  
Email soudan@city.katsuyama.lg.jp

## ガバメントクラウドファンディング

## 映画「ローカル線ガールズ」応援プロジェクト



「ふるさと回帰」と「家族」がテーマの映画「ローカル線ガールズ」の撮影、広告、上映のための寄付を募っています。プロジェクト完了後、寄付された方にはプロジェクトにちなんだお礼の品を贈呈します。ご協力をお願いいたします。

詳しくは市ホームページをご覧ください。

例) 5万円を寄付した場合  
返礼品▶特別試写会ご招待  
映画「ローカル線ガールズ」  
オリジナルメモ帳、市の特産品  
映画のエンドロールにお名前掲載  
オリジナルポストカード(寄付者全員)

受付方法▶「ふるさとチョイス」(ふるさと納税サイト)からクレジット決済をご利用いただけます

優遇制度▶寄付の金額に応じて個人住民税と所得税の控除を受けることができます

※控除を受けるには確定申告や住民税の申告が必要です

☎ ふるさと創生・移住課  
(市役所2階) ☎ 88-8130

### 【ストーリー】

東京から故郷の勝山に帰った女性が、ひょんなことからえちぜん鉄道のアテンダントに…えちぜん鉄道沿線市町の美しい自然や観光地を舞台に、故郷の素晴らしさや家族愛などを描く





## 田舎暮らし体験 交流事業紹介

市では、移住・定住を促進するため、平成20年度から田舎暮らし体験交流事業を実施しており、今年も多くの方が「勝山の田舎暮らし」を体験しました。

☎ 農業政策課（市役所1階） ☎88・8106



■住み込みでお手伝い  
田舎暮らし体験交流事業は、「勝山田舎暮らし体験応援倶楽部キラリ（以下、キラリ）」が市から委託され、活動している業務です。

田舎暮らし体験とは、都会からの参加者に市内の農家の方の農作業などを手伝ってもらい、代わりに食事と宿泊先を提供する仕組みです。近年では国内はもちろんのこと、海外からも参加しています。

参加者からは「多くの自然に囲まれてリフレッシュできた」、受入先からは「参加者から元気をもたらえて、地区にも活気が出る」と、双方に喜ばれています。

■参加者について  
今年度は11月末現在で81人の参加者があり、平成20年からの累計参加者は1254人と順調に人数を増やしています。

今年度人気の参加プログラムは、農作業のお手伝いです。地域別では、北は千葉県、南は兵庫県から参加があります。外国からは、アメリカやベトナム、イタリアなど様々な国から来日しています。滞在期間は1泊2日の参加が多いですが、長期休暇、夏休みを利用した1週間以上の滞在も目立ちます。また、日帰りで参加される方も増えてい

キラリでは、田舎暮らし体験の受入れをしたいという農家を募集しています。詳しくは、キラリ事務局までお問合せください。

☎ キラリ事務局（農業政策課内） ☎88-8106

■キラリとは？  
キラリは平成27年4月に設立された団体で、田舎暮らし体験の事務局業務および勝山市の農産物をはじめとした地域資源の販売促進などを行い、更なる地域活性化を目指す団体です。

参加者の内訳（11月末現在）

年代	人数	地域	人数
10代未満	5	関東	11
10代	5	中部	54
20代	26	近畿	5
30代	17	海外	11
40代	3	計	81
50代	0	職業	人数
60代	8	社会人	46
計	81	学生	31
		その他	4
		計	81
性別	人数		
男	41		
女	40		
計	81		

## ありがとうメッセージコンテスト入賞作品

身近な暮らしの中で感じた感謝の気持ちを39（サンキュー）文字以内で表した「ありがとうメッセージ」を募集したところ、1,167点の応募がありました。その中から、優秀賞作品10点をご紹介します。入賞作品は、市ホームページに掲載しています。

☎ 未来創造課（市役所2階）  
☎88-1115

あかちゃんへ



あかちゃん、うまれてくれてありがとう、はやくおおきくなっていっしょにさんぽしよ。

あんなより  
（成器南小1年 島田 杏菜）

えがおのおかあさんへ



いつもわたしのかおを見てわらってくれるのでえがおのおかあさんであんしんします。

わかなより  
（成器西小2年 野邊 和奏）

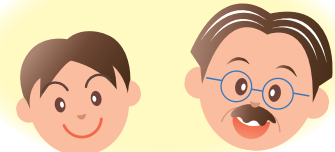
おばあちゃんへ



お母さんを生んでくれてありがとう。こんなげんきなぼくがお母さんから生まれたよ。

ひろひとより  
（成器南小3年 野瀬 裕仁）

おじいちゃんへ



ぼくとおじいちゃんは、おふろと温泉が大すき。またあちこち行こうね。ありがとう。

川崎 一樹より  
（成器南小4年 川崎 一樹）

お父さんへ



私がおちこんでいる時やさしく声をかけてくれてありがとう。その声は私の宝物。

夢来より  
（成器西小5年 北川 夢来）

かこへ



毎日わがままで生きてきてくれてありがとう。人の気持ちがわかるようになったよ。

山口 優月より  
（成器南小5年 山口 優月）

お母さんへ



ケンカをした後、仲直り出来なかったらと後悔します。ごめんなさい。ありがとう。

しほより  
（成器南小6年 鳥山 紫帆）

お兄ちゃんへ



私をほめて、認めてくれてありがとう。でも、どうか自分に自信をもってください。

妹より  
（勝山北部中1年 福島 夏生）

おばあちゃんへ



毎晩の「おやすみ」の一言が今日もおばあちゃんがいるという安心感でよく寝れる。

前川 傑より  
（勝山中部中2年 前川 傑）

おばあちゃんへ



楽しい話も楽しくない話も、家に帰って話すこと全部笑って聞いてくれてありがとう。

孫より  
（勝山中部中3年 松村 史香）

### 入賞作品の展示について

勝山市教育会館  
と き▶12月14日(木)～22日(金)

勝山サンプラザ  
と き▶1月10日(水)～19日(金)

市立図書館  
と き▶1月21日(日)～31日(水)

## 得する街のゼミナール 「勝山まちゼミ」開催



まちゼミとは、まちのお店の方が講師になって、プロのこつや専門知識を無料で教えるミニ講座で、10月21日～11月23日の期間に27講座が行われました。11月22日には、朝日印刷(株)で「和綴本」の作り方がレクチャーされ、5人の方がチャレンジしました。「勝山まちゼミ」は、来年度以降も継続して開催されます。自分に合った講座を探してみてください。

☎ 勝山商工会議所 ☎88-0463



## テレビの電波障害?と思ったら

携帯電話の新しい電波によって、テレビの映像が乱れたり、真っ暗になることがあります。その場合は(一社)700Mhz利用推進協会の負担で回復作業を行いますので下記までお問い合わせください。

☎ 700Mhzテレビ受信障害対策  
コールセンター ☎0120-700-012

## 宝くじの助成金でコミュニティ活動の備品を整備しました

【上森川区】

区の大切な憩いの場である神社境内のLED灯や地区の情報を周知する掲示板の整備等を実施しました。今後、これらを有効に活用し、さらなるコミュニティの活性化を図ります。



## 国保

## 限度額適用認定証をご利用ください!

70歳未満の方

入院や外来などにおいて一部負担金額が高額になった場合、限度額適用認定証(または限度額適用・標準負担額減額認定証)を提示することで、病院などの窓口での負担を下記区分に応じた限度額に抑えることができます。ただし食事代や差額ベッド代、文書料などの保険診療外は限度額に含まれません。

なお、認定証は申請交付となりますので、窓口で自己負担額をお支払いする前に市役所に申

請してください。

70～74歳の方も住民税非課税世帯であれば限度額適用・標準負担額減額認定証を申請することが可能です。上記世帯以外の方は、保険証と高齢受給者証を提示すれば限度額適用となります。ただし区分および計算方法が下記とは異なりますので、詳しくは下記までお問い合わせください。

☎ 市民課(市役所1階) ☎88-8102

### 自己負担限度額区分(月額)

所得*区分	限度額(3回まで)	4回目以降
ア 所得901万円超	25万2,600円 + (総医療費-84万2,000円) × 1%	14万100円
イ 所得600万円超 901万円以下	16万7,400円 + (総医療費-55万8,000円) × 1%	9万3,000円
ウ 所得210万円超 600万円以下	8万100円 + (総医療費-26万7,000円) × 1%	4万4,400円
エ 所得210万円以下 (住民税非課税世帯除く)	5万7,600円	4万4,400円
オ 住民税非課税世帯	3万5,400円	2万4,600円

\*所得とは総所得金額などから基礎控除額(33万円)を差し引いた額

自己負担額の計算方法  
①月ごと ②医療機関ごと ③  
④外来・入院ごとの4つにおいて、限度額を超える場合に適用されます。

所得区分オ(非課税)の方は、認定証を提示すると標準負担額(食事代)が360円から210円へ減額となります。  
※平成30年4月以降、食事代の標準負担額は460円



## 福井しあわせ元気国体2018



### バドミントン

### 日本リーグ2017勝山大会

11月17日～19日にバドミントン日本リーグ2017勝山大会(福井しあわせ元気国体バドミントン競技プレ大会)が開催され、全国から集まった日本リーグ参加の男女各8チームによる熱戦が、3日間にわたり繰り広げられました。当市出身の中村大志選手(セーレン)、竹内沙希選手(Cheerful鳥取)も参加し、チームの勝利を目指して奮闘しました。



シャトルに必死にくらいつく竹内選手

本大会は、来年開催の国体バドミントン競技を、円滑に運営するための課題が確認できる貴重な機会となりました。今後は、確認できた課題などを検証し国体の成功に向け、準備を進めていきます。

### 勝山スポーツフェスティバル

2017

福井しあわせ元気国体・大会のちょうど300日前となる12月3日に勝山スポーツフェスティバル2017が開催され、国体大会時に当市で行われる競技の体験などに約500人が訪れスポーツの楽しさを実感しました。特に、バドミントンのスマッシュ的当て当てやクレ射撃のシミュレータ、ボリングは人気があり、多くの方が体験しました。



スマッシュ的当て



クレ射撃シミュレータ

## 全国障害者スポーツ大会

(愛媛県、10月28日～30日)

出場者および結果(順不同・敬称略)

畑 好美(九頭竜ワークシヨップ) ソフトボール投 1位

山口 智也(奥越特別支援学校) ソフトボール投、50mともに台風のため中止

植村 美義(九頭竜ワークシヨップ) アーチERY 2位

松本 浩一(九頭竜ワークシヨップ) フライングディスク アキユラ

シー、ディスタンスともに7位

☎「福井しあわせ元気」国体・障害者スポーツ大会実行委員会(国体推進課) ☎88-8128



応援一言メッセージ

また、福井県選手団への応援一言メッセージには200人以上が参加しました。来年の国体・大会時には、選手への励みになるように飾る予定です。これを機に、「福井しあわせ元気国体・障害者スポーツ大会」の成功に向け、市民一丸となって競技を盛り上げていきましょう。

## 環境保全活動を学ぶ かつやま環境フォーラム

2017

11月11日に教育会館で開催した「かつやま環境フォーラム2017」には、市民など約80人の参加がありました。フォーラムでは、平成29年度勝山市エコ環境都市推進活動表彰式やジオパーク普及講演、小中学生による活動発表が行われ、また特別講演として石川県立大学の立田哲行名誉教授から、アンケートから見た子どもたちの傾向などの話がありました。



成器南小学校が表彰を受ける



荒土小学校の活動発表

☎ジオパークまちづくり課(市役所2階) ☎88-8126

## 開山1300年記念の締めくくり

■11月23日 まほろば



白山・平泉寺開山1300年関連イベントの、勝山市の締めくくりとして「越前五山シンポジウム」が開催されました。越前を代表する信仰の山（越知山、日野山、文殊山、吉野ヶ岳、白山）の最新の研究成果について、5人の研究者より報告がありました。

## あきらめない心を学ぶ

■11月25日 すこやか



男女共同参画を考える「かつやま 'のぞみフェスタ」が開催されました。人権講演会では日本初の義手の看護師であり、北京・ロンドンパラリンピック競泳日本代表でもある伊藤真波さんを講師に迎え、「あきらめない心」について講演いただきました。

## 本番に向けて“浮いた浮いた〜”

■11月27日 市民会館



今年で35回目を迎えた「おはやし講習会」が開講しました。この日は子どもから大人まで42人が参加し、勝山左義長ばやし保存会から指導を受けました。

# HOT話題

## 伝統の技を体験

■11月3日・4日 旧木下家住宅



国の重要文化財「旧木下家住宅」の修理が、屋根部分に移行したことに合わせて体験会が行われました。参加者は、屋根の茅葺き、土壁に使う土を練る体験やかな体験などの伝統の技に触れました。

## 「県民の消防士」表彰に泉川さん

■11月17日 福井テレビ本社



「第19回県民の消防士」の表彰のつどいが開催され、勝山市消防本部の泉川一郎消防指令（52、写真中央）が表彰されました。

## 目指せ！ジュニア恐竜博士

■11月19日 県立恐竜博物館



「かつやまこども恐竜LABO」の発足式が開催されました。市内各小学校5年生から30人が参加し、恐竜について学習するとともに、校内で学習成果を発表し、情報発信していきます。

## 第35回福井県交通安全県民大会 福井県知事表彰

11月17日に福井市内で開催された見出しの大会で勝山市交通指導員会の上山利幸さん（平泉寺町大渡）が交通安全功労者、勝山市交通指導員会が交通安全功労団体として福井県知事表彰を受賞されました。



上山利幸さん（写真右）

ありがとうございますございました

恐竜のまち勝山応援隊より

君原健二さんの足型を寄贈いただきました。この足型は「君原健二ロード」に設置されます。

寄贈

越前信用金庫より寄付

「環境保全活動支援に役立ててください」と10万円を寄付いただきました。



## 勝山市嘱託職員募集

介護支援専門員

業務内容▼①介護予防ケアマネジメントおよび高齢者相談などの業務（保健師・看護師の場合、介護予防業務も含む）、②介護保険認定調査業務に関すること  
募集人数▼①2人 ②1人  
採用要件▼  
・64歳以下の方（平成30年4月1日現在）  
・普通自動車免許を有する方  
・介護支援専門員、または保健師、看護師の資格を有する方  
・今後介護支援専門員資格試験を受験していただける方  
勤務先▼すこやか  
雇用予定日▼4月2日（月）  
勤務日▼月～金曜日（祝日、年末年始は除く）  
勤務時間▼午前8時30分～午後4時45分  
賃金▼  
16万4400円（介護支援専門員、保健師）  
15万8500円（看護師）  
申込締切▼1月26日（金）  
①・② 健康長寿課（すこやか内） ☎87・0888

## 年末年始 休業期間のお知らせ

施設利用案内

ゆめおれ勝山

市役所および関係機関  
休業期間▼12月29日（金）～1月3日（火）  
（☎88・1111）  
※住民票、税務証明関係の時間外交付の予約は12月28日（木）午後5時15分まで受け付けます  
※休業期間中の出生、婚姻、死亡、その他戸籍届出は市役所直室にて受け付けます  
図書館（☎88・0600）  
休業期間▼12月28日（木）～1月3日（火）  
※休館中の本の返却は「本のポスト」、ビデオ・CD・DVDは開館日に直接カウンターへ返却  
ジオアリーナ（☎88・8127）  
まほろば（☎87・6001）  
湯ったり勝山（☎88・3722）  
休業期間▼12月29日（金）～1月3日（火）  
各種業務案内  
ごみ収集（市民課 ☎88・8104）  
休業期間▼12月30日（土）～1月3日（火）  
※「ビュークリーンおくえつ」も休業  
し尿処理（奥越衛生社 ☎87・2748）  
休業期間▼12月29日（金）～1月4日（木）  
火葬（和みの社 ☎88・0477）  
休業期間▼1月1日（月・祝）～2日（火）  
温泉センター水芭蕉（☎87・1507）  
12月27日（火）、年末年始は休まず営業（12月31日（日）は午後8時に閉館、1月1日（月・祝）は正午より開館）  
県立恐竜博物館（☎88・8700）  
休業期間▼12月31日（日）～1月1日（月・祝）

## 放射線科医の仕事

放射線科医をご存知ですか？レントゲンや放射線科、放射線部の人と言われると、多くの人は、放射線科医ではなく、写真を撮る放射線技師を思い浮かべると思いますが、放射線科医の多くは、外来診療もなく、主治医になったりすることもないため、患者さんとの接点はありません。

放射線技師：主に診断可能な写真を撮ります  
放射線科医：主に技師たちが撮ってくれた写真を診断します

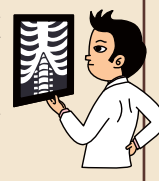
◆放射線科医の具体的な仕事  
◆画像診断レポートの作成  
レントゲン写真、CT、MRIなどの画像を読影室（どくえいしつ）と呼ばれる部屋で、医用画像を見ながら、画像診断レポートを作成します。内科や外科などそれぞれの診療科の診療に協力する形で放射線科医も診療に関与しています。

◆適切な撮影計画  
適切に病気を診断するためには、撮影装置に任せて撮影していれば、診断可能な画像が撮れるわけではありません。

◆その他  
その他にカテーテル（動脈などに挿入する細い管）を使った抗癌剤の注入や動脈からの出血を止める止血治療、体内に投与した放射性医薬品が腫瘍や臓器に集まる様子を画像化する核医学検査、放射線を照射してがんを治療する放射線治療を専門にする放射線科医も大病院には勤務しています。

当院には、常勤の放射線科医が1人、福井大学病院からの応援の非常勤医師2人の計3人で診療に従事しています。直接患者さんと接することはありませんが、病院の質的な部分に大きく貢献していると自負しております。安心して検査を受けていただければと思います。

健康長寿課（すこやか内）  
☎87・0888



**Talsi's**  
ワンポイント  
英会話レッスン

テーマ **Happy Holidays** ~  
(友達を招待したい時の挨拶)

Are you free this weekend?  
(今週末、ひま?)

Yes, I am. Why?  
(うん、そうよね。どうして?)

I am having a Christmas Party  
(クリスマスパーティーをするんだ)  
Can you come?  
(来られる?)

That sounds fun! I would love to go.  
(楽しそう! ぜひ行きたい。)

Great! It's at my house.  
(よかった! 私の家だね。)

## 「おいしく残さず食べよう!」 全国共同キャンペーン実施中

忘・新年会のシーズンです。食事のとき、子どもには「残しちゃダメ」といっている大人のみなさんはどうでしょうか？

食べ残しを減らすことはごみの減量化につながります。食べ物を粗末にせず、忘・新年会を楽しみましょう。



- 宴会での食べきりのポイント
- 人数や性別・年齢層に応じた適量注文
  - 食べきれない料理は仲間で分け合う
  - それでも食べきれなかった料理は、お店に確認して持ち帰る

市民課（市役所1階） ☎88-8104

今回は志比原区を紹介します。

志比原の名称が初めて見られるのは慶長10年（1605）の『慶長国絵図』である。椎原村とも称した。村高は式部百石八斗式升で、福井・勝山藩領の時代を経て貞享3年（1686）以降は幕府領の時代が続いた。当村は背後に北袋銀山をひかえ、鉢山から流れ出る銀汁のため土地条件が悪く、江戸時代はほとんど税金がかからない村であった。

元文3年（1738）頃『越前国名勝志』を著した武内芳契（寿庵）は、当村に居住し医業に従事していた。「名勝志」は越前の名所旧跡を郡別に編集したもので、特に大野・坂井郡は内容が豊富である。正徳3年（1713）の村内史料に「医者寿庵、但妻御座候。出生有馬左衛門佐様御城下、当国丸岡之者にて御座候、馬場源兵衛様御代官之節御断申上、当村源右衛門請人にて、五年以前丑年当村へ引越屋敷高相求住居仕候」と記されている。享保5年（1720）の史料によると、請人の源右衛門は村2位の20石余の高持ちとして、寿庵は4斗5升余の高と間取り2間半に3間半の家に住んでいた。文政



地域文化を掘り起こそう⑨  
市史編纂室 山田 雄造



9年（1826）の史料にも寿庵の名前が見られ、子孫が代々医業に従事していたのであろう。

区内にある慶恩寺は、浄土真宗東本願寺派の寺院で、寺号一乗山を称し由緒ある古刹である。「寺明細帳」によると、斯波永俊が文明3年（1471）蓮如上人の教化で剃髪し、法名道俊を名乗ったことに始まるとされる。慶恩寺を称するようになったのは永禄年間（1558〜70）と思われる。先の享保の史料によると高36石余、堂・庫裡・馬屋・土蔵、山林3か所、馬1匹を所有し、当時の寺院としては並外れた財産を所持していた。当寺には駕籠が2挺残り（1挺は幕末期のもの）、写真の駕籠は蓮如の孫に当たる人が、当寺に入際に利用した際の伝承が残る。

教育会館  
勝山公民館 展示コーナー

◆小林玲子さんと玉木ひとみさんのおしゃれな壁飾り  
自然素材の木の枝や実などの形を活かしたリースや壁飾りを展示します。  
展示期間▶12月11日(月)~26日(火)  
※17日(日)は教育会館休館日です

◆立壁真弓さんの和紙アート作品展  
色とりどりの和紙を巧みに折り重ねて球体にし、それらを組み合わせて吹き流しにした作品です。和紙の特色による優しい風合いが感じられます。  
展示期間▶12月27日(水)~1月20日(土)  
☎ 勝山公民館（教育会館1階） ☎88-0800

行ってみよう  
湯ったり勝山

11月は、押し花を使って手鏡やはがき等の作品づくりをしました。きれいな押し花や作品を眺めながら、うきうきした時間を過ごすことができました。

12月の湯たりの日は、バイオリン演奏会や落語、アンチエイジング講座を開催します。皆さまのお越しをお待ちしています。

☎・☎ 地域包括支援センター「やすらぎ」  
(すこやか内) ☎87-0900

人口の動き

	10月末現在	自然動態			社会動態			11月末現在	月間増減
		出生	死亡	計	転入	転出	計		
男	11,346人	6	22	-16	13	-17	-4	11,326人	-20人
女	12,468人	2	15	-13	20	-32	-12	12,443人	-25人
合計	23,814人	8	37	-29	33	-49	-16	23,769人	-45人
世帯数	8,015世帯							8,014世帯	-1世帯

12月の納税  
固定資産税▶第3期  
納期限▶12月25日(月) □座振替▶12月22日(金)

交通事故発生状況  
※高齢者=65歳以上

件数内訳	平成29年11月末	前年比
総件数	429件	+47件
人身事故 (うち高齢者)	23件 (8)	+8件 (+4)
死者 (うち高齢者)	1人 (1)	-1人 (±0)
傷者	26人	+11人
物損事故	406件	+39件