

お知らせ版

平成22年
4/22
No.13



発行/福井県勝山市 編集/総務課秘書・広報課

〒911-8501 勝山市元町1丁目1-1
TEL 0779-88-1114 FAX 0779-88-0222

＜E-mail＞ kouhou@city.katsuyama.lg.jp
＜HP＞ http://www.city.katsuyama.fukui.jp/

子ども手当の臨時窓口を設置します

平成22年4月1日から児童手当が子ども手当に変わりました。

手当月額 13,000円
(6月、10月、2月振込)
支給対象 中学校卒業までの児童・生徒

申請の必要なかた▶

- ①中学2・3年生の子どもがいるかた
- ②所得制限により児童手当を受給されていないかた

※現在、児童手当を受給されているかたは、申請は不要です

臨時窓口の設置期間▶

4月25日(日) 午前9時～午後5時
26日(月) 午前9時～午後7時
27日(火) 午前9時～午後7時

申請場所▶

福祉健康センター「すこやか」
③番入口

☎ 福祉・児童課 (☎87-0777)

障がい者などが所有する自動車・軽自動車に係る税は、障がい等級などの要件に該当すれば減免となります。詳しくは左記までお問い合わせください。

☎ 福井県税事務所
(☎0776-21-0010(代))
(☎88-8101)

自動車税・軽自動車税減免制度のご案内

4月1日より農林政策課が農業政策課(☎88-8106)と林業振興課(☎88-8101)の2課体制になりました。

お知らせ

Information

勝山市役所の組織機構改革について

4月1日より農林政策課が農業政策課(☎88-8106)と林業振興課(☎88-8101)の2課体制になりました。

東京大学と県の共同研究で、高齢化社会に関する課題への対応を研究するために、アンケート調査を実施します。対象となったかたはご協力をお願いします。

対象者▼
高齢者調査 65歳以上の勝山市民から無作為抽出(約200人)
介護者調査 65歳以上の勝山市の要介護認定者の介護者から無作為抽出(約300人)

実施方法▼郵便で自宅に届き、返信用の封筒で返送

実施時期▼平成22年5月上旬

☎ 健康長寿課 (☎87-0888)

アンケート調査のお願い

お願い

ビュークリーンからのお知らせ

5月のごみ特別受入日

とき▼5月23日(日)、
午前8時30分～午後4時30分
※正午～午後1時までの間は休止

☎ ビュークリーンおうえん (☎66-0990)

子育て生活応援隊の利用料が変わりました

4月1日から利用料が変わりました。

利用日および時間帯	利用対象児童	利用料(1時間あたり)
平日の午前8時から午後6時まで	第3子以降3歳未満児	無料
	上記以外の児童	350円
平日の午前8時までと午後6時以降 土・日・祝日	第3子以降3歳未満児	100円
	上記以外の児童	450円

詳しくは下記までお問い合わせください。

☎ 福祉・児童課 (☎87-0777)

地域子育て支援センター 行事案内



5/11(火)

絵本の読み聞かせ
時間▶午前10時30分～11時
場所▶カンガルーのおへや

5/12(水)

カンガルーたいむ(親子であそぼう)
時間▶午前10時30分～11時
場所▶カンガルーのおへや

5/18(火)

とびだせカンガルー(自然体験)
時間▶午前9時45分～12時
場所▶ハックルベリーノ森

5/21(金)

母子クリニックにて
親子ふれあいコーナー
(手形・足型をとろう)
時間▶午後2時10分～3時
場所▶「すこやか」集団健診室

5/25(火)

お誕生会(5月生まれ)
時間▶午前10時30分～10時45分
場所▶カンガルーのおへや

5/26(水)

保育園体験
時間▶午前9時30分～11時
場所▶上野保育園

5/27(木)

保育園体験
時間▶午前9時30分～11時
場所▶北郷わしのこ保育園

☎・☎ 地域子育て支援センター (☎87-3830)

恐竜博物館催し案内

恐竜ふれあい教室
「親子で恐竜折り紙のジオラマをつくろう!」
5/9(日) 午後1時～3時
対象▶4歳～小3の親子 15組
申込▶往復ハガキ、E-mail

博物館セミナー
「恐竜時代の生き物と環境③ 恐竜時代の海を旅する 一熱帯の海にすむ大型二枚貝-」
5/16(日) 午後1時～2時30分
申込▶電話、FAX、E-mail

博物館自然教室
「化石のペーパーウェイトをつくろう!」
5/23(日) 午前10時～午後3時
対象▶小学生以上 20人
申込▶往復ハガキ、E-mail

博物館自然教室
「石の中から「たね」の化石をとりだそう!」
5/30(日) 午後1時～2時30分
対象▶小学生以上 20人
申込▶往復ハガキ、E-mail

5月の休館日 12日(水)、26日(水)

☎・☎ 〒911-8601 勝山市村岡町寺尾51-11
福井県立恐竜博物館 ☎88-0001 FAX 88-8700
E-mail=info@dinosaur.pref.fukui.jp

休日・祝日在宅当番医

診療時間▶AM9:00～PM5:00	日	病院	電話
5/2(日)	福井社会保険病院	☎88-0350	
5/3(月・祝)	福井社会保険病院	☎88-0350	
5/4(火・祝)	福井社会保険病院	☎88-0350	
5/5(水・祝)	こせ整形外科	☎88-6655	
5/9(日)	河北小児科医院	☎88-1234	
5/16(日)	小林眼科	☎87-7888	
5/23(日)	クリニカ・デ・ふかや	☎88-0011	
5/30(日)	福井社会保険病院	☎88-0350	

○休日に体調が悪くなったときは、ご連絡ください。
☎ 消防署 (☎88-0400)

子どもの急な病気の相談は
☎ #8000
☎ 0776-25-9955
相談時間 午後7時～11時

火災発生

☎88-5100(テープ吹き込み)

求人情報

4月16日現在

No.	職種・雇用形態	求人数	年齢	賃金(円)	事業所・勤務地	勤務時間	休日	免許・資格
1	フロアサービス 正社員	1	不問	138,000～180,000	(株)大江戸(クレタ)(県立恐竜博物館) 村岡町	8:30～17:00	他(ローテーション)	できれば経験者 普通免許(通勤用)
2	支援 正社員	1	30以下	161,600～178,800	社会福祉法人大日園 荒土町	8:30～17:30 6:30～15:30 10:00～19:00	他	普通免許夜勤あり(週1回程度)
3	土木施工管理者 正社員	3	64以下	200,000～300,000	(株)勝山建設 昭和町	7:30～16:30	日・祝・他	土木施工管理技士(1級または2級) 普通免許
4	作業療法士 正社員	1	59以下	210,000	医療法人たけとう病院 野向町	8:30～17:30	他(4週8休制)	作業療法士
5	販売 正社員	1	不問	130,000～150,000	(株)キヤ商店(メイト21店・クコロージュ店) 元町	9:30～18:30	他(月1回日曜日)	普通免許(通勤用)
6	ケアマネージャー 正社員	1	不問	210,000～270,000	(有)e-マルケンデイサービスセンターわかば 昭和町	8:15～17:00	日・他	介護支援専門員 普通免許
7	看護 正社員	2	不問	170,000～190,000	医療法人寿芳苑竹下中央内科 元町	8:00～18:00 9:00～18:30 17:00～10:00	他(ローテーション)	看護師(正・准) 普通免許
8	スポーツ溶接機オペレーター 正社員	1	不問	120,960～129,600	(株)シマダ 荒土町	8:30～17:30	日・土・祝・他	普通免許
9	燃系関係 正社員	1	不問	122,000～135,000	(有)白山燃系 旭町	6:00～14:15 13:15～21:30 8:30～17:00	他(ローテーション)	
10	イベント運営 正社員以外	2	不問	156,100～216,900	(株)東急リゾートサービス スキージャム内	9:00～18:00	他(ローテーション)	普通免許
11	介護福祉士 パート	1	不問	時給 990	福井社会保険病院 長山町	7:00～15:45 8:30～17:15 10:15～19:00	他(ローテーション)	介護福祉士※サンビューかつやま勤務の場合あり
12	販売およびレジ パート	1	不問	時給 920	(株)しまむら 勝山店 荒土町	9:45～13:15 9:45～19:15	他(ローテーション)	パソコン操作
13	ホール係 パート	2	不問	時給 1,000～1,250	(株)ダイナム福井勝山店 荒土町	7:30～0:00の間の5時間以上	月～金	土・日・祝の勤務
14	フロア係および厨房補助 パート	1	不問	時給 700～800	8番ラーメン 勝山店 郡町	17:00～21:00	他(ローテーション)	普通免許(通勤用)
15	臨時ヘルパー パート	2	不問	時給 950～1,400	勝山市社会福祉協議会 郡町	8:00～18:00の間の4時間程度	他(本人と調整)	ホームヘルパー2級 普通免許

*面接を希望される場合は事前に必ず勝山市地域職業相談室またはハローワーク大野で紹介を受けてください

☎ 勝山市地域職業相談室「マイワークかつやま」(☎88-1286) ハローワーク大野(☎66-2408)

リサイクル情報

(4月13日現在)


●ゆずってください●

仮装道具、電子オルガン、キーボード、草刈機、糸糸繰り機、糸糸ふかし機、ミニ耕運機、骨董品、里芋洗い機、CDプレーヤー、幼児用自転車、子ども用自転車、スクーター、電動三輪車、精米機、整理ダンス、子ども用ソリ、チェーンソー、トラクターダンプ、パソコン、温風ヒーター、ピアノ、ぶらさがり健康器、ベビーカー、ベビーベッド、まきわり機、ポータブルミシン、ロックミシン、木琴、鉄琴、冷蔵庫

●ゆずります●

大きなストーブ、食器、スキーセット、チャイルドシート、布団乾燥機、スキーブーツ用のリュック

※物品は個人で保管し、当人と士で連絡を取り合います
※物品や取り引きは全て無料です

問 勝山市消費者センター (☎88-8103) 

消費者相談Q&A 22

Q 「絶対儲かるから」と説明され、缶ジュースの自動販売機を100万円で契約したが、全然儲からない。
(60代、男性)



A この事業者は確実ではないのに「絶対儲かる」と断定的な判断を告げています。

このような場合は消費者契約法に基づき契約を取り消すことができます。書面で主張し、センターが交渉したところ、解約され、お金が戻ってきました。

ただし、事業者契約だとこのように解約できない場合がありますので注意が必要です。

契約は慎重に、困ったら相談を。

暮らしのご相談は……

問 勝山市消費者センター (☎88-8103)

※最近の悪質商法について出前講座します。お気軽にお申し込みください

ペットの飼育マナー

●犬の放し飼いはやめましょう
●散歩中のフンは飼い主が責任をもって始末しましょう

木造住宅

耐震診断促進事業

専門家が住宅を診断し、地震に強い住宅とするための補強プランを立て、概算工事費を算出します。
対象住宅▼昭和56年5月末以前の戸建て木造住宅
自己負担額▼6000円
申込期限▼5月21日(金)
※応募者多数の場合は抽選
申・問 建設課 (☎88-8107)

木造住宅

耐震改修促進事業

住宅の耐震診断を受け、かつ、耐震化が必要と認められた木造住宅において、実施設計に基づく耐震改修を支援します。
補助金額▼耐震改修に要する費用の3分の2以内(限度額60万円)
申込期限▼5月21日(金)
※補助を受けるには、補強プランに基づき、業者に実施設計の作成を依頼する必要があります
※応募者多数の場合は抽選
申・問 建設課 (☎88-8107)

屋根融雪設備

設置促進事業

住宅に屋根融雪設備を設置するかと支援します。
対象者▼年間所得1200万円以下のかた、過去に当補助金を受けていないかた
対象設備▼屋根融雪設備(散水式の融雪設備は対象外)
補助金額▼設置に要する経費の6分の1(限度額30万円)
申込期限▼5月21日(金)
※応募者多数の場合は抽選
申・問 建設課 (☎88-8107)

福井県警察

就職説明会のご案内

とき▼5月15日(土)
午後1時〜4時30分
ところ▼福井県警察学校
詳しくは、左記までお問い合わせください。
問 勝山警察署 (☎88-0110)

5月5日(水・祝)は
休まず営業します。
問 勝山温泉センター水芭蕉 (☎87-1507)

勝山市まちなか賑わい創出支援事業

～まちの賑わいをつくる事業を支援します～

勝山市内の商業団体自らが、まちなかの賑わいを創出し、商業振興および発展を図るために行う市街地の活性化に寄与するさまざまな事業を支援します。

対象者▶商店街振興組合、市内に所在する10店舗以上が会員となっている市長が認める商業団体
※構成員の4分の3以上が市内に住所を有する商業団体

補助対象事業および補助金の額▶

(1) 施設整備事業

事業内容	市の商業振興に役立つと市長が認める共同施設の整備事業(100万円以上の事業が対象) 例：街路灯、アーケード、共同駐車場、共同施設のバリアフリー化など
補助率	1/2(上限額750万円)

(2) 活性化事業

事業内容	まちなかに賑わいをつくり、集客力の向上や市民の消費拡大につながると市長が認める市の活性化に寄与する販売促進事業(10万円以上の事業が対象) 例：ゆめおーれ勝山を使用した抽選会、イルミネーションイベントの開催、商店街マップの作成、包装紙の作成 など
補助率	1/2(上限額50万円)
交付回数	1団体につき年1回に限りです。ただし、翌年以降も継続する事業については、最大3年間を限度とします。

申 請▶事業実施の2か月前までに申請してください ※申請される前に、事前にご相談ください

その他▶大規模小売店舗立地法に該当する店舗も対象とします

問 商工振興課 (☎88-8105)

巡回登記・ 人権相談所を開設

福井地方法務局大野支局の廃止に伴い、相談所を開設します。
とき▼5月12日(水)
午前10時〜午後3時30分
※正午〜午後1時の間は除く
※奇数月の第2水曜日に開催予定
ところ▼教育会館
内容▼登記に関する相談、登記の申請書類の確認および人権相談
相談員▼登記官および人権擁護課職員
問 福井地方法務局 (☎0776-22-5090)

勝山市歴史的まちなみ景観 創出補助金申請受付

歴史や伝統行事が息づく市内各地の集落や中心市街地および平泉寺の景観を、潤いのあるものとすることを目的として行います。
補助対象▼建物や工作物で、歴史的外観に配慮し、要綱に準じて一定の基準を満たすもの
対象区域▼平泉寺および旧市街地(伝統的民家は市内全域)
申込期限▼5月20日(木)
補助金の額など、詳しいことは左記までお問い合わせください。
問 都市政策課 (☎88-8108)

社会保険労務士による 「ねんきん特別便」相談

とき▼5月19日(水)
午前10時〜午後4時
ところ▼市役所1階 相談室
問 市民課 (☎88-8102)

冬眠明けの クマに注意!

春はクマが食べ物を求めて活発に活動します。これから山に出掛けるかたは、次のことにご注意ください。
■あらかじめ入山地域のクマの出没状況を確認しておく
■子グマの近くには母グマがいるので、見かけたらそっと立ち去る
■悪天候の日は、クマも人の気配に気付きにくいいため、特に注意するクマを目撃した場合は、クマの痕跡を見かけた場合は、左記までご連絡ください。
問 勝山警察署 (☎88-0110)
林業振興課 (☎88-8121)

障がい者巡回相談

補聴器や車椅子などの補装具(義肢・装具・座位保持装置以外)の相談を受け付けます。
とき▼5月25日(火)
午後1時〜2時(受付)
ところ▼福祉健康センター「すこやか」
福祉・児童課 (☎87-0777)

行事案内 Event

ケイター資料館展

近代化産業遺産が伝える織物業

勝山の織物業の歴史なども紹介し、「機のみち勝山」をひもときます。

とき▼4月29日(木)～

5月9日(日)

ところ▼ゆめおれ勝山

ゆめおれ勝山(☎87・1200)

お婆ちゃんの織った 着物展

昭和初期から昭和30年代にかけて作られた着物30点を展示します。

とき▼4月29日(木)～

5月9日(日)

ところ▼元禄一番通りの11か所

代表 塩見さん(☎88・0647)

恐竜渓谷ふくい勝山ジオパーク ジオパーク市民講演会

とき▼5月17日(月)

午後7時～8時30分

ところ▼福祉健康センター「すこやか」

講演者▼日本ジオパーク委員会

委員 加藤碩一さん

テーマ▼「地球の営みを知り楽しもう ジオパークとは？」

未来創造課ジオパーク推進室

(☎88・1115)

初心者テニススクール 受講生募集

とき▼5月11日(火)～

午後7時30分～9時

毎週火曜日(計6回)

ところ▼勝山温泉センター水芭蕉

対象▼市民または市内に勤務されている中学生以上のかた

定員▼15人程度

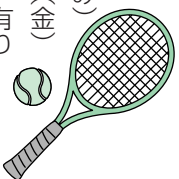
受講料▼2000円 (保険料込み)

申込締切▼5月7日(金)

その他▼貸出ラケット有り

※シューズはご用意ください

申・問 生涯学習・スポーツ課 (☎88・8114)



5月の自然観察会 「谷のブナ林を観察しよう」

とき▼5月9日(日) (雨天中止)

午後1時～4時

集合▼勝山市役所裏(送迎バス有)

定員▼20人(先着順)

参加費▼1000円(資料代)

準備物▼筆記用具、水筒、山登りできる服装

申・問 生涯学習・スポーツ課 (☎88・8114)

六呂師高原で「牛このふれあいイベント」を実施します。

とき▼5月1日(土)

午前10時～午後4時

ところ▼福井県奥越高原牧場

福井県奥越高原牧場 (☎88・1973)

わくわく！牧場探検隊

六呂師高原で「牛このふれあいイベント」を実施します。

とき▼5月1日(土)

午前10時～午後4時

ところ▼福井県奥越高原牧場

福井県奥越高原牧場 (☎88・1973)

2010越前大仏と 春のうまいもん祭

とき▼5月15日(土)、16日(日)

午前10時～午後4時

ところ▼越前大仏門前町

内容▼地元野菜や特産品、手打ちおろしそばなどの販売および各種アトラクションの実施

※「ボランティアスタッフ」募集中

問(社) 勝山観光協会 (☎87・1245)

かつやま土曜夕市開催

とき▼5月22日(土)

午後2時～5時

※以降、毎週土曜日午後3時～5時

ところ▼市民活動センター周辺

※開催初日は、ふるまい豚汁とお茶会をしています

勝山市民活動センター内かつやま土曜夕市事務局(☎87・1245)

市内のタンポポを一緒に調べよう

とき▼5月15日(土) (雨天中止)

午前8時30分～正午

集合▼勝山市役所(送迎バス有)

定員▼20人

参加費▼1000円(資料代)

講師▼小林 則夫さん

(わくわく体験学習推進隊)

持ち物▼筆記用具、カメラなど

申・問 生涯学習・スポーツ課内 わくわく体験学習推進隊事務局 (☎88・8114)

取立山(ミズバシヨウ)トレッキング

とき▼5月15日(土)

午前8時20分～午後3時30分

集合場所▼勝山温泉センター水芭蕉

定員▼30人

参加費▼2000円(保険など)

申込締切▼5月11日(火)

持ち物▼弁当、飲み物、雨具

特典▼入浴・保険・山ガイド・お土産付き

その他▼雨天の場合は中止

申・問 勝山温泉センター水芭蕉 (☎87・1507)

パナー広告募集

問 秘書・広報課(☎88・1114)

勝山公民館展示コーナー

さわやか書道教室の作品展

毎月2回開催している、さわやか書道教室の作品を展示します。

展示物▶「西脇吳石書の研究」をテーマにした千字文

展示期間▶5月7日(金)～16日(日)



手づくり人形展

おしゃれなドレスを着て、まるで赤ちゃんのようなお人形などを展示します。

出品者▶岩先スミ子さん

展示期間▶5月17日(月)～30日(日)



問 勝山公民館(☎88-0800)

募集案内 Recruitment

平成22年国勢調査 調査員募集

調査期間▼9月中旬～10月中旬

業務内容▼調査票の戸別配布・回収、担当調査区の地図作成など

調査件数▼1調査区40～70世帯(おおむね2調査区担当)

応募資格▼

・20歳以上のかた

・市内の地域で、期間中に調査活動ができるかた

・調査で知り得たことなどの秘密を守れるかた

・徴税、警察に直接関係のないかた

報酬▼おおむね1調査区あたり3万円

5千～4万円程度

申・問 秘書・広報課(☎88・1117)

柔道教室参加者募集

とき▼毎週火曜日・木曜日

午後7時～午後8時30分

ところ▼勝山市武道場

会費▼3000円(半年分)

対象▼小学2年生以上

申・問 生涯学習・スポーツ課 (☎88・8114)

初心者弓道教室 参加者募集

とき▼4月27日～6月11日

午後7時30分～9時

毎週火・金曜日(祝日は休講)

ところ▼勝山市宮弓道場

受講料▼2000円(保険代1600円程度は別途請求)

申・問 生涯学習・スポーツ課 (☎88・8114)

ミズバシヨウ探勝登山(取立山)参加者募集

とき▼5月22日(土)

午前7時30分～

集合▼えちぜん鉄道勝山駅駐車場

定員▼20人(先着順)

参加費▼1500円(バス代など)

持ち物▼弁当、雨具など

申込締切▼5月19日(水)

その他▼天候不順の場合は中止

※団体行動ができないかたや、目的外での参加はご遠慮願います

申・問 生涯学習・スポーツ課 (☎88・8114)

大師山の自然観察会 シンバツナミノウの開花観察

とき▼5月23日(日) (雨天中止)

午後1時～4時

集合▼奥越地域地場産業振興センター

定員▼20人

参加費▼1000円

持ち物▼筆記用具、水筒など

申・問 生涯学習・スポーツ課 (☎88・8114)



かつやまをきれいにする運動に参加しませんか

「かつやまをきれいにする運動」は、地区や事業所などに賛同いただいて行う環境づくり活動です。

市では、賛同いただいた地区や事業所などに、清掃用具などの支援をしていますが、この運動に参加していただける地区および事業所などを募集します。

募集対象▶各地区のコミュニティ組織(自治区)や地元企業、各種団体、市民グループなど

募集条件▶参加団体の構成員の総意に基づいて環境宣言を行い、地域の環境美化などの活動に計画的および継続的に取り組む団体であること。

その他▶花の苗を希望する団体(20程度)に提供します。

申・問 生活環境課(☎88-8104)



年金・労務相談

5月はお休みします

年金保険相談

5/13(木)・5/27(木)
AM10:00~PM3:30
勝山商工会議所 ☎88-0463
相談員：福井年金事務所職員

問 福井年金事務所
☎0776-23-4518

**外国人のための
無料法律相談(一般含)**

5/22(土) AM9:00~正午
教育会館 教養室
相談員：福井県行政書士会行政書士
(外国人) 牧野浩之・朝井輝夫
(一般) 齋藤富雄・松村治門

問 朝井輝夫
☎88-3312

法律相談(要予約)

5/12(水) PM1:30~4:30
5/19(水) AM9:30~PM1:00
5/26(水) AM9:00~PM1:00
福祉健康センター「すこやか」
相談員：弁護士・相談員

問 社会福祉協議会
☎88-1177

人権相談

5/19(水)
AM9:00~正午
教育会館 蘭・桜の間
相談員：人権擁護委員

問 福井地方司法局人権擁護課内
福井人権擁護委員協議会
☎0776-22-4212

行政相談

5/19(水)
AM9:00~正午
教育会館 蘭・桜の間
相談員：深谷久枝・仲谷則雄

問 福井行政評価事務所行政相談課
☎0776-24-0403

女性相談

毎週木曜日、第1・3・5月曜日
AM9:00~PM5:30
奥越健康福祉センター
相談員：奥越健康
福祉センター相談員

問 奥越健康福祉センター
☎66-2076

児童相談

毎週月~金曜日
AM8:30~PM5:00
福祉健康センター「すこやか」

問 家庭児童相談室(直通)
☎87-0777

消費生活相談

毎週月~金曜日
AM8:30~PM5:30
弁護士同席
5/20(木) PM1:30~3:30
市役所相談室
※市消費生活相談は随時行っています

問 消費者センター ☎88-8103

結婚相談

毎週木曜日
第1・3木曜日PM1:00~3:30
第2・4木曜日PM6:00~8:30
福祉健康センター「すこやか」

問 結婚相談室
☎87-6150

心配ごと相談

毎週月~金曜日
AM9:00~PM5:00
夜間相談=毎週水曜日(要予約)
PM6:00~8:00

問 社会福祉協議会
☎88-1177

心の相談(要予約)

毎月第1・3水曜日
PM2:00~3:00
奥越健康福祉センター

問 奥越健康福祉センター
☎66-2076

**エイズ相談(血液検査実施)
B型・C型肝炎相談検査**

第2・4月曜日
PM1:00~2:30
奥越健康福祉センター
※相談は月~金曜日
AM8:30~PM5:00

問 奥越健康福祉センター
☎66-2076

小・中・高校生と親の悩みごと相談

毎週月~木曜日
AM9:00~PM4:00
市子どもセンター(旧西幼稚園)
青少年室

問 市子どもセンター青少年室
☎87-0101
ヤングテレホン ☎88-1004

育児不安解消サポート教室

「お日さま広場」
毎月第4水曜日
PM1:30~3:00
奥越健康福祉センター

問 奥越健康福祉センター
☎66-2076

若者の就業相談(要予約)

5月の相談はありません

問 商工振興課
☎88-8105

定例相談
(無料相談)

相談員 敬称略

すこやか健康ガイド

福祉健康センター「すこやか」では、母子や成人を対象に各種事業を実施しています。お気軽にご参加・ご利用ください。

お申し込み・お問い合わせ
勝山市福祉健康センター「すこやか」内
健康長寿課 健康増進グループ ①番入口
勝山市郡町1丁目1-50 直通電話 ☎87-0888



すこやか勝山12か条

第2次健康増進計画の中で設定された「すこやか勝山12か条」は、健康を実現するための具体的な市民行動目標です。みなさんもすこやか勝山12か条を実践して『健康長寿のまち勝山』を目指しましょう。

~第1条 「毎月21日は健康の日 家族の健康をチェック」の巻~

体重や血圧、便通、食欲、睡眠、治療状況など家族の健康を月に1回、家族で確認しましょう。

特に体重や血圧が気になるかたは、毎日の変化を「はかる、記録する」ことにより自分の体と生活を振り返りましょう。

ヘルシ〜ランチ講座が始まります

毎月テーマごとに美味しく楽しくランチ講座を実施します。ご自身や家族の健康が気になるかた、是非ご参加ください。

今月のテーマは「おなかひっこめ大作戦!!」です。

とき 5月21日(金)
午前9時30分~正午

ところ 福祉健康センター
「すこやか」
栄養指導実習室

参加費 500円
定員 1講座20名
※要予約
講座前日の午前中
までに健康長寿課へ
お申し込みください。



**平成22年度春期 ポリオ(急性灰白髄炎)
予防接種のお知らせ**

対象 平成14年12月1日~
平成22年1月31日生まれ
料金 無料
持参する物 母子手帳、予診票
場所 福祉健康センター「すこやか」
①番入口

実施日	時間	対象地区
5月13日(木)	PM1:00~2:30	勝山地区以外
5月18日(火)	PM1:00~2:30	勝山地区
5月28日(金)	PM1:00~2:00	未接種者

**健康の日ウォーキング
~ウォーキング講座~**

膝や腰に負担のかからない歩き方や脂肪を燃焼しやすい歩き方を学びましょう。

とき 5月21日(金) 午前10時~
集合場所 福祉健康センター「すこやか」
多目的ホール

※一時間程度の講座です。
動きやすい服装でご参加ください。



1歳半児健康診査

(平成20年10月生まれ)
とき 5月7日(金)
PM1:00~1:40

3歳児健康診査

(平成19年4月生まれ)
とき 5月14日(金)
PM1:00~1:40

**もぐもぐごっこん教室
(離乳食教室)**

とき 5月11日(火)
AM10:00~11:30

※簡単な調理実習あり
1~2か月児子育て教室

とき 5月11日(火)
PM1:30~3:00

内容 身体測定、母乳相談(要予約)、グループワーク、発達・発育の話など

母子クリニック

とき 5月21日(金)
PM1:00~1:40

内容 身体測定、小児科医師および保健師、栄養士による育児相談(乳幼児)
※医師による相談は要予約

**子育て講座
「親子ふれあいコーナー」**

とき 5月21日(金)
PM2:10~2:50



すこやか健康相談

健診結果のご相談、体や心の心配、食事や運動、生活習慣病、ストレスなど、個別にご相談を受け付けています。お気軽にご相談ください。

B型・C型肝炎や禁煙に関するご相談も受け付けています。

とき 毎週水曜日
AM9:00~11:30

**すこやか健康講座
「専門家から学ぶ
感染予防の手法」**

とき 5月19日(水)
PM1:30~2:30

講師 奥越健康福祉センター
地域健康福祉課
桜田 基子 さん

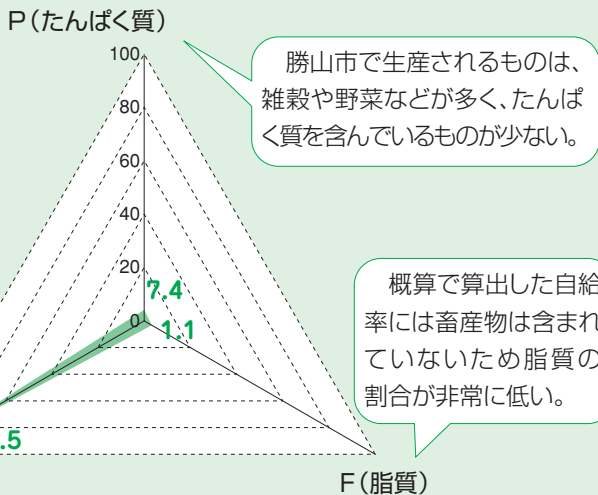
食育 CORUMN 22

おまけ編 ~“勝山の食”を解明しよう!~

先月号でカロリーベースの自給率(概略値)を算出しました。さあ!!勝山市の食料自給率は何%でしょうか??
①40% ②60% ③75%

今回は、勝山市の食料自給率を踏まえてPFCバランスを見てみましょう!

炭水化物の92%を米が占めている。米は炭水化物を多く含んでおり、生産量も多い。



問 農業政策課(☎88-8106)