

事業所

62. 産業別就業人口

各年10月1日現在(単位:人)

区分	平成7年			平成12年			平成17年		
	総数	男	女	総数	男	女	総数	男	女
総数	16,258	8,788	7,470	15,118	8,214	6,904	14,282	7,684	6,598
第1次産業	1,684	771	913	1,261	694	567	1,244	698	546
農業	1,650	742	908	1,237	671	566	1,215	672	543
林業・狩猟業	33	28	5	21	21	-	28	25	3
漁業・水産業	1	1	-	3	2	1	1	1	-
第2次産業	7,288	4,217	3,071	6,472	3,874	2,598	5,579	3,397	2,182
鉱業	40	35	5	60	49	11	14	10	4
建設業	1,864	1,641	223	1,803	1,575	228	1,556	1,356	200
製造業	5,384	2,541	2,843	4,609	2,250	2,359	4,009	2,031	1,978
第3次産業	7,283	3,799	3,484	7,383	3,646	3,737	7,446	3,586	3,860
卸売業・小売業	2,537	1,316	1,221	2,516	1,250	1,266	2,059	1,052	1,007
金融保険・不動産業	330	171	159	327	154	173	262	122	140
運輸・通信業	645	528	117	577	449	128	553	469	84
電気・ガス・水道業	86	76	10	84	75	9	69	59	10
サービス業	3,231	1,360	1,871	3,472	1,397	2,075	4,074	1,564	2,510
公務	454	348	106	407	321	86	429	320	109
分類不能の産業	3	1	2	2	-	2	13	3	10

(注)第1～3次産業の分類は慣例による分類。

資料:国勢調査

63. 産業分類別・従業上の地位別就業者

各年10月1日現在(単位:人)

区分	平成12年	平成17年			
		総数	雇用者、 役員含む	自営業主、 家庭内 就職者含む	家族 従業者
総数	15,118	14,282	10,896	2,303	1,083
第1次産業	1,261	1,244	53	768	423
農業	1,237	1,215	37	759	419
林業・狩猟業	21	28	15	9	4
漁業	3	1	1	-	-
第2次産業	6,472	5,579	4,705	682	192
鉱業	60	14	14	-	-
建設業	1,803	1,556	1,234	253	69
製造業	4,609	4,009	3,457	429	123
第3次産業	7,383	7,446	6,125	853	468
卸売・小売業	2,516	2,059	1,507	291	261
金融・保険業	285	238	226	10	2
不動産業	42	24	21	2	1
運輸・通信業	577	553	528	21	4
電気・ガス・水道業	84	69	69	-	-
サービス業	3,472	4,074	3,345	529	200
公務	407	429	429	-	-
分類不能の産業	2	13	13	-	-

資料:国勢調査

64. 産業分類別事業所数・従業者数の推移

区 分	平成3年		平成8年		平成13年		平成16年	
	事業所数 (所)	従業者数 (人)	事業所数 (所)	従業者数 (人)	事業所数 (所)	従業者数 (人)	事業所数 (所)	従業者数 (人)
総 数	2,046	13,414	1,905	13,262	1,651	11,209	1,433	8,993
農 林 漁 業	6	25	7	59	5	15	5	13
非 農 林 漁 業	2,040	13,389	1,898	13,203	1,646	11,194	1,428	8,980
鉱 業	3	30	6	59	6	58	6	45
建 設 業	199	1,371	210	1,354	191	1,117	183	912
製 造 業	497	5,627	423	5,174	297	3,948	255	3,365
電 気・ガ ス・水 道 業	2	19	3	28	2	16	2	16
運 輸・通 信 業	24	279	28	285	27	282	25	332
(うち 情報通信業)							7	47
(うち 運輸業)							18	285
卸 売・小 売 業	744	2,553	675	2,578	605	2,427	408	1,784
金 融・保 険 業	23	241	24	197	20	154	20	158
不 動 産 業	10	127	8	41	10	18	16	27
サ ー ビ ス 業	440	2,017	421	2,286	392	1,983	513	2,341
(うち 飲食店,宿泊業)							148	493
(うち 医療,福祉)							49	937
(うち 教育,学習支援業)							36	118
(うち 複合サービス事業)							18	100
(うち サービス業(他に分類されないもの))							262	693
公 務	98	1,125	100	1,201	96	1,191	-	-

資料:事業所・企業統計調査

(注)事業所・企業統計調査調査日は、昭和56年・昭和61年・平成3年調査は各7月1日、平成8年・平成13年調査は各10月1日、平成16年調査は6月1日である。

65. 規模別産業大分類別事業所数及び従業者数

平成16年6月1日現在

区 分	従業者数 (人)	事 業 所 数 (所)							
		計	～4人	5～9人	10～19人	20～29人	30～49人	50～299人	300人以上
全 産 業	8,993	1,433	1,133	165	70	25	18	21	1
農 林 漁 業	13	5	5	-	-	-	-	-	-
鉱 業	45	6	3	2	1	-	-	-	-
建 設 業	912	183	135	38	8	1	1	-	-
製 造 業	3,365	255	166	37	19	9	9	14	1
電 気・ガ ス・水 道 業	16	2	-	1	1	-	-	-	-
情 報 通 信 業	47	7	6	-	-	1	-	-	-
運 輸 業	285	18	8	2	6	1	1	-	-
卸 売・小 売 業	1,784	408	349	35	14	5	3	2	-
金 融・保 険 業	158	20	9	5	3	3	-	-	-
不 動 産 業	27	16	15	1	-	-	-	-	-
飲 食 店、宿 泊 業	493	148	134	11	3	-	-	-	-
医 療、福 祉	937	49	22	8	8	3	3	5	-
教 育、学 習 支 援 業	118	36	30	4	1	-	1	-	-
複 合 サ ー ビ ス 事 業	100	18	8	8	2	-	-	-	-
サ ー ビ ス 業(他に分類されないもの)	693	262	243	13	4	2	-	-	-

資料:事業所・企業統計調査

商工業

66. 商業の実体

各年6月1日現在

区 分	事業所数		従業者数(人)		年間商品販売額(万円)		
	平成 14年	平成 16年	平成 14年	平成 16年	平成 14年	平成 16年	対前回比 (%)
卸 売 業	47	39	161	122	554,537	339,126	△ 38.8
小 売 業	380	367	1,647	1,569	2,366,952	2,135,917	△ 9.8
各種商品小売	1	2	6	8	X	X	X
織物・衣服・身廻品	53	47	161	134	188,860	162,818	△ 13.8
飲食料品小売	150	136	705	619	979,606	X	X
自動車・自転車小売	29	36	140	168	251,748	211,182	△ 16.1
家具・建具小売	39	42	141	125	X	137,512	-
その他の小売	108	104	494	515	748,722	738,292	△ 1.4
合 計	427	406	1,808	1,691	2,921,489	2,475,043	△ 15.3

資料:福井県商業統計調査

67. 従業者規模別商店数

平成16年6月1日現在(単位:店)

区 分	規 模 別 人 員								
	計	1~2	3~4	5~9	10~19	20~29	30~49	50~99	100 以上
卸 売 業	39	17	15	7	-	-	-	-	-
小 売 業	367	196	94	47	20	5	3	2	-
各種商品小売	2	1	-	1	-	-	-	-	-
織物・衣服・身廻品	47	34	12	1	-	-	-	-	-
飲食料品小売	136	81	35	4	11	1	3	1	-
自動車・自転車小売	36	11	7	15	3	-	-	-	-
家具・建具小売	42	23	11	7	1	-	-	-	-
その他の小売	104	46	29	19	5	4	-	1	-
合 計	406	213	109	54	20	5	3	2	-

(注)速報段階のデータであり、確定時には変更になる場合もある。

資料:商業統計調査

68. 工業の推移

各年12月31日現在

区 分	福 井 県				勝 山 市			
	事業所数 (所)		従業者数 (人)		事業所数 (所)		従業者数 (人)	
	従業者数 4人以上の 事業所	全事業所	従業者数 4人以上の 事業所	全事業所	従業者数 4人以上の 事業所	全事業所	従業者数 4人以上の 事業所	全事業所
平成 8年	4,381	8,065	94,468	102,216	182	354	4,233	4,610
9年	4,275	7,922	92,852	100,529	175	346	4,092	4,469
10年	4,168	7,902	92,102	99,904	177	346	4,313	4,683
11年	4,055	7,603	89,475	96,866	161	325	4,015	4,368
12年	3,849	7,292	86,918	94,078	151	296	3,850	4,161
13年	3,751	6,948	84,227	90,810	137	265	3,356	3,627
14年	3,390	—	79,077	—	120	—	3,066	—
15年	3,367	6,217	78,026	83,873	120	227	2,871	3,105
16年	3,106	—	76,386	—	110	—	2,883	—
17年	3,152	—	75,209	—	119	—	2,918	—

(注)平成14年、16、17年の調査は、従業者数3人以下の事業所を調査対象外とした。

資料:工業統計調査

69. 産業分類別工業の概況

平成17年12月31日現在

区 分	事業所数 (所)	従 業 者 数 (人)			製造品出荷額等 (万円)	粗付加価値額 (万円)
		計	男	女		
総 数	119	2,918	1,274	1,644	10,777,949	6,085,488
食 料 品	11	84	33	51	41,620	19,592
飲 料・飼 料	1	29	19	10	X	X
織 維	54	1,276	594	682	1,661,269	899,787
衣 服	12	407	49	358	445,434	130,509
木 材・木 製 品	1	11	9	2	X	X
家 具・装 備 品	2	29	22	7	X	X
出 版・印 刷	3	35	19	16	44,434	26,611
化 学	1	260	123	137	X	X
ゴ ム	1	4	—	4	X	X
窯 業・土 石	9	84	64	20	172,510	121,313
鉄 鋼	2	117	95	22	X	X
金 属	6	228	129	99	409,063	161,186
一 般 機 械	3	27	22	5	27,461	19,144
電 気 機 械	6	252	78	174	311,736	118,421
情 報 通 信 機 器	1	17	2	15	X	X
電 子・デ バ イ ス	2	14	4	10	X	X
輸 送 機 械	2	23	4	19	X	X
そ の 他	2	21	8	13	X	X

資料:工業統計調査

福祉・保障

70. 生活保護の状況

区 分	種別	生活扶助	住宅扶助	教育扶助	介護扶助	医療扶助	葬祭扶助
14年度	延人員(人)	368	242	-	58	452	-
	保護費(千円)	21,709	1,346	-	446	38,061	-
15年度	延人員(人)	426	257	-	59	484	-
	保護費(千円)	25,331	1,871	-	592	43,461	-
16年度	延人員(人)	488	257	-	82	521	-
	保護費(千円)	27,781	2,154	-	631	48,455	-
17年度	延人員(人)	536	296	4	106	521	-
	保護費(千円)	25,750	2,334	23	4,645	40,942	-
18年度	延人員(人)	637	319	17	128	501	-
	保護費(千円)	30,023	2,723	108	3,439	44,984	-

資料:福祉・児童課

71. 市営住宅

各年4月1日現在(単位:戸)

区 分	木 造	鉄 筋	計
平成15年	80	88	168
16年	74	88	162
17年	71	88	159
18年	71	88	159
19年	67	88	155

資料:建設課

72. 国民年金加入状況

各年度末(3月31日現在)(単位:人)

区 分	合 計	第1号被保険者	任 意 加 入	第3号被保険者
平成14年度	4,951	3,757	35	1,159
15年度	4,962	3,762	34	1,166
16年度	4,953	3,707	34	1,212
17年度	5,004	3,758	32	1,214
18年度	4,923	3,739	27	1,157

資料:市民課

73. 国民年金(拠出)受給状況

区 分	老齡	老齡	障害	障害	遺族	母子	寡婦	受給者計 (人)	受給額計 (千円)
	基礎年金	年金	基礎年金	年金	基礎年金	年金	年金		
平成14年度	3,650	2,338	420	59	99	1	8	6,575	4,080,327
15年度	4,181	2,088	446	54	92	-	8	6,869	4,373,497
16年度	4,402	1,960	445	49	90	-	8	6,954	4,477,396
17年度	4,677	1,825	450	49	81	-	6	7,088	4,633,872
18年度	4,923	1,712	421	47	17	-	6	7,126	4,661,759

資料:市民課

74. 保育園の状況

平成19年4月1日現在(単位:人)

区分	保育園名	入園児童数		
		定員	現員	充足率(%)
市立	南 保 育 園	60	61	101.7
	北 保 育 園	60	52	86.7
	平 泉 寺 保 育 園	30	20	66.7
	野 向 保 育 園	30	29	96.7
市立保育園計		180	162	90.0
私立	ケ イ テ ー 保 育 園	90	93	103.3
	中 央 保 育 園	90	93	103.3
	松 文 保 育 園	90	93	103.3
	し ろ き 保 育 園	120	124	103.3
	や ま ぎ し 保 育 園	45	44	97.8
	上 野 保 育 園	90	62	68.9
	鹿 谷 保 育 園	90	84	93.3
	北 郷 わ し の こ 保 育 園	45	46	102.2
私立保育園計		660	639	96.8
合 計		840	801	95.4

(注) 数値は広域入園を含む

資料: 福祉・児童課

75. 児童センターの状況

平成19年4月1日現在(単位:人)

区 分	利用児童数 (平成18年度)		
	延人数	登録児童数	1日平均
北 児 童 セ ン タ ー	6,489	98	22.5
南 児 童 セ ン タ ー	5,634	113	19.6
西 児 童 セ ン タ ー	4,547	89	15.7
北 郷 児 童 セ ン タ ー	4,171	59	14.4
鹿 谷 児 童 セ ン タ ー	7,607	87	26.3
遅 羽 児 童 館	6,733	44	23.2
荒 土 児 童 ホ ー ル	4,882	31	16.9
野 向 児 童 ホ ー ル	6,013	29	20.6
平 泉 寺 児 童 ホ ー ル	9,302	57	33.0

資料: 福祉・児童課

76. かつやまっ子申請者数 (人) >

区 分	合 計
平成14年度	53
15年度	29
16年度	30
17年度	27
18年度	31

資料: 福祉・児童課

77. 高齢化率

各年4月1日現在

区 分		平成15年	平成16年	平成17年	平成18年	平成19年
市65歳以上人口(人)		7,347	7,375	7,433	7,514	7,602
高齢化率 (%)	市	25.8	26.2	26.6	27.0	27.6
	県	21.5	21.6	21.9	22.3	22.9
	国	18.9	19.3	19.8	20.0	-

資料: 健康長寿課

78. 介護保険要介護(要支援)認定者数

平成19年4月1日現在(単位:人)

区分	要支援1	要支援2	要介護1	要介護2	要介護3	要介護4	要介護5
第1号被保険者	96	137	278	211	225	192	194
65～74歳	12	10	18	24	21	13	13
75歳以上	84	127	260	187	204	179	181
第2号被保険者	2	4	3	7	3	3	7
総数	98	141	281	218	228	195	201

資料:健康長寿課

79. 介護保険利用状況

サービス種類	平成17年度		平成18年度	
	件数(件)	給付額(千円)	件数(件)	給付額(千円)
居宅介護(介護予防)サービス	23,777	664,235,323	23,976	715,379,363
訪問サービス	4,243	148,140,315	4,339	152,123,365
通所サービス	5,754	265,676,991	6,346	302,185,960
短期入所サービス	1,210	106,696,422	1,298	112,510,303
福祉用具・住宅改修サービス	3,801	61,664,455	3,391	53,734,018
特定施設入居者生活介護	59	7,805,450	90	11,477,857
介護予防支援・居宅介護支援	8,710	74,251,690	8,512	83,347,860
地域密着型介護(介護予防)サービス	90	19,416,401	99	20,584,849
施設介護サービス	4,569	1,222,341,305	4,609	1,115,878,844
合計	28,436	1,905,993,029	28,684	1,851,843,056

資料:健康長寿課

80. 市内介護保険施設・事業所数

平成19年5月末現在

介護保険施設		
指定介護老人福祉施設		2
介護老人保健施設		3
指定介護療養型医療施設		1
指定居宅介護支援事業所		7
在宅サービス提供事業所		
指定居宅介護サービス事業者・指定介護予防サービス事業所		15
指定地域密着型サービス事業所		3
合計		31

資料:健康長寿課

81. 一般職業紹介状況

区分	新規求職申込件数(件)			新規求人 申込件数(件)	就職件数(件)			有効求人 倍率(倍)
	計	男	女		計	男	女	
平成14年度	1,710	935	775	1,564	654	321	333	0.55
15年度	1,815	912	903	1,799	757	350	407	0.66
16年度	1,569	791	778	1,892	728	355	373	0.90
17年度	1,480	742	738	1,655	729	328	401	0.82
18年度	1,349	618	725	1,659	717	264	447	0.92

(注)学卒を除きパートを含む全数を表す。

資料:大野公共職業安定所勝山出張所

(注)「計」欄は、性別を記載しないことができるようになったため、男女合計値とは一致しない場合がある。

保健衛生

82. 健康診査受診状況

各年度末(3月31日現在)(単位:人)

区 分		平成14年度	平成15年度	平成16年度	平成17年度	平成18年度
基本健康検診	対象人員	5,060	5,180	6,356	6,496	6,275
	受診人員	2,264	2,274	2,078	1,988	2,234
胃がん検診	受診人員	1,007	973	959	890	998
	要精検者数	158	154	90	59	72
	発見者	1	2	-	-	-
子宮がん検診	受診人員	740	712	663	387	366
	要治療者	38	13	18	5	17
	要精検者数	7	14	10	5	6
	発見者	1	-	-	-	-
乳がん検診	受診人員	754	727	678	382	372
	要精検者数	37	34	26	54	54
	発見数	3	1	1	-	4
大腸がん検診	受診人員	1,660	1,645	1,547	1,430	1,568
	要精検者数	107	89	65	73	64
	発見数	-	3	2	-	-
肺がん検診	レントゲン受診人員	2,247	2,237	1,688	1,379	1,346
	喀たん検査人員	21	11	13	6	12
	要精検者数	197	147	86	51	48
	発見者数	1	4	-	1	-
結核検診	受診人員	2,247	2,237	2,293	2,156	2,251
	要精検者数	9	43	22	12	17
	発見者数	-	-	-	-	-

資料:健康長寿課

(注)平成17年度から国の検診体制の見直しにより、子宮がん、乳がんは2年に1回の受診として実施。

83. 国民健康保険加入状況

各年度末(3月31日現在)

区 分	人口(人)		世帯数(戸)		加入率(%)	
	総数	被保険者数	総数	被保険者数	人口	世帯数
平成14年度	28,507	9,940	8,105	4,933	34.9	60.9
15年度	28,217	9,955	8,074	4,957	35.3	61.4
16年度	27,972	9,864	8,118	4,969	35.3	61.2
17年度	27,780	9,887	8,132	5,030	35.6	61.9
18年度	27,524	9,939	8,126	5,068	36.1	62.4

(注)人口は住民基本台帳及び外国人登録による。

資料:市民課

84. 国民健康保険税負担額及び給付費用状況

平成17年度

区 分	保険税額負担額	医療給付費用額	
		費用額	保険者負担分
調 定 額 (千 円)	608,519	4,638,546	3,852,456
1 世 帯 当 たり (円)	120,475	918,342	762,711
1 人 当 たり (円)	61,330	467,501	388,274

(注)保健税額負担額に介護納付金分を含む。

資料:市民課

1世帯当たり・1人当たりは、年平均加入にて算定した。

85. 老人医療受給者数

各年度末(3月31日現在)(単位:人)

区分	総人口	老人医療 対象者数	総人口に 対する割合	75歳以上の 加入者数※①	65～75歳 障害認定者数※②
平成14年度	28,507	5,404	19.0	5,267	137
15年度	28,217	5,183	18.4	5,023	160
16年度	27,972	4,976	17.8	4,790	186
17年度	27,780	4,760	17.1	4,541	219
18年度	27,524	4,549	16.5	4,294	255

(注)本表における勝山市の総人口は、外国人の数を含んでいる。

資料:市民課

平成14年10月1日に老人医療の対象年齢が「70歳以上」から「75歳以上」に引き上げられたが、

平成14年9月30日に70歳以上だった人は、75歳未満の間も引き続き老人医療の対象。

※①・・・平成12年度～13年度は、70歳以上加入者。平成14年度は、平成14年9月30日に70歳以上だった者を含む。

※②・・・平成12年度～14年度は、65～70歳障害認定者。平成14年度は、平成14年9月30日に70歳以上だった者を含む。

86. 医療関係施設

平成19年4月1日現在(単位:カ所)

病院	一般診療所	歯科診療所	助産所	保健所
3	19	9	0	1

資料:奥越健康福祉センター

87. 死因別死亡者数

(単位:人)

区分	脳 血 管 疾 患	悪 性 新 生 物	心 疾 患	肺 炎	不 慮 の 事 故	老 衰	自 殺	高 血 圧 性 疾 患	肝 疾 患	糖 尿 病	そ の 他	総 数
平成13年	41	75	36	21	21	7	7	1	5	3	56	273
14年	45	90	39	20	11	5	5	1	1	6	40	263
15年	43	75	47	26	8	7	10	-	3	3	61	283
16年	39	84	41	28	11	5	7	1	6	5	45	272
17年	52	79	44	30	24	5	6	-	1	6	54	301

資料:奥越健康福祉センター

88. 勝山市のごみ

区分	燃やせるごみ (t)		燃やせないごみ (t)		資源ごみ (t)		集団 回収分 (t)	計 (t)
	1人1日当 たりの 排出量(g)		1人1日当 たりの 排出量(g)		1人1日当 たりの 排出量(g)			
平成14年度	3,733	356	1,691	161	437	182	1,473	7,334
15年度	3,812	357	1,691	162	427	184	1,492	7,422
16年度	3,844	373	1,690	164	401	196	1,616	7,551
17年度	4,046	396	1,631	160	383	194	1,599	7,659
18年度	6,400	632	666	66	596	218	1,629	9,291

(注)資源ごみ1人1日当たりの排出量には、集団回収分も含む。

資料:生活環境課

89. ごみ処理状況(燃やせるごみ) (単位:t)

区 分	搬入量			中間処理		
	収集ごみ	持込ごみ	合計	焼却	焼却委託	合計
平成14年度	2,971	762	3,733	252	3,481	3,733
15年度	3,081	731	3,812	261	3,533	3,794
16年度	3,049	795	3,844	278	3,564	3,842
17年度	3,151	895	4,046	226	3,820	4,046
18年度	4,285	2,115	6,400	6,400	-	6,400

資料:生活環境課

90. ごみ処理状況(燃やせないごみ) (単位:t)

区 分	搬入量			中間処理 資源化	最終処分内訳		
	収集ごみ	持込ごみ	合計		不燃物	焼却灰	合計
平成14年度	1,123	568	1,691	595	628	524	1,152
15年度	1,106	585	1,691	645	679	172	851
16年度	1,071	619	1,690	654	627	156	783
17年度	1,023	608	1,631	549	615	198	813
18年度	391	275	666	322	193	298	491

資料:生活環境課

91. ごみ処理状況(資源化物回収状況) (単位:t)

区 分	資 源 化 物 内 訳									計
	ア ル ミ 缶	ス チ ー ル 缶	ビ ン 類	金 属 類	古 紙 ・ 古 衣	発 ト 砲 ス チ レ ロ ー リ	ペ ット ボ ト ル	プ ラ ス チ ック 容 器 他	そ の 他	
14年度	47	115	126	301	324	17	37	62	71	1,100
15年度	46	99	139	296	308	18	40	64	65	1,075
16年度	47	98	150	287	278	18	40	65	72	1,055
17年度	47	94	141	267	261	18	40	63	-	931
18年度	41	79	147	617	276	-	35	-	10	1,206

資料:生活環境課

92. リサイクル率

区 分	ごみ総量 (t)	リサイクル量 (t)			資源化率 (%)
		資源化量	集団回収分	計	
平成14年度	7,334	1,100	1,473	2,571	35.1
15年度	7,420	1,075	1,492	2,564	34.6
16年度	7,550	1,055	1,616	2,671	35.4
17年度	7,659	931	1,599	2,530	33.0
18年度	9,291	1,206	1,629	2,835	30.7

資料:生活環境課

93. 合併処理浄化槽設置整備状況

区 分	国庫補助対象		市単独補助対象		合 計		人 槽 (人)
	金額(千円)	基数(基)	金額(千円)	基数(基)	金額(千円)	基数(基)	
平成14年度	2,628	4	438	1	3,066	5	35
15年度	4,784	6	1,752	4	6,536	10	64
16年度	4,502	7	2,565	5	7,067	12	71
17年度	6,508	8	5,247	12	11,755	20	133
18年度	1,764	2	1,764	4	3,528	6	42

資料:上下水道課

警察・消防

94. 刑法犯罪の発生・検挙の状況

区分	平成16年			平成17年			平成18年		
	発生 (件)	検挙 (件)	人員 (人)	発生 (件)	検挙 (件)	人員 (人)	発生 (件)	検挙 (件)	人員 (人)
強盗	-	-	-	-	-	-	-	-	-
強姦	-	-	-	-	-	-	-	-	-
放火	1	1	1	-	-	-	-	-	-
強制わいせつ	-	-	-	-	-	-	-	-	-
恐喝	-	-	-	2	-	-	-	-	-
傷害(含暴行)	1	1	1	3	3	10	1	1	1
詐欺	8	-	-	10	1	1	16	23	2
横領	-	-	-	-	-	-	-	-	-
窃盗	145	76	26	106	55	19	114	28	19
その他	15	6	7	24	12	11	22	12	8
総数	170	84	35	145	71	41	153	64	30

資料:勝山警察署

95. 月別交通事故発生状況(人身事故)

区別	平成16年			平成17年			平成18年		
	件数(件)	死者(人)	傷者(人)	件数(件)	死者(人)	傷者(人)	件数(件)	死者(人)	傷者(人)
1月	10	-	15	3	-	3	13	-	15
2月	11	-	19	9	1	19	13	-	19
3月	13	-	16	8	1	9	12	-	16
4月	10	1	9	5	-	7	4	-	4
5月	8	1	9	10	-	12	3	-	3
6月	8	1	7	8	-	10	9	-	10
7月	9	-	10	10	-	13	6	-	6
8月	9	-	14	12	-	18	4	-	7
9月	10	1	12	8	-	11	7	-	7
10月	8	-	18	12	1	13	13	1	12
11月	11	-	5	7	-	11	8	-	12
12月	8	-	15	7	1	6	9	-	9
総数	115	4	149	99	4	132	101	1	120

資料:勝山警察署

96. 運転者年齢別交通事故発生状況(人身事故)

平成18年12月31日現在

区分	人口 (人)	免許保有者数 (人)	発生件数 (件)	免許保有率 (%)	事故発生率 (%)
16~19歳	1,236	339	2	27.43	0.59
20~29	2,948	2,944	28	99.86	0.95
30~39	2,794	※ 2,786	14	99.71	0.50
40~49	3,078	3,003	13	97.56	0.43
50~59	4,462	4,075	21	91.33	0.52
60~69	3,194	2,339	11	73.23	0.47
70~	5,889	1,920	12	32.60	0.63
計	23,601	17,406	101	73.75	0.58

資料:勝山警察署

(注)※の数値は、住民票を異動したが、免許証の住所変更を申請していない者を含んでいることが原因と推測される。

97. 消防団員の現況及び配置

平成19年5月1日現在

区分	団長	副団長	分団長	副分団長	部長	班長	団員	計
本部	1	2			1	2	20	26
特設分団			1	1	2	2	14	20
第1分団			1	1	2	2	13	19
第2分団			1	1	2	2	14	20
第3分団			1	1	2	2	15	21
第4分団			1	1	2	3	18	25
第5分団			1	1	2	3	13	20
第6分団			1	1	2	3	18	25
第7分団			1	1	2	3	18	25
第8分団			1	1	2	3	18	25
第9分団			1	1	2	3	15	22
第10分団			1	1	2	3	18	25
第11分団			1	1	2	3	13	20
計	1	2	12	12	25	34	207	293
内女性団員					1	2	20	23

資料:消防署

98. 消防水利現況

平成19年4月1日現在

消火栓 (栓)		防火水槽 (カ所)			プール (カ所)
上水道	簡易水道	20㎡未満	20㎡以上 40㎡未満	40㎡以上	
801	382	15	16	193	17

資料:消防署

99. 火災件数

区分	件数(件)					焼損棟数(棟)				死傷者(人)		焼失面積			損害額 (千円)	
	建物	車 輛	林 野	そ の 他	計	全 焼	半 焼	部 分 焼	ぼ や	死 者	傷 者	建物(㎡)		林野 (a)		その他 (a)
												床	表			
平成14年	6	1	2	1	10	2	3	4	-	1	1	439	49	104	-	17,090
15年	3	1	1	-	5	2	1	-	-	-	1	270	-	35	-	13,865
16年	2	-	2	2	6	-	-	-	1	-	1	-	-	29	25	4,972
17年	1	1	-	2	4	1	-	-	-	-	-	13	-	-	3	180
18年	4	-	-	1	5	2	-	1	-	1	1	677	-	-	-	5,705

資料:消防署

100. 救急出動件数

(単位:件)

区分	交 通	急 病	運 動 競 技	一 般 負 傷	労 働	自 損	火 災	水 難	自 然	加 害	そ の 他	計
平成14年	93	261	5	88	5	5	-	-	-	3	153	613
15年	100	267	6	92	7	8	-	2	-	2	153	637
16年	82	301	6	139	9	5	-	-	-	2	151	695
17年	75	303	5	124	8	5	-	2	-	2	179	703
18年	70	380	6	124	3	12	1	1	-	3	195	795

資料:消防署

生活・環境

101. 交通災害共済年度別状況

区 分	人 口 (人)	加入者数 (人)	加入率 (%)	県平均 加入率(%)	掛金 (千円)	支給金 (千円)	支給率 (%)
平成14年度	28,774	19,416	67.5	63.6	9,708	3,810	39.2
15年度	28,353	19,089	67.3	62.1	9,545	7,390	77.4
16年度	28,064	18,578	66.2	61.1	9,289	7,950	85.6
17年度	27,751	17,986	64.8	59.7	8,993	4,840	53.8
18年度	27,565	17,486	63.4	52.9	8,743	3,800	43.5

(注)人口は、各年2月1日現在の住民基本台帳及び外国人登録による。

資料:生活環境課

102-1. 大気汚染防止法による煤煙・粉塵発生施設対象事業所数

平成19年3月31日現在(単位:カ所)

煤煙発生施設	区 分		工場数	施設数	粉塵発生施設	区 分		工場数	施設数
	ボイラ	ー				堆 積 場			
	乾 燥 炉		28	64		ベルトコンベア	5	7	
	溶 解 炉		3	6		破 碎 機	6	25	
	廃棄物焼却炉		1	1		ふ る い	6	14	
	ガスタービン		5	5			1	3	
	ディーゼル機関		1	1					
	実 数 計		5	12		実 数 計	18	49	
	実 数 計		43	89					

資料:生活環境課

102-2. 水質汚濁防止法による特定事業所数

平成19年3月31日現在(単位:カ所)

区 分	事業所数	計
排水量50t / 日以上	14	114
排水量50t / 日未満	100	

資料:生活環境課

102-3. 福井県公害防止条例による悪臭に係る対象事業所数

平成19年3月31日現在(単位:カ所)

工場数	特定施設数
5	18

資料:生活環境課

102-4. 福井県公害防止条例による地下水採取対象状況

平成19年3月31日現在

農業用水		飲料用水		工業用水		雑用水		合 計	
本数 (本)	揚水量 (m ³ /日)	本数 (本)	揚水量 (m ³ /日)	本数 (本)	揚水量 (m ³ /日)	本数 (本)	揚水量 (m ³ /日)	本数 (本)	揚水量 (m ³ /日)
3	4,368	2	2,144	77	47,739	34	14,092	116	68,343

資料:生活環境課

建設

103. 道路の状況

各年4月1日現在(単位:m)

区 分	実延長	国 道	一般県道	主要地方道	市 道
平成15年	547,790	39,744	55,620	24,164	428,262
16年	550,831	39,744	56,325	24,895	429,867
17年	551,882	39,744	56,325	24,895	430,918
18年	554,972	39,744	56,325	24,895	434,008
19年	-	-	-	-	439,416

資料:勝山土木事務所・建設課

(注)平成19年4月1日現在の国・県道に係るデータは未発表である。

104. 国道整備状況

平成18年4月1日現在

区 分	実延長 (km)	改良済		舗装済		自動車交通 不能区間		歩道等 設置延長 (km)
		延長(km)	割合(%)	延長(km)	割合(%)	延長(km)	割合(%)	
157号	22.8	22.8	100.0	22.8	100.0	-	-	9.9
416号	16.9	12.5	74.0	13.7	81.1	2.3	13.6	7.8
計	39.7	35.3	88.9	36.5	91.9	2.3	5.8	17.7

資料:勝山土木事務所

105. 一般県道整備状況

平成18年4月1日現在

区 分	実延長 (km)	改良済		舗装済		自動車交通 不能区間		歩道等 設置延長 (km)
		延長(km)	割合(%)	延長(km)	割合(%)	延長(km)	割合(%)	
栃神谷鳴鹿森田線	12.4	9.1	73.4	12.1	97.6	-	-	2.4
勝山停車場線	2.3	2.3	100.0	2.3	100.0	-	-	0.9
平泉寺線	1.9	1.4	73.7	1.9	100.0	-	-	0.8
谷北六呂師線	7.5	5.0	66.7	7.5	100.0	-	-	-
藤巻下荒井線	10.9	9.9	90.8	10.9	100.0	-	-	2.7
平泉寺大渡線	3.2	0.7	21.9	3.2	100.0	-	-	0.2
五条方下荒井線	0.2	0.1	50.0	0.2	100.0	-	-	-
五条方松原勝山線	0.7	0.7	100.0	0.7	100.0	-	-	-
奥越高原線	8.6	7.6	88.4	8.6	100.0	-	-	-
上唯野西屋勝山線	2.9	0.8	27.6	1.0	34.5	-	-	-
本郷大野線	3.2	1.9	59.4	1.9	59.4	1.2	37.5	0.9
勝山インター線	1.2	1.2	100.0	1.2	100.0	-	-	1.1
滝波長山線	1.4	1.4	100.0	1.4	100.0	-	-	1.4
計	56.4	42.1	74.6	52.9	93.8	1.2	2.1	10.4

(注)四捨五入のため、実延長の計が表106の数値と一致しない。

資料:勝山土木事務所

106. 主要地方道整備状況

平成18年4月1日現在

区 分	実延長 (km)	改良済		舗装済		自動車交通 不能区間		歩道等 設置延長 (km)
		延長(km)	割合(%)	延長(km)	割合(%)	延長(km)	割合(%)	
勝山丸岡線	11.2	11.2	100.0	11.2	100.0	-	-	9.6
大野勝山線	6.6	6.4	97.0	6.6	100.0	-	-	0.3
篠尾勝山線	7.1	4.5	63.4	5.8	81.7	1.0	14.1	1.5
計	24.9	22.1	88.8	23.6	94.8	1.0	4.0	11.4

資料:勝山土木事務所

107. 市道整備状況

平成19年4月1日現在

区 分	路線数 (本)	実延長 (km)	改良済		舗装済		自動車交通 不能区間		歩道等 設置延長 (km)
			延長(km)	割合(%)	延長(km)	割合(%)	延長(km)	割合(%)	
1 級	34	56.6	54.2	95.8	54.4	96.1	-	-	13.1
2 級	37	37.4	33.3	89.0	36.6	97.9	0.2	0.5	3.5
その他	1,101	345.4	231.1	66.9	289.2	83.7	20.7	6.0	4.4
計	1,172	439.4	318.6	72.5	380.2	86.5	20.9	4.8	21.0

資料:建設課

108. 橋梁の状況

区 分			計	橋 長			
				15m未満	15m~30m 未満	30m~100m 未満	100m以上
総 数	橋 数(本)	国・県道	110	未調査			
		市 道	349	284	49	14	2
	延 長(m)	国・県道	3,328	未調査			
		市 道	3,535.0	1,638.0	951.7	571.8	373.5
永 久 橋	橋 数(本)	国・県道	80	30	22	19	9
		市 道	342	278	48	14	2
	延 長(m)	国・県道	3,494	244	478	857	1,915
		市 道	3,489.0	1,608.3	935.9	571.8	373.5
木 橋	橋 数(本)	国・県道	-	-	-	-	-
		市 道	7	6	1	-	-
	延 長(m)	国・県道	-	-	-	-	-
		市 道	46.0	29.7	16.3	-	-

(注)国・県道に係るデータは、平成18年4月1日現在。
市道に係るデータは平成19年4月1日現在。

資料:勝山土木事務所・建設課

109. 住宅の建て方・構造等状況

平成15年10月1日現在(単位:戸)

区分	総数	構造						うち高齢者等の設備 のある専用住宅数	うち耐震工事の された持ち家数
		木 造	防 火 木 造	鉄筋・鉄骨 コンクリート	鉄 骨 造	そ の 他			
一 戸 建	7,180	5,630	1,200	240	100	10	3,390	190	
長 屋 建	120	60	60	-	-	-	10	-	
共 同 住 宅	320	-	110	210	-	-	10	-	
そ の 他	-	-	-	-	-	-	50	-	

(注)標本調査による推定値である。

資料:住宅・土地統計調査

都市計画

110. 都市計画区分

(単位:ha)

区 分		面 積
用途地域	第1種低層住居専用地域	38.0
	第1種中高層住居専用地域	118.0
	第1種住居地域	200.0
	第2種住居地域	7.0
	近隣商業地域	47.0
	準工業地域	19.0
	工業地域	105.0
	工業専用地域	114.0
	計	660.0
地防 域火	防火地域	-
	防火地域	72.3
	計	72.3

(注)計画決定年月日は平成7年8月1日。

用途地域は平成15年1月1日一部変更。

資料:市街地活性化推進室

111. 土地地区画整理事業

平成19年4月1日現在(単位:ha)

事業名	施行方法	面積	施行年度
後町土地地区画整理事業	個人施行	2.8	昭和39年度～昭和40年度
北部土地地区画整理事業(第1工区)	市施行	26.0	昭和41年度～昭和48年度
北部土地地区画整理事業(第2工区)	市施行	7.5	昭和41年度～昭和47年度
南部土地地区画整理事業	市施行	38.0	昭和45年度～昭和51年度
昭和町土地地区画整理事業	個人施行	0.9	昭和47年度～昭和48年度
上後土地地区画整理事業	市施行	7.9	昭和48年度～昭和51年度
滝波土地地区画整理事業	組合施行	44.5	昭和48年度～昭和53年度
元禄土地地区画整理事業	市施行	8.9	昭和52年度～平成元年度
片瀬土地地区画整理事業	市施行	20.1	昭和53年度～昭和58年度
新保土地地区画整理事業	組合施行	39.8	昭和55年度～昭和63年度
郡土地地区画整理事業	組合施行	2.5	昭和59年度～平成元年度
比島地区土地地区画整理事業	共同施行	2.1	昭和62年度～平成2年度
猪野瀬土地地区画整理事業	市施行	51.1	平成元年度～平成12年度

資料:市街地活性化推進室

112. 都市計画街路

平成19年4月1日現在

街路数	計画決定 総延長 (km)	実 施 状 況					
		改 良 済		概 成 済		未 施 行	
		距離(km)	構成比(%)	距離(km)	構成比(%)	距離(km)	構成比(%)
14	36.98	21.85	59.09	14.70	39.75	0.43	1.16

資料:市街地活性化推進室

113. 都市公園

平成19年4月1日現在

区 分	公園名	種 別	計画決定		設置面積 (ha)
			面積(ha)	年 月 日	
1	弁 天 緑 地	緑 地	31.40	昭和59年 2月 28日	8.34
2	中 島 緑 地	緑 地	0.93	昭和57年 8月 13日	0.93
2.2.1	後 町 公 園	街 区	0.18	昭和41年 7月 13日	0.18
2.2.2	北 部 第 1 公 園	街 区	0.20	昭和45年 6月 30日	0.20
2.2.3	北 部 第 2 公 園	街 区	0.20	昭和45年 6月 30日	0.20
2.2.4	北 部 第 3 公 園	街 区	0.52	昭和45年 6月 30日	0.52
2.2.5	北 部 第 4 公 園	街 区	0.19	昭和45年 6月 30日	0.19
2.2.6	南 部 第 1 公 園	街 区	0.21	昭和47年 4月 6日	0.21
2.2.7	南 部 第 2 公 園	街 区	0.48	昭和47年 4月 6日	0.48
2.2.8	南 部 第 3 公 園	街 区	0.20	昭和47年 4月 6日	0.20
2.2.9	南 部 第 4 公 園	街 区	0.26	昭和47年 4月 6日	0.26
2.2.10	立 川 第 1 公 園	街 区	0.10	昭和49年 4月 13日	0.10
2.2.11	立 川 第 2 公 園	街 区	0.14	昭和49年 4月 13日	0.14
2.2.12	昭 和 町 公 園	街 区	0.12	昭和49年 4月 13日	0.14
2.2.13	刀 清 水 公 園	街 区	0.41	昭和53年 2月 7日	0.41
2.2.14	元 町 第 2 公 園	街 区	0.10	昭和55年 4月 21日	0.10
2.2.15	片 瀬 第 1 公 園	街 区	0.30	昭和56年 3月 30日	0.30
2.2.16	片 瀬 第 2 公 園	街 区	0.31	昭和56年 3月 30日	0.31
2.2.17	栄 町 公 園	街 区	0.11	昭和58年 3月 31日	0.11
2.2.18	新 保 第 1 公 園	街 区	0.13	昭和58年 3月 31日	0.13
2.2.19	新 保 第 2 公 園	街 区	0.11	昭和58年 3月 31日	0.11
2.2.20	毛 屋 公 園	街 区	0.24	平成 2年12月12日	0.24
2.2.21	猪 野 公 園	街 区	0.20	平成 2年12月12日	0.20
3.3.1	中 央 公 園	近 隣	0.97	昭和50年 8月 5日	0.97
3.3.2	滝 波 公 園	近 隣	1.00	昭和53年 2月 14日	1.00
3.3.3	荒 土 公 園	近 隣	1.00	昭和58年 2月 25日	1.00
3.3.4	あ さ ひ 公 園	近 隣	1.40	平成 2年12月14日	1.43
5.5.1	長 山 公 園	総 合	10.90	昭和33年 3月 29日	8.70
5.6.2	長 尾 山 総 合 公 園	総 合	135.90	平成 9年 3月 28日	79.60
-	元 緑 公 園	幼 児	-	-	0.03
種 別 計		緑 地	32.33		9.27
		近 隣	146.80		88.30
		街 区	4.37		4.40
		幼 児	4.71		4.73
		幼 児	-		0.03
合 計			188.21		106.73

資料:建設課

上下水道

114. 上水道普及状況

各年度末(3月31日)現在

区 分	給水区域内総戸数(戸)		給水区域内総人口(人)		
		給水戸数(戸)		給水人口(人)	普及率(%)
平成14年度	6,773	6,344	28,507	22,256	78.07
15年度	6,746	6,402	28,217	22,291	79.00
16年度	6,777	6,431	27,728	22,000	79.34
17年度	6,794	6,471	27,636	21,937	79.38
18年度	6,800	6,488	27,524	21,822	79.28

資料:上下水道課

115. 簡易水道普及状況

各年度末(3月31日)現在

区 分	給水区域内総戸数(戸)		給水区域内総人口(人)		
		給水戸数(戸)		給水人口(人)	普及率(%)
平成14年度	1,292	1,214	28,507	4,599	16.13
15年度	1,295	1,221	28,217	4,552	16.13
16年度	1,220	1,150	27,728	4,274	15.41
17年度	1,296	1,222	27,636	4,430	16.03
18年度	1,283	1,213	27,524	4,357	15.83

資料:上下水道課

116. 水道使用状況

(単位: m³)

区 分	使 用 量				
	総 量	家庭用	営業用	会社団体用	その他
平成14年度	2,579,931	1,674,044	262,217	526,523	117,147
15年度	2,494,241	1,668,258	253,356	455,758	116,869
16年度	2,517,121	1,669,882	242,714	483,596	120,929
17年度	2,573,484	1,670,467	268,762	506,739	127,516
18年度	2,441,204	1,633,914	239,019	452,524	115,747

資料:上下水道課

117. 下水道整備普及状況

各年度末(3月31日)現在

区 分	面積			人口			管渠		
	認可 (ha)	処理 (ha)	処理率 (%)	処理 (人)	水洗化 (人)	水洗化率 (%)	認可延長 (m)	布設延長 (m)	布設率 (%)
平成14年度	970	723	74.5	20,411	15,682	76.8	269,385	187,535	69.6
15年度	970	733	75.6	20,517	16,125	78.6	269,385	191,975	71.3
16年度	970	737	76.0	20,515	16,536	80.6	269,385	194,509	72.2
17年度	970	743	76.6	20,536	16,816	81.9	269,385	197,317	73.2
18年度	970	756	78.0	20,684	17,008	82.2	269,385	202,379	75.1

資料:上下水道課

118. 浄化センターの処理量

区 分	処理下水量(m ³)	有収下水量(m ³)	有 収 率(%)	脱水汚泥量(t)
平成14年度	2,788,367	2,300,876	82.5	972
15年度	2,851,751	2,274,124	79.7	1,036
16年度	2,916,170	2,352,071	80.7	1,108
17年度	2,961,418	2,397,538	81.0	1,052
18年度	2,949,633	2,369,936	80.3	1,183

資料: 上下水道課

119-1. 農業集落排水事業計画概要

平成19年3月31日現在

区 分	計 画		供用開始年月日	事業期間
	人口(人)	処理水量(月平均m ³ /日)		
神 谷 地 区	260	71	平成 9年3月18日	平成 5年度 ～平成 8年度
北 野 津 又 地 区	210	57	平成11年3月31日	平成 7年度 ～平成10年度
勝 山 西 部 地 区	1,650	446	平成15年3月31日	平成 9年度 ～平成18年度
勝 山 東 部 地 区	1,230	333	平成19年3月31日 (一部供用)	平成13年度～

資料: 上下水道課

119-2. 農業集落排水事業整備状況

平成19年3月31日現在

区 分	管路施設延長			水洗便所等設置		
	計画 (m)	布設 (m)	布設率 (%)	処理人口 (人)	水洗化人口 (人)	水洗化率 (%)
神 谷 地 区	3,187	3,187	100.0	197	196	99.5
北 野 津 又 地 区	3,311	3,311	100.0	174	165	94.8
勝 山 西 部 地 区	15,310	15,198	99.3	1,206	697	57.8
勝 山 東 部 地 区	18,100	12,114	66.9	-	-	-

資料: 上下水道課

運輸・通信

126. 自動車保有台数

各年度末(3月31日現在) (単位:台)

区分	乗用車		乗 合	及大 び型 特特 種殊 車車	二 輪 車	トラック		軽 四 輪 車	50cc 以 下
	自 家 用 車	営 業 車				自 家 用 車	営 業 車		
平成14年度	9,689	29	65	465	474	1,450	111	8,129	1,920
15年度	9,648	30	64	462	471	1,385	103	8,283	1,835
16年度	9,655	27	65	464	477	1,365	94	8,411	1,721
17年度	9,562	26	64	476	492	1,304	88	8,602	1,635
18年度	9,491	24	59	466	485	1,237	86	8,741	1,560

資料:中部運輸局福井運輸支局・税務課

129-1. えちぜん鉄道乗車人員

(単位:人)

駅名	勝山駅	比島駅	発坂駅	保田駅	小舟渡駅	合計
平成15年度	49,610	208	8,066	574	1,296	59,754
16年度	123,244	313	22,547	1,128	2,297	149,529
17年度	131,071	321	24,953	1,686	2,313	160,344
18年度	127,563	391	23,653	2,018	2,181	155,806

(注)平成15年10月19日、全線開通

資料:えちぜん鉄道株式会社

129-2. コミュニティバス乗車人員

(単位:人)

路線	越前大仏・平泉寺荘方面		恐竜博物館・水芭蕉方面		合計
	1日あたり便数	乗車人員	1日あたり便数	乗車人員	
平成13年度	5便	9,232	5便	19,953	29,185
14年度	5便	10,686	5便	21,764	32,450
15年度	5便	11,427	5便	21,748	33,175
16年度	5便	10,744	5便	22,372	33,116
17年度	5便	9,095	6便	23,651	32,746
18年度	5便	9,598	6便	24,772	34,370

(注)平成12年6月1日運行開始(福祉バスとして)

資料:生活環境課

(注)平成13年4月1日増便、一部ルート変更

(注)平成13年8月1日コミュニティバス化、一部ルート変更

(注)平成17年4月1日増便、一部ルート変更

129-3. 乗合タクシー乗車人員

(単位:人)

路線	北谷線	荒土線	野向線	鹿谷線	合計
平成16年度	5,395	2,324	2,509	—	10,228
17年度	5,066	2,940	2,677	21,198	31,881
18年度	5,468	3,038	3,362	21,568	33,436

(注)平成16年5月1日、乗合タクシー化(北谷線、荒土線、野向線)

(注)平成17年4月1日、乗合タクシー化(鹿谷線)

資料:生活環境課

観光

130. 観光地別入込状況調査

(単位:人)

区 分	平成14年	平成15年	平成16年	平成17年	平成18年
平 泉 寺 周 辺	188,600	154,700	163,600	160,600	185,500
雁 が 原 周 辺	247,500	238,600	216,600	129,800	175,300
加 越 国 境 周 辺	26,900	29,100	16,500	17,700	12,400
大 仏 ・ 城 周 辺	157,100	149,300	138,600	110,500	114,000
ス キ ー ジ ャ ム 周 辺	418,800	381,000	323,700	290,700	257,900
長 尾 山 総 合 公 園 周 辺	237,400	248,700	249,200	254,400	290,800
そ の 他	163,200	164,600	137,600	154,600	181,700
計	1,439,500	1,366,000	1,245,800	1,118,300	1,217,600

資料:商工観光課

131. 観光地入込観光客調査

区 分	平成14年	平成15年	平成16年	平成17年	平成18年
入込観光客総数 (人)	1,439,500	1,366,000	1,245,800	1,118,300	1,217,600
日 帰 り 客 数 (立ち寄り客を含む)	1,341,900	1,268,800	1,158,300	1,040,500	1,132,300
宿 泊 客 数	97,600	97,200	87,500	77,800	85,300
ホ テ ル ・ 旅 館	80,500	63,200	50,600	46,200	55,000
国民宿舎・年金会館・その他公共の宿	-	18,700	14,700	15,300	15,300
少年自然の家・青年の家等	-	2,900	2,500	2,600	1,300
民 宿	1,800	1,500	1,100	1,500	1,000
そ の 他	15,300	10,900	18,600	12,200	12,700
居住地別内訳					
県 外 客	960,000	909,000	782,200	521,600	591,600
県 内 客	479,500	457,000	463,600	596,700	626,000
利用交通機関別内訳					
定期路線の交通機関	5,600	5,500	6,300	17,800	45,300
貸 切 バ ス	360,100	273,100	249,200	131,900	145,200
自家用自動車利用	944,300	964,600	972,000	967,400	1,006,400
そ の 他	129,500	122,800	18,300	1,200	20,700
消費額計 (千円)	2,894,750	2,404,644	2,093,719	2,227,244	2,178,973
宿 泊 費	749,384	479,147	457,578	392,532	481,929
土 産 品 購 入	260,949	235,738	213,102	210,474	198,901
域 内 交 通 費	4,812	4,571	4,609	5,775	5,597
そ の 他	1,879,605	1,685,188	1,418,430	1,618,463	1,492,546

資料:商工観光課

施設

124. 東山いこいの森利用状況

区分	利用者総数 (人)	施設利用状況					
		休憩 (人)	宿泊 (人)	コテージ (棟)	バンガロー (棟)	テント (組)	テニス (人)
平成14年	12,036	8,855	3,181	144	300	120	65
15年	11,118	8,169	2,949	122	309	90	60
16年	8,184	5,723	2,418	115	224	112	96
17年	7,942	5,380	2,562	113	267	103	48
18年	4,947	3,605	1,342	68	141	42	36

資料:農林政策課

125. 勝山市民活動センター利用状況

区分	入居団体数	利用人員(人)				
		計	観光客数	来訪者数	催事 利用者数	観光協会員
平成15年度	25	6,899	452	1,975	3,435	1,037
16年度	31	12,459	628	2,814	7,403	1,614
17年度	28	14,177	633	3,298	8,556	1,690
18年度	29	12,987	646	2,923	7,607	1,811

※平成19年6月現在 NPO団体数 3

資料:未来創造課

126. 市民会館利用状況

区分	有料			使用料免除		合計	
	申込件数 (件)	利用人員 (人)	金額 (円)	申込件数 (件)	利用人員 (人)	申込件数 (件)	利用人員 (人)
平成14年度	193	12,063	1,709,980	1,446	40,898	1,639	52,961
15年度	180	11,111	1,225,130	1,344	39,141	1,524	50,252
16年度	176	11,447	1,536,060	1,462	43,885	1,638	55,332
17年度	157	8,454	1,211,250	1,347	31,342	1,504	39,796
18年度	271	11,464	1,665,580	1,313	31,332	1,584	42,796

資料:市民会館

127. 教育会館利用状況

区分	申込件数 (件)	利用人員 (人)
平成14年度	2,597	71,090
15年度	2,805	72,801
16年度	2,809	72,815
17年度	2,919	72,280
18年度	2,657	69,191

資料:教育会館

(注)平成17年度より「教育福祉会館」から「教育会館」に名称変更。

128. 海洋センター利用状況

区 分	アリーナ利用者数 (人)	プール利用者数 (人)	計
平成14年度	12,694	3,431	16,125
15年度	10,443	1,693	12,136
16年度	10,067	3,164	13,231
17年度	9,588	2,787	12,375
18年度	11,382	2,646	14,028

資料: 自然体験・スポーツ課

129. 林業者トレーニングセンター利用状況

区 分	利用者数 (人)
平成14年度	5,987
15年度	5,471
16年度	8,642
17年度	7,430
18年度	6,985

資料: 自然体験・スポーツ課

130. 勤労青少年体育センター利用状況

区 分	利用者数 (人)
平成14年度	24,309
15年度	16,255
16年度	16,108
17年度	13,726
18年度	15,000

資料: 自然体験・スポーツ課

131. 市営体育館利用状況

区 分	利用者数 (人)
平成14年度	33,138
15年度	34,197
16年度	32,184
17年度	27,057
18年度	31,160

資料: 自然体験・スポーツ課

132. 岩屋オートキャンプ場利用状況

区 分	利用者総数 (人)	利用者数 (人)	
		休憩 (人)	宿泊 (人)
平成16年	750	320	430
17年	665	371	294
18年	2,508	2,019	489

資料: 商工観光課

133. 勤労婦人センター利用状況

区 分	利用者数 (人)
平成14年度	14,215
15年度	12,165
16年度	12,881
17年度	11,875
18年度	12,264

資料: 商工観光課

134. 温泉センター水芭蕉利用状況

区 分	センター (人)	テニスコート (時間)
平成14年度	158,148	1,692
15年度	150,184	1,713
16年度	148,969	1,675
17年度	144,752	1,519
18年度	154,040	1,206

資料: 商工観光課

135. シルバー人材センター事業状況

区 分	会 員 数 (人)	契約金額 (千円)	受注件数 (件)	就業延日人数 (人)
平成14年度	446	230,930	2,844	47,397
15年度	436	215,386	3,129	46,513
16年度	422	223,171	3,160	47,302
17年度	420	226,673	3,462	48,780
18年度	406	228,769	3,474	48,539

資料: 社団法人勝山市シルバー人材センター

[付 属 資 料 1 市 内 の 主 な 官 公 庁 、 施 設 等]

市 関 係 施 設

市役所	元町1丁目1-1	88-1111	■上下水道課		
消防署	長山町2丁目2-7	88-0400	■水道水源管理事務所		
市立図書館	昭和町1丁目7-28	88-6000	浄化センター	立川町2丁目2-2	88-0583
福祉健康センター「すこやか」				松原137-29	88-3936
	郡町1丁目1-50	87-0600			
■未来創造課			■建設課		
勝山市滞在型コンベンション施設「勝山ニューホテル」			克雪管理センター	滝波町4丁目401	88-0645
	片瀬町2丁目114	88-2110	■教育総務課		
勝山市民活動センター			教育会館	元町1丁目5-6	88-5555
	本町1丁目3-43	87-1011	勝山南部中学校	旭毛屋町3401	88-1122
■生活環境課			勝山中部中学校	郡町1丁目3-34	88-2040
和みの杜	昭和町2丁目9-1	88-0477	勝山北部中学校	荒土町伊波21-2	89-2016
グリーンヒル上野	平泉寺町岩ヶ野42-26	-	成器西小学校	昭和町1丁目6-81	88-0300
■福祉事務所	(福祉健康センター「すこやか」内)	87-0600	成器南小学校	元町3丁目10-38	88-0254
■健康長寿課	(福祉健康センター「すこやか」内)		平泉寺小学校	平泉寺町平泉寺164-12	88-1204
地域包括支援センター「やすらぎ」			村岡小学校	郡町2丁目9-1	88-0025
	(福祉健康センター「すこやか」内)	88-1111	野向小学校	野向町竜谷50-9	88-0608
	郡町1丁目1-50		荒土小学校	荒土町伊波2-28	89-2002
老人介護ホーム平泉寺荘	平泉寺町平泉寺85-23	88-2100	荒土小学校細野分校	荒土町細野94-3	89-2171
市営温水プール	片瀬町1丁目303-1	88-3777	北郷小学校	北郷町東野13-25	89-1034
■福祉・児童課	(福祉健康センター「すこやか」内)		鹿谷小学校	鹿谷町本郷34-1	89-2539
ことばの教室	本町1丁目9-40	87-0101	三室小学校	遅羽町大袋40-67	88-1464
	(勝山市子どもセンター内)		成器南幼稚園	元町2丁目18-38	88-1328
地域子育て支援センター			勝山中部幼稚園	郡町2丁目2-27	88-1271
	本町1丁目9-40	87-3830	勝山市子どもセンター		
	(勝山市子どもセンター内)			本町1丁目9-40	87-0101
南保育園	元町2丁目7-28	88-0850	■生涯学習課		
北保育園	沢町2丁目3-22	88-1557	市民会館	元町1丁目5-16	88-2222
平泉寺保育園	平泉寺町平泉寺164-45甲	88-4332	勝山公民館	元町1丁目5-6	88-0800
野向保育園	野向町竜谷50-47	87-3888	平泉寺公民館	平泉寺町平泉寺170-110	88-0866
北児童センター	芳野町2丁目2-40	88-1586	村岡公民館	郡町2丁目2-7	88-0366
南児童センター	元町2丁目17-25	87-0920	北谷公民館	北谷町北六呂師11-6	83-1001
西児童センター	滝波町3丁目934-1	87-2254	野向公民館	野向町竜谷15-1	88-0265
北郷児童センター	北郷町坂東島29-1-1	89-2469	荒土公民館	荒土町松田8-4	89-2117
鹿谷児童センター	鹿谷町本郷31-23	89-3266	北郷公民館	北郷町東野18-24	89-1001
遅羽児童館	遅羽町大袋48-42	88-0333	鹿谷公民館	鹿谷町本郷31-7	89-2111
荒土児童ホール	荒土町松田8-3	89-2117	猪野瀬公民館	北市7-4	88-0313
野向児童ホール	野向町聖丸13-64	87-2698	遅羽公民館	遅羽町大袋48-42	88-0364
平泉寺児童館	平泉寺町平泉寺167-18	87-0051	■自然体験・スポーツ課		
成器南児童教室	元町3丁目10-38(成器南小学校内)		長尾山総合公園(チャマコンラント)	村岡町寺尾51-11	88-8777
結婚相談室	(福祉健康センター「すこやか」内)	87-6150	B&G財団勝山海洋センター	荒土町新保8-101	89-2922
■商工観光課			勤労青少年体育センター		
勤労婦人センター	郡町3丁目415	87-3161		昭和町1丁目6-13	87-2565
温泉センター水芭蕉			市営体育館	昭和町2丁目2-62	88-4611
	村岡町浄土寺30-11	87-1507	林業者健康トレーニングセンター		
ふれあい会館	村岡町浄土寺28-17	87-1507		毛屋町1408	87-3175
岩屋オートキャンプ場	北郷町岩屋11-12-2	89-3450	広 域 行 政 事 務 組 合 関 係 施 設 等		
■農林政策課			大野・勝山地区広域行政事務組合		
東山いこいの森	北谷町谷117-3-1	83-1347		大野市南新在家28-1	66-6690
ふるさと森林館	村岡町暮見21-7	88-0079	ごみ処理施設「ビュークリーンおくえつ」	大野市南新在家28-1	
			最終処分場「エコバレー」		
				平泉寺町岩ヶ野42-34-2	
			勝山・上志比衛生センター		
				滝波町3丁目1309-1	88-1499

県関係施設等

勝山警察署	滝波町4丁目402	88-0110
勝山土木事務所	滝波町1丁目569	88-1600
奥越健康福祉センター	勝山健康増進課 栄町1丁目5-6	88-0359
福井県滝波川第一発電所	北谷町木根橋	83-1008
勝山土木事務所北谷除雪基地	北谷町北六呂師27-15-1	83-1006
奥越高原牧場	平泉寺町池ヶ原230	88-1973
浄土寺川ダム建設事務所	村岡町浄土寺38-9-2	88-6100
勝山高等学校	昭和町2丁目3-1	88-0200
勝山南高等学校	昭和町3丁目1-69	88-0162
恐竜博物館	村岡町寺尾51-11	88-0001

国関係施設等

大野公共職業安定所勝山出張所	郡町1丁目2-26	88-1286
勝山郵便局	本町2丁目10-20	88-0100
荒土郵便局	荒土町北新在家21-14	89-2142
勝山沢郵便局	沢町2丁目3-9	88-0377
勝山滝波郵便局	滝波町3丁目307	88-0730
勝山立石郵便局	元町3丁目2-4	88-0586
勝山元町郵便局	元町2丁目15-17	88-1932
北郷郵便局	北郷町東野24	89-1042
鹿谷郵便局	鹿谷町本郷17-3	89-2330
平泉寺郵便局	平泉寺町平泉寺115-16	88-1242

その他の施設等

■介護保険施設		
さくら荘	北谷町中尾13-16	83-1331
さつき苑	片瀬15-22	87-7711
サンビューかつやま	長山町2丁目6-21	87-3100
シルバーケア九頭竜	平泉寺町岩ヶ野42-61	87-3003
鷺巣苑	北郷町坂東島8-2	89-3390
たけとう病院	野向町聖丸10-21-1	88-6464
■在宅サービス施設		
ひなたぼっこデイサービスセンター	鹿谷町西光寺25-9-1	89-3281
デイサービスセンターわかば	昭和町1-1-28	87-6550
よろこんでハウス・サンプラザ	元町1-7-28	88-2006
グループホーム・デイサービスはなみずき	立川町1-11-24	88-5600
■福祉施設		
社会福祉協議会	(福祉健康センター「すこやか」内)	87-1177
九頭竜ワークショップ(身体障害者・知的障害者施設)	平泉寺町岩ヶ野42-61	87-3003
大日園(知的障害者施設)	荒土町松田8-31	89-3210

■私立保育園

ケイテール保育園	元町1丁目8-17	87-1857
中央保育園	栄町2丁目7-6	88-0872
松文保育園	旭町1丁目1-56	88-3020
しろき保育園	芳野町2丁目3-19	88-3213
やまざし保育園	立川町2丁目1-59	88-3008
上野保育園	荒土町別所33-58	89-2022
鹿谷保育園	鹿谷町保田99-31-2	89-2211
北郷わしのこ保育園	北郷町東野28-45	89-3433

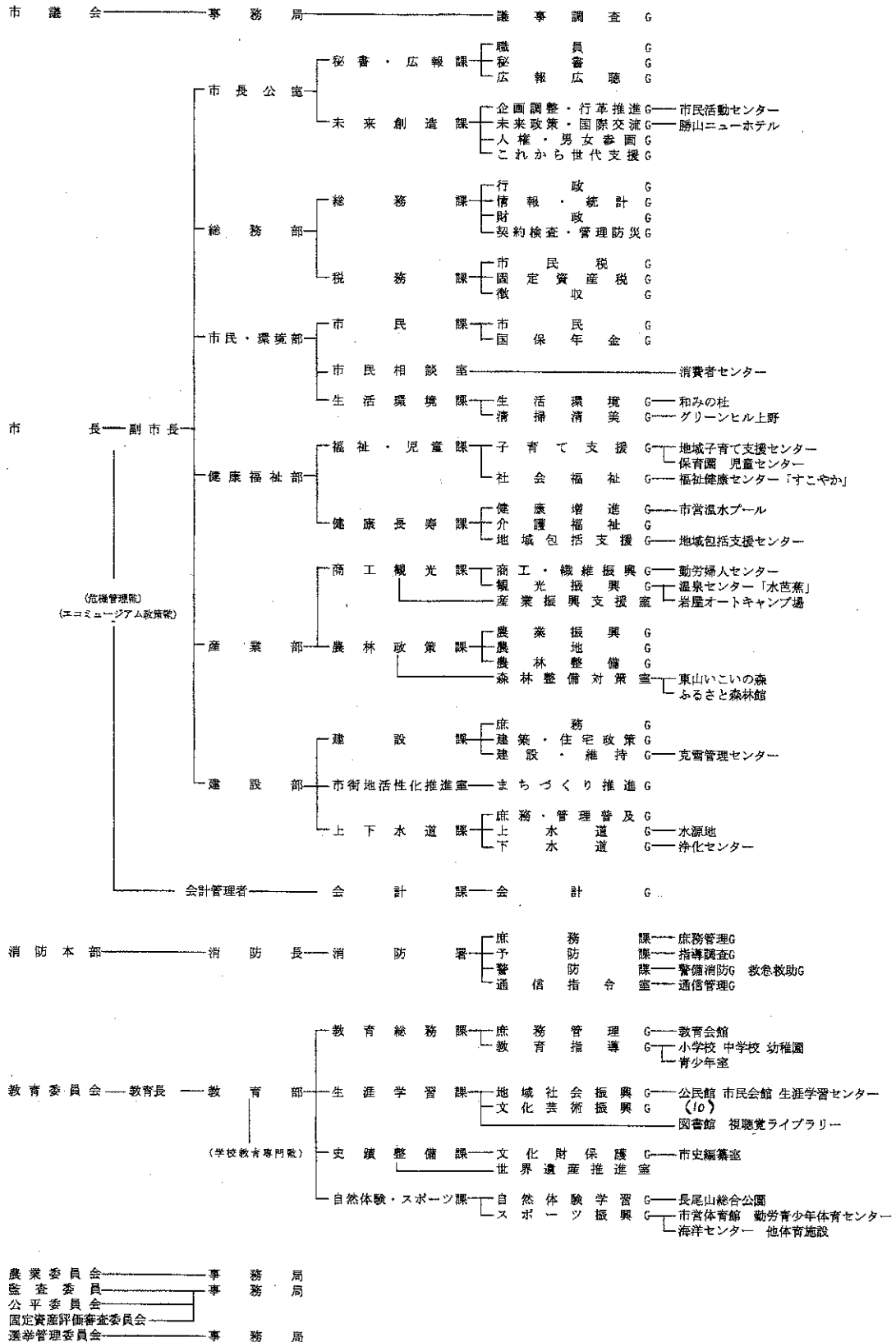
■教育機関

かつやま子どもの村小学校	北谷町河合5-3	83-1550
かつやま子どもの村中学校	北谷町河合5-3	83-1550

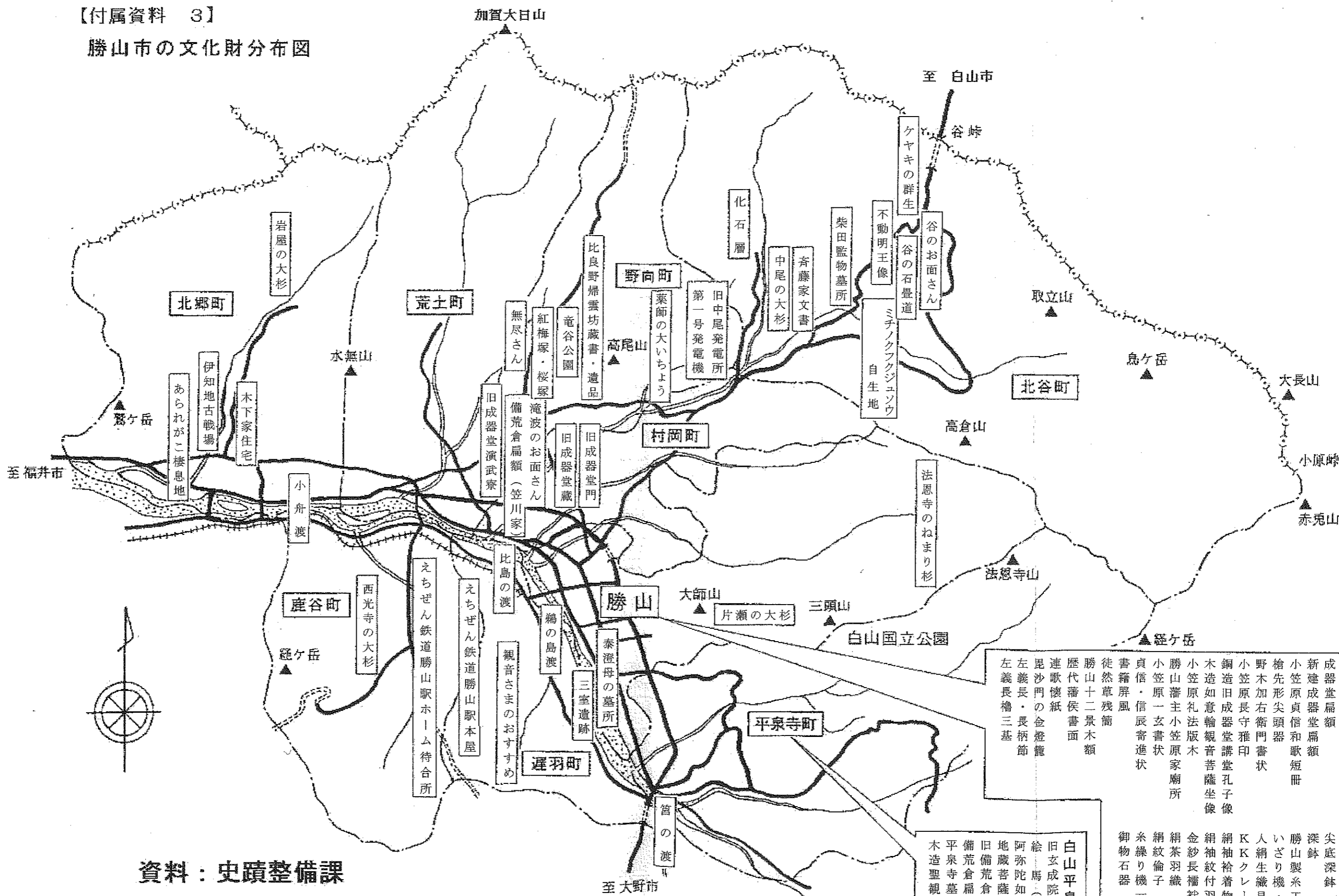
■その他

勝山商工会議所	元町1丁目18-19	88-0463
JAテラル越前勝山ふれあいセンター	滝波町5丁目701	88-1333
(財)勝山市農業公社	滝波町5丁目701	88-5520
九頭竜森林組合(勝山支所)	長山町2丁目5-25	88-1325
勝山建設業会	滝波町1丁目568-1	88-0083
勝山市繊維協会	(奥越地域地場産業振興センター内) 片瀬町1丁目402	87-3178
勝山織物工業協同組合	芳野町2丁目1-29	88-0021
北郷織物工業協同組合	北郷町伊知地54-37	89-1219
勝山たばこ販売協同組合	郡町3丁目309	87-2107
勝山労働福祉センター	昭和町1丁目1-9	88-0490
(財)奥越地域地場産業振興センター	片瀬町1丁目402	88-3700
勝山市漁業協同組合	芳野町2丁目2-32	88-0328
(財)越前勝山城博物館	平泉寺町平泉寺85-26-1	88-6200
越前大仏清大寺	片瀬50字1-1	87-3300
平泉寺白山神社	平泉寺町平泉寺56-63	88-1591
雁が原スキー場	勝山市170-11-1	88-1616
スキージャム勝山	勝山市170-70	87-6109
勝山砂利採取販売協同組合	本町3丁目523-2	88-3266
(社)勝山市シルバー人材センター	元町1丁目15-1	88-1881
勝山青年会議所(勝山商工会議所内)	元町1丁目18-19	87-2030

平成19年度 勝山市行政機構



勝山市の文化財分布図



資料：史蹟整備課

- 旧成器堂
- 成器堂扁額
- 新建成器堂扁額
- 小笠原貞信和歌短冊
- 槍先形尖頭器
- 野木加右衛門書状
- 小笠原長守雅印
- 銅造旧成器堂講堂孔子像
- 木造如意輪観音菩薩坐像
- 小笠原礼法版木
- 勝山藩主小笠原家廟所
- 小笠原一玄書状
- 貞信・信辰寄進状
- 書籍屏風
- 徒然草残簡
- 勝山十二景木額
- 歴代藩侯書面
- 連歌懐紙
- 毘沙門の金燈籠
- 左義長・長柄節
- 左義長櫓三基

- 白山平泉寺旧境内
- 旧玄成院庭園
 - 絵馬(十六枚)
 - 阿弥陀如来座像
 - 地藏菩薩立像
 - 旧備荒倉
 - 備荒倉扁額(梅田家)
 - 平泉寺墓地
 - 木造聖観音菩薩立像

- はしりやんこ
- 尖底深鉢
- 深鉢
- 勝山製糸工場扁額
- いざり機・ボタン機
- 人絹生織見本帳
- KKクレープ
- 絹袖付着物
- 絹袖紋付羽織
- 金紗長襦袢
- 絹茶羽織
- 絹紋倫子
- 糸繰り機一台
- 御物石器

勝山市のすがた（勝山市統計書）

平成19年7月

〒911-8501

福井県勝山市元町1丁目1番1号

勝山市役所 総務部総務課

電話：0779-88-1111（代表）

FAX：0779-88-1119