

世帯と人口

12. 世帯数と人口

各年10月1日現在

区 分	世帯数 (戸)	人 口 (人)				1世帯当たり の人口(人)	人口密度 (人/k㎡)
		総 数	男	女	女百人に 対する男		
大正9年 〔第1回国勢調査〕	5,862	28,852	13,923	14,929	93.3	4.9	113.7
14年 〔第2回国勢調査〕	5,777	28,381	13,909	14,472	96.1	4.9	111.9
昭和5年 〔第3回国勢調査〕	...	29,092	14,284	14,808	96.5	...	114.7
10年 〔第4回国勢調査〕	...	31,945	15,658	16,287	96.1	...	125.9
15年 〔第5回国勢調査〕	6,333	31,404	15,341	16,063	95.5	5.0	123.8
22年 〔第6回国勢調査〕	...	37,485	17,622	19,863	88.7	...	147.8
25年 〔第7回国勢調査〕	7,598	38,962	18,502	20,460	90.4	5.1	153.6
30年 〔第8回国勢調査〕	7,452	37,556	17,727	19,829	89.4	5.0	148.0
35年 〔第9回国勢調査〕	7,584	36,531	16,989	19,542	86.9	4.8	144.0
40年 〔第10回国勢調査〕	7,473	34,828	16,248	18,580	87.4	4.7	137.3
45年 〔第11回国勢調査〕	7,532	32,691	15,417	17,274	89.2	4.3	128.9
50年 〔第12回国勢調査〕	7,652	31,025	14,929	16,096	92.7	4.1	122.3
55年 〔第13回国勢調査〕	7,731	30,852	14,962	15,890	94.2	4.0	121.6
60年 〔第14回国勢調査〕	7,718	30,416	14,715	15,701	93.7	3.9	119.9
平成2年 〔第15回国勢調査〕	7,701	29,805	14,400	15,405	93.5	3.9	117.5
7年 〔第16回国勢調査〕	7,733	29,162	14,033	15,129	92.8	3.8	115.0
12年 〔第17回国勢調査〕	7,942	28,143	13,391	14,752	90.8	3.5	111.0

資料:国勢調査

13. 地区別世帯数及び人口

平成17年4月1日現在

区 分	世帯数 (戸)	人 口 (人)			1世帯当たり の人口(人)
		総 数	男	女	
総 数	7,794	27,579	13,272	14,307	3.5
勝 山	3,369	11,027	5,263	5,764	3.3
猪 野 瀬	504	1,871	903	968	3.7
平 泉 寺	316	1,371	694	677	4.3
村 岡	1,361	4,711	2,260	2,451	3.5
北 谷	68	188	72	116	2.8
野 向	227	872	411	461	3.8
荒 土	535	2,197	1,055	1,142	4.1
北 郷	526	2,088	1,016	1,072	4.0
鹿 谷	624	2,298	1,132	1,166	3.7
遅 羽	264	956	466	490	3.6

(注)住民基本台帳人口による。

資料:市民生活課

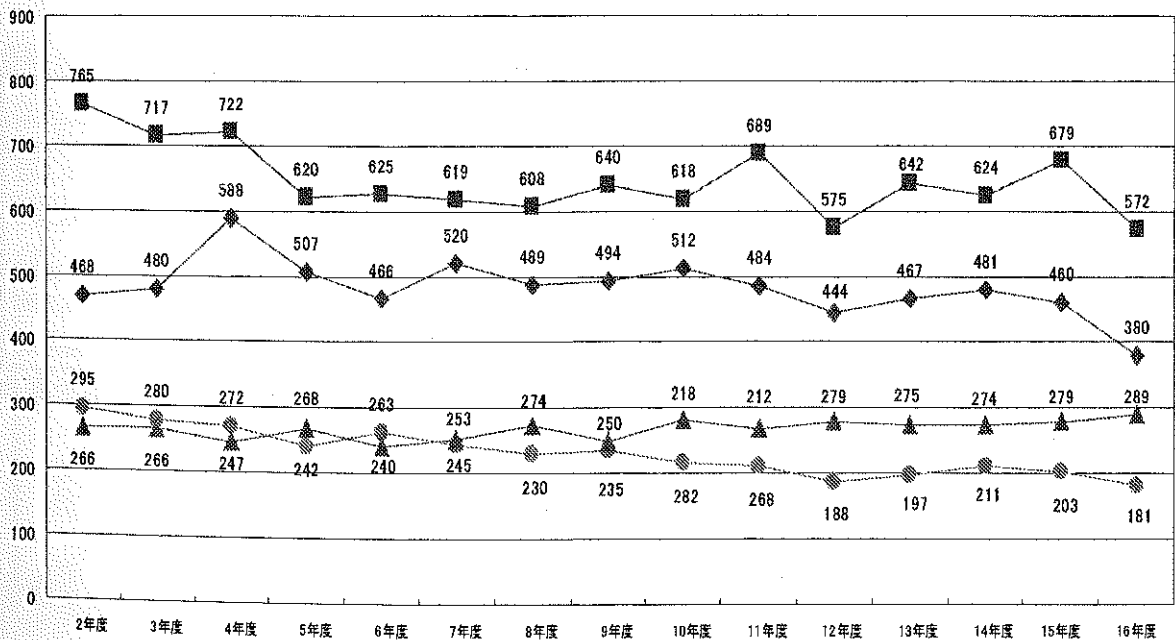
14. 人口動態

(単位:人)

区 分	自 然 動 態			社 会 動 態			自然動態と 社会動態の 合 計	婚 姻 (組)	離 婚 (組)
	出 生	死 亡	増 減	転 入	転 出	増 減			
平成元年度	316	240	76	526	742	△216	△ 140	153	22
2年度	295	266	29	468	765	△297	△ 268	126	16
3年度	280	266	14	480	717	△237	△ 223	128	23
4年度	272	247	25	588	722	△134	△ 109	122	29
5年度	242	268	△ 26	507	620	△113	△ 139	139	20
6年度	263	240	23	466	625	△159	△ 136	125	18
7年度	245	253	△ 8	520	619	△ 99	△ 107	120	30
8年度	230	274	△ 44	489	608	△119	△ 163	121	35
9年度	235	250	△ 15	494	640	△146	△ 161	120	31
10年度	218	282	△ 64	512	618	△106	△ 170	125	41
11年度	212	268	△ 56	484	689	△205	△ 261	130	27
12年度	188	279	△ 91	444	575	△131	△ 222	115	40
13年度	197	275	△ 78	467	642	△175	△ 253	117	26
14年度	211	274	△ 63	481	624	△143	△ 206	129	36
15年度	203	279	△ 76	460	679	△219	△ 295	121	39
16年度	181	289	△108	380	572	△192	△ 300	129	28

資料:市民生活課

15. 人口動態の推移



資料:市民生活課

出生 死亡 転入 転出

16. 年齢別(5歳階級)人口

各年10月1日現在

区 分	平成 2 年			平成 7 年			平成 12 年			
	総 数	男	女	総 数	男	女	総 数	男	女	
総 数	29,805	14,400	15,405	29,162	14,033	15,129	28,143	13,391	14,752	
0~4 歳	1,615	832	783	1,316	715	601	1,112	528	584	
5~9	1,874	969	905	1,673	868	805	1,353	739	614	
10~14	2,107	1,071	1,036	1,852	968	884	1,697	880	817	
15~19	1,990	1,048	942	1,768	886	882	1,532	800	732	
20~24	1,215	532	683	1,507	741	766	1,299	600	699	
25~29	1,513	740	773	1,350	620	730	1,524	755	769	
30~34	1,738	862	876	1,486	716	770	1,265	592	673	
35~39	2,199	1,115	1,084	1,743	853	890	1,481	716	765	
40~44	2,332	1,223	1,109	2,184	1,105	1,079	1,736	846	890	
45~49	1,816	911	905	2,318	1,223	1,095	2,150	1,077	1,073	
50~54	1,860	883	977	1,789	897	892	2,292	1,208	1,084	
55~59	2,168	1,045	1,123	1,803	845	958	1,743	866	877	
60~64	2,292	1,092	1,200	2,068	983	1,085	1,762	822	940	
65~69	1,755	734	1,021	2,188	1,027	1,161	1,978	932	1,046	
70~74	1,291	547	744	1,628	655	973	2,034	921	1,113	
75~79	1,041	409	632	1,156	468	688	1,449	556	893	
80~84	632	259	373	818	286	532	930	331	599	
85~89	258	91	167	378	133	245	565	162	403	
90歳以上	109	37	72	137	44	93	241	60	181	
65歳 以上	人 口	5,086	2,077	3,009	6,305	2,613	3,692	7,197	2,962	4,235
	割 合 (%)	17.1	14.4	19.5	21.6	18.6	24.4	25.6	22.1	28.7

資料:国勢調査

17. 昼間人口

各年10月1日現在

区 分	常住人口	流入人口			流出人口			昼間人口
		総 数	就業者	通学者	総 数	就業者	通学者	
昭和55年	30,852	1,241	975	266	2,971	2,659	312	29,122
60年	30,416	1,429	1,178	251	3,339	3,077	262	28,506
平成 2年	29,805	1,671	1,427	244	3,703	3,399	304	27,773
7年	29,162	1,856	1,673	183	4,022	3,591	431	26,996
12年	28,143	2,088	1,946	142	4,197	3,803	394	26,034

資料:国勢調査

18. 人口集中地区(DID)

各年10月1日現在

区 分	人 口 (人)	面 積 (km ²)	人口密度 (1km ² 当たり)
昭 和 50 年	13,337	2.5	5,335
55 年	12,820	2.4	5,342
60 年	12,326	2.6	4,741
平 成 2 年	12,793	2.9	4,411
7 年	12,381	2.8	4,360
12 年	11,906	3.0	3,995

資料:国勢調査

19. 通勤・通学別流出人口(15歳以上)

平成12年10月1日現在(単位:人)

区 分	勝山市から他市町村へ		
	総 数	就 業 者	通 学
県内他市町村への通勤・通学者	4,109	3,720	389
福 井 市	2,090	1,837	253
武 生 市	30	26	4
大 野 市	1,169	1,093	76
鯖 江 市	49	45	4
美 山 町	12	12	-
松 岡 町	150	111	39
永 平 寺 町	106	106	-
上 志 比 村	136	136	-
丸 岡 町	193	182	11
その他の市町村へ	174	172	2
県外への通勤・通学者	88	83	5
石 川 県 へ	82	77	5
その他の都道府県へ	6	6	-
合 計	4,197	3,803	394

資料:国勢調査

20. 通勤・通学別流入人口(15歳以上)

平成12年10月1日現在(単位:人)

区 分	他市町村から勝山市へ		
	総 数	就 業 者	通 学
県内他市町村からの通勤・通学者	2,052	1,910	142
福 井 市	313	312	1
武 生 市	13	13	-
大 野 市	1,251	1,143	108
鯖 江 市	15	15	-
美 山 町	20	20	-
松 岡 町	64	64	-
永 平 寺 町	56	53	3
上 志 比 村	155	131	24
丸 岡 町	84	83	1
その他の市町村から	81	76	5
県外からの通勤・通学者	36	36	-
合 計	2,088	1,946	142

資料:国勢調査

〇ミニコラム〇 日本初の国勢調査

日本で初めて国勢調査が行われたのは大正9年(1920年)です。明治35年(1902年)に「国勢調査二関スル法律」が公布されましたが、日露戦争、第一次世界大戦の影響で実施が見送られ、法律公布から18年後にやっと実現されました。

実施にあたり、記念切手発売、名士による講演会、新聞の華々しい報道、旗行列、花電車、さらにチンドン屋まで広報に活躍し、政府はもちろん国民も「文明国の仲間入り」を合い言葉に、たいへんな意気込みで調査に臨みました。当時まだ珍しいポスターも各地に貼りだされましたが、その中で次のように調査の説明が書かれてあったそうです。

「国勢調査は社会(よのなか)の実況(ありさま)を知る為に行ふので

課税(ぜいきん)でも犯罪(ざいにん)を探す為でもありません」

ふりがな付きで分かりやすい文章が役人的でなくてよいと評判だったとのこと。現在でも、みなさまに記入していただいた調査票が統計以外の目的に使用されることは決してありません。

(総務省統計局 国勢調査広報サイト「CENSUS PARK」より一部引用)

行政

21. 歴代市長

区分	氏名	就任年月日	退任年月日
1	山内 継喜	昭和29年10月15日	昭和33年10月14日
2	〃	昭和33年10月15日	昭和37年10月14日
3	山内 譲	昭和37年10月15日	昭和41年10月14日
4	〃	昭和41年10月15日	昭和45年10月14日
5	高野 春三	昭和45年10月15日	昭和49年10月14日
6	〃	昭和49年10月15日	昭和51年11月17日
7	池田 勤也	昭和51年12月26日	昭和55年12月25日
8	〃	昭和55年12月26日	昭和59年12月25日
9	〃	昭和59年12月26日	昭和63年12月25日
10	今井 三右衛門	昭和63年12月26日	平成 4年12月25日
11	〃	平成 4年12月26日	平成 8年12月25日
12	〃	平成 8年12月26日	平成12年12月25日
13	山岸 正裕	平成12年12月26日	平成16年12月25日
14	〃	平成16年12月26日	現在

資料:秘書・広報課

22. 歴代助役

区分	氏名	就任年月日	退任年月日
1	光明 正道	昭和30年11月 8日	昭和34年11月 7日
2	〃	昭和34年11月 8日	昭和37年10月13日
3	皿澤 徳志	昭和39年 3月28日	昭和43年 3月27日
4	〃	昭和43年 3月28日	昭和47年 3月27日
5	池田 勤也	昭和47年 6月24日	昭和51年 6月23日
6	〃	昭和51年 6月24日	昭和51年12月16日
7	鳥山 忠昌	昭和52年 1月24日	昭和56年 1月23日
8	〃	昭和56年 1月24日	昭和60年 1月23日
9	〃	昭和60年 1月26日	平成元年 1月25日
10	山本 隆治	平成元年 4月 1日	平成 5年 3月31日
11	島田 英博	平成 6年 4月 1日	平成10年 3月31日
12	〃	平成10年 4月 1日	平成13年 2月28日
13	中村 重夫	平成13年 4月 1日	平成16年10月22日
14	松山 保雄	平成17年 4月 1日	現在

(注)平成17年4月1日から助役が収入役事務を兼掌。

資料:秘書・広報課

23. 歴代収入役

区分	氏名	就任年月日	退任年月日
1	豊島和助	昭和30年 1月 1日	昭和33年12月31日
2	〃	昭和34年 1月 1日	昭和37年12月31日
3	梅田 薫	昭和38年 4月10日	昭和42年 4月 9日
4	〃	昭和42年 4月10日	昭和46年 4月 9日
5	笠川 馨	昭和46年 4月10日	昭和50年 4月 9日
6	〃	昭和50年 4月10日	昭和54年 4月 9日
7	〃	昭和54年 4月10日	昭和58年 4月 9日
8	竹内 仁	昭和58年10月 1日	昭和62年 9月30日
9	〃	昭和62年10月 1日	平成 3年 9月30日
10	諏訪 芳郎	平成 3年10月 1日	平成 7年 9月30日
11	松山 保雄	平成 7年10月 1日	平成11年 9月30日
12	〃	平成11年10月 1日	平成15年 9月30日
13	〃	平成15年10月 1日	平成17年 3月31日

(注)平成17年4月1日から助役が収入役事務を兼掌。

資料:秘書・広報課

24. 市職員数

平成17年4月1日現在(単位:人)

区分	職員数			一般行政職員		技能労務職員	
	総数	男	女	男	女	男	女
総数	342	207	135	191	98	16	37
市長の事務部局	217	132	85	120	78	12	7
議会の事務部局	5	4	1	3	1	1	-
監査委員の事務部局	2	1	1	1	1	-	-
教育委員会の事務部局	82	35	47	32	17	3	30
消防長の事務部局	36	35	1	35	1	-	-
上記の内企業職員	8	7	1	7	1	-	-

資料:秘書・広報課

25. 地区別基本選挙人名簿登録者数

平成17年 6月 2日現在(単位:人)

区分	総数	勝山	猪野瀬	平泉寺	村岡	北谷	野向	荒土	北郷	鹿谷	遅羽
計	22,569	10,188	998	1,093	3,248	181	664	1,781	1,734	1,903	779
男	10,704	4,777	465	546	1,542	69	309	863	823	929	381
女	11,865	5,411	533	547	1,706	112	355	918	911	974	398

資料:選挙管理委員会

26. 選挙投票状況

執行年月日	種 別	当日有権者数 (人)		
		合計	男	女
平成元年 7月23日	参議院議員通常選挙	22,779	10,826	11,953
平成2年 2月18日	衆議院議員総選挙	22,707	10,784	11,923
平成3年 4月 7日	福井県知事選挙	22,599	10,721	11,878
	福井県議会議員選挙			
平成3年 8月 4日	勝山市議会議員選挙	22,538	10,693	11,845
平成3年 7月26日	参議院議員通常選挙	22,603	10,730	11,873
平成4年11月29日	勝山市市長選挙	22,553	10,704	11,849
平成5年 7月18日	衆議院議員総選挙	22,710	10,756	11,954
平成7年 4月 9日	福井県知事選挙	22,660	10,746	11,914
	福井県議会議員選挙	22,660	10,746	11,914
平成7年 7月23日	参議院議員通常選挙	22,852	10,841	12,011
平成7年 8月 6日	勝山市議会議員選挙	22,744	10,797	11,947
平成8年10月20日	衆議院議員総選挙	22,894	10,856	12,038
平成8年12月 1日	勝山市市長選挙			
平成10年 7月12日	参議院議員通常選挙	22,941	10,884	12,057
平成11年 4月11日	福井県知事選挙	22,705	10,753	11,952
	福井県議会議員選挙			
平成11年 8月 1日	勝山市議会議員選挙	22,824	10,808	12,016
平成12年 6月25日	衆議院議員総選挙	22,906	10,858	12,048
平成12年11月26日	勝山市市長選挙	22,776	10,797	11,979
平成13年 7月29日	参議院議員通常選挙	22,840	10,814	12,026
平成15年 4月13日	福井県知事選挙	22,539	10,659	11,880
	福井県議会議員選挙	22,539	10,659	11,880
平成15年 8月 3日	勝山市議会議員選挙	22,536	10,661	11,875
平成15年11月 9日	衆議院議員総選挙	22,671	10,712	11,959
平成16年 7月11日	参議院議員通常選挙	22,612	10,719	11,893
平成16年11月28日	勝山市市長選挙	22,470	10,635	11,835

27-1. 議会活動における本会議の状況

平成16年1月～12月

区分	回数	会期日数	本会議日数
定例会	4	69	17
臨時会	0	0	0

資料:議会事務局

投票者数(人)			投票率(%)		
合計	男	女	合計	男	女
18,545	8,879	9,666	81.41	82.02	80.87
19,551	9,224	10,327	86.10	85.53	86.61
9,225	4,374	4,851	40.82	40.80	40.84
無投票					
20,707	9,673	11,034	91.88	90.46	93.15
14,834	7,182	7,652	65.63	66.93	64.45
15,308	7,172	8,136	67.88	67.00	68.66
18,090	8,558	9,532	79.66	79.56	79.74
18,475	8,637	9,838	81.53	80.37	82.58
18,475	8,637	9,838	81.53	80.37	82.58
17,094	8,062	9,032	74.80	74.37	75.20
20,217	9,469	10,748	88.89	87.70	89.96
16,523	7,844	8,679	72.17	72.25	72.10
無投票					
15,648	7,513	8,135	68.21	69.03	67.47
15,593	7,310	8,283	68.68	67.98	69.30
無投票					
19,169	8,882	10,287	83.99	82.18	85.61
15,831	7,614	8,217	69.11	70.12	68.20
15,790	7,329	8,461	69.33	67.88	70.63
15,649	7,386	8,263	68.52	68.30	68.71
18,064	8,492	9,572	80.15	79.67	80.57
18,061	8,492	9,569	80.13	79.67	80.55
17,953	8,331	9,622	79.66	78.14	81.03
15,144	7,246	7,898	66.80	67.64	66.04
14,385	6,912	7,473	63.62	64.48	62.84
17,550	8,141	9,409	78.10	76.55	79.50

資料:選挙管理委員会

27-2. 議会活動における委員会等の開催状況

(単位:日)

区分		平成12年	平成13年	平成14年	平成15年	平成16年
委 員 会 任	総務文	5	7	6	8	5
	建設企	5	5	8	7	4
	産業福	4	6	6	6	4
議 会	運 営 委 員 会	12	16	15	10	13
特 別 委 員 会	道 路 交 通 対 策	4	2	-	-	-
	環 境 対 策	4	1	-	-	-
	京 福 電 鉄 越 前 本 線 存 続 対 策	4	7	4	-	-
	決 算 査 査	8	13	10	9	9
	全 員 審 査	11	10	12	9	8
	え ち ぜ ん 鉄 道	-	-	-	5	1
	国 道 4 1 6 整 備 促 進	-	1	4	4	1
	長 尾 山 開 発	-	-	-	-	-
	議 会 だ よ り 編 集	-	-	13	12	12
	市 町 村 合 併 調 査 研 究	-	-	4	4	5
議 会 改 革	-	-	-	1	17	
全 員 協 議 会	11	13	15	14	14	

資料:議会事務局

27-3. 付議事件の処理状況

平成16年1月～12月

区分			件数	可決 (同意)	否決	修正 議決	認定	承認	継続 審査	審議 未了	撤回
市長提出	条例	案	21	21	-	-	-	-	-	-	-
	予算	案	41	41	-	-	-	-	-	-	-
	決算	案	-	-	-	-	-	-	-	-	-
	契約	約	2	2	-	-	-	-	-	-	-
	同意	案	3	3	-	-	-	-	-	-	-
	承認	案	10	-	-	-	-	10	-	-	-
	その他	案	4	4	-	-	-	-	-	-	-
議員提出	条例	案	4	3	-	-	-	-	-	1	-
	議規則	案	-	-	-	-	-	-	-	-	-
	意見書	案	11	11	-	-	-	-	-	-	-
	決議	案	-	-	-	-	-	-	-	-	-
選挙		3	3	-	-	-	-	-	-	-	
推薦		-	-	-	-	-	-	-	-	-	
常任委員改選		-	-	-	-	-	-	-	-	-	

資料:議会事務局

27-4. 請願陳情処理状況

平成16年1月～12月

区分	審議結果					
	件数	採択	不採択	審議未了	取下げ	継続審議
平成12年	23	9	-	1	-	13
13年	47	25	7	-	-	15
14年	35	12	5	1	1	16
15年	41	16	3	6	-	16
16年	17	9	6	-	1	1

資料:議会事務局

28. 市議会議員

平成17年4月1日現在

議席 番号	氏名	所属常任委員会	議席 番号	氏名	所属常任委員会
1	松村 治門	総務文教	11	手塚 貞臣	建設企業
2	北川 晶子	○ 産業福祉	12	安居 久繁	総務文教
3	前川 茂一	○ 総務文教	13	小林 喜仁	建設企業
4	北沢 諭	○ 建設企業	14	椿 山弘	建設企業
5	加藤 一二	総務文教	15	藤澤 七郎兵衛	総務文教
6	井上 馨	◎ 総務文教	16	北山 謙治	建設企業
7	清水 清蔵	◎ 建設企業	17	嶋田 政憲	産業福祉
8	笠松 捷多朗	◎ 産業福祉	18	佐々木 隆也	産業福祉
9	村田 与右エ門	産業福祉	19	近藤 栄治	産業福祉
10	山田 安信	産業福祉	20	廣田 与三次郎	建設企業

(注)◎は委員長、○は副委員長である。

資料:議会事務局

29. 歴代市議会議長及び副議長

平成17年4月1日現在

議 長			副 議 長		
順位	氏 名	就任年月日	順位	氏 名	就任年月日
1	山 岸 太 之 助	昭和29年 9月13日	1	沢 田 治 郎 右 衛 門	昭和29年 9月13日
2	"	昭和30年 9月 2日	2	前 川 俣 吉	昭和30年 9月 2日
3	中 村 精	昭和34年 4月 9日	3	松 山 吉 一	昭和34年 9月 1日
4	"	昭和34年 9月 1日	4	田 中 奥 兵 衛	昭和35年 9月 6日
5	平 井 彦 五 郎	昭和35年 9月 6日	5	小 林 清 栄	昭和38年 9月 2日
6	松 井 伝 兵 衛	昭和38年 9月 2日	6	島 田 實	昭和39年12月 4日
7	田 中 奥 兵 衛	昭和39年12月 4日	7	埴 山 長 右 衛 門	昭和41年 1月19日
8	河 合 捨 治	昭和41年 1月19日	8	四 谷 與 一	昭和42年 3月18日
9	松 井 伝 兵 衛	昭和42年 3月18日	9	島 田 慶 雄	昭和42年 9月 4日
10	四 谷 與 一	昭和42年 9月 4日	10	小 林 廣	昭和44年12月15日
11	石 田 巳 代 治	昭和46年 9月 2日	11	石 倉 清 治	昭和46年 9月 2日
12	島 田 實 也	昭和50年 9月 4日	12	今 井 三 右 衛 門	昭和48年 9月29日
13	今 井 三 右 衛 門	昭和54年 9月 7日	13	西 出 巖	昭和50年 9月 4日
14	西 出 巖	昭和58年 9月 5日	14	武 内 盛 直	昭和54年 9月 7日
15	水 上 晟	昭和60年 9月20日	15	水 上 晟	昭和58年 9月 5日
16	西 出 巖	昭和62年 9月10日	16	横 山 定 衛	昭和60年 9月20日
17	武 内 盛 直	平成 元年12月19日	17	畔 川 利 通	昭和61年12月22日
18	廣 田 与 三 次 郎	平成 3年 9月 4日	18	川 村 音 一	昭和62年 9月10日
19	乾 吉 一	平成 5年12月17日	19	辻 一 敏	平成 3年 9月 4日
20	佐 々 木 隆 也	平成 7年 1月17日	20	近 藤 栄 治	平成 5年12月17日
21	辻 一 敏	平成 7年 9月 5日	21	北 山 謙 治	平成 7年 9月 5日
22	近 藤 栄 治	平成 9年 9月12日	22	藤 澤 七 郎 兵 衛	平成 9年 9月12日
23	北 山 謙 治	平成11年 9月10日	23	松 井 拓 夫	平成11年 9月10日
24	嶋 田 政 憲	平成13年 9月13日	24	野 尻 佐 太 郎	平成13年 9月13日
25	藤 澤 七 郎 兵 衛	平成15年 9月 2日	25	安 居 久 繁	平成15年 9月 2日
26	-	-	26	椿 山 弘	平成16年 9月24日

資料:議会事務局

財政

30. 一般会計予算(当初)

平成17年度(単位:千円)

歳 入				歳 出			
科 目	予 算 額	構 成 比 (%)	科 目	予 算 額	構 成 比 (%)		
市 税	2,952,999	27.3	議 会 費	180,853	1.7		
地 方 議 与 税	291,000	2.7	總 務 費	1,385,091	12.8		
利 子 割 交 付 金	16,000	0.1	民 生 費	2,533,286	23.4		
配 当 割 交 付 金	7,278	0.1	衛 生 費	1,008,575	9.3		
株 式 等 讓 渡 所 得 割 交 付 金	4,460	0.0	勞 働 費	230,799	2.1		
地 方 消 費 税 交 付 金	258,000	2.4	農 林 水 産 業 費	679,001	6.3		
自 動 車 取 得 税 交 付 金	100,000	0.9	商 工 費	585,762	5.4		
地 方 特 例 交 付 金	106,000	1.0	土 木 費	1,702,118	15.7		
地 方 交 付 税	3,575,000	33.0	消 防 費	287,304	2.7		
交 通 安 全 對 策 特 別 交 付 金	6,000	0.1	教 育 費	1,048,233	9.7		
分 担 金 及 び 負 担 金	186,118	1.7	公 債 費	1,132,341	10.5		
使 用 料 及 び 手 数 料	161,501	1.5	諸 支 出 金 費	50,000	0.5		
国 庫 支 出 金	793,179	7.3	予 備 費	4,000	0.0		
県 支 出 金	650,936	6.0			0.0		
財 産 収 入	12,572	0.1			0.0		
寄 附 金	2,000	0.0			0.0		
繰 入 金	279,129	2.6			0.0		
繰 越 金	10,000	0.1			0.0		
諸 収 入	759,591	7.0			0.0		
市 債	655,600	6.1			0.0		
合 計	10,827,363	100.0	合 計	10,827,363	100.0		

資料:総務課

31. 特別会計等予算(当初)

平成17年度(単位:千円)

区 分	予 算 額
特 別 会 計	
温 泉 セ ン タ ー 特 別 会 計	96,456
市 有 林 造 成 事 業 特 別 会 計	28,510
育 英 資 金 特 別 会 計	37,451
国 民 健 康 保 險 特 別 会 計	2,524,037
老 人 保 健 特 別 会 計	3,867,298
農 業 集 落 排 水 事 業 特 別 会 計	436,157
土 地 区 画 整 理 事 業 特 別 会 計	-
下 水 道 事 業 特 別 会 計	1,748,912
簡 易 水 道 事 業 特 別 会 計	64,000
介 護 保 險 特 別 会 計	2,082,056
公 営 企 業 会 計	
水 道 事 業 会 計	616,412

資料:総務課

32-1. 一般会計歳入決算

平成16年度(単位:千円)

科 目	予 算 額	収 入 済 額	収 入 率 (%)
市 方 譲 与 税	3,015,856	3,117,691	103.4
地 方 譲 与 税	231,000	242,289	104.9
利 子 割 交 付 金	35,000	30,620	87.5
配 当 割 交 付 金	7,278	5,202	71.5
株 式 譲 渡 所 得 割 交 付 金	4,460	5,221	117.1
地 方 消 費 税 交 付 金	230,000	269,222	117.1
自 動 車 取 得 税 交 付 金	100,000	102,724	102.7
地 方 特 例 交 付 金	106,690	106,690	100.0
地 方 交 付 税	3,735,288	3,735,288	100.0
交 通 安 全 対 策 特 別 交 付 金	6,000	5,877	98.0
分 担 金 及 び 負 担 金	203,247	203,194	100.0
使 用 料 及 び 手 数 料	163,399	162,849	99.7
国 庫 支 出 金	1,116,512	1,034,957	92.7
県 支 出 金	1,105,687	1,017,374	92.0
財 産 収 入	15,329	15,263	99.6
寄 附 金	3,476	3,475	100.0
繰 入 金	734,143	734,142	100.0
繰 越 金	330,662	330,662	100.0
諸 収 入	730,720	538,496	73.7
市 債	1,645,800	1,492,300	90.7
合 計	11,144,027	11,122,740	99.8

資料:総務課

32-2. 一般会計歳出決算

平成16年度(単位:千円)

科 目	予 算 額	支 出 済 額	執 行 率 (%)
議 会 費	177,515	174,544	98.3
総 務 費	2,256,139	2,211,301	98.0
民 生 費	3,436,172	3,345,448	97.4
衛 生 費	997,018	962,185	96.5
勞 働 費	233,758	233,235	99.8
農 林 水 産 業 費	746,866	664,036	88.9
商 工 費	585,119	386,237	66.0
土 木 費	2,014,825	1,867,239	92.7
消 防 費	309,580	306,951	99.2
教 育 費	1,129,238	1,045,579	92.6
災 害 復 旧 費	92,935	60,918	65.5
公 債 償 還 費	1,538,606	1,525,155	99.1
諸 支 出 金	-	-	-
予 備 費	2,776	-	0.0
合 計	13,520,547	12,782,828	94.5

資料:総務課

教育・文化

37. 歴代教育長

区分	氏名	就任年月日	退任年月日
1	伊藤 保	昭和29年 9月 1日	昭和31年 9月30日
2	田中 深 治	昭和31年10月 1日	昭和39年 9月30日
3	牧野 義 一	昭和39年10月11日	昭和43年10月 1日
4	松田 睦	昭和43年10月14日	昭和44年 9月30日
5	島田 正 夫	昭和44年10月11日	昭和47年10月 1日
6	山口 郁 二 郎	昭和48年 1月16日	昭和48年12月10日
7	斉藤 忠	昭和48年12月11日	昭和56年11月 4日
8	久保 英 一	昭和56年11月11日	平成 元年11月 5日
9	仲村 茂 春	平成 元年11月 8日	平成 9年11月 5日
10	小山 寺 武 夫	平成10年 2月17日	平成13年 1月25日
11	山 範 男	平成13年 3月26日	現 在

資料:教育総務課

38. 教育委員

職名	氏名	任期
委員長	佐野 瑞 円	平成14年 4月 1日～平成18年 3月31日
委員長職務代理者	多田 誠 治	平成15年12月24日～平成19年12月23日
委員	河北 美 紀 子	平成17年 3月26日～平成19年12月23日
委員	大 六 清 和 男	平成17年 3月26日～平成21年 3月25日
委員(教育長)	山 範 男	平成17年 3月26日～平成21年 3月25日

資料:教育総務課

39-1. 小・中学校年次別児童生徒数

各年5月1日現在(単位:人)

区分	小 学 校										中 学 校					
	市 立										私 立	市 立				私 立
	平 泉 寺	成 器 南	成 器 西	村 岡	三 室	野 向	荒 土	鹿 谷	北 郷	計	こ の 村 も	南 部	中 部	北 部	計	こ の 村 も
平成13年	75	453	371	297	70	35	129	120	134	1,684	39	335	442	243	1,020	11
14年	72	450	337	290	57	35	125	112	130	1,608	36	326	414	237	977	25
15年	68	452	323	269	55	30	130	104	114	1,545	37	333	394	220	947	33
16年	63	444	298	251	54	32	126	104	103	1,475	30	331	370	207	908	49
17年	66	464	260	246	53	25	122	111	100	1,447	24	280	369	190	839	38

資料:教育総務課

39-2. 小・中学校及び高等学校の男女別児童生徒数

平成17年5月1日現在(単位:人)

区分	小 学 校										中 学 校				県立高等学校		
	市 立										私 立	市 立			私 立	勝 山	勝 山 南
	平 泉 寺	成 器 南	成 器 西	村 岡	三 室	野 向	荒 土	鹿 谷	北 郷	計	こ の 村 も	南 部	中 部	北 部	こ の 村 も	勝 山	勝 山 南
男	38	243	136	126	21	10	57	50	50	14	154	200	96	25	312	126	
女	28	221	124	120	32	15	65	61	50	10	126	169	94	3	292	145	
計	66	464	260	246	53	25	122	111	100	24	280	369	190	28	604	271	

資料:教育総務課

40. 中学校進路別卒業生状況

平成17年3月卒業生(単位:人)

区 分	勝山南部中		勝山中部中		勝山北部中		計	
	男	女	男	女	男	女	男	女
総 数	71	52	71	56	41	32	183	140
就 職 者	-	-	-	-	-	-	-	-
定時制進学者	1	1	2	-	-	1	3	2
全日制進学者	69	51	69	56	41	31	179	138
未 定	1	-	-	-	-	-	1	-

資料:教育総務課

41. 学校の教職員数・児童生徒数

平成17年5月1日現在(単位:人)

区 分	学校数	本 務 数			児 童 生 徒 数		
		教員	養護・事職・ 学業・寮職員	計	男	女	計
市立小学校	10	110	19	129	731	716	1,447
私立小学校	1	4	3	7	14	10	24
市立中学校	3	62	6	68	450	389	839
私立中学校	1	9	1	10	25	13	38
県立高等学校	2	72	9	81	438	437	875

資料:教育総務課・各高等学校

42. 高等学校卒業生状況

平成17年3月卒業生(単位:人)

区 分	勝山高校		勝山南高校		合 計			
	男	女	男	女	男		女	
					計	構成比	計	構成比
総 数	119	120	28	72	147	100.0	192	100.0
就 職 者	1	6	12	30	13	8.8	36	18.8
県内就職	1	5	12	30	13	100.0	35	97.2
県外就職	-	1	-	-	-	-	1	2.8
縁 故 就 職 者	-	-	-	3	-	-	3	1.6
進 学 者	102	107	13	34	115	78.2	141	73.4
自 営 ・ 家 事	-	-	-	-	-	-	-	-
そ の 他	16	7	3	5	19	12.9	12	6.3

資料:大野公共職業安定所

(注)就職者数は、学校又は安定所紹介での就職者数を表し、縁故就職者と区別した。

県内就職および県外就職の構成比は、就職者に対する構成比を表す。

43. 幼稚園の幼児数・教職員数等

各年5月1日現在(単位:人)

区分	園数	学級数	幼児数			教員数(本務者)			嘱託職員	教員1人当たり 幼児数
			総数	男	女	総数	男	女		
平成13年	4	9	151	78	73	13	-	13	4	11.6
14年	4	9	130	66	64	12	-	12	4	10.8
15年	4	9	108	57	51	10	-	10	4	10.8
16年	3	7	105	50	55	10	-	10	3	10.5
17年	3	7	82	35	47	8	-	8	2	10.3

資料:教育総務課

44. 幼稚園年齢別幼児数

平成17年5月1日現在(単位:人)

区分	3歳児			4歳児			5歳児			幼稚園計
	男	女	計	男	女	計	男	女	計	
成器南幼稚園	7	10	17	10	6	16	7	9	16	49
成器北幼稚園	-	-	-	5	4	9	-	4	4	13
村岡幼稚園	-	-	-	2	6	8	4	8	12	20
計	7	10	17	17	16	33	11	21	32	82

資料:教育総務課

45. 公民館

平成17年4月1日現在(単位:人)

館数	職員数	嘱託
10	13	20

資料:生涯学習課

46. 市立図書館

各年度末(3月31日現在)

区分	蔵書数(冊)	登録者数(人)	入館者数(人)	開館日数(日)	貸出冊数(冊)
平成12年度	81,321	15,001	109,734	295	128,919
13年度	85,862	15,717	107,050	294	125,966
14年度	90,748	15,903	109,820	292	126,202
15年度	95,498	16,492	107,756	292	127,781
16年度	99,518	16,963	99,388	292	129,526

資料:市立図書館

47. 勝山市の文化財

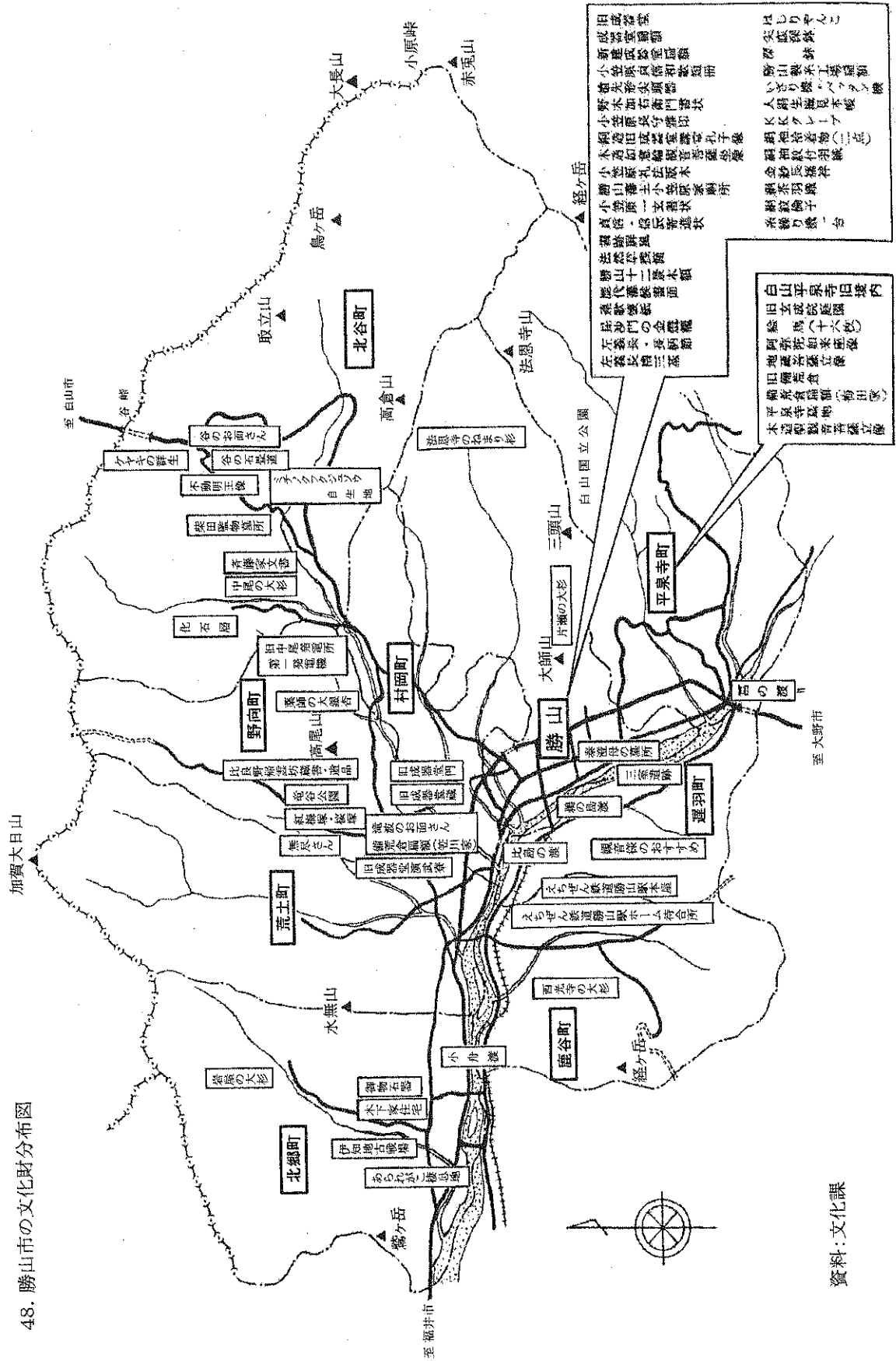
区分	番号	分類	種別	名称	員数	指定番号	指定年月日	所在地	管理者	備考
国指定	1	記念物	史跡	白山平泉寺旧境内 (旧白山平泉寺城趾)	-	-	S10.8.27 H9.3.10	平泉寺町平泉寺	勝山市 白山神社	
	2	"	名勝	旧玄成院庭園	-	-	S5.10.3	平泉寺町平泉寺	白山神社宮司 平泉 隆房	
	3	"	天然記念物	あられがこ様息地	-	-	S10.6.7	九頭竜川(勝山市)	福井県	
国登録	1	有形	建造物	えちぜん鉄道勝山駅本屋	1棟	24	H16.2.17	渾羽町比島25-11	えちぜん鉄道株式会社	
	2	有形	"	えちぜん鉄道勝山駅 ホーム待合所	1棟	25	H16.2.17	渾羽町比島25-11	えちぜん鉄道株式会社	
県指定	1	有形文化財	建造物	木下家住宅	1棟	258	S62.3.24	北郷町伊知地5-3	勝山市	
	2	"	彫刻	銅造阿弥陀如来坐像	1軀	-	S52.6.17	平泉寺町平泉寺	顕海寺住職 荻原 禎順	
	3	"	"	銅造地藏菩薩立像	1軀	-	S52.6.17	平泉寺町平泉寺	顕海寺住職 荻原 禎順	
	4	記念物	史跡	三室遺跡(縄文時代)	-	-	S28.3.19	渾羽町崎崎	勝山市	
市指定	1	有形文化財	建造物	旧成器堂講堂	1棟	1	S41.10.26	元町1丁目19-24	神明神社宮司 天立 陽山	
	2	"	"	旧成器堂門	1棟	11	S47.4.21	郡町2丁目5-20	今井 三右衛門	
	3	"	"	旧成器堂土蔵	1棟	12	S47.4.21	郡町2丁目5-20	今井 三右衛門	
	4	"	"	旧成器堂演武寮	1棟	13	S47.4.21	荒土町布市	布市区長	
	5	"	"	旧備荒倉	1棟	14	S47.4.21	平泉寺町平泉寺115-1	梅田 治右衛門	
	6	"	"	左義長櫓	3基	66	H7.1.17		上袋田区長、上長洲区 長、下長洲区長	
	7	"	絵画	絵馬	16枚	35	S54.4.5	平泉寺町平泉寺 (平泉寺白山神社)	白山神社宮司 平泉 隆房	
	8	"	"	絵本淡彩 小笠原貞信拾得図	1幅	57	H3.1.8	野向町竜谷51-24	比良野 八郎右エ門	
	9	"	彫刻	石像 不動明王坐像	1軀	16	S47.4.21	北谷町谷168大西谷7	谷区長	8月11日
	10	"	"	木造 聖観音菩薩立像	1軀	52	S63.2.10	平泉寺町平泉寺64-57	乾 一與	7月18日
	11	"	"	木像 如意輪観音菩薩坐像	1軀	58	H3.1.18	沢町2丁目(光明院)	光明院祭礼委員会	9月4日
	12	"	"	銅造 旧成器堂講堂孔子像	1軀	59	H3.1.18	元町1丁目1-1	勝山市教育委員会	
	13	"	工芸品	毘沙門の金燈籠	1基	24	S50.10.15	本町2丁目96字20 (毘沙門境内)	毘沙門祭礼委員会	
	14	"	"	小笠原長守雅印	1組	60	H3.1.18	元町1丁目17-8	飯田 章	
	15	"	書跡	連歌懐紙	料紙4枚	44	S60.5.7	元町1丁目10-37	松井 つね子	
	16	"	"	藩侯藩士等書跡屏風	1帖	47	S60.5.7	元町1丁目10-37	松井 つね子	
	17	"	"	小笠原貞信徒然草残簡	1面	48	S60.5.7	沢町1丁目2-3	開善寺住職 田崎 儀山	
	18	"	"	小笠原長教勝山十二景木額	1面	49	S60.5.7	沢町1丁目2-3	開善寺住職 田崎 儀山	
	19	"	"	絵本墨書 小笠原貞信七言古詩	1幅	61	H3.1.18	野向町竜谷51-24	比良野 八郎右エ門	
	20	"	"	小笠原貞信和歌短冊	1葉	62	H3.1.18	本町2丁目2-24	丸屋 仁志	
	21	"	古文書	斎藤甚右衛門家文書	1括	34	S54.4.5	北谷町河合20-21	斎藤 甚継	
	22	"	"	小笠原一玄書状	1点	45	S60.5.7	元町1丁目10-37	松井 つね子	
	23	"	"	小笠原貞信・信辰寄進状	-	50	S60.5.7	元町2丁目1-13	国泰寺住職 乾 隆俊	
	24	"	"	野木加右衛門書状	1点	63	H3.1.18	沢町2丁目4-29	法勝寺住職 佐々木 蓮裕	
	25	"	考古資料	御物石器	1点	19	S47.4.21	元町1丁目1-1	勝山市教育委員会	
	26	"	"	押型文尖底深鉢形土器	1点	36	S54.4.5	元町1丁目1-1	勝山市教育委員会	
	27	"	"	深鉢形土器	1点	37	S54.4.5	元町1丁目1-1	勝山市教育委員会	
	28	"	"	槍先形尖頭器	1点	64	H3.1.18	元町1丁目1-1	勝山市教育委員会	
	29	"	歴史資料	備荒倉扁額	2面	15	S47.4.21	滝波町3丁目1103 平泉寺町平泉寺115-1	笠川 馨 梅田 治右衛門	
	30	"	"	小笠原礼法版木	61枚	29	S50.10.15	上志比村栗住波 20-56-13	松田 裕志	
	31	"	"	勝山製糸工場扁額	1面	31	S54.4.5	元町1丁目9-5	久保 興三治	
	32	"	"	成器堂扁額	1面	32	S54.4.5	元町3丁目10-38	成器南小学校長	
	33	"	"	新建成器堂記扁額	1面	33	S54.4.5	昭和町1丁目6-81	成器西小学校長	

平成17年4月1日現在

区分	番号	分類	種別	名称	員数	指定番号	指定年月日	所在地	管理者	備考	
市	34	有形文化財	歴史資料	比良野埴雲坊の蔵書と遺品		51	S60.5.7	野向町竜谷51-24	比良野 八郎右エ門		
	35	"	"	旧中尾発電所第1号発電機	1基	67	H7.1.17	北谷町杉山69-17	勝山市教育委員会		
	36	"	書画	雁代藩侯書画	1巻	46	S60.5.7	元町1丁目10-37	松井 つね子		
	37	民俗文化財	有形	無尽さん	1基	20	S47.4.21	野向町北野津又 142字1-1	松井 喜治		
	38	"	"	いざり機・ボタン機	各1台	25	S50.10.15	元町1丁目9-11	ケイデー株式会社		
	39	"	"	糸繰り機	1台	53	S63.2.10	元町1丁目1-1	勝山市教育委員会		
	40	"	"	機業製品	(1)絹紋倫子織物 1点 (2)KKクレーブ (3)人絹生機織物見本帳 5種1冊 (4)絹紬紋付羽織 男物 1着 (5)絹紬袷着物(上羽織) 1着 (6)絹紬袷着物(ハ掛づき) 1着 (7)絹金紗長襦袢 (8)絹柄織茶羽織	42	S56.4.7	昭和町1丁目9-11 昭和町1丁目9-11 昭和町1丁目9-11 茶町3丁目4-5 元町1丁目5-23 旭町2丁目1-16 旭町2丁目1-16 旭町1丁目3-7	ケイデー株式会社 ケイデー株式会社 ケイデー株式会社 織田 恒高 森下 いね 橋 林家 橋 林家 橋山 トミ子		
	41	"	無形	長柄節		6	S44.8.20		長柄節保存会		
	42	"	"	勝山左義長		7	S44.8.20	市内13区	各区長	2月最終土曜日・日曜日	
	43	"	"	滝波のお面さん祭り		8	S44.8.20	村岡町滝波	滝波区長	2月11日	
	44	"	"	谷のお面さん祭り		9	S44.8.20	北谷町谷	谷区長	2月16日	
	45	"	"	観音さまのおすすめ		10	S44.8.20	遅羽町北山	北山区長	2月20日	
	46	"	"	走りやんこ		40	S56.4.7	元町1丁目1-1	市消防団長	4月13日	
	47	記念物	旧跡	渡船場	(1)小舟渡 (2)比島の渡 (3)鶯の島渡 (4)宮の渡		3	S41.10.26	北郷町森川地籍 遅羽町比島～ 村岡町滝波地籍 遅羽町比島～本町地籍 平泉寺町大渡～ 遅羽町下荒井地籍	勝山市 勝山市 勝山市 勝山市	
	48	"	史跡	泰澄母の墓所	石塔5基	17	S47.4.21	下毛屋8-3	下毛屋区長	4月5日	
	49	"	"	柴田監物墓	1基	18	S47.4.21	北谷町河合	義宣寺住職	8月15日	
	50	"	"	勝山藩主小笠原家廟所		26	S50.10.15	沢町1丁目2-3 (開善寺境内)	開善寺住職 田崎 備山	6月17日	
	51	"	"	平泉寺墓地		27	S50.10.15	平泉寺町平泉寺157字9	平泉寺区長		
	52	"	"	谷の石畳道		30	S50.10.15	市道4-11号線内	勝山市		
	53	"	"	紅梅塚・桜塚		28	S50.10.15	野向町竜谷65-10	竜谷区長		
	54	"	"	伊知地古戦場		41	S56.4.7	北郷町畑ヶ塚 伊知地43 鷲ヶ岳山頂 伊知地93	伊知地区長	畑ヶ塚 10月25日	
	55	"	名勝	龍谷公園		39	S54.4.5	野向町竜谷48-20 21, 45, 46, 47	竜谷区長		
	56	"	天然記念物	西光寺の大杉	1本	4	S41.10.26	鹿谷町西光寺18-1 (白山神社)	西光寺区長		
	57	"	"	岩屋の大杉	1本	5	S41.10.26	北郷町岩屋 (岩屋観音堂境内)	岩屋観音奉賛会		
	58	"	"	法恩寺のねまり杉	1本	22	S50.10.15	勝山市170字奥山1-38	勝山市		
	59	"	"	薬師の大いちよう	1本	38	S54.4.5	野向町薬師神谷48-1 (白山神社)	薬師神谷区長		
	60	"	"	化石トリゴニオイデス等包含層		43	S57.7.5	北谷町杉山川 中野俣52字～杉山13字	勝山市ほか		
	61	"	"	片瀬の大杉	1本	54	S63.2.10	片瀬17-6	片瀬区長		
	62	"	"	伊良神社のケヤキの群生	12本	55	S63.2.10	北谷町谷87-2	谷区長		
	63	"	"	中尾の大杉	1本	56	S63.2.10	北谷町中尾28-1	中尾区長		
	64	"	"	ミチノクフクジュソウ自生地		65	H3.1.18	北谷町木橋橋18-4-1 15-1-1, 3, 4 18-3-1	山岸 統憲 岸下 登		

資料:文化課

48. 勝山市の文化財分布図



資料:文化課

農業

49. 農家戸数と人口

各年2月1日現在

区 分	農 家 数 (戸)	農 家 人 口 (人)			1世帯当たり 人員(人)
		総 数	男	女	
昭 和 55 年	2,580	12,057	5,913	6,144	4.7
60 年	2,424	11,414	5,552	5,862	4.7
平 成 2 年	2,210	10,516	5,112	5,404	4.8
7 年	2,034	9,525	4,625	4,900	4.7
12 年	1,910	8,937	4,347	4,590	4.7

資料: 農業センサス・農林業センサス

50. 農業従事者

平成12年2月1日現在(単位:人)

区 分		15～19歳	20～29歳	30～39歳	40～49歳	50～59歳	60～69歳	70歳以上	計
総 農 家	男	135	320	299	626	567	553	608	3,108
	女	80	165	243	512	460	638	749	2,847
	計	215	485	542	1,138	1,027	1,191	1,357	5,955

資料: 農林業センサス

51. 専業・兼業農家数の推移

各年2月1日現在

区 分	昭和60年	平成 2年	平成 7年	平成12年
自 給 的 農 家	-	429	388	383
専 業	114	104	92	117
第 1 種 兼 業	147	87	119	86
第 2 種 兼 業	2,163	1,590	1,435	1,324
計	2,424	2,210	2,034	1,910

資料: 農業センサス・農林業センサス

52. 経営耕地面積別農家数の推移

各年2月1日現在

区 分	昭和60年	平成 2年	平成 7年	平成12年
0.5ha 未 満	933	811	726	669
0.5ha ～ 1.0ha 未 満	823	785	746	694
1.0ha ～ 1.5ha 未 満	448	403	375	344
1.5ha ～ 2.0ha 未 満	133	136	121	128
2.0ha 以 上	87	75	66	75
計	2,424	2,210	2,034	1,910

資料: 農業センサス・農林業センサス

53. 経営耕地面積

平成12年2月1日現在

区 分	面 積 (a)	農 家 数 (戸)	農家一戸当たり面積 (a)
田	170,292	1,891	90.1
畑	4,661	763	6.1
樹園地	184	24	7.7
計	175,137	1,910	91.7

(注) 田・畑・樹園地を重複している農家があるため、農家数計は、内訳の計と一致しない。資料：農林業センサス

54. 地区別農業の状態

平成12年2月1日現在

区 分	農 家 数 (戸)					農家人口 (人)	経 営 耕 地 面 積 (a)			
	計	自給的 農家	販 売 農 家				計	田	畑	樹園地
			専 業	第 一 種	第 二 種					
勝 山	227	48	8	17	154	1,121	16,986	16,171	810	5
平泉寺	241	25	19	11	186	1,113	29,109	27,708	1,385	16
村 岡	257	71	18	6	162	1,203	16,230	15,892	324	14
北 谷	39	21	5	-	13	114	1,329	1,036	240	53
野 向	178	20	19	1	138	779	19,281	19,027	221	33
荒 土	307	47	12	17	231	1,527	34,456	34,219	236	1
北 郷	220	50	6	6	158	1,069	19,838	19,432	398	8
鹿 谷	303	79	16	26	182	1,378	24,462	23,685	747	30
遅 羽	138	22	14	2	100	633	13,446	13,122	300	24
総 数	1,910	383	117	86	1,324	8,937	175,137	170,292	4,661	184

(注) 猪野瀬は勝山に含む。ただし岡横江地区は平泉寺に含む。
旧村岡村三谷地区(現昭和町の一部)については村岡に含む。

資料：農林業センサス

55. 地区別農産物販売別農家数

平成12年2月1日現在(単位:戸)

区 分	総農家数	販売なし	100万円未満	100~300万円 未満	300~700万円 未満	700万円以上
勝 山	227	6	161	48	9	3
平泉寺	241	4	144	91	-	2
村 岡	257	25	194	34	4	-
北 谷	39	11	27	1	-	-
野 向	178	5	117	55	1	-
荒 土	307	16	173	106	8	4
北 郷	220	20	166	31	1	2
鹿 谷	303	84	165	50	4	-
遅 羽	138	2	102	32	2	-
総 数	1,910	173	1,249	448	29	11

(注) 猪野瀬は勝山に含む。ただし岡横江地区は平泉寺に含む。
旧村岡村三谷地区(現昭和町の一部)については村岡に含む。

資料：農林業センサス

56. 3類1等裸米政府買入価格の推移

(単位:円)

区 分	1升当たり(1.5kg)	区 分	1升当たり(1.5kg)
平成 7 年	406.650	平成 12 年	379.050
8 年	406.650	13 年	369.275
9 年	402.300	14 年	356.875
10 年	393.525	15 年	343.700
11 年	388.750	16 年	—

(注)1升当たり(1.5kg)の価格は玄米正味60kg3類1等米価格による。

資料:農林政策課

平成16年産よりの価格については入札結果による全国の加重平均価格とする。

57. 家畜飼養農家と家畜・家禽頭羽数

平成17年3月31日現在

区 分	乳用牛	肉用牛	乳・肉用牛	馬	豚	鶏
農 家 数 (戸)	3	-	-	1	-	2
家畜数(頭・羽)	105	-	-	1	-	494

資料:農林政策課

58. 作物別収穫(栽培)面積

各年2月1日現在(単位:ha)

区 分	稲	麦類	雑穀	芋類	豆類	工芸作物	野菜	花き類	飼料作物	果樹類	その他
昭和55年	1,690.0	6.0	23.0	19.0	22.0	30.0	109.0	4.0	8.0	2.0	1.0
60年	1,589.1	88.6	20.9	14.2	67.4	16.9	83.5	6.4	21.8	0.1	1.4
平成 2年	1,405.1	125.2	34.2	10.7	52.8	7.9	93.1	7.2	21.8	0.4	2.3
7年	1,504.4	18.2	20.2	9.7	7.8	2.9	72.1	6.5	25.4	1.3	4.5
12年	1,169.8	60.8	66.4	5.6	6.6	1.8	60.0	8.4	—	0.1	4.1

(注)平成12年の数値は、販売目的で作付(栽培)した作付面積。

資料:農業センサス・農林業センサス

59. 勝山市の主な特産物

平成16年度

区 分	生産量 (kg)	生産額 (千円)
里 い も	270,644	56,463
生 い ち ごと	2,122	1,326
葉 た ば こ	4,207	7,489
ス イ ー ト コ ー ン	13,385(本)	1,142
水 菜 (加 工 用)	1,884	1,586
水 菜 (生 食 用)	18,612	5,051
メ ロ ン	4,584	4,100
じ ね ん じ よ	1,995	3,248
ほ う れ ん そ う	2,800	1,601
ミ デ イ ト マ ト	18,555	11,326

(注)JA扱いのみ。

資料:JAテラル越前

林業

60. 保有山林面積規模別林家数

平成12年12月1日現在(単位:戸)

区分	1~3ha 未満	3~5ha 未満	5~10ha 未満	10~20ha 未満	20~30ha 未満	30~50ha 未満	50ha 以上	総数
勝山	105	34	34	16	6	3	2	200
平泉寺	132	16	16	4	-	2	-	170
村岡	97	32	34	17	4	4	1	189
北谷	19	17	10	4	2	2	-	54
野向	69	20	10	3	1	-	-	103
荒土	72	18	16	8	1	-	1	116
北郷	96	19	13	4	3	-	1	136
鹿谷	97	29	26	3	4	1	-	160
遅羽	44	16	7	3	-	-	-	70
総数	731	201	166	62	21	12	5	1,198

(注)猪野瀬は勝山に含む。ただし、岡横江地区は平泉寺に含む。
旧村岡町三谷地区(現昭和町の一部)については村岡に含む。

資料:農林業センサス

61. 林野総面積

平成13年(単位:ha)

区分		面積 (ha)			
所有別	国	有	2,076		
	公	有	1,758		
	私	有	16,412		
	計		20,246		
区分		面積 (ha)	区分	面積 (ha)	
種別	針葉樹林	人工林	8,056	伐採跡地	17
		天然林	241	未立木地	712
	広葉樹林	人工林	139	特殊樹林	-
		天然林	11,071	更新困難地	-
	竹	林	10	原野	-

資料:農林政策課

62. 造林伐採面積

平成16年度(単位:ha)

区分	伐採面積	人工造林
国	-	-
県	-	-
行	-	-
公	-	-
団	-	-
社	-	-
官	-	-
市	-	-
有	-	-
集落・社寺・学校	-	-
会社・団体・その他	1.5	1.5
個人	0.4	6.8
総数	1.9	8.3

資料:農林政策課

63. 地区別山林面積

平成12年12月1日現在(単位:ha)

区 分	所有山林	貸付林分収林	借入林分収林	保有山林
勝 山	1,078	67	3	1,014
平 泉 寺	281	1	9	289
村 岡	883	10	1	874
北 谷	337	48	-	289
野 向	220	23	-	197
荒 土	403	28	-	375
北 郷	355	-	-	355
鹿 谷	424	1	-	423
遅 羽	145	1	-	144

(注) 3ha以上の山林を保有している林家対象。

猪野瀬は勝山に含む。ただし、岡横江地区は平泉寺に含む。

旧村岡町三谷地区(現昭和町の一部)については村岡に含む。

資料:農林業センサス

64. 林産物

平成12年度

区 分	容 量	区 分	容 量
木材(製材所素材量)	2,777 m ³	く り	200 kg
きのこ類	しいたけ 200 kg	樹 実	くるみ 80 kg
	なめこ 200 kg		ぎんなん 100 kg
	まつたけ 50 kg		

資料:福井県林業統計書

○ミニコラム○ 勝山の森林

勝山の森林は、谷や裾野に杉林が多く、尾根には筋状にアカマツの林がみられる。山の谷のはざまを埋めるように、落葉広葉樹のコナラ・クヌギ・アベマキが繁茂している。灯油やプロパンガスが出回るまでは、これらは薪炭の材料になっていた。奥山になると、山と谷の区別なくスギの植林が進み、森林の中心だったミズナラやブナの林は減少してしまった。いまでは自然のブナ林は経ヶ岳と法恩寺山の山稜にわずかに残っているだけである。それでも谷集落の上(海拔600m)に保安林として比較的大きなブナ林が残っているし、比島観音周辺(海拔200m)にも小さなブナ林が残っている。

(図説 勝山市史から抜粋)

事業所

65. 産業別就業人口

区分	昭和55年			昭和60年		
	総数	男	女	総数	男	女
総数	17,816	9,526	8,290	16,992	9,192	7,800
第1次産業	2,636	1,054	1,582	2,342	946	1,396
農業・狩猟業	2,564	996	1,568	2,283	897	1,386
林業・狩猟業	63	52	11	57	47	10
漁業・水産業	9	6	3	2	2	-
第2次産業	8,875	4,776	4,099	8,059	4,453	3,606
鉱業	45	40	5	35	28	7
建設業	1,868	1,688	180	1,871	1,677	194
製造業	6,962	3,048	3,914	6,153	2,748	3,405
第3次産業	6,305	3,696	2,609	6,591	3,793	2,798
卸売業・小売業	2,414	1,348	1,066	2,492	1,384	1,108
金融保険・不動産業	320	189	131	290	154	136
運輸・通信業	646	562	84	708	587	121
電気・ガス・水道業	120	111	9	114	102	12
サービス業	2,366	1,131	1,235	2,556	1,210	1,346
公務	434	354	80	412	343	69
分類不能の産業	5	1	4	19	13	6

(注) 第1～3次産業の分類は慣例による分類。

66. 産業分類別・従業上の地位別就業者

各年10月1日現在(単位:人)

区分	平成7年	平成12年			
		総数	雇用者、 役員含む	自営業主、 家庭内 就職者含む	家族 従業者
総数	16,258	15,118	11,629	2,282	1,207
第1次産業	1,684	1,261	68	768	425
農業・狩猟業	1,650	1,237	47	765	425
林業・狩猟業	33	21	19	2	-
漁業	1	3	2	1	-
第2次産業	7,288	6,472	5,567	623	282
鉱業	40	60	60	-	-
建設業	1,864	1,803	1,465	251	87
製造業	5,384	4,609	4,042	372	195
第3次産業	7,283	7,383	5,993	890	500
卸売・小売業	2,537	2,516	1,689	456	371
金融・保険業	299	285	268	14	3
不動産業	31	42	39	2	1
運輸・通信業	645	577	548	23	6
電気・ガス・水道業	86	84	84	-	-
サービス業	3,231	3,472	2,958	395	119
公務	454	407	407	-	-
分類不能の産業	3	2	1	1	-

資料: 国勢調査

各年10月1日現在(単位:人)

平成 2年			平成 7年			平成12年		
総数	男	女	総数	男	女	総数	男	女
16,417	8,910	7,507	16,258	8,788	7,470	15,118	8,214	6,904
1,849	821	1,028	1,684	771	913	1,261	694	567
1,809	785	1,024	1,650	742	908	1,237	671	566
39	35	4	33	28	5	21	21	-
1	1	-	1	1	-	3	2	1
7,596	4,292	3,304	7,288	4,217	3,071	6,472	3,874	2,598
21	17	4	40	35	5	60	49	11
1,800	1,592	208	1,864	1,641	223	1,803	1,575	228
5,775	2,683	3,092	5,384	2,541	2,843	4,609	2,250	2,359
6,972	3,797	3,175	7,286	3,800	3,486	7,385	3,646	3,739
2,454	1,290	1,164	2,537	1,316	1,221	2,516	1,250	1,266
340	176	164	330	171	159	327	154	173
658	542	116	645	528	117	577	449	128
91	84	7	86	76	10	84	75	9
2,992	1,355	1,637	3,231	1,360	1,871	3,472	1,397	2,075
434	349	85	454	348	106	407	321	86
3	1	2	3	1	2	2	-	2

資料:国勢調査

67. 産業分類別事業所数・従業者数の推移

区 分	昭和56年		昭和61年		平成3年		平成8年		平成13年	
	事業所数 (所)	従業者数 (人)	事業所数 (所)	従業者数 (人)	事業所数 (所)	従業者数 (人)	事業所数 (所)	従業者数 (人)	事業所数 (所)	従業者数 (人)
総 数	2,254	14,439	2,162	13,460	2,046	13,414	1,905	13,264	1,651	11,209
農 林 水 産 業	16	78	10	43	6	25	7	59	5	15
非農林水産業	2,238	14,361	2,152	13,417	2,040	13,389	1,898	13,205	1,646	11,194
鉱 業	3	49	4	74	3	30	6	59	6	58
建 設 業	214	1,617	214	1,455	199	1,371	210	1,354	191	1,117
製 造 業	649	7,136	579	6,029	497	5,627	423	5,174	297	3,948
電 気・ガ ス・水 道 業	4	42	2	36	2	19	3	28	2	16
運 輸・通 信 業	24	267	30	282	24	279	28	285	27	282
卸 売・小 売 業	755	2,363	753	2,477	744	2,553	675	2,578	605	2,427
金 融・保 険 業	25	250	26	221	23	241	24	197	20	154
不 動 産 業	8	11	8	16	10	127	8	41	10	18
サ ー ビ ス 業	460	1,491	439	1,748	440	2,017	421	2,288	392	1,983
公 務	96	1,135	97	1,079	98	1,125	100	1,201	96	1,191

資料：事業所・企業統計調査

(注)事業所・企業統計調査調査日は、昭和56年・昭和61年・平成3年調査は各7月1日、平成8年・平成13年調査は各10月1日である。

68. 規模別産業大分類別事業所数及び従業者数

平成13年10月1日現在

区 分	従業者数 (人)	事 業 所 数 (所)							
		計	1~4人	5~9人	10~19人	20~29人	30~49人	50~299人	300人以上
総 数	11,209	1,651	1,150	254	147	38	28	31	1
農 林 水 産 業	15	5	4	1	-	-	-	-	-
鉱 業	58	6	1	3	1	1	-	-	-
建 設 業	1,117	191	103	52	32	3	-	1	-
製 造 業	3,948	297	172	47	37	13	10	17	1
卸 売業・小 売 業	2,427	605	483	79	33	3	4	3	-
金 融・保 険 業	154	20	8	6	4	2	-	-	-
不 動 産 業	18	10	9	1	-	-	-	-	-
運 輸・通 信 業	282	27	11	7	4	3	1	1	-
電 気・ガ ス・水 道 業	16	2	-	1	1	-	-	-	-
サ ー ビ ス 業	1,983	392	310	45	21	6	4	6	-
国・公共企業体 地方公共団体	1,191	*96	49	12	14	7	9	3	-

(注)*の値について、従業員数0人の事業所2ヶ所を含む。

資料：事業所・企業統計調査

商工業

69. 商業の実態

各年6月1日現在

区 分	商店数(店)		従業者数(人)		年間販売額(万円)		
	平成 14年	平成 16年	平成 14年	平成 16年	平成 14年	平成 16年	対前年比 (%)
卸 売 業	47	39	161	122	554,537	339,126	△ 38.8
小 売 業	380	367	1,647	1,569	2,366,952	2,135,917	△ 9.8
各種商品小売	1	2	6	8	X	X	X
織物・衣服・身廻品	53	47	161	134	188,860	162,818	△ 13.8
飲食料品小売	150	136	705	619	979,606	874,273	△ 10.8
自動車・自転車小売	29	36	140	168	251,748	211,182	△ 16.1
家具・建具小売	39	42	141	125	X	X	X
その他の小売	108	104	494	515	748,722	738,292	△ 1.4
合 計	427	406	1,808	1,691	2,921,489	2,475,043	△ 15.3

(注)平成16年のデータは速報段階のものであり、確定時には変更になる場合もある。

資料:商業統計調査

70. 従業者規模別商店数

平成16年6月1日現在(単位:店)

区 分	規 模 別 人 員								
	計	1~2	3~4	5~9	10~19	20~29	30~49	50~99	100 以上
卸 売 業	39	17	15	7	-	-	-	-	-
小 売 業	367	196	94	47	20	5	3	2	-
各種商品小売	2	1	-	1	-	-	-	-	-
織物・衣服・身廻品	47	34	12	1	-	-	-	-	-
飲食料品小売	136	81	35	4	11	1	3	1	-
自動車・自転車小売	36	11	7	15	3	-	-	-	-
家具・建具小売	42	23	11	7	1	-	-	-	-
その他の小売	104	46	29	19	5	4	-	1	-
合 計	406	213	109	54	20	5	3	2	-

(注)速報段階のデータであり、確定時には変更になる場合もある。

資料:商業統計調査

71. 工業の推移

各年12月31日現在

区 分	福 井 県				勝 山 市			
	事業所数 (所)		従業者数 (人)		事業所数 (所)		従業者数 (人)	
	従業者数 4人以上の 事業所	全事業所	従業者数 4人以上の 事業所	全事業所	従業者数 4人以上の 事業所	全事業所	従業者数 4人以上の 事業所	全事業所
平成 6年	4,537	8,437	97,604	105,810	190	379	4,435	4,861
7年	4,449	8,240	95,606	103,555	177	364	4,253	4,671
8年	4,381	8,065	94,468	102,216	182	354	4,233	4,610
9年	4,275	7,922	92,852	100,529	175	346	4,092	4,469
10年	4,168	7,902	92,102	99,904	177	346	4,313	4,683
11年	4,055	7,603	89,475	96,866	161	325	4,015	4,368
12年	3,849	7,292	86,918	94,078	151	296	3,850	4,161
13年	3,751	6,948	84,227	90,810	137	265	3,356	3,627
14年	3,390	—	79,077	—	120	—	3,066	—
15年	3,367	6,217	78,026	83,873	120	227	2,871	3,105

(注)平成14年調査は、従業者数3人以下の事業所を調査対象外とした。

資料:工業統計調査

72. 産業分類別工業の概況

平成15年12月31日現在

区 分	事業所数 (所)	従 業 者 数 (人)			製造品出荷額等 (万円)	粗付加価値額 (万円)
		計	男	女		
総 数	120	2,871	1,283	1,588	8,484,620	1,415,372
食 料 品	13	95	36	59	62,863	33,634
飲 料・飼 料	1	X	X	X	X	X
織 維	59	1,311	597	714	1,665,568	848,757
衣 服	9	371	56	315	460,247	123,274
木 材・木 製 品	1	X	X	X	X	X
家 具・装 備 品	2	X	X	X	X	X
出 版・印 刷	3	36	20	16	38,754	20,209
化 学	1	X	X	X	X	X
プ ラ ス チ ッ ク	1	X	X	X	X	X
ゴ ム	1	X	X	X	X	X
窯 業・土 石	8	82	64	18	158,023	107,611
鉄 鋼	2	X	X	X	X	X
金 属	4	76	36	40	66,028	45,330
一 般 機 械	3	28	24	4	30,314	21,270
電 気 機 械	5	228	67	161	211,250	106,750
電 子・デ バ イ ス	2	X	X	X	X	X
輸 送 機 械	3	161	89	72	291,252	108,537
そ の 他	2	X	X	X	X	X

資料:工業統計調査