

# 市民所得

## 73. 市(県・国)内総生産

区 分	金額(百万円)		構成比(%)		対前年度 増加率(%)
	平成14年度	平成13年度	平成14年度	平成13年度	
農 業	1,275	1,385	1.5	1.6	△7.9
林 業	54	60	0.1	0.1	△10.0
水 産 業	23	33	0.0	0.0	△30.3
鉱 業	474	565	0.6	0.7	△16.1
製 造 業	28,276	27,439	33.1	31.7	3.1
建 設 業	5,791	7,815	6.8	9.0	△25.9
電 気・ガ 斯・水 道 業	3,095	3,095	3.6	3.6	0.0
卸 売・小 売 業	5,213	4,937	6.1	5.7	5.6
金 融・保 険	2,729	2,669	3.2	3.1	2.2
不 動 産 業	12,151	11,973	14.2	13.8	1.5
運 輸・通 信 業	4,802	4,876	5.6	5.6	△1.5
サ ー ビ ス 業	9,776	9,931	11.5	11.5	△1.6
政府サービス生産者	9,693	9,912	11.4	11.5	△2.2
対家計民間 非営利サービス生産者	1,961	1,860	2.3	2.1	5.4
(控除) 帰属利子等	3,704	3,688	4.3	4.3	0.4
市 内 総 生 産 計	81,606	82,863	95.7	95.7	△1.5
県 内 総 生 産 計	3,287,161	3,308,582	-	-	△0.6
国 内 総 生 産 計	4,976,466(億円)	5,009,200(億円)	-	-	△0.7

(注) 昨年まで表に掲載していた系列は「純生産」だが、今回は「総生産」である。

資料: 県民経済計算

## 74. 市(県・国)民所得の分配

区 分	金額(百万円)		構成比(%)		対前年度 増加率(%)
	平成14年度	平成13年度	平成14年度	平成13年度	
雇 用 者 報 酬	53,104	53,946	67.7	71.6	△1.6
賃 金・俸 給	45,093	46,223	57.4	61.3	△2.4
雇 主 の 社 会 負 担	8,011	7,724	10.2	10.3	3.7
財 産 所 得 ( 受 取 )	4,983	5,650	6.3	7.5	△11.8
一 般 財 産	1,240	1,558	1.6	2.1	△20.4
対家計民間非営利団体	141	147	0.2	0.2	△4.1
家 計	3,602	3,945	4.6	5.2	△8.7
企 業 所 得	24,292	18,357	30.9	24.4	32.3
民 間 法 人 企 業	14,019	10,128	17.9	13.4	38.4
公 的 企 業	922	783	1.2	1.0	17.8
個 人 企 業	10,941	10,986	13.9	14.6	△0.4
(控除) 財産所得(支払)	4,333	4,597	5.5	6.1	△5.7
市 民 所 得 計	78,498	75,352	100.0	100.0	4.2
県 民 所 得 計	2,396,151	2,413,636	-	-	△0.7
国 民 所 得 計	3,628,499(億円)	3,677,301(億円)	-	-	△1.3

資料: 県民経済計算

# 福祉・保障

## 75. 生活保護の状況

区 分	種別	生活扶助	住宅扶助	介護扶助	医療扶助	葬祭扶助	委託事務費
平成12年度	延人員(人)	311	176	22	374	-	144
	保護費(千円)	17,855	1,267	133	43,468	-	19,969
13年度	延人員(人)	358	232	47	439	-	136
	保護費(千円)	20,902	1,404	492	47,903	-	19,339
14年度	延人員(人)	368	242	58	452	-	132
	保護費(千円)	21,709	1,346	446	38,061	-	18,408
15年度	延人員(人)	426	257	59	484	-	131
	保護費(千円)	25,331	1,871	592	43,461	-	20,664
16年度	延人員(人)	488	257	82	521	-	132
	保護費(千円)	27,781	2,154	631	48,455	-	19,942

資料:福祉・児童課

## 76. 市営住宅

各年4月1日現在(単位:戸)

区 分	木 造	鉄 筋	計
平成12年	82	88	170
13年	82	88	170
14年	80	88	168
15年	74	88	162
16年	71	88	159

資料:建設課

## 77. 国民年金加入状況

各年度末(3月31日現在)(単位:人)

区 分	合 計	第1号被保険者	任 意 加 入	第3号被保険者
平成12年度	4,776	3,533	28	1,215
13年度	4,832	3,601	34	1,197
14年度	4,951	3,757	35	1,159
15年度	4,962	3,762	34	1,166
16年度	4,953	3,707	34	1,212

資料:市民生活課

## 78. 国民年金(拠出)受給状況

区 分	老齡	老齡	障害	障害	遺族	母子	寡婦	受給者計 (人)	受給額計 (千円)
	基礎年金	年金	基礎年金	年金	基礎年金	年金	年金		
平成12年度	2,992	2,596	419	72	97	2	7	6,185	3,670,541
13年度	3,327	2,469	421	67	98	2	9	6,393	3,889,632
14年度	3,650	2,338	420	59	99	1	8	6,575	4,080,327
15年度	4,181	2,088	446	54	92	-	8	6,869	4,373,497
16年度	4,402	1,960	445	49	90	-	8	6,954	4,477,396

資料:市民生活課

## 79. 保育園の状況

平成17年4月1日現在(単位:人)

区分	保育園名	乳 幼 児 数				職 員 数			
		定員	総数	男	女	総数	園長	保育士	調理士等
市立	南 保 育 園	75	66	31	35	12	1	9	2
	北 保 育 園	60	60	32	28	11	1	8	2
	平泉寺保育園	30	23	11	12	6	1	4	1
	野向保育園	30	29	12	17	7	1	5	1
私立	ケイテール保育園	90	90	44	46	23	1	18	4
	中央保育園	90	72	33	39	17	1	14	2
	松文保育園	90	88	42	46	22	1	18	3
	しろき保育園	120	121	55	66	25	1	21	3
	やまぎし保育園	45	45	17	28	10	1	7	2
	上野保育園	90	72	36	36	16	1	12	3
	鹿谷保育園	90	94	52	42	19	1	15	3
北郷わしのご保育園	45	28	15	13	8	1	6	1	
合 計		855	788	380	408	176	12	137	27

資料:福祉・児童課

## 80. 児童センターの状況

平成17年4月1日現在(単位:人)

区 分	利用児童数(平成16年度)			職員数			
	延人数	登録 児童数	1日平均	総数	所長	児童 厚生員	体力 増進員
北児童センター	4,302	108	15	4(2)		2	1
南児童センター	6,862	123	24	3(1)		1	1
西児童センター	4,795	97	17	4(2)		2	1
北郷児童センター	2,923	59	10	3(2)	1	1	1
鹿谷児童センター	8,249	85	28	4(2)		2	1
遅羽児童館	8,033	54	28	3(1)		1	1
荒土児童ホール	7,111	95	24	3(1)		2	-
野向児童ホール	5,285	32	18	3(1)		2	-

(注) ( )内は兼務している職員数を示している。

資料:福祉・児童課

## 81. 高齢化率

各年4月1日現在

区 分		平成13年	平成14年	平成15年	平成16年	平成17年
市65歳以上人口(人)		7,152	7,277	7,347	7,375	7,433
高齢化率 (%)	市	24.7	25.2	26.1	26.4	26.9
	県	20.4	20.9	21.5	21.6	21.9
	国	17.7	18.3	18.9	19.2	-

資料:健康長寿課

## 82. 介護保険要介護(要支援)認定者数

平成17年4月1日現在(単位:人)

区 分	要支援	要介護1	要介護2	要介護3	要介護4	要介護5	合 計
第1号被保険者	146	398	156	180	165	163	1,208
65～74歳	19	46	19	21	13	16	134
75歳以上	127	352	137	159	152	147	1,074
第2号被保険者	1	9	5	4	3	6	28
総 数	147	407	161	184	168	169	1,236

資料:健康長寿課

## 83. 介護保険利用状況

サービス種類	平成15年度		平成16年度	
	件 数 (件)	給付額(千円)	件 数 (件)	給付額(千円)
在宅介護サービス	22,322	649,725	23,462	702,434
訪問通所サービス	12,348	452,338	13,045	477,677
訪問介護	2,328	110,476	2,412	110,238
訪問入浴	223	8,174	222	8,840
訪問看護	1,272	45,979	1,347	48,258
訪問リハビリテーション	-	-	8	163
通所介護	3,040	131,127	3,079	141,519
通所リハビリテーション	2,330	117,160	2,365	120,970
福祉用具貸与	3,155	39,422	3,612	47,689
短期入所サービス	1,060	98,432	1,197	111,402
短期入所生活介護	492	48,803	531	55,503
短期入所療養介護(老健)	481	43,963	533	44,074
短期入所療養介護(病院)	87	5,666	133	11,825
拡大枠振替(償還払い分)	-	-	-	-
その他の単品サービス	8,687	83,429	8,999	99,779
居宅療養管理指導	369	2,703	354	2,675
痴呆対応型共同生活介護	26	5,445	83	17,984
特定施設入所者生活介護	45	5,729	60	6,838
居宅介護支援	8,247	69,552	8,502	72,282
福祉用具購入費	114	2,783	121	2,432
住宅改修費	113	12,743	100	11,144
施設介護サービス	3,717	1,079,787	4,068	1,153,433
介護老人福祉施設	1,615	459,438	1,705	479,083
介護老人保健施設	1,864	531,894	2,088	573,732
介護療養型医療施設	238	88,455	275	100,618
特定診療費(再掲)	-	-	-	-
食事費用額(再掲)	3,700	158,008	4,047	167,076
合 計	26,039	1,729,512	27,530	1,855,867

資料:健康長寿課

# 保健衛生

## 84. 健康診査受診状況

各年度末(3月31日現在)(単位:人)

区 分		平成12年	平成13年	平成14年	平成15年	平成16年
基本健康検診	対象人員	7,615	7,810	5,060	5,180	6,356
	受診人員	2,411	2,406	2,264	2,274	2,078
胃がん検診	受診人員	1,043	1,062	1,007	973	959
	要精検者数	187	188	158	154	90
	発見者数	2	2	1	2	-
子宮がん検診	受診人員	766	818	740	712	663
	要治療者数	43	46	38	13	18
	要精検者数	15	6	7	14	10
乳がん検診	受診人員	719	779	754	727	678
	要精検者数	19	38	37	34	26
	発見者数	2	2	3	1	1
大腸がん検診	受診人員	1,807	1,737	1,660	1,645	1,547
	要精検者数	55	62	107	89	65
	発見者数	1	3	-	3	2
肺がん検診	レントゲン受診人員	2,468	2,401	2,247	2,237	1,688
	喀たん検査人員	27	10	21	11	13
	要精検者数	192	182	197	147	86
	発見者数	1	1	1	4	-
結核検診	受診人員	2,468	2,401	2,247	2,237	2,293
	要精検者数	8	18	9	43	22
	発見者数	-	-	-	-	-

資料:健康長寿課

## 85. 国民健康保険加入状況

各年度末(3月31日現在)

区 分	人口(人)		世帯数(戸)		加入率(%)	
	総数	被保険者数	総数	被保険者数	人口	世帯数
平成12年度	28,941	9,364	8,068	4,673	32.4	57.9
13年度	28,705	9,613	8,085	4,789	33.5	59.2
14年度	28,507	9,940	8,105	4,933	34.9	60.9
15年度	28,217	9,955	8,074	4,957	35.3	61.4
16年度	27,972	9,864	8,118	4,969	35.3	61.2

(注)人口は住民基本台帳及び外国人登録による。

資料:市民生活課

## 86. 国民健康保険税負担額及び給付費用状況

平成16年度

区 分	保険税額負担額	医療給付費用額	
		費用額	保険者負担分
調定額(千円)	674,450	4,708,160	3,910,657
1世帯当たり(円)	135,677	947,125	786,693
1人当たり(円)	67,661	472,327	392,321

(注)保健税額負担額に介護納付金分を含む。

資料:市民生活課

1世帯当たり・1人当たりは、年平均加入にて算定した。

## 87. 老人医療受給者数

各年度末(3月31日現在)(単位:人)

区分	総人口	老人医療 対象者数	総人口に 対する割合	75歳以上の 加入者数※①	65～75歳 障害認定者数※②
平成12年度	29,008	5,286	18.2	5,138	148
13年度	28,705	5,410	18.8	5,276	134
14年度	28,507	5,404	19.0	5,267	137
15年度	28,217	5,183	18.4	5,023	160
16年度	27,972	4,976	17.8	4,790	186

(注)本表における勝山市の総人口は、外国人の数を含んでいる。

資料:市民生活課

平成14年10月1日に老人医療の対象年齢が「70歳以上」から「75歳以上」に引き上げられたが、

平成14年9月30日に70歳以上だった人は、75歳未満の間も引き続き老人医療の対象。

※①・・・平成12年度～13年度は、70歳以上加入者。平成14年度は、平成14年9月30日に70歳以上だった者を含む。

※②・・・平成12年度～14年度は、65～70歳障害認定者。平成14年度は、平成14年9月30日に70歳以上だった者を含む。

## 88. 医療関係施設

平成17年4月1日現在(単位:カ所)

病院	一般診療所	歯科診療所	助産所	保健所
3	18	9	0	1

資料:奥越健康福祉センター

## 89. 医療関係者

各年12月31日現在(単位:人)

区分	医師	歯科医師	薬剤師	保健師	助産師	看護師	准看護師	栄養士
平成8年	38	11	100	11	16	124	125	30
10年	37	12	99	12	14	143	131	12
12年	44	11	146	10	13	162	137	—
14年	45	11	129	13	12	182	141	34

(注)平成12年は栄養士の調査を行っていない。

資料:奥越健康福祉センター

## 90. 死因別死亡者数

(単位:人)

区分	脳血管 疾患	悪性 新生物	心 疾 患	肺 炎	不 慮 の 事 故	老 衰	自 殺	高 血 圧 性 疾 患	肝 疾 患	糖 尿 病	そ の 他	総 数
平成10年	48	72	33	22	16	8	10	2	5	2	48	266
12年	42	83	50	30	15	6	2	1	1	6	52	288
13年	41	75	36	21	21	7	7	1	5	3	56	273
14年	45	90	39	20	11	5	5	1	1	6	40	263
15年	43	75	47	26	8	7	10	—	3	3	61	283

資料:奥越健康福祉センター

## 91. 勝山市のごみ

区分	燃やせるごみ (t)		燃やせないごみ (t)		資源ごみ (t)		集団 回収分 (t)	計 (t)
		1人1日当 たりの 排出量(g)		1人1日当 たりの 排出量(g)		1人1日当 たりの 排出量(g)		
平成12年度	3,443	323	2,005	188	474	164	1,271	7,193
13年度	3,718	352	1,687	160	462	177	1,409	7,276
14年度	3,733	356	1,691	161	437	182	1,473	7,334
15年度	3,812	357	1,691	162	427	184	1,492	7,422
16年度	3,844	373	1,690	164	401	196	1,616	7,551

(注)1人1日当たりの排出量には、集団回収分も含む。

資料:環境対策課

## 92. ごみ処理状況(燃やせるごみ)

(単位:t)

区 分	搬入量			中間処理		
	収集ごみ	持込ごみ	合計	焼却	焼却委託	合計
平成12年度	2,752	691	3,443	194	-	194
13年度	2,980	738	3,718	213	3,505	3,718
14年度	2,971	762	3,733	252	3,481	3,733
15年度	3,081	731	3,812	261	3,533	3,794
16年度	3,049	795	3,844	278	3,564	3,842

資料:環境対策課

## 93. ごみ処理状況(燃やせないごみ)

(単位:t)

区 分	搬入量			中間処理 資源化	最終処分内訳		
	収集ごみ	持込ごみ	合計		不燃物	焼却灰	合計
平成12年度	1,229	776	2,005	882	1,029	624	1,653
13年度	1,144	543	1,687	643	857	628	1,485
14年度	1,123	568	1,691	595	628	524	1,152
15年度	1,106	585	1,691	645	679	172	851
16年度	1,071	619	1,690	654	627	156	783

資料:環境対策課

## 94. ごみ処理状況(資源化物回収状況)

(単位:t)

区 分	資 源 化 物 内 訳										計
	ア ル ミ 缶	ス チ ー ル 缶	ビ ン 類	金 属 類	古 紙 ・ 古 衣	ト 発 泡 ス チ ロ ー イ ル	ベ ッ ト ポ ト ル	プ ラ ス チ ク 容 器	そ の 他	そ の 他	
平成12年度	42	143	66	466	380	-	-	-	165	1,262	
13年度	47	136	135	307	358	17	31	55	19	1,105	
14年度	47	115	126	301	324	17	35	62	71	1,098	
15年度	46	99	139	296	308	18	37	64	65	1,072	
16年度	47	98	150	287	278	18	40	65	72	1,055	

資料:環境対策課

## 95. リサイクル率

区 分	ごみ総量 (t)	リサイクル量 (t)			資源化率 (%)
		資源化量	集団回収分	計	
平成12年度	7,193	1,357	1,271	2,628	36.5
13年度	7,296	1,105	1,409	2,514	34.5
14年度	7,334	1,098	1,473	2,571	35.1
15年度	7,420	1,072	1,492	2,564	34.6
16年度	7,550	1,055	1,616	2,671	35.4

資料:環境対策課

## 96. 合併処理浄化槽設置整備状況

区 分	国庫補助対象		市単独補助対象		合 計		人 槽 (人)
	金額(千円)	基数(基)	金額(千円)	基数(基)	金額(千円)	基数(基)	
平成12年度	1,752	4	2,190	5	3,942	9	63
13年度	1,752	4	3,057	7	4,809	11	76
14年度	2,628	4	438	1	3,066	5	35
15年度	4,784	6	1,752	4	6,536	10	64
16年度	4,502	7	2,565	5	7,067	12	71

資料:上下水道課

# 警察・消防

## 97. 刑法犯罪の発生・検挙の状況

区分	平成14年			平成15年			平成16年		
	発生 (件)	検挙 (件)	人員 (人)	発生 (件)	検挙 (件)	人員 (人)	発生 (件)	検挙 (件)	人員 (人)
強盗	-	-	-	-	-	-	-	-	-
強姦	-	-	-	-	-	-	-	-	-
放火	-	-	-	-	-	-	1	1	1
強制わいせつ	-	-	-	1	1	1	-	-	-
恐喝	1	4	1	-	-	-	-	-	-
傷害(含暴行)	2	2	3	4	4	2	1	1	1
詐欺	11	17	2	2	1	1	8	-	-
横領	3	4	4	-	-	-	-	-	-
窃盗	217	77	30	190	51	16	145	76	26
その他	39	14	10	28	16	12	15	6	7
総数	273	118	50	225	73	32	170	84	35

資料:勝山警察署

## 98. 月別交通事故発生状況(人身事故)

区別	平成14年			平成15年			平成16年		
	件数(件)	死者(人)	傷者(人)	件数(件)	死者(人)	傷者(人)	件数(件)	死者(人)	傷者(人)
1月	14	-	16	18	-	25	10	-	15
2月	6	-	7	13	-	19	11	-	19
3月	6	1	12	12	-	18	13	-	16
4月	8	-	8	15	1	16	10	1	9
5月	9	-	10	7	-	8	8	1	9
6月	10	-	15	13	-	15	8	1	7
7月	13	-	18	9	-	17	9	-	10
8月	10	1	12	15	-	15	9	-	14
9月	8	-	8	10	-	11	10	1	12
10月	9	-	12	10	-	15	8	-	18
11月	8	-	10	6	-	14	11	-	5
12月	9	-	11	12	-	12	8	-	15
総数	110	2	139	140	1	185	115	4	149

資料:勝山警察署

## 99. 運転者年齢別交通事故発生状況(人身事故)

平成16年12月31日現在

区分	人口 (人)	免許保有者数 (人)	発生件数 (件)	免許保有率 (%)	事故発生率 (%)
16~19歳	1,330	374	4	28.12	1.07
20~29	3,062	※ 3,085	32	100.75	1.04
30~39	2,718	2,718	16	100.00	0.59
40~49	3,336	3,231	20	96.85	0.62
50~59	4,263	3,833	12	89.91	0.31
60~69	3,502	2,403	16	68.62	0.67
70~	5,680	1,755	14	30.90	0.80
計	23,891	17,399	114	72.83	0.66

資料:勝山警察署

(注)運転者年齢不明のひき逃げ事故1件が含まれていないため、発生件数計が表98と異なる。

※の数値は、住民票を異動したが、免許証の住所変更を申請していない者を含んでいることが原因と推測される。



100. 消防団員の現況及び配置

平成17年5月1日現在

区分	団長	副団長	分団長	副分団長	部長	班長	団員	計
本部	1	2	-	-	1	2	19	25
特設分団	-	-	1	1	2	2	14	20
第1分団	-	-	1	1	2	2	13	19
第2分団	-	-	1	1	2	2	14	20
第3分団	-	-	1	1	2	2	15	21
第4分団	-	-	1	1	2	3	17	24
第5分団	-	-	1	1	2	3	13	20
第6分団	-	-	1	1	2	3	18	25
第7分団	-	-	1	1	2	3	18	25
第8分団	-	-	1	1	2	3	18	25
第9分団	-	-	1	1	2	3	16	23
第10分団	-	-	1	1	2	3	18	25
第11分団	-	-	1	1	2	3	13	20
計	1	2	12	12	25	34	206	292

資料:消防署

101. 消防水利現況

消火栓 (栓)		防火水槽 (カ所)			プール (カ所)
上水道	簡易水道	20m <sup>3</sup> 未満	20m <sup>3</sup> 以上 40m <sup>3</sup> 未満	40m <sup>3</sup> 以上	
798	383	14	15	195	17

資料:消防署

102. 火災件数

区分	件数(件)					焼損棟数(棟)				死傷者(人)		焼失面積			損害額 (千円)	
	建物	車輜	林野	その他	計	全焼	半焼	部分焼	ぼや	死者	傷者	建物(m <sup>2</sup> )		林野(a)		その他(a)
												床	表			
平成12年	10	1	1	2	14	5	-	5	5	2	2	586	-	2	-	17,980
13年	5	1	3	-	9	1	1	2	1	-	2	253	-	12	-	17,833
14年	6	1	2	1	10	2	3	4	-	1	1	439	49	104	-	17,090
15年	3	1	1	-	5	2	1	-	-	-	1	270	-	35	-	13,865
16年	2	-	2	2	6	-	-	-	1	-	1	-	-	29	25	4,972

資料:消防署

103. 救急出動件数

(単位:件)

区分	交通	急病	運動競技	一般負傷	労働	自損	火災	水難	自然	加害	その他	計
平成12年	111	276	3	99	8	5	2	-	-	3	154	661
13年	105	262	6	119	6	8	2	-	-	1	128	637
14年	93	261	5	88	5	5	-	-	-	3	153	613
15年	100	267	6	92	7	8	-	2	-	2	153	637
16年	82	301	6	139	9	5	-	-	-	2	151	695

資料:消防署

# 生活・環境

## 104. 交通災害共済年度別状況

区 分	人 口 (人)	加入者数 (人)	加入率 (%)	県平均 加入率(%)	掛金 (千円)	支給金 (千円)	支給率 (%)
平成12年度	29,223	19,962	68.3	66.5	9,981	8,380	84.0
13年度	28,977	19,700	68.0	65.3	9,850	9,710	98.6
14年度	28,774	19,416	67.5	63.6	9,708	3,810	39.2
15年度	28,353	19,089	67.3	62.1	9,545	7,390	77.4
16年度	28,064	18,578	66.2	61.1	9,289	7,950	85.6

(注)人口は、各年2月1日現在の住民基本台帳及び外国人登録による。

資料：市民生活課

## 105-1. 大気汚染防止法による煤煙・粉塵発生施設届出状況平成17年3月31日現在(単位:カ所)

	区 分		工場数	施設数		区 分		工場数	施設数
	ボ イ ラ ー	乾 燥 炉				堆 積 場	ベルトコンベア		
煤煙発生施設	乾燥炉		28	65	粉塵発生施設	破 碎 機		5	7
	廃棄物焼却炉		3	6		ふるい		7	33
	ガスタービン		6	6				7	17
	ディーゼル機関		1	1				2	4
			5	12					
	実 数 計		37	90		実 数 計		7	61

資料：環境対策課

## 105-2. 水質汚濁防止法による特定事業所届出状況 平成17年3月31日現在(単位:カ所)

区 分	事業所数	計
排水量50t / 日以上	13	114
排水量50t / 日未満	101	

資料：環境対策課

## 105-3. 福井県公害防止条例による悪臭に係る届出状況

平成17年3月31日現在(単位:カ所)

工場数	特定施設数
5	18

資料：環境対策課

## 105-4. 福井県公害防止条例による地下水採取届出状況

区 分	農業用水		飲料用水		工業用水		雑用水		合 計	
	本数 (本)	揚水量 (m <sup>3</sup> /日)	本数 (本)	揚水量 (m <sup>3</sup> /日)	本数 (本)	揚水量 (m <sup>3</sup> /日)	本数 (本)	揚水量 (m <sup>3</sup> /日)	本数 (本)	揚水量 (m <sup>3</sup> /日)
平成16年度	3	4,368	2	2,144	77	47,739	35	14,108	117	68,359

資料：環境対策課

# 建設

## 106. 道路の状況

各年4月1日現在(単位:m)

区 分	総延長	国 道	一般県道	主要地方道	市 道
平成13年	545,884	39,744	55,620	24,164	426,356
14年	547,163	39,744	55,620	24,164	427,635
15年	547,790	39,744	55,620	24,164	428,262
16年	550,831	39,744	56,325	24,895	429,867
17年	-	-	-	-	430,918

資料:勝山土木事務所・建設課

(注)平成17年4月1日現在の国・県道に係るデータは未発表である。

## 107. 国道整備状況

平成16年4月1日現在

区 分	実延長 (km)	改良済		舗装済		自動車交通 不能区間		歩道等 設置延長 (km)
		延長(km)	割合(%)	延長(km)	割合(%)	延長(km)	割合(%)	
157号	22.8	22.8	100.0	22.8	100.0	-	-	9.9
416号	16.9	12.5	74.0	13.7	81.1	2.3	13.6	7.8
計	39.7	35.3	88.9	36.5	91.9	2.3	5.8	17.7

資料:勝山土木事務所

## 108. 一般県道整備状況

平成16年4月1日現在

区 分	実延長 (km)	改良済		舗装済		自動車交通 不能区間		歩道等 設置延長 (km)
		延長(km)	割合(%)	延長(km)	割合(%)	延長(km)	割合(%)	
栃神谷鳴鹿森田線	12.4	9.1	73.4	12.1	97.6	-	-	2.4
勝山停車場線	2.3	2.3	100.0	2.3	100.0	-	-	0.9
平泉寺線	1.9	1.4	73.7	1.9	100.0	-	-	0.8
谷北六呂師線	7.5	5.0	66.7	7.5	100.0	-	-	-
藤巻下荒井線	11.0	9.9	90.0	11.0	100.0	-	-	2.7
平泉寺大渡線	3.2	0.7	21.9	3.2	100.0	-	-	0.2
五条方下荒井線	0.2	0.1	50.0	0.2	100.0	-	-	-
五条方松原勝山線	0.7	0.7	100.0	0.7	100.0	-	-	-
奥越高原線	8.6	7.6	88.4	8.6	100.0	-	-	-
上唯野西屋勝山線	2.9	0.8	27.6	1.0	34.5	-	-	-
本郷大野線	3.2	1.9	59.4	1.9	59.4	1.2	37.5	0.9
勝山インター線	1.2	1.2	100.0	1.2	100.0	-	-	1.1
滝波長山線	1.4	1.4	100.0	1.4	100.0	-	-	1.4
計	56.5	42.1	74.5	53.0	93.8	1.2	2.1	10.4

(注)四捨五入のため、実延長の計が表106の数値と一致しない。

資料:勝山土木事務所

## 109. 主要地方道整備状況

平成16年4月1日現在

区 分	実延長 (km)	改良済		舗装済		自動車交通 不能区間		歩道等 設置延長 (km)
		延長(km)	割合(%)	延長(km)	割合(%)	延長(km)	割合(%)	
勝山丸岡線	11.2	11.2	100.0	11.2	100.0	-	-	9.6
大野勝山線	6.6	5.7	86.4	6.6	100.0	-	-	0.3
篠尾勝山線	7.1	4.5	63.4	5.8	81.7	1.0	14.1	1.5
計	24.9	21.4	85.9	23.6	94.8	1.0	4.0	11.4

資料:勝山土木事務所

## 110. 市道整備状況

平成17年4月1日現在

区 分	路線数 (本)	実延長 (km)	改良済		舗装済		自動車交通 不能区間		歩道等 設置延長 (km)
			延長(km)	割合(%)	延長(km)	割合(%)	延長(km)	割合(%)	
1 級	34	56.6	54.2	95.8	54.2	95.8	-	-	13.1
2 級	37	37.4	33.3	89.0	36.5	97.6	0.2	0.5	3.5
その他	1,095	336.8	220.6	65.5	279.2	82.9	20.8	6.2	4.4
計	1,166	430.8	308.1	71.5	369.9	85.9	21.0	4.9	21.0

資料:建設課

## 111. 橋梁の状況

区 分			計	橋 長			
				15m未満	15m~30m 未満	30m~100m 未満	100m以上
総 数	橋 数 (本)	国・県道 市 道	112 347	65 287	19 46	20 12	8 2
	延 長(m)	国・県道 市 道	3,467 3,352.0	382 1,616.9	415 876.4	860 485.2	1,810 373.5
永久橋	橋 数 (本)	国・県道 市 道	112 337	65 278	19 45	20 12	8 2
	延 長(m)	国・県道 市 道	3,467 3,293.4	382 1,574.6	415 860.1	860 485.2	1,810 373.5
木 橋	橋 数 (本)	国・県道 市 道	- 10	- 9	- 1	- -	- -
	延 長(m)	国・県道 市 道	- 58.6	- 42.3	- 16.3	- -	- -

(注) 国・県道に係るデータは、平成16年4月1日現在。  
市道に係るデータは平成17年4月1日現在。

資料:勝山土木事務所・建設課

## 112. 住宅の建て方・構造等状況

平成15年10月1日現在(単位:戸)

区分	総数	構造等						うち高齢者等の設備 のある専用住宅数	うち耐震工事の された持ち家数
		木 造	防 木 火 造	鉄筋・鉄骨 コンクリート	鉄 骨 造	そ の 他	そ の 他		
一 戸 建	7,180	5,630	1,200	240	100	10	3,390	190	
長 屋 建	120	60	60	-	-	-	10	-	
共 同 住 宅	320	-	110	210	-	-	10	-	
そ の 他	-	-	-	-	-	-	50	-	

(注) 標本調査による推定値である。

資料:住宅・土地統計調査

# 都市計画

## 113. 都市計画区分

(単位:ha)

区 分		面 積
用途地域	第1種低層住居専用地域	38.0
	第2種中高層住居専用地域	118.0
	第1種住居地域	200.0
	第2種住居地域	7.0
	近隣商業地域	47.0
	商業地域	19.0
	準工業地域	105.0
	工業地域	114.0
	工業専用地域	12.0
	計	660.0
地防 域火	防火地域	-
	防火地域	72.3
	計	72.3

(注)計画決定年月日は平成7年8月1日。

資料:建設課

用途地域は平成15年1月1日一部変更。

## 114. 土地区画整理事業

平成17年4月1日現在(単位:ha)

事業名	施行方法	面積	施行年度
後町土地区画整理事業	個人施行	2.8	昭和39年度～昭和40年度
北部土地区画整理事業(第1工区)	市施行	26.0	昭和41年度～昭和48年度
北部土地区画整理事業(第2工区)	市施行	7.5	昭和41年度～昭和47年度
南部土地区画整理事業	市施行	38.1	昭和45年度～昭和51年度
昭和町土地区画整理事業	個人施行	0.9	昭和47年度～昭和48年度
上後土地区画整理事業	市施行	8.0	昭和48年度～昭和51年度
滝波土地区画整理事業	組合施行	44.5	昭和48年度～昭和53年度
元禄土地区画整理事業	市施行	8.9	昭和52年度～平成元年度
片瀬土地区画整理事業	市施行	20.1	昭和53年度～昭和58年度
新保土地区画整理事業	組合施行	39.8	昭和55年度～昭和63年度
郡土地区画整理事業	組合施行	2.5	昭和59年度～平成元年度
比島地区土地区画整理事業	共同施行	2.1	昭和62年度～平成2年度
猪野瀬土地区画整理事業	市施行	51.1	平成元年度～平成12年度

資料:建設課

## 115. 都市計画街路

平成17年4月1日現在

街路数	計画決定 総延長 (km)	実 施 状 況					
		改 良 済		概 成 済		未 施 行	
		距離(km)	構成比(%)	距離(km)	構成比(%)	距離(km)	構成比(%)
14	38.13	23.00	60.30	14.70	38.60	0.43	1.10

資料:建設課

## 116. 都市公園

平成17年4月1日現在

区 分	公園名	種別	計画決定		設置面積 (ha)
			面積(ha)	年 月 日	
1	弁 天 緑 地	緑 地	31.40	昭和47年 3月28日	8.34
2	中 島 緑 地	緑 地	0.93	昭和57年 8月13日	0.93
2.2.1	後 町 公 園	街 区	0.18	昭和41年 7月13日	0.18
2.2.2	北 部 第 1 公 園	街 区	0.20	昭和45年 6月30日	0.20
2.2.3	北 部 第 2 公 園	街 区	0.20	昭和45年 6月30日	0.20
2.2.4	北 部 第 3 公 園	街 区	0.52	昭和45年 6月30日	0.52
2.2.5	北 部 第 4 公 園	街 区	0.19	昭和45年 6月30日	0.19
2.2.6	南 部 第 1 公 園	街 区	0.21	昭和47年 4月 6日	0.21
2.2.7	南 部 第 2 公 園	街 区	0.48	昭和47年 4月 6日	0.48
2.2.8	南 部 第 3 公 園	街 区	0.20	昭和47年 4月 6日	0.20
2.2.9	南 部 第 4 公 園	街 区	0.26	昭和47年 4月 6日	0.26
2.2.10	立 川 第 1 公 園	街 区	0.10	昭和49年 4月13日	0.10
2.2.11	立 川 第 2 公 園	街 区	0.14	昭和49年 4月13日	0.14
2.2.12	昭 和 町 公 園	街 区	0.12	昭和49年 4月13日	0.14
2.2.13	刀 清 水 公 園	街 区	0.41	昭和53年 2月 7日	0.41
2.2.14	元 町 第 2 公 園	街 区	0.10	昭和55年 4月21日	0.10
2.2.15	片 瀬 第 1 公 園	街 区	0.30	昭和56年 3月30日	0.30
2.2.16	片 瀬 第 2 公 園	街 区	0.31	昭和56年 3月30日	0.31
2.2.17	栄 町 公 園	街 区	0.11	昭和58年 3月31日	0.11
2.2.18	新 保 第 1 公 園	街 区	0.13	昭和58年 3月31日	0.13
2.2.19	新 保 第 2 公 園	街 区	0.11	昭和58年 3月31日	0.11
2.2.20	毛 屋 公 園	街 区	0.24	平成 2年12月12日	0.24
2.2.21	猪 野 公 園	街 区	0.20	平成 2年12月12日	0.20
3.3.1	中 央 公 園	近 隣	0.97	昭和50年 8月 5日	0.97
3.3.2	滝 波 公 園	近 隣	1.00	昭和53年 2月14日	1.00
3.3.3	荒 土 公 園	近 隣	1.00	昭和58年 2月25日	1.00
3.3.4	あ さ ひ 公 園	近 隣	1.40	平成 2年12月14日	1.43
5.5.1	長 山 公 園	総 合	10.90	昭和33年 3月29日	8.70
5.6.2	長 尾 山 総 合 公 園	総 合	135.90	平成 9年 3月28日	79.60
-	元 緑 公 園	幼 児	-	-	0.03
種 別 計			32.33		9.27
			146.80		88.30
			4.37		4.40
			4.71		4.73
			-		0.03
合 計			188.21		106.73

資料:建設課

# 上水道

117. 上水道普及状況

各年度末(3月31日現在)

区 分	給水区域内総戸数(戸)		給水区域内総人口(人)		
		給水戸数(戸)		給水人口(人)	普及率(%)
平成12年度	6,732	6,277	28,941	22,409	77.43
13年度	6,802	6,358	28,705	22,467	78.27
14年度	6,773	6,344	28,507	22,256	78.07
15年度	6,746	6,402	28,217	22,291	79.00
16年度	6,777	6,431	27,728	22,000	79.34

(注)総戸数および総人口は住民基本台帳および外国人登録による。

資料:上下水道課

118. 簡易水道普及状況

各年度末(3月31日現在)

区 分	給水区域内総戸数(戸)		給水区域内総人口(人)		
		給水戸数(戸)		給水人口(人)	普及率(%)
平成12年度	1,295	1,224	28,941	4,680	16.17
13年度	1,283	1,207	28,705	4,611	16.06
14年度	1,292	1,214	28,507	4,599	16.13
15年度	1,295	1,221	28,217	4,552	16.13
16年度	1,220	1,150	27,728	4,274	15.41

(注)総戸数および総人口は住民基本台帳および外国人登録による。

資料:上下水道課

119. 水道使用状況

(単位: m<sup>3</sup>)

区 分	使 用 量				
	総 量	家庭用	営業用	会社団体用	その他
平成12年度	3,107,774	2,155,273	376,135	441,876	134,490
13年度	3,013,438	2,125,565	359,502	423,918	104,453
14年度	2,579,931	1,674,044	262,217	526,523	117,147
15年度	2,494,241	1,668,258	253,356	455,758	116,869
16年度	2,517,121	1,669,882	242,714	483,596	120,929

資料:上下水道課

# 下水道

120. 下水道計画概要

平成17年3月31日現在

区 分		全体計画	事業計画	施行済
計 画 区 域 面 積 (ha)		970	970	737
計 画 区 域 人 口 (人)		25,200	25,200	20,515
日 最 大 処 理 能 力 (m <sup>3</sup> /日)		21,900	21,900	13,000
排 除 方 式	分 流 式			
処 理 方 式	標 準 活 性 汚 泥 法			
汚 泥 処 理 方 式	濃縮・消化・脱水・焼却		濃縮・消化・脱水	
水 質	流 入 (mg/ℓ)	BOD 200		SS 200
	放 流 (mg/ℓ)	BOD 14		SS 18
放 流 河 川 名	一級河川九頭竜川水系 暮見川			

資料:上下水道課

121. 下水道整備普及状況

各年度末(3月31日現在)

区 分	面積			人口			管渠		
	認可 (ha)	処理 (ha)	処理率 (%)	処理 (人)	水洗化 (人)	水洗化率 (%)	認可延長 (m)	布設延長 (m)	布設率 (%)
平成12年度	885	660	74.6	19,837	15,093	76.1	263,688	176,582	67.0
13年度	885	678	76.6	20,096	15,331	76.3	263,688	183,338	69.5
14年度	970	723	74.5	20,411	15,682	76.8	269,385	187,535	69.6
15年度	970	733	75.6	20,517	16,125	78.6	269,385	191,975	71.3
16年度	970	737	76.0	20,515	16,536	80.6	269,385	194,509	72.2

資料:上下水道課

122. 浄化センターの処理量

区 分	処理下水量(m <sup>3</sup> )	有収下水量(m <sup>3</sup> )	有 収 率 (%)	脱水汚泥量(t)
平成12年度	2,485,922	2,299,420	92.5	952
13年度	2,528,246	2,304,530	91.2	964
14年度	2,788,367	2,300,876	82.5	972
15年度	2,851,751	2,274,124	79.7	1,036
16年度	2,916,170	2,352,071	80.7	1,108

資料:上下水道課



## 123-1. 農業集落排水事業計画概要

平成17年3月31日現在

区 分	計 画		供用開始年月日	事業期間
	人口(人)	処理水量(m <sup>3</sup> /日)		
神 谷 地 区	260	70.2	平成 9年3月18日	平成 5年度 ～平成 8年度
北 野 津 又 地 区	210	56.7	平成11年3月31日	平成 7年度 ～平成10年度
勝 山 西 部 地 区	1,650	445.5	平成15年3月31日 (一部供用)	平成 9年度～
勝 山 東 部 地 区	1,310	353.7	-	平成13年度～

資料:上下水道課

## 123-2. 農業集落排水事業整備状況

平成17年3月31日現在

区 分	管路施設延長			水洗便所等設置		
	計画 (m)	布設 (m)	布設率 (%)	処理人口 (人)	水洗化人口 (人)	水洗化率 (%)
神 谷 地 区	3,187	3,187	100.0	204	201	98.5
北 野 津 又 地 区	3,311	3,311	100.0	176	164	93.2
勝 山 西 部 地 区	15,310	13,793	90.1	1,055	375	35.5
勝 山 東 部 地 区	18,100	7,679	42.4	-	-	-

資料:上下水道課

# 労働

## 124. 一般職業紹介状況

区分	新規求職申込件数(件)			新規求人 申込件数(件)	就職件数(件)			有効求人 倍率(倍)
	計	男	女		計	男	女	
平成12年度	1,347	724	623	2,119	572	306	266	1.02
13年度	1,390	769	621	1,428	434	189	245	0.62
14年度	1,710	935	775	1,564	654	321	333	0.55
15年度	1,815	912	903	1,799	757	350	407	0.66
16年度	1,569	791	778	1,892	728	355	373	0.90

(注)学卒を除きパートを含む全数を表す。

資料:大野公共職業安定所

## 125. 雇用保険給付状況

区分	求職者給付 基本手当						求職者給付 特例一時金		就業促進給付 就業促進手当	
	実受給者数(人)			支給額(千円)			受給者数 (人)	支給額 (千円)	受給者数 (人)	支給額 (千円)
	計	男	女	計	男	女				
平成12年度	2,479	1,143	1,336	331,663	176,809	154,854	169	52,323	131	52,617
13年度	2,845	1,511	1,334	389,985	242,734	147,251	177	53,936	113	34,603
14年度	2,927	1,669	1,258	397,106	257,007	140,099	178	54,425	145	36,858
15年度	2,646	1,297	1,349	356,932	199,031	157,901	160	44,313	53	10,035
16年度	1,667	919	748	196,626	123,084	73,542	121	32,801	12	1,804

資料:大野公共職業安定所

(注)・特例一時金とは、特例被保険者(季節的に雇用される者(1年未満)及び

1年未満の短期の雇用に就くことを常態とする者)が失業した場合に支給するものをいう。

・就業促進手当は、再就職手当と常用就職支度手当の合計とする。

なお、15年度は法改正により、大幅に減少している。

## 126. シルバー人材センター事業状況

区分	会員数(人)	契約金額(千円)	受注件数(件)	就業延日人数(人)
平成12年度	422	215,601	2,863	46,234
13年度	416	217,158	2,863	45,948
14年度	446	230,930	2,844	47,397
15年度	436	215,386	3,129	46,513
16年度	422	223,171	3,160	47,302

資料:社団法人勝山市シルバー人材センター

# 運輸・通信

## 127. 自動車保有台数

各年度末(3月31日現在) (単位:台)

区分	乗用車		乗 合	及 び 特 種 車	大 型 特 種 車	二 輪 車	トラック		軽 四 輪 車	50cc 以 下
	自 家 用 車	営 業 車					自 家 用 車	営 業 車		
平成12年度	9,626	30	57		464	439	1,611	105	7,466	2,140
13年度	9,640	29	60		470	460	1,540	111	7,698	2,001
14年度	9,689	29	65		465	474	1,450	111	7,824	1,920
15年度	9,648	30	64		462	471	1,385	103	8,018	1,835
16年度	9,655	27	65		464	477	1,365	94	8,411	1,721

資料:中部運輸局福井運輸支局・税務課

## 128. 郵便局及びその他の施設数

平成17年4月1日現在 (単位:ヶ所)

普通局	特定局	簡易局	切手類販売所	ポスト数
1	8	2	53	69

資料:勝山郵便局

## 129. 郵便物取扱状況

平成17年4月1日現在(単位:通/日)

区分	引受	到着	差立	配達	
郵便	普通	7,655	11,838	8,087	11,406
	特殊	90	343	144	289

(注)平成16年度の1日の平均取扱量である。

資料:勝山郵便局

# 観光

130. 観光地別入込状況調査

(単位:人)

区 分	平成12年	平成13年	平成14年	平成15年	平成16年
平 泉 寺 周 辺	204,400	198,700	188,600	154,700	163,600
雁 が 原 周 辺	220,300	245,200	247,500	238,600	216,600
加 越 国 境 周 辺	34,900	38,600	26,900	29,100	16,500
大 仏 ・ 城 周 辺	202,700	164,200	157,100	149,300	138,600
ス キ ー ジ ャ ム 周 辺	424,000	442,100	418,800	381,000	323,700
長 尾 山 総 合 公 園 周 辺	845,000	252,400	237,400	248,700	249,200
そ の 他	174,000	150,200	163,200	164,600	137,600
計	2,105,300	1,491,400	1,439,500	1,366,000	1,245,800

資料:商工観光課

131. 観光地入込観光客調査

区 分	平成12年	平成13年	平成14年	平成15年	平成16年
入込観光客総数 (人)	2,105,300	1,491,400	1,439,500	1,366,000	1,245,800
日 帰 り 客 数 (立ち寄り客を含む)	2,001,700	1,395,400	1,341,900	1,268,600	1,158,300
宿 泊 客 数	103,600	96,000	97,600	97,200	87,500
ホ テ ル ・ 旅 館	84,100	89,800	80,500	63,200	49,500
国民宿舎・年金会館・その他公共の宿	-	-	-	18,700	15,500
少年自然の家・青年の家等	-	-	-	2,900	2,500
民 宿	2,100	900	1,800	1,500	1,100
そ の 他	17,400	5,300	15,300	10,900	18,900
居住地別内訳					
県 外 客	1,359,500	930,700	960,000	909,000	782,200
県 内 客	745,800	560,700	479,500	457,000	463,600
利用交通機関別内訳					
定 期 路 線 の 交 通 機 関	21,000	7,500	5,600	5,500	6,300
貸 切 バ ス	631,700	373,100	360,100	273,100	249,200
自 家 用 自 動 車 利 用	1,263,200	999,300	944,300	964,600	972,000
そ の 他	189,400	111,500	129,500	122,800	18,300
消費額計 (千円)	7,952,416	3,024,616	2,894,750	2,404,644	2,093,719
宿 泊 費	573,329	813,936	749,384	479,147	457,578
土 産 品 購 入	3,187,540	304,560	260,949	235,738	213,102
域 内 交 通 費	5,224	3,432	4,812	4,571	4,609
そ の 他	4,186,323	1,902,688	1,879,605	1,685,188	1,418,430

資料:商工観光課

# 施設

## 132. 東山いこいの森利用状況

区 分	利用者総数 (人)	施設利用状況					
		休 憩 (人)	宿 泊 (人)	コテージ (棟)	バンガロー (棟)	テント (組)	テニス (人)
平成12年	12,215	8,328	3,887	175	368	209	33
13年	14,288	11,168	3,120	140	290	171	103
14年	12,036	8,855	3,181	144	300	120	65
15年	11,118	8,169	2,949	122	309	90	60
16年	8,184	5,723	2,418	115	224	112	96

資料:農林政策課

## 133. 岩屋オートキャンプ場利用状況

区 分	利用者総数 (人)	利用状況	
		休 憩 (人)	宿 泊 (人)
平成15年	1,274	428	846
16年	750	320	430

資料:商工観光課

## 134. 温泉センター水芭蕉利用状況

区 分	センター (人)	テニスコート (時間)
平成12年度	152,882	1,487
13年度	151,497	1,435
14年度	158,148	1,692
15年度	150,184	1,713
16年度	148,969	1,675

資料:商工観光課

## 135. 市民活動センター利用状況

区 分	入居団体数	利用人員(人)				
		計	観光客数	来訪者数	催事 利用者数	観光協会員
平成15年度	25	6,899	452	1,975	3,435	1,037
16年度	31	12,459	628	2,814	7,403	1,614

資料:未来創造課

## 136. 海洋センター利用状況

区 分	アリーナ利用者数 (人)	プール利用者数 (人)	計
平成12年度	11,194	4,289	15,483
13年度	13,336	3,141	16,477
14年度	12,694	3,431	16,125
15年度	10,443	1,693	12,136
16年度	10,067	3,164	13,231

資料:生涯学習課

137. 林業者トレーニングセンター利用状況

区 分	利用者数 (人)
平成12年度	6,432
13年度	5,643
14年度	5,987
15年度	5,471
16年度	8,642

資料:生涯学習課

138. 勤労青少年体育センター利用状況

区 分	利用者数 (人)
平成12年度	23,995
13年度	24,309
14年度	24,309
15年度	16,255
16年度	16,108

資料:生涯学習課

139. 市営体育館利用状況

区 分	利用者数 (人)
平成12年度	24,614
13年度	32,969
14年度	33,138
15年度	34,197
16年度	32,184

資料:生涯学習課

140. 勤労婦人センター利用状況

区 分	利用者数 (人)
平成12年度	13,580
13年度	14,146
14年度	14,215
15年度	12,165
16年度	12,881

資料:商工観光課

141. 教育会館利用状況

区 分	申込件数 (件)	利用人員 (人)
平成12年度	3,203	77,306
13年度	3,220	77,503
14年度	2,597	71,090
15年度	2,805	72,801
16年度	2,809	72,815

(注)平成17年度より「教育福祉会館」から「教育会館」に名称変更。

資料:教育会館

142. 市民会館利用状況

区 分	有料			使用料免除		合計	
	申込件数 (件)	利用人員 (人)	金額 (円)	申込件数 (件)	利用人員 (人)	申込件数 (件)	利用人員 (人)
平成12年度	124	18,780	1,453,150	625	31,750	749	50,530
13年度	143	19,120	2,024,450	553	30,050	696	49,170
14年度	193	12,063	1,709,980	1,446	40,898	1,639	52,961
15年度	180	11,111	1,225,130	1,344	39,141	1,524	50,252
16年度	176	11,447	1,536,060	1,462	43,885	1,638	55,332

資料:市民会館

【付属資料1】市内の主な官公庁、施設等

市関係施設

市役所	元町1丁目1-1	88-1111
消防署	長山町2丁目2-7	88-0400
市立図書館	昭和町1丁目7-28	88-6000
福祉健康センター「すこやか」	郡町1丁目1-50	87-0600

未来創造課

ふれあい交流館「勝山ニューホテル」	片瀬町2丁目114	88-2110
市民活動センター	本町1丁目3-43	87-1011

環境対策課

和みの杜	昭和町2丁目9-1	88-0477
グリーンヒル上野	平泉寺町岩ヶ野42-46	88-3216

福祉事務所(福祉健康センター「すこやか」内)

	郡町1丁目1-50	87-0600
--	-----------	---------

健康長寿課(福祉健康センター「すこやか」内)

老人休養ホーム平泉寺荘	平泉寺町平泉寺85-23	88-2100
-------------	--------------	---------

福祉・児童課(福祉健康センター「すこやか」内)

ことばの教室(勝山市子どもセンター内)	本町1丁目9-40	87-0101
---------------------	-----------	---------

地域子育て支援センター(勝山市子どもセンター内)

	本町1丁目9-40	87-3830
--	-----------	---------

南保育園	元町2丁目7-28	88-0850
北保育園	沢町2丁目3-22	88-1557
平泉寺保育園	平泉寺町平泉寺164-45甲	88-4332
野向保育園	野向町竜谷50-47	87-3888
北児童センター	芳野町2丁目2-40	88-1586
南児童センター	元町2丁目17-25	87-0920
西児童センター	滝波町3丁目934-1	87-2254
北郷児童センター	北郷町坂東島29-1-1	89-2469
鹿谷児童センター	鹿谷町本郷31-23	89-3266
遅羽児童館	遅羽町大袋48-42	88-0333
荒土児童ホール	荒土町松田8-3	89-2117
野向児童ホール	野向町聖丸13-64	87-2698
結婚相談室(福祉健康センター「すこやか」内)	郡町1丁目1-50	87-6150

商工観光課

勤労婦人センター	郡町3丁目415	87-3161
温泉センター水芭蕉	村岡町浄土寺30-11	87-1507
ふれあい会館	村岡町浄土寺28-17	87-1507
岩屋オートキャンプ場	北郷町岩屋11-12-2	89-3450

農林政策課

東山いこいの森キャンプ場	北谷町谷117-3-1	83-1347
ふるさと森林館	村岡町暮見21-7	88-0079

建設課

克雪管理センター	滝波町4丁目401	88-0645
----------	-----------	---------

上下水道課

上水道水源地管理事務所	立川町2丁目2-2	88-0583
若猪野水源地	若猪野8-5-3	88-2003
浄化センター	松原137-29	88-3936

教育総務課

教育会館	元町1丁目5-6	88-5555
勝山南部中学校	旭毛屋町3401	88-1122
勝山中部中学校	郡町1丁目3-34	88-2040
勝山北部中学校	荒土町伊波21-2	89-2016
成器西小学校	昭和町1丁目6-81	88-0300
成器南小学校	元町3丁目10-38	88-0254
平泉寺小学校	平泉寺町平泉寺164-12	88-1204
村岡小学校	郡町2丁目9-1	88-0025
野向小学校	野向町竜谷50-9	88-0608
荒土小学校	荒土町伊波2-28	89-2002
荒土小学校細野分校	荒土町細野94-3	89-2171
北郷小学校	北郷町東野13-25	89-1034
鹿谷小学校	鹿谷町本郷34-1	89-2539
三室小学校	遅羽町大袋40-67	88-1464
成器北幼稚園	芳野町2丁目1-11	88-3215
成器南幼稚園	元町2丁目18-38	88-1328
村岡幼稚園	郡町2丁目2-27	88-1271
勝山市子どもセンター	本町1丁目9-40	87-0101

生涯学習課

市民会館	元町1丁目5-16	88-2222
勝山公民館	元町1丁目5-6	88-0800
平泉寺公民館	平泉寺町平泉寺170-110	88-0866
村岡公民館	郡町2丁目2-7	88-0366
北谷公民館	北谷町北六呂師111-6	83-1001
野向公民館	野向町竜谷15-1	88-0265
荒土公民館	荒土町松田8-4	89-2117
北郷公民館	北郷町東野18-24	89-1001
鹿谷公民館	鹿谷町本郷31-7	89-2111
猪野瀬公民館	北市7-4	88-0313
遅羽公民館	遅羽町大袋48-42	88-0364
B&G財団勝山海洋センター	荒土町新保8-101	89-2922
勤労青少年体育センター	昭和町1丁目6-13	87-2565
市営体育館	昭和町2丁目2-62	88-4611
林業者健康トレーニングセンター	毛屋町1408	87-3175

自然体験学習課

長尾山総合公園(チャモラント)	村岡町寺尾51-11	88-8777
-----------------	------------	---------

広域行政事務組合関係施設等

大野・勝山地区広域行政事務組合	大野市天神町1-19	66-6690
勝山・上志比衛生センター	滝波町3丁目1309-1	88-1499

**県関係施設等**

勝山警察署	滝波町4丁目402	88-0110
勝山土木事務所	滝波町1丁目569	88-1600
奥越健康福祉センター勝山健康増進課	栄町1丁目5-6	88-0359
福井県滝波川第一発電所	北谷町木根橋	83-1008
勝山土木事務所北谷除雪基地	北谷町北六呂師27-15-1	83-1006
奥越高原牧場	平泉寺町池ヶ原230	88-1973
浄土寺川ダム建設事務所	村岡町浄土寺38-9-2	88-6100
勝山高等学校	昭和町2丁目3-1	88-0200
勝山南高等学校	昭和町3丁目1-69	88-0162
恐竜博物館	村岡町寺尾51-11	88-0001

**国関係施設等**

大野公共職業安定所勝山出張所	郡町1丁目2-26	88-1286
勝山郵便局	本町2丁目10-20	88-0100
荒土郵便局	荒土町北新在家21-14	89-2142
勝山沢郵便局	沢町2丁目3-9	88-0377
勝山滝波郵便局	滝波町3丁目307	88-0730
勝山立石郵便局	元町3丁目2-6	88-0586
勝山元町郵便局	元町2丁目15-5	88-1932
北郷郵便局	北郷町東野24	89-1042
鹿谷郵便局	鹿谷町本郷17-3	89-2330
平泉寺郵便局	平泉寺町平泉寺115-16	88-1242

**その他の施設等**

<b>■介護老人保健施設</b>		
サンビュウかつやま	長山町2丁目6-21	87-3100
シルバーケア九頭竜	平泉寺町岩ヶ野42-61	87-3003
鷲巣苑	北郷町坂東島8-2	89-3390
<b>■福祉施設</b>		
社会福祉協議会(福祉健康センター「すこやか」内)	郡町1丁目1-50	87-0600
さくら荘デイサービスセンター	北谷町中尾13-16	83-1333
九頭竜デイサービスセンター	平泉寺町岩ヶ野42-61	87-3003
さつき苑デイサービスセンター	片瀬15-22	87-7711
勝山北部デイサービスセンター	北郷町坂東島8-2	89-3390
さくら荘(特養施設)	北谷町中尾13-16	83-1331
さつき苑(特養施設)	片瀬15-22	87-7711
九頭竜ワークショップ(身体障害者・知的障害者施設)	平泉寺町岩ヶ野42-61	87-3003
大日園(知的障害者施設)	荒土町松田8-31	89-3210

**■私立保育園**

ケイター保育園	元町1丁目8-17	87-1857
中央保育園	栄町2丁目7-6	88-0872
松文保育園	旭町1丁目1-56	88-3020
しろき保育園	芳野町2丁目3-19	88-3213
やまぎし保育園	立川町2丁目1-59	88-3008
上野保育園	荒土町別所33-58	89-2022
鹿谷保育園	鹿谷町保田99-31	89-2211
北郷わしのこ保育園	北郷町東野28-45	89-3433

**■教育機関**

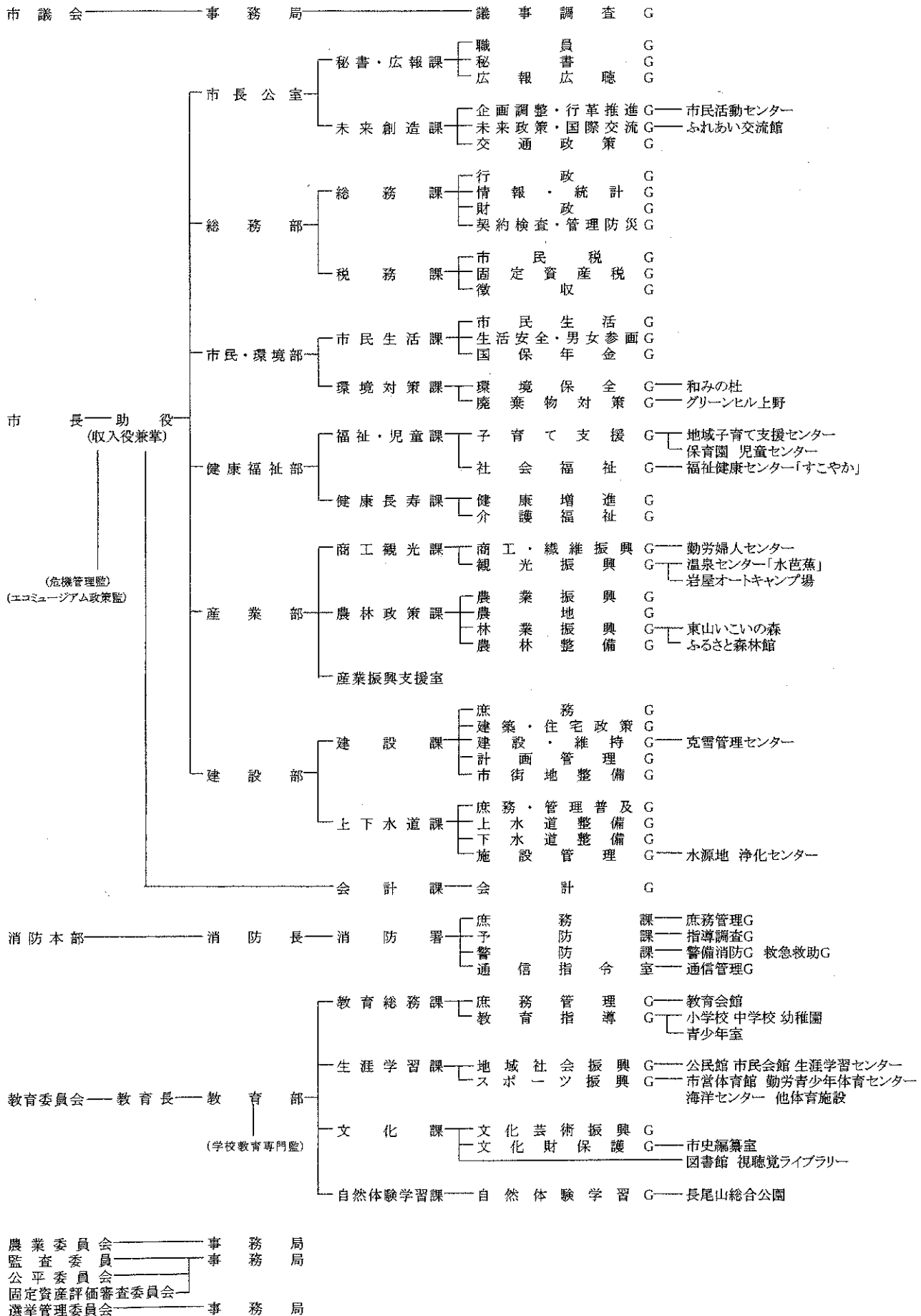
かつやま子どもの村小学校	北谷町河合5-3	83-1550
かつやま子どもの村中学校	北谷町河合5-3	83-1550

**■その他**

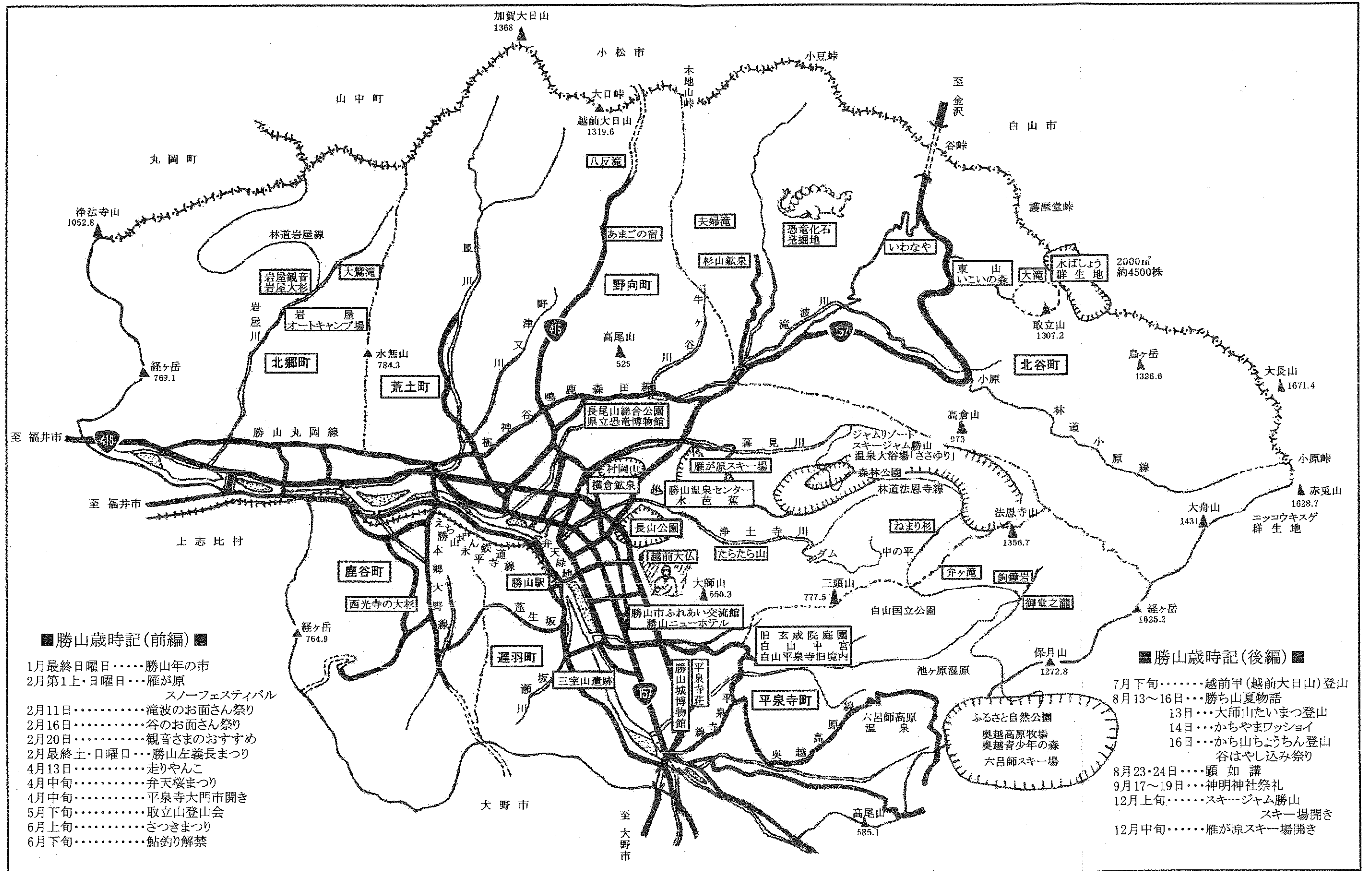
勝山商工会議所	元町1丁目18-19	88-0463
JAテラル越前勝山ふれあいセンター	滝波町5丁目701	88-1333
(伊)勝山町農業公社	滝波町5丁目701	88-5520
九頭竜森林組合(支所)	長山町2丁目5-25	88-1325
勝山建設業会	滝波町1丁目568-1	88-0083
勝山市繊維協会(奥越地域地場産業振興センター内)	片瀬町1丁目402	87-3178
勝山織物工業協同組合	芳野町2丁目1-29	88-0021
北郷織物工業協同組合	北郷町伊知地54-37	89-1219
勝山たばこ販売協同組合	郡町3丁目309	87-2107
勝山労働福祉センター	昭和町1丁目1-9	88-0490
(財)奥越地域地場産業振興センター	片瀬町1丁目402	88-3700
勝山市漁業協同組合	芳野町2丁目2-32	88-0328
(財)越前勝山城博物館	平泉寺町平泉寺85-26-1	88-6200
越前大仏清大寺	片瀬50字	87-3300
平泉寺白山神社	平泉寺町平泉寺56-63	88-1591
雁が原スキー場	勝山市170-11-1	88-1616
スキージャム勝山	勝山市170-70	87-6109
勝山砂利採取販売協同組合	本町3丁目523-2	88-3266
(社)勝山市シルバー人材センター	元町1丁目5-16	88-1881
勝山青年会議所(商工会議所内)	元町1丁目18-19	87-2030



【付属資料2】平成17年度 勝山市行政機構図



【付属資料3】市内観光案内図



■勝山歳時記(前編)■

- 1月最終日曜日……勝山年の市
- 2月第1土・日曜日……雁が原  
スノーフェスティバル
- 2月11日……滝波のお面さん祭り
- 2月16日……谷のお面さん祭り
- 2月20日……観音さまのおすすめ
- 2月最終土・日曜日……勝山左義長まつり
- 4月13日……走りやんこ
- 4月中旬……弁天桜まつり
- 4月中旬……平泉寺大門市開き
- 5月下旬……取立山登山会
- 6月上旬……さつきまつり
- 6月下旬……鮎釣り解禁

■勝山歳時記(後編)■

- 7月下旬……越前甲(越前大日山)登山
- 8月13~16日……勝ち山夏物語
- 13日……大師山たいまつ登山
- 14日……かちやまワッショイ
- 16日……かち山ちようちん登山  
谷はやし込み祭り
- 8月23・24日……顕如講
- 9月17~19日……神明神社祭礼
- 12月上旬……スキージャム勝山  
スキー場開き
- 12月中旬……雁が原スキー場開き

資料: 商工観光課



# 国勢調査

平成17年10月1日(土)

9月下旬から調査員がおうかがいいたします。

勝山市のすがた (勝山市統計書)

平成17年7月

〒911-8501

福井県勝山市元町1丁目1番1号

勝山市役所 総務部総務課

電話：0779-88-1111 (代表)

FAX：0779-88-1119