

保健衛生

89. 健康診査受診状況

各年度末(3月31日現在) (単位:人)

区 分		平成11年	平成12年	平成13年	平成14年	平成15年
基本健康検診	対象人員	7,509	7,615	7,810	5,060	5,180
	受診人員	2,366	2,411	2,406	2,264	2,274
胃がん検診	受診人員	1,141	1,043	1,062	1,007	973
	要精検者数	164	187	188	158	154
	発見者	3	2	2	1	2
子宮がん検診	受診人員	860	766	818	740	712
	要治療者	14	43	46	38	13
	要精検者数	13	15	6	7	14
	発見者	-	1	-	1	-
乳がん検診	受診人員	760	719	779	754	727
	要精検者数	18	19	38	37	34
	発見数	1	2	2	3	1
大腸がん検診	受診人員	1,842	1,807	1,737	1,660	1,645
	要精検者数	78	55	62	107	89
	発見数	2	1	3	-	3
肺がん検診	レントゲン受診人員	2,417	2,468	2,401	2,247	2,237
	喀たん検査人員	31	27	10	21	11
	要精検者数	187	192	182	197	147
	発見者数	-	1	1	1	4
結核検診	受診人員	2,417	2,468	2,401	2,247	2,237
	要精検者数	13	8	18	9	43
	発見者数	3	-	-	-	-

資料:健康長寿課

90. 国民健康保険加入状況

各年度末(3月31日現在)

区 分	人口(人)		世帯数(戸)		加入率(%)	
	総数	被保険者数	総数	被保険者数	人口	世帯数
平成11年度	29,118	9,181	8,010	4,576	31.5	57.1
12年度	28,941	9,364	8,068	4,673	32.4	57.9
13年度	28,705	9,613	8,085	4,789	33.5	59.2
14年度	28,507	9,940	8,105	4,933	34.9	60.9
15年度	28,217	9,955	8,074	4,957	35.5	61.4

(注)人口は住民基本台帳及び外国人登録による。

資料:市民生活課

91. 国民健康保険税負担額及び給付費用状況

平成15年度

区 分	保険税額負担額	医療給付費用額	
		費用額	保険者負担分
調定額(千円)	750,235	4,459,101	3,752,879
1世帯当たり(円)	151,379	899,738	757,240
1人当たり(円)	75,332	447,746	376,833

(注)保険税額負担額に介護納付金分を含む。

資料:市民生活課

1世帯当たり・1人当たりは、年平均加入にて算定した。

92. 老人医療受給者数

各年度末(3月31日現在)(単位:人)

区分	人口	老人医療対象者数		75歳以上の加入者数		65~75歳障害認定者数	
			割合	※①	割合	※②	割合
平成 11年度	29,118	5,092	17.5	4,950	97.2	142	2.8
12年度	29,008	5,286	18.2	5,138	97.2	148	2.8
13年度	28,705	5,410	18.8	5,276	97.5	134	2.5
14年度	28,507	5,404	19.0	5,267	97.5	137	2.5
15年度	28,217	5,183	18.4	5,023	96.9	160	3.1

資料:市民生活課

(注)・本表における勝山市の総人口は、外国人の数を含んでいる。

・平成14年10月1日に老人医療の対象年齢が「70歳以上」から「75歳以上」に引き上げられたが、平成14年9月30日に70歳以上だった人は、75歳未満の間も引き続き老人医療の対象。

・※①・・・平成10年度～13年度は、70歳以上加入者。平成14年度は、平成14年9月30日に70歳以上だった者を含む。

・※②・・・平成10年度～14年度は、65～70歳障害認定者。平成14年度は、平成14年9月30日に70歳以上だった者を含む。

93. 医療関係施設

平成16年4月1日現在(単位:カ所)

病院	一般診療所	歯科診療所	助産所	保健所
3	19	9	0	1

資料:奥越健康福祉センター

94. 医療関係者

各年12月31日現在(単位:人)

区分	医師	歯科医師	薬剤師	保健師	助産師	看護師	准看護師	栄養士
平成 8年	38	11	100	11	16	124	125	30
10年	37	12	99	12	14	143	131	12
12年	44	11	146	10	13	162	137	—
14年	47	11	131	13	12	182	140	37

(注)平成12年は栄養士の調査を行っていない。

資料:奥越健康福祉センター

95. 死因別死亡者数

(単位:人)

区分	脳血管疾患	悪性新生物	心疾患	肺炎	不慮の事故	老衰	自殺	高血圧性疾患	肝疾患	糖尿病	その他	総数
平成 10年	48	72	33	22	16	8	10	2	5	2	48	266
11年	34	82	50	28	21	4	5	1	2	4	44	275
12年	42	83	50	30	15	6	2	1	1	6	52	288
13年	41	75	36	21	21	7	7	1	5	3	56	273
14年	45	90	39	20	11	5	5	1	1	6	40	263

資料:奥越健康福祉センター

96. 勝山市のごみ

(単位:t)

区 分	燃やせるごみ	燃やせないごみ	資源ごみ	集団回収分	合 計
平成 10 年度	5,802	1,562	-	867	8,231
11 年度	3,138	1,663	434	1,064	6,299
12 年度	3,443	2,005	474	1,271	7,193
13 年度	3,718	1,687	462	1,409	7,296
14 年度	3,733	1,691	437	1,473	7,334
15 年度	3,812	1,691	427	1,492	7,422

資料:環境対策課

97. ごみ処理状況(燃やせるごみ)

(単位:t)

区 分	搬 入 量			中 間 処 理		
	収集ごみ	持込ごみ	合計	焼却	焼却委託	合計
平成 10 年度	5,151	651	5,802	6,123	-	6,123
11 年度	2,627	511	3,138	42	-	3,138
12 年度	2,752	691	3,443	194	-	3,443
13 年度	2,980	738	3,718	213	3,505	3,718
14 年度	2,971	762	3,733	252	3,481	3,733
15 年度	3,081	731	3,812	261	3,533	3,794

資料:環境対策課

98. ごみ処理状況(燃やせないごみ)

(単位:t)

区分	搬 入 量			中間処理	最終処分内訳		
	収集ごみ	持込ごみ	合計	資源化	不燃物	焼却灰	合計
平成 10 年度	1,146	416	1,562	936	562	582	1,144
11 年度	1,077	586	1,663	692	892	211	1,103
12 年度	1,229	776	2,005	882	1,029	624	1,653
13 年度	1,144	543	1,687	643	857	628	1,485
14 年度	1,123	568	1,691	595	628	524	1,152
15 年度	1,106	585	1,691	587	679	172	851

資料:環境対策課

99. 1人当たりごみ排出量

区 分	燃やせるごみ		燃やせないごみ		資源ごみ		合計	
	年量(kg)	日量(g)	年量(kg)	日量(g)	年量(kg)	日量(g)	年量(kg)	日量(g)
平成 10 年度	196	538	53	145	-	-	249	683
11 年度	107	293	57	155	-	-	177	486
12 年度	118	323	69	188	16	44	203	557
13 年度	129	352	58	160	16	44	203	556
14 年度	130	356	59	161	15	42	204	559
15 年度	131	357	59	162	15	42	205	561

資料:環境対策課

100. ごみ処理状況(資源化物回収状況)

(単位:t)

区 分	資 源 化 物 内 訳									合 計
	アル ミ 缶	スチ ール 缶	ビ ン 類	金 属 類	古 紙 ・ 古 衣	ト 発 泡 ス チ ロ ール ・ レ イ	ペ ット ボ トル	プ ラ ス チ ック 容 器 他	そ の 他	
平成 10 年度	43	168	252	404	20	—	—	—	49	936
11 年度	39	153	110	282	425	—	—	—	27	1,125
12 年度	42	143	66	466	380	—	—	—	165	1,357
13 年度	47	136	135	307	358	17	31	55	19	1,105
14 年度	47	115	126	301	324	17	35	62	12	1,039
15 年度	46	99	139	296	308	18	37	64	17	1,024

資料:環境対策課

101. リサイクル率

区 分	ごみ総量(t)	リサイクル量(t)			資源化率(%)
		資源化量	集団回収分	合計	
平成 10 年度	8,231	936	867	1,803	21.9
11 年度	6,299	1,125	1,064	2,189	34.8
12 年度	7,193	1,357	1,271	2,628	36.5
13 年度	7,296	1,105	1,409	2,514	34.5
14 年度	7,334	1,098	1,473	2,571	35.1
15 年度	7,420	1,064	1,492	2,556	34.4

資料:環境対策課

102. 合併処理浄化槽設置整備状況

区 分	国庫補助対象		市単独補助対象		合 計		人 槽 (人)
	金額(千円)	基数 (基)	金額(千円)	基数 (基)	金額(千円)	基数 (基)	
平成 10 年度	1,431	3	1,665	3	3,096	6	48
11 年度	1,431	3	4,206	8	5,637	11	90
12 年度	1,752	4	2,190	5	3,942	9	63
13 年度	1,752	4	3,057	7	4,809	11	76
14 年度	2,628	4	438	1	3,066	5	35
15 年度	4,784	6	1,752	4	6,536	10	64

資料:上下水道課

警察・消防

103. 刑法犯罪の発生・検挙の状況

(単位:件・人)

区 分	平成 13 年			平成 14 年			平成 15 年		
	発生 件数	検挙 件数	人 員	発生 件数	検挙 件数	人 員	発生 件数	検挙 件数	人 員
強 盗	1	1	1	-	-	-	-	-	-
強 姦	-	-	-	-	-	-	-	-	-
放 火	-	-	-	-	-	-	-	-	-
強 制わいせつ	-	-	-	-	-	-	1	1	1
恐 喝	5	3	2	1	4	1	-	-	-
傷害(含暴行)	7	6	10	2	2	3	4	4	2
詐 欺	4	1	1	11	17	2	2	1	1
横 領	-	-	-	3	4	4	-	-	-
窃 盗	220	44	14	217	77	30	190	51	16
そ の 他	29	18	9	39	14	10	28	16	12
総 数	266	73	37	273	118	50	225	73	32

資料:勝山警察署

104. 交通事故(人身事故)

区 分	発 生 件 数(件)	死 者(人)	負 傷 者(人)
平成 11 年	122	5	146
12 年	119	3	146
13 年	134	3	163
14 年	110	2	139
15 年	140	1	185

資料:勝山警察署

105. 月別交通事故発生状況(人身事故)

区分	平成 13 年			平成 14 年			平成 15 年		
	件数 (件)	死者 (人)	傷者 (人)	件数 (件)	死者 (人)	傷者 (人)	件数 (件)	死者 (人)	傷者 (人)
1 月	9	-	14	14	-	16	18	-	25
2 月	13	-	16	6	-	7	13	-	19
3 月	11	-	16	6	1	12	12	-	18
4 月	8	1	8	8	-	8	15	1	16
5 月	11	-	14	9	-	10	7	-	8
6 月	16	-	18	10	-	15	13	-	15
7 月	8	1	8	13	-	18	9	-	17
8 月	10	1	11	10	1	12	15	-	15
9 月	5	-	6	8	-	8	10	-	11
10 月	14	-	15	9	-	12	10	-	15
11 月	15	-	17	8	-	10	6	-	14
12 月	14	-	20	9	-	11	12	-	12
総 数	134	3	163	110	2	139	140	1	185

資料:勝山警察署

106. 運転者年齢別交通事故発生状況(人身事故)

平成15年12月31日現在

区 分	住民基本台帳 人口(人)…<A>	免許保有状況(人) …	交通事故発生 状況(件)…<C>	/<A> (%)	<C>/ (%)
16～19歳	1,399	435	6	31.1	1.4
20～29	3,134	※3,135	28	100.0	0.8
30～39	2,707	2,700	24	99.7	0.9
40～49	3,440	3,334	20	96.9	0.6
50～59	4,259	3,761	22	88.3	0.6
60～69	3,536	2,309	17	65.3	0.7
70～	5,558	1,681	22	30.2	1.3
計	24,033	17,355	139	72.2	0.8

資料:勝山警察署

(注)※の数値は、住民票を異動したが免許証の住所変更を申請していない者を含んでいることが原因と推測される。

107. 消防団員の現況及び配置

平成16年5月1日現在(単位:人)

区 分	団 長	副団長	分団長	副分団長	部 長	班 長	団 員	計
定 員	1	2	12	12	25	34	213	299
本 部	1	2	-	-	1	2	20	26
特設分団	-	-	1	1	2	2	14	20
第1分団	-	-	1	1	2	2	14	20
第2分団	-	-	1	1	2	2	14	20
第3分団	-	-	1	1	2	2	15	21
第4分団	-	-	1	1	2	3	18	25
第5分団	-	-	1	1	2	3	13	20
第6分団	-	-	1	1	2	3	18	25
第7分団	-	-	1	1	2	3	18	25
第8分団	-	-	1	1	2	3	18	25
第9分団	-	-	1	1	2	3	14	21
第10分団	-	-	1	1	2	3	18	25
第11分団	-	-	1	1	2	3	13	20
計	1	2	12	12	25	34	207	293

資料:消防署

108. 消防水利現況

平成16年4月1日現在

区 分	総 数	
消火栓 (栓)	上水道	798
	簡易水道	388
防火水槽 (ヶ所)	40m ³ 以上	187
	20m ³ 以上 40m ³ 未満	15
	20m ³ 未満	14
プ ー ル(ヶ所)	17	

資料:消防署

109. 消防車輛等の保有数

平成16年4月1日現在(単位:台)

区 分	消防本部署	消防団	自衛消防ポンプ	計
普通ポンプ車	2	3	-	5
水槽付ポンプ車	1	-	-	1
はしご付ポンプ車	1	-	-	1
救助工作車	1	-	-	1
小型動力ポンプ	2	-	96	98
小型動力ポンプ積載車	1	10	-	11
救 急 車	3	-	-	3
指 令 車	2	-	-	2
そ の 他	3	-	-	3
計	16	13	96	125

資料:消防署

110. 火災件数

区 分	火 災 件 数 (件)					焼 損 棟 数 (棟)			死 傷 者 (人)		焼 失 面 積		損 害 額 (千円)
	建 物	車 輛	林 野	そ の 他	計	全 焼	半 焼	部 分 焼	死 者	傷 者	建 物 (㎡)	林 野 (a)	
平成11年	2	-	1	-	3	1	-	1	-	1	165	8	16,100
12年	10	1	1	2	14	5	-	5	2	2	586	2	17,980
13年	5	1	3	-	9	1	1	2	-	2	253	12	17,833
14年	6	1	2	1	10	2	3	4	1	1	床 表 439 49	104	17,090
15年	3	1	1	-	5	2	1	-	-	1	床 表 270 -	35	13,865

資料:消防署

111. 救急出動件数

(単位:件)

区 分	交 通	急 病	運 動 競 技	一 般 負 傷	労 働	自 損	火 災	水 難	自 然	加 害	そ の 他	計
平成11年	100	240	11	80	6	8	1	3	-	-	126	575
12年	111	276	3	99	8	5	2	-	-	3	154	661
13年	105	262	6	119	6	8	2	-	-	1	128	637
14年	93	261	5	88	5	5	-	-	-	3	153	613
15年	100	267	6	92	7	8	-	2	-	2	153	637

資料:消防署

生活・環境

112. 交通災害共済年度別状況

区 分	人口 (人)	加入者数 (人)	加入率 (%)	県平均 加入率 (%)	共済掛金 (千円)	共済支給金 (千円)	比率 (%)
平成11年度	29,427	20,024	68.0	67.7	10,012	11,920	119.1
12年度	29,223	19,962	68.3	66.5	9,981	8,380	84.0
13年度	28,977	19,700	68.0	65.3	9,850	9,710	98.6
14年度	28,774	19,416	67.5	63.6	9,708	3,810	39.2
15年度	28,353	19,089	67.4	56.7	9,545	7,390	77.4

(注)人口は、各年2月1日現在の住民基本台帳及び外国人登録による。

資料：市民生活課

113. 公害発生施設届出状況

(1) 大気汚染防止法による煤煙発生施設

平成16年3月31日現在(単位:力所)

ボイラー		乾燥炉		廃棄物焼却炉		ガスタービン		ディーゼル機関		合 計	
工場数	施設数	工場数	施設数	工場数	施設数	工場数	施設数	工場数	施設数	実工場数	施設数
30	65	4	7	7	8	1	1	3	6	37	84

資料：環境対策課

(2) 大気汚染防止法による粉塵発生施設

平成16年3月31日現在(単位:力所)

堆 積 場		ベルトコンベア		破 碎 機		ふ る い		合 計	
工場数	施設数	工場数	施設数	工場数	施設数	工場数	施設数	実工場数	施設数
5	7	7	33	7	17	2	4	7	61

資料：環境対策課

(3) 水質汚濁防止法による特定事業場

平成16年3月31日現在(単位:力所)

区 分	事 業 所 数	合 計
排水量 50t/日以上	14	116
排水量 50t/日未満	102	

資料：環境対策課

(4) 福井県公害防止条例による悪臭に係る届出状況

平成16年3月31日現在(単位:力所)

工 場 数	特定施設総数
5	18

資料：環境対策課

(5) 福井県公害防止条例による地下水採取届出状況

区 分	農業用水		飲料用水		工業用水		雑用水		合 計	
	本数 (本)	揚水量 (m ³ /日)	本数 (本)	揚水量 (m ³ /日)	本数 (本)	揚水量 (m ³ /日)	本数 (本)	揚水量 (m ³ /日)	本数 (本)	揚水量 (m ³ /日)
平成15年度	3	4,368	2	2,144	77	47,739	35	14,108	117	68,359

資料:環境対策課

(6) 騒音規制法による届出状況

平成16年3月31日現在(単位:力所)

区 分	特定工場等総数	特定施設総数
金属加工機械	-	-
空気圧縮機・送風機	16	82
土石用破碎機・ふるい等	2	6
織機	85	4,622
建設用資材製造機械	-	-
木材加工機械	6	30
印刷機械	3	15
鋳造型機	-	-
合成樹脂用射出成形機	1	1
合 計	113	4,756

資料:環境対策課

(7) 振動規制法による届出状況

平成16年3月31日現在(単位:力所)

区 分	特定工場等総数	特定施設総数
金属加工機械	1	2
圧縮機	2	26
土石用破碎機等	2	34
織機	68	4,330
コンクリートブロックマシン等	-	-
木材加工機械	2	3
印刷機械	-	-
ゴム練用又は合成樹脂用ロール機	-	-
合成樹脂用射出成形機	1	2
鋳造型機	-	-
合 計	76	4,397

資料:環境対策課

建設

114. 道路の状況

各年4月1日現在(単位:m)

区 分	総延長	国 道	一般県道	主要地方道	市 道
平成11年	538,317	39,755	55,629	24,164	418,770
12年	545,893	39,744	55,629	24,164	426,356
13年	547,163	39,744	55,620	24,164	427,635
14年	547,790	39,744	55,620	24,164	428,262
15年	549,395	39,744	55,620	24,164	429,867

資料:勝山土木事務所・建設課

115. 国道整備状況

平成15年4月1日現在

区 分	実延長 (km)	改良済		舗装済		自動車交通 不能区間		歩道等 設置延長 (km)
		延長 (km)	率 (%)	延長 (km)	率 (%)	延長 (km)	率 (%)	
157号	22.8	22.8	100.0	22.8	100.0	-	-	9.9
416号	16.9	12.5	74.0	13.7	81.1	2.3	13.6	7.8
合 計	39.7	35.3	88.9	36.5	91.9	2.3	5.8	17.7

資料:勝山土木事務所

116. 一般県道整備状況

平成15年4月1日現在

区 分	実延長 (km)	改良済		舗装済		自動車交通 不能区間		歩道等 設置延長 (km)
		延長 (km)	率 (%)	延長 (km)	率 (%)	延長 (km)	率 (%)	
栃神谷鳴鹿森田線	12.4	9.1	73.4	12.1	97.6	-	-	2.4
勝山停車場線	2.3	2.3	100.0	2.3	100.0	-	-	0.9
平泉寺線	1.9	1.4	73.7	1.9	100.0	-	-	0.8
谷北六呂師線	7.5	5.0	66.7	7.5	100.0	-	-	-
藤巻下荒井線	11.0	9.9	90.0	11.0	100.0	-	-	2.7
平泉寺大渡線	3.2	0.7	21.9	3.2	100.0	-	-	0.2
五条方下荒井線	0.2	0.1	50.0	0.2	100.0	-	-	-
五条方松原勝山線	0.7	0.7	100.0	0.7	100.0	-	-	-
奥越高原線	8.6	7.6	88.4	8.6	100.0	-	-	-
上唯野西屋勝山線	2.9	0.8	27.6	1.0	34.5	-	-	-
本郷大野線	3.2	1.9	59.4	1.9	59.1	1.2	37.5	0.9
勝山インター線	0.5	0.5	100.0	0.5	100.0	-	-	0.5
滝波長山線	1.4	1.4	100.0	1.4	100.0	-	-	1.4
合 計	55.8	41.4	74.2	52.3	93.7	1.2	2.2	9.8

(注)四捨五入のため、実延長の合計数値が上表「114. 道路の状況」の数値と一致しない

資料:勝山土木事務所

117. 主要地方道整備状況

平成15年4月1日現在

区 分	実延長 (km)	改良済		舗装済		自動車交通 不能区間		歩道等 設置延長 (km)
		延長 (km)	率 (%)	延長 (km)	率 (%)	延長 (km)	率 (%)	
勝山丸岡線	11.2	11.2	100.0	11.2	100.0	-	-	9.6
大野勝山線	5.9	5.7	97.0	5.9	100.0	-	-	0.3
篠尾勝山線	7.1	4.5	63.4	5.8	81.7	1.0	14.1	1.5
合 計	24.2	21.4	88.4	22.9	94.6	1.0	4.1	11.4

資料:勝山土木事務所

118. 市道整備状況

平成16年4月1日現在

区分	路線数 (本)	実延長 (km)	改良済		舗装済		自動車交通 不能区間		歩道等 設置延長 (km)
			延長 (km)	率 (%)	延長 (km)	率 (%)	延長 (km)	率 (%)	
1 級	34	56.7	53.9	95.1	54.2	95.6	-	-	13.1
2 級	37	37.4	33.4	89.3	36.6	97.9	0.2	0.5	3.5
その他	1,084	335.8	219.2	65.3	275.7	82.1	20.9	6.2	4.4
合 計	1,155	429.9	306.5	71.3	366.5	85.3	21.1	4.9	21.0

資料:建設課

119. 橋梁の状況

平成16年4月1日現在

区 分	総 数		橋 長				
			15m 未満	15m~30m 未満	30m~100m 未満	100m 以上	
総 計	橋 数 (本)	国・県道	108	65	19	16	8
		市 道	346	285	47	12	2
	総延長 (m)	国・県道	3,356	382	415	749	1,810
		市 道	3,347	1,624	864	485	374
永久橋	橋 数 (本)	国・県道	108	65	19	16	8
		市 道	336	276	46	12	2
	総延長 (m)	国・県道	3,356	382	415	749	1,810
		市 道	3,288	1,581	848	485	374
木 橋	橋 数 (本)	国・県道	-	-	-	-	-
		市 道	10	9	1	-	-
	総延長 (m)	国・県道	-	-	-	-	-
		市 道	59	43	16	-	-

(注) 国・県道に係るデータについては、平成15年4月1日現在。

資料:勝山土木事務所・建設課

120. 普通世帯住居の種類・住宅の所有関係別住居の状況

平成10年10月1日現在

区 分	総 数	住宅の種類			所有関係	
		専用 住宅	農林漁業 併用住宅	店舗その他の 併用住宅	持ち家	借家
住 宅 数 (戸)	7,610	7,010	-	600	7,050	560
世 帯 数 (世帯)	7,620	7,030	-	600	7,050	570
世 帯 人 員 (人)	28,210	25,930	-	2,280	27,100	1,110
1室当たり人員 (人)	0.54	0.54	-	0.54	0.54	0.61
1住宅当たり室数 (室)	6.86	6.84	-	7.06	7.15	3.23
1住宅当たり畳数 (畳)	47.24	46.92	-	50.92	49.39	20.08

資料:住宅・土地統計調査

都市計画

121. 都市計画用途地域

(単位:ha)

区 分	面 積
第 1 種 低 層 住 居 専 用 地 域	38.0
第 2 種 中 高 層 住 居 専 用 地 域	121.3
第 1 種 住 居 地 域	200.5
第 2 種 住 居 地 域	4.0
近 隣 商 業 地 域	46.6
商 業 地 域	18.6
準 工 業 地 域	105.0
工 業 地 域	114.0
工 業 専 用 地 域	12.0
合 計	660.0

(注)計画決定年月日は平成7年8月1日。

資料:都市整備課

122. 防火地域

(単位:ha)

区 分	面 積
防 火 地 域	-
準 防 火 地 域	72.3
合 計	72.3

(注)計画決定年月日は平成7年8月1日。

資料:都市整備課

123. 土地区画整理事業

平成16年4月1日現在(単位:ha)

事 業 名	施行方法	面 積	施行年度
後 町 土 地 区 画 整 理 事 業	個人施行	2.8	昭和39年度～昭和40年度
北 部 土 地 区 画 整 理 事 業 (第 1 工 区)	市 施 行	26.0	昭和41年度～昭和48年度
北 部 土 地 区 画 整 理 事 業 (第 2 工 区)	市 施 行	7.5	昭和41年度～昭和47年度
南 部 土 地 区 画 整 理 事 業	市 施 行	38.1	昭和45年度～昭和51年度
昭 和 町 土 地 区 画 整 理 事 業	個人施行	0.9	昭和47年度～昭和48年度
上 後 土 地 区 画 整 理 事 業	市 施 行	8.0	昭和48年度～昭和51年度
滝 波 土 地 区 画 整 理 事 業	組合施行	44.5	昭和48年度～昭和53年度
元 禄 土 地 区 画 整 理 事 業	市 施 行	8.9	昭和52年度～平成元年度
片 瀬 土 地 区 画 整 理 事 業	市 施 行	20.1	昭和53年度～昭和58年度
新 保 土 地 区 画 整 理 事 業	組合施行	39.8	昭和55年度～昭和63年度
郡 土 地 区 画 整 理 事 業	組合施行	2.5	昭和59年度～平成元年度
比 島 地 区 土 地 区 画 整 理 事 業	共同施行	2.1	昭和62年度～平成2年度
猪 野 瀬 土 地 区 画 整 理 事 業	市 施 行	51.1	平成元年度～平成12年度

資料:都市整備課

124. 都市計画街路

平成16年4月1日現在

街路数	計画決定 総延長 (km)	実 施 状 況					
		改 良 済		概 成 済		未 施 行	
		距 離 (km)	構 成 比 (%)	距 離 (km)	構 成 比 (%)	距 離 (km)	構 成 比 (%)
14	38.13	23.00	60.3	14.70	38.6	0.43	1.1

資料:都市整備課

125. 都市公園

平成16年4月1日現在

区 分	公 園 名	種 別	計 画 決 定		設 置 面 積 (ha)
			面 積 (ha)	年 月 日	
1	弁 天 緑 地	緑 地	31.40	昭和 47 年 3 月 28 日	8.34
2	中 島 緑 地	緑 地	0.93	昭和 57 年 8 月 13 日	0.93
2.2.1	後 町 公 園	街 区	0.18	昭和 41 年 7 月 13 日	0.18
2.2.2	北 部 第 1 公 園	街 区	0.20	昭和 45 年 6 月 30 日	0.20
2.2.3	北 部 第 2 公 園	街 区	0.20	昭和 45 年 6 月 30 日	0.20
2.2.4	北 部 第 3 公 園	街 区	0.52	昭和 45 年 6 月 30 日	0.52
2.2.5	北 部 第 4 公 園	街 区	0.19	昭和 45 年 6 月 30 日	0.19
2.2.6	南 部 第 1 公 園	街 区	0.21	昭和 47 年 4 月 6 日	0.21
2.2.7	南 部 第 2 公 園	街 区	0.48	昭和 47 年 4 月 6 日	0.48
2.2.8	南 部 第 3 公 園	街 区	0.20	昭和 47 年 4 月 6 日	0.20
2.2.9	南 部 第 4 公 園	街 区	0.26	昭和 47 年 4 月 6 日	0.26
2.2.10	立 川 第 1 公 園	街 区	0.10	昭和 49 年 4 月 13 日	0.10
2.2.11	立 川 第 2 公 園	街 区	0.14	昭和 49 年 4 月 13 日	0.14
2.2.12	昭 和 町 公 園	街 区	0.12	昭和 49 年 4 月 13 日	0.14
2.2.13	刀 清 水 公 園	街 区	0.41	昭和 53 年 2 月 7 日	0.41
2.2.14	元 町 第 2 公 園	街 区	0.10	昭和 55 年 4 月 21 日	0.10
2.2.15	片 瀬 第 1 公 園	街 区	0.30	昭和 56 年 3 月 30 日	0.30
2.2.16	片 瀬 第 2 公 園	街 区	0.31	昭和 56 年 3 月 30 日	0.31
2.2.17	栄 町 公 園	街 区	0.11	昭和 58 年 3 月 31 日	0.11
2.2.18	新 保 第 1 公 園	街 区	0.13	昭和 58 年 3 月 31 日	0.13
2.2.19	新 保 第 2 公 園	街 区	0.11	昭和 58 年 3 月 31 日	0.11
2.2.20	毛 屋 公 園	街 区	0.24	平成 2 年 12 月 12 日	0.24
2.2.21	猪 野 公 園	街 区	0.20	平成 2 年 12 月 12 日	0.20
3.3.1	中 央 公 園	近 隣	0.97	昭和 50 年 8 月 5 日	0.97
3.3.2	滝 波 公 園	近 隣	1.00	昭和 53 年 2 月 21 日	1.00
3.3.3	荒 土 公 園	近 隣	1.00	昭和 58 年 2 月 25 日	1.00
3.3.4	あ さ ひ 公 園	近 隣	1.40	平成 2 年 12 月 14 日	1.43
5.5.1	長 山 公 園	総 合	10.90	昭和 33 年 3 月 29 日	8.70
5.6.2	長 尾 山 総 合 公 園	総 合	135.90	平成 9 年 3 月 28 日	50.80
-	元 禄 公 園	幼 児	-	-	0.03
種 別 の 計	緑 地	2 ケ 所	32.33		9.27
	総 合 公 園	2 ケ 所	146.80		59.50
	近 隣 公 園	4 ケ 所	4.37		4.40
	街 区 公 園	21 ケ 所	4.71		4.73
	幼 児 公 園	1 ケ 所	-		0.03
合 計		30 ケ 所	188.21		18.43

資料:都市整備課

上水道

126. 上水道普及状況

各年度末(3月31日現在)

区 分	給水区域内の 総戸数 (戸)	給水戸数 (戸)	給水人口 (人)	総人口 (人)	普及率 (%)
平成 11 年度	6,608	6,074	22,404	29,118	76.94
12 年度	6,732	6,277	22,409	28,941	77.43
13 年度	6,802	6,358	22,467	28,705	78.27
14 年度	6,773	6,344	22,256	28,507	78.07
15 年度	6,746	6,402	22,291	28,217	79.00

(注)戸数及び総人口は住民基本台帳及び外国人登録による。

資料:上下水道課

127. 簡易水道普及状況

各年度末(3月31日現在)

区 分	給水区域内の 総戸数 (戸)	給水戸数 (戸)	給水人口 (人)	総人口 (人)	普及率 (%)
平成 11 年度	1,297	1,163	4,492	29,118	15.43
12 年度	1,295	1,224	4,680	28,941	16.17
13 年度	1,283	1,207	4,611	28,705	16.06
14 年度	1,292	1,214	4,599	28,507	16.13
15 年度	1,295	1,221	4,552	28,217	16.13

(注)戸数及び総人口は住民基本台帳及び外国人登録による。

資料:上下水道課

128. 水道給水状況

(単位:m³)

区 分	使 用 量				
	総 量	家庭用	営業用	会社団体用	その他
平成 11 年度	2,999,928	2,156,562	348,605	407,060	87,701
12 年度	3,107,774	2,155,273	376,135	441,876	134,490
13 年度	3,013,438	2,125,565	359,502	423,918	104,453
14 年度	2,579,931	1,674,044	262,217	526,523	117,147
15 年度	2,494,241	1,668,258	253,356	455,758	116,869

資料:上下水道課

下水道

129. 下水道計画概要

平成16年3月31日現在

区 分		全体計画	事業計画	施行済
行政区域面積	(ha)	25,368		
区域面積	(ha)	970	970	733
区域人口	(人)	25,200	25,200	20,517
処理能力	日最大 (m ³ /日)	21,900	21,900	13,000
排除方式		分流式		
処理方式		標準活性汚泥法		
汚泥処理方式		濃縮・消化・脱水・焼却	濃縮・消化・脱水	
水 質	流入 (mg/ℓ)	BOD 200	SS 200	
	放流 (mg/ℓ)	BOD 14	SS 18	
放流河川名		一級河川九頭竜川水系 暮見川		

資料：上下水道課

130. 下水道整備普及状況

各年度末(3月31日現在)

区 分	面積関係			人口関係			管渠関係		
	認可 (ha)	処理 (ha)	処理率 (%)	処理 (人)	水洗化 (人)	水洗化率 (%)	認可延長 (m)	布設延長 (m)	布設率 (%)
平成11年度	885	649	73.3	19,431	14,729	75.8	263,688	171,884	65.2
12年度	885	660	74.6	19,837	15,093	76.1	263,688	176,582	67.0
13年度	885	678	76.6	20,096	15,331	76.3	263,688	183,338	69.5
14年度	970	723	74.5	20,411	15,682	76.8	269,385	187,535	69.6
15年度	970	733	75.6	20,517	16,125	78.6	269,385	191,975	71.3

資料：上下水道課

131. 浄化センターの処理量

区 分	処理下水量(m ³)	有収下水量(m ³)	有収率(%)	脱水汚泥量(t)
平成11年度	2,614,040	2,195,561	84.0	964
12年度	2,485,922	2,299,420	92.5	952
13年度	2,528,246	2,304,530	91.2	964
14年度	2,788,367	2,300,876	82.5	972
15年度	2,851,751	2,274,124	79.2	1,036

資料：上下水道課

132. 農業集落排水事業

(1) 計画概要

平成16年3月31日現在

区分	計画人口 (人)	計画処理水量 (m ³ /日)	供用開始年月日	事業期間
神谷地区	260	70.2	平成9年3月18日	平成5年度 ～平成8年度
北野津又地区	210	56.7	平成11年3月31日	平成7年度 ～平成10年度
勝山西部地区	1,650	445.5	平成15年3月31日 (一部供用)	平成9年度～
勝山東部地区	1,310	353.7	-	平成13年度～

資料:上下水道課

(2) 整備状況

平成16年3月31日現在

区分	管路施設延長			水洗便所等設置		
	計画 (m)	布設 (m)	布設率 (%)	処理人口 (人)	水洗化人口 (人)	水洗化率 (%)
神谷地区	3,187	3,187	100.0	210	206	98.1
北野津又地区	3,311	3,311	100.0	176	164	93.2
勝山西部地区	15,310	12,048	78.7	1007	216	21.4
勝山東部地区	18,100	5,655	31.2	-	-	-

資料:上下水道課

労働

133. 一般職業紹介状況

区 分	新規求職申込件数(件)			新規求人 申込件数(人)	就職件数(件)			有効求人 倍率(倍)
	計	男	女		計	男	女	
平成11年度	1,336	649	687	1,722	447	195	252	0.70
12年度	1,347	724	623	2,119	572	306	266	1.02
13年度	1,390	769	621	1,428	434	189	245	0.62
14年度	1,710	935	775	1,564	654	321	333	0.55
15年度	1,815	912	903	1,799	757	350	407	0.66

(注)学卒を除きパートを含む全数を表す。

資料:大野公共職業安定所勝山出張所

134. 雇用保険給付状況

区 分	受給者実人員(人)			支 給 額(千円)			就職支度金(千円)	
	計	男	女	計	男	女	人員	金額
平成11年度	(180)	(158)	(22)	(55,507)	(50,276)	(5,231)	169	73,786
	3,627	1,417	2,210	491,546	235,126	256,420		
12年度	(169)	(146)	(23)	(52,323)	(46,645)	(5,678)	131	52,617
	2,479	1,143	1,336	331,663	176,809	154,854		
13年度	(177)	(157)	(20)	(53,936)	(49,043)	(4,893)	113	34,603
	2,845	1,511	1,334	389,986	242,734	147,251		
14年度	(178)	(161)	(17)	(54,425)	(49,989)	(4,436)	145	36,858
	2,927	1,669	1,258	397,106	257,007	140,099		
15年度	(160)	(144)	(16)	(44,313)	(40,509)	(3,804)	53	10,035
	2,646	1,297	1,349	356,932	199,031	157,901		

資料:大野公共職業安定所勝山出張所

(注)・基本手当受給実人員数及び基本手当支給総額の数を表す。(短時間を含む)

・受給者実人員は、月別実人員の年度計の数を表す。

・()内は、特例一時金受給者数及び支給金額を外数で表す。

特例一時金とは、特例被保険者(季節的に雇用される者(1年未満)及び1年未満の短期の雇用に就くことを常態とする者)が失業した場合に支給するものをいう。

・就職支度金は、再就職手当と常用就職支度手当の合計。なお、15年度は法改正により大きく減少している。

135. シルバー人材センター事業状況

区 分	会 員 数(人)	契約金額(千円)	受注件数(件)	就業延日人数(人)
平成11年度	404	194,208	2,432	40,721
12年度	422	215,601	2,863	46,234
13年度	416	217,158	2,863	45,948
14年度	446	230,930	2,844	47,397
15年度	436	215,386	3,129	46,513

資料:社団法人勝山市シルバー人材センター

運輸・通信

136. 自動車保有台数

各年度末(3月31日現在) (単位:台)

区分	乗用車		乗合	大型特殊車 及び特殊車	二輪車	トラック		軽四輪車	50cc以下
	自家用車	営業車				自家用車	営業車		
平成10年度	9,549	32	59	450	425	1,751	93	7,406	2,246
11年度	9,665	33	59	463	429	1,698	104	7,535	2,140
12年度	9,626	30	57	464	439	1,611	105	7,719	2,001
13年度	9,640	29	60	470	460	1,540	111	7,848	1,925
14年度	9,689	29	65	465	474	1,450	111	8,036	1,835
15年度	9,648	30	64	462	471	1,385	103	8,283	1,830

資料:中部運輸局福井運輸支局・税務課

137. 郵便局及びその他の施設

平成16年3月31日現在 (単位:ヶ所)

普通局	特定局	簡易局	切手類販売所	ポスト数
1	8	2	54	69

資料:勝山郵便局

138. 郵便物取扱状況(平成15年度5月物数調査調べ)

(単位:通/日)

区分		引受	到着	差立	配達
郵便	普通	3,270	9,563	2,723	10,110
	特殊	71	202	108	165

資料:勝山郵便局

観光

139. 観光地別入込状況調査

(単位:人)

区 分	平成11年	平成12年	平成13年	平成14年	平成15年
平 泉 寺 周 辺	210,000	204,400	198,700	188,600	154,700
雁 が 原 周 辺	280,300	220,300	245,200	247,500	238,600
加 越 国 境 周 辺	35,400	34,900	38,600	26,900	29,100
大 仏 ・ 城 周 辺	309,100	202,700	164,200	157,100	149,300
ス キ ー ジ ャ ム 周 辺	448,300	424,000	442,100	418,800	381,000
長 尾 山 総 合 公 園 周 辺	—	845,000	252,400	237,400	248,700
そ の 他	164,000	174,000	150,200	163,200	164,600
合 計	1,447,100	2,105,300	1,491,400	1,439,500	1,366,000

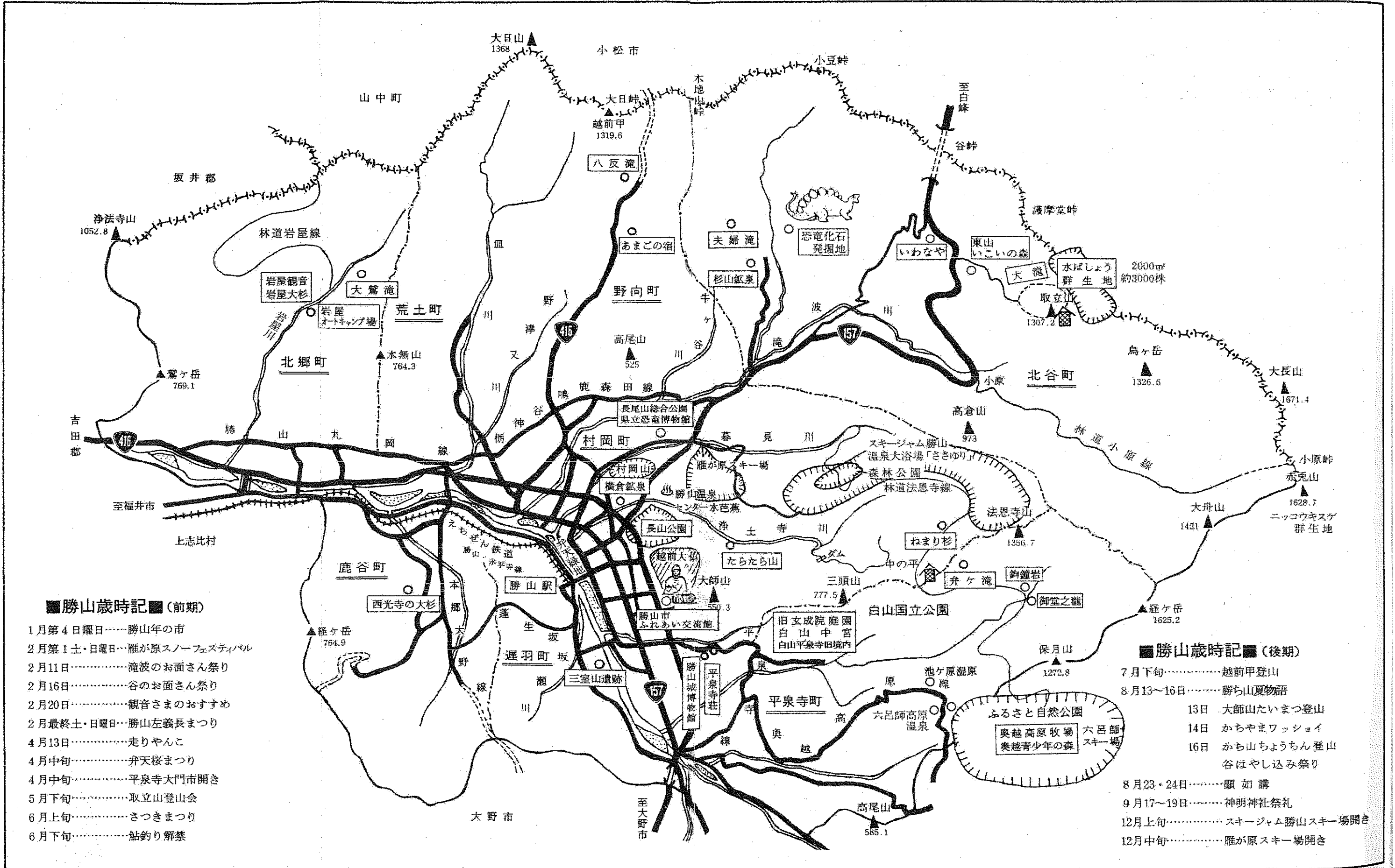
資料:商工観光課

140. 観光地入込観光客調査

区 分	平成11年	平成12年	平成13年	平成14年	平成15年
入 込 観 光 客 合 計 (人)	1,447,100	2,105,300	1,491,400	1,439,500	1,366,000
日 帰 り 客 (立ち寄り客を含む)	1,398,900	2,001,700	1,395,400	1,341,900	1,268,600
宿 泊 客	48,200	103,600	96,000	97,600	97,200
ホ テ ル ・ 旅 館	41,900	84,100	89,800	80,500	63,200
国 民 宿 舎 ・ 年 金 会 館 そ の 他 公 共 の 宿	—	—	—	—	18,700
少 年 自 然 の 家 ・ 青 年 の 家 等	—	—	—	—	2,900
民 宿	2,300	2,100	900	1,800	1,500
そ の 他	4,000	17,400	5,300	15,300	10,900
居住地別の内訳					
県 外 客	875,200	1,359,500	930,700	960,000	909,000
県 内 客	571,900	745,800	560,700	479,500	457,000
利用交通機関別の内訳					
定 期 路 線 の 交 通 機 関	14,500	21,000	7,500	5,600	5,500
貸 切 バ ス	434,100	631,700	373,100	360,100	273,100
自 家 用 自 動 車 利 用	868,300	1,263,200	999,300	944,300	964,600
そ の 他	130,200	189,400	111,500	129,500	122,800
消 費 額 計 (千 円)	3,049,508	7,952,416	3,024,616	2,894,750	2,404,644
宿 泊 費	377,609	573,329	813,936	749,384	479,147
土 産 品 購 入	270,452	3,187,540	304,560	260,949	235,738
域 内 交 通 費	23,854	5,224	3,432	4,812	4,571
そ の 他	2,377,593	4,186,323	1,902,688	1,879,605	1,685,188

資料:商工観光課

141. 市内観光案内図



■勝山歳時記■(前期)

- 1月第4日曜日……勝山年の市
- 2月第1土・日曜日…雁が原スノーフェスティバル
- 2月11日……………滝波のお面さん祭り
- 2月16日……………谷のお面さん祭り
- 2月20日……………観音さまのおすめ
- 2月最終土・日曜日…勝山左義長まつり
- 4月13日……………走りやんこ
- 4月中旬……………弁天桜まつり
- 4月中旬……………平泉寺大門市開き
- 5月下旬……………取立山登山会
- 6月上旬……………さつきまつり
- 6月下旬……………鮎釣り解禁

■勝山歳時記■(後期)

- 7月下旬……………越前甲登山
- 8月13～16日………勝山山夏物語
 - 13日 大師山たいまつ登山
 - 14日 かちやまワッショイ
 - 16日 かち山ちようちん登山
- 8月23・24日………願如講
- 9月17～19日………神明神社祭礼
- 12月上旬……………スキー・ジャム勝山スキー場開き
- 12月中旬……………雁が原スキー場開き

資料：商工観光課

施設

142. 東山いこいの森利用状況

区分	休憩 (人)	宿泊 (人)	計 (人)	施設利用状況			
				コテージ (棟)	バンガロー (棟)	テント (組)	テニス (人)
平成11年	8,764	4,578	13,342	194	323	72	129
12年	8,328	3,887	12,215	175	368	209	33
13年	11,168	3,120	14,288	140	290	171	103
14年	8,855	3,181	12,036	144	300	120	65
15年	8,169	2,949	11,118	122	309	90	60

資料:農林政策課

143. 岩屋オートキャンプ場利用状況

区分	休憩 (人)	宿泊 (人)	計 (人)
平成15年	428	846	1,274

資料:商工観光課

144. 温泉センター水芭蕉利用状況

区分	センター (人)	テニスコート(時間)
平成11年度	177,606	1,252
12年度	152,882	1,487
13年度	151,497	1,435
14年度	158,148	1,692
15年度	150,184	1,737

資料:商工観光課

145. 市民活動センター利用状況

区分	入居団体数	利用人員(人)				
		計	観光客数	来訪者数	催事 利用者数	観光協会員
平成15年度	25	6,899	452	1,975	3,435	1,037

資料:未来創造課

146. 海洋センター利用状況

(単位:人)

区分	アリーナ	プール	合計
平成11年度	14,312	5,621	19,933
12年度	11,194	4,289	15,483
13年度	13,336	3,141	16,477
14年度	12,694	3,431	16,125
15年度	10,443	1,693	12,136

資料:生涯学習課

147. 林業者トレーニングセンター利用状況
(単位:人)

区 分	利用者数
平成11年度	7,430
12年度	6,432
13年度	5,643
14年度	5,987
15年度	5,471

資料:生涯学習課

148. 勤労青少年体育センター利用状況
(単位:人)

区 分	利用者数
平成11年度	18,863
12年度	23,995
13年度	24,309
14年度	24,309
15年度	16,255

資料:生涯学習課

149. 市営体育館利用状況
(単位:人)

区 分	利用者数
平成11年度	23,725
12年度	24,614
13年度	32,969
14年度	33,138
15年度	34,197

資料:生涯学習課

150. 勤労婦人センター利用状況
(単位:人)

区 分	利用者数
平成11年度	13,203
12年度	13,580
13年度	14,146
14年度	14,215
15年度	12,165

資料:商工観光課

151. 教育福祉会館利用状況

区 分	申込件数 (件)	利用人員 (人)
平成11年度	3,458	82,971
12年度	3,203	77,306
13年度	3,220	77,503
14年度	2,597	71,090
15年度	2,805	72,801

資料:教育福祉会館

152. 市民会館利用状況

区 分	有料			免除		合計		
	申込件数 (件)	利用人員 (人)	金 額 (円)	申込件数 (件)	利用人員 (人)	申込件数 (件)	利用人員 (人)	金 額 (円)
平成11年度	116	18,463	1,847,500	654	32,202	770	50,665	1,847,500
12年度	124	18,780	1,453,150	625	31,750	749	50,530	1,453,150
13年度	143	19,120	2,024,450	553	30,050	696	49,170	2,024,450
14年度	193	12,063	1,709,980	1,446	40,898	1,639	52,961	1,709,980
15年度	180	11,111	1,225,130	1,344	39,141	1,524	50,252	1,225,130

資料:市民会館

市内の主な官公庁、施設等

□市関係施設

市役所	元町1丁目1-1	88-1111
消防署	長山町2丁目2-7	88-0400
市立図書館	昭和町1丁目7-28	88-6000

〈未来創造課〉

ふれあい交流館「勝山ニューホテル」	片瀬町2丁目114	88-2110
市民活動センター	本町1丁目3-43	87-1011

〈環境対策課〉

和みの杜	昭和町2丁目9-1	88-0477
グリーンヒル上野	平泉寺町岩ヶ野42-46	88-3216

〈福祉事務所〉

教育福祉会館	元町1丁目5-6	88-5555
--------	----------	---------

〈健康長寿課〉

老人休養ホーム平泉寺荘	平泉寺町平泉寺85-23	88-2100
-------------	--------------	---------

〈福祉・児童課〉

ことばの教室	本町1丁目9-40	(勝山市子どもセンター内) 87-0101
--------	-----------	-----------------------

地域子育て支援センター	本町1丁目9-40	(勝山市子どもセンター内) 87-3830
-------------	-----------	-----------------------

南保育園	元町2丁目7-28	88-0850
北保育園	沢町2丁目3-22	88-1557
平泉寺保育園	平泉寺町平泉寺164-45	甲 88-4332

野向保育園	野向町竜谷50-47	87-3888
-------	------------	---------

北児童センター	芳野町2丁目2-40	88-1586
---------	------------	---------

南児童センター	元町2丁目17-25	87-0920
---------	------------	---------

西児童センター	滝波町3丁目934-1	87-2254
---------	-------------	---------

北郷児童センター	北郷町坂東島29-1-1	89-2469
----------	--------------	---------

鹿谷児童センター	鹿谷町本郷31-23	89-3266
----------	------------	---------

遅羽児童館	遅羽町大袋48-42	88-0333
-------	------------	---------

荒土児童ホール	荒土町松田8-3	89-2117
---------	----------	---------

野向児童ホール	野向町聖丸13-64	87-2698
---------	------------	---------

結婚相談室	元町1丁目5-6 (福祉事務所内)	87-6150
-------	-------------------	---------

〈商工観光課〉

勤労婦人センター	郡町3丁目415	87-3161
----------	----------	---------

温泉センター水芭蕉	村岡町浄土寺30-11	87-1507
-----------	-------------	---------

ふれあい会館	村岡町浄土寺28-17	87-1507
--------	-------------	---------

岩屋オートキャンプ場	北郷町岩屋11-12-2	89-3450
------------	--------------	---------

〈農林政策課〉

東山いこいの森キャンプ場	北谷町谷117-3-1	83-1347
ふるさと森林館	村岡町暮見21-7	88-0079

〈建設課〉

克雪管理センター	滝波町4丁目401	88-0645
----------	-----------	---------

〈都市整備課〉

長尾山総合公園 (チャマコソラント*)	村岡町寺尾51-11	88-8777
---------------------	------------	---------

〈上下水道課〉

上水道水源地管理事務所	立川町2丁目2-2	88-0583
若猪野水源地	若猪野8-5-3	88-2003
浄化センター	松原137-29	88-3936

〈教育総務課〉

勝山南部中学校	旭毛屋町3丁目3401	88-1122
勝山中部中学校	郡町1丁目3-34	88-2040
勝山北部中学校	荒土町伊波21-2	89-2016
成器西小学校	昭和町1丁目6-81	88-0300
成器南小学校	元町3丁目10-38	88-0254
平泉寺小学校	平泉寺町平泉寺164-12	88-1204

村岡小学校	郡町2丁目9-1	88-0025
-------	----------	---------

野向小学校	野向町竜谷50-9	88-0608
-------	-----------	---------

荒土小学校	荒土町伊波2-28	89-2002
-------	-----------	---------

荒土小学校細野分校	荒土町細野94-3	89-2171
-----------	-----------	---------

北郷小学校	北郷町東野13-25	89-1034
-------	------------	---------

鹿谷小学校	鹿谷町本郷34-1	89-2539
-------	-----------	---------

三室小学校	遅羽町大袋40-67	88-1464
-------	------------	---------

成器北幼稚園	芳野町2丁目1-11	88-3215
--------	------------	---------

成器南幼稚園	元町2丁目18-38	88-1328
--------	------------	---------

村岡幼稚園	郡町2丁目2-27	88-1271
-------	-----------	---------

勝山市子どもセンター	本町1丁目9-40	87-0101
------------	-----------	---------

〈生涯学習課〉

市民会館	元町1丁目5-16	88-2222
------	-----------	---------

勝山公民館	元町1丁目5-16	88-0800
-------	-----------	---------

平泉寺公民館	平泉寺町平泉寺170-110	88-0866
--------	----------------	---------

村岡公民館	郡町2丁目2-7	88-0366
-------	----------	---------

北谷公民館	北谷町北六呂師11-6	83-1001
-------	-------------	---------

野向公民館	野向町竜谷15-1	88-0265
-------	-----------	---------

荒土公民館	荒土町松田8-4	89-2117
-------	----------	---------

北郷公民館	北郷町東野18-24	89-1001
-------	------------	---------

鹿谷公民館	鹿谷町本郷31-7	89-2111
-------	-----------	---------

猪野瀬公民館	北市7-4	88-0313
--------	-------	---------

遅羽公民館	遅羽町大袋48-42	88-0364
-------	------------	---------

B & G財団勝山海洋センター	荒土町新保8-101	89-2922
-----------------	------------	---------

勤労青少年体育センター	昭和町1丁目6-13	87-2565
-------------	------------	---------

市営体育館	昭和町2丁目2-62	88-4611
-------	------------	---------

林業者健康トレーニングセンター
毛屋町 1408 87-3175

□広域行政事務組合関係施設等

大野・勝山地区広域行政事務組合
大野市天神町 1-19 66-6690
勝山・上志比衛生センター
滝波町 3丁目 1309-1 88-1499

□県関係施設等

勝山警察署 滝波町 4丁目 402 88-0110
勝山土木事務所 滝波町 1丁目 569 88-1600
奥越健康福祉センター勝山健康増進課
栄町 1丁目 5-6 88-0359
福井県滝波川第一発電所
北谷町木根橋 83-1008
勝山土木事務所北谷除雪基地
北谷町北六呂師 27-15-1
83-1006
奥越高原牧場 平泉寺町池ヶ原 230 88-1973
浄土寺川ダム建設事務所
村岡町浄土寺 38-9-2 88-6100
勝山高等学校 昭和町 2丁目 3-1 88-0200
勝山南高等学校 昭和町 3丁目 1-69 88-0162
忍竜博物館 村岡町寺尾 51-11 88-0001

□国関係施設等

大野公共職業安定所勝山出張所
郡町 1丁目 2-26 88-1286
勝山郵便局 本町 2丁目 10-20 88-0100
荒土郵便局 荒土町北新在家 21-14 89-2142
勝山沢郵便局 沢町 2丁目 3-9 88-0377
勝山滝波郵便局 滝波町 3丁目 307 88-0730
勝山立石郵便局 元町 3丁目 2-6 88-0586
勝山元町郵便局 元町 2丁目 15-5 88-1932
北郷郵便局 北郷町東野 24 89-1042
鹿谷郵便局 鹿谷町本郷 17-3 89-2330
平泉寺郵便局 平泉寺町平泉寺 115-16
88-1242

□その他の施設等

〈病院〉

福井社会保険病院
長山町 2丁目 6-21 88-0350
たけとう病院 野向町聖丸 10-21-1 88-6464
木下病院 滝波町 5丁目 704 87-3333
奥越病院 旭町 3丁目 107 88-0024

〈介護老人保健施設〉

サンビューかつやま
長山町 2丁目 6-21 87-3100
シルバーケア九頭竜
平泉寺町岩ヶ野 42-61 87-3003
鶯巣苑 北郷町坂東島 8-2 89-3390

〈福祉施設〉

社会福祉協議会 元町 1丁目 5-16 88-1177
さくら荘デイサービスセンター
北谷町中尾 13-16 83-1333
九頭竜デイサービスセンター
平泉寺町岩ヶ野 42-61 87-3003
さつき苑デイサービスセンター
片瀬 15-22 87-7711

勝山北部デイサービスセンター

北郷町坂東島 8-2 89-3390
さくら荘(特養施設)

北谷町中尾 13-16 83-1331
さつき苑(特養施設)

片瀬 15-22 87-7711
九頭竜ワークショップ

(身体障害者、知的障害者施設)
平泉寺町岩ヶ野 42-61 87-3003

大日園(知的障害者施設)
荒土町松田 8-31 89-3210

ケイター保育園 元町 1丁目 8-17 87-1857
中央保育園 栄町 2丁目 7-6 88-0872

松文保育園 旭町 1丁目 1-56 88-3020
しろき保育園 芳野町 2丁目 3-19 88-3213

やまぎし保育園 立川町 2丁目 1-59 88-3008
上野保育園 荒土町別所 33-58 89-2022

鹿谷保育園 鹿谷町保田 99-31 89-2211

〈教育機関〉

かつやま子どもの村小学校
北谷町河合 5-3 83-1550

かつやま子どもの村中学校
北谷町河合 5-3 83-1550

〈その他〉

勝山商工会議所 元町 1丁目 18-19 88-0463
J A テラル越前勝山ふれあいセンター

滝波町 5丁目 701 88-1333
(財)勝山市農業公社 滝波町 5丁目 701 88-5520

勝山市森林組合 長山町 2丁目 5-25 88-1325
勝山建設業会 滝波町 1丁目 568-1 88-0083

勝山市繊維協会 片瀬町 1丁目 402
(奥越地域地場産業振興センター内)

勝山織物工業協同組合
芳野町 2丁目 1-29 88-0021

北郷織物工業協同組合
北郷町伊知地 54-37 89-1219

勝山たばこ販売協同組合
郡町 3丁目 309 87-2107

勝山労働福祉センター
昭和町 1丁目 1-9 88-0490

(財)奥越地域地場産業振興センター
片瀬町 1丁目 402 88-3700

勝山市漁業協同組合
芳野町 2丁目 2-32 88-0328

(財)越前勝山城博物館
平泉寺町平泉寺 85-26-1
88-6200

越前大仏清大寺 片瀬 46 87-3300
平泉寺白山神社 平泉寺町平泉寺 56-63 88-1591

雁が原スキー場 勝山市 170-11-1 88-1616
スキージャム勝山

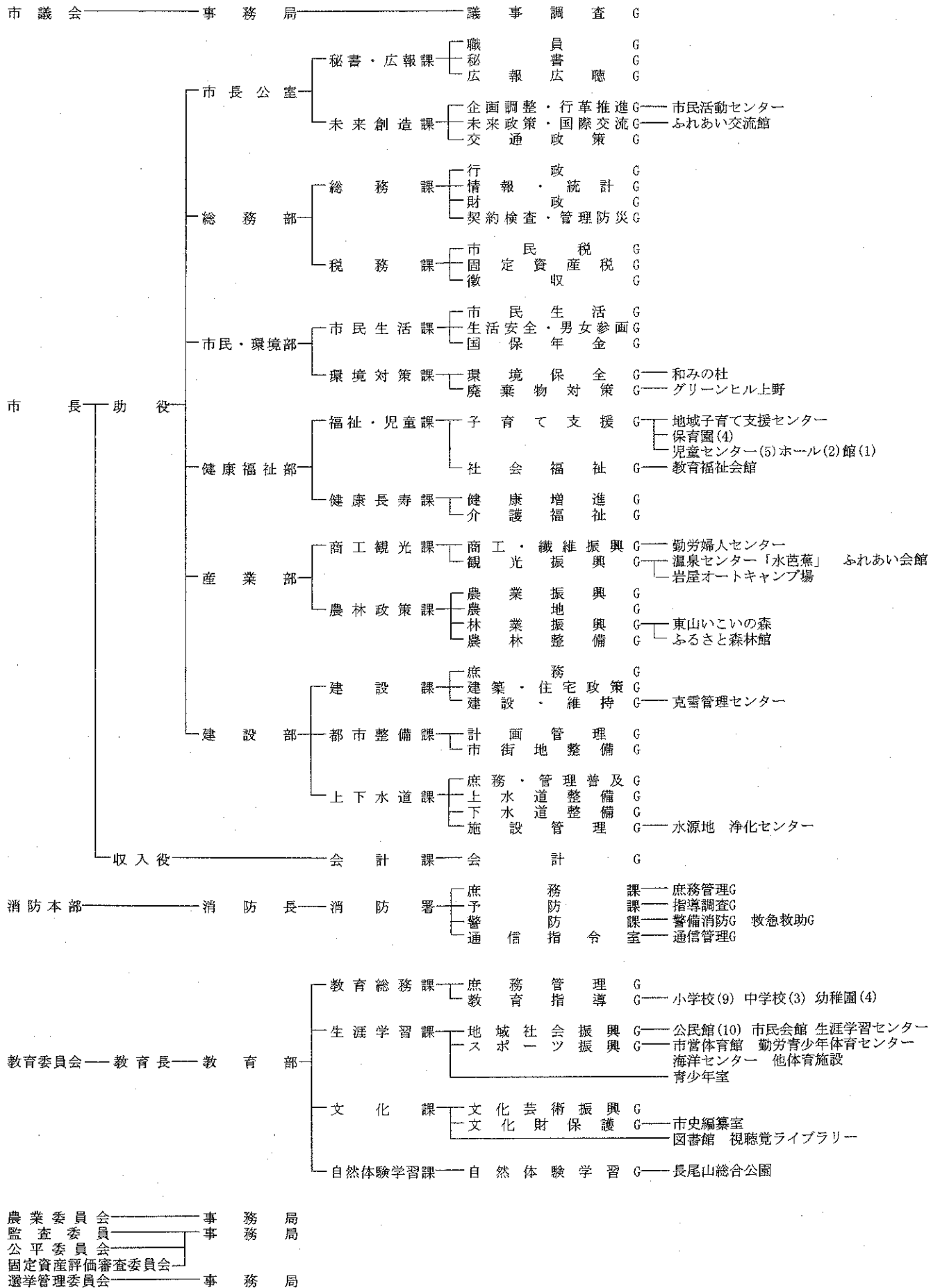
勝山市 170-70 87-6109

勝山砂利採取販売協同組合
本町 3丁目 523-2 88-3266

(社)勝山市シルバー人材センター
元町 1丁目 5-16 88-1881

勝山青年会議所 元町 1丁目 18-19 87-2030
(商工会議所内)

平成16年度 勝山市行政機構図



勝山市のすがた（勝山市統計書）

平成16年8月

〒911-8501

福井県勝山市元町1丁目1番1号

勝山市総務部総務課

電話：0779-88-1111（代表）

FAX：0779-88-1119

平成17年10月に国勢調査が行われます。
みなさまのご理解・ご協力をお願いします。

各位

勝山市総務部総務課長

「平成16年版 勝山市のすがた」の訂正等について

先日お配りいたしました「平成16年版 勝山市のすがた」に一部誤りがありましたので、恐れ入りますが下記のとおり訂正をお願いいたします。なお、表中のデータについて補足説明も記しましたのでご覧下さい。

記

1. 訂正箇所

P 3 3 「48. 勝山市の文化財分布図」

「えちぜん鉄道勝山駅本屋」

「えちぜん鉄道勝山駅ホーム待合所」を追加（別紙のとおり）

P 4 7 「74. 産業分類別工業の概況」

（誤）

（正）

平成13年12月31日現在 → 平成14年12月31日現在

2. 補足説明

ページ番号	表題	補足説明
P 4 7	「73. 工業の推移」	平成14年調査は、従業者数3人以下の事業所を調査対象外としている。
P 4 7	「74. 産業分類別工業の概況」	
P 4 8	「75. 市民所得概況」	平成12年度の数値は、平成13年度推計値から算出されたものを記載した。
P 4 8	「76. 1人当たりの市(県・国)民所得」	
P 4 8	「77. 市民所得関連指標」	
P 4 9	「78. 主要項目別分配所得」	
P 4 9	「79. 産業別市内純生産」	

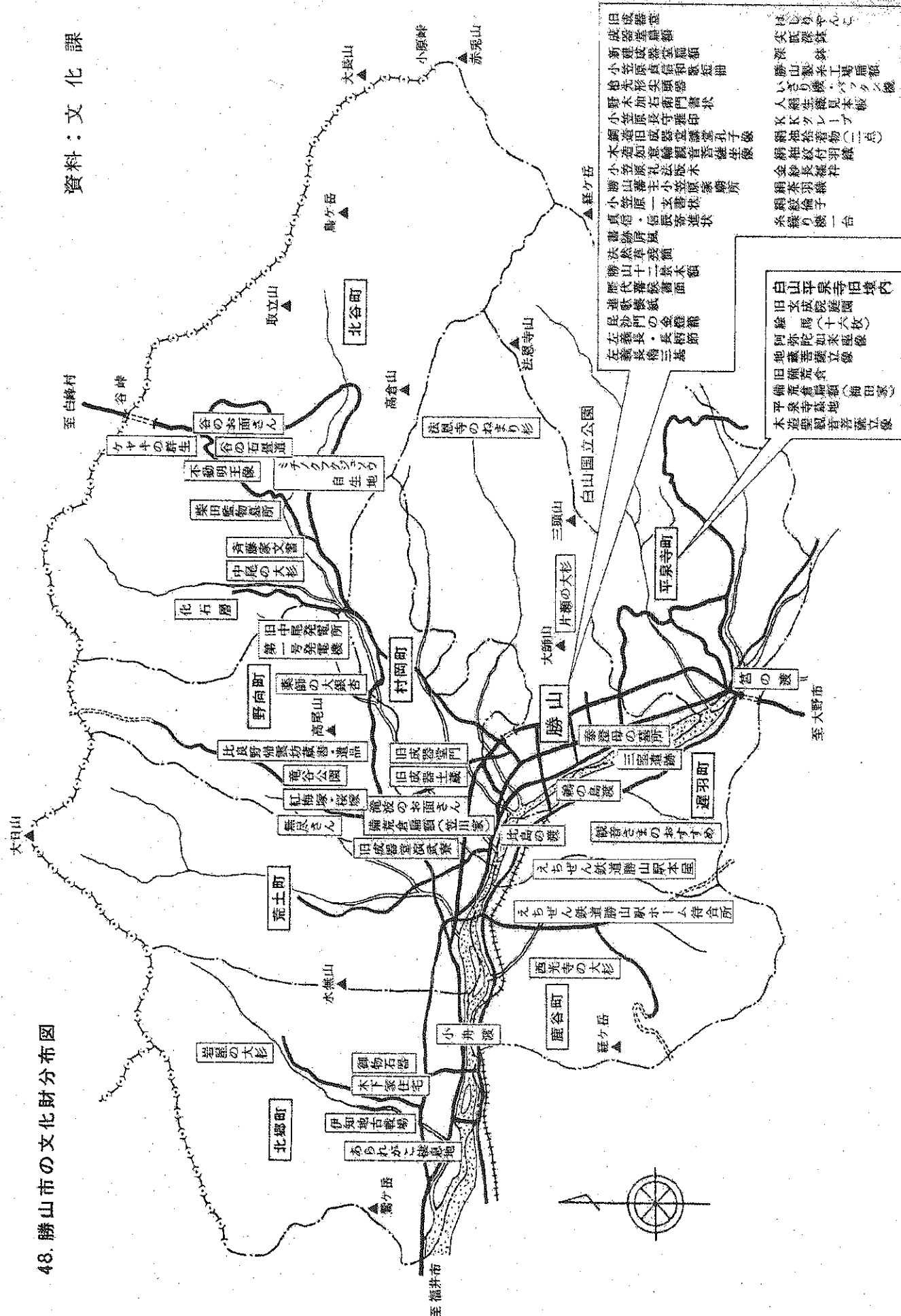
お問合せ先

勝山市役所 総務部総務課

情報・統計グループ

TEL: 0779-88-1111 (内線222・238)

48. 勝山市の文化財分布図



- 旧成器堂
- 成器堂遺構
- 新建成器堂遺構
- 小笠原貞信和歌短冊
- 給本杉尖頭器
- 野木加石石門書状
- 小笠原長守雅印
- 銅造旧成器堂菩薩孔子像
- 木造如意輪觀音菩薩像
- 小笠原丸法殿木
- 勝山藩主小笠原家納所
- 小笠原一玄書状
- 貞徳・信長寄進状
- 葦原氏屏風
- 法然草菫額
- 勝山十二景木額
- 歴代藩絵巻額
- 進歌帳紙
- 比沙門の金燈籠
- 左義長・長沼節
- 左義長徳三墓
- はじりやんこ
- 穴院深鉢
- 勝山製米工東馬籠
- いざり織・バツケン織
- 人絹生織貝太郎
- KKクレープ
- 絹油袋着物(二点)
- 絹油紋付羽織
- 金紗長襦袢
- 絹茶羽織
- 絹紋倫子
- 糸繰り機一台

- 白山平泉寺旧境内
- 旧文成院庭園
 - 縁馬(十六匹)
 - 阿弥陀如来聖像
 - 地藏菩薩立像
 - 旧彌陀寺
 - 佛舎倉庫(柳田家)
 - 平泉寺墓地
 - 木造聖観音菩薩立像