

保健 衛生

89. 健康診査受診状況

区分	基本健康診査		胃がん検診			子宮がん検診				乳がん検診		
	対象人員	受診人員	受診人員	要精検者数	発見数	受診人員	要治療者	要精検者数	発見数	受診人員	要精検者数	発見数
平成10年	7,321	2,311	1,120	171	1	800	18	6	-	695	16	-
11年	7,509	2,366	1,141	164	3	860	14	13	-	760	18	1
12年	7,615	2,411	1,043	187	2	766	43	15	1	719	19	2
13年	7,810	2,406	1,062	188	2	818	46	6	-	779	38	2
14年	5,060	2,264	1,007	158	1	740	38	7	1	754	37	3

90. 国民健康保険加入状況

各年度末(3月31日現在)

区分	人口(人)		世帯数(戸)		加入率(%)	
	総数	被保険者	総数	被保険者	人口	世帯数
平成10年度	29,372	9,120	7,989	4,519	31.0	56.6
11年度	29,118	9,181	8,010	4,576	31.5	57.1
12年度	28,941	9,364	8,068	4,673	32.4	57.9
13年度	28,705	9,613	8,085	4,789	33.5	59.2
14年度	28,507	9,940	8,105	4,933	34.9	60.9

※人口は住民基本台帳及び外国人登録による。

資料:市民生活課

91. 国民健康保険税負担額及び給付費用状況

平成14年度

区分	保険税額負担額	医療給付費用額	
		費用額	保険者負担分
調定額(千円)	758,808	4,160,763	3,648,935
1世帯当たり(円)	156,681	859,129	753,445
1人当たり(円)	78,035	427,886	375,250

※保険税額負担額に介護納付金分を含む。

資料:市民生活課

※1世帯当たり・1人当たりは、年平均加入にて算定した。

92. 老人医療受給者数

各年度末(3月31日現在) (単位:人)

区分	勝山市の総人口	老人医療対象者数		75歳以上の加入者数		65~75歳障害認定者数	
		割合	※①	割合	※②	割合	
平成10年度	29,372	4,905	16.7	4,755	96.7	150	3.1
11年度	29,118	5,092	17.5	4,950	97.2	142	2.8
12年度	29,008	5,286	18.2	5,138	97.2	148	2.8
13年度	28,705	5,410	18.8	5,276	97.5	134	2.5
14年度	28,507	5,404	19.0	5,267	97.5	137	2.5

資料:市民生活課

※本表における勝山市の総人口は、外国人の数を含んでいる。

※平成14年10月1日に老人医療の対象年齢が「70歳以上」から「75歳以上」に引き上げられたが、平成14年9月30日に70歳以上だった人は、75歳未満の間も引き続き老人医療の対象。

※①平成10年度~13年度は、70歳以上加入者。平成14年度は、平成14年9月30日に70歳以上だった者を含む。

※②平成10年度~14年度は、65~70歳障害認定者。平成14年度は、平成14年9月30日に70歳以上だった者を含む。

各年度末(3月31日現在) (単位:人)

大腸がん検診			肺がん検診				結核検診		
受診人員	要精検者数	発見数	レントゲン 受診人員	喀たん 検査人	要精検者数	発見数	受診人員	要精検者数	発見数
1,928	86	3	2,380	35	140	-	2,412	15	2
1,842	78	2	2,417	31	187	-	2,380	6	-
1,807	55	1	2,468	27	192	1	2,417	13	3
1,737	62	3	2,401	10	182	1	2,468	10	0
1,660	107	0	2,247	21	197	1	2,247	10	0

資料:健康長寿課

93. 医療関係施設

平成15年4月1日現在(単位:カ所)

病院	一般診療所	歯科診療所	助産所	保健所
4	17	9	-	1

資料:奥越健康福祉センター

94. 医療関係者

各年12月31日現在(単位:人)

区分	医師	歯科医師	薬剤師	保健師	助産師	看護師	準看護師	栄養士
平成8年	38	11	100	11	16	124	125	30
10年	37	12	99	12	14	143	131	12
12年	44	11	146	10	13	162	137	-
14年	47	11	131	13	12	182	140	37

※12年は栄養士の調査を行っていない。

資料:奥越健康福祉センター

95. 死因別死亡者数

(単位:人)

区分	脳血管疾患	悪性新生物	心疾患	肺炎	不慮の事故	老衰	自殺	高血圧性疾患	肝疾患	糖尿病	その他	総数
平成9年	58	59	30	23	15	5	6	2	2	8	37	245
10年	48	72	33	22	16	8	10	2	5	2	48	266
11年	34	82	50	28	21	4	5	1	2	4	44	275
12年	42	83	50	30	15	6	2	1	1	6	52	288
13年	41	75	36	21	21	7	7	1	5	3	56	273

資料:奥越健康福祉センター

96. 勝山市のごみ

(単位:t)

区 分	燃やせるごみ	燃やせないごみ	資源ごみ	集団回収分	合 計
平成 9年度	5,661	1,531	-	-	7,192
10年度	5,802	1,562	-	867	8,231
11年度	3,138	1,663	434	1,064	6,299
12年度	3,443	2,005	474	1,271	7,193
13年度	3,718	1,687	462	1,409	7,296
14年度	3,733	1,691	437	1,473	7,334

資料: 廃棄物対策課

97. ごみ処理状況(燃やせるごみ)

(単位:t)

区 分	搬 入 量			中 間 処 理		
	収集ごみ	持込ごみ	合計	焼却	焼却委託	合計
平成 9年度	5,098	563	5,661	6,153	-	6,153
10年度	5,151	651	5,802	6,123	-	6,123
11年度	2,627	511	3,138	42	-	3,138
12年度	2,752	691	3,443	194	3,249	3,443
13年度	2,980	738	3,718	213	3,505	3,718
14年度	2,971	762	3,733	252	3,481	3,733

資料: 廃棄物対策課

98. ごみ処理状況(燃やせないごみ)

(単位:t)

区 分	搬 入 量			中間処理	最終処分内訳		
	収集ごみ	持込ごみ	合計	資源化	不燃物	焼却灰	合計
平成 9年度	1,172	359	1,531	1,012	518	667	1,185
10年度	1,146	416	1,562	936	562	582	1,144
11年度	1,077	586	1,663	692	892	211	1,103
12年度	1,229	776	2,005	882	1,029	624	1,653
13年度	1,144	543	1,687	643	857	628	1,485
14年度	1,123	568	1,691	595	628	524	1,152

資料: 廃棄物対策課

99. ごみ処理状況(資源化物回収状況)

(単位:t)

区 分	資 源 化 物 内 訳									合計
	アルミ缶	スチール缶	ビン類	金属類	古紙・古衣	発泡スチロール・トレイ	ペットボトル	その他プラスチック容器	その他	
平成 9年度	45	183	269	394	11	—	—	—	111	1,013
10年度	43	168	252	404	20	—	—	—	49	936
11年度	39	153	110	282	425	—	—	—	27	1,125
12年度	42	143	66	466	380	17	28	50	165	1,357
13年度	47	136	135	307	358	17	31	55	19	1,105
14年度	47	115	126	301	324	17	35	62	12	1,039

資料: 廃棄物対策課

100. リサイクル率

区 分	ごみ総量(t)	リサイクル量(t)			資源化率(%)
		資源化量	集団回収分	合計	
平成 9年度	7,192	1,013	0	1,013	14.1
10年度	8,231	936	867	1,803	21.9
11年度	6,299	1,125	1,064	2,189	34.8
12年度	7,193	1,357	1,271	2,628	36.5
13年度	7,296	1,105	1,409	2,514	34.5
14年度	7,334	1,098	1,473	2,571	35.1

資料: 廃棄物対策課

101. 1人当たりごみ排出量

区 分	燃やせるごみ		燃やせないごみ		資源ごみ		合計	
	年量(kg)	日量(g)	年量(kg)	日量(g)	年量(kg)	日量(g)	年量(kg)	日量(g)
平成 9年度	191	523	52	141	—	—	243	664
10年度	196	538	53	145	—	—	249	683
11年度	107	293	57	155	15	40	177	486
12年度	118	323	69	188	16	44	203	557
13年度	129	352	58	160	16	44	203	556
14年度	130	356	59	161	15	42	204	559

資料: 廃棄物対策課

102. 合併処理浄化槽設置整備状況

区 分	国庫補助対象		市単独補助対象		合 計		人 槽 (人)
	金額(千円)	基数(基)	金額(千円)	基数(基)	金額(千円)	基数(基)	
平成9年度	3,416	4	5,978	7	9,394	11	98
10年度	1,431	3	1,665	3	3,096	6	48
11年度	1,431	3	4,206	8	5,637	11	90
12年度	1,752	4	2,190	5	3,942	9	63
13年度	1,752	4	3,057	7	4,809	11	76
14年度	2,628	4	438	1	3,066	5	35

資料: 環境衛生課



103. 刑法犯罪の発生・検挙の状況

(単位: 件・人)

区 分	平成12年			平成13年			平成14年		
	発生件数	検挙件数	人 員	発生件数	検挙件数	人 員	発生件数	検挙件数	人 員
強 盗	1	-	-	1	1	1	-	-	-
強 姦	1	1	1	-	-	-	-	-	-
放 火	4	4	2	-	-	-	-	-	-
強 制わいせつ	1	1	-	-	-	-	-	-	-
恐 喝	-	-	-	5	3	2	1	4	1
傷 害(含暴行)	3	3	3	7	6	10	2	2	3
詐 欺	4	6	4	4	1	1	11	17	2
横 領	1	1	1	-	-	-	3	4	4
窃 盗	206	115	29	220	44	14	217	77	30
そ の 他	6	5	1	29	18	9	39	14	10
総 数	227	136	41	266	73	37	273	118	50

資料: 勝山警察署

104. 交通事故(人身事故)

区 分	発生件数(件)	死 者(人)	負 傷 者(人)
平成10年	112	4	140
11年	122	5	146
12年	119	3	146
13年	134	3	163
14年	110	2	139

資料: 勝山警察署

105. 月別交通事故発生状況(人身事故)

区分	平成12年			平成13年			平成14年		
	件数(件)	死者(人)	傷者(人)	件数(件)	死者(人)	傷者(人)	件数(件)	死者(人)	傷者(人)
1 月	6	-	7	9	-	14	14	-	16
2 月	9	-	11	13	-	16	6	-	7
3 月	11	-	14	11	-	16	6	1	12
4 月	9	1	10	8	1	8	8	-	8
5 月	15	-	23	11	-	14	9	-	10
6 月	11	1	12	16	-	18	10	-	15
7 月	12	-	16	8	1	8	13	-	18
8 月	18	-	21	10	1	11	10	1	12
9 月	5	-	5	5	-	6	8	-	8
10 月	8	1	7	14	-	15	9	-	12
11 月	6	-	8	15	-	17	8	-	10
12 月	9	-	12	14	-	20	9	-	11
総数	119	3	146	134	3	163	110	2	139

資料: 勝山警察署

106. 運転者年齢別交通事故発生状況(人身事故)

平成14年12月31日現在

区 分	住民基本台帳 人口(人) <A>	免許保有状況(人) 	交通事故発生 状況(件)<C>	/<A> (%)	<C>/ (%)
16~19歳	1,420	462	8	32.5	1.7
20~29	3,216	3,201	35	99.5	1.1
30~39	2,697	2,676	10	99.2	0.4
40~49	3,579	3,457	14	96.6	0.4
50~59	4,185	3,647	13	87.1	0.4
60~69	3,618	2,234	13	61.7	0.6
70~	5,412	1,595	17	29.5	1.1
計	24,127	17,272	110	71.6	0.6

資料: 勝山警察署

107. 消防団員の現況及び配置

平成15年4月1日現在(単位: 人)

区 分	団 長	副団長	分団長	副分団長	部 長	班 長	団 員	計
定 員	1	2	12	12	25	34	213	299
本 部	1	2	-	-	1	2	17	23
特設分団	-	-	1	1	2	2	14	20
第1分団	-	-	1	1	2	2	11	17
第2分団	-	-	1	1	2	2	14	20
第3分団	-	-	1	1	2	2	15	21
第4分団	-	-	1	1	2	3	18	25
第5分団	-	-	1	1	2	3	13	20
第6分団	-	-	1	1	2	3	18	25
第7分団	-	-	1	1	2	3	18	25
第8分団	-	-	1	1	2	3	18	25
第9分団	-	-	1	1	2	3	14	21
第10分団	-	-	1	1	2	3	18	25
第11分団	-	-	1	1	2	3	13	20
計	1	2	12	12	25	34	201	287

資料: 消防署

108. 消防水利現況

平成15年4月1日現在

区 分		総 数
消火栓(栓)	上水道	798
	簡易水道	388
防火水槽 (ヶ所)	40m ³ 以上	184
	20m ³ 以上 40m ³ 未満	15
	20m ³ 未満	14
プ ー ル(ヶ所)		17

資料: 消防署

109. 消防車輛等の保有数

平成15年4月1日現在(単位:台)

区 分	消防本部署	消防団	自衛消防 ポンプ	計
普通ポンプ車	2	3	-	5
水槽付ポンプ車	1	-	-	1
はしご付ポンプ車	1	-	-	1
救助工作車	1	-	-	1
小型動力ポンプ	2	-	95	97
小型動力ポンプ積載車	1	10	-	11
救 急 車	3	-	-	3
指 令 車	2	-	-	2
そ の 他	3	-	-	3
計	16	13	95	124

資料:消防署

110. 火災件数

区 分	火災件数(件)					焼損棟数(棟)			死傷者(人)		焼失面積		損害額 (千円)
	建物	車輛	林野	その他	計	全焼	半焼	部分焼	死者	傷者	建物(m ²)	林野(a)	
平成10年	5	2	-	2	9	4	1	1	1	4	599	-	25,050
11年	2	-	1	-	3	1	-	1	-	1	165	8	16,100
12年	10	1	1	2	14	5	-	5	2	2	586	2	17,980
13年	5	1	3	-	9	1	1	2	-	2	253	12	17,833
14年	6	1	2	1	10	2	3	4	1	1	床439 表49	104	17,090

資料:消防署

111. 救急出動件数

(単位:件)

区 分	交 通	急 病	運 動 競 技	一 般 負 傷	労 働	自 損	火 災	水 難	自 然	加 害	そ の 他	計
平成10年	110	185	2	85	4	7	-	-	-	2	111	506
11年	100	240	11	80	6	8	1	3	-	-	126	575
12年	111	276	3	99	8	5	2	-	-	3	154	661
13年	105	262	6	119	6	8	2	-	-	1	128	637
14年	93	261	5	88	5	5	-	-	-	3	153	613

資料:消防署

生活環境

112. 交通災害共済年度別状況

区 分	人口 (人)	加入者数 (人)	加入率 (%)	県平均加入率 (%)	共済掛金 (千円)	共済支給金 (千円)	比 率 (%)
平成10年度	29,605	20,795	70.2	68.7	10,398	11,500	110.6
11年度	29,427	20,024	68.0	67.7	10,012	11,920	119.1
12年度	29,223	19,962	68.3	66.5	9,981	8,380	84.0
13年度	28,977	19,700	68.0	65.3	9,850	9,710	98.6
14年度	28,774	19,416	67.5	63.6	9,708	3,810	39.2

※人口は、各年2月1日現在の住民基本台帳及び外国人登録による。

資料：市民生活課

113. 公害発生施設届出状況

(1) 大気汚染防止法による煤煙発生施設

平成15年度3月31日現在(単位:カ所)

ボイラー		乾燥炉		廃棄物焼却炉		ガスタービン		ディーゼル機関		合 計	
工場数	施設数	工場数	施設数	工場数	施設数	工場数	施設数	工場数	施設数	実工場数	施設数
28	61	4	7	8	9	1	1	3	6	37	84

資料：環境衛生課

(2) 大気汚染防止法による粉塵発生施設

平成15年度3月31日現在(単位:カ所)

堆 積 場		ベルトコンベア		破 碎 機		ふ る い		合 計	
工場数	施設数	工場数	施設数	工場数	施設数	工場数	施設数	実工場数	施設数
5	7	7	33	7	17	2	4	7	61

資料：環境衛生課

(3) 水質汚濁防止法による特定事業場

平成15年度3月31日現在(単位:カ所)

区 分	事 業 所 数	合 計
排水量50t/日以上	14	116
排水量50t/日未満	102	

資料：環境衛生課

(4) 福井県公害防止条例による悪臭に係る届出状況

平成15年度3月31日現在(単位:カ所)

工 場 数	特 定 施 設 総 数
5	18

資料：環境衛生課

(5) 福井県公害防止条例による地下水採取届出状況

区分	農業用水		飲料用水		工業用水		雑用水		合計	
	本数 (本)	揚水量 (m ³ /日)	本数 (本)	揚水量 (m ³ /日)	本数 (本)	揚水量 (m ³ /日)	本数 (本)	揚水量 (m ³ /日)	本数 (本)	揚水量 (m ³ /日)
平成14年度	3	4,368	2	2,144	77	47,739	35	14,108	117	68,359

資料:環境衛生課

(6) 騒音規制法による届出状況

平成15年度3月31日現在(単位:カ所)

区分	特定工場等総数	特定施設総数
金属加工機械	-	-
空気圧縮機・送風機	16	82
土石用破砕機・ふるい等	2	6
織機	85	4,622
建設用資材製造機械	-	-
木材加工機械	6	36
印刷機	3	15
鑄型造型機	-	-
合成樹脂用射出成形機	1	1
合計	113	4,762

資料:環境衛生課

(7) 振動規制法による届出状況

平成15年度3月31日現在(単位:カ所)

区分	特定工場等総数	特定施設総数
金属加工機械	1	2
圧縮機	2	26
土石用破砕機等	2	34
織機	68	4,330
コンクリートブロックマシン等	-	-
木材加工機械	2	3
印刷機	-	-
ゴム練用又は合成樹脂用ロール機	-	-
合成樹脂用射出成形機	1	1
鑄型造型機	-	-
合計	76	4,396

資料:環境衛生課



114. 道路の状況

各年4月1日現在(単位:m)

区 分	総延長	国 道	一般県道	主要地方道	市 道
平成10年	539,096	39,754	55,629	24,164	419,804
11年	538,317	39,755	55,629	24,164	418,770
12年	545,893	39,744	55,629	24,164	426,356
13年	547,163	39,744	55,620	24,164	427,635
14年	547,790	39,744	55,620	24,164	428,262

資料:勝山土木事務所・建設課

115. 国道整備状況

平成14年4月1日現在

区 分	実延長 (km)	改良済		舗装済		自動車交通不能区間		歩道等 設置延長 (km)
		延長(km)	率(%)	延長(km)	率(%)	延長(km)	率(%)	
157号	22.8	22.8	100.0	22.8	100.0	-	-	9.9
416号	16.9	12.5	74.0	13.7	81.1	2.3	13.6	7.8
合 計	39.7	35.3	88.9	36.5	91.9	2.3	5.8	17.7

資料:勝山土木事務所

116. 主要地方道整備状況

平成14年4月1日現在

区 分	実延長 (km)	改良済		舗装済		自動車交通不能区間		歩道等 設置延長 (km)
		延長(km)	率(%)	延長(km)	率(%)	延長(km)	率(%)	
勝山丸岡線	11.2	11.2	100.0	11.2	100.0	-	-	9.6
大野勝山線	5.9	5.7	97.0	5.9	100.0	-	-	0.3
篠尾勝山線	7.1	4.5	63.4	5.8	81.7	1.0	14.1	1.5
合 計	24.2	21.4	88.4	22.9	94.6	1.0	4.1	11.4

資料:勝山土木事務所

117. 一般県道整備状況

平成14年4月1日現在

区 分	実延長 (km)	改良済		舗装済		自動車交通 不能区間		歩道等 設置延長 (km)
		延長(km)	率(%)	延長(km)	率(%)	延長(km)	率(%)	
栃神谷鳴鹿森田線	12.4	9.1	73.4	12.1	97.6	-	-	2.4
勝山停車場線	2.3	2.3	100.0	2.3	100.0	-	-	0.9
平泉寺線	1.9	1.4	73.7	1.9	100.0	-	-	0.8
谷北六呂師線	7.5	5.0	66.7	7.5	100.0	-	-	-
藤巻下荒井線	11.0	9.9	90.0	11.0	100.0	-	-	2.7
平泉寺大渡線	3.2	0.7	21.9	3.2	100.0	-	-	0.2
五条方下荒井線	0.2	0.1	50.0	0.2	100.0	-	-	-
五条方松原勝山線	0.7	0.7	100.0	0.7	100.0	-	-	-
奥越高原線	8.6	7.6	88.4	8.6	100.0	-	-	-
上唯野西屋勝山線	2.9	0.8	27.6	1.0	34.5	-	-	-
本郷大野線	3.2	1.9	59.4	1.9	59.1	1.2	37.5	0.9
勝山インター線	0.5	0.5	100.0	0.5	100.0	-	-	0.5
滝波長山線	1.4	1.4	100.0	1.4	100.0	-	-	1.4
合 計	55.8	41.4	74.2	52.3	93.7	1.2	2.2	9.8

※国・県道に係るデータについては、平成14年4月1日現在。

資料：勝山土木事務所

118. 市道整備状況

平成15年4月1日現在

区分	路線数 (本)	実延長 (km)	改良済		舗装済		自動車交通 不能区間		歩道等 設置延長 (km)
			延長(km)	率(%)	延長(km)	率(%)	延長(km)	率(%)	
1 級	34	56.7	53.2	93.8	53.7	94.7	-	-	13.1
2 級	37	37.4	33.4	89.3	36.6	97.9	0.2	0.5	3.5
その他	1,084	334.2	217.3	65.0	274.1	82.0	21.0	6.3	4.3
合 計	1,155	428.3	303.9	71.0	364.4	85.1	21.2	4.9	20.9

資料：建設課

119. 橋梁の状況

平成14年4月1日現在

区分	総数		橋長				
			15m未満	15m～30m未満	30m～100m未満	100m以上	
総計	橋数 (本)	国・県道	109	66	19	16	8
		市道	344	282	39	22	1
	総延長 (m)	国・県道	3,356	382	415	749	1,810
		市道	3,229	1,626	842	485	276
永久橋	橋数 (本)	国・県道	109	66	19	16	8
		市道	333	273	37	22	1
	総延長 (m)	国・県道	3,356	382	415	749	1,810
		市道	3,154	1,583	810	485	276
木橋	橋数 (本)	国・県道	-	-	-	-	-
		市道	11	9	2	-	-
	総延長 (m)	国・県道	-	-	-	-	-
		市道	75	43	32	-	-

※国・県道に係るデータについては、平成14年4月1日現在。

資料：勝山土木事務所・建設課

120. 普通世帯住居の種類・住宅の所有関係別住居の状況

平成10年10月1日現在

区分	総数	住宅の種類			所有関係	
		専用住宅	農林漁業 併用住宅	店舗その他 の併用住宅	持ち家	借家
住宅数(戸)	7,610	7,010	-	600	7,050	560
世帯数(世帯)	7,620	7,030	-	600	7,050	570
世帯人員(人)	28,210	25,930	-	2,280	27,100	1,110
1室あたり人員(人)	0.54	0.54	-	0.54	0.54	0.61
1住宅あたり室数(室)	6.86	6.84	-	7.06	7.15	3.23
1住宅あたり畳数(畳)	47.24	46.92	-	50.92	49.39	20.08
1人あたり畳数(畳)	12.75	12.69	-	13.35	12.85	10.12

資料：住宅・土地統計調査

都市計画

121. 都市計画用途地域

(単位:ha)

区 分	面 積
第1種低層住居専用地域	38.0
第2種中高層住居専用地域	121.3
第1種住居地域	200.5
第2種住居地域	4.0
近隣商業地域	46.6
商業地域	18.6
準工業地域	105.0
工業地域	114.0
工業専用地域	12.0
合 計	660.0

※計画決定年月日は平成7年8月1日

資料:都市整備課

122. 防火地域

(単位:ha)

区 分	面 積
防 火 地 域	-
準 防 火 地 域	72.3
合 計	72.3

※計画決定年月日は平成7年8月1日

資料:都市整備課

123. 都市計画街路

平成15年4月1日現在

街路数	計画決定 総延長 (km)	実 施 状 況					
		改良済		概成済		未施行	
		距離(km)	構成比(%)	距離(km)	構成比(%)	距離(km)	構成比(%)
14	38.13	23.00	60.3	14.70	38.6	0.43	1.1

資料：都市整備課

124. 土地地区画整理事業

平成15年4月1日現在(単位:ha)

事業名	施行方法	面積	施行年度
後町土地地区画整理事業	個人施行	2.8	昭和39年度～昭和40年度
北部土地地区画整理事業(第1工区)	市施行	26.0	昭和41年度～昭和48年度
北部土地地区画整理事業(第2工区)	市施行	7.5	昭和41年度～昭和47年度
南部土地地区画整理事業	市施行	38.1	昭和45年度～昭和51年度
昭和町土地地区画整理事業	個人施行	0.9	昭和47年度～昭和48年度
上後土地地区画整理事業	市施行	8.0	昭和48年度～昭和51年度
滝波土地地区画整理事業	組合施行	44.5	昭和48年度～昭和53年度
元禄土地地区画整理事業	市施行	8.9	昭和52年度～平成元年度
片瀬土地地区画整理事業	市施行	20.1	昭和53年度～昭和58年度
新保土地地区画整理事業	組合施行	39.8	昭和55年度～昭和63年度
郡土地地区画整理事業	組合施行	2.5	昭和59年度～平成元年度
比島地区土地地区画整理事業	共同施行	2.1	昭和62年度～平成2年度
猪野瀬土地地区画整理事業	市施行	51.1	平成元年度～平成12年度

資料：都市整備課

区分	公園名	種別	計画決定		設置面積(ha)
			面積 (ha)	年月日	
1	弁天緑地	緑地	31.40	昭和47年 3月28日	8.34
2	中島緑地	緑地	0.93	昭和57年 8月13日	0.93
2.2.1	後町公園	街区	0.18	昭和41年 7月13日	0.18
2.2.2	北部第1公園	街区	0.20	昭和45年 6月30日	0.20
2.2.3	北部第2公園	街区	0.20	昭和45年 6月30日	0.20
2.2.4	北部第3公園	街区	0.52	昭和45年 6月30日	0.52
2.2.5	北部第4公園	街区	0.19	昭和45年 6月30日	0.19
2.2.6	南部第1公園	街区	0.21	昭和47年 4月 6日	0.21
2.2.7	南部第2公園	街区	0.48	昭和47年 4月 6日	0.48
2.2.8	南部第3公園	街区	0.20	昭和47年 4月 6日	0.20
2.2.9	南部第4公園	街区	0.26	昭和47年 4月 6日	0.26
2.2.10	立川第1公園	街区	0.10	昭和49年 4月13日	0.10
2.2.11	立川第2公園	街区	0.14	昭和49年 4月13日	0.14
2.2.12	昭和町公園	街区	0.12	昭和49年 4月13日	0.14
2.2.13	刀清水公園	街区	0.41	昭和53年 2月 7日	0.41
2.2.14	元町第2公園	街区	0.10	昭和55年 4月21日	0.10
2.2.15	片瀬第1公園	街区	0.30	昭和56年 3月30日	0.30
2.2.16	片瀬第2公園	街区	0.31	昭和56年 3月30日	0.31
2.2.17	栄町公園	街区	0.11	昭和58年 3月31日	0.11
2.2.18	新保第1公園	街区	0.13	昭和58年 3月31日	0.13
2.2.19	新保第2公園	街区	0.11	昭和58年 3月31日	0.11
2.2.20	毛屋公園	街区	0.24	平成 2年12月12日	0.24
2.2.21	猪野公園	街区	0.20	平成 2年12月12日	0.20
3.3.1	中央公園	近隣	0.97	昭和50年 8月 5日	0.97
3.3.2	滝波公園	近隣	1.00	昭和53年 2月21日	1.00
3.3.3	荒土公園	近隣	1.00	昭和58年 2月25日	1.00
3.3.4	あさひ公園	近隣	1.40	平成 2年12月14日	1.43
5.5.1	長山公園	総合	10.90	昭和33年 3月29日	8.70
5.6.2	長尾山総合公園	総合	135.90	平成 9年 3月28日	50.80
-	元禄公園	幼児	-	-	0.03
種別の計	緑地	2ヶ所	32.33		9.27
	総合公園	2ヶ所	146.80		59.50
	近隣公園	4ヶ所	4.37		4.40
	街区公園	21ヶ所	4.71		4.73
	幼児公園	1ヶ所	-		0.03
合計		30ヶ所	188.21		18.43

資料：都市整備課

上水道

126. 上水道普及状況

各年度末(3月31日現在)

区 分	給水区域内の 総戸数 (戸)	給水戸数 (戸)	給水人口 (人)	総人口 (人)	普及率 (%)
平成10年度	6,562	5,915	22,349	29,372	76.09
11年度	6,608	6,074	22,404	29,118	76.94
12年度	6,732	6,277	22,409	28,941	77.43
13年度	6,802	6,358	22,467	28,705	78.27
14年度	6,773	6,344	22,256	28,507	78.07

※戸数及び総人口は住民基本台帳及び外国人登録による。

資料：上水道課

127. 簡易水道普及状況

各年度末(3月31日現在)

区 分	給水区域内の 総戸数 (戸)	給水戸数 (戸)	給水人口 (人)	総人口 (人)	普及率 (%)
平成10年度	1,313	1,180	4,624	29,372	15.74
11年度	1,297	1,163	4,492	29,118	15.43
12年度	1,295	1,224	4,680	28,941	16.17
13年度	1,283	1,207	4,611	28,705	16.06
14年度	1,292	1,214	4,599	28,507	16.13

※戸数及び総人口は住民基本台帳及び外国人登録による。

資料：上水道課

128. 水道給水状況

(単位：m³)

区 分	使 用 量				
	総 量	家庭用	営業用	会社団体用	その他
平成10年度	2,875,888	2,043,478	351,778	422,729	57,903
11年度	2,999,928	2,156,562	348,605	407,060	87,701
12年度	3,107,774	2,155,273	376,135	441,876	134,490
13年度	3,013,438	2,125,565	359,502	423,918	104,453
14年度	2,579,931	1,674,044	262,217	526,523	117,147

資料：上水道課

下水道

129. 下水道計画概要

平成15年度3月31日現在

区 分		全体計画	事業計画	施行済
行政区域面積 (ha)		25,368		
区域面積 (ha)		970	970	724
区域人口 (人)		25,200	25,200	20,411
処理能力	日最大 (m ³ /日)	21,900	21,900	13,000
排除方式		分流式		
処理方式		標準活性汚泥法		
汚泥処理方式		濃縮・消化・脱水・焼却	濃縮・消化・脱水	
水 質	流 入 (mg/l)	BOD 200	SS 200	
	放 流 (mg/l)	BOD 14	SS 18	
放 流 河 川 名		一級河川九頭竜川水系 暮見川		

資料：下水道課

130. 下水道整備普及状況

各年度末(3月31日現在)

区 分	下水道管布設延長(m)			供用開始区域			水洗便所等設置		
	計画 (m)	布設 (m)	布設率 (%)	面積 (ha)	人口 (人)	普及率 (%)	対象戸数 (戸)	完了戸数 (戸)	水洗化率 (%)
平成10年度	257,213	166,716	64.8	630	19,130	65.7	5,345	3,902	73.0
11年度	257,213	171,884	66.8	649	19,431	67.1	5,455	4,094	75.1
12年度	263,688	176,582	67.0	661	19,837	69.2	5,570	4,205	76.1
13年度	263,688	183,337	69.5	678	20,096	70.8	5,724	4,289	74.9
14年度	263,688	187,535	71.1	723	20,411	72.4	5,851	4,332	74.0

資料：下水道課

※供用開始区域の普及率は、供用人口を3月31日の総人口で割りかえたものである。

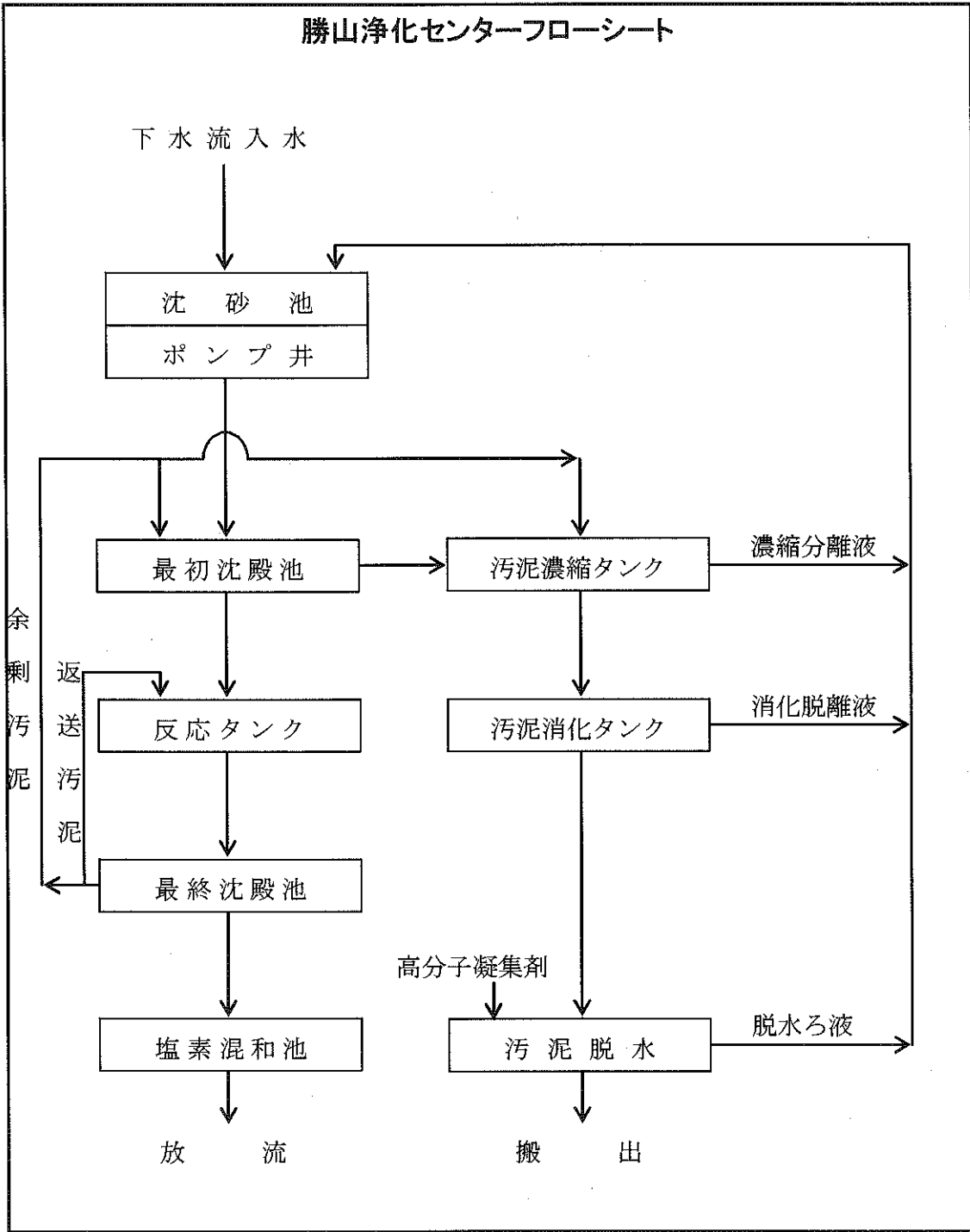
ミニコラム「公共下水道事業」

昭和51年度から公共下水道事業に着手し、昭和60年6月1日に市街地の一部、193haを供用開始しました。

その後、昭和63年度に村部を大幅に取り込んだ885haの基本計画の変更を行い、平成9年度には、長尾山総合公園を区域とする見直しを行いました。

現在の供用開始面積は、723haで市街地の整備をほぼ終えて、村部に事業を展開しているところです。

131. 浄化センターの処理の流れと処理量



浄化センター処理量

区分	処理下水量(m ³)	有収下水量(m ³)	有収率(%)	脱水汚泥量(t)
平成10年度	2,479,076	2,164,128	87.3	832
11年度	2,614,040	2,195,561	84.0	964
12年度	2,485,922	2,299,420	92.5	952
13年度	2,528,246	2,304,530	91.2	964
14年度	2,788,367	2,300,876	82.5	972

資料：下水道課



132. 一般職業紹介状況

区分	新規求職申込件数(件)			新規求人申込件数(人)			就職件数(件)			有効求人倍率(倍)
	計	男	女	計	男	女	計	男	女	
平成10年度	1,484	703	781	1,647 (782)	392	473	443	170	273	0.67
11年度	1,336	649	687	1,722	-	-	447	195	252	0.70
12年度	1,347	724	623	2,119	-	-	572	306	266	1.02
13年度	1,390	769	621	1,428	-	-	434	189	245	0.62
14年度	1,710	935	775	1,564	-	-	654	321	333	0.55

※学卒を除きパートを含む全数を表す。
 新規求人申込件数()内は、共用求人の内数で表す。
 平成11年度からは、共用求人のみ。

資料：大野公共職業安定所勝山出張所

133. 雇用保険給付状況

区分	受給者実人員(人)			支給額(千円)			就職支度金(千円)	
	計	男	女	計	男	女	人員	金額
平成10年度	(200) 3,495	(172) 1,538	(28) 1,957	(61,456) 446,441	(54,629) 237,716	(6,827) 208,725	141	64,198
11年度	(180) 3,627	(158) 1,417	(22) 2,210	(55,507) 491,546	(50,276) 235,126	(5,231) 256,420	169	73,786
12年度	(169) 2,479	(146) 1,143	(23) 1,336	(52,323) 331,663	(46,645) 176,809	(5,678) 154,854	131	52,617
13年度	(177) 2,845	(157) 1,511	(20) 1,334	(53,936) 389,986	(49,043) 242,734	(4,893) 147,251	113	34,603
14年度	(178) 2,927	(161) 1,669	(17) 1,258	(54,425) 397,106	(49,989) 257,007	(4,436) 140,099	145	36,858

資料：大野公共職業安定所勝山出張所

※基本手当受給実人員数及び基本手当支給総額を表す。(短時間を含む)

※受給者実人員は、月別実人員の年度計を表す。

※()内は、特例一時金受給者数及び支給金額を外数で表す。

※特例一時金とは、特例被保険者(季節的に雇用される者(1年未満)及び1年未満の短期の雇用に就くことを常態とする者)が失業した場合に支給するものをいう。

134. シルバー人材センター事業状況

区分	会員数(人)	契約金額(千円)	受注件数(件)	就業延日人数(人)
平成10年度	359	170,886	2,076	33,486
11年度	404	194,208	2,432	40,721
12年度	422	215,601	2,863	46,234
13年度	416	217,158	2,863	45,948
14年度	446	230,930	2,844	47,397

資料：社団法人勝山市シルバー人材センター

運輸 通信

135. 自動車保有台数

各年度末(3月31日現在) (単位:台)

区分	乗用車		乗合	特殊車	二輪車	トラック		軽四輪車	50cc以下
	自家用車	営業車				自家用車	営業車		
平成9年度	9,406	33	60	420	441	1,806	103	7,265	2,388
10年度	9,549	32	59	450	425	1,751	93	7,406	2,246
11年度	9,665	33	59	463	429	1,698	104	7,535	2,140
12年度	9,626	30	57	464	439	1,611	105	7,719	2,001
13年度	9,640	29	60	470	460	1,540	111	7,848	1,925
14年度	9,689	29	65	465	474	1,450	111	8,036	1,835

資料: 中部運輸局福井陸運支局・税務課

136. 郵便局及びその他の施設

平成15年度3月31日現在 (単位:ヶ所)

普通局	特定局	簡易局	切手類販売所	ポスト数
1	8	2	55	70

資料: 勝山郵便局

137. 郵便物取扱状況(平成14年度5月物数調査調べ)

(単位:通/日)

区分		引受	到着	差立	配達
郵便	普通	3,371	9,782	2,837	10,316
	特殊	52	247	98	201

資料: 勝山郵便局



138. 観光地別入込状況調査

区分	平泉寺周辺	雁が原周辺	加越国境周辺	大仏・城周辺
平成10年	225,200	256,900	34,000	353,000
11年	210,000	280,300	35,400	309,100
12年	204,400	220,300	34,900	202,700
13年	198,700	245,200	38,600	164,200
14年	188,600	247,500	26,900	157,100
合計	1,026,900	1,250,200	169,800	1,186,100

(単位:人)

スキージャム周辺	長尾山総合公園周辺	その他	合計
255,900	—	178,700	1,303,700
448,300	—	164,000	1,447,100
424,000	845,000	174,000	2,105,300
442,100	252,400	150,200	1,491,400
418,800	237,400	163,200	1,439,500
1,989,100	1,334,800	830,100	7,787,000

資料: 商工観光課

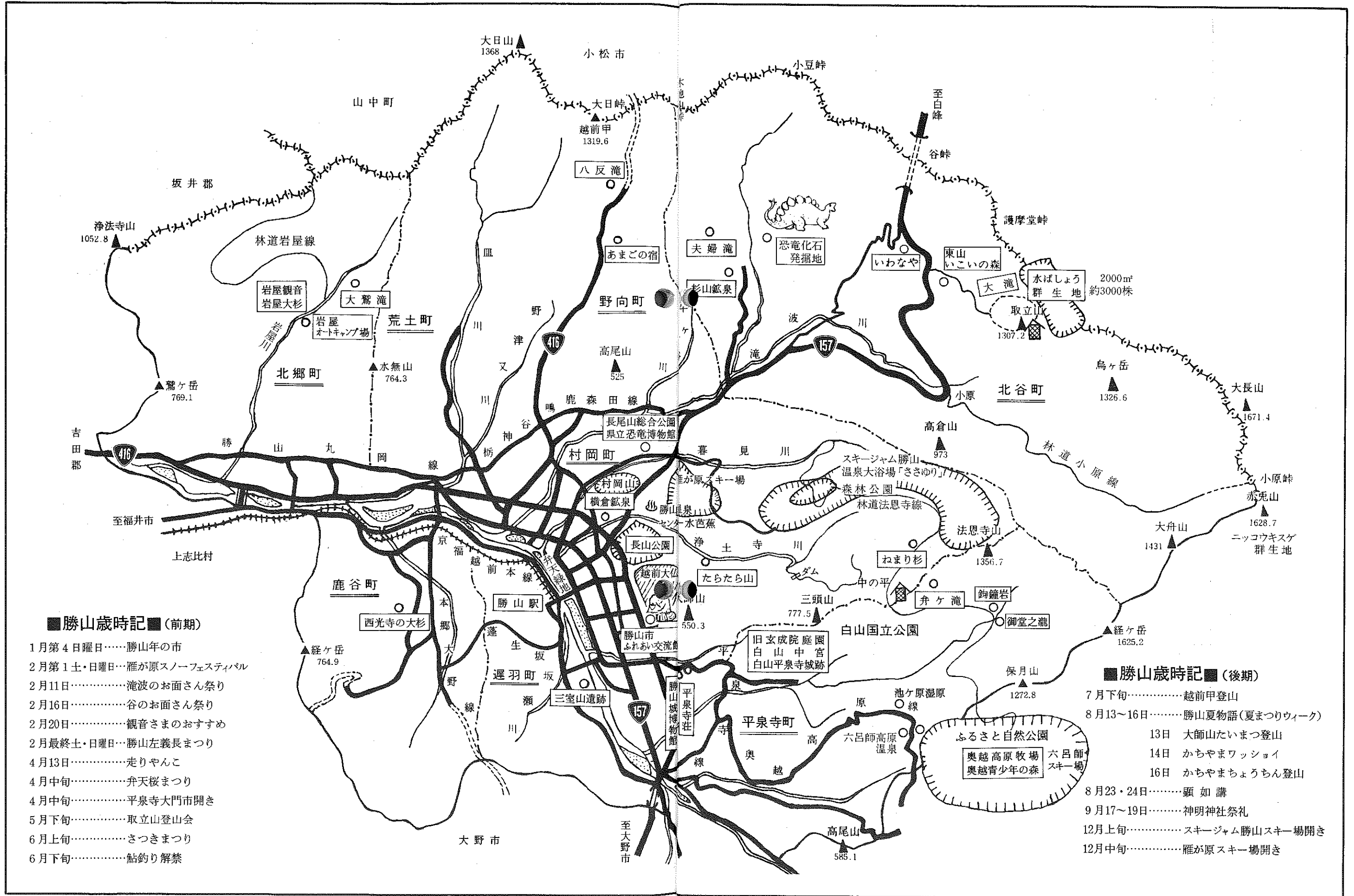
139. 観光地入込観光客調査

区分	入込観光客 合計 (人)	日帰り・宿泊の内訳(人)					居住地の内訳(人)	
		日帰り客 (立ち寄り 客を含む)	宿泊客	宿泊客の利用 施設別内訳			県外客	県内客
				ホテル 旅館	民宿	その他		
平成10年	1,303,700	1,256,700	47,000	40,400	2,900	3,700	785,400	518,300
11年	1,447,100	1,398,900	48,200	41,900	2,300	4,000	875,200	571,900
12年	2,105,300	2,001,700	103,600	84,100	2,100	17,400	1,359,500	745,800
13年	1,491,400	1,395,400	96,000	89,800	900	5,300	930,700	560,700
14年	1,439,500	1,341,900	97,600	80,500	1,800	15,300	960,000	479,500

利用交通機関別内訳(人)				消費額 合計 (千円)	消費額の内訳(千円)			
定期路線の 交通機関	貸切 バス	自家用 自動車利用	その他		宿泊費	土産品 購入	域内 交通費	その他
13,000	391,300	743,200	156,200	2,444,681	326,435	402,918	27,995	1,687,333
14,500	434,100	868,300	130,200	3,049,508	377,609	270,452	23,854	2,377,593
21,000	631,700	1,263,200	189,400	7,952,416	573,329	3,187,540	5,224	4,186,323
7,500	373,100	999,300	111,500	3,024,616	813,936	304,560	3,432	1,902,688
5,600	360,100	944,300	129,500	2,894,750	749,384	260,949	4,812	1,879,605

資料: 商工観光課

140. 市内観光案内図



■勝山歳時記■(前期)

- 1月第4日曜日……勝山年の市
- 2月第1土・日曜日……雁が原スノーフェスティバル
- 2月11日……滝波のお面さん祭り
- 2月16日……谷のお面さん祭り
- 2月20日……観音さまのおすすめ
- 2月最終土・日曜日……勝山左義長まつり
- 4月13日……走りやんこ
- 4月中旬……弁天桜まつり
- 4月中旬……平泉寺大門市開き
- 5月下旬……取立山登山会
- 6月上旬……さつきまつり
- 6月下旬……鮎釣り解禁

■勝山歳時記■(後期)

- 7月下旬……越前甲登山
- 8月13～16日……勝山夏物語(夏まつりウィーク)
- 13日 大師山たいまつ登山
- 14日 かちやまワッショイ
- 16日 かちやまちょうちん登山
- 8月23・24日……願如講
- 9月17～19日……神明神社祭礼
- 12月上旬……スキージャム勝山スキー場開き
- 12月中旬……雁が原スキー場開き

施設

141. 雁が原青少年旅行村利用状況

区分	日数 (日)	休憩 (人)	宿泊 (人)	計 (人)	施設利用状況		
					テニス (人)	キャンプ (人)	テント (組)
平成10年	179	1,474	167	1,641	649	167	19
11年	179	1,293	246	1,539	747	246	26
12年	174	1,227	276	1,503	560	276	13
13年	174	1,097	106	1,203	775	106	0
14年	176	1,054	210	1,264	534	210	4

(注) 雁が原青少年旅行村は、平成15年3月31日をもって廃村。

資料：商工観光課

142. 東山いこいの森利用状況

区分	休憩 (人)	宿泊 (人)	計 (人)	施設利用状況			
				コテージ (棟)	バンガロー (棟)	テント (組)	テニス (人)
平成9年	7,371	4,177	11,548	168	322	70	32
10年	9,670	3,802	13,472	174	288	58	129
11年	8,764	4,578	13,342	194	323	72	129
12年	8,328	3,887	12,215	175	368	209	33
13年	11,168	3,120	14,288	140	290	171	103
14年	8,855	3,181	12,036	144	300	120	65

資料：林務課

143. 海洋センター利用状況

(単位:人)

区 分	ア リ ー ナ	プ ー ル	合 計
平成10年度	14,407	5,538	19,945
11年度	14,312	5,621	19,933
12年度	11,194	4,289	15,483
13年度	13,336	3,141	16,477
14年度	12,694	3,431	16,125

資料: 体育課

144. 林業者トレーニングセンター利用状況

(単位:人)

区 分	利用 者 数
平成10年度	7,416
11年度	7,430
12年度	6,432
13年度	5,643
14年度	5,987

資料: 林務課・体育課

(注) 平成14年度からは体育課の管轄。

145. 勤労青少年体育センター利用状況

(単位:人)

区 分	利用 者 数
平成10年度	26,328
11年度	18,863
12年度	23,995
13年度	24,309
14年度	24,309

資料: 体育課

146. 市営体育館利用状況

(単位:人)

区 分	利用 者 数
平成10年度	23,233
11年度	23,725
12年度	24,614
13年度	32,969
14年度	33,138

資料: 体育課

147. 勤労婦人センター利用状況

(単位:人)

区 分	利用 者 数
平成10年度	13,085
11年度	13,203
12年度	13,580
13年度	14,146
14年度	14,215

資料: 商工観光課

148. 温泉センター水芭蕉利用状況

区 分	センター(人)	テニスコート(時間)
平成10年度	183,405	1,314
11年度	177,606	1,252
12年度	152,882	1,487
13年度	151,497	1,435
14年度	158,148	1,692

資料: 商工観光課

149. 教育福社会館利用状況

区 分	申込件数 (件)	利用人員 (人)
平成10年度	3,263	73,188
11年度	3,458	82,971
12年度	3,203	77,306
13年度	3,220	77,503
14年度	2,597	71,090

資料：教育福社会館

150. 市民会館利用状況

区 分	有 料			免 除		合 計		
	申込件数 (件)	利用人員 (人)	金 額 (円)	申込件数 (件)	利用人員 (人)	申込件数 (件)	利用人員 (人)	金 額 (円)
平成10年度	173	13,458	1,886,340	669	38,275	842	51,733	1,886,340
11年度	116	18,463	1,847,500	654	32,202	770	50,665	1,847,500
12年度	124	18,780	1,453,150	625	31,750	749	50,530	1,453,150
13年度	143	19,120	2,024,450	553	30,050	696	49,170	2,024,450
14年度	193	12,063	1,709,980	1,446	40,898	1,639	52,961	1,709,980

資料：市民会館

市内の主な官公庁、施設等

□市関係施設

市役所	元町1丁目1-1	88-1111
消防署	長山町2丁目2-7	88-0400
市立図書館	昭和町1丁目7-28	88-6000

〈未来創造課〉

ふれあい交流館「勝山ニューホテル」	片瀬町2丁目114	88-2110
-------------------	-----------	---------

〈環境衛生課〉

和みの杜	昭和町2丁目9-1	88-0477
------	-----------	---------

〈廃棄物対策課〉

グリーンヒル上野	平泉寺町岩ヶ野42-46	88-3216
----------	--------------	---------

〈福祉事務所〉

教育福祉会館	元町1丁目5-6	88-5555
老人休養ホーム平泉寺荘	平泉寺町平泉寺85-23	88-2100
ことばの教室	本町1丁目9-40 (勝山市子どもセンター内)	87-0101
地域子育て支援センター	本町1丁目9-40 (勝山市子どもセンター内)	87-3830
南保育園	元町2丁目7-28	88-0850
北保育園	沢町2丁目3-22	88-1557
平泉寺保育園	平泉寺町平泉寺164-45甲	88-4332
野向保育園	野向町竜谷50-47	87-3888
北児童センター	芳野町2丁目2-40	88-1586
南児童センター	元町2丁目17-25	87-0920
西児童センター	滝波町3丁目934-1	87-2254
北郷児童センター	北郷町坂東島29-1-1	89-2469
鹿谷児童センター	鹿谷町本郷31-23	89-3266
荒土児童ホール	荒土町松田8-3	89-2117
野向児童ホール	野向町聖丸13-64	87-2698
結婚相談室	元町1丁目5-6 (福祉事務所内)	87-6150

〈商工観光課〉

勤労婦人センター	郡町3丁目415	87-3161
温泉センター水芭蕉	村岡町浄土寺30-11	87-1507
ふれあい会館	村岡町浄土寺28-17	87-1507

〈林務課〉

東山いこいの森キャンプ場	北谷町谷117-3-1	83-1347
ふるさと森林館	村岡町暮見21-7	88-0079
岩屋オートキャンプ場	北郷町岩屋11-12-2	89-3450

〈建設課〉

克雪管理センター	滝波町4丁目401	88-0645
----------	-----------	---------

〈都市整備課〉

長尾山総合公園	村岡町寺尾51-11	88-8777
---------	------------	---------

〈上水道課〉

上水道水源地管理事務所	立川町2丁目2-2	88-0583
若猪野水源地	若猪野8-5-3	88-2003

〈下水道課〉

浄化センター	松原137-29	88-3936
--------	----------	---------

〈学校教育課〉

勝山南部中学校	旭毛屋町3丁目3401	88-1122
勝山中部中学校	郡町1丁目3-34	88-2040
勝山北部中学校	荒土町伊波21-2	89-2016
成器西小学校	昭和町1丁目6-81	88-0300
成器南小学校	元町3丁目10-38	88-0254
平泉寺小学校	平泉寺町平泉寺164-12	88-1204
村岡小学校	郡町2丁目9-1	88-0025
野向小学校	野向町竜谷50-9	88-0608
荒土小学校	荒土町伊波2-28	89-2002
荒土小学校細野分校	荒土町細野94-3	89-2171
北郷小学校	北郷町東野13-25	89-1034
鹿谷小学校	鹿谷町本郷34-1	89-2539
三室小学校	遅羽町大袋40-67	88-1464
成器北幼稚園	芳野町2丁目1-11	88-3215
成器南幼稚園	元町2丁目18-38	88-1328
村岡幼稚園	郡町2丁目2-27	88-1271
北郷幼稚園	北郷町東野28-45	89-1159
勝山市子どもセンター	本町1丁目9-40	87-0101

〈生涯学習課〉

市民会館	元町1丁目5-16	88-2222
勝山公民館	元町1丁目5-16	88-0800
平泉寺公民館	平泉寺町平泉寺170-110	88-0866
村岡公民館	郡町2丁目2-7	88-0366
北谷公民館	北谷町北六呂師11-6	83-1001
野向公民館	野向町竜谷15-1	88-0265
荒土公民館	荒土町松田8-4	89-2117

北郷公民館	北郷町東野18-24	89-1001
鹿谷公民館	鹿谷町本郷31-7	89-2111
猪野瀬公民館	北市7-4	88-0313
遅羽公民館	遅羽町大袋48-42	88-0364

〈体育課〉

B & G財団勝山海洋センター		
	荒土町新保8-101	89-2922
勤労青少年体育センター		
	昭和町1丁目6-13	87-2565
市営体育館	昭和町2丁目2-62	88-4611
林業者健康トレーニングセンター		
	毛屋町1408	87-3175

□広域行政事務組合関係施設等

大野・勝山地区広域行政事務組合		
	大野市天神町1-19	66-6690
勝山・上志比衛生センター		
	滝波町3丁目1309-1	88-1499

□県関係施設等

勝山警察署	滝波町4丁目402	88-0110
勝山土木事務所	滝波町1丁目569	88-1600
奥越健康福祉センター勝山健康増進課		
	栄町1丁目5-6	88-0359
福井県滝波川第一発電所		
	北谷町木根橋	83-1008
勝山土木事務所北谷除雪基地		
	北谷町北六呂師27-15-1	83-1006
奥越高原牧場	平泉寺町池ヶ原230	88-1973
浄土寺川ダム建設事務所		
	村岡町浄土寺38-9-2	88-6100
勝山高等学校	昭和町2丁目3-1	88-0200
勝山南高等学校	昭和町3丁目1-69	88-0162
恐竜博物館	村岡町寺尾51-11	88-0001

□国関係施設等

大野公共職業安定所勝山出張所		
	郡町1丁目2-26	88-1286
勝山郵便局	本町2丁目10-20	88-0100
荒土郵便局	荒土町北新在家21-14	89-2142
勝山沢郵便局	沢町2丁目3-9	88-0377
勝山滝波郵便局	滝波町3丁目307	88-0730
勝山立石郵便局	元町3丁目2-6	88-0586
勝山元町郵便局	元町2丁目15-5	88-1932
北郷郵便局	北郷町東野24	89-1042
鹿谷郵便局	鹿谷町本郷17-3	89-2330
平泉寺郵便局	平泉寺町平泉寺115-16	88-1242

□その他の施設等

〈病院〉

福井社会保険病院		
	長山町2丁目6-21	88-0350
たけとう病院	野向町聖丸10-21-1	88-6464
木下病院	滝波町5丁目704	87-3333
平泉病院	旭町3丁目107	88-0024

〈介護老人保健施設〉

サンビューかつやま		
	長山町2丁目6-21	87-3100
シルバーケア九頭竜		
	平泉寺町岩ヶ野42-61	87-3003
鷺巣苑	北郷町坂東島8-2	89-3390

〈福祉施設〉

社会福祉協議会	元町1丁目5-16	88-1177
さくら荘デイサービスセンター		
	北谷町中尾13-16	83-1333
九頭竜デイサービスセンター		
	平泉寺町岩ヶ野42-61	87-3003
さつき苑デイサービスセンター		
	片瀬15-22	87-7711
勝山北部デイサービスセンター		
	北郷町坂東島8-2	89-3390
さくら荘(特養施設)		
	北谷町中尾13-16	83-1331
さつき苑(特養施設)		
	片瀬15-22	87-7711
九頭竜ワークショップ(身体障害者・知的障害者施設)		
	平泉寺町岩ヶ野42-61	87-3003
大日園(知的障害者施設)		
	荒土町松田8-31	89-3210
ケイター保育園	元町1丁目8-17	87-1857
中央保育園	栄町2丁目7-6	88-0872
松文保育園	旭町1丁目1-56	88-3020
しろき保育園	芳野町2丁目3-19	88-3213
やまぎし保育園	立川町2丁目1-59	88-3008
上野保育園	荒土町別所33-58	89-2022
鹿谷保育園	鹿谷町保田99-31	89-2211
遅羽へき地保育所		
	遅羽町大袋40-67	87-3001

〈教育機関〉

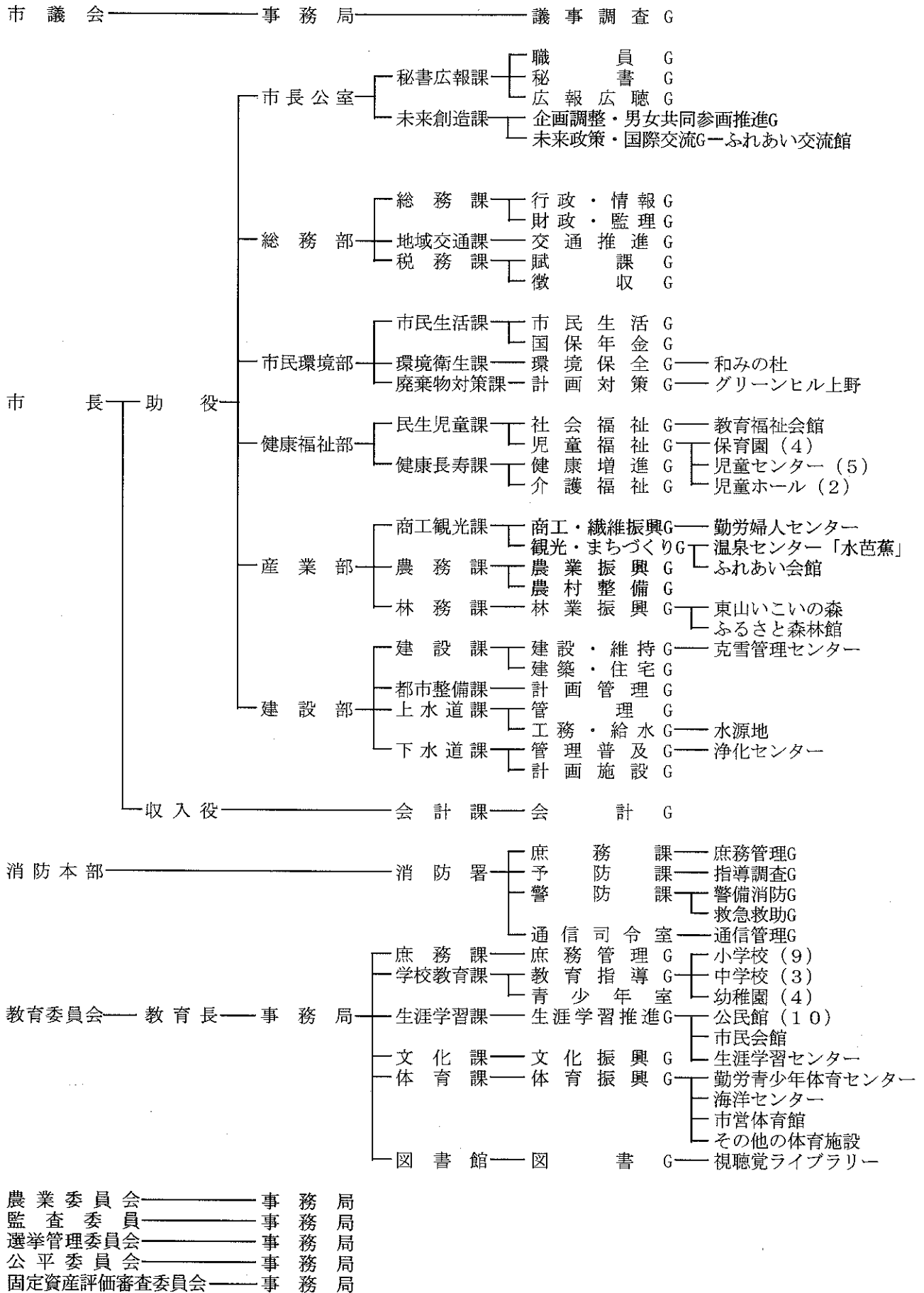
かつやま子どもの村小学校		
	北谷町河合5-3	83-1550
かつやま子どもの村中学校		
	北谷町河合5-3	83-1550

〈その他〉

勝山商工会議所	元町1丁目18-19	88-0463
J Aテラル越前勝山ふれあいセンター		
	滝波町5丁目701	88-1333

(財)勝山市農業公社	滝波町5丁目701	88-5520
勝山市森林組合	長山町2丁目5-25	88-1325
勝山建設業会	滝波町1丁目568-1	88-0083
勝山市織維協会	片瀬町1丁目402	
	(奥越地域地場産業振興センター内)	
		87-3178
勝山織物工業協同組合		
	芳野町2丁目1-29	88-0021
北郷織物工業協同組合		
	北郷町伊知地54-37	89-1219
勝山たばこ販売協同組合		
	郡町3丁目309	87-2107
勝山労働福祉センター		
	昭和町1丁目1-9	88-0490
(財)奥越地域地場産業振興センター		
	片瀬町1丁目402	88-3700
勝山市漁業協同組合		
	芳野町2丁目2-32	88-0328
(財)越前勝山城博物館		
	平泉寺町平泉寺85-26-1	
		88-6200
越前大仏清大寺	片瀬46	87-3300
平泉寺白山神社	平泉寺町平泉寺56-63	88-1591
雁が原スキー場	勝山市170-11-1	88-1616
スキージャム勝山		
	勝山市170-70	87-6109
勝山砂利採取販売協同組合		
	本町3丁目523-2	88-3266
(社)勝山市シルバー人材センター		
	元町1丁目5-16	88-1881
勝山青年会議所	元町1丁目18-19	87-2030
	(商工会議所内)	

勝山市行政機構図



勝山市のすがた（勝山市統計書）

平成15年8月

911-8501

福井県勝山市元町1丁目1番1号

勝山市総務部総務課

電話：0779-88-1111(代表)

FAX：0779-88-1119

URL：http://www.city.katsuyama.fukui.jp

E-mail：soumu@city.katsuyama.fukui.jp