

保健衛生

89. 健康診査受診状況

区 分	基本健康診査		胃がん検診			子宮がん検診				乳がん検診		
	対象人員	受診人員	受診人員	要精検者数	発見数	受診人員	要治療者	要精検者数	発見数	受診人員	要精検者数	発見数
平成9年	7,167	2,291	1,234	195	2	970	41	11	-	815	10	-
10年	7,321	2,311	1,120	171	1	800	18	6	-	695	16	-
11年	7,509	2,366	1,141	164	3	860	14	13	-	760	18	1
12年	7,615	2,411	1,043	187	2	766	43	15	1	719	19	2
13年	7,810	2,406	1,062	188	2	818	46	6	-	779	38	2

90. 国民健康保険加入状況

各年3月31日現在（単位：人・戸・％）

区 分	人 口		世 帯 数		加 入 率	
	総 数	被保険者	総 数	被保険者	人 口	世帯数
平成9年度	29,546	8,944	7,945	4,377	30.3	55.1
10年度	29,372	9,120	7,989	4,519	31.0	56.6
11年度	29,118	9,181	8,010	4,576	31.5	57.1
12年度	28,941	9,364	8,068	4,673	32.4	57.9
13年度	28,705	9,613	8,085	4,789	33.5	59.2

資料：市民生活課

※人口は住民基本台帳及び外国人登録による。

91. 国民健康保険税負担額及び給付費用状況

平成13年度（単位：千円・円・円）

区 分	保険税額負担額	医 療 給 付 費 用 額	
		費 用 額	保険者負担分
調 定 額	809,698	4,374,618	3,743,746
1世帯当たり	171,765	928,005	794,176
1人当たり	85,846	463,806	396,920

資料：市民生活課

※保険税額負担額に介護納付金分を含む。

92. 医療関係施設

平成14年4月1日現在（単位：カ所）

病 院	一般診療所	歯科診療所	助産所	保健所
4	17	10	—	1

資料：奥越健康福祉センター

各年3月31日現在（単位：人・戸・％）

大腸がん検診			肺がん検診				結核検診		
受診人員	要精検者数	発見数	レントゲン 受診人員	喀たん 検査人員	要精検 者数	発見数	受診人員	要精検 者数	発見数
2,035	108	3	2,412	23	155	-	2,412	15	2
1,928	86	3	2,380	35	140	-	2,380	6	-
1,842	78	2	2,417	31	187	1	2,417	13	3
1,807	55	-	2,468	27	200	1	2,468	10	-
1,737	62	3	2,401	10	182	1	2,401	18	-

資料：健康長寿課

93. 医療関係者

各年12月31日現在（単位：人）

区 分	医 師	歯科医師	薬 剤 師	保 健 師	助 産 師	看 護 師	準看護師	栄 養 士
平成6年	39	12	85	13	15	113	111	29
平成8年	38	11	100	11	16	124	125	30
平成10年	37	12	99	12	14	143	131	12
平成12年	44	11	146	10	13	162	137	-

※12年は栄養士の調査を行っていない。

資料：奥越健康福祉センター

94. 死因別死亡者数

（単位：人）

区 分	脳血管疾患	悪性新生物	心疾患	肺炎	不慮の事故	老衰	自殺	高血圧性疾患	肝疾患	糖尿病	その他	総数
平成8年	56	93	32	17	17	3	9	1	3	2	18	251
9年	58	59	30	23	15	5	6	2	2	8	37	245
10年	48	72	33	22	16	8	10	2	5	2	48	266
11年	34	82	50	28	21	4	5	1	2	4	44	275
12年	42	83	50	30	15	6	2	1	1	6	52	288

資料：奥越健康福祉センター

95. 勝山市のごみ

(単位：t)

区 分	燃やせるごみ	燃やせないごみ	資源ごみ	集団回収分	合 計
平成 8年度	5,495	1,582	0	0	7,077
平成 9年度	5,661	1,531	0	0	7,192
平成10年度	5,802	1,562	0	867	8,231
平成11年度	3,138	1,663	434	1,064	6,299
平成12年度	3,443	2,005	474	1,271	7,193
平成13年度	3,718	1,687	462	1,409	7,296

資料：廃棄物対策課

96. ごみ処理状況（燃やせるごみ）

(単位：t)

区 分	搬 入 量			中 間 処 理		
	収集ごみ	持込ごみ	合計	焼却	焼却委託	合計
平成 8年度	4,934	561	5,495	5,859	—	5,859
平成 9年度	5,098	563	5,661	6,153	—	6,153
平成10年度	5,151	651	5,802	6,123	—	6,123
平成11年度	2,627	511	3,138	42	—	3,138
平成12年度	2,752	691	3,443	194	3,249	3,443
平成13年度	2,980	738	3,718	213	3,505	3,718

資料：廃棄物対策課

97. ごみ処理状況（燃やせないごみ）

(単位：t)

区 分	搬 入 量			中間処理	最終処分内訳		
	収集ごみ	持込ごみ	合計	資源化	不燃物	焼却灰	合計
平成 8年度	1,192	390	1,582	1,059	523	658	1,181
平成 9年度	1,172	359	1,531	1,012	518	667	1,185
平成10年度	1,146	416	1,562	936	562	582	1,144
平成11年度	1,077	586	1,663	692	892	211	1,103
平成12年度	1,229	776	2,005	882	1,029	624	1,653
平成13年度	1,144	543	1,687	643	857	628	1,485

資料：廃棄物対策課

98. ごみ処理状況（資源化物回収状況）

（単位：t）

区 分	資 源 化 物 内 訳									合計
	アルミ缶	スチール缶	ビン類	金属類	古紙・古衣	発泡スチロール・トレイ	ペットボトル	その他プラスチック容器	その他	
平成 8年度	46	196	279	384	10	—	—	—	143	1,058
平成 9年度	45	183	269	394	11	—	—	—	111	1,013
平成10年度	43	168	252	404	20	—	—	—	49	936
平成11年度	39	153	110	282	425	—	—	—	27	1,125
平成12年度	42	143	66	466	380	17	28	50	165	1,357
平成13年度	47	136	135	307	358	17	31	55	19	1,105

資料：廃棄物対策課

99. リサイクル率

（単位：t・%）

区 分	ごみ総量	リサイクル量			資源化率
		資源化量	集団回収分	合計	
平成 8年度	7,077	1,058	0	1,058	14.9
平成 9年度	7,192	1,013	0	1,013	14.1
平成10年度	8,231	936	867	1,803	21.9
平成11年度	6,299	1,125	1,064	2,189	34.8
平成12年度	7,193	1,357	1,271	2,628	36.5
平成13年度	7,216	1,105	1,409	2,514	34.6

資料：廃棄物対策課

100. 1人当たりごみ排出量

区 分	燃やせるごみ		燃やせないごみ		資源ごみ		合計	
	年量(kg)	日量(g)	年量(kg)	日量(g)	年量(kg)	日量(g)	年量(kg)	日量(g)
平成 8年度	184	554	53	145	—	—	237	699
平成 9年度	191	523	52	141	—	—	243	664
平成10年度	196	538	53	145	—	—	249	683
平成11年度	107	293	57	155	15	40	177	486
平成12年度	118	323	69	188	16	44	203	557
平成13年度	129	352	58	160	16	44	203	556

資料：廃棄物対策課

101. 合併処理浄化槽設置整備状況

（単位：千円・基・人）

区 分	国庫補助対象		市単独補助対象		合 計		人 槽
	金額	基数	金額	基数	金額	基数	
平成 9年度	3,416	4	5,978	7	9,394	11	98
10年度	1,431	3	1,665	3	3,096	6	48
11年度	1,431	3	4,206	8	5,637	11	90
12年度	1,752	4	2,190	5	3,942	9	63
13年度	1,752	4	3,057	7	4,809	11	76

資料：環境衛生課



102. 刑法犯罪の発生・検挙の状況

(単位：件・人)

区 分	平成11年			平成12年			平成13年		
	発生件数	検挙件数	人 員	発生件数	検挙件数	人 員	発生件数	検挙件数	人 員
総 数	176	82	38	227	136	41	266	73	37
強 盗	-	-	-	1	-	-	1	1	1
強 姦	-	-	-	1	1	1	-	-	-
放 火	-	-	-	4	4	2	-	-	-
強 制 わ い せ つ	-	-	-	1	1	-	-	-	-
恐 喝	-	-	-	-	-	-	5	3	2
傷 害 (含 暴 行)	-	-	-	3	3	3	7	6	10
詐 欺	3	-	-	4	6	4	4	1	1
横 領	-	-	-	1	1	1	-	-	-
窃 盗	169	77	33	206	115	29	220	44	14
そ の 他	4	5	5	6	5	1	29	18	9

資料：勝山警察署

103. 交通事故（人身事故）

(単位：件・人)

区 分	発 生 件 数	死 者	負 傷 者
平成9年	103	1	116
10年	112	4	140
11年	122	5	146
12年	119	3	146
13年	134	3	163

資料：勝山警察署

104. 月別交通事故発生状況（人身事故）

(単位：件・人・人)

区分	平成11年			平成12年			平成13年		
	件数	死者	傷者	件数	死者	傷者	件数	死者	傷者
総 数	122	5	146	119	3	146	134	3	163
1 月	8	-	11	6	-	7	9	-	14
2 月	10	2	10	9	-	11	13	-	16
3 月	14	-	17	11	-	14	11	-	16
4 月	15	-	21	9	1	10	8	1	8
5 月	4	-	4	15	-	23	11	-	14
6 月	11	1	14	11	1	12	16	-	18
7 月	8	1	9	12	-	16	8	1	8
8 月	8	-	9	18	-	21	10	1	11
9 月	6	-	6	5	-	5	5	-	6
10 月	14	-	16	8	1	7	14	-	15
11 月	15	-	18	6	-	8	15	-	17
12 月	9	1	11	9	-	12	14	-	20

資料：勝山警察署

105. 運転者年齢別交通事故発生状況(人身事故)平成13年12月31日現在(単位:人・人・件・人・件・%)

区 分	住民基本台帳 人口 <A>	免許保有状況 	交通事故発生 状況 <C>	/<A>	<C>/
16～19歳	1,802	438	5	24.3	1.1
20～29	3,237	3,249	37	100.4	1.1
30～39	2,725	2,704	23	99.2	0.9
40～49	3,787	3,572	22	94.3	0.6
50～59	4,131	3,538	16	85.6	0.5
60～69	3,649	2,160	17	59.2	0.8
70～	5,270	1,484	14	28.2	0.9
計	24,601	17,145	134	69.7	0.8

資料: 勝山警察署

106. 消防団員の現況及び配置

平成14年4月1日現在(単位:人)

区 分	団 長	副団長	分団長	副分団長	部 長	班 長	団 員	計
定 員	1	2	12	12	25	34	213	299
本 部	1	2	-	-	1	2	19	25
特設分団	-	-	1	1	2	2	13	19
第1分団	-	-	1	1	2	2	12	18
第2分団	-	-	1	1	2	2	14	20
第3分団	-	-	1	1	2	2	15	21
第4分団	-	-	1	1	2	3	18	25
第5分団	-	-	1	1	2	3	13	20
第6分団	-	-	1	1	2	3	18	25
第7分団	-	-	1	1	2	3	18	25
第8分団	-	-	1	1	2	3	18	25
第9分団	-	-	1	1	2	3	16	23
第10分団	-	-	1	1	2	3	18	25
第11分団	-	-	1	1	2	3	13	20
計	1	2	12	12	25	34	205	291

資料: 消防署

107. 消防水利現況

平成14年4月1日現在(単位: 栓・ヶ所・ヶ所)

区 分		総 数
消火栓	上水道	798
	簡易水道	389
防火水槽	40m ³ 以上	179
	20m ³ 以上 40m ³ 未満	16
	20m ³ 未満	14
	プ ー ル	17

資料: 消防署

108. 消防車輛等の保有数

平成14年4月1日現在 (単位: 台)

区 分	消防本部署	消防団	自衛消防 ポンプ	計
普通ポンプ車	3	2	-	5
水槽付ポンプ車	1	-	-	1
はしご付ポンプ車	1	-	-	1
救助工作車	1	-	-	1
小型動力ポンプ	1	11	95	107
小型動力ポンプ積載車	-	11	-	11
救 急 車	3	-	-	3
指 令 車	2	-	-	2
そ の 他	3	-	-	3
計	15	24	95	134

資料: 消防署

109. 火災件数

(単位: 件・棟・人・m²・a・千円)

区 分	火 災 件 数					焼 損 棟 数			死 傷 者		焼 失 面 積		損 害 額
	建物	車輛	林野	その他	計	全焼	半焼	部分焼	死者	傷者	建物	林野	
平成9年	2	-	-	2	4	2	-	-	1	-	385	-	9,370
10年	5	2	-	2	9	4	1	1	1	4	599	-	25,050
11年	2	-	1	-	3	1	-	1	-	1	165	8	16,100
12年	10	1	1	2	14	5	-	5	2	2	586	2	17,980
13年	5	1	3	-	9	1	1	2	-	2	253	12	17,833

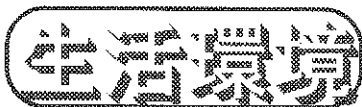
資料: 消防署

110. 救急出動件数

(単位: 件)

区 分	交 通	急 病	運 動 競 技	一 般 負 傷	労 働	自 損	火 災	水 難	自 然	加 害	そ の 他	計
平成9年	91	206	4	56	11	4	-	-	-	2	98	472
10年	110	185	2	85	4	7	-	-	-	2	111	506
11年	100	240	11	80	6	8	1	3	-	-	126	575
12年	111	276	3	99	8	5	2	-	-	3	154	661
13年	105	262	6	119	6	8	2	-	-	1	128	637

資料: 消防署



111. 交通災害共済年度別状況

(単位：人・％・千円)

区 分	人口	加入者数	加入率	県平均加入率	共済掛金	共済支給金	比 率
平成9年度	29,692	20,850	70.2	69.9	10,425	12,440	119.3
10年度	29,605	20,795	70.2	68.7	10,398	11,500	110.6
11年度	29,427	20,024	68.0	67.7	10,012	11,920	119.1
12年度	29,223	19,962	68.3	66.5	9,981	8,380	84.0
13年度	28,977	19,700	68.0	65.3	9,850	9,710	98.6

資料：市民生活課

※人口は、各年2月1日現在の住民基本台帳及び外国人登録による。

112. 公害発生施設届出状況

(1) 大気汚染防止法による煤煙発生施設 平成13年3月31日現在 (単位：カ所)

ボイラー		焼却炉・溶融炉		乾 燥 炉		電 気 炉		廃棄物焼却炉		合 計	
工場数	施設数	工場数	施設数	工場数	施設数	工場数	施設数	工場数	施設数	実工場数	施設数
28	61	-	-	4	7	1	2	8	9	38	79

資料：環境衛生課

(2) 大気汚染防止法による粉塵発生施設 平成13年3月31日現在 (単位：カ所)

堆 積 場		ベルトコンベア		破 碎 機		ふ る い		合 計	
工場数	施設数	工場数	施設数	工場数	施設数	工場数	施設数	実工場数	施設数
5	7	7	33	7	17	2	4	7	61

資料：環境衛生課

(3) 水質汚濁防止法による特定事業場 平成13年3月31日現在 (単位：カ所)

区 分	事 業 所 数	合 計
排水量50t/日以上	11	104
排水量50t/日未満	93	

資料：環境衛生課

(4) 福井県公害防止条例による悪臭に係る届出状況

平成13年3月31日現在 (単位：カ所)

工 場 数	特定施設総数
5	18

資料：環境衛生課

(5) 福井県公害防止条例による地下水採取届出状況

(単位：本・m³/日)

区 分	農業用水		飲料用水		工業用水		雑用水		合 計	
	本数	揚水量	本数	揚水量	本数	揚水量	本数	揚水量	本数	揚水量
平成13年度	3	4,368	2	2,144	77	47,739	35	14,108	117	68,359

資料：環境衛生課

(6) 騒音規制法による届出状況

平成13年3月31日現在(単位：カ所)

区 分	特定工場等総数	特定施設総数
金 属 加 工 機 械	-	-
空 気 圧 縮 機 等	16	82
土 石 用 破 砕 機 等	2	6
織 機	85	4,622
建 物 用 資 材 製 造 機 械	-	-
穀 物 用 製 粉 機	-	-
木 材 加 工 機 械	6	30
抄 紙 機	-	-
印 刷 機 械	3	15
合 成 樹 脂 用 射 出 成 形 機	1	1
鋳 型 造 型 機	-	-
合 計	113	4,756

資料：環境衛生課

(7) 振動規制法による届出状況

平成13年3月31日現在(単位：カ所)

区 分	特定工場等総数	特定施設総数
金 属 加 工 機 械	1	2
圧 縮 機	2	26
土 石 用 破 砕 機 等	2	34
織 機	68	4,330
コンクリートブロッックマシン等	-	-
木 材 加 工 機 械	2	3
印 刷 機 械	-	-
ゴム練用又は合成樹脂用ロール機	-	-
合 成 樹 脂 用 射 出 成 形 機	1	2
鋳 型 造 型 機	-	-
合 計	76	4,397

資料：環境衛生課



113. 道路の状況

各年4月1日現在（単位：m）

区 分	総延長	国 道	一般県道	主要地方道	市 道
平成9年	542,825	39,499	55,629	24,164	423,525
10年	539,096	39,754	55,629	24,164	419,804
11年	538,317	39,755	55,629	24,164	418,770
12年	545,893	39,744	55,629	24,164	426,356
13年	547,163	39,744	55,620	24,164	427,635

資料：勝山土木事務所・建設課

114. 国道整備状況

平成13年4月1日現在（単位：km・%）

区 分	実延長	改良済		舗装済		自動車交通不能区間		歩道等 設置延長
		延長	率	延長	率	延長	率	
157号	22.8	22.8	100.0	22.8	100.0	-	-	9.9
416号	16.9	12.5	74.0	13.7	81.1	2.3	13.6	7.8
合 計	39.7	35.3	88.9	36.5	91.9	2.3	5.8	17.7

資料：勝山土木事務所

115. 主要地方道整備状況

平成13年4月1日現在（単位：km・%）

区 分	実延長	改良済		舗装済		自動車交通不能区間		歩道等 設置延長
		延長	率	延長	率	延長	率	
勝山丸岡線	11.2	11.2	100.0	11.2	100.0	-	-	9.6
大野勝山線	5.9	5.7	97.0	5.9	100.0	-	-	0.3
篠尾勝山線	7.1	4.5	63.4	5.8	81.7	1.0	14.1	1.5
合 計	24.2	21.4	88.4	22.9	94.6	1.0	4.1	11.4

資料：勝山土木事務所

116. 一般県道整備状況

平成13年4月1日現在（単位：km・％）

区 分	実延長	改良済		舗装済		自動車交通 不能区間		歩道等 設置延長
		延長	率	延長	率	延長	率	
栃神谷鳴鹿森田線	12.4	9.1	73.4	12.1	97.6	-	-	2.4
勝山停車場線	2.3	2.3	100.0	2.3	100.0	-	-	0.9
平泉寺線	1.9	1.4	73.7	1.9	100.0	-	-	0.8
谷北六呂師線	7.5	5.0	66.7	7.5	100.0	-	-	-
藤巻下荒井線	11.0	9.9	90.0	11.0	100.0	-	-	2.7
平泉寺大渡線	3.2	0.7	21.9	3.2	100.0	-	-	0.2
五条方下荒井線	0.2	0.1	50.0	0.2	100.0	-	-	-
五条方松原勝山線	0.7	0.7	100.0	0.7	100.0	-	-	-
奥越高原線	8.6	7.6	88.4	8.6	100.0	-	-	-
上唯野西屋勝山線	2.9	0.8	27.6	1.0	34.5	-	-	-
本郷大野線	3.2	1.9	59.4	1.9	59.1	1.2	37.5	0.9
勝山インター線	0.5	0.5	100.0	0.5	100.0	-	-	0.5
滝波長山線	1.4	1.4	100.0	1.4	100.0	-	-	1.4
合 計	55.8	41.4	74.2	52.3	93.7	1.2	2.2	9.8

資料：勝山土木事務所

117. 市道整備状況

平成14年4月1日現在（単位：本・km・％）

区分	路線数	実延長	改良済		舗装済		自動車交通 不能区間		歩道等 設置延長
			延長	率	延長	率	延長	率	
1 級	34	56.7	53.3	94.0	53.7	94.7	-	-	13.1
2 級	37	37.7	33.6	89.1	36.8	97.6	0.2	0.5	3.5
その他	1,080	333.1	214.6	64.4	270.0	81.1	21.2	6.4	4.1
合 計	1,151	427.5	301.5	70.5	360.5	84.3	21.4	5.0	20.7

資料：建設課

118. 橋梁の状況

平成14年4月1日現在（単位：本・m）

区分	総数		橋長				
			15m未満	15m～30m未満	30m～100m未満	100m以上	
総計	橋数	国・県道	109	66	19	16	8
		市道	346	289	44	12	1
	総延長	国・県道	3,356	382	415	749	1,810
		市道	3,227	1,626	842	485	274
永久橋	橋数	国・県道	109	66	19	16	8
		市道	335	280	42	12	1
	総延長	国・県道	3,356	382	415	749	1,810
		市道	3,152	1,583	810	485	274
木橋	橋数	国・県道	-	-	-	-	-
		市道	11	9	2	-	-
	総延長	国・県道	-	-	-	-	-
		市道	75	43	32	-	-

資料：勝山土木事務所・建設課

※国・県道に係るデータについては、平成12年4月1日現在

119. 普通世帯住居の種類・住宅の所有関係別住居の状況

平成10年10月1日現在

区分	総数	住宅の種類			所有関係	
		専用住宅	農林漁業併用住宅	店舗その他の併用住宅	持ち家	借家
住宅数（戸）	7,610	7,010	-	600	7,050	560
世帯数（世帯）	7,620	7,030	-	600	7,050	570
世帯人員（人）	28,210	25,930	-	2,280	27,100	1,110
1室あたり人員（人）	0.54	0.54	-	0.54	0.54	0.61
1住宅あたり室数（室）	6.86	6.84	-	7.06	7.15	3.23
1住宅あたり畳数（畳）	47.24	46.92	-	50.92	49.39	20.08
1人あたり畳数（畳）	12.75	12.69	-	13.35	12.85	10.12

資料：住宅・土地統計調査

都市計画

120. 都市計画用途地域

(単位：h a)

区 分	面 積
第 1 種 低 層 住 居 専 用 地 域	38.0
第 2 種 中 高 層 住 居 専 用 地 域	121.3
第 1 種 住 居 地 域	200.5
第 2 種 住 居 地 域	4.0
近 隣 商 業 地 域	46.6
商 業 地 域	18.6
準 工 業 地 域	105.0
工 業 地 域	114.0
工 業 専 用 地 域	12.0
合 計	660.0

※計画決定年月日は平成7年8月1日

資料：都市整備課

121. 防火地域

(単位：h a)

区 分	面 積
防 火 地 域	-
準 防 火 地 域	72.3
合 計	72.3

※計画決定年月日は平成7年8月1日

資料：都市整備課

122. 都市計画街路

平成14年4月1日現在 (単位：k m・%)

街路数	計画決定 総延長	実 施 状 況					
		改 良 済		概 成 済		未 施 行	
		距 離	構 成 比	距 離	構 成 比	距 離	構 成 比
14	38.13	23.00	60.30	14.70	38.60	0.43	1.1

資料：都市整備課

123. 都市公園

平成14年4月1日現在（単位：h a・所）

区分	公園名	種別	計画決定		設置面積
			面積	年月日	
1	弁天緑地	緑地	31.40	昭和47年3月28日	8.34
2	中島緑地	緑地	0.93	昭和57年8月13日	0.93
2.2.1	後町公園	街区	0.18	昭和41年7月13日	0.18
2.2.2	北部第1公園	街区	0.20	昭和45年6月30日	0.20
2.2.3	北部第2公園	街区	0.20	昭和45年6月30日	0.20
2.2.4	北部第3公園	街区	0.52	昭和45年6月30日	0.52
2.2.5	北部第4公園	街区	0.19	昭和45年6月30日	0.19
2.2.6	南部第1公園	街区	0.21	昭和47年4月6日	0.21
2.2.7	南部第2公園	街区	0.48	昭和47年4月6日	0.48
2.2.8	南部第3公園	街区	0.20	昭和47年4月6日	0.20
2.2.9	南部第4公園	街区	0.26	昭和47年4月6日	0.26
2.2.10	立川第1公園	街区	0.10	昭和49年4月13日	0.10
2.2.11	立川第2公園	街区	0.14	昭和49年4月13日	0.14
2.2.12	昭和町公園	街区	0.12	昭和49年4月13日	0.14
2.2.13	刀清水公園	街区	0.41	昭和53年2月7日	0.41
2.2.14	元町第2公園	街区	0.10	昭和55年4月21日	0.10
2.2.15	片瀬第1公園	街区	0.30	昭和56年3月30日	0.30
2.2.16	片瀬第2公園	街区	0.31	昭和56年3月30日	0.31
2.2.17	栄町公園	街区	0.11	昭和58年3月31日	0.11
2.2.18	新保第1公園	街区	0.13	昭和58年3月31日	0.13
2.2.19	新保第2公園	街区	0.11	昭和58年3月31日	0.11
2.2.20	毛屋公園	街区	0.24	平成2年12月12日	0.24
2.2.21	猪野公園	街区	0.20	平成2年12月12日	0.20
3.3.1	中央公園	近隣	0.97	昭和50年8月5日	0.97
3.3.2	滝波公園	近隣	1.00	昭和53年2月21日	1.00
3.3.3	荒土公園	近隣	1.00	昭和58年2月25日	-
3.3.4	あさひ公園	近隣	1.40	平成2年12月14日	1.43
5.5.1	長山公園	総合	10.90	昭和33年3月29日	8.70
5.6.2	長尾山総合公園	総合	135.90	平成9年3月28日	24.50
	元緑公園	幼児	-	-	0.03
種別の計	緑地	2	32.33		9.27
	総合公園	2	146.80		33.20
	近隣公園	4	4.37		3.40
	街区公園	21	4.71		4.73
	幼児公園	1	-		0.03
合計		30	188.21		50.63

資料：都市整備課

124. 土地区画整理事業

平成14年4月1日現在（単位：h a）

事業名	施行方法	面積	施行年度
後町土地区画整理事業	個人施行	2.8	昭和39年度～昭和40年度
北部土地区画整理事業（第1工区）	市施行	26.0	昭和41年度～昭和48年度
北部土地区画整理事業（第2工区）	市施行	7.5	昭和41年度～昭和47年度
南部土地区画整理事業	市施行	38.1	昭和45年度～昭和51年度
昭和町土地区画整理事業	個人施行	0.9	昭和47年度～昭和48年度
上後土地区画整理事業	市施行	8.0	昭和48年度～昭和51年度
滝波土地区画整理事業	組合施行	44.5	昭和48年度～昭和53年度
元緑土地区画整理事業	市施行	8.9	昭和52年度～平成元年度
片瀬土地区画整理事業	市施行	20.1	昭和53年度～昭和58年度
新保土地区画整理事業	組合施行	39.8	昭和55年度～昭和63年度
郡土地区画整理事業	組合施行	2.5	昭和59年度～平成元年度
比島地区土地区画整理事業	共同施行	2.1	昭和62年度～平成2年度
猪野瀬土地区画整理事業	市施行	51.1	平成元年度～平成12年度

資料：都市整備課



125. 水道普及状況

各年3月31日現在（単位：戸・人・％）

区 分	給水区域内の 総 戸 数	給水戸数	給水人口	総人口	普 及 率
平成9年	7,824	6,948	26,898	29,546	91.04
10年	7,875	7,095	26,973	29,372	91.83
11年	7,905	7,237	26,896	29,118	92.37
12年	8,027	7,501	27,089	28,941	93.60
13年	8,085	7,565	27,078	28,705	94.33

資料：上水道課

※戸数及び総人口は住民基本台帳及び外国人登録による。

126. 水道給水状況

（単位：m³）

区 分	使 用 量				
	総 量	家庭用	営業用	会社団体用	その他
平成9年度	2,875,267	2,030,693	347,822	438,683	58,069
10年度	2,875,888	2,043,478	351,778	422,729	57,903
11年度	2,999,928	2,156,562	348,605	407,060	87,701
12年度	3,107,774	2,155,273	376,135	441,876	134,490
13年度	3,013,438	2,125,565	359,502	423,918	104,453

資料：上水道課

下水道

127. 下水道計画概要

平成14年3月31日現在

区 分		全体計画	事業計画	施行済
行政区域面積 (ha)		25,368		
区域面積 (ha)		970	885	681
区域人口 (人)		24,800	24,500	20,322
処理能力	日最大 (m ³ /日)	22,750	22,750	13,000
排除方式		分 流 式		
処理方式		標準活性汚泥法		
汚泥処理方式		濃縮・消化・脱水・焼却	濃縮・消化・脱水	
水 質	流 入 (mg/l)	BOD 200		SS 200
	放 流 (mg/l)	BOD 14		SS 18
放流河川名		一級河川九頭竜川水系 暮見川		

資料：下水道課

128. 下水道整備普及状況

各年3月31日現在

区 分	下水道管布設延長 (m)			供用開始区域			水洗便所等設置		
	計画 (m)	布設 (m)	布設率 (%)	面積 (ha)	人口 (人)	普及率 (%)	対象戸数 (戸)	完了戸数 (戸)	水洗化率 (%)
平成9年	257,213	160,000	62.2	623	18,930	64.6	5,261	3,711	70.5
10年	257,213	166,716	64.8	630	19,130	65.7	5,345	3,902	73.0
11年	257,213	171,884	66.8	649	19,431	67.1	5,455	4,094	75.1
12年	263,688	176,582	67.0	661	19,837	69.2	5,570	4,205	76.1
13年	263,688	183,337	69.5	678	20,096	70.8	5,724	4,289	74.9

資料：下水道課

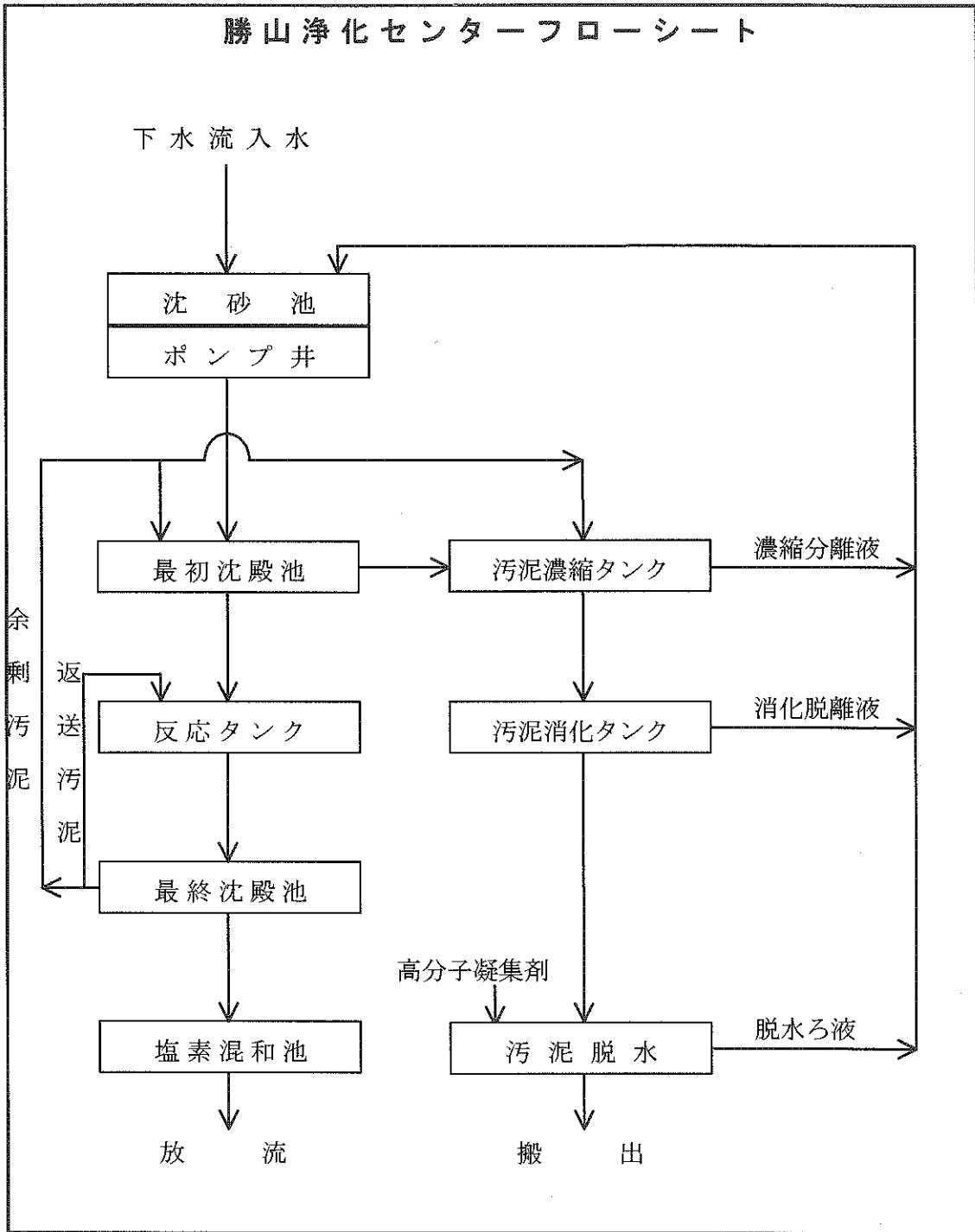
ミニコラム「公共下水道事業」

昭和51年度から公共下水道事業に着手し、昭和60年6月1日に市街地の一部、193haを供用開始しました。

その後、昭和63年度に村部を大幅に取り込んだ885haの基本計画の変更を行い、平成9年度には、長尾山総合公園を区域とする見直しを行いました。

現在の供用開始面積は、678haで市街地の整備をほぼ終えて、村部に事業を展開しているところです。

129. 浄化センターの処理の流れと処理量



浄化センター処理量

(単位：m³・m³・%・t)

区 分	処理下水量	有収下水量	有 収 率	脱水汚泥量
平成9年度	2,308,055	2,014,208	87.3	788
平成10年度	2,479,076	2,164,128	87.3	832
平成11年度	2,614,040	2,195,561	84.0	964
平成12年度	2,485,922	2,299,420	92.5	952
平成13年度	2,528,246	2,304,530	91.2	964

資料：下水道課



130. 一般職業紹介状況

(単位：件・人・倍)

区分	新規求職申込件数			新規求人申込件数			一般就職件数			有効求人倍率
	計	男	女	計	男	女	計	男	女	
平成9年度	1,194	609	585	2,009 (778)	547	684	387	152	235	1.27
平成10年度	1,484	703	781	1,647 (782)	392	473	443	170	273	0.67
平成11年度	1,336	649	687	1,722	447	195	252	0.70
平成12年度	1,347	724	623	2,119	572	306	266	1.02
平成13年度	1,390	769	621	1,428	434	189	245	0.62

資料：大野公共職業安定所勝山出張所

※学卒を除きパートを含む全数を表す。
 新規求人申込件数()内は、共用求人の内数で表す。
 平成11年度からは、共用求人のみ。

131. 雇用保険給付状況

(単位：人・千円)

区分	受給者実人員			支給額			就職支度金	
	計	男	女	計	男	女	人員	金額
平成9年度	(221)	(186)	(35)	(66,754)	(58,244)	(8,510)	181	79,474
	2,753	1,442	1,311	362,111	215,850	146,261		
10年度	(200)	(172)	(28)	(61,456)	(54,629)	(6,827)	141	64,198
	3,495	1,538	1,957	446,441	237,716	208,725		
11年度	(180)	(158)	(22)	(55,507)	(50,276)	(5,231)	169	73,786
	3,627	1,417	2,210	491,546	235,126	256,420		
12年度	(169)	(146)	(23)	(52,323)	(46,645)	(5,678)	131	52,617
	2,479	1,143	1,336	331,663	176,809	154,854		
13年度	(177)	(157)	(20)	(53,936)	(49,043)	(4,893)	113	34,603
	2,845	1,511	1,334	389,986	242,734	174,251		

資料：大野公共職業安定所勝山出張所

※基本手当受給実人員数及び基本手当支給総額を表す。(短時間を含む)
 受給者実人員は、月別実人員の年度計を表す。
 ()内は、特例一時金受給者数及び支給金額を外数で表す。
 特例一時金とは、特例被保険者(季節的に雇用される者(1年未満)及び1年未満の短期の雇用に就くことを常態とする者)が失業した場合に支給するものをいう。

132. シルバー人材センター事業状況

(単位：人・千円・件・日)

区分	会員数	契約金額	受注件数	就業延日人数
平成9年度	359	174,252	2,121	34,525
10年度	359	170,886	2,076	33,486
11年度	404	194,208	2,432	40,721
12年度	422	215,601	2,863	46,234
13年度	416	21,757	2,863	45,948

資料：社団法人勝山市シルバー人材センター

運輸 通信

133. 私鉄主要駅乗降客状況（定期券使用）

（単位：人）

区 分	勝 山 駅			発 坂 駅			小 舟 渡 駅			合 計		
	乗 客	降 客	総 数	乗 客	降 客	総 数	乗 客	降 客	総 数	乗 客	降 客	総 数
平成 8年	62,250	62,250	124,500	13,320	13,320	26,640	4,380	4,380	8,760	79,950	79,950	159,900
平成 9年	63,750	63,750	127,500	13,590	13,590	27,180	4,260	4,260	8,520	81,600	81,600	163,200
平成10年	57,360	57,360	114,720	10,560	10,560	21,120	4,405	5,453	9,858	72,325	73,373	145,698
平成11年	57,810	57,810	115,620	10,110	10,110	20,220	4,710	4,710	9,420	72,630	72,630	145,260
平成12年	56,610	56,610	113,220	12,420	12,420	24,840	3,840	3,840	7,680	72,870	72,870	145,740
平成13年	48,080	48,080	96,160	9,690	9,690	19,380	2,130	2,130	4,260	59,900	59,900	119,800

※13年度は、6月から代行バス

資料：京福電鉄福井支社

134. 私鉄主要駅乗降客状況（定期券以外）

（単位：人）

区 分	勝 山 駅			発 坂 駅			小 舟 渡 駅			合 計		
	乗 客	降 客	総 数	乗 客	降 客	総 数	乗 客	降 客	総 数	乗 客	降 客	総 数
平成8年	—	—	—	—	—	—	—	—	—	—	—	—
平成9年	90,497	91,350	—	13,996	20,596	—	4,558	5,995	—	109,051	117,941	—
平成10年	92,601	94,524	187,125	12,646	18,549	31,195	4,680	4,680	9,360	109,927	117,753	227,680
平成11年	71,484	71,667	143,151	8,758	12,253	21,011	2,706	3,402	6,108	82,948	87,322	170,270
平成12年	121,102	121,490	242,592	10,380	14,849	25,229	3,828	4,760	8,588	135,310	141,099	276,409
平成13年度	63,054	63,857	126,911	5,481	8,278	13,759	5,001	5,729	10,730	73,536	77,864	151,400

※平成7・8年は定期券と定期券以外に分割していない。

※13年度は、6月から代行バス

資料：京福電鉄福井支社

135. 自動車保有台数

各年3月31日現在(台)

区分	乗用車		乗合	特殊車	二輪車	トラック		軽四輪車	50cc以下
	自家用車	営業車				自家用車	営業車		
平成9年	9,265	33	59	414	443	1,851	102	7,190	2,547
10年	9,406	33	60	420	441	1,806	103	7,265	2,388
11年	9,549	32	59	450	425	1,751	93	7,406	2,246
12年	9,665	33	59	463	429	1,698	104	7,535	2,140
13年	9,626	30	57	464	439	1,611	105	7,719	2,001
14年	9,640	29	60	470	460	1,540	111	7,848	1,925

資料：中部運輸局福井陸運支局・税務課

136. 郵便局及びその他の施設

平成14年3月31日現在(単位：ヶ所)

普通局	特定局	簡易局	切手類販売所	ポスト数
1	8	3	56	69

資料：勝山郵便局

137. 郵便物取扱状況(平成14年度5月物数調査調べ)

(単位：通)

区分		引受	到着	差立	配達
郵便	普通	3,371	9,782	2,837	10,316
	特殊	52	247	98	201

資料：勝山郵便局



138. 観光地別入込状況調査

区 分	平泉寺周辺	雁が原周辺	加越国境周辺	大仏・城周辺
平成 9 年	250,000	301,900	34,200	421,400
平成 1 0 年	225,200	256,900	34,000	353,000
平成 1 1 年	210,000	280,300	35,400	309,100
平成 1 2 年	204,400	220,300	34,900	202,700
平成 1 3 年	198,700	245,200	38,600	164,200
合 計	1,088,300	1,304,600	177,100	1,450,400

139. 観光地入込観光客調査

区 分	入込観光客 合 計	日 帰 り ・ 宿 泊 の 内 訳								
		日 帰 り 客 (立ち寄り 客を含む)	宿 泊 客	宿 泊 客 の 利 用 施 設 別 内 訳					民 宿	そ の 他
				ホ テ ル ・ 旅 館	寮 ・ 保 養 所	国 民 宿 舎 ・ 休 暇 村	ユ ー ス ホ ス テ ル			
平成9年	1,491,700	1,442,100	49,600	43,700	-	-	-	1,800	4,100	
平成10年	1,303,700	1,256,700	47,000	40,400	-	-	-	2,900	3,700	
平成11年	1,447,100	1,398,900	48,200	41,900	-	-	-	2,300	4,000	
平成12年	2,015,300	2,001,700	103,600	84,100	-	-	-	2,100	17,400	
平成13年	1,491,400	1,395,400	96,000	89,800	-	-	-	900	5,300	

(単位：人)

スキージャム周辺	長尾山総合公園周辺	その他	合計
309,200	—	175,000	1,491,700
255,900	—	178,700	1,303,700
448,300	—	164,000	1,447,100
424,000	845,000	174,000	2,105,300
442,100	252,400	150,200	1,491,400
1,879,500	252,400	841,900	7,839,200

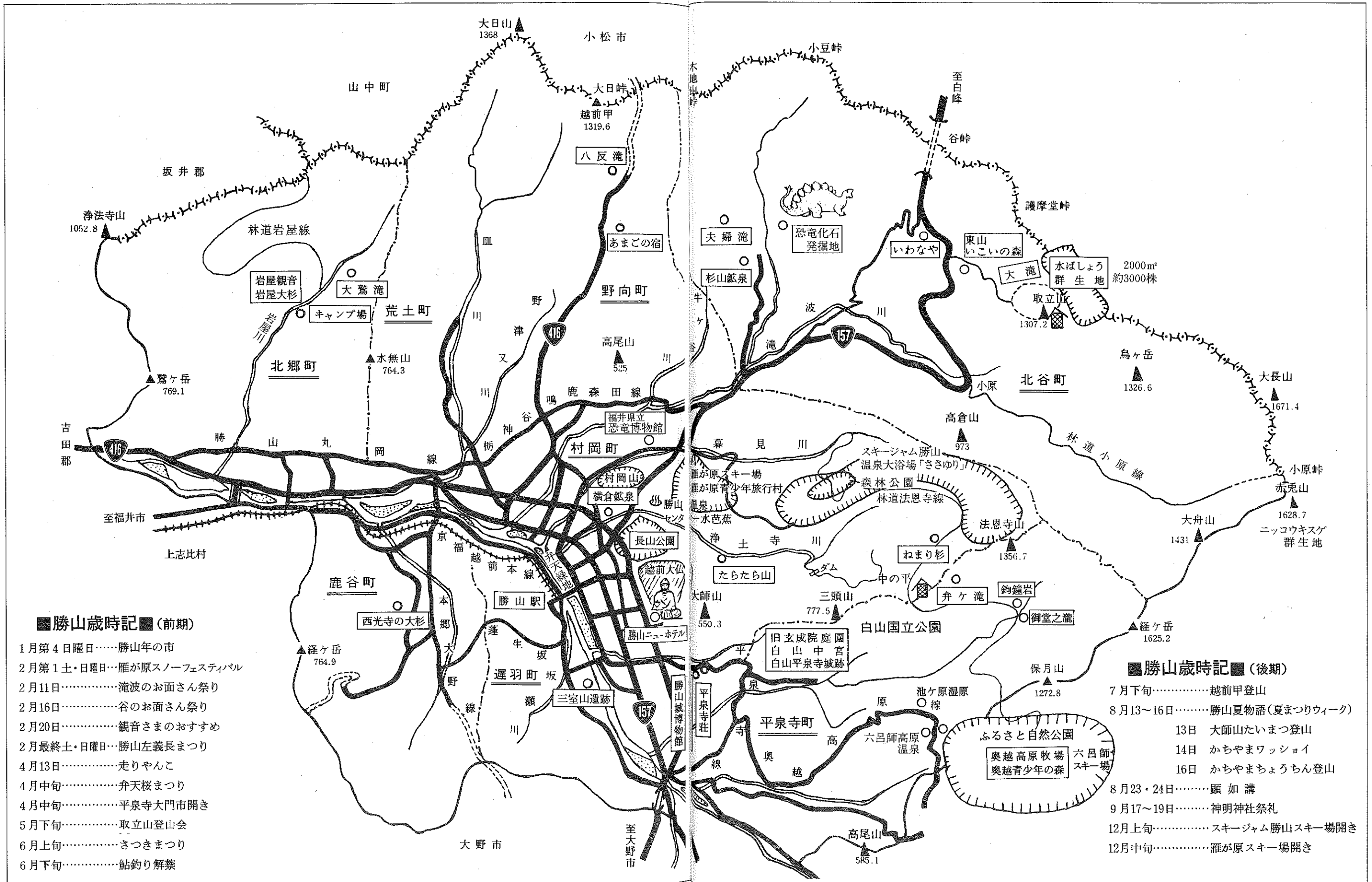
資料：商工観光課

(単位：人・千円)

居住地の内訳			利用交通機関別内訳				消費額 合計	消費額の内訳			
県外客	勝山市民	市民以外の 県内客	定期路線 の交通機 関	貸バ ス	自家用自動 車利用	その他		宿泊費	土産品 購入	域内 交通費	その他
891,500	324,400	600,200	14,900	447,400	850,300	179,100	2,929,313	342,042	542,870	29,530	2,014,871
785,400	286,000	518,300	13,000	391,300	743,200	156,200	2,444,681	326,435	402,918	27,995	1,687,333
875,200	312,800	571,900	14,500	434,100	868,300	130,200	3,049,508	377,609	270,452	23,854	2,377,593
1,359,500	376,900	745,800	21,000	631,700	1,263,200	189,400	7,952,416	573,329	3,187,540	5,224	4,186,323
930,700	285,500	560,700	7,500	373,100	999,300	111,500	3,024,616	813,936	304,560	3,432	1,902,688

資料：商工観光課

140. 市内観光案内図



資料：商工観光課

施設

141. 雁が原青少年旅行村利用状況

(単位：日・人・組)

区分	日数	休憩	宿泊	計	施設利用状況		
					テニス	キャンプ	テント
平成9年	176	1,543	79	1,622	774	79	0
平成10年	179	1,474	167	1,641	649	167	19
平成11年	179	1,293	246	1,539	747	246	26
平成12年	174	1,227	276	1,503	560	276	13
平成13年	174	1,097	106	1,203	775	106	0
計	882	6,634	874	7,508	3,505	874	58

資料：商工観光課

142. 東山いこいの森利用状況

(単位：人・棟・組・人)

区分	休憩	宿泊	計	施設利用状況			
				コテージ	バンガロー	テント	テニス
平成8年	9,730	4,579	14,309	155	455	52	171
平成9年	7,371	4,177	11,548	168	322	70	32
平成10年	9,670	3,802	13,472	174	288	58	129
平成11年	8,764	4,578	13,342	194	323	72	129
平成12年	8,328	3,887	12,215	175	368	209	33
平成13年	11,168	3,120	14,288	140	290	171	103

資料：林務課

143. 海洋センター利用状況

(単位：人)

区 分	ア リ ー ナ	プ ー ル	合 計
平成 9年度	15,349	7,148	22,497
平成10年度	14,407	5,538	19,945
平成11年度	14,312	5,621	19,933
平成12年度	11,194	4,289	15,483
平成13年度	13,336	3,141	16,477

資料：体育課

144. 林業者トレーニング
センター利用状況

(単位：人)

区 分	利用者数
平成 9年度	7,416
平成10年度	7,430
平成11年度	6,432
平成12年度	5,643
平成13年度	5,488

資料：林務課

145. 勤労青少年体育
センター利用状況

(単位：人)

区 分	利用者数
平成 9年度	19,112
平成10年度	26,328
平成11年度	18,863
平成12年度	23,995
平成13年度	24,309

資料：体育課

146. 市営体育館利用状況

(単位：人)

区 分	利用者数 (人)
平成 9年度	22,794
平成10年度	23,233
平成11年度	23,725
平成12年度	24,614
平成13年度	32,969

資料：体育課

147. 勤労婦人センター
利用状況

(単位：人)

区 分	利用者数
平成 9年度	12,577
平成10年度	13,085
平成11年度	13,203
平成12年度	13,580
平成13年度	14,146

資料：商工観光課

148. 温泉センター水芭蕉利用状況

(単位：人・時間)

区 分	セ ン タ ー	テニスコート
平成 9年度	194,895	1,712
平成10年度	183,405	1,314
平成11年度	177,606	1,252
平成12年度	152,882	1,487
平成13年度	151,497	1,435

資料：商工観光課

149. 教育福社会館利用状況 (単位：件・人)

区 分	申込件数	利用人員
平成9年度	3,339	86,781
平成10年度	3,263	73,188
平成11年度	3,458	82,971
平成12年度	3,203	77,306
平成13年度	3,220	77,503

資料：教育福社会館

150. 市民会館利用状況 (単位：件・人・円)

区 分	有 料			免 除		合 計		
	申込件数	利用人員	金 額	申込件数	利用人員	申込件数	利用人員	金 額
平成9年度	126	13,358	2,175,940	568	33,721	694	47,079	2,175,940
平成10年度	173	13,458	1,886,340	669	38,275	842	51,733	1,886,340
平成11年度	116	18,463	1,847,500	654	32,202	770	50,665	1,847,500
平成12年度	124	18,780	1,453,150	625	31,750	749	50,530	1,453,150
平成13年度	143	19,120	2,024,450	553	30,050	696	49,170	2,024,450

資料：市民会館

市内の主な官公庁、施設等

□市関係施設

市役所	元町1丁目1-1	88-1111
消防署	長山町2丁目2-7	88-0400
市立図書館	昭和町1丁目7-28	88-6000

〈未来創造課〉

ふれあい交流館「勝山ニューホテル」	片瀬町2丁目114	88-2110
-------------------	-----------	---------

〈環境衛生課〉

和みの杜	昭和町2丁目9-1	88-0477
------	-----------	---------

〈廃棄物対策課〉

グリーンヒル上野	平泉寺町上野42-46	88-3216
----------	-------------	---------

〈福祉事務所〉

教育福祉会館	元町1丁目5-6	88-5555
老人休養ホーム平泉寺荘	平泉寺町平泉寺85-23	88-2100
心身障害児(者)福祉センター	栄町2丁目7-5	88-0866
中央保育園	栄町2丁目7-6	88-0872
南保育園	元町2丁目7-28	88-0850
北保育園	沢町2丁目3-22	88-1557
平泉寺保育園	平泉寺町平泉寺66-2-1	88-4332
野向保育園	野向町竜谷50-47	87-3888
北児童センター	芳野町2丁目2-40	88-1586
南児童センター	元町2丁目17-25	87-0920
西児童センター	滝波町3丁目934-1	87-2254
北郷児童センター	北郷町坂東島29-1-1	89-2469

鹿谷児童センター	鹿谷町本郷31-23	89-3266
荒土児童ホール	荒土町松田8-3	89-2117
野向児童ホール	野向町聖丸13-64	87-2698

〈商工観光課〉

勤労婦人センター	郡町3丁目415	87-3161
雁が原青少年旅行村	勝山170字1-1	88-4202
温泉センター水芭蕉	村岡町浄土寺30-1	87-1507
ふれあい会館	村岡町浄土寺28-17	87-1507

〈林務課〉

林業者健康トレーニングセンター	毛屋町1408	87-3175
-----------------	---------	---------

東山いこいの森キャンプ場	北谷町谷117-3-1	83-1347
ふるさと森林館	村岡町暮見21-7	88-0079

〈都市建設課〉

克雪管理センター	滝波町4丁目401	88-0645
----------	-----------	---------

〈上水道課〉

上水道水源地管理事務所	立川町2丁目2-2	88-0583
若猪野水源地	若猪野8-5-3	88-2003

〈下水道課〉

浄化センター	松原137-29	88-3936
--------	----------	---------

〈学校教育課〉

勝山南部中学校	旭毛屋町3丁目3401	88-1122
勝山中部中学校	郡町1丁目3-34	88-2040
勝山北部中学校	荒土町伊波21-2	89-2016
成器西小学校	昭和町1丁目6-81	88-0300
成器南小学校	元町3丁目10-38	88-0254
平泉寺小学校	平泉寺町平泉寺164-12	88-1204
村岡小学校	郡町2丁目9-1	88-0025
野向小学校	野向町竜谷50-9	88-0608
荒土小学校	荒土町伊波2-28	89-2002
荒土小学校細野分校	荒土町細野94-3	89-2171
北郷小学校	北郷町東野13-25	89-1034
鹿谷小学校	鹿谷町本郷34-1	89-2539
三室小学校	遅羽町大袋40-67	88-1464
成器北幼稚園	芳野町2丁目1-11	88-3215
成器南幼稚園	元町2丁目18-38	88-1328
村岡幼稚園	郡町2丁目2-27	88-1271
北郷幼稚園	北郷町東野28-45	89-1159

〈生涯学習課〉

市民会館	元町1丁目5-16	88-2222
勝山公民館	元町1丁目5-16	88-0800
平泉寺公民館	平泉寺町平泉寺170-110	88-0866
村岡公民館	郡町2丁目2-7	88-0366
北谷公民館	北谷町北六呂師11-6	83-1001
野向公民館	野向町竜谷15-1	88-0265
荒土公民館	荒土町松田8-4	89-2117
北郷公民館	北郷町東野18-24	89-1001
鹿谷公民館	鹿谷町本郷31-7	89-2111
猪野瀬公民館	北市7-4	88-0313
遅羽公民館	遅羽町大袋48-42	88-0364

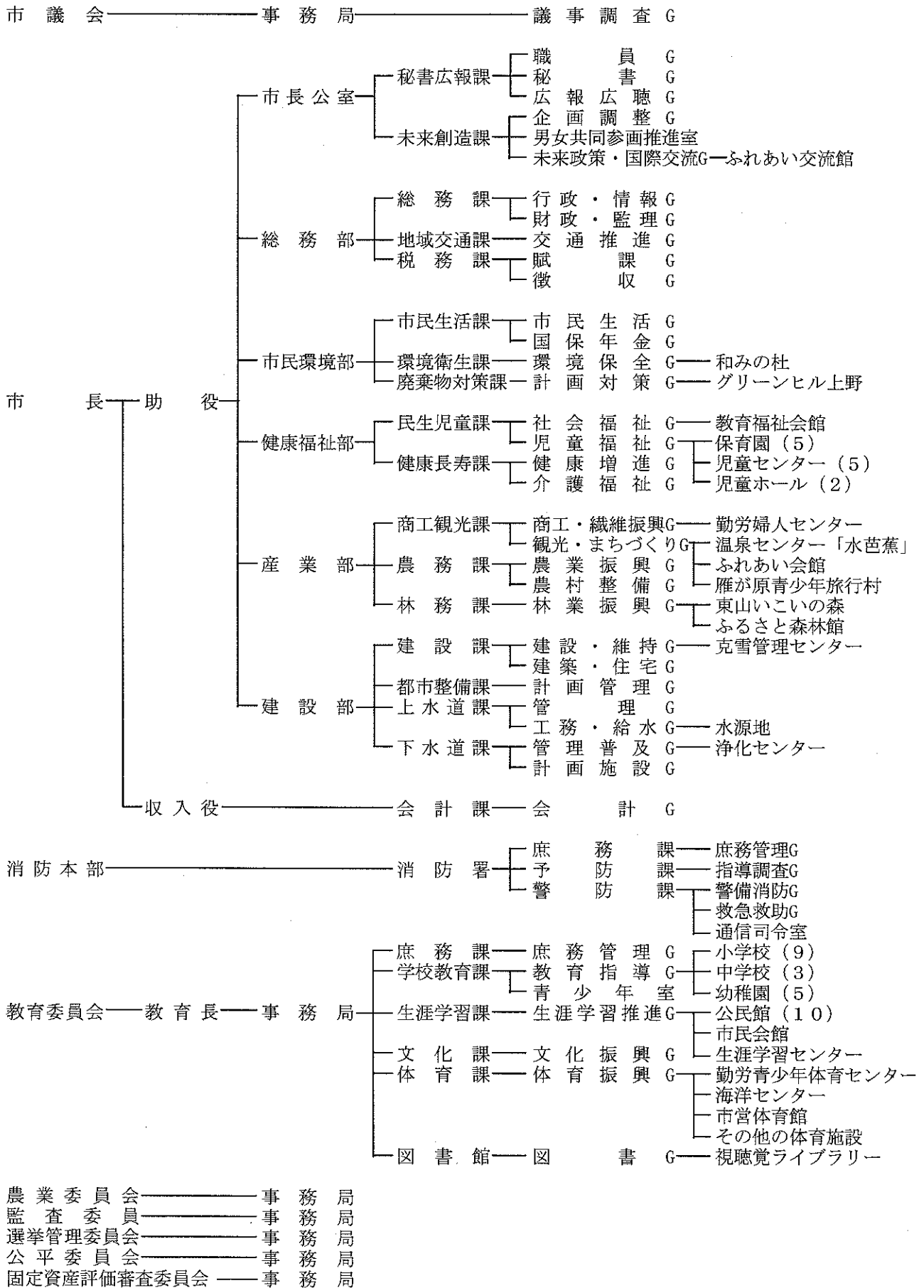
〈体育課〉

B & G財団勝山海洋センター	荒土町新保8-101	89-2999
-----------------	------------	---------

勤労青少年体育センター			鷺 巢 苑	北郷町坂東島8-2	89-3390
	昭和町1丁目6-13	87-2565			
市営体育館	昭和町2丁目2-62	88-4611			
□広域行政事務組合関係施設等					
大野・勝山地区広域行政事務組合					
	大野市天神町1-19	66-6690			
勝山・上志比衛生センター					
	滝波町3丁目1309-1	88-1499			
□県関係施設等					
勝山警察署	滝波町4丁目402	88-0110			
勝山土木事務所	滝波町1丁目69	88-1600			
奥越健康福祉センター勝山健康増進課					
	栄町1丁目5-6	88-0359			
福井県滝波川第一発電所					
	北谷町木根橋	83-1008			
勝山土木事務所北谷除雪基地					
	北谷町北六呂師27-15-1	83-1006			
奥越高原牧場	平泉寺町池ヶ原230	88-1973			
浄土寺川ダム建設事務所					
	村岡町浄土寺38-9-2	88-6100			
勝山高等学校	昭和町2丁目3-1	88-0200			
勝山南高等学校	昭和町3丁目1-69	88-0162			
恐竜博物館	村岡町寺尾51-11	88-0001			
□国関係施設等					
大野公共職業安定所勝山出張所					
	郡町1丁目2-26	88-1286			
勝山郵便局	本町2丁目10-20	88-0100			
荒土郵便局	荒土町北新在家21-14	89-2142			
勝山沢郵便局	沢町2丁目3-9	88-0377			
勝山滝波郵便局	滝波町3丁目307	88-0730			
勝山立石郵便局	元町3丁目2-6	88-0586			
勝山元町郵便局	元町2丁目15-5	88-1932			
北郷郵便局	北郷町東野24	89-1042			
鹿谷郵便局	鹿谷町本郷17-3	89-2330			
平泉寺郵便局	平泉寺町平泉寺115-16	88-1242			
□その他の施設等					
〈病院〉					
福井社会保険病院					
	長山町2丁目6-21	88-0350			
たけとう病院	野向町聖丸10-21-1	88-6464			
木下病院	滝波町5丁目704	87-3333			
平泉病院	旭町3丁目107	88-0024			
〈介護老人保健施設〉					
サンビュウかつやま					
	長山町2丁目6-21	87-3100			
シルバーケア九頭竜					
	平泉寺町岩ヶ野42-61	87-3003			
〈福祉施設〉					
社会福祉協議会					
	元町1丁目5-16	88-1177			
さくら荘デイサービスセンター					
	北谷町中尾13-16	83-1333			
九頭竜デイサービスセンター					
	平泉寺町岩ヶ野42-61	87-3003			
さつき苑デイサービスセンター					
	片瀬15-22	87-7711			
勝山北部デイサービスセンター					
	北郷町坂東島8-2	89-3390			
さくら荘(特養施設)					
	北谷町中尾13-16	83-1331			
さつき苑(特養施設)					
	片瀬15-22	87-7711			
九頭竜ワークショップ(身体障害者・知的障害者施設)					
	平泉寺町岩ヶ野42-61	87-3003			
大 日 園(知的障害者施設)					
	荒土町松田8-31	89-3210			
ケイテー保育園	元町1丁目8-17	87-1857			
松文保育園	旭町1丁目1-56	88-3020			
しろき保育園	芳野町2丁目3-19	88-3213			
やまぎし保育園	立川町2丁目1-59	88-3008			
上野保育園	荒土町別所33-58	89-2022			
鹿谷保育園	鹿谷町保田99-31	89-2211			
遅羽へき地保育所					
	遅羽町大袋40-67	87-3001			
〈教育機関〉					
かつやまこどもの村小学校					
	北谷町河合5-3	83-1550			
かつやまこどもの村中学校					
	北谷町河合5-3	83-1550			
〈その他〉					
勝山商工会議所					
	元町1丁目18-19	88-0463			
J A テラル越前勝山ふれあいセンター					
	滝波町5丁目701	88-1333			
(財)勝山市農業公社	滝波町5丁目701	88-5520			
勝山市森林組合	長山町2丁目5-25	88-1325			
勝山建設業会	滝波町1丁目68	88-0083			
京福電鉄勝山駅	遅羽町比島34-2-7	88-0049			
勝山織物工業協同組合					
	芳野町2丁目1-29	88-0021			
北郷織物工業協同組合					
	北郷町伊知地54-37	89-1219			
勝山たばこ販売協同組合					
	郡町3丁目309	87-2107			
勝山労働福祉センター					
	昭和町1丁目1-9	88-0490			
(財)奥越地域地場産業振興センター					
	片瀬町1丁目402	88-3700			

勝山漁業協同組合		
	芳野町2丁目2-32	88-0555
(財)越前勝山城博物館		
	平泉寺町平泉寺85-26-1	
		88-6200
越前大仏清大寺	片瀬町1丁目101	87-3311
平泉寺白山神社	平泉寺町平泉寺	88-1591
雁が原スキー場	村岡町寺尾	88-1616
スキージャム勝山		
	勝山市170字70	87-6109
勝山砂利採取販売協同組合		
	本町3丁目523-2	88-3266
勝山市シルバー人材センター		
	元町1丁目15-1	88-1881
勝山青年会議所	元町1丁目18-19	87-2030

勝山市行政機構図



勝山市のすがた（勝山市統計書）

平成14年11月

911-8501

福井県勝山市元町1丁目1番1号

勝山市総務部総務課

電話：0779-88-1111(代表)

FAX：0779-88-1119

URL：http://www.city.katsuyama.fukui.jp

E-mail：densen@city.katsuyama.fukui.jp