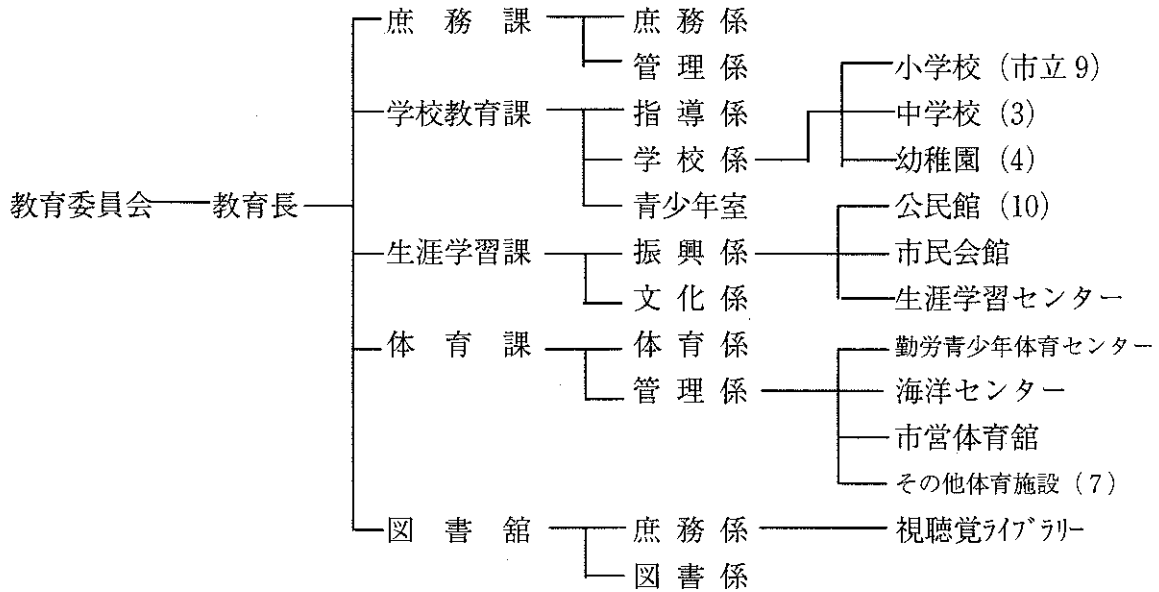


教育文化

39. 教育委員

委員 長	佐々木 紘 昭
委員長職務代理者	佐野 瑞 円
委員	多田 誠 治
委員	荒井 眞紀子
教 育 長	小寺 武 夫

40. 教育委員会事務局機構



41. 学校別児童生徒数

(1) 年次別

各年 5 月 1 日現在 (単位：人)

区分	市 立 小 学 校										私 立 小学校	市立中学校			
	平泉寺	成器南	成器西	村岡	三室	野向	荒土	鹿谷	北郷	合計	こどもの村	南部	中部	北部	合計
平成 7 年	91	508	446	409	80	75	194	169	144	2,116	-	386	459	271	1,116
8 年	100	510	431	386	77	69	194	164	137	2,068	-	370	472	264	1,106
9 年	98	490	410	384	72	54	179	156	138	1,981	-	371	496	262	1,129
10 年	96	495	401	357	73	53	170	148	131	1,924	27	357	490	264	1,111
11 年	81	462	396	335	68	50	156	136	140	1,824	48	372	476	253	1,101
12 年	80	448	389	309	66	45	146	131	130	1,744	49	335	451	251	1,037

資料：学校教育課・こどもの村小学校

(2) 男女別 (高等学校を含む)

平成 12 年 5 月 1 日現在 (単位：人)

区分	市 立 小 学 校										私 立 小学校	市立中学校				県立高等学校		
	平泉寺	成器南	成器西	村岡	三室	野向	荒土	鹿谷	北郷	合計	こどもの村	南部	中部	北部	合計	勝山	勝山南	合計
男	45	245	228	152	35	29	77	69	71	951	31	178	223	131	532	371	121	492
女	35	203	161	157	31	16	69	62	59	793	18	157	228	120	505	351	216	567
計	80	448	389	309	66	45	146	131	130	1,744	49	335	451	251	1,037	722	337	1,059

※平成 12 年版から高等学校欄を加えた。

資料：学校教育課・各学校

42. 中学校卒業生状況

(1)年次別

各年3月卒業生(単位:人)

区分	勝山南部中		勝山中部中		勝山北部中		合計	
	男	女	男	女	男	女	男	女
平成8年	71	59	70	89	48	44	189	192
9年	75	53	68	77	43	47	186	177
10年	60	68	82	75	46	43	188	186
11年	54	64	82	90	47	41	183	195
12年	70	60	99	67	47	41	216	168

(2)進路別

平成12年3月卒業生(単位:人)

区分	勝山南部中		勝山中部中		勝山北部中		合計	
	男	女	男	女	男	女	男	女
総数	70	60	99	67	47	41	216	168
就職者	-	-	1	1	1	-	2	1
定時制進学者	4	3	7	4	2	1	13	8
全日制進学者	66	57	91	62	44	40	201	159

資料:学校教育課

43. 学校の教職員・生徒児童数

平成12年5月1日現在(単位:人)

区分	学校数	本務数			児童生徒数		
		教員	養教・事職・学栄	合計	男	女	合計
市立小学校	9	117	20	137	951	793	1,744
私立小学校	1	6	4	10	31	18	49
市立中学校	3	66	4	70	532	505	1,037
県立高等学校	2	105	15	120	492	567	1,059

※平成12年版から私立小学校及び県立高等学校を加え、幼稚園を削除。資料:学校教育課・各学校

44. 高等学校卒業生状況

平成12年3月卒業生(単位:人・%)

区分	勝山		勝山南		合計			
	男	女	男	女	男		女	
					人数	構成比	人数	構成比
総数	109	114	39	56	148	100.0	170	100.0
就職者数	4	7	13	8	17	11.5	15	8.8
県内就職	4	6	13	7	17	11.5	13	7.6
県外就職	-	1	-	1	-	-	2	1.2
縁故就職	2	1	3	4	5	3.4	5	2.9
進学者	98	98	20	43	118	79.7	141	83.0
自営・家事	-	1	-	-	-	-	1	0.6
その他	5	7	3	1	8	5.4	8	4.7

※県内外就職者数は、学校又は安定所紹介での就職である。
勝山高校は定時制を含んだ数字。

資料:大野公共職業安定所勝山出張所

45. 幼稚園の幼児数・教職員数等

各年5月1日現在 (単位：人)

区 分	幼稚園数	学 級 数	幼 児 数			教員数 (本務者)			嘱託職員	教員 1人 当 たり 幼 児 数
			総 数	男	女	総 数	男	女		
平成8年	6	14	196	104	92	14	-	14	6	14.0
9年	6	12	158	88	70	14	-	14	6	11.3
10年	6	11	165	90	75	14	-	14	6	11.8
11年	6	11	171	92	79	14	-	14	6	12.2
12年	4	10	169	86	83	13	-	13	4	13.0

資料：学校教育課

46. 幼稚園年齢別幼児数

平成12年5月1日現在 (単位：人)

区 分	総 数	年 齢		
		3 歳	4 歳	5 歳
総 数	169	35	66	68
男	86	16	36	34
女	83	19	30	34

資料：学校教育課

47. 公 民 館

各年4月1日現在 (単位：人)

区 分	館 数	職 員 数	嘱 託
平成8年	10	11	20
9年	10	11	20
10年	10	11	20
11年	10	11	20
12年	10	11	20

※平成12年版から過年度データを加えた。 資料：生涯学習課

48. 市立図書館

各年3月31日現在 (単位：冊・人・日)

区 分	蔵 書 数	登 録 者 数	入 館 者 数	開 館 日 数	貸 出 冊 数
平成7年度	57,023	11,393	116,221	296	102,353
8年度	62,076	12,231	117,778	292	102,725
9年度	67,207	12,974	111,058	294	107,388
10年度	72,051	13,804	109,235	294	99,897
11年度	76,961	14,374	106,564	291	109,279

資料：市立図書館

49. 勝山市の文化財

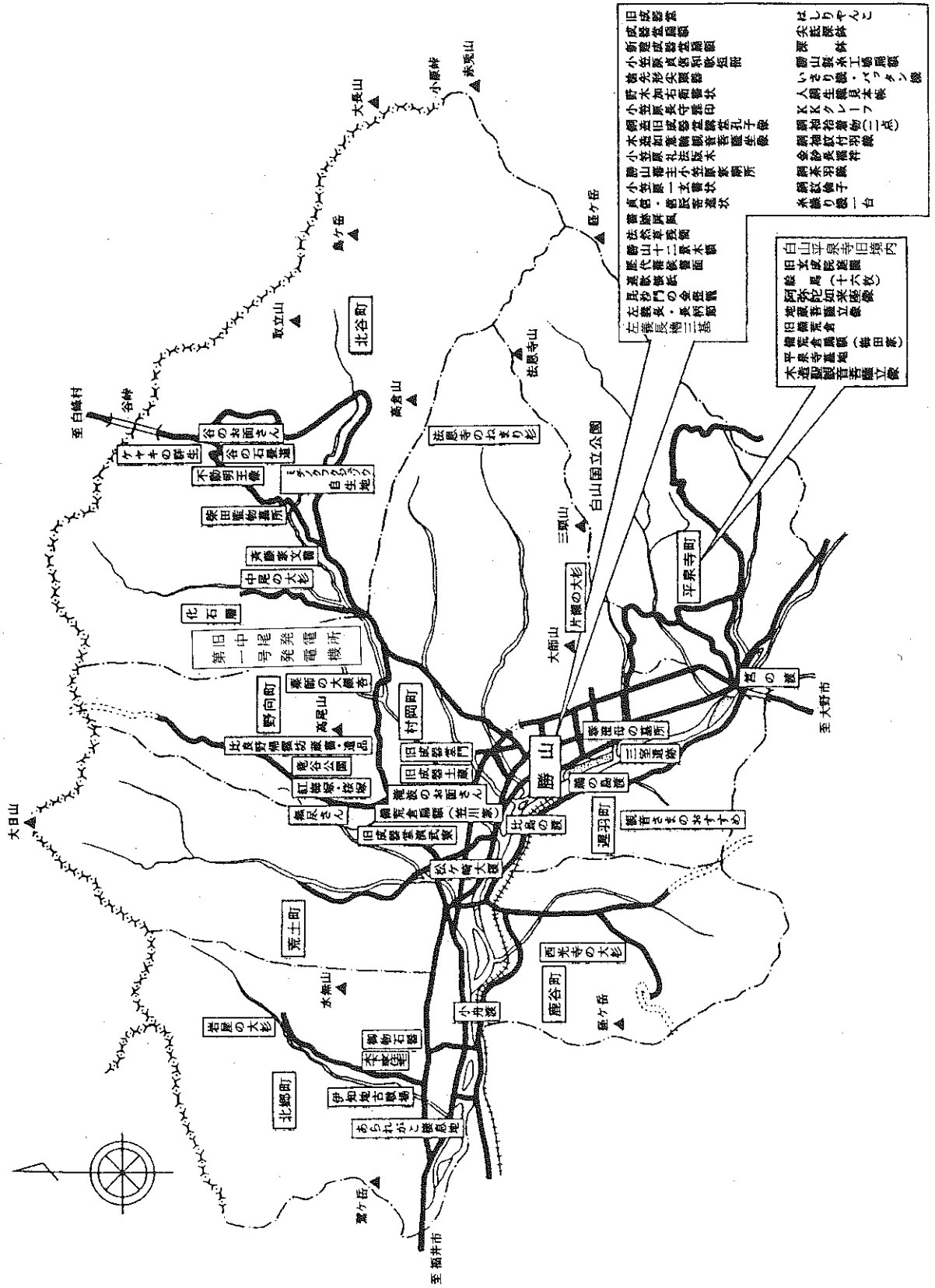
区分	番号	分類	種別	名称	員数	指定番号	指定年月日	所在地	管理者	備考
国指定	1	記念物	史跡	白山平泉寺旧境内 (旧白山平泉寺城址)	-	-	S10. 8. 27 H9. 3. 10	平泉寺町平泉寺	勝山神社	
	2	〃	名勝	旧玄成院庭園	-	-	S5. 10. 3	平泉寺町平泉寺	白山神社宮司 平泉隆房	
	3	〃	天然記念物	あられがこ棲息地	-	-	S10. 6. 7	九頭竜川(勝山市)	福井県	
県指定	1	有形文化財	建造物	木下家住宅	1棟	258	S62. 3. 24	北郷町伊知地5-3	木下宗和	
	2	〃	彫刻	銅造阿弥陀如来坐像	1軀	-	S52. 6. 17	平泉寺町平泉寺	顕海寺住職 顕萩原観	
	3	〃	〃	銅造地藏菩薩立像	1軀	-	S52. 6. 17	平泉寺町平泉寺	顕海寺住職 顕萩原観	
	4	記念物	史跡	三室遺跡(縄文時代)	-	-	S28. 3. 19	遅羽町崎崎	勝山市	
市指定	1	有形文化財	建造物	旧成器堂講堂	1棟	1	S41. 10. 26	元町1丁目19-24	神明神社宮司 天立陽山	
	2	〃	〃	旧成器堂門	1棟	11	S47. 4. 21	郡町2丁目5-20	今井三右衛門	
	3	〃	〃	旧成器堂土蔵	1棟	12	S47. 4. 21	郡町2丁目5-20	今井三右衛門	
	4	〃	〃	旧成器堂演武寮	1棟	13	S47. 4. 21	荒土町布市	布市区長	
	5	〃	〃	旧佛荒倉	1棟	14	S47. 4. 21	平泉寺町平泉寺115-1	梅田治右衛門	
	6	〃	〃	左義長槽	3基	66	H7. 1. 17		上袋田区長 上長洲 区長、下長洲区長	
	7	〃	絵画	絵馬	16枚	35	S54. 4. 5	平泉寺町平泉寺 (平泉寺白山神社)	白山神社宮司 平泉隆房	
	8	〃	〃	絵本淡彩 小笠原貞信拾得図	1幅	57	H3. 1. 8	野向町竜谷51-24	比良野 八郎右エ門	
	9	〃	彫刻	石像 不動明王坐像	1軀	16	S47. 4. 21	北谷町谷168大西谷7	谷 区 長	8月11日
	10	〃	〃	木造 聖観音菩薩立像	1軀	52	S63. 2. 10	平泉寺町平泉寺64-57	乾 一 與	7月18日
	11	〃	〃	木像 如意輪観音菩薩坐像	1軀	58	H3. 1. 18	沢町2丁目(光明院)	光明院祭礼委員会	9月4日
	12	〃	〃	銅造 旧成器堂講堂孔子像	1軀	59	H3. 1. 18	元町1丁目1-1	勝山市教育委員会	
	13	〃	工芸品	毘沙門の金燈籠	1基	24	S50. 10. 15	本町2丁目96字20 (毘沙門境内)	毘沙門祭礼委員会	
	14	〃	〃	小笠原長守雅印	1組	60	H3. 1. 18	元町1丁目17-8	飯 田 章	
	15	〃	書跡	連歌懐紙	料紙4枚	44	S60. 5. 7	元町1丁目10-37	松 井 つね子	
	16	〃	〃	藩侯藩士等書跡屏風	1帖	47	S60. 5. 7	元町1丁目10-37	松 井 つね子	
	17	〃	〃	小笠原貞信徒然草残簡	1面	48	S60. 5. 7	沢町1丁目2-3	開善寺住職 開田儀山	
	18	〃	〃	小笠原長教勝山十二景木額	1面	49	S60. 5. 7	沢町1丁目2-3	開善寺住職 開田儀山	
	19	〃	〃	絵本墨書小笠原貞信七言古詩	1幅	61	H3. 1. 18	野向町竜谷51-24	比良野 八郎右エ門	
	20	〃	〃	小笠原貞信和歌短冊	1葉	62	H3. 1. 18	本町2丁目2-24	丸 屋 仁 志	
	21	〃	古文書	斎藤甚右衛門家文書	1括	34	S54. 4. 5	北谷町河合20-21	斎 藤 甚 継	
	22	〃	〃	小笠原一玄書状	1点	45	S60. 5. 7	元町1丁目10-37	松 井 つね子	
	23	〃	〃	小笠原貞信・信辰寄進状	-	50	S60. 5. 7	元町2丁目1-13	国泰寺住職 乾 隆 俊	
	24	〃	〃	野木加右衛門書状	1点	63	H3. 1. 18	沢町2丁目4-29	法勝寺住職 法佐々木 連裕	
	25	〃	考古資料	御物石器	1点	19	S47. 4. 21	元町1丁目1-1	勝山市教育委員会	
	26	〃	〃	押型文尖底深鉢形土器	1点	36	S54. 4. 5	元町1丁目1-1	勝山市教育委員会	
	27	〃	〃	深鉢形土器	1点	37	S54. 4. 5	元町1丁目1-1	勝山市教育委員会	
	28	〃	〃	槍先形尖頭器	1点	64	H3. 1. 18	元町1丁目1-1	勝山市教育委員会	
	29	〃	歴史資料	佛荒倉扁額	2面	15	S47. 4. 21	滝波町3丁目1103 平泉寺町平泉寺115-1	笠 川 馨	
	30	〃	〃	小笠原礼法版木	61枚	29	S50. 10. 15	柴町3丁目1-19	松 田 裕 志	
	31	〃	〃	勝山製糸工場扁額	1面	31	S54. 4. 5	元町1丁目9-5	久 保 興 三 治	
	32	〃	〃	成器堂扁額	1面	32	S54. 4. 5	元町3丁目10-38	成器南小学校長	
	33	〃	〃	新建成器堂記扁額	1面	33	S54. 4. 5	昭和町1丁目6-81	成器西小学校長	

平成 12 年 4 月 1 日現在

区分	番号	分類	種別	名称	員数	指定番号	指定年月日	所在地	管理者	備考
市 指 定	34	有形文化財	歴史資料	比良野綿雲坊の蔵書と遺品		51	S60. 5. 7	野向町竜谷51-24	比良野八郎右エ門	
	35	〃	〃	旧中尾発電所第1号発電機	1基	67	H7. 1. 17	北谷町杉山59-17	勝山市教育委員会	
	36	〃	書画	歴代藩侯書画	1巻	46	S60. 5. 7	元町1丁目10-37	松井 つね子	
	37	民俗文化財	有形	無尻さん	1基	20	S47. 4. 21	野向町北野津又142字1-1	松井 喜治	
	38	〃	〃	いざり機・ボタン機	各1台	25	S50. 10. 15	元町1丁目9-11	ケイテ-株式会社	
	39	〃	〃	糸繰り機	1台	53	S63. 2. 10	元町1丁目1-1	勝山市教育委員会	
	40	〃	〃	機業製品 (1)絹紋倫子織物 (2)KKクレープ (3)人絹生機織物見本帳 (4)絹紬紋付羽織 男物 (5)絹紬袷着物(上羽織) (6)絹紬袷着物(ハ掛づき) (7)絹金紗長襦袢 (8)絹柄織茶羽織	1点 5種1冊 1着 1着 1着	42	S56. 4. 7	昭和町1丁目9-11 昭和町1丁目9-11 昭和町1丁目9-11 栄町3丁目4-5 元町1丁目5-23 旭町2丁目1-16 旭町2丁目1-16 旭町1丁目3-7	ケイテ-株式会社 ケイテ-株式会社 ケイテ-株式会社 織田 恒高 森下 いね 橋 林 家 橋 林 家 鳥山 トミ子	
	41	〃	無形	長柄節		6	S44. 8. 20		長柄節保存会	
	42	〃	〃	勝山左義長		7	S44. 8. 20	市内13区	各区長	2月最終土・日曜日
	43	〃	〃	滝波のお面さん祭り		8	S44. 8. 20	村岡町滝波(白山神社)	滝波 区長	2月11日
	44	〃	〃	谷のお面さん祭り		9	S44. 8. 20	北谷町谷	谷 区長	2月16日
	45	〃	〃	観音さまのおすめ		10	S44. 8. 20	遅羽町北山	北山 区長	2月20日
	46	〃	〃	走りやんこ		40	S56. 4. 7	元町1丁目1-1	市消防団長	4月13日
	47	記念物	旧跡	渡船場 (1)小舟渡 (2)比島の渡 (3)鶴の島渡 (4)宮の渡		3	S41. 10. 26	北郷町森川地籍 遅羽町比島～ 村岡町滝波地籍 遅羽町比島～本町地籍 平泉寺町大渡～ 遅羽町下荒井地籍	勝山市 勝山市 勝山市 勝山市	
	48	〃	史跡	泰澄母の墓所	石塔5基	17	S47. 4. 21	下毛屋8-3	下毛屋 区長	4月5日
	49	〃	〃	柴田監物墓	1基	18	S47. 4. 21	北谷町河合	義宣寺住職 山田 幸昭	8月15日
	50	〃	〃	勝山藩主小笠原家廟所		26	S50. 10. 15	沢町1丁目2-3 (開善寺境内)	開善寺住職 崎 儀	6月17日
	51	〃	〃	平泉寺墓地		27	S50. 10. 15	平泉寺町平泉寺157字9	平泉寺 区長	
	52	〃	〃	谷の石畳道		30	S50. 10. 15	北谷町市道7号線内	勝山市	
	53	〃	〃	紅梅塚・桜塚		28	S50. 10. 15	野向町竜谷65-10	竜谷 区長	
	54	〃	〃	伊知地古戦場		41	S56. 4. 7	北郷町畑ヶ塚 伊知地43 鷲ヶ岳山頂 伊知地93	伊知地区長	畑ヶ塚 10月25日
	55	〃	名勝	龍谷公園		39	S54. 4. 5	野向町竜谷48-20 21, 45, 46, 47	竜谷 区長	
	56	〃	天然記念物	西光寺の大杉	1本	4	S41. 10. 26	鹿谷町西光寺18-1 (白山神社)	西光寺 区長	
	57	〃	〃	岩屋の大杉	1本	5	S41. 10. 26	北郷町岩屋 (岩屋観音堂境内)	岩屋観音奉賛会	
	58	〃	〃	松ヶ崎の大榎	1本	21	S50. 10. 15	荒土町松ヶ崎7-13	渡 宗 雄	
	59	〃	〃	法恩寺のねまり杉	1本	22	S50. 10. 15	勝山市170字奥山1-38	勝山市	
	60	〃	〃	薬師の大いちょう	1本	38	S54. 4. 5	野向町薬師神谷48-1 (白山神社)	薬師神谷 区長	
	61	〃	〃	化石トログニオイデス等包含層		43	S57. 7. 5	北谷町杉山川 中野俣52字～杉山13字	勝山市ほか	
	62	〃	〃	片瀬の大杉	1本	54	S63. 2. 10	片瀬17-6	片瀬 区長	
	63	〃	〃	伊良神社のケヤキの群生	12本	55	S63. 2. 10	北谷町谷87-2	谷 区長	
	64	〃	〃	中尾の大杉	1本	56	S63. 2. 10	北谷町中尾28-1	中尾 区長	
	65	〃	〃	ミチノクフクジュソウ自生地		65	H3. 1. 18	北谷町木根橋18-4-1 15-1-1, 3, 4 18-3-1	山岸 紘 憲 岸 下 稔	

資料：生涯学習課

53. 勝山市の文化財分布図



農 業

51. 農家戸数と人口

各年2月1日現在 (単位：戸・人)

区 分	農家戸数	農 業 人 口			1世帯当たり 人 員
		総 数	男	女	
昭和50年	2,774	12,949	6,294	6,655	4.7
55年	2,580	12,057	5,913	6,144	4.7
60年	2,424	11,414	5,552	5,862	4.7
平成2年	2,210	10,516	5,112	5,404	4.8
7年	2,034	9,524	4,625	4,899	4.7

資料：農業センサス・農林業センサス

52. 農家人口と就業状態

平成7年2月1日現在 (単位：人)

区 分	農 業 人 口			自営農業 だけに従 事した人	兼 業			仕事に 従事しな かった人
	総 数	男	女		農業が主	兼業が主	兼業のみに従事	
総 数	9,524	4,625	4,899	2,230	167	3,701	762	1,059
14歳以下	1,605	825	780	—	—	—	—	—
15歳以上	7,919	3,800	4,119	2,230	167	3,701	762	1,059
内15歳以上 の	15~29	1,435	717	718	188		1,247	
	30~59	3,497	1,772	1,725	355		3,142	
	60歳以上	2,987	1,311	1,676	1,854		1,133	

資料：農業センサス

53. 家畜飼養農家と家畜、家きん頭羽数

平成12年3月31日現在

区 分	乳用牛	肉用牛	乳・肉用牛	馬	豚	鶏
農 家 数	3戸	1戸	—	—	—	1戸
頭 羽 数	119頭	37頭	—	—	—	335羽

資料：農務課

54. 3類1等裸米政府売渡価格の推移

(単位：円)

区 分	1升当たり(1.5kg)	区 分	1升当たり(1.5kg)	区 分	1升当たり(1.5kg)
昭和60年	462.625	平成2年	409.300	平成7年	406.650
61年	462.625	3年	406.650	8年	406.650
62年	435.100	4年	406.650	9年	402.300
63年	415.375	5年	406.650	10年	393.525
平成元年	415.375	6年	406.650	11年	388.750

※1升当り(1.5kg)の価格は玄米正味60kg3類1等米価格による。

資料：農務課

55. 年次別産米売渡数量

(単位：t・%)

区 分	予定計画出荷数量	売渡数量	売 渡 率
平成6年	5,865	5,325	90.8
7年	5,661	5,036	89.0
8年	5,065	5,276	104.2
9年	5,008	4,540	90.7
10年	4,799	3,932	81.9
11年	5,004	4,333	86.6

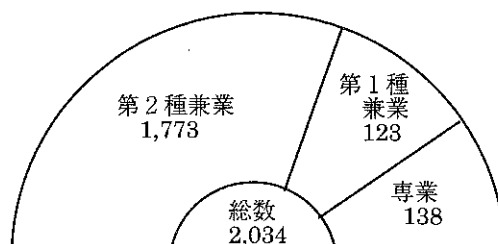
※平成7年までは名称が事前売渡申込限度数量

資料：農務課

56. 専業・兼業農家数の推移

各年2月1日現在 (単位：戸)

区 分	昭和60年	平成2年	平成7年
総 数	2,424	2,210	2,034
専 業	114	152	138
第1種兼業	147	90	123
第2種兼業	2,163	1,968	1,773



資料：農業センサス・農林業センサス

57. 経営耕地面積

平成7年2月1日現在 (単位：a・戸)

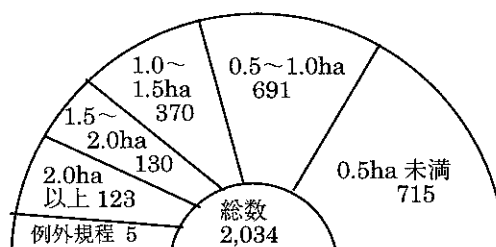
区 分	面 積	農 家 数	農家1戸当たり面積
総 数	179,047	2,034	88.0
田	173,552	2,025	85.7
畑	5,331	893	6.0
樹 園 地	164	23	7.1

資料：農業センサス

58. 経営耕地面積別農家数の推移

各年2月1日現在 (単位：戸)

区 分	昭和60年	平成2年	平成7年
0.5ha 未 満	933	787	715
0.5ha~1.0ha未満	788	747	691
1.0ha~1.5ha未満	440	392	370
1.5ha~2.0ha未満	147	169	130
2.0ha 以 上	115	115	123
例 外 規 定	1	-	5
総 数	2,424	2,210	2,034



資料：農業センサス・農林業センサス

59. 地区別農産物販売別農家数

平成7年2月1日現在 (単位:戸)

区 分	総農家数	販売なし	100万円未満	100~300万円未満	300~700万円未満	700万円以上
総 数	2,034	255	1,044	617	90	28
勝 山	235	27	118	67	17	6
平 泉 寺	257	17	114	107	15	4
村 岡	267	53	167	37	6	4
北 谷	58	22	33	3	-	-
野 向	188	11	77	91	9	-
荒 土	316	26	132	128	22	8
北 郷	244	37	146	52	6	3
鹿 谷	328	47	195	76	9	1
遅 羽	141	15	62	56	6	2

※猪野瀬は勝山に含む。ただし、岡横江地区は平泉寺に含む。資料：農業センサス
旧村岡村三谷地区（現昭和町の一部）については、村岡に含む。

60. 地区別農用機械所有台数

平成7年2月1日現在 (単位:台)

区 分	動力耕うん機 農用トラクター		動 力 防除機	動 力 田植機	稲麦用 動力 刈取機	自脱型 コンバイン	米麦用 乾燥機
	15PS 未 満	15PS 以 上					
総 数	1,094	1,023	1,911	1,298	99	1,338	1,279
勝 山	157	109	212	152	6	152	111
平 泉 寺	100	153	256	140	8	179	161
村 岡	170	119	259	201	16	204	172
北 谷	57	7	51	28	12	25	37
野 向	89	94	188	132	7	135	137
荒 土	157	205	301	232	9	230	214
北 郷	107	112	206	139	9	142	132
鹿 谷	191	141	296	183	23	168	206
遅 羽	66	83	142	91	6	103	109
共有台数	28	59	20	90	3	46	9

※猪野瀬は勝山に含む。ただし、岡横江地区は平泉寺に含む。資料：農業センサス
旧村岡村三谷地区（現昭和町の一部）については、村岡地区に含む。

ミニコラム「農地改革」

昭和22年、農村の民主化をはかるため、5町歩以上の地主の土地と、不在地主の土地を開放し、半封建的な地主制度を改めるという農地改革が、占領軍の強い支援の下に実施されることになった。買取価格は安く抑えられ、多くの小作農民が自作農民として生き返った。

〈図説 勝山市史から抜粋〉

61. 地区別農業の状態

平成7年2月1日現在 (単位：戸・人・a)

区分	農 家 数					農家人口	経 営 耕 地 面 積			
	合計	専 業	兼 業				合 計	田	畑	樹園地
			計	第一種	第二種					
総 数	2,034	138	1,896	123	1,773	9,524	179,047	173,552	5,331	164
勝 山	235	13	222	16	206	1,161	16,327	15,969	354	4
平泉寺	257	19	238	15	223	1,209	29,163	26,744	2,370	49
村 岡	267	18	249	14	235	1,239	16,328	15,990	332	6
北 谷	58	16	42	5	37	177	1,936	1,708	176	52
野 向	188	14	174	12	162	858	20,370	20,018	339	13
荒 土	316	13	303	23	280	1,581	35,495	35,318	175	2
北 郷	244	12	232	8	224	1,176	19,946	19,441	484	21
鹿 谷	328	24	304	19	285	1,445	25,809	25,050	752	7
遅 羽	141	9	132	11	121	678	13,673	13,314	349	10

※猪野瀬は勝山に含む。ただし、岡横江地区は平泉寺に含む。

資料：農業センサス

旧村岡村三谷地区（現昭和町の一部）については村岡に含む。

62. 作物別収穫（栽培）面積

各年2月1日現在 (単位：ha)

区 分	稲	麦類	雑穀	芋類	豆類	工芸作物	野菜	花き類	飼料作物	その他	果樹類
昭和50年	1459.0	—	4.0	19.0	32.0	18.0	80.0	4.0	15.0	3.0	1.0
55年	1690.0	6.0	23.0	19.0	22.0	30.0	109.0	4.0	8.0	1.0	2.0
60年	1589.1	88.6	20.9	14.2	67.4	16.9	83.5	6.4	21.8	1.4	0.1
平成2年	1405.1	125.2	34.2	10.7	52.8	7.9	93.1	7.2	21.8	2.3	0.4
7年	1504.4	18.2	20.2	9.7	7.8	2.9	72.1	6.5	25.4	4.5	1.3

資料：農業センサス・農林業センサス

ニコラム「米の供出制度」

米の供出制度は昭和12年から始められた。日中戦争開始直後のことであった。戦争が長期化すると食糧事情はますます悪化。昭和17年には食糧管理法により一元化された。このころはすでに小麦・芋類・大豆・雑穀にまで拡大されていた。戦後はさらに、食糧管理令により統制が強化されたりしたが、昭和29年、供出制度はようやく終わった。

〈図説 勝山市史から抜粋〉

63. 圃場整備事業

平成12年4月1日現在(単位:ha)

地区名	施行主体	受益面積	施行年度
比 島	勝山比島土地改良区	20.0	昭和27年度～昭和28年度
遅羽中央	勝山遅羽中央土地改良区	20.0	昭和29年度～昭和30年度
北 郷	勝山北郷土地改良区	66.0	昭和39年度～昭和40年度
勝山南部	勝山南部土地改良区	4.5	昭和50年度
北 郷	勝山北郷土地改良区	26.8	昭和40年度
嶗 崎	勝山嶗崎土地改良事業共同施行	27.3	昭和45年度～昭和48年度
赤 尾	勝山赤尾土地改良事業共同施行	55.2	昭和46年度～昭和49年度
勝山南部	勝山南部土地改良区	117.5	昭和47年度～昭和50年度
勝山西部	勝山西部土地改良区	133.6	昭和47年度～昭和50年度
伊 知 地	勝山伊知地土地改良事業共同施行	17.3	昭和48年度～昭和50年度
北 山	勝山北山・大袋土地改良事業共同施行	36.9	昭和48年度～昭和51年度
壁 倉	勝山壁倉土地改良事業共同施行	13.1	昭和50年度～昭和53年度
寺 尾	勝山寺尾・暮見土地改良事業共同施行	42.8	昭和50年度～昭和57年度
蓬 生	勝山蓬生土地改良事業共同施行	20.2	昭和53年度～昭和57年度
村 岡	勝山村岡中央土地改良事業共同施行	43.9	昭和57年度～昭和62年度
浄 土 寺	勝山浄土寺土地改良事業共同施行	9.8	昭和63年度～平成元年度
勝山北部	勝山北部土地改良区	449.1	昭和45年度～昭和57年度
比 島	勝山比島土地改良事業共同施行	7.3	昭和60年度～平成元年度
鹿 谷	勝山鹿谷土地改良区	241.9	昭和49年度～昭和61年度
杉 山	勝山杉山土地改良事業共同施行	3.6	昭和54年度～昭和55年度
北六呂師	勝山北六呂師土地改良事業共同施行	2.7	昭和54年度～昭和55年度
北 山	勝山北山土地改良事業共同施行	0.8	昭和55年度
北野津又	勝山北野津又土地改良事業共同施行	8.6	昭和58年度
女 神	勝山猪野口・赤尾・大渡土地改良事業共同施行	3.0	昭和58年度
笹 尾	勝山笹尾土地改良事業共同施行	2.2	昭和58年度
枋 神 谷	勝山枋神谷土地改良事業共同施行	5.0	昭和61年度
北野津又	勝山北野津又第2土地改良事業共同施行	2.0	昭和61年度
北 市	勝山北市土地改良事業共同施行	7.0	昭和62年度～昭和63年度
勝山南部	勝山南部土地改良区	81.3	昭和53年度～平成3年度
勝山東部	勝山東部土地改良区	77.8	昭和55年度～平成4年度

資料：農務課

64. 農業集落排水事業

(1) 計画概要

平成12年3月31日現在 (単位：人・m²)

区分	計画人口	計画処理水量(m ² /日)	供用開始年月日	事業期間
神谷地区	260	70.2	平成9年3月18日	平成5年度 ～平成8年度
北野津又地区	210	56.7	平成11年3月31日	平成7年度 ～平成10年度
勝山西部地区	1,650	445.5	-	平成9年度～

資料：農務課

(2) 整備状況

平成12年3月31日現在 (単位：m・戸・%)

区分	管路施設延長			水洗便所等設置		
	計画	布設	布設率	対象戸数	完了戸数	水洗化率
神谷地区	3,187	3,187	100.0	64	54	84.3
北野津又地区	3,311	3,311	100.0	48	28	58.3
勝山西部地区	15,400	5,551	36.0	-	-	-

資料：農務課

ミニコラム「すすむ農業」

平成に入り、大部分の圃場整備事業が完了した。低コスト化のための高性能機械化による共同化、組織化も図られた。育苗センター、カントリーエレベーターを始め各施設の利用者が年々増加し、「勝山米コシヒカリ」の品質向上に貢献している。特産品の推進事業として、「メロンフェア」「みずな栽培」「里いもふれあい農園」などの支援も行っている。

〈図説 勝山市史から抜粋〉

林業

65. 保有山林面積規模別農林家数

平成2年2月1日現在 (単位:戸)

区分	総数	0.1~1ha未満	1~5ha未満	5~10ha未満	10~20ha未満	20~50ha未満	50~100ha未満	100ha以上
総数	2,200	933	989	173	59	39	4	3
勝山	414	225	131	31	11	12	1	3
平泉寺	258	66	163	14	10	4	1	-
村岡	335	137	141	29	17	9	2	-
北谷	100	23	48	17	6	6	-	-
野向	169	74	79	13	1	2	-	-
荒土	167	58	83	17	6	3	-	-
北郷	235	117	98	16	3	1	-	-
鹿谷	355	152	169	29	3	2	-	-
遅羽	167	81	77	7	2	-	-	-

※猪野瀬は勝山に含む。ただし、岡横江地区は平泉寺に含む。

資料:農林業センサス

旧村岡村三谷地区(現昭和町の一部)については、村岡に含む。

66. 林野総面積

平成10年(単位:ha)

区分	面積	林業の構成							
		針葉	人工林	8,090	広葉	人工林	71	未立木地	741
国営	2,093	樹林	天然林	239	樹林	天然林	11,095	特殊樹林	-
公営	1,758	竹	林	12	伐採跡地	17	更新困難地	-	
私営	16,415						原野	-	

資料:福井県林業統計書

67. 造林伐採面積

平成11年度(単位:ha)

区分	伐採面積	人工造林
総数	20.87	20.87
国有林	-	-
県行造林	-	-
公団造林	-	-
公社造林	-	-
官行造林	-	-
市有林	-	-
集落・社寺・学校営	-	-
会社・団体・その他	-	-
個人	20.87	20.87

資料:林務課

68. 地区別山林面積

平成2年2月1日現在 (単位：a)

区 分	所 有 山 林	貸付林分収林	借入林分収林	保 有 山 林	人 工 林
合 計	357,355	10,204	15,309	362,420	168,285
勝 山	19,053	243	320	19,130	5,217
平 泉 寺	45,573	137	10,316	57,753	33,797
村 岡	62,253	310	50	61,993	32,559
北 谷	41,700	2,845	-	38,855	21,051
野 向	30,875	606	3,950	34,219	14,738
荒 土	38,956	1,306	160	37,810	13,404
北 郷	35,915	4,737	5	31,183	8,797
鹿 谷	59,185	-	498	59,683	30,111
遅 羽	21,844	20	10	21,834	8,611

※猪野瀬は勝山に含む。ただし、岡横江地区は平泉寺に含む。
旧村岡村三谷地区(現昭和町の一部)については、村岡に含む。

資料：農林業センサス

69. 林 産 物

平成10年度

区 分		容 量	区 分		容 量
木材(製材所素材量)		3,079 m ³			
きのこ類	しいたけ	680 kg	樹 実	く り	100 kg
	な め こ	450 kg		く る み	80 kg
	ま つ た け	150 kg		ぎ ん な ん	350 kg

資料：福井県林業統計書

ミニコラム「勝山の森林」

勝山の森林は、谷や裾野にスギ林が多く、尾根には筋状にアカマツの林がみられる。山の谷のはざまを埋めるように、落葉広葉樹のコナラ・クヌギ・アベマキが繁茂している。灯油やプロパンガスが出回るまでは、これらは薪炭の材料になっていた。奥山になると、山と谷の区別なくスギの植林が進み、森林の中心だったミズナラやブナの林は減少してしまった。いまでは自然のブナ林は経ヶ岳と法恩寺山の山稜にわずかに残っているだけである。それでも谷集落の上(海拔600m)に保安林として比較的大きなブナ林が残っているし、比島観音周辺(海拔200m)にも小さなブナ林が残っている。

〈図説 勝山市史から抜粋〉

事業所

70. 産業分類別事業所数・従業者数の推移

(単位：所・人)

区 分	昭和53年		昭和56年		昭和61年		平成3年		平成8年	
	事業所数	従業者数	事業所数	従業者数	事業所数	従業者数	事業所数	従業者数	事業所数	従業者数
総 数	2,168	13,519	2,254	14,439	2,162	13,460	2,046	13,414	1,905	13,262
A～C 農林水産業	12	50	16	78	10	43	6	25	7	59
D～M 非農林水産業	2,156	13,469	2,238	14,361	2,152	13,417	2,040	13,389	1,898	13,203
D～L 非農林水産業 (M公務を除く)	2,067	12,370	2,142	13,226	2,055	12,338	1,942	12,264	1,798	12,002
D 鉱 業	4	43	3	49	4	74	3	30	6	59
E 建 設 業	186	1,563	214	1,617	214	1,455	199	1,371	210	1,354
F 製 造 業	601	6,441	649	7,136	579	6,029	497	5,627	423	5,174
G 電気・ガス・水道業	5	70	4	42	2	36	2	19	3	28
H 運 輸 ・ 通 信 業	24	319	24	267	30	282	24	279	28	285
I 卸 売 ・ 小 売 業	764	2,215	755	2,363	753	2,477	744	2,553	675	2,578
J 金 融 ・ 保 険 業	28	269	25	250	26	221	23	241	24	197
K 不 動 産 業	10	10	8	11	8	16	10	127	8	41
L サ ー ビ ス 業	445	1,440	460	1,491	439	1,748	440	2,017	421	2,288
M 公 務	89	1,099	96	1,135	97	1,079	98	1,125	100	1,201

※事業所統計調査日

資料：事業所統計調査

昭和53年6月15日・56年7月1日・61年7月1日・平成3年7月1日・8年10月1日

71. 規模別産業大分類別事業所数及び従業者数

平成8年10月1日現在 (単位：所・人)

区 分	従業者数	事 業 所 数							
		計	1～4人	5～9人	10～19人	20～29人	30～49人	50～299人	300人以上
総 数	13,262	1,905	1,310	315	163	47	35	34	1
鉱 業	59	6	2	2	1	1	-	-	-
建 設 業	1,354	210	106	62	34	6	1	1	-
製 造 業	5,174	423	243	79	49	15	17	19	1
卸売業・小売業	2,578	675	539	97	27	7	2	3	-
金融・保険業	197	24	9	6	7	2	-	-	-
不 動 産 業	41	8	6	1	-	1	-	-	-
運 輸 ・ 通 信 業	285	28	14	4	4	4	2	-	-
電気・ガス・水道業	28	3	-	2	1	-	-	-	-
サ ー ビ ス 業	2,286	421	333	49	20	5	8	6	-
農 林 水 産 業	59	7	3	1	3	-	-	-	-
国・公共企業体 地方公共団体	1,201	100	55	12	17	6	5	5	-

資料：事業所統計調査

72. 市別事業所数及び従業員数等

(1) 事業所総数・地位別従業員数

区 分	事業所数	従 業	
		総 数	地
			個人業主
福 井 県 計	56,059	438,377	30,505
勝 山 市	1,905	13,262	1,156
福 井 市	19,058	166,208	9,472
敦 賀 市	4,294	36,393	2,131
武 生 市	5,295	42,708	2,946
小 浜 市	2,563	18,228	1,423
大 野 市	2,553	17,071	1,477
鯖 江 市	4,711	34,540	2,752
市 計	40,379	328,410	21,357

(2) 経営組織別・規模別事業所数

区 分	民営事業所総数	民 事 業 所 の	
		事 業 所 の	
		1～4人	5～9人
福 井 県 計	53,901	35,416	9,655
勝 山 市	1,805	1,255	303
福 井 市	18,620	11,530	3,623
敦 賀 市	4,140	2,598	823
武 生 市	5,153	3,516	850
小 浜 市	2,434	1,631	452
大 野 市	2,440	1,620	436
鯖 江 市	4,583	3,058	836
市 計	39,175	25,208	7,323

(3) 経営組織別・規模別従業員数

区 分	民営従業員総数	民 事 業 所 の	
		事 業 所 の	
		1～4人	5～9人
福 井 県 計	398,265	75,830	62,813
勝 山 市	12,061	2,682	1,936
福 井 市	151,666	25,294	23,655
敦 賀 市	33,286	5,706	5,338
武 生 市	40,259	7,271	5,501
小 浜 市	16,007	3,445	2,885
大 野 市	15,509	3,379	2,937
鯖 江 市	32,492	6,727	5,379
市 計	301,280	54,504	47,631

※上記(1)～(3)表は平成12年版から掲載項目を見直した。

平成8年10月1日現在 (単位：所・人)

者 数			
位 別			
家族従業者	そ の 他	雇 用 者	
		常 用	臨 時
12,150	36,892	338,053	20,777
604	941	9,739	822
3,169	14,561	131,779	7,227
745	2,754	29,135	1,628
991	3,369	33,602	1,800
753	1,400	13,918	734
592	1,536	12,690	776
1,372	3,368	25,714	1,334
8,226	27,929	256,577	14,321

資料：事業所統計調査

平成8年10月1日現在 (単位：所)

営 模 別			国・地方公共団体
10~19人	20~29人	30人以上	
5,182	1,604	2,044	2,158
146	41	60	100
1,978	653	836	438
411	126	182	154
461	143	183	142
224	56	71	129
254	54	76	113
393	122	174	128
3,867	1,195	1,582	1,204

資料：事業所統計調査

平成8年10月1日現在 (単位：人)

営 模 別			国・地方公共団体
10~19人	20~29人	30人以上	
68,547	38,101	152,974	40,112
1,923	982	4,538	1,201
26,229	15,498	60,990	14,542
5,425	3,009	13,808	3,107
6,079	3,381	18,027	2,449
3,031	1,360	5,286	2,221
3,334	1,311	4,548	1,562
5,152	2,882	12,352	2,048
51,173	28,423	119,549	27,130

資料：事業所統計調査

73. 産業別就業人口

区 分	昭和50年			昭和55年		
	総 数	男	女	総 数	男	女
総 数	17,385	9,190	8,195	17,816	9,526	8,290
第 1 次 産 業	3,113	1,267	1,846	2,636	1,054	1,582
農 業	3,022	1,194	1,828	2,564	996	1,568
林 業 ・ 狩 猟 業	78	66	12	63	52	11
漁 業 ・ 水 産 業	13	7	6	9	6	3
第 2 次 産 業	8,621	4,591	4,030	8,875	4,776	4,099
鉱 業	64	56	8	45	40	5
建 設 業	1,863	1,660	203	1,868	1,688	180
製 造 業	6,694	2,875	3,819	6,962	3,048	3,914
第 3 次 産 業	5,651	3,332	2,319	6,305	3,696	2,609
卸 売 業 ・ 小 売 業	2,098	1,141	957	2,414	1,348	1,066
金融保険・不動産業	287	174	113	320	189	131
運 輸 ・ 通 信 業	650	563	87	646	562	84
電 気 ・ ガ ス ・ 水 道 業	122	114	8	120	111	9
サ ー ビ ス 業	2,054	983	1,071	2,366	1,131	1,235
公 務	407	340	67	434	354	80
分 類 不 能 の 産 業	33	17	16	5	1	4

※第1～3次産業の分類は慣例による分類

各年10月1日現在 (単位：人)

昭和60年			平成2年			平成7年		
総数	男	女	総数	男	女	総数	男	女
16,992	9,192	7,800	16,417	8,910	7,507	16,258	8,788	7,470
2,342	946	1,396	1,849	821	1,028	1,684	771	913
2,283	897	1,386	1,809	785	1,024	1,650	742	908
57	47	10	39	35	4	33	28	5
2	2	-	1	1	-	1	1	-
8,059	4,453	3,606	7,596	4,292	3,304	7,288	4,217	3,071
35	28	7	21	17	4	40	35	5
1,871	1,677	194	1,800	1,592	208	1,864	1,641	223
6,153	2,748	3,405	5,775	2,683	3,092	5,384	2,541	2,843
6,591	3,793	2,798	6,972	3,797	3,175	7,286	3,800	3,486
2,492	1,384	1,108	2,454	1,290	1,164	2,537	1,316	1,221
290	154	136	340	176	164	330	171	159
708	587	121	658	542	116	645	528	117
114	102	12	91	84	7	86	76	10
2,556	1,210	1,346	2,992	1,355	1,637	3,231	1,360	1,871
412	343	69	434	349	85	454	348	106
19	13	6	3	1	2	3	1	2

資料：国勢調査

工業

74. 工業の推移

各年12月31日現在(単位:所・人)

区 分	福 井 県		勝 山 市	
	事業所数	従業者数	事業所数	従業者数
平成元年	9,186	109,467	440	4,963
2年	9,097	110,617	421	4,914
3年	9,281	113,471	419	4,976
4年	9,115	112,659	415	5,289
5年	8,726	108,502	406	4,818
6年	8,437	105,810	379	4,861
7年	8,240	103,555	364	4,671
8年	8,065	102,216	354	4,610
9年	7,922	100,529	346	4,469
10年	7,902	99,904	346	4,683

資料:工業統計調査

75. 産業分類別工業の概況

平成10年12月31日現在(単位:所・人・万円)

区 分	事業所数	従 業 者 数			製造品出荷額等	粗付加価値額
		計	男	女		
勝山市総数	346	4,683	2,230	2,453	6,721,465	3,842,643
食料品	25	133	56	77	73,338	43,496
飲料・飼料	2	×	×	×	×	×
織 維	225	2,173	975	1,198	2,725,776	1,554,016
衣 服	17	491	71	420	573,150	171,641
木材・木製品	6	40	34	6	52,771	23,839
家具・装備品	15	100	71	29	139,183	63,601
パルプ・紙	2	×	×	×	×	×
出版・印刷	5	40	23	17	44,256	27,386
化 学	1	×	×	×	×	×
プラスチック	4	13	7	6	14,292	9,351
ゴ ム	1	×	×	×	×	×
窯業・土石	14	139	110	29	340,228	164,385
鉄 鋼	2	×	×	×	×	×
金 属	5	76	35	41	63,511	42,104
一 般 機 械	10	80	67	13	72,249	35,419
電 気 機 械	7	216	59	157	142,461	82,374
輸 送 機 械	3	120	65	55	186,134	78,867
そ の 他	2	×	×	×	×	×

資料:工業統計調査

76. 市町村別繊維産業製造品出荷額等

平成10年12月31日現在(単位:万円・%)

区 分	全工業	織 維 産 業				
		繊維工業	衣服その他の 繊維製品製造業	計	分布構成比	全工業対比
勝山市	6,721,465	2,725,776	573,150	3,298,926	8.6	49.1
福井市	39,557,592	9,702,059	2,618,094	12,320,153	32.3	31.1
敦賀市	13,347,644	24,335	83,202	107,537	0.3	0.8
武生市	39,782,634	1,028,906	2,861,589	3,890,495	10.2	9.8
小浜市	5,918,771	134,075	314,961	449,036	1.2	7.6
大野市	6,038,816	1,601,446	424,142	2,025,588	5.3	33.5
鯖江市	22,520,304	4,623,153	532,517	5,155,670	13.5	22.9
美山町	578,678	195,365	14,687	210,052	0.6	36.3
松岡町	1,124,791	418,786	39,620	458,406	1.2	40.8
永平寺町	776,387	326,331	10,292	336,623	0.9	43.4
上志比村	335,158	160,793	21,957	182,750	0.5	54.5
和泉村	×	—	—	—	—	—
三国町	10,812,866	370,388	133,104	503,492	1.3	4.7
芦原町	661,394	150,877	22,805	173,682	0.5	26.3
金津町	10,310,027	577,254	25,022	602,276	1.6	5.8
丸岡町	5,644,798	2,343,405	572,617	2,916,022	7.6	51.7
春江町	11,134,636	1,665,466	663,129	2,328,595	6.1	20.9
坂井町	6,608,541	303,160	310,537	613,697	1.6	9.3
今立町	2,473,648	818,289	39,663	857,952	2.2	34.7
池田町	497,770	116,357	14,102	130,459	0.3	26.2
南条町	645,439	51,163	66,774	117,937	0.3	18.3
今庄町	827,343	×	68,260	×	×	×
河野村	×	—	×	×	×	×
朝日町	1,397,053	477,860	18,149	496,009	1.3	35.5
宮崎村	1,149,725	11,370	37,874	49,244	0.1	4.3
越前町	154,639	×	20,855	×	×	×
越廼村	93,339	—	×	×	×	×
織田町	1,274,484	70,056	32,661	102,717	0.3	8.1
清水町	1,712,336	218,208	29,528	247,736	0.6	14.5
三方町	2,132,548	—	239,153	×	×	×
美浜町	449,768	—	14,885	×	×	×
上中町	2,592,041	2,987	4,170	7,157	0.0	0.3
名田庄村	135,492	×	3,530	×	×	×
高浜町	1,046,846	×	38,024	×	×	×
大飯町	125,481	—	×	×	×	×
合 計	198,603,473	28,299,154	9,875,410	38,174,564	100.0	19.2

資料:工業統計調査

77. 繊維産業業種別企業分布状況

区分	広幅織物		撚糸		仮より		サイジング		細幅織物		経
	企業数	台数	企業数	台数	企業数	台数	企業数	台数	企業数	台数	企業数
勝山市	134	4,415	73	789	11	86	10	37	-	-	-
福井市	238	5,575	65	462	9	56	7	20	20	409	7
敦賀市	3	45	1	9	-	-	-	-	-	-	-
小浜市			-	-	-	-	-	-	-	-	-
武生市	19	872	6	68	2	8	-	-	13	273	-
大野市	26	1,316	129	1,361	13	53	5	10	-	-	2
鯖江市	139	4,410	17	117	5	14	7	22	12	371	4
足羽郡	11	227	24	174	1	2	-	-	-	-	-
吉田郡	113	2,581	20	127	3	6	6	13	1	4	1
坂井郡	166	4,394	62	523	9	48	11	26	249	3,039	1
今立郡	66	2,236	12	73	5	12	3	4	31	673	1
南条郡	-	-	1	31	1	3	1	1	2	40	-
丹生郡	21	483	6	34	3	16	1	2	8	196	-
その他	5	102	-	-	-	-	-	-	-	-	-
平成11年計	941	26,656	416	3,768	62	304	51	135	336	5,005	16
1 企業 当たり台数	28.3		9.1		4.9		2.6		14.9		
平成10年計	1,001	28,711	426	3,862	63	307	55	148	357	5,220	16

※広幅織物の武生市の値には南条郡の値も含む。

広幅織物の敦賀市・小浜市は若狭を含む。

ミニコラム「機業の興隆(1)」

勝山地域の近代的工業は、家内手工業であった製糸業と刻煙草業が出发点となった。なかでも製糸業は、幕末の開国以来重要な輸出品であったから大いに推奨された。

政府は、明治5年(1872年)群馬県富岡に官営の模範製糸工場を設立した。足羽県(現在の勝山市は当時足羽県に編入されていた)では、ここへの製糸技術の受講希望者を募集した。勝山からは松邨こと、神谷みつの2人が応募した。彼女らはフランス人技師の下で1年間訓練を受けた。

〈図説 勝山市史から抜粋〉

平成 11 年 12 月 31 日現在 (単位：社・台)

編	丸 編		横 編		編レース		染色 (織物)		染色 (繊維)	
	台 数	企 業 数	台 数	企 業 数	台 数	企 業 数	台 数	企 業 数	台 数	企 業 数
-	4	85	-	-	4	46	-	-	-	-
186	10	242	2	24	53	435	13	1,242	4	98
-	-	-	-	-	-	-	-	-	-	-
-	-	-	-	-	-	-	-	-	-	-
-	4	103	1	22	3	41	-	-	3	29
48	1	12	-	-	-	-	1	75	-	-
53	1	10	-	-	14	123	4	330	1	10
-	-	-	-	-	1	7	-	-	-	-
17	5	37	-	-	5	20	-	-	-	-
20	3	19	2	23	34	293	7	186	2	12
14	5	54	-	-	12	108	-	-	-	-
-	-	-	-	-	-	-	-	-	-	-
-	2	13	1	1	8	100	-	-	-	-
-	-	-	-	-	-	-	-	-	-	-
338	35	575	6	70	134	1,173	25	1,833	10	149
21.1	16.4		11.7		8.8		73.3		14.9	
338	35	586	7	83	142	1,225	25	1,825	11	150

資料：各組合

ミニコラム「機業の興隆 (2)」

明治 41 年 (1908 年) 京都電灯会社が北谷村中尾 (当時、以下同じ) に、43 年には野向村薬師神谷に発電所を設けた。これによって、機業の力織機運転に動力が使用されるようになった。また、一般の家庭や工場にも電灯がともされるようになった。

大正 3 年 (1914 年) になると、町内の機業家によって、「勝山電力会社」(勝電) が設立され、翌年に一本松で発電を行うようになった。京都電灯福井支社からの電力供給が手続きや利用日の変更困難等、不都合が多かったからである。

〈図説 勝山市史から抜粋〉

78. 県内地域別・規模別設備状況

(1) 広幅織物設備

区 分	1～5台		6～10台		11～15台		16～20台		21～25台		26～
	企業数	台数	企業数	台数	企業数	台数	企業数	台数	企業数	台数	企業数
勝山市	5	9	40	350	34	430	24	424	7	164	5
福井市	19	48	54	462	51	650	41	737	19	437	19
敦賀・若狭	1	1	1	6	-	-	-	-	-	-	-
武生市・南条郡	3	8	-	-	6	78	2	36	1	24	2
大野市	1	5	6	56	1	14	4	71	-	-	1
鯖江市	10	23	22	190	19	242	29	526	9	203	13
足羽郡	1	5	3	24	2	26	1	16	1	21	1
吉田郡	5	15	15	126	27	337	35	625	8	187	3
坂井郡	28	81	40	331	25	323	23	405	9	205	7
今立郡	4	11	11	90	7	92	11	205	6	134	7
丹生郡	5	15	1	6	2	29	5	93	2	46	1
その他の	-	-	1	8	-	-	2	36	-	-	2
平成11年計	82	221	194	1,649	174	2,221	177	3,174	62	1,421	61
構成比	8.7	0.8	20.6	6.2	18.5	8.3	18.8	11.9	6.6	5.3	6.5
平成10年計	87	241	209	1,787	187	2,385	189	3,389	62	1,422	62

※絹・人絹登録織機

綿・スフ
麻
毛

を合算した規模別織機台数を調査したもの
織機台数は延べ台数

(2) 撚糸設備

区 分	1～5台			6～10台			11～15台		
	企業数	台数	鍾数	企業数	台数	鍾数	企業数	台数	鍾数
勝山市	31	109	21,540	25	207	40,466	6	78	14,080
福井市	43	142	22,442	16	118	18,912	3	41	5,688
敦賀市	-	-	-	1	9	852	-	-	-
武生市	2	3	516	2	17	3,416	1	14	2,628
小浜市	-	-	-	-	-	-	-	-	-
大野市	50	167	30,168	51	373	69,598	10	120	21,838
鯖江市	5	16	2,860	10	71	12,052	1	14	2,720
足羽郡	9	26	5,376	11	84	15,940	2	27	5,384
吉田郡	11	39	7,296	6	42	8,336	2	25	4,628
坂井郡	29	78	14,132	19	142	25,030	4	49	9,668
今立郡	7	21	3,672	3	27	5,736	2	25	5,000
南条郡	-	-	-	-	-	-	-	-	-
丹生郡	2	7	1,696	4	27	4,932	-	-	-
平成11年計	189	608	109,698	148	1,118	205,270	31	393	71,634
構成比	45.4	16.1	18.8	35.6	29.7	35.1	7.5	10.4	12.3
平成10年計	193	615	111,122	152	1,169	215,238	32	404	73,978

平成 11 年 12 月 31 日現在 (単位：所・台・%)

~30台		31~50台		51~100台		101~200台		201~500台		501台以上		計	
台 数	企 業 数	台 数	企 業 数	台 数	企 業 数	台 数	企 業 数	台 数	企 業 数	台 数	企 業 数	台 数	企 業 数
141	6	254	7	473	3	329	2	844	1	997	134	4,415	
523	14	529	9	621	12	1,568	-	-	-	-	238	5,575	
-	1	38	-	-	-	-	-	-	-	-	3	45	
57	3	100	1	87	-	-	1	482	-	-	19	872	
28	4	146	4	321	5	675	-	-	-	-	26	1,316	
366	19	781	11	863	5	732	2	484	-	-	139	4,410	
26	1	49	1	60	-	-	-	-	-	-	11	227	
83	12	439	4	283	4	486	-	-	-	-	113	2,581	
191	16	582	10	623	6	850	1	291	1	572	166	4,454	
193	11	403	3	236	6	872	-	-	-	-	66	2,236	
26	2	67	3	201	-	-	-	-	-	-	21	483	
58	-	-	-	-	-	-	-	-	-	-	5	102	
1,692	89	3,388	53	3,768	41	5,512	6	2,101	2	1,569	941	26,716	
6.3	9.5	12.7	5.6	14.1	4.4	20.6	0.6	7.9	0.2	5.9	100.0	100.0	
1,717	95	3,625	57	4,067	43	5,939	8	2,630	2	1,509	1,001	28,711	

資料：福井県織物構造改善工業組合

平成 11 年 12 月 31 日現在 (単位：所・台・錘・%)

16~20台			21台以上			計		
企 業 数	台 数	錘 数	企 業 数	台 数	錘 数	企 業 数	台 数	錘 数
5	88	17,900	6	307	52,140	73	789	146,126
1	16	3,200	2	145	22,668	65	462	72,910
-	-	-	-	-	-	1	9	852
-	-	-	1	34	5,084	6	68	11,644
-	-	-	-	-	-	-	-	-
6	107	21,336	12	594	11,428	129	1,361	154,368
1	16	3,280	-	-	-	17	117	20,912
2	37	7,676	-	-	-	24	174	34,376
1	20	4,048	-	-	-	20	126	24,308
6	98	18,572	4	156	25,430	62	523	92,832
-	-	-	-	-	-	12	73	14,408
-	-	-	1	31	5,000	1	31	5,000
-	-	-	-	-	-	6	34	6,628
22	382	76,012	26	1,267	121,750	416	3,767	584,364
5.3	10.1	13.0	6.3	33.6	20.8	100.0	100.0	100.0
22	382	76,012	27	1,292	226,750	426	3,862	703,100

資料：福井県撚糸工業組合

(3) 仮より設備

平成11年12月31日現在(単位:所・台・錘・%)

区 分	1～5台			6～10台			11台以上			計		
	企業数	台数	錘数	企業数	台数	錘数	企業数	台数	錘数	企業数	台数	錘数
勝山市	6	16	2,688	3	21	3,788	2	49	8,852	11	86	15,328
福井市	8	25	4,104	-	-	-	1	31	5,036	9	56	9,140
武生市	1	2	432	1	6	816	-	-	-	2	8	1,248
大野市	10	31	5,816	3	22	4,540	-	-	-	13	53	10,356
鯖江市	4	6	1,128	1	8	1,474	-	-	-	5	14	2,602
足羽郡	1	2	320	-	-	-	-	-	-	1	2	320
吉田郡	3	6	1,080	-	-	-	-	-	-	3	6	1,080
坂井郡	5	15	2,636	3	21	3,688	1	12	1,660	9	48	7,984
今立郡	5	12	2,172	-	-	-	-	-	-	5	12	2,172
南条郡	1	3	564	-	-	-	-	-	-	1	3	564
丹生郡	1	4	784	2	12	2,660	-	-	-	3	16	3,444
平成11年計	45	122	21,724	13	90	16,966	4	92	15,548	62	304	54,238
構成比	72.6	40.1	40.0	21.0	29.6	31.3	6.4	30.3	28.7	100.0	100.0	100.0
平成10年計	46	125	22,288	13	90	16,966	4	92	15,548	63	307	54,802

資料：福井県撚糸工業組合

ミニコラム「機業の興隆(3)」

第1次世界大戦の拡大につれて、絹羽二重の輸出が伸び、量産と品質向上が要望された。バツタン機は姿を消し、大正末にはほとんど力織機になった。準備機械も動力化が進んだ。

また、大正7年(1918年)に人絹糸が国産化されると、欧米技術を導入して生産が始まった。人絹は安くて価格も安定していたので、勝山でも急速にひろがり、機屋ブームが起こった。

〈図説 勝山市史から抜粋〉

ミニコラム「機業の興隆(4)」

年々幅広い製品構成で世界に注目されてきた「勝山の織物」は、婦人和洋衣料、紳士・子供服をはじめ、民族衣料、スポーツウェア、コンピューターリボン、陶器・土建材など、特殊な産業資材にまで広がり、これからも新しい分野の開発が期待される。

〈図説 勝山市史から抜粋〉

商 業

79. 商業の実態

各年7月1日現在 (単位: 店・人・万円・%)

区 分	商店数		従業員数 <臨時含む>		年間販売額		
	平成9年	平成6年	平成9年	平成6年	平成9年	平成6年	対前回比
卸 売 業	45	47	180	207	734,614	759,762	96.7
小 売 業	447	467	1,654	1,631	2,730,713	2,617,107	104.3
各種商品小売	2	-	×	-	×	-	×
織物・衣服・身廻品	68	71	167	170	244,448	314,028	77.8
飲食料品小売	170	185	650	669	1,031,848	1,106,676	93.2
自動車・自転車小売	27	26	135	124	295,377	203,185	145.4
家具・建具小売	27	52	143	119	284,411	168,473	168.8
その他の小売	128	133	522	549	835,969	824,745	101.4
合 計	914	981	×	3,469	×	5,993,976	×

資料：商業統計調査

80. 従業者規模別商店数

平成9年7月1日現在 (単位: 人)

区 分	規 模 別 人 員								
	計	1~2	3~4	5~9	10~19	20~29	30~49	50~99	100以上
卸 売 業	45	16	15	11	3	-	-	-	-
小 売 業	447	256	114	54	13	4	4	2	-
各種商品小売	2	-	-	2	-	-	-	-	-
織物・衣服・身廻品	68	45	18	4	1	-	-	-	-
飲食料品小売	170	110	40	9	5	2	3	1	-
自動車・自転車小売	27	10	4	9	4	-	-	-	-
家具・建具小売	52	35	10	6	-	-	1	-	-
その他の小売	128	56	42	24	3	2	-	1	-
合 計	492	272	129	65	16	4	4	2	-

資料：商業統計調査

81. 商業集積地区別商店数及び従業者数

各年7月1日現在 (単位: 件・%・人)

区 分	商店数			従業者数		
	平成9年	平成6年	前回比	平成9年	平成6年	前回比
本町通り商店街振興組合	61	62	△ 1.6	163	192	△ 15.1
上本町繁栄会	12	13	△ 7.7	18	25	△ 28.0
元禄繁栄会	21	23	△ 8.7	52	51	2.0
沢繁栄会	40	46	△ 13.0	121	125	△ 3.2
芳野繁栄会	20	19	15.8	62	52	19.2
下長淵繁栄会	18	16	12.5	49	40	22.5
元禄一番街	11	11	0.0	43	45	△ 4.4
ショッピングセンターサンプラザ	31	32	△ 3.1	150	182	△ 17.6
昭和町商店街	17	16	6.3	192	193	△ 0.5
大師山清大寺門前町	16	11	45.5	122	73	67.1

資料：商業統計調査

※前年までの「従業者規模別飲食店数」に替えて平成12年版から本表を掲載

82. 県下7市の産業の概況

区 分	農 業 〔平成7年2月1日現在〕 農業センサス			工 業
	農 家 戸 数	農 家 人 口	経 営 耕 地 面 積	事 業 所 数
福 井 県	42,541	201,078	4,017,769	7,902
勝 山 市	2,034	9,524	179,047	346
福 井 市	7,271	34,743	673,013	1,618
敦 賀 市	1,643	7,161	98,346	257
武 生 市	3,509	17,151	324,491	759
小 浜 市	2,000	9,064	151,816	252
大 野 市	3,004	14,731	416,580	321
鯖 江 市	2,169	10,918	208,012	1,656
市 計	21,630	103,292	2,051,305	5,209
福井県全体中 勝山市の割合(%)	4.8	4.7	4.5	4.4
7市全体中 勝山市の割合(%)	9.4	9.2	8.7	6.6

ミニコラム「金融業の始まり」

近代の金融制度は、殖産興業を推進するため、資金の確保と信用制度を確立することから始まった。

政府は、明治4年(1871年)「新貨条例」を制定し、貨幣の呼称を十進法による円・銭・厘に統一した。翌5年には、「国立銀行条例」を公布し、銀行制度を整えた。その結果、10年代に入ると国立銀行が急激に増加した。15年には銀行券発行を独占する日本銀行も設立された。

勝山地方の銀行は明治20年代後半に出現する。26年12月貸付金合資会社、27年1月有限責任勝山日歩合資会社、同11月株式会社勝山銀行、29年8月株式会社大手銀行の4銀行が設立された。33年には、勝山銀行と大手銀行の二つになったが、30年代には両銀行とも順調に営業を続けた。

〈図説 勝山市史から抜粋〉

(単位：戸・人・a・万円)

〔平成10年12月31日現在〕 工業統計調査		商 業 〔平成9年7月1日現在〕 商業統計調査(飲食店除く)		
従業者数	製造品出荷額等	商店数	従業者数	年間商品販売額
99,904	198,603,473	14,504	75,746	300,451,730
4,683	6,721,465	492	1,834	3,465,627
22,325	39,557,592	5,262	34,486	192,289,271
5,186	13,347,644	1,166	6,337	20,429,034
15,251	39,782,634	1,513	7,034	23,377,989
4,285	5,918,771	736	3,834	9,366,515
4,049	6,038,816	702	2,758	6,228,056
14,678	22,520,304	1,019	5,245	15,997,730
70,457	133,887,226	10,890	61,528	271,153,922
4.7	3.4	3.4	2.4	1.2
6.6	5.0	4.5	3.0	1.3

資料：各調査

ミニコラム「企業誘致」

勝山市では、昭和53年に「工業振興条例」を制定し、以来、企業誘致を積極的に進めてきた。その結果10企業が勝山市に進出し、約400人の新規雇用につながっている。とくに、進出企業の受け入れ地として造成した「高島工業団地」「保田工業団地」「大袋・北山工業団地」では、すでに8社(平成12年9月1日現在では7社)が操業の運びとなっている。

地元企業でつくる奥越雇用開発推進協議会や勝山市雇用対策協議会では、「一人でも多くの若者が、地元で働いて欲しい」と企業説明会や職場見学会、企業案内情報誌の発行などを行っている。

〈図説 勝山市史から抜粋〉

市民所得

83. 市民所得概況

(単位：千円・%)

区 分	所 得 額		対 前 年 度 比	
	市内純生産	分配所得	市内純生産	分配所得
平成5年度	70,194,526	76,272,300	92.79	97.69
6年度	71,675,950	75,765,605	102.11	99.34
7年度	71,284,321	80,650,841	99.45	106.45
8年度	71,374,864	81,959,691	100.12	101.62
9年度	70,979,474	83,009,949	99.45	101.28

資料：県民所得推計

84. 1人当たりの市(県・国)民所得

(単位：千円・%)

区 分	1人当たりの市(県・国)民所得			比 較		対前年度比(市)
	市	県	国	市/県	市/国	
平成5年度	2,618	2,835	2,987	92.35	87.65	98.76
6年度	2,773	2,901	2,991	95.59	92.71	105.91
7年度	2,795	2,953	3,037	94.65	92.03	100.79
8年度	2,876	3,021	3,115	95.20	92.33	102.90
9年度	2,867	3,021	3,111	94.90	92.16	99.69

資料：県民所得推計・県情報政策課

85. 市民所得関連指標

(単位：千円)

区 分	平成5年度	平成6年度	平成7年度	平成8年度	平成9年度
1km ² 当たりの市内純生産	276,792	282,545	281,000	281,358	279,799
就業者1人当たりの 市内純生産	5,233	5,405	5,375	5,382	5,352
1人当たりの市民所得	2,618	2,773	2,795	2,876	2,867

資料：県民所得推計

86. 主要項目別分配所得

(単位：万円・%)

区 分	金 額		対前年度比	構 成 比	
	平成9年度	平成8年度		平成9年度	平成8年度
総額 市民所得(要素費用表示)	8,300,994	8,195,969	101.3	100.0	100.0
雇 用 者 所 得	6,056,106	6,051,732	100.1	73.0	73.8
財 産 所 得	914,805	961,185	95.2	11.0	11.7
企 業 所 得	1,762,690	1,666,298	105.8	21.2	20.0
(控除)産業活動によら ない財産所得の支払い	432,607	483,246	89.5	△5.2	△5.8
(参考)民間企業所得 (配当受払前)	384,907	292,305	131.7	-	-

資料：県民所得推計

87. 産業別市内純生産

(単位：千円・%)

区 分	金 額		対前年度比	構 成 比
	平成9年度	平成8年度		
総 額	70,979,475	71,075,065	99.9	100.0
第 1 次 産 業	1,021,512	1,176,790	86.8	1.9
うち 農 業	908,190	1,359,220	66.8	1.7
第 2 次 産 業	34,503,169	34,521,717	99.9	50.7
うち 建 設 業	8,846,792	8,351,789	105.9	12.2
うち 製 造 業	24,988,978	25,504,165	98.0	37.5
第 3 次 産 業	38,510,758	39,103,703	98.5	51.7
うち卸・小売業	5,851,831	6,018,523	97.2	8.9
うちサービス業	14,072,315	13,478,988	104.4	17.7
(控除) 帰属利子	△3,055,964	△3,727,145	△82.0	△4.2

資料：県民所得推計

※第1～3次産業の分類は慣例による分類

社 会

88. 生活保護の状況

(単位：人・千円)

	種 別	生活扶助	教育扶助	住宅扶助	医療扶助	葬祭扶助	委託事務費
平成7年度	延人員	306	-	159	460	-	120
	保護費	16,541	-	804	38,508	-	16,580
8年度	延人員	224	-	125	307	-	120
	保護費	15,312	-	624	34,387	-	16,834
9年度	延人員	266	-	152	348	1	120
	保護費	17,780	-	875	31,349	×	17,240
10年度	延人員	282	-	172	349	-	122
	保護費	17,676	-	1,055	39,421	-	17,289
11年度	延人員	294	-	173	350	1	137
	保護費	17,536	-	1,157	30,552	×	19,235

資料：福祉事務所

89. 市営住宅

各年4月1日現在 (単位：戸)

区 分	合 計	木造1種	木造2種	鉄筋1種	鉄筋2種	日雇住宅
平成8年	186	50	44	18	88	4
9年	173	49	36	18	70	-
10年	173		85		88	
11年	170		82		88	

資料：都市建設課

90. 年次別共同募金高

各年12月31日現在 (単位：千円・%)

区 分	平成7年	平成8年	平成9年	平成10年	平成11年
目 標 額	3,554	3,558	3,540	3,523	3,497
実 績 額	6,651	6,369	6,374	6,055	6,179
達 成 率	187.1	179.0	180.1	171.9	176.7

※共同募金の福井県全体の目標額は昭和60年から1億700万円で変わっていないが、勝山市の目標額割当は人口の減少に伴い少なくなっている。

資料：社会福祉協議会

91. 歳末たすけあい配分状況

平成11年度 (単位:円)

区 分	金 額	
生活保護世帯	42,000	
低所得者世帯	726,000	
交通遺児	30,000	
在宅	寝たきり、痴呆老人	330,000
	身障者手帳1級・療育手帳A1	366,000
	特定疾患患者	258,000
在宅福祉サービス	1,333,000	
無料貸出用介護用品購入	517,000	
その他	58,000	
合 計	3,660,000	

※歳末たすけあい基金は、各戸別の袋募金中心、平成4年度に200万円を超えた。前年度は363万円余の実績となっている。
配分については、市の委託金、NHK歳末たすけあい、熊谷財団からの慰問金が含まれている。

92. 共同募金配分状況 (勝山市に関わる配分)

平成11年度 (単位:円)

区 分	金 額
福祉施設団体等1件	100,000
地域福祉事業費	4,430,540
合 計	4,530,540

※共同募金は福祉施設、団体、グループ等の申請により配分、目標額の50%と目標額を超過した分全額が地域福祉事業費として社会福祉協議会に配分されている。

93. 心配ごと相談

平成11年度 (単位:人・件)

区 分	総 数
延 人 数	215
件 数	268

※心配ごと相談は、毎日開設

94. 市社協結婚相談

平成11年度 (単位:件)

区 分	総 数
延 件 数	64
成 立 件 数	—

※結婚相談は、登録者数(男女)のアンバランス、相談にくる親と結婚する本人との感覚の違い等で、なかなか成果に結びついていない。

95. 国民年金加入状況

各年3月31日現在 (単位:人)

区 分	合 計	第1号被保険者	任 意 加 入	第3号被保険者
平成8年	4,606	3,356	52	1,198
9年	4,469	3,286	42	1,141
10年	4,430	3,264	32	1,134
11年	4,594	3,404	28	1,162
12年	4,723	3,470	24	1,229

資料:市民課

96. 国民年金(拠出)受給状況

各年3月31日現在 (単位:人・円)

区分	老齢基礎年金	老齢年金	障害基礎年金	障害年金	遺族基礎年金	母子年金	寡婦年金	受給者合計	受給額合計
平成8年	1,629	3,106	363	83	70	4	9	5,264	2,706,713,400
9年	1,955	2,971	380	77	74	4	9	5,470	2,908,899,700
10年	2,331	2,863	388	76	77	3	6	5,744	3,150,377,800
11年	2,664	2,723	394	76	88	2	8	5,955	3,419,247,700
12年	2,992	2,596	419	72	97	2	7	6,185	3,670,541,000

資料:市民課

97. 国民年金（福祉）受給状況

各年3月31日現在（単位：人・千円）

区 分	受 給 者 数	受 給 年 額
平 成 8 年	106	39,421
9 年	87	32,326
10 年	67	25,391
11 年	53	20,072
12 年	40	15,552

資料：市民課

98. 教育福祉会館の施設

平成12年4月1日現在（単位：人）

室 名	収容人員	室 名	収容人員
福 祉 事 務 所	25	展 示 ホ ー ル	20
応 接 室	12	教 育 委 員 会	50
へ ル パ ー 室	6	郷 土 資 料 室	20
娯 楽 室（和）	112	教 養 室（和）	30
桜 の 間（和）	48	第 1 研 修 室	120
蘭 の 間（和）	48	第 2 研 修 室	20
社 協 喫 茶	5	第 3 研 修 室（和）	49
ロ ビ ー	42	第 4 研 修 室（和）	42
ホ ー ル	630	第 5 研 修 室	72
身 障 者 研 修 室	20	視 聴 覚 研 修 室	40
身 障 者 図 書 室	6	映 写 室	2
社 協 事 務 室	20		

資料：教育福祉会館

99. 教育福祉会館利用状況

平成11年度（単位：件・人）

区 分	申込件数	利用人員	区 分	申込件数	利用人員
4 月	314	7,970	10 月	278	6,838
5 月	296	7,265	11 月	254	6,046
6 月	297	6,641	12 月	239	5,016
7 月	337	9,656	1 月	250	5,889
8 月	281	6,572	2 月	288	5,927
9 月	262	6,278	3 月	365	9,473
合 計				3,458	82,971

資料：教育福祉会館

100. 市民会館の施設

平成 12 年 4 月 1 日現在 (単位:人)

室 名	収容人数	室 名	収容人数
楽 屋 (1 ・ 2)	12	ク ラ ブ 研 修 室	15
控 室	8	料 理 教 室	30
大 ホ ー ル	700	第 1 会 議 室	75
舞 台	—	第 3 会 議 室	20
展 示 ホ ー ル	—	第 5 会 議 室 (和)	25
応 接 室	12	第 6 会 議 室 (和)	20
第 1 研 修 室	26	教 養 室 (和)	20
第 2 研 修 室	60	市 民 ギ ャ ラ リ ー	—

※他に勝山公民館・市民会館・恐竜エキスポふくい 2000 推進室・勝山市土地改良合同事務所・勝山地区社会福祉協議会の各事務室

資料：市民会館

101. 市民会館利用状況

平成 11 年度 (単位:件・人・円)

区 分	有 料			免 除		合 計		
	申込件数	利用人員	金 額	申込件数	利用人員	申込件数	利用人員	金 額
4 月	7	1,320	65,690	67	5,660	74	6,980	65,690
5 月	12	2,540	49,390	62	1,340	74	3,880	49,390
6 月	11	2,450	68,350	65	4,124	76	6,574	68,350
7 月	11	2,320	176,550	46	1,802	57	4,122	176,550
8 月	8	1,540	173,390	58	2,131	66	3,671	173,390
9 月	8	1,360	111,210	62	1,380	70	2,740	111,210
10 月	9	1,532	105,140	66	4,268	75	5,800	105,140
11 月	14	2,220	313,560	35	3,330	49	5,550	313,560
12 月	7	850	257,200	36	1,990	43	2,840	257,200
1 月	6	421	94,810	42	2,085	48	2,506	94,810
2 月	7	550	101,490	50	2,092	57	2,642	101,490
3 月	16	1,540	330,720	65	2,000	81	3,540	330,720
合 計	116	18,643	1,847,500	654	32,202	770	50,845	1,847,500

資料：市民会館

102. 保育園の状況

区分	保育園名	乳幼児数			
		定員	総数	男	女
市立	中央保育園	120	94	42	52
市立	南保育園	75	83	40	43
市立	北保育園	60	51	32	19
市立	平泉寺保育園	45	41	22	19
市立	野向保育園	30	18	7	11
私立	ケイテール保育園	90	77	32	45
私立	松文保育園	90	97	41	56
私立	しろき保育園	120	122	67	55
私立	やまぎし保育園	45	49	24	25
私立	上野保育園	90	80	39	41
私立	鹿谷保育園	90	94	43	51
へき地	遅羽へき地保育所	30	15	6	9
合 計		885	821	395	426

103. 児童センターの状況

区 分	利用児童数（平成11年度）		
	総 数	登録児童数	1日平均
北 児 童 セ ン タ ー	5,355	120	18.3
南 児 童 セ ン タ ー	6,556	87	22.4
西 児 童 セ ン タ ー	4,427	83	15.0
北 郷 児 童 セ ン タ ー	4,378	84	15.0
鹿 谷 児 童 セ ン タ ー	4,949	74	17.0
荒 土 児 童 ホ ー ル	6,724	-	24.8
野 向 児 童 ホ ー ル	3,701	-	15.4

※ 年間開館日数は、293日

() 内の数は兼務職員の内数

平成 12 年 4 月 1 日現在 (単位：人・m²)

職 員 数				建物面積	敷地面積
総 数	園 長	保 育 士	調理師等		
18	1	14	3	971.94	1,464.58
15	1	12	2	608.51	1,449.35
11	1	8	2	512.42	1,159.42
10	1	8	1	360.25	3,202.80
6	1	4	1	687.45	1,744.89
17	1	14	2	463.50	878.20
18	1	15	2	718.59	3,810.00
20	1	17	2	825.40	2,024.06
11	1	8	2	426.06	1,094.21
17	1	11	5	597.41	1,811.04
18	1	15	2	620.89	1,376.82
3	1	2	—	311.80	1,110.75
164	12	128	24	7,104.22	21,126.12

資料：福祉事務所

平成 12 年 4 月 1 日現在 (単位：人・m²)

職 員 数				建物面積	敷地面積
総 数	所 長	児童厚生員	体力増進員		
4(2)	1(1)	2	1(1)	324.39	337.21
4(2)	1(1)	2	1(1)	344.07	540.81
4(2)	1(1)	2	1(1)	353.73	1,040.11
4(2)	1(1)	2	1(1)	332.83	500.36
4(2)	1(1)	2	1(1)	459.49	1,253.77
3	1	2(臨時)	—	175.17	766.67
1	—	1(臨時)	—	224.40	734.40

資料：福祉事務所

104. 高齢者の状況

各年3月31日現在（単位：人・％）

区 分	市65歳 以上人口	高 齢 化 率			在 宅 寝 た き り 老 人 数 (65歳以上に占める割合)		ひとり暮らし老人 (65歳以上に占める割合)	
		市	県	国	市	県	市	県
平成5年	5,702	19.4	16.5	13.5	145 (2.5)	2,281 (1.7)	337 (5.9)	7,803 (5.8)
6年	5,919	19.7	17.1	14.1	109 (1.8)	3,061 (2.2)	345 (5.8)	8,127 (5.8)
7年	6,151	20.6	17.7	14.5	90 (1.4)	3,010 (2.1)	365 (5.9)	8,520 (5.9)
8年	6,380	21.4	18.3	15.1	70 (1.1)	3,104 (2.1)	365 (5.7)	8,714 (5.8)
9年	6,506	21.9	18.9	15.7	65 (0.9)	3,341 (2.2)	391 (6.0)	8,732 (5.7)
10年	6,675	22.9	19.4	16.2	83 (1.2)	3,822 (2.4)	397 (5.9)	9,355 (5.9)
11年	6,853	23.3	19.5	16.5	103 (1.5)	3,202 (2.0)	385 (5.6)	11,088 (6.8)
12年	6,995	24.0 (概算値)	19.9	-	236 (3.4)	3,830 (2.3)	419 (6.0)	13,799 (8.3)

※平成5年から平成10年は県の推計人口による。

資料：福祉事務所

平成5年の在宅寝たきり老人数は、福祉票から算出

平成6年以降は、在宅高齢者基礎資料調査から引用した。寝たきり老人は、日常生活自立度判定のB、Cランクを示す。

付表 介護保険における要介護認定の判定結果

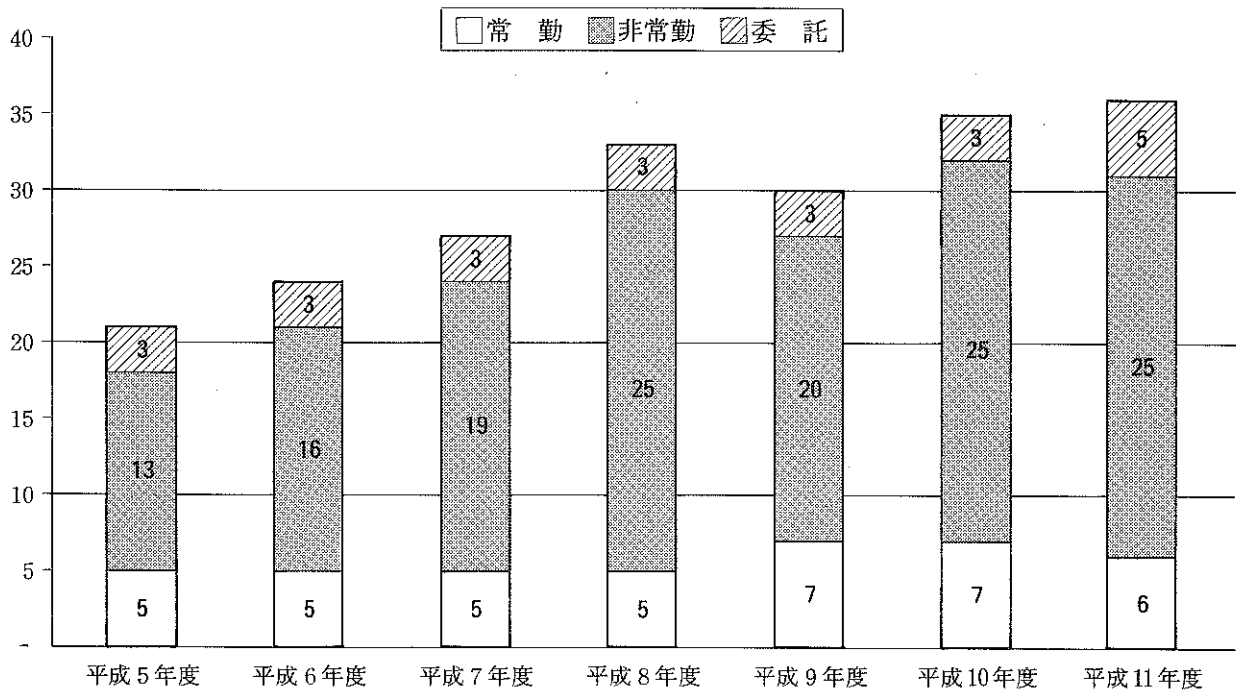
平成12年3月31日現在（単位：人）

区 分	要介護3	要介護4	要介護5	合 計
在 宅	55	30	49	134
施 設	56	76	81	213
合 計	111	106	130	347

資料：福祉事務所

※本表は「高齢者の状況」の付表として平成12年版から追加した。

105. ヘルパー数の推移



(単位: 人)

区分	平成5年度	平成6年度	平成7年度	平成8年度	平成9年度	平成10年度	平成11年度
常勤	5	5	5	5	7	7	6
非常勤	13	16	19	25	20	25	25
委託	3	3	3	3	3	3	5
総数	21	24	27	33	30	35	36

※平成12年版から総数を追加した。

資料: 福祉事務所

106. 在宅福祉利用状況

区分		平成6年度	平成7年度	平成8年度	平成9年度	平成10年度	平成11年度
ホームヘルプサービス	ヘルパー派遣世帯数(実)	73	119	119	139	137	156
	ヘルパー総数	24	27	33	30	35	36
	派遣時間(老人実績報告より)	5,928	6,888	8,235	12,995	14,401	17,133
デイサービス	登録者	478	496	492	485	511	517
	利用者延数	9,650	10,191	10,379	9,843	10,012	15,541
	実施日	487	506	501	493	596	1,037
	1日平均利用者	19.8	20.1	20.7	19.5	16.8	15.0
ショートステイ	利用者延数	140	136	159	137	142	171
	利用日延数	1,514	1,780	2,185	2,125	1,927	2,266
	1回平均利用日数	10.8	13.1	13.7	15.5	13.5	13.3

資料: 福祉事務所