

保健衛生

107. 国民健康保険加入状況

各年3月31日現在（単位：人・戸・％）

区 分	人 口		世 帯 数		加 入 率	
	総 数	被保険者	総 数	被保険者	人 口	世帯数
平成7年	29,798	8,888	7,821	4,244	29.8	54.3
8年	29,676	8,805	7,884	4,279	29.7	54.3
9年	29,546	8,944	7,945	4,377	30.3	55.1
10年	29,372	9,120	7,989	4,519	31.0	56.6
11年	29,118	9,181	8,010	4,576	31.5	57.1

※人口は住民基本台帳及び外国人登録による。

資料：保健衛生課

108. 国民健康保険税収納状況（現年分）

各年5月末現在（単位：千円・％）

区 分	調 定 額	収 納 額	収 納 率
平成7年度	666,311	647,872	97.23
8年度	676,478	660,294	97.61
9年度	739,248	719,049	97.27
10年度	803,243	780,523	97.17
11年度	785,570	761,062	96.88

資料：保健衛生課

109. 国民健康保険税負担額及び給付費用状況

平成11年度

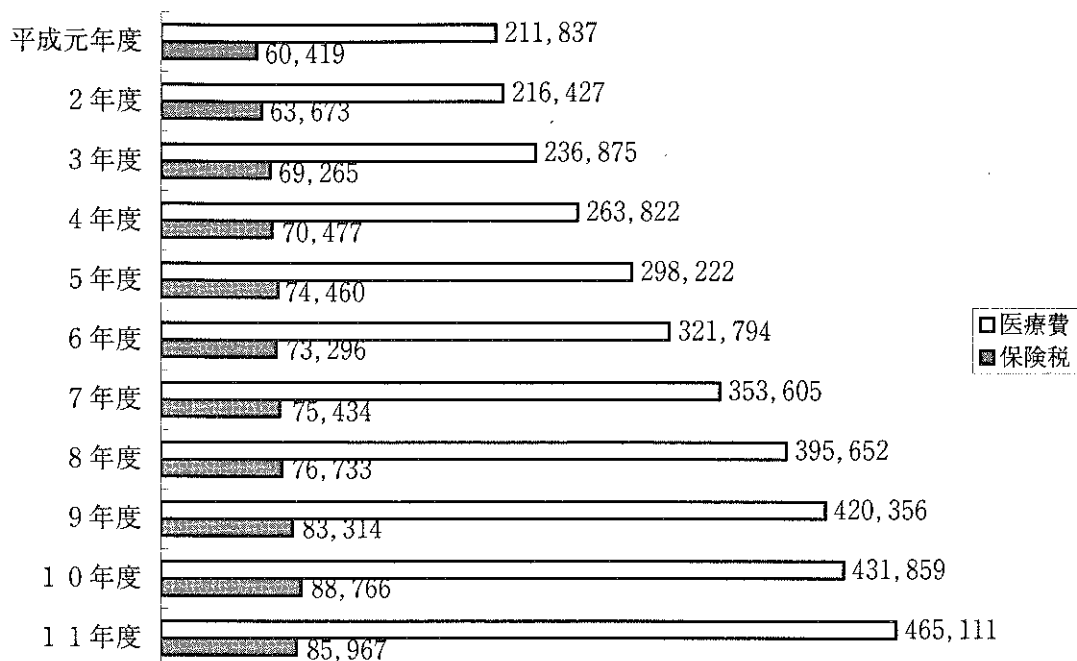
区 分	保険税額負担額	医 療 給 付 費 用 額	
		費 用 額	保険者負担分
調定額(千円)	785,570	4,241,815	3,621,792
1世帯当たり(円)	172,729	926,970	791,476
1人当たり(円)	85,967	465,111	397,126

資料：保健衛生課

※医療費給付費用額の内訳から「被保険者負担分」及び「他法負担分」の2項を平成12年版で削除した。

また、付表として掲載していた「医療諸費の状況」は平成12年版で削除した。

110. 国民健康保険加入者1人当たりの医療費と保険税



※老人医療を含む。

資料：保健衛生課

111. 環境衛生施設数

各年4月1日現在（単位：所）

区分	旅館	興行所	浴場	理容所	美容所	クリーニング	温(鉱)泉	総数
平成9年	32	-	10	39	54	40	6	181
10年	30	-	11	39	54	35	6	175
11年	31	-	11	40	53	36	6	177

資料：奥越健康福祉センター

112. 医療関係施設

平成12年4月1日現在（単位：所）

病院	一般診療所	歯科診療所	助産所	保健所
4	20	10	-	1

資料：奥越健康福祉センター

113. 健康診査受診状況

区 分	基本健康診査		胃がん検診			子宮がん検診				乳がん
	対象人員	受診人員	受診人員	要精検者数	発見数	受診人員	要治療者	要精検者数	発見数	受診人員
平成7年	11,623	2,440	1,312	202	2	1,028	18	6	-	802
8年	11,668	2,391	1,313	213	2	977	20	7	1	801
9年	7,167	2,291	1,234	195	2	970	41	11	-	815
10年	7,321	2,311	1,120	171	1	800	18	6	-	695
11年	7,509	2,366	1,141	164	3	860	14	13	-	760

114. 医療関係者

各年12月31日現在(単位:人)

区 分	平成6年	平成8年	平成10年
医 師	39	38	37
歯 科 医 師	12	11	12
薬 剤 師	85	100	99
保 健 婦	13	11	12
助 産 婦	15	16	14
看 護 婦	113	124	143
準 看 護 婦	111	125	131
栄 養 士	29	30	12

※数字は全て就業者数

資料:奥越健康福祉センター

115. 予防接種の状況

(単位:人・%)

区 分	平成7年度			平成8年度			平成9年度			平成10年度			平成11年度				
	対象者	接種者	接種率	対象者	接種者	接種率	対象者	接種者	接種率	対象者	接種者	接種率	対象者	接種者	接種率		
百日咳 ジフテリア 破傷風 (3種)	第1期	第1回	552	482	87.3	343	287	83.7	295	247	83.7	280	223	79.6	430	340	79.1
		第2回	552	463	83.9	343	282	82.2	298	246	82.6	284	223	78.5	434	323	74.4
		第3回	545	443	81.3	330	251	76.1	301	240	79.7	285	217	76.1	423	303	71.6
	一期追加	277	265	95.7	482	464	96.3	294	279	94.9	271	227	83.8	269	226	84.0	
ジフテリア 破傷風(2種)	第二期	373	365	97.9	378	372	98.4	345	344	99.7	370	368	99.5	328	324	98.8	
急性灰白髄炎 (ポリオ)	春期	343	266	77.6	300	224	74.7	335	271	80.9	277	211	76.2	301	246	81.7	
	秋期	327	260	79.5	341	254	74.5	286	231	80.8	289	223	77.2	273	190	69.6	
風 疹	幼 児	242	184	76.0	321	214	66.7	294	207	70.4	305	217	71.1	275	223	81.1	
	経過措置	中学3年	380	376	98.9	359	347	96.7	375	356	94.9	380	339	89.2	384	358	93.2
		小学1年	209	200	95.7	100	99	99.0	102	100	98.0	152	151	99.3	186	183	98.4
麻 疹		306	244	79.7	279	211	75.6	305	241	79.0	264	187	70.8	284	225	79.2	
日 本 脳 炎		1,835	1,651	90.0	1,384	1,286	92.9	1,323	1,234	93.3	1,310	1,228	93.7	1,275	1,213	95.1	
結 核 予 防 接 種	ツベルクリン	1,253	1,176	93.9	1,433	1,352	94.3	1,335	1,251	93.7	1,305	1,224	93.8	1,279	1,218	95.2	
	BCG	754	747	99.1	701	694	99.0	660	655	99.2	674	670	99.4	588	582	99.0	

資料:保健衛生課

各年3月31日現在（単位：人）

検診		大腸がん検診			肺がん検診				結核検診		
要精検者数	発見数	受診人員	要精検者数	発見数	レントゲン受診人員	喀たん検査人員	要精検者数	発見数	受診人員	要精検者数	発見数
10	-	2,232	105	1	2,713	20	225	2	2,713	7	-
15	-	2,196	113	4	2,613	21	202	2	2,613	16	-
10	-	2,035	108	3	2,412	23	155	-	2,412	15	2
16	-	1,928	86	3	2,380	35	140	-	2,380	6	-
18	1	1,842	78	2	2,417	31	187	1	2,417	13	3

資料：保健衛生課

116. 死因別死亡者数

(単位：人)

区分	総数	脳血管疾患	悪性新生物	心疾患	肺炎	不慮の事故	老衰	自殺	高血圧性疾患	肝疾患	糖尿病	その他
平成7年	267	66	65	37	52	14	4	7	1	3	3	15
8年	268	56	93	32	17	17	3	9	1	3	2	18
9年	245	58	59	30	23	15	5	6	2	2	8	37
10年	266	48	72	33	22	16	8	10	2	5	2	48

資料：保健衛生課

※本表の次に第117表として掲載していた「国民健康保険病類別疾病」は、平成12年版で削除した。

ミニコラム「江戸時代の大飢饉」

天明年間には全国に飢饉が続いた。まず天明2年（1782年）は六分作、翌3年は諸国が洪水と気候不順に見舞われて大凶作、浅間山が噴火して人心動揺した。とくに東北では草の根を食べつくし、津軽藩は20万人の餓死者を出した。天明4年も風水害、気候不順で米がとれず、天明5年には全国で92万人もの人口が減った。

天保2年（1831年）、4年、7年と続いた大凶作の結果、天保8年の飢饉で餓死した人は勝山藩内の町内在住で身元のわかっているものだけで800人を数え、放浪行き倒れに至っては数え切れないほどであった。

〈「勝山市の歴史」から要約〉

117. ごみ処理状況

区 分	搬 入							
	燃やせるごみ			燃やせないごみ			資	
	収集ごみ	持込ごみ	小 計	収集ごみ	持込ごみ	小 計	収集ごみ	
平成7年度	4,628	544	5,172	1,146	284	1,430	-	
8年度	4,934	561	5,495	1,192	390	1,582	-	
9年度	5,098	563	5,661	1,172	359	1,531	-	
10年度	5,151	651	5,802	1,146	416	1,562	-	
11年度	2,628	508	3,136	1,077	560	1,637	425	

118. 資源化物回収状況

区 分	資 源 化						
	アルミ缶	スチール缶	ビン類	金属類	古紙・古衣類	発泡スチロール・トレイ	
平成7年度	42	186	298	352	11	-	
8年度	46	196	279	384	10	-	
9年度	45	183	269	394	11	-	
10年度	43	168	252	404	20	-	
11年度	39	153	110	282	420	10	

119. 人口・世帯別ごみ排出量

区 分	燃やせるごみ				燃やせないごみ				資 源 ご み				合 計			
	1世帯当たり		1人当たり		1世帯当たり		1人当たり		1世帯当たり		1人当たり		1世帯当たり		1人当たり	
	年量 (kg)	日量 (g)	年量 (kg)	日量 (g)	年量 (kg)	日量 (g)	年量 (kg)	日量 (g)	年量 (kg)	日量 (g)	年量 (kg)	日量 (g)	年量 (kg)	日量 (g)	年量 (kg)	日量 (g)
平成7年度	663	1,817	173	474	183	502	48	131	-	-	-	-	846	2,319	221	605
8年度	703	1,924	184	554	202	554	53	145	-	-	-	-	905	2,478	237	699
9年度	718	1,967	191	523	194	532	52	141	-	-	-	-	912	2,499	243	664
10年度	730	2,001	196	538	197	539	53	145	-	-	-	-	927	2,540	249	683
11年度	391	1,072	108	295	258	706	71	194	64	174	17	48	713	1,952	196	537

資料：保健衛生課

※本表については平成12年版から縦軸と横軸を入れ替えた。

(単位：t)

量			中間処理内訳	最終処分内訳 (埋め立て)			
源ごみ		合計		焼却	資源化	焼却灰	不燃物
持込ごみ	小計						
-	-	6,602	5,580	963	623	485	1,108
-	-	7,077	5,859	1,088	658	523	1,181
-	-	7,192	6,153	1,019	667	518	1,185
-	-	7,364	6,123	952	582	562	1,144
81	506	5,279	3,136	1,031	234	892	1,126

資料：保健衛生課

(単位：t・%)

物内訳				資源化率
ペットボトル	その他のプラ容器	その他	合計	
-	-	56	945	14.3
-	-	143	1,058	15.0
-	-	111	1,013	14.1
-	-	49	936	12.7
15	74	9	1,112	18.0

資料：保健衛生課

120. 合併処理浄化槽設置整備状況

(単位：千円・基・人)

区分	国庫補助対象		市単独補助対象		合計		人槽
	金額	基数	金額	基数	金額	基数	
平成7年度	2,541	4	4,270	5	6,811	9	78
8年度	5,124	6	5,752	8	10,876	14	121
9年度	3,416	4	5,978	7	9,394	11	98
10年度	1,431	3	1,665	3	3,096	6	48
11年度	1,431	3	4,206	8	5,637	11	90

資料：保健衛生課



121. 刑法犯罪の発生・検挙の状況

(単位：件・人)

区 分	平成9年			平成10年			平成11年		
	発生件数	検挙件数	人 員	発生件数	検挙件数	人 員	発生件数	検挙件数	人 員
総 数	153	90	49	189	101	50	176	82	38
殺人(含未遂予備)	1	1	1	-	-	-	-	-	-
強 姦	-	-	-	-	-	-	-	-	-
放 火	-	-	-	1	1	-	-	-	-
逮 捕 監 禁	-	-	-	-	-	-	-	-	-
恐 喝	-	-	-	3	1	2	-	-	-
傷 害	2	2	3	2	2	3	-	-	-
詐 欺	2	1	1	5	1	-	3	-	-
横 領	-	-	-	-	-	-	-	-	-
窃 盗	143	80	35	171	89	36	169	77	33
そ の 他	5	6	9	7	7	9	4	5	5

※平成10年の放火・詐欺の人員無しは窃盗犯の余罪

資料：勝山警察署

122. 交通事故(人身事故)

(単位：件・人)

区 分	発 生 件 数	死 者	負 傷 者
平成7年	147	2	196
8年	130	4	182
9年	103	1	116
10年	112	4	140
11年	122	5	146

資料：勝山警察署

123. 月別交通事故発生状況(人身事故)

(単位：件・人)

区分	平成9年			平成10年			平成11年		
	件数	死者	傷者	件数	死者	傷者	件数	死者	傷者
総 数	103	1	116	112	4	140	122	5	146
1 月	4	-	4	10	-	18	8	-	11
2 月	10	-	13	10	-	16	10	2	10
3 月	3	-	4	11	1	10	14	-	17
4 月	13	-	13	6	-	7	15	-	21
5 月	7	-	7	8	-	11	4	-	4
6 月	9	-	13	12	-	13	11	1	14
7 月	9	-	11	8	-	8	8	1	9
8 月	6	-	6	7	1	8	8	-	9
9 月	9	-	9	6	-	6	6	-	6
10 月	10	-	12	10	-	10	14	-	16
11 月	11	1	11	15	1	22	15	-	18
12 月	12	-	13	9	1	11	9	1	11

資料：勝山警察署

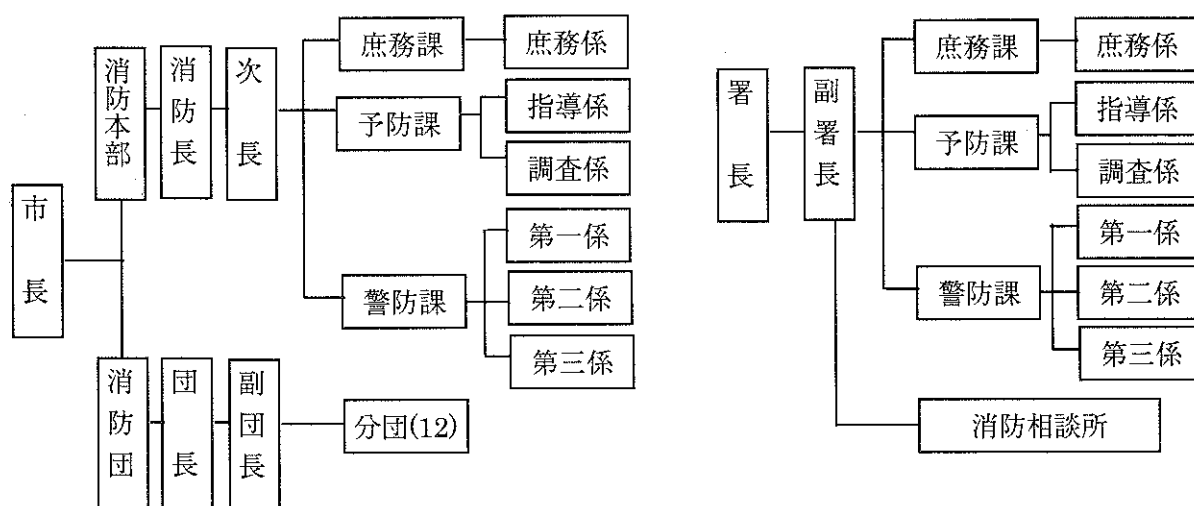
124. 運転者年齢別交通事故発生状況（人身事故） 平成11年12月31日現在（単位：人・件・%）

区 分	住民基本台帳人口 (A)	免許保有状況 (B)	交通事故発生状況 (C)	B/A	C/B
16～19歳	1,839	459	11	25.0	2.4
20～29	3,324	3,313	29	99.7	0.9
30～39	2,824	2,783	14	98.5	0.5
40～49	4,090	3,842	26	93.9	0.7
50～59	3,933	3,237	21	82.3	0.6
60～69	3,815	2,107	15	55.2	0.7
70～	4,907	1,284	6	26.2	0.5
計	24,732	17,025	122	68.8	0.7

資料：勝山警察署

125. 消防機構

平成12年4月1日現在



126. 消防職員の現況及び配置

平成12年4月1日現在（単位：人）

区 分	消防監	消防司令長	消防司令	消防司令補	消防士長	消防副士長	消防士	事務職員	計
現 員	1	1	4	9	6	5	11	-	37
消防本部									
消防長	1	-	-	-	-	-	-	-	1
次長	-	-	-	-	-	-	-	-	-
署長	(1)	1	-	-	-	-	-	-	1(1)
副署長	-	-	-	-	-	-	-	-	-
課長補佐	-	-	2	-	-	-	-	-	2
庶務係	-	-	-	1	1	1	-	-	3
課長補佐	-	(1)	1	-	-	-	-	-	1(1)
指導係	-	-	-	1	-	1	3	-	5
調査係	-	-	-	2	1	-	3	-	6
課長補佐	-	-	1	-	-	-	-	-	1
第一係	-	-	-	2	1	2	5	-	10
第二係	-	-	-	2	-	1	-	-	3
第三係	-	-	-	1	3	-	-	-	4

※()は兼務

資料：消防署

127. 無線通信施設（超短波）

平成12年4月1日現在（単位：局）

固定局	基地局	移動局	携帯局	呼出局
1	1	16	25	1

資料：消防署

128. 消防団員の現況及び配置

平成12年4月1日現在（単位：人）

区分	団長	副団長	分団長	副分団長	部長	班長	団員	計
定員	1	2	12	12	25	34	213	299
本部	1	2	-	-	1	2	19	25
特設分団	-	-	1	1	2	2	13	19
第1分団	-	-	1	1	2	2	12	18
第2分団	-	-	1	1	2	2	13	19
第3分団	-	-	1	1	2	2	15	21
第4分団	-	-	1	1	2	3	18	25
第5分団	-	-	1	1	2	3	13	20
第6分団	-	-	1	1	2	3	18	25
第7分団	-	-	1	1	2	3	18	25
第8分団	-	-	1	1	2	3	18	25
第9分団	-	-	1	1	2	3	17	24
第10分団	-	-	1	1	2	3	18	25
第11分団	-	-	1	1	2	3	13	20
計	1	2	12	12	25	34	205	291

資料：消防署

129. 救急救助用器具保有数

平成12年4月1日現在

種別	保有数	種別	保有数
タンカー	8	救助用ゴンドラ	1
マジックギブス	3	ロープ発射銃	3
消毒用器材	1	防災工器具	1
血圧計	3	ロープ（100m以上）	4
酸素ボンベ	7	救助用マット	2
吸引器	3	化学耐熱服	1
エア－ウェイ	2	エンジンカッター	2
開口器	2	油圧救助器具	3
耐電手袋	7	発電機	6
柱上安全帯	6	投光器	5
空気呼吸器	17	チルホールセット	2
予備ボンベ	27	溶断器	2
バスケット・タンカ	1	ベンケイ	6

資料：消防署

130. 消防車輛等の保有数 平成12年4月1日現在 (単位:台)

区 分	消防本部署	消防団	自衛消防ポンプ
普通ポンプ車	4	1	—
水槽付ポンプ車	1	—	—
はしご付ポンプ車	1	—	—
救助工作車	1	—	—
小型動力ポンプ	1	11	96
小型動力ポンプ積載車	—	11	—
救 急 車	3	—	—
指 令 車	2	—	—
そ の 他	3	—	—

資料:消防署

131. 消防水利現況

平成12年4月1日現在
(単位:栓・所)

区 分		総 数
消 火 栓	上水道	793
	簡易水道	378
防 火 水 槽	40m ³ 以上	179
	20m ³ 以上 40m ³ 未満	16
	20m ³ 未満	14
	プ ー ル	17

資料:消防署

132. 火災件数

区 分	火災件数 (件)					焼損棟数 (棟)			死傷者(人)		焼失面積		損害額 (千円)
	建物	車輛	林野	その他	計	全焼	半焼	部分焼	死者	傷者	建物(m ²)	林野(a)	
平成7年	5	3	2	1	11	—	1	1	1	1	31	18	561
8年	7	2	1	1	11	5	1	2	—	4	536	150	65,900
9年	2	—	—	2	4	2	—	—	1	—	385	—	9,370
10年	5	2	—	2	9	4	1	1	1	4	599	—	25,050
11年	2	—	1	—	3	1	—	1	—	1	165	8	16,100

資料:消防署

133. 救急出動件数

(単位:件)

区 分	交 通	急 病	運 動 競 技	一 般 負 傷	労 働	自 損	火 災	水 難	自 然	加 害	そ の 他	計
平成7年	107	176	5	93	17	4	1	—	—	4	95	502
8年	103	208	7	75	9	3	1	—	—	3	99	508
9年	91	206	4	56	11	4	—	—	—	2	98	472
10年	110	185	2	85	4	7	—	—	—	2	111	506
11年	100	240	11	80	6	8	1	3	—	—	126	575

資料:消防署

生活環境

134. 交通災害共済年度別状況

(単位：人・％・円)

区 分	人口	加入者数	加入率	県平均加入率	共済掛金	共済支給金	比 率
平成7年度	29,980	21,212	70.8	71.1	10,606,000	11,210,000	105.7
8年度	29,815	20,981	70.4	70.5	10,490,500	9,850,000	93.9
9年度	29,692	20,850	70.2	69.9	10,425,000	12,440,000	119.3
10年度	29,605	20,795	70.2	68.7	10,397,500	11,500,000	110.6
11年度	29,427	20,024	68.0	67.7	10,012,000	11,920,000	119.1

資料：市民課

※人口は、各年2月1日現在の住民基本台帳及び外国人登録による。

135. 交通安全施設の状況

平成12年3月31日現在

区 分	設 置 数			区 分	設 置 数		
	公安 委員会	県	市		公安 委員会	県	市
信 号 機 (基)	55	-	-	道 路 照 明 (基)	-	817	34
横 断 歩 道 (所)	155	-	-	道 路 標 識 (本)	-	1,344	472
歩 道 (km)	-	37.2	8.1	視 線 誘 導 標 (本)	-	1,892	1015
横 断 歩 道 橋 (所)	-	2	-	道 路 反 射 鏡 (本)	-	261	557
横 断 地 下 道 (所)	-	2	-	防 護 柵 (km)	-	34.4	6.4
自 転 車 歩 行 車 道 (km)	-	31.2	24.5	点 字 ブ ロ ッ ク (枚)	-	201	4,409
車 輛 停 車 帯 (所)	-	13	-	区 画 線 (km)	-	115.8	43.2
中 央 帯 (km)	-	5.1	-				

※平成12年版から県と公安委員会を分離した。

資料：勝山警察署・勝山土木事務所
総務課・都市建設課

136. 公害発生施設届出状況

(1) 大気汚染防止法によるばい煙発生施設

平成11年3月31日現在 (単位:所)

ボイラー		焼却炉・溶融炉		乾燥炉		電気炉		廃棄物焼却炉		合計	
工場数	施設数	工場数	施設数	工場数	施設数	工場数	施設数	工場数	施設数	実工場数	施設数
27	58	-	-	4	7	1	2	8	9	37	76

資料: 県環境政策課

(2) 大気汚染防止法による粉じん発生施設

平成11年3月31日現在 (単位:所)

堆積場		ベルトコンベア		破砕機		ふるい		合計	
工場数	施設数	工場数	施設数	工場数	施設数	工場数	施設数	実工場数	施設数
5	7	7	33	7	15	2	4	7	59

資料: 県環境政策課

(3) 水質汚濁防止法による特定事業場

平成11年3月31日現在 (単位:所)

区分	事業所数	
排水量50t/日以上	11	107
排水量50t/日未満	96	

資料: 県環境政策課

(4) 福井県公害防止条例による悪臭に係る届出状況

平成11年3月31日現在 (単位:所)

工場数	特定施設総数
5	18

資料: 県環境政策課

(5) 福井県公害防止条例による地下水採取届出状況

(単位:本・m³/日)

区分	農業用水		飲料用水		工業用水		雑用水		合計	
	本数	揚水量	本数	揚水量	本数	揚水量	本数	揚水量	本数	揚水量
平成11年度	3	4,368	2	2,144	77	47,739	35	14,108	117	68,359

資料: 県環境政策課

(6) 騒音規制法による届出状況

平成 11 年 3 月 31 日現在 (単位: 所)

区 分	特定工場等総数	特定施設総数
金 属 加 工 機 械	-	-
空 気 圧 縮 機 等	16	82
土 石 用 破 碎 機 等	2	6
織 機	85	4,622
建 物 用 資 材 製 造 機 械	-	-
穀 物 用 製 粉 機	-	-
木 材 加 工 機 械	6	30
抄 紙 機	-	-
印 刷 機 械	3	15
合 成 樹 脂 用 射 出 成 形 機	1	1
鋳 型 造 型 機	-	-
合 計	113	4,756

資料: 保健衛生課

(7) 振動規制法による届出状況

平成 11 年 3 月 31 日現在 (単位: 所)

区 分	特定工場等総数	特定施設総数
金 属 加 工 機 械	1	2
圧 縮 機	2	26
土 石 用 破 碎 機 等	2	34
織 機	68	4,330
コンクリートブロックマシン等	-	-
木 材 加 工 機 械	2	3
印 刷 機 械	-	-
ゴム練用又は合成樹脂用ロール機	-	-
合 成 樹 脂 用 射 出 成 形 機	1	2
鋳 型 造 型 機	-	-
合 計	76	4,397

資料: 保健衛生課

建設

137. 道路の状況

各年4月1日現在 (単位：m)

区 分	総延長	国 道	一般県道	主要地方道	市 道
平成8年	537,829	39,504	55,632	24,164	418,529
9年	542,825	39,504	55,632	24,164	423,525
10年	539,096	39,499	55,629	24,164	419,804
11年	538,317	39,754	55,629	24,164	418,770
12年	426,356

※平成12年分データについては都市建設課分のみ。

資料：勝山土木事務所・都市建設課

138. 国道整備状況

平成11年4月1日現在 (単位：km・%)

区 分	実延長	改良済		舗装済		自動車交通不能区間		歩道等 設置延長
		延長	率	延長	率	延長	率	
157号	22.8	22.8	100.0	22.8	100.0	-	-	9.8
416号	16.9	12.5	74.0	13.7	81.1	2.3	13.6	6.5
合 計	39.7	35.3	88.9	36.5	91.9	2.3	5.8	16.3

資料：勝山土木事務所

139. 主要地方道整備状況

平成11年4月1日現在 (単位：km・%)

区 分	実延長	改良済		舗装済		自動車交通不能区間		歩道等 設置延長
		延長	率	延長	率	延長	率	
勝山丸岡線	11.2	11.2	100.0	11.2	100.0	-	-	9.6
大野勝山線	5.9	5.7	97.0	5.9	100.0	-	-	0.3
篠尾勝山線	7.1	4.5	63.4	5.8	81.7	1.0	14.1	1.5
合 計	24.2	21.4	88.4	22.9	94.6	1.0	4.1	11.4

資料：勝山土木事務所

140. 一般県道整備状況

平成11年4月1日現在(単位:km・%)

区 分	実延長	改良済		舗装済		自動車交通 不能区間		歩道等 設置延長
		延長	率	延長	率	延長	率	
栃神谷鳴鹿森田線	12.4	9.1	73.4	12.1	97.6	-	-	2.4
勝山停車場線	2.3	2.3	100.0	2.3	100.0	-	-	0.7
平泉寺線	1.9	1.4	73.7	1.9	100.0	-	-	0.8
谷北六呂師線	7.5	5.0	66.7	7.5	100.0	-	-	-
藤巻下荒井線	11.0	9.9	90.0	11.0	100.0	-	-	2.6
平泉寺大渡線	3.2	0.7	21.9	3.2	100.0	-	-	0.2
五条方下荒井線	0.2	0.1	50.0	0.2	100.0	-	-	-
五条方松原勝山線	0.7	0.7	100.0	0.7	100.0	-	-	-
奥越高原線	8.6	7.6	88.4	8.6	100.0	-	-	-
上唯野西屋勝山線	2.9	0.8	27.6	1.0	34.5	-	-	-
本郷大野線	3.2	1.9	59.4	1.9	59.1	1.2	37.5	0.9
勝山インター線	0.5	0.5	100.0	0.5	100.0	-	-	0.5
滝波長山線	1.4	1.4	100.0	1.4	100.0	-	-	1.4
合 計	55.8	41.4	74.2	52.3	93.7	1.2	2.2	9.5

資料：勝山土木事務所

141. 市道整備状況

平成12年4月1日現在(単位:km・%)

区分	路線数	実延長	改良済		舗装済		自動車交通 不能区間		歩道等 設置延長
			延長	率	延長	率	延長	率	
1 級	37	43.1	40.2	93.3	41.1	95.4	-	-	11.8
2 級	42	45.7	38.5	84.2	42.4	93.1	0.8	1.8	1.5
その他	1,072	337.6	219.9	65.1	271.5	80.4	21.2	6.3	6.0
合 計	1,151	426.4	298.6	70.0	355.0	83.3	22.0	5.2	19.3

資料：都市建設課

142. 橋梁の状況

平成12年4月1日現在（単位：本・m）

区 分	総 数		橋 長				
			15m未満	15m～30m未満	30m～100m未満	100m以上	
総 計	橋 数	国・県道	109	66	19	16	8
		市 道	345	288	44	12	1
	総延長	国・県道	3,349	382	408	749	1,810
		市 道	3,254	1,623	842	485	274
永 久 橋	橋 数	国・県道	109	66	19	16	8
		市 道	334	279	42	12	1
	総延長	国・県道	3,349	382	408	749	1,810
		市 道	3,149	1,580	810	485	274
木 橋	橋 数	国・県道	-	-	-	-	-
		市 道	11	9	2	-	-
	総延長	国・県道	-	-	-	-	-
		市 道	75	43	32	-	-

資料：勝山土木事務所・都市建設課

※国・県道に係るデータについては、平成11年4月1日現在

143. 普通世帯住居の種類・住宅の所有関係別住居の状況

平成10年10月1日現在

区 分	総 数	住宅の種類			所有関係	
		専用住宅	農林漁業 併用住宅	店舗その他 の併用住宅	持ち家	借家
住 宅 数 (戸)	7,610	7,010	-	600	7,050	560
世 帯 数 (世帯)	7,620	7,030	-	600	7,050	570
世 帯 人 員 (人)	28,210	25,930	-	2,280	27,100	1,110
1室あたり人員 (人)	0.54	0.54	-	0.54	0.54	0.61
1住宅あたり室数 (室)	6.86	6.84	-	7.06	7.15	3.23
1住宅あたり畳数 (畳)	47.24	46.92	-	50.92	49.39	20.08
1人あたり畳数 (畳)	12.75	12.69	-	13.35	12.85	10.12

資料：住宅・土地統計調査

都市計画

144. 都市計画用途地域

(単位：ha)

区 分	面 積
第1種低層住居専用地域	38.0
第2種中高層住居専用地域	121.3
第1種住居地域	200.5
第2種住居地域	4.0
近隣商業地域	46.6
商業地域	18.6
準工業地域	105.0
工業地域	114.0
工業専用地域	12.0
合 計	660.0

※計画決定年月日は平成7年8月1日

資料：都市建設課

145. 防火地域

(単位：ha)

区 分	面 積
防火地域	-
準防火地域	72.3
合 計	72.3

※計画決定年月日は平成7年8月1日

資料：都市建設課

146. 都市計画道路

平成12年4月1日現在 (単位：km・%)

街路数	計画決定 総延長	実 施 状 況					
		改 良 済		概 成 済		未 施 行	
		距 離	構 成 比	距 離	構 成 比	距 離	構 成 比
14	38.13	21.92	57.5	15.78	41.4	0.43	1.1

資料：都市建設課

147. 都市公園

平成 12 年 4 月 1 日現在 (単位: ha・所)

区分	公園名	種別	計画決定		設置面積
			面積	年月日	
1	弁天緑地	緑地	31.40	昭和47年 3月28日	8.30
2	中島緑地	緑地	0.93	昭和57年 8月13日	0.93
2.2.1	後町公園	街区	0.18	昭和41年 7月13日	0.18
2.2.2	北部第1公園	街区	0.20	昭和45年 6月30日	0.20
2.2.3	北部第2公園	街区	0.20	昭和45年 6月30日	0.20
2.2.4	北部第3公園	街区	0.52	昭和45年 6月30日	0.52
2.2.5	北部第4公園	街区	0.19	昭和45年 6月30日	0.19
2.2.6	南部第1公園	街区	0.21	昭和47年 4月 6日	0.21
2.2.7	南部第2公園	街区	0.48	昭和47年 4月 6日	0.48
2.2.8	南部第3公園	街区	0.20	昭和47年 4月 6日	0.20
2.2.9	南部第4公園	街区	0.26	昭和47年 4月 6日	0.26
2.2.10	立川第1公園	街区	0.10	昭和49年 4月13日	0.10
2.2.11	立川第2公園	街区	0.14	昭和49年 4月13日	0.14
2.2.12	昭和町公園	街区	0.12	平成 3年 3月22日	0.12
2.2.13	刀清水公園	街区	0.41	昭和53年 2月 7日	0.41
2.2.14	元町第2公園	街区	0.10	昭和55年 4月21日	0.10
2.2.15	片瀬第1公園	街区	0.30	昭和56年 3月30日	0.30
2.2.16	片瀬第2公園	街区	0.31	昭和56年 3月30日	0.31
2.2.17	栄町公園	街区	0.11	昭和58年 3月31日	0.11
2.2.18	新保第1公園	街区	0.13	昭和58年 3月31日	0.13
2.2.19	新保第2公園	街区	0.11	昭和58年 3月31日	0.11
2.2.20	毛屋公園	街区	0.24	平成 2年12月12日	0.24
2.2.21	猪野公園	街区	0.20	平成 2年12月12日	0.20
3.3.1	中央公園	近隣	0.97	昭和50年 8月 5日	0.97
3.3.2	滝波公園	近隣	1.00	昭和53年 2月21日	1.00
3.3.3	荒土公園	近隣	1.00	昭和58年 2月25日	-
3.3.4	あさひ公園	近隣	1.40	平成 2年12月14日	1.43
5.5.1	長山公園	総合	10.90	昭和53年 3月29日	8.70
5.6.2	長尾山総合公園	総合	135.90	平成 9年 3月28日	-
	元禄公園	幼児	-	-	0.03
種別の計	緑地	2	32.33		9.23
	総合公園	2	146.80		8.70
	近隣公園	4	4.37		3.40
	街区公園	21	4.71		4.74
	幼児公園	1	-		0.03
合計		30	188.21		26.10

資料: 都市建設課

148. 土地区画整理事業

平成 12 年 4 月 1 日現在 (単位: ha)

事業名	施行方法	面積	施行年度
後町土地区画整理事業	個人施行	2.8	昭和39年度~昭和40年度
北部土地区画整理事業(第1工区)	市施行	26.0	昭和41年度~昭和48年度
北部土地区画整理事業(第2工区)	市施行	7.5	昭和41年度~昭和47年度
南部土地区画整理事業	市施行	38.1	昭和45年度~昭和51年度
昭和町土地区画整理事業	個人施行	0.9	昭和47年度~昭和48年度
上後土地区画整理事業	市施行	8.0	昭和48年度~昭和51年度
滝波土地区画整理事業	組合施行	44.5	昭和48年度~昭和53年度
元禄土地区画整理事業	市施行	8.9	昭和52年度~平成元年度
片瀬土地区画整理事業	市施行	20.1	昭和53年度~昭和58年度
新保土地区画整理事業	組合施行	39.8	昭和55年度~昭和63年度
郡土地区画整理事業	組合施行	2.5	昭和59年度~平成元年度
比島地区土地区画整理事業	共同施行	2.1	昭和62年度~平成 2年度
猪野瀬土地区画整理事業	市施行	51.1	平成元年度~平成12年度

資料: 都市建設課

上水道

149. 水道普及状況

各年3月31日現在 (単位：戸・人・%)

区 分	給水区域内の 総 戸 数	給水戸数	給水人口	総人口	普 及 率
平成5年	7,744	7,184	27,838	30,030	92.70
6年	7,798	6,936	26,731	29,908	89.38
7年	7,821	6,773	26,673	29,798	89.51
8年	7,717	6,948	26,599	29,676	89.63
9年	7,824	6,948	26,898	29,546	91.04
10年	7,875	7,095	26,973	29,372	91.83
11年	8,010	7,237	26,896	29,118	92.37

※戸数及び総人口は住民基本台帳及び外国人登録による。

資料：上水道課

150. 水道給水状況

(単位：m³)

区 分	使 用 量				
	総 量	家庭用	営業用	会社団体用	その他
平成5年度	2,507,010	1,739,100	343,221	384,990	39,699
6年度	2,447,276	1,597,981	332,732	466,084	50,479
7年度	2,758,253	1,935,911	343,751	421,942	56,649
8年度	2,809,898	1,983,415	353,952	417,084	55,447
9年度	2,875,267	2,030,693	347,822	438,683	58,069
10年度	2,875,888	2,043,478	351,778	422,729	57,903
11年度	2,999,928	2,156,562	348,605	407,060	87,701

資料：上水道課

下水道

151. 下水道計画概要

平成 11 年 3 月 31 日現在

区 分		全体計画	事業計画	施行済
行政区域面積 (ha)		25,368		
区域面積 (ha)		970	885	649.3
区域人口 (人)		24,800	24,500	19,431
処理能力	日最大 (m ³ /日)	22,750	22,750	9,750
排除方式		分 流 式		
処理方式		標準活性汚泥法		
汚泥処理方式		濃縮・消化・脱水・焼却	濃縮・消化・脱水	
水 質	流入 (mg/l)	BOD 200		SS 200
	放流 (mg/l)	BOD 14		SS 18
放流河川名		一級河川九頭竜川水系 暮見川		

資料：下水道課

※昭和 47 年度から公共下水道基本計画の策定に着手し、第一期事業区域として昭和 51 年度から 10 箇年計画で処理区域面積 229ha、処理人口 10,550 人を目標とし、昭和 60 年 6 月 1 日市街地の一部を対象に供用開始をした。

その後、昭和 63 年度に基本計画の変更により市街地と旧村部の大半を処理区域とする抜本的な見直しを行い、さらに平成 9 年度には長尾山等を取り込んだ。

152. 下水道整備普及状況

各年 3 月 31 日現在

区 分	下水道管布設延長 (m)			供用開始区域			水洗便所等設置		
	計画 (m)	布設 (m)	布設率 (%)	面積 (ha)	人口 (人)	普及率 (%)	対象戸数 (戸)	完了戸数 (戸)	水洗化率 (%)
平成 7 年	259,551	146,280	56.4	564	18,101	61.1	4,957	3,135	63.2
8 年	259,551	153,367	59.1	600	18,676	63.4	5,131	3,320	64.7
9 年	257,213	160,000	62.2	623	18,930	64.6	5,261	3,711	70.5
10 年	257,213	166,716	64.8	630	19,130	65.7	5,345	3,902	73.0
11 年	257,213	171,884	66.8	649	19,431	67.1	5,455	4,094	75.1

資料：下水道課

153. 浄化センター施設の概要

平成 12 年 3 月 31 日現在

施設名	形状寸法等	全体計画	事業計画	施行済	摘要
沈砂池	鉄筋コンクリート造り 巾1.4m×長13.0m×深1.5m	2池	2池	1池	水面積負荷 1,200m ³ /m ² ・日
ポンプ設備	水中汚水ポンプ	φ150 2台 φ250 2台 φ350 2台	φ150 2台 φ250 2台 φ350 2台	φ150 2台 φ250 2台	
最初沈殿池	鉄筋コンクリート造り 巾4.6m×長21.0m×深3.0m	7池	7池	2池	沈殿時間 2時間
エアレーションタンク	鉄筋コンクリート造り 巾4.6m×長61.5m×深4.5m	7池	7池	3池	BOD-SS負荷0.25 エアレーション時間 7:00
最終沈殿池	鉄筋コンクリート造り 巾4.6m×長31.5m×深3.5m	7池	7池	3池	沈殿時間 3時間
塩素混和池	鉄筋コンクリート造り 巾2.0m×長17.0m×深2.0m (4列)	1池	1池	1池	混和時間 15分
汚泥濃縮タンク	鉄筋コンクリート造り 径8.0m×深3.0m	2池	2池	1池	滞留時間 19.4時間
汚泥消化タンク	鉄筋コンクリート造り 1次 径13.0m×深7.3m 2次 径13.0m×深7.3m	1次 3槽 2次 1槽	1次 3槽 2次 1槽	1次 2槽 2次 1槽	消化温度 30℃ 消化日数 30日
ガスタンク	鋼板製 400m ²	1基	1基	1基	
脱硫装置	連続乾式脱硫器 80Nm ³ /時	1基	1基	1基	
余剰ガス燃焼装置	炉内燃焼型 70Nm ³ /時	1基	1基	1基	
脱水設備	ベルトプレス 3布巾 1.5m	3台	3台	2台	
焼却炉	流動炉 13 t/日	1基	1基	-	
放流渠	φ1000	1箇所	1箇所	1箇所	
管理棟	鉄筋コンクリート造り地上2階・塔屋1階	延床面積 1,559.26m ²			
渡り廊下	鉄筋コンクリート造り地上2階・塔屋1階	延床面積 40.04m ²			
機械棟	鉄筋コンクリート造り地下2階・地上3階・塔屋1階	延床面積 3,972.44m ²			
水処理棟	鉄筋コンクリート造り地上1階	延床面積 3,463.51m ²			
塩素滅菌棟	鉄筋コンクリート造り地上1階	延床面積 80.62m ²			
消化タンク機械棟	鉄筋コンクリート造り地下1階・地上1階	延床面積 391.58m ²			
濃縮タンク棟	鉄筋コンクリート造り地上1階	延床面積 190.09m ²			

資料：下水道課

労働

154. 一般職業紹介状況

(単位：人)

区 分	新規求職申込件数			新規求人申込件数			一般就職件数		
	計	男	女	計	男	女	計	男	女
平成7年度	984	529	455	1,214 (271)	452	491	292	122	170
8年度	994	534	460	1,861 (783)	538	540	306	137	169
9年度	1,156	605	551	1,711 (673)	526	512	313	142	171
10年度	1,443	703	740	1,367 (685)	376	306	340	162	178
11年度	1,316	649	667	1,282	356	187	169

※学卒、パートを除く全数

資料：大野公共職業安定所勝山出張所

新規求人申込件数 () 内は共用求人とし、計の内数

ただし、平成11年度からは共用求人のみ。

155. 雇用保険給付状況

(単位：人・千円)

区 分	受給者実人員			支 給 額			就職支度金	
	計	男	女	計	男	女	人員	金額
平成7年度	(230) 2,391	(187) 1,121	(43) 1,270	(66,597) 306,196	(56,558) 175,210	(10,039) 130,986	132	48,397
8年度	(220) 2,430	(181) 1,328	(39) 1,102	(65,317) 318,408	(56,060) 202,760	(9,257) 115,648	137	55,769
9年度	(221) 2,753	(186) 1,442	(35) 1,311	(66,754) 367,700	(58,244) 220,988	(8,510) 146,712	181	79,474
10年度	(200) 3,495	(172) 1,538	(28) 1,957	(61,456) 450,774	(54,629) 240,690	(6,827) 210,084	141	64,198
11年度	(180) 3,627	(158) 1,417	(22) 2,210	(55,507) 491,546	(50,276) 235,126	(5,231) 256,420	157	71,831

資料：大野公共職業安定所勝山出張所

※一般求職者給付受給者実人員・支給金額 (短時間を含む)

受給者実人員は、月別実人員の年度計

()内は、特例一時金

特例一時金とは、特例被保険者(季節的に雇用される者(1年未満)及び1年未満の短期の雇用)に就くことを常態とする者が失業した場合に支給するものをいう。

156. シルバー人材センター事業状況

(単位：人・千円・件・日)

区 分	会 員 数	契約金額	受注件数	就業延日人数
平成3年度	234	84,807	1,376	20,311
4年度	285	101,984	1,572	23,700
5年度	298	108,834	1,647	25,229
6年度	317	128,476	1,821	27,906
7年度	303	137,796	1,924	28,845
8年度	329	150,061	2,077	31,554
9年度	359	174,252	2,121	34,525
10年度	359	170,886	2,076	33,486
11年度	404	194,208	2,432	40,721

資料：社団法人勝山市シルバー人材センター

運輸・通信

157. 自動車保有台数

各年3月31日現在 (単位：台)

区 分	乗 用 車		乗合	特殊車	二輪車	トラック		軽四輪車	50cc以下
	自家用車	営業車				自家用車	営業車		
平成8年	8,949	33	55	414	439	1,863	105	7,092	2,696
9年	9,265	33	59	414	443	1,851	102	7,190	2,547
10年	9,406	33	60	420	441	1,806	103	7,265	2,388
11年	9,549	32	59	450	425	1,751	93	7,406	2,246
12年	9,665	33	59	463	429	1,698	104	7,535	2,140

資料：中部運輸局福井陸運支局・税務課

158. 郵便局及びその他の施設

平成12年3月31日現在

普 通 局	特 定 局	簡 易 局	切手類販売所	ポスト数
1	8	3	56	65

資料：勝山郵便局

159. 年賀郵便物取扱状況

(単位：千通)

区 分	引 受	到 着	差 立	配 達
平成7年	843	488	423	908
8年	853	481	443	891
9年	840	484	443	881
10年	828	473	447	854
11年	808	498	442	864
12年	840	484	443	881

資料：勝山郵便局

160. 郵便物取扱状況 平成12年4月1日から5月31日までの1日当たりの平均（単位：通）

区 分		引 受	到 着	差 立	配 達
郵 便	普 通	5,180	9,900	3,280	11,800
	特 殊	72	184	100	156

資料：勝山郵便局

160. 郵便物取扱状況 平成12年4月1日から5月31日までの1日当たりの平均 (単位:通)

区 分		引 受	到 着	差 立	配 達
郵 便	普 通	5,180	9,900	3,280	11,800
	特 殊	72	184	100	156

資料: 勝山郵便局

特産物

161. 勝山市の主な特産物

平成11年度 (単位: kg・千円)

区 分		生 産 量	生 産 額
里	い も	355,432	73,085
生	い ち ご	—	1,617
葉	た ば こ	3,877	7,361
ス イ ー ト コ ー ン		22,176 (本)	4,857
水 菜	加 工 用	6,800	680
	生 食 用	28,842	6,489
メ	ロ ン	5,200	2,714
じ	ね ん じ ょ	1,450	2,203
ほ	う れ ん そ う	10,303	4,808
ミ	デ イ ト マ ト	12,618	5,298

資料: JAテラル越前

ミニコラム「平成勝山十景」

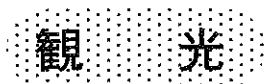
藩政時代の延享2年から寛政6年にかけて5代藩主 小笠原信房が「勝山八景」を、寛政6年から11年にかけて6代藩主 小笠原長教が「勝山十二景」を選定したと伝えられます。

この故事にちなみ勝山市が景観形成事業として、平成6年12月に選定したのが「平成勝山十景」です。

- ① 平泉寺、② 越前大仏・五重の塔、③ 弁天桜、④ 加越国境と白山 (ミズバショウ)
- ⑤ 九頭竜川、⑥ 法恩寺山リゾートからの眺望、⑦ 勝山左義長、⑧ 越前甲 (大日山)
- ⑨ 岩屋の大杉、⑩ 弁ヶ滝と紅葉

いくつかご存知でしょうか?ぜひ、十景を全部、ご自分の目でご覧下さい。

<資料提供: 都市建設課>



162. 私鉄主要駅乗降客状況（定期）

区 分	勝 山 駅			発 坂 駅		
	総 数	乗 客	降 客	総 数	乗 客	降 客
総 数	115,620	57,810	57,810	20,220	10,110	10,110
1 月	11,100	5,550	5,550	1,680	840	840
2 月	7,620	3,810	3,810	1,260	630	630
3 月	6,480	3,240	3,240	1,260	630	630
4 月	11,160	5,580	5,580	1,920	960	960
5 月	11,820	5,910	5,910	1,980	990	990
6 月	12,240	6,120	6,120	1,980	990	990
7 月	7,860	3,930	3,930	1,380	690	690
8 月	8,700	4,350	4,350	1,500	750	750
9 月	10,740	5,370	5,370	2,100	1,050	1,050
10 月	10,560	5,280	5,280	2,280	1,140	1,140
11 月	10,380	5,190	5,190	1,620	810	810
12 月	6,960	3,480	3,480	1,260	630	630

163. 私鉄主要駅乗降客状況（定期以外）

区 分	勝 山 駅			発 坂 駅		
	総 数	乗 客	降 客	総 数	乗 客	降 客
総 数	187,845	93,794	94,051	27,910	11,654	16,256
1 月	14,413	7,418	6,995	2,535	1,021	1,514
2 月	12,950	6,509	6,441	2,433	1,049	1,384
3 月	14,726	7,420	7,306	2,383	1,006	1,377
4 月	17,620	8,722	8,898	2,673	1,179	1,494
5 月	17,941	8,940	9,001	2,229	911	1,318
6 月	17,671	8,903	8,768	1,920	814	1,106
7 月	14,327	7,138	7,189	2,268	953	1,315
8 月	17,658	8,533	9,125	2,797	1,129	1,668
9 月	15,845	7,901	7,944	1,773	696	1,077
10 月	15,580	7,749	7,831	2,730	1,214	1,516
11 月	13,806	6,982	6,824	1,724	675	1,049
12 月	15,308	7,579	7,729	2,445	1,007	1,438

平成11年(単位:人)

小 舟 渡 駅			合 計		
総 数	乗 客	降 客	総 数	乗 客	降 客
9,420	4,710	4,710	145,260	72,630	72,630
900	450	450	13,680	6,840	6,840
660	330	330	9,540	4,770	4,770
720	360	360	8,460	4,230	4,230
960	480	480	14,040	7,020	7,020
900	450	450	14,700	7,350	7,350
780	390	390	15,000	7,500	7,500
600	300	300	9,840	4,920	4,920
840	420	420	11,040	5,520	5,520
780	390	390	13,620	6,810	6,810
780	390	390	13,620	6,810	6,810
780	390	390	12,780	6,390	6,390
720	360	360	8,940	4,470	4,470

資料:京福電鉄福井支社

平成11年(単位:人)

小 舟 渡 駅			合 計		
総 数	乗 客	降 客	総 数	乗 客	降 客
8,496	3,659	4,837	224,251	109,107	115,144
765	361	404	17,713	8,800	8,913
632	265	367	16,015	7,823	8,192
636	279	357	17,745	8,705	9,040
697	310	387	20,990	10,211	10,779
676	299	377	20,846	10,150	10,696
662	304	358	20,253	10,021	10,232
687	291	396	17,282	8,382	8,900
850	387	463	21,305	10,049	11,256
503	210	293	18,121	8,807	9,314
1,009	447	562	19,319	9,410	9,909
791	256	535	16,321	7,913	8,408
588	250	338	18,341	8,836	9,505

資料:京福電鉄福井支社

164. 観光地月別入込状況調査

区 分	1 月	2 月	3 月	4 月	5 月	6 月	
平 泉 寺 周 辺	17,300	1,000	1,800	4,600	13,200	18,900	
雁 が 原 周 辺	60,000	63,800	19,200	14,100	18,000	12,800	
加 越 国 境 周 辺	-	-	-	1,100	14,600	4,700	
大 仏 ・ 城 周 辺	50,600	6,200	14,900	23,100	30,000	25,300	
ス キ ー ジ ャ ム 周 辺	140,700	136,200	73,700	1,300	-	-	
そ の 他	22,800	68,600	500	10,800	2,100	1,300	
合 計	291,400	275,800	110,100	55,000	77,900	63,000	

165. 観光地入込観光客調査

区 分		観 光 地			
		合 計	平 泉 寺 周 辺		
入 込 観 光 客 合 計		1,447,100	210,000		
日 帰 り ・ 宿 泊 の 内 訳	日 帰 り (立 ち 寄 り 客 を 含 む) 客	1,398,900	204,900		
	宿 泊 客	48,200	5,100		
	施 設 別 内 訳 宿 泊 客 の 利 用	ホ テ ル ・ 旅 館	41,900	5,100	
		寮 ・ 保 養 所	-	-	
		国 民 宿 舎 ・ 休 暇 村	-	-	
		ユ ー ス ホ ス テ ル	-	-	
		民 宿	2,300	-	
そ の 他	4,000	-			
の 居 住 地 内 訳	県 外 客	875,200	127,500		
	勝 山 市 民	312,800	62,300		
	市 民 以 外 の 県 内 客	259,100	20,200		
機 関 別 内 訳 利 用 交 通	定 期 路 線 の 交 通 機 関	14,500	2,100		
	貸 切 バ ス	434,100	88,200		
	自 家 用 自 動 車 利 用	868,300	94,500		
	そ の 他	130,200	25,200		
消 費 額 合 計		3,049,508	131,221		
内 消 費 額 の 内 訳	宿 泊 費	377,609	31,547		
	土 産 品 購 入	270,452	33,017		
	域 内 交 通 費	23,854	4,507		
	そ の 他	2,377,593	62,150		

平成 11 年 (単位：人)

	7 月	8 月	9 月	10 月	11 月	12 月	合 計
	27,100	32,200	30,200	36,200	22,500	5,000	210,000
	14,300	18,400	13,600	14,900	12,300	18,900	280,300
	3,000	6,600	1,900	2,400	1,100	-	35,400
	26,600	33,500	22,000	30,800	32,700	13,400	309,100
	9,900	29,900	2,200	3,800	3,000	47,600	448,300
	1,700	23,900	17,900	9,100	3,200	2,100	164,000
	82,600	144,500	87,800	97,200	74,800	87,000	1,447,100

資料：商工観光課

平成 11 年 (単位：人・千円)

別 内 訳					
	雁が原周辺	加越国境周辺	大仏・城周辺	スキージャム周辺	そ の 他
	280,300	35,400	309,100	448,300	164,000
	278,300	31,000	307,700	419,100	157,900
	2,000	4,400	1,400	29,200	6,100
	1,100	400	1,400	27,800	6,100
	-	-	-	-	-
	-	-	-	-	-
	-	-	-	-	-
	900	-	-	1,400	-
	-	4,000	-	-	-
	57,500	22,600	216,700	319,700	131,200
	162,800	4,600	25,200	42,900	15,000
	60,000	8,200	67,200	85,700	17,800
	8,400	100	1,500	2,200	200
	70,100	5,300	129,800	67,200	73,500
	196,200	28,300	154,600	336,200	58,500
	5,600	1,700	23,200	42,700	31,800
	310,045	19,607	266,388	2,220,627	101,620
	10,536	7,825	10,379	262,728	54,594
	23,878	2,192	31,012	175,935	4,418
	7,221	152	6,745	2,407	2,822
	268,410	9,438	218,252	1,779,557	39,786

資料：商工観光課

166. 観光客入込と消費額状況

区 分	県 外 客 (人)			県 内 客 (人)		
	日 帰	宿 泊	計	日 帰	宿 泊	計
平 泉 寺 周 辺	122,900	4,600	127,500	82,000	500	82,500
雁 が 原 周 辺	55,700	1,800	57,500	222,600	200	222,800
加 越 国 境 周 辺	18,600	4,000	22,600	12,400	400	12,800
大 仏 ・ 城 周 辺	215,400	1,300	216,700	92,300	100	92,400
ス キー シ ョ ム 周 辺	293,400	26,300	319,700	125,700	2,900	128,600
そ の 他	126,300	4,900	131,200	31,600	1,200	32,800
合 計	832,300	42,900	875,200	566,600	5,300	571,900

167. 雁が原青少年旅行村利用状況

平成 11 年度

区 分	日 数 (日)	休 憩 (人)	宿 泊 (人)	計 (人)	施 設 利 用 状 況		
					テニス (人)	キャンブ (人)	テント (組)
4 月	26	91	15	106	40	15	-
5 月	28	359	43	402	198	43	-
6 月	24	167	5	172	159	5	-
7 月	27	332	122	454	176	122	21
8 月	24	71	59	130	53	59	5
9 月	24	99	2	101	48	2	-
10 月	26	174	-	174	73	-	-
計	179	1,293	246	1,539	747	246	26

※11/1～3/31まで休業

資料：商工観光課

ミニコラム「市内スキー場情報(1)」

雁が原スキー場〈ナイター設備完備〉

昼はお子様からご家族づれのファミリーゲレンデとして、夜は若者に人気のナイタースキー。クワッドリフトも完備。初心者から上級者まで安心して滑れる楽しいスキー場。

リフト5基 2,340m スキーコース 5コース

所在地：村岡町寺尾 電話番号：0779-88-1616

<観光マップ 恐竜王国勝山市から抜粋>

平成 11 年

合 計 (人)			消 費 額 (千円)			1人当たり消費額 (円)	
日 帰	宿 泊	計	日 帰	宿 泊	計	日 帰	宿 泊
204,900	5,100	210,000	95,697	35,524	131,221	470	6,970
278,300	2,000	280,300	297,689	12,356	310,045	1,070	6,180
31,000	4,400	35,400	10,155	9,452	19,607	330	2,150
307,700	1,400	309,100	254,736	11,652	266,388	830	8,320
419,100	29,200	448,300	1,866,774	353,853	2,220,627	4,450	12,120
157,900	6,100	164,000	40,356	61,264	101,620	260	10,040
1,398,900	48,200	1,447,100	2,565,407	484,101	3,049,508	1,830	10,040

資料：商工観光課

168. 東山いこいの森利用状況

平成 11 年度

区 分	休 憩 (人)	宿 泊 (人)	計 (人)	施 設 利 用 状 況			
				コテージ (棟)	バンガロー (棟)	テント (組)	テニス (人)
4 月	398	42	440	-	2	-	-
5 月	7,026	976	8,002	25	43	4	32
6 月	599	123	722	2	5	-	6
7 月	364	1,147	1,511	37	85	30	24
8 月	204	1,662	1,866	62	167	38	47
9 月	42	151	193	16	9	-	7
10 月	97	378	475	36	11	-	6
11 月	34	99	133	16	1	-	7
計	8,764	4,578	13,342	194	323	72	129

※11/20～4/19まで休業

資料：林務課

ミニコラム「市内スキー場情報(2)」

スキージャム勝山〈西日本最大級のゲレンデ〉

ダイナミックに滑る、パノラマを楽しむ、幻想の世界が広がるビックなゲレンデ。4.8 キロのロングクルージング、パウダースノー、レストランをはじめ各施設も充実。スキーにこだわる人も満足するリゾートスキー場。

リフト 8基 7,117m スキーコース 14コース

所在地：勝山市 170 字 70 (法恩寺山有料道路奥) 電話番号：0779 - 87 - 6109

〈観光マップ 恐竜王国勝山市から抜粋〉

169. 海洋センター利用状況

平成11年度(単位:人)

区分	アリーナ	プール(6/9~9/13)	計
4月	948	-	948
5月	1,035	-	1,035
6月	1,336	885	2,221
7月	1,396	2,354	3,750
8月	920	2,146	3,066
9月	2,022	236	2,258
10月	1,253	-	1,253
11月	941	-	941
12月	1,005	-	1,005
1月	1,163	-	1,163
2月	1,095	-	1,095
3月	1,198	-	1,198
計	14,312	5,621	19,933

資料:体育課

170. 林業者トレーニング
センター利用状況平成11年度
(単位:人)

区分	利用者数
4月	309
5月	391
6月	471
7月	769
8月	623
9月	691
10月	385
11月	444
12月	538
1月	688
2月	621
3月	502
計	6,432

資料:林務課

171. 勤労青少年体育
センター利用状況平成11年度
(単位:人)

区分	利用者数
4月	1,672
5月	1,954
6月	2,733
7月	-
8月	-
9月	1,404
10月	1,789
11月	1,766
12月	1,735
1月	1,774
2月	1,618
3月	2,418
計	18,863

資料:体育課

172. 市営体育館利用状況

平成11年度
(単位:人)

区分	利用者数
4月	1,872
5月	2,511
6月	2,735
7月	2,308
8月	1,083
9月	2,238
10月	1,658
11月	2,652
12月	1,502
1月	1,886
2月	1,594
3月	1,686
計	23,725

資料:体育課

※平成11年7月1日から9月
10日の間は全面改修のため、
休館した。

173. 勤労婦人センター
利用状況

平成 11 年度 (単位: 人)

区 分	利用者数
4 月	771
5 月	1,179
6 月	1,452
7 月	1,305
8 月	918
9 月	1,233
10 月	1,064
11 月	1,210
12 月	1,086
1 月	948
2 月	990
3 月	1,047
計	13,203

資料: 商工観光課

174. 温泉センター水芭蕉利用状況

平成 11 年度

区 分	センター (人)	テニスコート(時間)
4 月	13,396	119
5 月	16,413	198
6 月	11,406	98
7 月	11,992	135
8 月	15,681	210
9 月	11,019	164
10 月	14,003	231
11 月	11,855	97
12 月	13,526	-
1 月	19,899	-
2 月	20,752	-
3 月	17,664	-
計	177,606	1,252

資料: 商工観光課

ミニコラム「恐竜化石の眠る手取層群」

今から約 1 億 2,000 万年前、海が退き、北陸地方には大きな盆地が形成されました。この盆地されました。この盆地には山地から大きな河が流れ込み、*汽水や淡水の湖が散在していました。水の無い陸域にはシダ、ソテツ、イチヨウなどの構成する森林が広がっていたことでしょう。

日本にも、たくさんの恐竜の化石が発掘されています。そのほとんどが、福井県勝山市、石川県白峰村、岐阜県にまたがる手取層群から発見されています。北谷は、白亜紀前期の地層で、赤岩層群北谷互層という地層です。

最初の堆積から、何回もの地殻変動(隆起、堆積など)を繰り返し、手取層群が作られていました。北谷の発掘現場の断面は、年代とともに堆積している地層の様子がきれいにわかります。

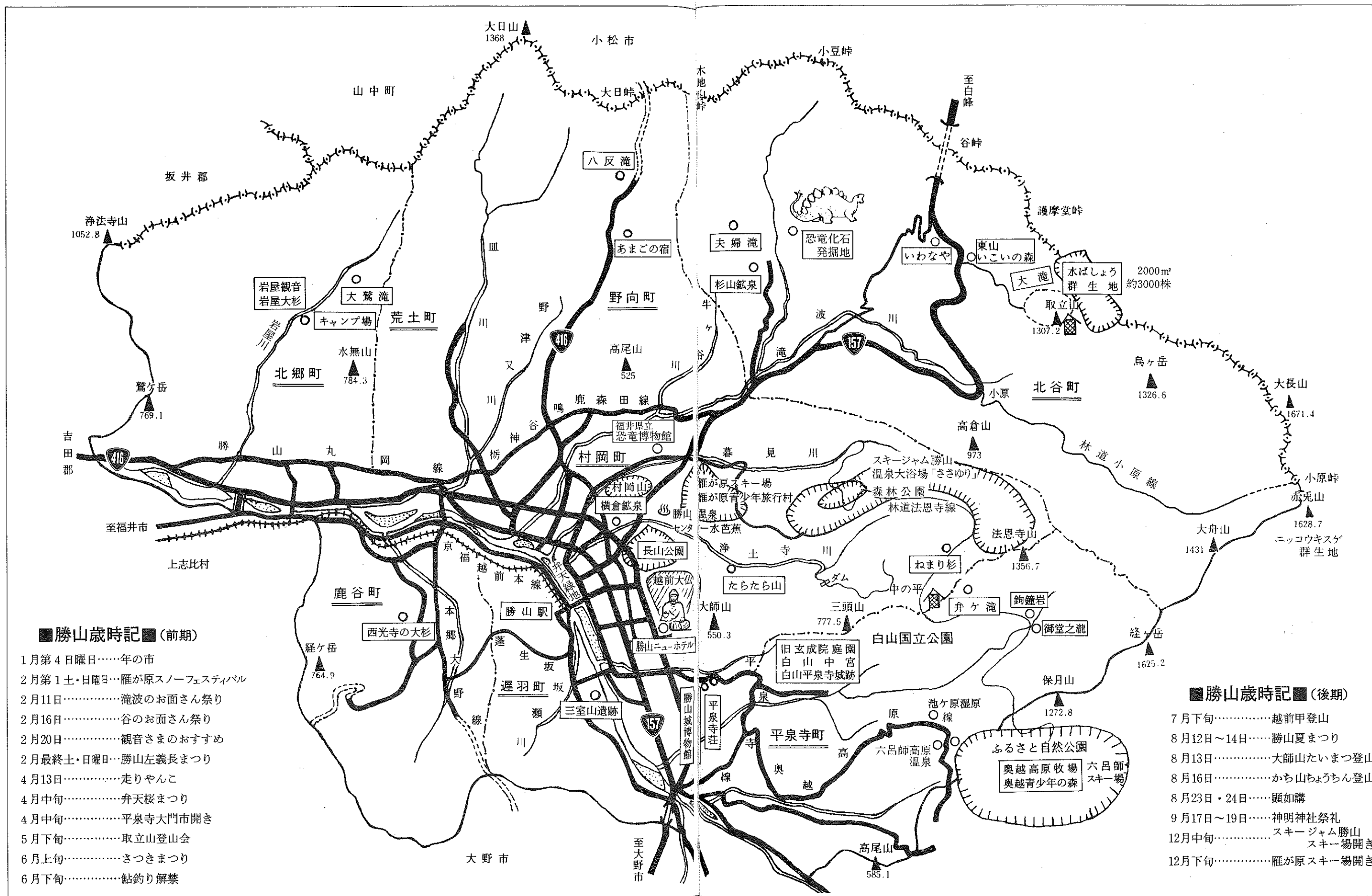
手取層群は、福井・石川・富山の北陸三県と岐阜県にかけて分布する中生代(2 億 3,000 万~6,500 万年前)の地層です。

手取層群が堆積したころは、当時のアジア大陸の東縁にありました。九頭竜期の内湾から、石徹白・赤岩期になると湖水の環境に変化しました。おそらく、湖水の環境になったころには、現在の北陸一帯は広大な盆地となり、その盆地のなかに湖水域が散在していたと考えられます。通常は比較的狭い湖で、増水時には湖水域が広がったでしょう。湖の周辺には森林が広がっていました。このような環境が恐竜をはじめとした動物群をはぐくんでいたのです。

発掘現場は、勝山市北谷町の山中で、滝波川支流の杉山川左岸の崖にあり、平成 2 年度の発掘調査から層面掘りを行い、現在は幅約 40m で高さ約 30m の大きな崖ができています。

*淡水と海水の混じり合った水

175. 市内観光案内図



資料：商工観光課

市内の主な官公庁、施設等

□市関係施設

市役所	元町1丁目1-1	88-1111
消防署	長山町2丁目2-7	88-0400
市立図書館	昭和町1丁目7-28	88-6000

〈企画課〉

ふれあい交流館「勝山ニューホテル」	片瀬町2丁目114	88-2110
-------------------	-----------	---------

〈保健衛生課〉

火葬場	昭和町2丁目9-1	88-0477
グリーンヒル上野	平泉寺町上野42-46	88-3216

〈福祉事務所〉

教育福祉会館	元町1丁目5-6	88-5555
老人休養ホーム平泉寺荘	平泉寺町平泉寺85-23	88-2100
心身障害児(者)福祉センター	栄町2丁目7-5	88-0866

中央保育園	栄町2丁目7-6	88-0872
南保育園	元町2丁目7-28	88-0850
北保育園	沢町2丁目3-22	88-1557
平泉寺保育園	平泉寺町平泉寺66-2-1	88-4332

野向保育園	野向町竜谷50-47	87-3888
北児童センター	芳野町2丁目2-40	88-1586
南児童センター	元町2丁目17-25	87-0920
西児童センター	滝波町3丁目934-1	87-2254
北郷児童センター	北郷町坂東島29-1-1	89-2469

鹿谷児童センター	鹿谷町本郷31-23	89-3266
荒土児童ホール	荒土町松田8-4	89-2117
野向児童ホール	野向町聖丸13-64	87-2698

〈商工観光課〉

勤労婦人センター	郡町3丁目415	87-3161
雁が原青少年旅行村	勝山170字1-1	88-4202
温泉センター水芭蕉	村岡町浄土寺30-1	87-1507
ふれあい会館	村岡町浄土寺28-17	87-1507

〈林務課〉

林業者健康トレーニングセンター	猪野毛屋120-11-1	87-3175
東山いこいの森キャンプ場	北谷町谷117-3-1	83-1347
ふるさと森林館	村岡町暮見21-7	88-0079

〈都市建設課〉

克雪管理センター	滝波町4丁目401	88-0645
----------	-----------	---------

〈上水道課〉

上水道水源地管理事務所	立川町2丁目2-2	88-0583
若猪野水源地	若猪野8-5-3	88-2003

〈下水道課〉

浄化センター	松原137-29	88-3936
--------	----------	---------

〈学校教育課〉

勝山南部中学校	旭町3丁目5-4	88-1122
勝山中部中学校	郡町1丁目3-34	88-2040
勝山北部中学校	荒土町伊波21-2	89-2016
成器西小学校	昭和町1丁目6-81	88-0300
成器南小学校	元町3丁目10-38	88-0254
平泉寺小学校	平泉寺町平泉寺164-12	88-1204
村岡小学校	郡町2丁目9-1	88-0025
野向小学校	野向町竜谷50-9	88-0608
荒土小学校	荒土町伊波2-28	89-2002
荒土小学校細野分校	荒土町細野94-3	89-2171

北郷小学校	北郷町東野13-25	89-1034
鹿谷小学校	鹿谷町本郷34-1	89-2539
三室小学校	遅羽町大袋40-67	88-1464
成器北幼稚園	芳野町2丁目1-11	88-3215
成器南幼稚園	元町2丁目18-38	88-1328
村岡幼稚園	郡町2丁目2-27	88-1271
北郷幼稚園	北郷町東野28-45	89-1159

〈生涯学習課〉

市民会館	元町1丁目5-16	88-2222
勝山公民館	元町1丁目5-16	88-0800
平泉寺公民館	平泉寺町平泉寺170-110	88-0866
村岡公民館	郡町2丁目2-7	88-0366
北谷公民館	北谷町北六呂師11-6	83-1001
野向公民館	野向町竜谷15-1	88-0265
荒土公民館	荒土町松田8-4	89-2117
北郷公民館	北郷町東野18-24	89-1001
鹿谷公民館	鹿谷町本郷31-7	89-2111
猪野瀬公民館	北市7-4	88-0313
遅羽公民館	遅羽町大袋48-42	88-0364

〈体育課〉

B & G財団勝山海洋センター	荒土町新保8-101	89-2999
勤労青少年体育センター	昭和町1丁目6-13	87-2565
市営体育館	昭和町2丁目2-62	88-4611

□広域行政事務組合関係施設等

大野・勝山地区広域行政事務組合		
(H12.9.30 まで)片瀬町1丁目402	88-2760	
(H12.10.1 より)大野市天神町1-19	66-6690	
勝山・上志比衛生センター		
滝波町3丁目1309-1	88-1499	

□県関係施設等

勝山警察署	滝波町4丁目402	88-0110
勝山土木事務所	滝波町1丁目69	88-1600
奥越健康福祉センター勝山健康増進課		
栄町1丁目5-6	88-0359	
福井県滝波川第一発電所		
北谷町木根橋	83-1008	
勝山土木事務所北谷除雪基地		
北谷町北六呂師27-15-1	83-1006	
奥越高原牧場	平泉寺町池ヶ原230	88-1973
浄土寺川ダム建設事務所		
村岡町浄土寺38-9-2	88-6100	
勝山高等学校	昭和町2丁目3-1	88-0200
勝山南高等学校	昭和町3丁目1-69	88-0162
恐竜博物館	村岡町寺尾51-11	88-0001

□国関係施設等

大野公共職業安定所勝山出張所		
郡町1丁目2-26	88-1286	
勝山郵便局	本町2丁目10-20	88-0100
荒土郵便局	荒土町北新在家21-14	89-2142
勝山沢郵便局	沢町2丁目3-9	88-0377
勝山滝波郵便局	滝波町3丁目307	88-0730
勝山立石郵便局	元町3丁目2-6	88-0586
勝山元町郵便局	元町2丁目15-5	88-1932
北郷郵便局	北郷町東野24	89-1042
鹿谷郵便局	鹿谷町本郷17-3	89-2330
平泉寺郵便局	平泉寺町平泉寺115-16	88-1242

□その他の施設等

〈病院〉

福井社会保険病院		
長山町2丁目6-21	88-0350	
たけとう病院	野向町聖丸10-21-1	88-6464
木下病院	滝波町5丁目704	87-3333
平泉病院	旭町3丁目107	88-0024

〈老人保健施設〉

サンビューかつやま		
長山町2丁目6-21	87-3100	
シルバーケア九頭竜		
平泉寺町岩ヶ野42-61	87-3003	
鷺巣苑	北郷町坂東島8-2	89-3390

〈福祉施設〉

社会福祉協議会	元町1丁目5-16	88-1177
---------	-----------	---------

さくら荘デイサービスセンター		
北谷町中尾13-16	83-1333	
九頭竜デイサービスセンター		
平泉寺町岩ヶ野42-61	87-3003	
さつき苑デイサービスセンター		
片瀬15-22	87-7711	
勝山北部デイサービスセンター		
北郷町坂東島8-2	89-3390	
さくら荘(特養施設)		
北谷町中尾13-16	83-1331	
さつき苑(特養施設)		
片瀬15-22	87-7711	
九頭竜ワークショップ(身体障害者・知的障害者施設)		
平泉寺町岩ヶ野42-61	87-3003	
大日園(知的障害者施設)		
荒土町松田8-31	89-3210	
ケイター保育園	元町1丁目8-17	87-1857
松文保育園	旭町1丁目1-56	88-3020
しろき保育園	芳野町2丁目3-19	88-3213
やまぎし保育園	立川町2丁目1-59	88-3008
上野保育園	荒土町別所33-58	89-2022
鹿谷保育園	鹿谷町保田99-31	89-2211
遅羽へき地保育所		
遅羽町大袋40-67	87-3001	

〈教育機関〉

かつやまこどもの村小学校		
北谷町河合5-3	83-1550	

〈その他〉

勝山商工会議所	元町1丁目18-19	88-0463
J A テラル越前勝山ふれあいセンター		
滝波町5丁目701	88-1333	
勝山市森林組合	長山町2丁目5-25	88-1325
勝山建設業会	滝波町1丁目68	88-0083
京福電鉄勝山駅	遅羽町比高34-2-7	88-0049
勝山織物工業協同組合		
芳野町2丁目1-29	88-0021	
北郷織物工業協同組合		
北郷町伊知地54-37	89-1219	
勝山たばこ販売協同組合		
本町3丁目1-7	87-2107	
勝山労働福祉センター		
昭和町1丁目1-9	88-0490	
(財)奥越地域地場産業振興センター		
片瀬町1丁目402	88-3700	
北陸電力(株)勝山営業所		
本町3丁目3-9	88-1300	
勝山漁業協同組合		
芳野町2丁目2-32	88-0555	
(財)越前勝山城博物館		
平泉寺町平泉寺85-26-1	88-6200	
越前大仏清大寺	片瀬町1丁目101	87-3311
平泉寺白山神社	平泉寺町平泉寺	88-1591
雁が原スキー場	村岡町寺尾	88-1616

スキージャム勝山	勝山市 170 字 70	87-6109
勝山砂利採取販売協同組合	本町 3 丁目 523-2	88-3266
勝山市シルバー人材センター	元町 1 丁目 15-1	88-1881
勝山青年会議所	元町 1 丁目 18-19	87-2030

平成12年9月発行

勝山市のすがた

編集発行 勝山市市長公室企画課
勝山市元町1丁目1番1号
TEL (0779) 88-1111

E-mail: katuyama@land.hokuriku.ne.jp

ホームページ <http://www.hokuriku.ne.jp/katuyama>

