

88. 生活保護の状況

区 分	種 別	生活扶助	教育扶助	住宅扶助	医療扶助	葬祭扶助	委託事務費
平成6年	延人員(人)	335	—	191	105	—	121
	保護費(千円)	18,275	—	1,199	39,100	—	16,064
7年	延人員(人)	306	—	159	460	—	120
	保護費(千円)	16,541	—	804	38,508	—	16,580
8年	延人員(人)	224	—	125	307	—	120
	保護費(千円)	15,312	—	624	34,387	—	16,834
9年	延人員(人)	266	—	152	348	1	120
	保護費(千円)	17,780	—	875	31,349	70	17,240
10年	延人員(人)	282	—	172	349	—	122
	保護費(千円)	17,676	—	1,055	39,421	—	17,289

資料：福祉事務所

89. 市営住宅

各年4月1日現在(単位：戸)

区 分	総 数	木造一種	木造二種	鉄筋二種	日雇住宅	鉄筋1種
平成8年	186	50	44	88	4	18
9年	173	49	36	70	0	18
区 分	総 数	木 造	鉄 筋			
平成10年	173	85	88			
平成11年	170	82	88			

資料：都市建設課

90. 年次別共同募金高

区 分	平成6年	平成7年	平成8年	平成9年	平成10年
目 標 額(千円)	3,554	3,554	3,558	3,540	3,523
実 績 額(千円)	6,651	6,651	6,369	6,374	6,055
達 成 率(%)	187	187	179	180	172

共同募金の福井県全体の目標額は昭和60年度から1億700万円が変わっていないが、勝山市の目標額割当は人口の減少により少なくなっています。実績額は平成4年度に600万円を突破し、630万円前後で推移しています。

資料：社会福祉協議会

91. 歳末たすけあい配分状況

区 分	平成10年度
生活保護世帯	27,300円
低所得者世帯	72,000
交通遺児	36,000
独居老人	352,000
寝たきり、痴呆老人	203,100
障害者1級療育手帳A	161,300
施設入所、長期療養者	900,900
在宅福祉サービス	1,087,700
特定疾患者	142,800
その他	-
合計	3,631,100

歳末たすけあい募金は、各戸別の袋募金中心ですが、平成4年度に200万円を越えました。9年度259万円余の実績となっています。

配分については、市の委託金、NHK歳末たすけあい、熊谷財団からの慰問金が含まれています。

92. 年次別共同募金配分状況——勝山市に関わる配分

区 分	平成10年度
福祉施設団体等3件	700,000
地域福祉事業費	4,296,470
計	4,996,470

共同募金は福祉施設、団体、グループ等の申請により配分されます。目標額の50%と目標額を超過した分全額が地域福祉事業費として社会福祉協議会に配分されています。配分はすべて福井県共同募金会で決定します。

93. 心配ごと相談

区 分	平成10年度
心配ごと相談延人数	297人
“ 件数	336件

心配ごと相談は、平成7年度からふれあいの町づくり事業の福祉総合相談所として、毎日開設されており、相談件数は増加している。

94. 市社協結婚相談

区 分	平成10年度
結婚相談延べ件数	67
成立件数	1

結婚相談は、登録者数のアンバランス、相談にくる親と結婚する本人との感覚の違い等で、なかなか成果に結びつかない。

95. 国民年金加入状況

各年3月31日現在(単位:人)

区 分	総 数	第1号被保険者適用	任意加入	第3号被保険者
平成7年	4,669	3,396	55	1,218
8年	4,606	3,356	52	1,198
9年	4,469	3,286	42	1,141
10年	4,430	3,264	32	1,134
11年	4,594	3,404	28	1,162

資料:市民課

96. 国民年金(拠出)受給状況

各年3月31日現在

区分	老齡基礎年金	老 齡年金	障害基礎年金	障 害年金	遺族基礎年金	母子年金	寡 婦年金	受給者合計(人)	受給額合計(円)
平成7年	1,357	3,184	345	83	66	5	9	5,049	2,497,063,800
8年	1,629	3,106	363	83	70	4	9	5,264	2,706,713,400
9年	1,955	2,971	380	77	74	4	9	5,470	2,908,899,700
10年	2,331	2,863	388	76	77	3	6	5,744	3,150,377,800
11年	2,664	2,723	394	76	88	2	8	5,955	3,419,247,700

資料:市民課

97. 国民年金（福祉）受給状況

各年3月31日現在（単位：千円）

区 分	受 給 者 数	受 給 年 額
平成 7 年	137	50,191
8 年	106	39,421
9 年	87	32,326
10 年	67	25,391
11 年	53	20,072

資料：市民課

98. 教育福祉会館の施設

平成11年4月1日現在（単位：人）

室 名	収 容 人 員	室 名	収 容 人 員
福祉事務所	25	展示ホール	20
応接室	12	教育委員会	50
ヘルパー室	6	郷土資料室	20
娯楽室（和）	112	教養室（和）	30
桜の間（和）	48	第1研修室	120
蘭の間（和）	48	第2研修室	20
社協喫茶	5	第3研修室（和）	49
ロビー	42	第4研修室（和）	42
ホール	630	第5研修室	72
身障者研修室	20	視聴覚研修室	40
身障者図書室	6	映写室	2
社協事務室	20		

資料：教育福祉会館

99. 教育福祉会館利用状況

平成10年度（単位：件・人）

月	件 数	利用人員	月	件 数	利用人員
4 月	326	8,204	10 月	273	6,335
5 月	221	4,174	11 月	299	7,356
6 月	284	4,866	12 月	168	4,588
7 月	343	9,325	1 月	235	4,701
8 月	316	5,442	2 月	235	4,804
9 月	252	5	3 月	311	7,506
合 計				3,263	73,188

資料：教育福祉会館

100. 市民会館の施設

平成11年4月1日現在(単位:人)

室名	収容人員	室名	収容人員
楽屋(1・2)	12	料理教室	30
控室	8	第1会議室	75
大ホール	700	第3会議室	20
舞台	—	第5会議室(和)	25
展示ホール	—	第6会議室(和)	20
応接室	12	教養室(和)	20
第1研修室	26	ギャラリー	—
第2研修室	60		
クラブ研修室	15		

他に勝山公民館・市民会館・恐竜エキスポふくい2000推進室・勝山市土地改良合同事務所の各事務室 資料:市民会館

101. 市民会館利用状況

平成10年度(単位:件・人・円)

区分	有 料			免 除		合 計		
	申込件数	利用者数	金額	申込件数	利用者数	申込件数	利用者数	金額
4月	16	1,210	159,790	83	6,546	99	7,756	159,790
5月	16	1,842	202,060	49	2,478	65	4,320	202,060
6月	11	855	78,030	70	6,450	81	7,305	78,030
7月	10	760	107,470	58	3,820	68	4,580	107,470
8月	13	2,254	189,070	56	1,825	69	4,079	189,070
9月	6	450	172,720	69	2,432	75	2,882	172,720
10月	15	1,456	222,150	48	4,530	63	5,986	222,150
11月	12	1,560	148,930	44	3,458	56	5,018	148,930
12月	13	741	123,980	50	1,998	63	2,739	123,980
1月	8	301	55,670	41	1,575	49	1,876	55,670
2月	25	779	91,310	38	1,933	63	2,732	91,310
3月	28	1,250	335,160	63	1,210	91	2,460	335,160
合計	173	13,458	1,886,340	669	38,275	842	51,733	1,886,340

資料:市民会館

102. 保育園の状況

公私の別	保 育 所 名	乳 幼 児 数 (人)			
		定 員	総 数	男	女
公 立	中 央 保 育 園	120	101	50	51
公 立	南 保 育 園	75	74	41	33
公 立	北 保 育 園	60	55	35	20
公 立	平 泉 寺 保 育 園	45	38	21	17
公 立	野 向 保 育 園	30	17	8	9
私 立	ケ イ テ ー 保 育 園	90	88	46	42
私 立	松 文 保 育 園	90	90	48	42
私 立	し ろ き 保 育 園	120	126	66	60
私 立	や ま ぎ し 保 育 園	45	42	20	22
私 立	上 野 保 育 園	90	84	33	51
私 立	鹿 谷 保 育 園	90	94	49	45
私 立 (委託)	遅 羽 僻 地 保 育 園	30	12	5	7
合 計		885	821	422	399

103. 児童センターの状況

区 分	利 用 児 童 数 <平成10年度> (人)		
	総 数	登 録 児 童 数	1 日 平 均
北 児 童 セ ン タ ー	6,592	141	22.5
南 児 童 セ ン タ ー	6,416	108	21.9
西 児 童 セ ン タ ー	3,945	95	13.0
北 郷 児 童 セ ン タ ー	5,524	92	19.0
鹿 谷 児 童 セ ン タ ー	3,362	47	12.0
荒 土 児 童 ホ ー ル	5,395	—	18.8
野 向 児 童 ホ ー ル	3,773	—	15.5

開館日数：293日 ()内の数は兼務

平成11年 4月 1日現在

従業者数 (人)			建物面積 (㎡)	敷地面積 (㎡)
総数	職員数 (所長を含む)	調理員数		
23	20	3	971.94	1,464.58
15	13	2	608.51	1,449.35
13	11	2	512.40	1,159.42
10	9	1	360.25	3,202.80
5	4	1	687.45	1,744.89
16	14	2	463.50	878.20
21	19	2	718.59	3,810.00
21	18	3	825.40	2,024.06
11	9	2	426.06	1,094.21
17	15	2	597.41	1,811.04
18	16	2	620.89	1,376.82
3	3	0	311.80	1,110.75
173	151	22	7,104.20	21,126.12

資料：福祉事務所

平成11年 4月 1日現在

従業者数 (人)				建物面積 (㎡)	敷地面積 (㎡)
総数	所長	児童厚生員	体力増進員		
4 (2)	1 (1)	2	1 (1)	324.39	337.21
4 (2)	1 (1)	2	1 (1)	344.07	541.58
4 (2)	1 (1)	2	1 (1)	353.73	1,040.11
4 (2)	1 (1)	2	1 (1)	332.83	500.36
4 (2)	1 (1)	2	1 (1)	改築準備中につき仮施設	
2	1	1 (臨時)	—	175.17	743.04
1	—	1 (臨時)	—	224.40	734.40

資料：福祉事務所

104. 老人の実態

	勝山市 65歳以上 人口 (人)	高 齢 化 率			在 宅 ね た き り 老 人 数 (人)		一 人 暮 ら し 老 人 (人)	
		勝山市	国	県	(65歳以上に占める割合%)		(65歳以上に占める割合%)	
		勝山市	国	県	勝山市	県	勝山市	県
平成 5 年	5,705	19.4	13.5	16.5	145		337	
平成 6 年	5,919	19.7	14.1	17.1	109 (1.8%)	3,061 (2.2%)	345 (5.8%)	8,127 (5.8%)
平成 7 年	6,151	20.6	14.5	17.7	90 (1.4%)	3,010 (2.1%)	365 (5.9%)	8,520 (5.9%)
平成 8 年	6,380	21.4	15.1	18.3	70 (1.1%)	3,104 (2.1%)	365 (5.7%)	8,714 (5.8%)
平成 9 年	6,506	21.9	15.7	18.9	65 (0.9%)	3,341 (2.2%)	391 (6.0%)	8,732 (5.7%)
平成 10 年	6,675	22.9	16.0	19.0	83 (1.2%)	3,822 (2.4%)	397 (5.9%)	9,355 (5.9%)
平成 11 年	6,853	23.3 (概算値)	16.5	19.5	103 (1.5%)	3,202 (2.0%)	385 (5.6%)	11,088 (6.8%)

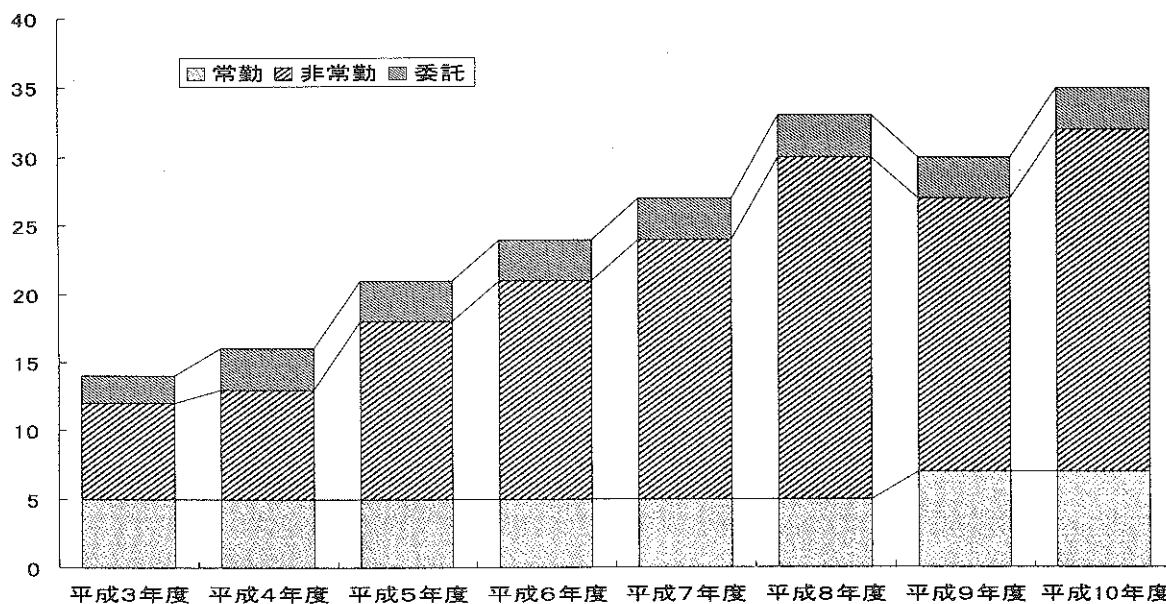
(注) 1. 平成5年から平成9年は県の推計人口による。

資料：福祉事務所

2. 平成5年の在宅寝たきり老人数は、福祉票から算出。

平成6年度以降は、在宅高齢者基礎資料調査から引用、寝たきり老人は、日常生活自立度判定のB、Cランクを示す。

105. ヘルパー数の推移



	3年度	4年度	5年度	6年度	7年度	8年度	9年度	10年度
常勤	5	5	5	5	5	5	7	7
非常勤	7	8	13	16	19	25	20	25
委託	2	3	3	3	3	3	3	3

資料：福祉事務所

106. 在宅福祉利用状況

区	分	5年度	6年度	7年度	8年度	9年度	10年度
ヘルプサービス	ヘルパー派遣世帯数(実)	64	73	119	119	139	137
	ヘルパー総数	21	24	27	32	30	35
	ヘルパー延べ活動時間	9,154	12,963	13,926	20,593	22,950	27,222
デイサービス	登録者	445	478	496	492	485	511
	利用者延数	8,206	9,650	10,191	10,379	9,843	10,012
	実施日	480	487	506	501	493	596
	1日平均利用者	17.1	19.8	20.1	20.7	19.5	16.8
ショートステイ	延べ利用者数	106	140	136	159	137	142
	延べ利用日数	1,323	1,514	1,780	2,185	2,125	1,927
	1回平均利用日数	12.5	10.8	13.1	13.7	15.5	13.5

資料：福祉事務所

保健衛生

107. 国民健康保険加入状況

平成10年度

区 分	人 口 (人)		世 帯 数		加 入 率 (%)	
	総 数	加 入 者	総 数	加入世帯	人 口	世 帯 数
平成6年度	29,908	8,832	7,798	4,135	29.5	53.0
7年度	29,798	8,888	7,821	4,244	29.8	54.3
8年度	29,676	8,805	7,884	4,279	29.7	54.3
9年度	29,546	8,944	7,945	4,377	30.3	55.1
10年度	29,372	9,120	7,989	4,519	31.0	56.6

資料：保健衛生課

108. 国民健康保険税収納状況

(単位：千円)

区 分	調 定 額	収 納 額	収 納 率 (%)
平成6年度	648,082	626,659	96.69
7年度	666,311	647,871	97.23
8年度	676,477	660,293	97.61
9年度	739,248	719,049	97.27
10年度	803,243	780,523	97.17

資料：保健衛生課

109. 国民健康保険税負担額及び給付費用状況

平成10年度

区 分	保険税額負担額	医 療 給 付 費 用 額			
		総 額	市等負担額	被保険者負担額	他方負担金
総 額(千円)	803,243	3,899,685	3,309,323	576,766	13,596
一世帯当り(円)	180,140	862,953	732,313	127,631	3,009
一人当り(円)	88,766	431,859	366,481	63,872	1,506

資料：保健衛生課

医療諸費の状況

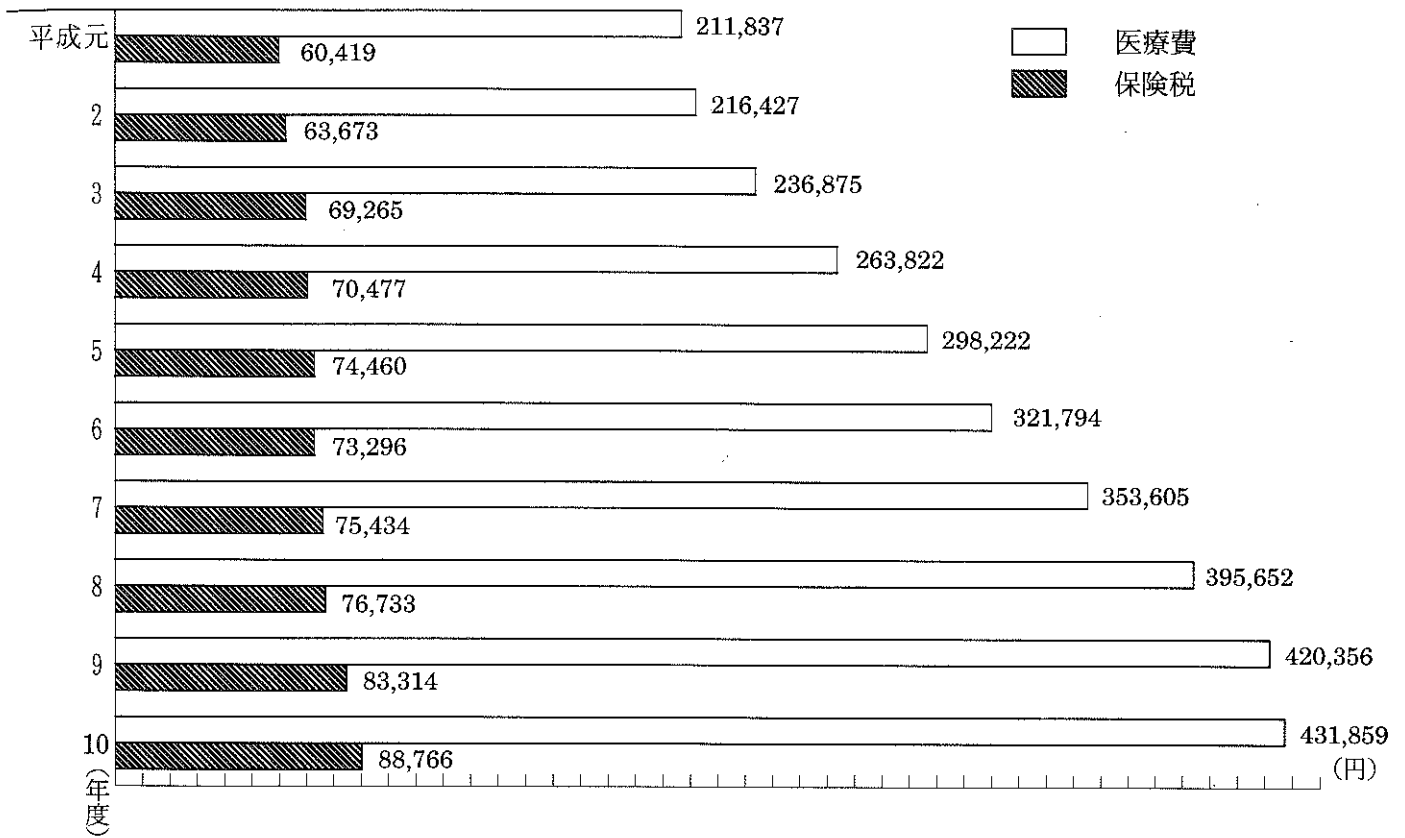
平成10年度 (千円)

区 分	費 用 額	保険者負担分	被保険者負担分	他法負担分	一人当り費用額
一 般	831,381	570,559	250,342	10,480	201
退職者等	718,779	558,439	157,225	3,115	408
老 人	2,349,525	2,180,326	169,200	0	750

資料：保健衛生課

110. 国民健康保険加入者1人当りの医療費と保険税

(老人医療を含む)



資料：保健衛生課

111. 環境衛生施設数

区分	旅館	興業所	浴場	理容所	美容所	クリーニング	鉱温泉	総数
平成9年度	32	—	10	39	54	40	6	181
10年度	30	—	11	39	54	35	6	175

資料：奥越保健所

112. 医療関係施設

平成11年4月1日現在

病院	一般診療所	歯科診療所	助産所	保健所
5	19	10	0	1

資料：奥越保健所

113. 健康診査受診状況

区 分	基本健康診査		胃 が ん 検 診			子 宮 が ん 検 診				乳
	対象人員	受診人員	受診人員	精検者数	ガン発見数	受診人員	要治療者	精検者数	ガン発見数	受診人員
平成6年	11,620	2,495	1,459	221	4	1,104	25	6	—	868
7年	11,623	2,440	1,312	202	2	1,028	18	6	—	802
8年	11,668	2,391	1,313	213	2	977	20	7	1	801
9年	7,167	2,291	1,234	195	2	970	41	11	—	815
10年	7,321	2,311	1,120	171	1	800	18	6	—	695

114. 医療関係者

各年12月31日現在就業者数 (単位：人)

区 分	平成6年	平成8年	平成10年度
医 師	39	38	34
歯 科 医 師	12	11	12
薬 剤 師	85	100	99
保 健 婦	13	11	12
助 産 婦	15	16	14
看 護 婦	113	124	143
準 看 護 婦	111	125	131
栄 養 士	29	30	12

資料：勝山保健所

115. 予防接種の状況

(単位：人・%)

区 分	平成6年度			平成7年度			平成8年度			平成9年度			平成10年度				
	対象者	接種者	受診率	対象者	接種者	受診率	対象者	接種者	受診率	対象者	接種者	受診率	対象者	接種者	受診率		
百日咳 ジフテリア 破傷風 (3種)	第一期	第1回	315	271	86.0	555	482	87.3	343	287	83.7	295	247	83.7	280	223	79.6
		第2回	315	263	83.5	555	463	83.9	343	282	82.2	298	246	82.6	284	223	78.5
		第3回	315	234	74.3	555	443	81.3	343	251	76.1	301	240	79.7	285	217	76.1
		一期追加	310	290	93.5	277	265	95.7	482	464	96.3	294	279	99.4	271	227	83.8
ジフテリア 破傷風(2種)	第二期	375	374	99.7	373	365	97.9	378	372	98.4	345	344	99.7	370	368	99.5	
急性灰白髄炎 (ポリオ)	春 期	341	240	70.4	343	266	77.6	300	224	74.7	335	271	80.9	277	211	76.2	
	秋 期	330	256	77.6	327	260	79.5	341	254	74.5	286	231	80.8	289	223	77.2	
風 疹	経過措置	第一期				242	184	76.0	321	214	66.7	294	207	70.4	305	217	71.1
		中学3年	205	202	98.5	380	376	98.9	359	347	96.7	375	356	94.9	380	339	89.2
		小学1年				209	200	95.7	100	99	99.0	102	100	98.0	152	151	99.3
麻 疹		279	217	77.8	306	244	79.7	279	211	75.6	305	241	79.0	264	187	70.8	
日 本 脳 炎		1,696	1,350	79.6	1,835	1,651	90.0	1,384	1,286	92.9	1,323	1,234	93.3	1,310	1,228	93.7	
インフルエンザ																	
結 核 予防接種	ツベルクリン	1,331	1,250	93.9	1,253	1,176	93.9	1,433	1,352	94.3	1,335	1,251	93.7	1,305	1,224	93.8	
	B C G	531	521	98.1	754	747	99.1	701	694	99.0	660	655	99.2	674	670	99.4	

資料：保健衛生課

(単位：人)

がん検診		大腸がん検診			肺がん検診				結核検診		
精検者数	ガン発見数	受診人員	精検者数	ガン発見数	レントゲン受診人員	喀たん検査人員	要精検者数	ガン発見数	問接撮影人員	要精検者数	患者数
23	—	2,344	127	3	2,864	38	272	2	2,864	13	—
10	—	2,232	105	1	2,713	20	225	2	2,713	7	—
15	—	2,196	113	4	2,613	21	202	2	2,613	16	—
10	—	2,035	108	3	2,412	23	155	0	2,412	15	2
16	—	1,928	86	3	2,380	35	104	0	2,830	6	—

資料：保健衛生課

116. 死因別死亡者数

(単位：人)

区 分	死亡総数	脳血管疾患	悪性新生物	心疾患	肺炎管及び炎	不慮の事故	老 衰	自 殺	高血圧性疾患	慢性及び肝疾患変	糖 尿 病	そ の 他
平成7年	267	66	65	37	52	14	4	7	1	3	3	15
8年	268	56	93	32	17	17	3	9	1	3	2	18
9年	245	58	59	30	23	15	5	6	2	2	8	37

資料：保健衛生課

117. 国民健康保険病類別疾病

平成10年5月診療分

区 分	件数	費用額(千円)	区 分	件数	費用額(千円)
感染症及び寄生虫症	219	6,394	消化器系の疾患	1,457	32,056
新 生 物	399	34,542	皮膚及び皮下組織の疾患	240	2,122
血液及び造血器の疾患並びに免疫機構の障害	20	1,605	筋骨格系及び結合組織の疾患	945	31,125
内分泌、栄養及び代謝疾患	669	18,232	尿路性器系の疾患	288	15,397
精神及び行動の障害	313	32,712	妊娠、分娩及び産じょく	8	419
神経系の疾患	163	8,628	周産期に発生した病態	2	556
眼及び付属器の疾患	640	6,839	先天奇形、変形及び染色体異常	9	598
耳及び乳様突起の疾患	86	1,687	症状・徴候及び異常臨床所見異常検査所見で他に分類されないもの	91	3,711
循環器系の疾患	1,957	64,173	損傷、中毒及びその他の外因の影響	215	14,133
呼吸器系の疾患	578	16,953	合 計	8,299	291,882

資料：保健衛生課

118. ごみ処理状況

区 分	搬 入 量						
	可 燃 物			不 燃 物			合 計 ③+⑥(t)
	収集ごみ① (t)	持込ごみ② (t)	小 計 ③=①+②(t)	収集ごみ④ (t)	持込ごみ⑤ (t)	小 計 ⑥=④+⑤(t)	
平成6年度	4,481	507	4,988	1,206	281	1,487	6,475
7年度	4,628	544	5,172	1,146	284	1,430	6,602
8年度	4,934	561	5,495	1,192	390	1,582	7,077
9年度	5,098	563	5,661	1,172	359	1,531	7,192
10年度	5,151	651	5,802	1,146	416	1,562	7,364

119. 資源化物回収状況

区 分	不燃ごみ搬入量(kg)	資 源 化		
		アルミ缶(kg)	スチール缶(kg)	ビン類(kg)
平成6年度	1,528,360	37,290	206,230	324,990
7年度	1,429,840	42,240	186,410	297,620
8年度	1,581,530	45,710	196,470	279,460
9年度	1,530,880	45,100	183,270	268,930
10年度	1,561,830	43,030	168,210	251,980

120. 人口・世帯別ごみ排出量

区 分		平成6年度	平成7年度	平成8年度	平成9年度	平成10年度	
可 燃 物	一世帯 当り	年量(kg)	640.3	663.3	702.6	718.1	730.3
		月量(kg)	53.4	55.3	58.5	59.8	60.9
		日量(g)	1,754.0	1,817.0	1,924.0	1,967.0	2,001.0
	一人 当り	年量(kg)	166.1	172.9	184.4	190.7	196.4
		月量(kg)	13.8	14.4	15.4	15.9	16.4
		日量(g)	455.0	474.0	554.0	523.0	538.0
不 燃 物	一世帯 当り	年量(kg)	190.9	183.4	202.2	194.2	196.6
		月量(kg)	15.9	15.3	16.8	16.2	16.4
		日量(g)	523.0	502.0	554.0	532.0	539.0
	一人 当り	年量(kg)	49.5	47.8	53.1	51.6	52.9
		月量(kg)	4.1	4.0	4.4	4.3	4.4
		日量(g)	136.0	131.0	145.0	141.0	145.0
合 計	一世帯 当り	年量(kg)	831.2	846.7	904.8	912.2	926.9
		月量(kg)	69.3	70.6	75.3	76.0	77.2
		日量(g)	2,277.0	2,319.0	2,478.0	2,499.0	2,539.0
	一人 当り	年量(kg)	215.6	220.7	237.5	242.3	249.2
		月量(kg)	18.0	18.4	19.8	20.2	20.8
		日量(g)	591.0	605.0	650.0	664.0	683.0

中間処理			最終処分				
内訳			埋め立て			売却	
焼却 (t)	資源化 (t)	不燃物 (t)	焼却灰 (t)	不燃物 (t)	合計 (t)	プラス(円)	マイナス(円)
5,232	1,002	511	573	511	1,084	2,232,206	-823,627
5,580	963	485	623	485	1,108	17,325,594	-793,428
5,859	1,088	523	658	523	1,181	6,981,307	-1,336,355
6,153	1,019	518	667	518	1,185	8,912,512	-241,035
6,123	952	626	582	562	1,144	7,536,376	-166,730

資料：保健衛生課

物内訳				資源化率(%)
金属類(kg)	紙類(kg)	その他(kg)	合計(kg)	
337,570	21,910	48,110	976,100	63.9
351,550	11,080	56,010	944,910	66.1
383,620	10,070	143,350	1,058,680	66.9
393,520	10,820	110,780	1,012,420	66.1
404,310	19,720	48,710	935,960	59.9

資料：保健衛生課

121. 合併処理浄化槽設置整備状況

区分	国庫補助対象 (千円)(基数)	市単独補助対象 (千円)(基数)	合計 (千円)(基数)	人槽 (人)
平成6年度	5,124 (6)	5,124 (6)	10,248 (12)	110
7年度	2,541 (4)	4,270 (5)	6,811 (9)	78
8年度	5,124 (6)	5,752 (8)	10,876 (14)	121
9年度	3,416 (4)	5,978 (7)	9,394 (11)	98
10年度	1,431 (3)	1,665 (3)	3,096 (6)	48

資料：保健衛生課



122. 刑法犯罪の発生・検挙の状況

(単位：件・人)

区 分	平成 8 年			平成 9 年			平成 10 年		
	発生件数	検挙件数	人 員	発生件数	検挙件数	人 員	発生件数	検挙件数	人 員
総 数	171	95	41	153	90	49	189	101	50
殺人(含未遂予備)	—	—	—	1	1	1	—	—	—
強 姦	—	—	—	—	—	—	—	—	—
放 火	—	—	—	—	—	—	1	1	—
逮 捕 監 禁	—	—	—	—	—	—	—	—	—
恐 喝	—	—	—	—	—	—	3	1	2
傷 害	2	2	3	2	2	3	2	2	3
詐 欺	3	1	1	2	1	1	5	1	—
横 領	1	—	—	—	—	—	—	—	—
窃 盗	160	89	35	143	80	35	171	89	36
そ の 他	5	3	2	5	6	9	7	7	9

※ 放火・詐欺の人員無しは窃盗犯の余罪である

資料：勝山警察署

123. 交通事故

(単位：件・人)

区 分	発 生 件 数	死 者	負 傷 者
平成 6 年 度	130	5	156
7 年 度	147	2	196
8 年 度	130	4	182
9 年 度	103	1	116
10 年 度	112	4	140

資料：勝山警察署

124. 月別交通事故発生状況（人身事故）

(単位：件・人)

区 分	平成 8 年			平成 9 年			平成 10 年		
	件 数	死 者	傷 者	件 数	死 者	傷 者	件 数	死 者	傷 者
総 数	130	4	182	103	1	116	112	4	140
1 月	13	1	23	4	—	4	10	—	18
2 月	16	—	25	10	—	13	10	—	16
3 月	19	—	25	3	—	4	11	1	10
4 月	5	—	6	13	—	13	6	—	7
5 月	10	—	13	7	—	7	8	—	11
6 月	13	1	18	9	—	13	12	—	13
7 月	9	—	11	9	—	11	8	—	8
8 月	7	1	10	6	—	6	7	1	8
9 月	16	—	6	9	—	9	6	—	6
10 月	15	1	15	10	—	12	10	—	10
11 月	5	—	10	11	1	11	15	1	22
12 月	12	—	20	12	—	13	9	1	11

資料：勝山警察署

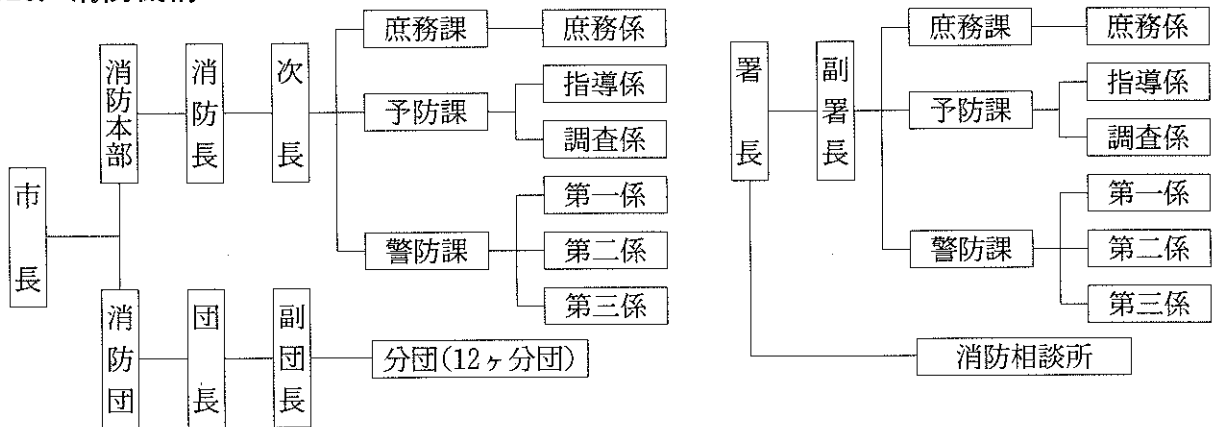
125. 運転者年令別交通事故発生状況（人身事故）

平成10年12月末現在（単位：人・件・％）

区 分	住民基本台帳人口 (A)	免許保有状況 (B)	交通事故発生状況 (人身事故) (C)	B/A	C/B
16～19才	1,459	492	5	33.7	1.0
20～29	3,263	3,306	26	100.0	0.8
30～39	2,914	2,790	11	95.7	0.4
40～49	4,231	3,876	17	91.6	0.4
50～59	3,787	3,187	22	84.1	0.7
60～69	3,905	2,108	16	54.0	0.7
70～	4,782	1,287	15	26.9	1.2
計	24,341	17,046	112	70.0	0.6

資料：勝山警察署

126. 消防機構



127. 消防職員の現勢及び配置

平成11年4月1日現在（単位：人）

区 分	消防監	消防司令長	消防司令	消防司令補	消防士長	消防副士長	消防士	事務職員	計
現 員	—	2	4	9	5	4	13	—	37
消防本部									
消防長	—	1	—	—	—	—	—	—	1
次長	—	—	—	—	—	—	—	—	—
消防署									
署長	—	1(1)	—	—	—	—	—	—	1(1)
副署長	—	—	—	—	—	—	—	—	—
庶務課									
課長	—	—	2	—	—	—	—	—	2
課長補佐	—	—	—	—	—	—	—	—	—
庶務係	—	—	—	1	1	2	2	—	6
予防課									
課長	—	(1)	1	—	—	—	—	—	1
課長補佐	—	—	—	—	—	—	—	—	—
指導係	—	—	—	1	—	—	3	—	4
調査係	—	—	—	2	1	—	3	—	6
警防課									
課長	—	—	1	—	—	—	—	—	1
課長補佐	—	—	—	—	—	—	—	—	—
第一係	—	—	—	2	—	1	5	—	8
第二係	—	—	—	2	—	1	1	—	3
第三係	—	—	—	1	3	—	—	—	4

() 兼務

資料：消防署

128. 無線通信施設（超短波）

平成11年4月1日現在

固定局	基地局	移動局	携帯局	呼出局
1	1	15	24	1

資料：消防署

129. 消防団員の現況及び配置

平成11年4月1日現在

区分	団長	副団長	分団長	副分団長	部長	班長	団員	計
定員	1	2	12	12	25	34	213	299
本部	1	2	—	—	1	2	19	25
特設分団	—	—	1	1	2	2	11	17
第1分団	—	—	1	1	2	2	12	18
第2分団	—	—	1	1	2	2	14	20
第3分団	—	—	1	1	2	2	15	21
第4分団	—	—	1	1	2	3	18	25
第5分団	—	—	1	1	2	3	12	19
第6分団	—	—	1	1	2	3	18	25
第7分団	—	—	1	1	2	3	18	25
第8分団	—	—	1	1	2	3	18	25
第9分団	—	—	1	1	2	3	17	24
第10分団	—	—	1	1	2	3	18	25
第11分団	—	—	1	1	2	3	13	20
計	1	2	12	12	25	34	203	289

資料：消防署

130. 救急救助用器具保有数

平成11年4月1日現在

種別	保有数	種別	保有数
タンカー	8	救助用ゴンドラ	1
マジックギブス	3	ロープ発射銃	3
消毒用器材	1	防災工器具	1
血圧計	3	ロープ（100m以上）	4
酸素ボンベ	7	救助用マット	2
吸引器	3	化学耐熱服	1
エアウェイ	2	エンジンカッター	2
開口器	2	油圧救助器具	3
耐電手袋	7	発電機	6
柱上安全帯	6	投光器	5
空気呼吸器	17	チルホールセット	2
予備ボンベ	27	溶断器	2
バスケット・タンカ	1	ベンケイ	6

資料：消防署

131. 消防車輛等の保有数

平成11年4月1日現在

区 分	消防本部署	消 防 団	自衛消防ポンプ
普通ポンプ車	4	1	—
水槽付ポンプ車	1	—	—
はしご付ポンプ車	1	—	—
救助工作車	1	—	—
小型動力ポンプ	1	11	96
小型動力ポンプ積載車	0	11	—
救 急 車	3	—	—
指 令 車	2	—	—
そ の 他	3	—	—

資料：消防署

132. 消防水利現況

平成11年4月1日現在

区 分		総 数
消 火 栓	上水道	782
	簡易水道	387
防 火 水 槽	40 m ³ 以上	175
	20 m ³ 以上	17
	20 m ³ 以下	14
プ ー ル		15

資料：消防署

133. 火災件数（過去5ヵ年）

各年4月1日現在

区 分	火 災 件 数				計	焼 損 棟 数			死 傷 者 (人)		焼 失 面 積	損 害 額 (千円)
	建物	車 輦	林 野	その他		全 焼	半 焼	部 分 焼	死 者	傷 者		
平成6年	7	—	2	—	9	5	2	1	2	1	建物 林野 455m ² 18a	9,163
7年	5	3	2	1	11	—	1	1	1	1	建物 林野 31m ² 18a	561
8年	7	2	1	1	11	5	1	2	—	4	建物 林野 536m ² 150a	65,900
9年	2	0	0	2	4	2	0	0	1	—	建物 林野 385m ² 0a	9,370
10年	5	2	0	2	9	4	1	1	1	4	建物 林野 599m ² 0a	25,050

資料：消防署

134. 救急出動件数（過去5ヵ年）

(単位：件)

区 分	交 通	急 病	運 動 競 技	一 般 負 傷	労 働	自 損	火 災	水 難	自 然	加 害	そ の 他	計
平成6年	105	192	6	75	17	3	—	—	—	1	84	483
7年	107	176	5	93	17	4	1	—	—	4	95	502
8年	103	208	7	75	9	3	1	—	—	3	99	508
9年	91	206	4	56	11	4	—	—	—	2	98	472
10年	110	185	2	85	4	7	—	—	—	2	111	506

資料：消防署

生活環境

135. 交通災害共済年度別状況

区 分	住民人口 (人)	加入者数 (人)	加 入 率 (%)	県平均加入率 (%)	共済掛金 (円)	共済支給金 (円)	比 率 (%)
平成6年度	30,081	21,581	71.7	71.0	10,790,500	9,280,000	86.0
7年度	29,980	21,212	70.8	71.1	10,606,000	11,210,000	105.6
8年度	29,815	20,981	70.7	70.5	10,490,500	9,850,000	93.9
9年度	29,692	20,850	70.6	69.9	10,425,000	12,440,000	119.3
10年度	29,605	20,795	70.2	68.7	10,397,500	11,500,000	110.6

資料：市民課

136. 交通安全施設の状況

平成11年3月31日現在

区 分	設 置 数		区 分	設 置 数	
	県 及 び 公安委員会	勝 山 市		県 及 び 公安委員会	勝 山 市
信 号 機	53 基	—	道 路 照 明	817 基	33 基
横 断 歩 道	150ヶ所	—	道 路 標 識	1,344 本	459 本
歩 道 (延べ)	37.2 km	8.6 km	視 線 誘 導 標	1,892 本	975 本
横 断 歩 道 橋	2ヶ所	—	道 路 反 射 鏡	261 本	552 本
横 断 地 下 道	2ヶ所	—	防 護 柵	34.4 km	6.4 km
自 転 車 歩 行 車 道 (延べ)	31.2 km	17.1 km	点 字 ブ ロ ッ ク	201 枚	4,409 枚
車 両 停 車 帯	13ヶ所		区 画 線	115.8 km	43 km
中 央 帯	5.1 km				

資料：福井県公安委員会・総務課
勝山土木事務所・都市建設課

137. 公害発生施設届出状況

(1) 大気汚染防止法によるばい煙発生施設

平成10年3月31日現在

ボイラ		焼成炉・溶融炉		乾燥炉		電気炉		廃棄物焼却炉		計	
工場数	施設数	工場数	施設数	工場数	施設数	工場数	施設数	工場数	施設数	工場数	施設数
26	56	—	—	4	7	1	2	8	9	36	74

資料：県環境白書

(2) 大気汚染防止法による粉じん発生施設

平成10年3月31日現在

堆積場		ベルトコンベア		破砕機		ふるい		計	
工場数	施設数	工場数	施設数	工場数	施設数	工場数	施設数	工場数	施設数
5	7	7	30	7	16	2	4	7	57

資料：県環境白書

(3) 水質汚濁防止法による特定事業場

平成10年3月31日現在

排水量50 t / 日以上	11	107
排水量50 t / 日未満	96	

資料：県環境白書

(4) 福井県公害防止条例による悪臭に係る届出状況

平成10年3月31日現在

工場数	特定施設総数
5	18

資料：県環境白書

(5) 福井県公害防止条例による地下水採取届出状況

平成10年3月31日現在 (単位：m³/日)

農業用水		飲料用水		工業用水		雑用水		合計	
本数	揚水量	本数	揚水量	本数	揚水量	本数	揚水量	本数	揚水量
3	4,368	2	2,144	73	46,834	33	13,743	111	67,089

資料：県環境白書

(6) 騒音規制法による届出状況

平成10年3月31日現在

区 分	特定工場等総数	特定施設総数
金属加工機械	0	0
空気圧縮機等	15	80
土石用破碎機等	2	6
織 機	85	4,622
建物用資材製造機械	0	0
穀物用製粉機	0	0
木材加工機械	6	30
抄 紙 機	0	0
印 刷 機 械	3	15
合成樹脂用射出成形機	1	1
鑄 型 造 型 機	0	0
合 計	112	4,754

資料：保健衛生課

(7) 振動規制法による届出状況

平成10年3月31日現在

区 分	特定工場等総数	特定施設総数
金属加工機械	1	2
圧 縮 機	2	26
土石用破碎機等	2	34
織 機	68	4,330
コンクリートブロックマシン等	0	0
木材加工機械	2	3
印 刷 機 械	0	0
ゴム練用又は合成樹脂用ロール機	0	0
合成樹脂用射出成形機	1	2
鑄 型 造 型 機	0	0
合 計	76	4,397

資料：保健衛生課

建設

138. 道路の状況

平成10年4月1日現在（単位：m）

区 分	総延長	国 道	一 般 県 道	主要地方道	市 道
平成7年	531,790	39,504	53,774	24,164	414,348
8年	537,829	39,504	55,632	24,164	418,529
9年	542,825	39,504	55,632	24,164	423,525
10年	539,096	39,499	55,629	24,164	419,804
11年	538,317	39,754	55,629	24,164	418,770

資料：勝山土木事務所・都市建設課

139. 国道整備状況

平成11年4月1日現在（単位：km・%）

区 分	実延長	改 良 済		舗 装 済		自動車交通 不能区間		歩道等 設置延長	摘 要
		延長	率	延長	率	延長	率		
157号	22.8	22.8	100.0	22.8	100.0	0	0	9.8	
416号	16.9	12.5	74.0	13.7	81.1	2.3	13.6	6.5	
計	39.7	35.3	88.9	36.5	91.9	2.3	5.8	16.3	

資料：勝山土木事務所

140. 主要地方道整備状況

平成11年4月1日現在（単位：km・%）

区 分	実延長	改 良 済		舗 装 済		自動車交通 不能区間		歩道等 設置延長	摘 要
		延長	率	延長	率	延長	率		
勝山丸岡線	11.2	11.2	100.0	11.2	100.0	0	0	9.6	
大野勝山線	5.9	5.7	97.0	5.9	100.0	0	0	0.3	
篠尾勝山線	7.1	4.5	63.4	5.8	81.7	1.0	14.1	1.5	
計	24.2	21.4	88.4	22.9	94.6	1.0	4.1	11.4	

資料：勝山土木事務所

141. 一般県道整備状況

平成11年4月1日現在（単位：km・%）

区 分	実延長	改 良 済		舗 装 済		自動車交通 不能区間		歩道等 設置延長	摘 要
		延長	率	延長	率	延長	率		
栃神谷鳴鹿森田線	12.4	9.1	73.4	12.1	97.6	0	—	2.4	
勝山停車場線	2.3	2.3	100.0	2.3	100.0	0	—	0.7	
平泉寺線	1.9	1.4	73.7	1.9	100.0	0	—	0.8	
谷北六呂師線	7.5	5.0	66.7	7.5	100.0	0	—	0	
藤巻下荒井線	11.0	9.9	100.0	11.0	100.0	0	—	2.6	
平泉寺大渡線	3.2	0.7	21.9	3.2	100.0	0	—	0.2	
五条方下荒井線	0.2	0.1	50.0	0.2	100.0	0	—	0	
五条方松原勝山線	0.7	0.7	100.0	0.7	100.0	0	—	0	
奥越高原線	8.6	7.6	88.4	8.6	100.0	0	—	0	
上唯野西屋勝山線	2.9	0.8	27.6	1.0	34.5	0	—	0	
本郷大野線	3.2	1.9	59.4	1.9	59.1	1.2	37.5	0.9	
勝山インター線	0.5	0.5	100.0	0.5	100.0	0	—	0.5	
滝波長山線	1.4	1.4	100.0	1.4	100.0	0	—	1.4	
一般県道計	55.8	41.4	74.2	52.3	93.7	1.2	2.2	9.5	

資料：勝山土木事務所

142. 市道整備状況

平成11年4月1日現在（単位：km・%）

区 分	路線数	実延長	改 良 済		舗 装 済		自動車交通 不能区間		歩道等 設置延長
			延長	率(%)	延長	率(%)	延長	率(%)	
1 級	34	42.8	40.0	93.5	40.6	94.9	0	0	9.8
2 級	42	45.7	38.4	84.0	42.3	92.6	0.8	1.8	1.5
その他	1,026	330.3	209.8	63.5	259.1	78.4	21.7	6.6	4.6
計	1,102	418.8	288.2	68.8	342.0	81.7	22.5	5.4	15.9

資料：都市建設課

143. 橋梁の状況

平成11年4月1日現在（ ）内は市道分

区 分	総 数		橋 長			
			15m未満	15m～ 30m未満	30m～ 100m未満	100m以上
総 計	橋 数 (本)	109 (343)	66 (286)	19 (44)	16 (11)	8 (2)
	総 延 長 (m)	3,349 (3,253)	382 (1,606)	408 (842)	749 (409)	1,810 (396)
永 久 橋	橋 数 (本)	109 (330)	66 (276)	19 (42)	16 (11)	8 (1)
	総 延 長 (m)	3,349 (3,046)	382 (1,554)	408 (810)	749 (409)	1,810 (273)
木 橋	橋 数 (本)	0 (12)	0 (10)	— (2)	— (—)	— (—)
	総 延 長 (m)	0 (84)	— (52)	— (32)	— (—)	— (—)
混 合 橋	橋 数 (本)	0 (1)	— (—)	— (—)	— (—)	— (1)
	総 延 長 (m)	0 (123)	— (—)	— (—)	— (—)	— (123)

資料：勝山土木事務所・都市建設課

144. 普通世帯住居の種類・住宅の所有関係別住居の状況

平成5年10月1日現在

区 分	総 数	住 宅 の 種 類			所 有 関 係	
		専用住宅	農林漁業 併用住宅	店舗その他 の併用住宅	持 ち 家	借 家
住 宅 数	7,520	6,770	40	700	6,770	730
世 帯 数	7,520	6,770	40	700	6,770	730
世 帯 人 員	28,640	25,820	80	2,730	26,890	1,740
一室あたり人員	0.56	0.56	0.31	0.60	0.56	0.74
1住宅あたり室数	6.76	6.79	6.00	6.47	7.14	3.21
1住宅あたり畳数	46.57	46.76	38.29	45.25	49.55	19.02
1人あたり畳数	12.21	12.25	20.62	11.61	12.48	8.01

資料：住宅統計調査

都市計画

145. 都市計画用途地域

計画決定年月日：平成7年8月1日（単位：ha）

区 分	面 積
第1種低層住居専用地域	38.0
第2種中高層住居専用地域	121.3
第1種住居地域	200.5
第2種住居地域	4.0
近隣商業地域	46.6
商業地域	18.6
準工業地域	105.0
工業地域	114.0
工業専用地域	12.0
合 計	660.0

資料：都市建設課

146. 防火地域

計画決定年月日：平成7年8月1日（単位：ha）

区 分	面 積
防火地域	—
準防火地域	72.3
合 計	72.3

資料：都市建設課

147. 都市計画道路

平成11年4月1日現在

街路数	計画決定 総延長	実 施 状 況					
		改 良 済		概 成 済		未 施 行	
14	38.13km	21.92km	57.5%	15.78km	41.4%	0.43km	1.1%

資料：都市建設課

148. 都市公園

平成11年4月1日現在

区分	公園名	種別	計画決定		設置面積 (ha)
			面積 (ha)	年月日	
1	弁天緑地	緑地	31.4	昭和47年3月28日	8.30
2	中島緑地	緑地	0.93	昭和57年8月13日	0.93
2.2.1	後町公園	街区	0.18	昭和41年7月13日	0.18
2.2.2	北部第1公園	街区	0.20	昭和45年6月30日	0.20
2.2.3	北部第2公園	街区	0.20	昭和45年6月30日	0.20
2.2.4	北部第3公園	街区	0.52	昭和45年6月30日	0.52
2.2.5	北部第4公園	街区	0.19	昭和45年6月30日	0.19
2.2.6	南部第1公園	街区	0.21	昭和47年4月6日	0.21
2.2.7	南部第2公園	街区	0.48	昭和47年4月6日	0.48
2.2.8	南部第3公園	街区	0.20	昭和47年4月6日	0.20
2.2.9	南部第4公園	街区	0.26	昭和47年4月6日	0.26
2.2.10	立川第1公園	街区	0.10	昭和49年4月13日	0.10
2.2.11	立川第2公園	街区	0.14	昭和49年4月13日	0.14
2.2.12	昭和町公園	街区	0.12	平成3年3月22日	0.12
2.2.13	刀清水公園	街区	0.41	昭和53年2月7日	0.41
2.2.14	元町第2公園	街区	0.10	昭和55年4月21日	0.10
2.2.15	片瀬第1公園	街区	0.30	昭和56年3月30日	0.30
2.2.16	片瀬第2公園	街区	0.31	昭和56年3月30日	0.31
2.2.17	栄町公園	街区	0.11	昭和58年3月31日	0.11
2.2.18	新保第1公園	街区	0.13	昭和58年3月31日	0.13
2.2.19	新保第2公園	街区	0.11	昭和58年3月31日	0.11
2.2.20	毛屋公園	街区	0.24	平成2年12月12日	0.24
2.2.21	猪野公園	街区	0.20	平成2年12月12日	0.20
3.3.1	中央公園	近隣	0.97	昭和50年8月5日	0.97
3.3.2	滝波公園	近隣	1.00	昭和53年2月21日	1.00
3.3.3	荒土公園	近隣	1.00	昭和58年2月25日	-
3.3.4	あさひ公園	近隣	1.40	平成2年12月14日	1.43
5.5.1	長山公園	総合	10.90	昭和53年3月29日	8.70
5.6.2	長尾山総合公園	総合	135.90	平成9年3月28日	-
	元禄公園	幼児			0.03
種別の計	緑地	2カ所	32.33		9.23
	総合公園	2 "	146.80		8.70
	近隣公園	4 "	4.37		3.40
	街区公園	21 "	4.71		4.74
	幼児公園	1 "	-		0.03
合計		30 "	188.21		26.10

資料：都市建設課

149. 土地区画整理事業

平成11年4月1日現在

事業名	施行方法	面積 (ha)	施工年度
後町土地区画整理事業	個人施行	2.8	昭和39年度～昭和40年度
北部土地区画整理事業 (第1工区)	市施行	26.0	昭和41年度～昭和48年度
北部土地区画整理事業 (第2工区)	"	7.5	昭和41年度～昭和47年度
南部土地区画整理事業	"	38.1	昭和45年度～昭和51年度
昭和町土地区画整理事業	個人施行	0.9	昭和47年度～昭和48年度
上後土地区画整理事業	市施行	8.0	昭和48年度～昭和51年度
滝波土地区画整理事業	組合施行	44.5	昭和48年度～昭和53年度
元禄土地区画整理事業	市施行	8.9	昭和52年度～平成元年度
片瀬土地区画整理事業	"	20.1	昭和53年度～昭和58年度
新保土地区画整理事業	組合施行	39.8	昭和55年度～昭和63年度
郡土地区画整理事業	"	2.5	昭和59年度～平成元年度
比島地区土地区画整理事業	共同施行	2.1	昭和62年度～平成2年度
猪野瀬土地区画整理事業	市施行	51.1	平成元年度～平成12年度

資料：都市建設課

上水道

150. 水道普及状況

(単位：戸・人・%)

区 分	給水区域内の 総 戸 数	給 水 戸 数	給水人口	総 人 口	普 及 率 (%)
平成4年度	6,420	5,901	24,117	30,146	80.00
5年度	7,744	7,184	27,838	30,030	92.70
6年度	7,798	6,936	26,731	29,908	89.38
7年度	7,821	6,773	26,673	29,798	89.51
8年度	7,717	6,948	26,599	29,676	89.63
9年度	7,824	6,948	26,898	29,546	91.04
10年度	7,875	7,095	26,973	29,372	91.83

資料：上水道課

151. 水道給水状況

(単位：m³)

区 分	使 用 量				
	総 量	家 庭 用	営 業 用	会社団体用	そ の 他
平成4年度	2,263,045	1,448,855	320,392	457,341	36,457
5年度	2,507,010	1,739,100	343,221	384,990	39,699
6年度	2,447,276	1,597,981	332,732	466,084	50,479
7年度	2,758,253	1,935,911	343,751	421,942	56,649
8年度	2,809,898	1,983,415	353,952	417,084	55,447
9年度	2,875,267	2,030,693	347,822	438,683	58,069
10年度	2,875,888	2,043,478	351,778	422,729	57,903

資料：上水道課

下水道

152. 下水道計画概要

平成11年3月31日現在

区 分		全 体 計 画	事 業 計 画	施 行 済
行政区域面積		25,368ha		
行政区域人口		29,116人		
区域面積		970ha	885ha	629.8ha
区域人口		24,800人	24,500人	19,130人
処理能力	日最大	22,750m ³ /日	22,750m ³ /日	9,750m ³ /日
排除方式		分 流 式		
処理方式		標 準 活 性 汚 泥 法		
汚泥処理方式		濃縮・消化・脱水・焼却	濃縮・消化・脱水	
水 質	流 入	BOD 200mg/l		SS 200mg/l
	放 流	BOD 14mg/l		SS 18mg/l
放流河川名		一級河川九頭竜川水系 暮見川		

資料：下水道課

昭和47年度から公共下水道基本計画の策定に着手し、第一期事業区域として昭和51年度から10ヵ年計画で処理区域面積229ha、処理人口10,550人を目標とし、昭和60年6月1日市街地の一部を対象に供用開始をしました。

その後、昭和63年度に基本計画の変更により市街地と旧村部の大半を処理区域とする抜本的な見直しを行い、又平成9年度には長尾山等を取り込み、現行下水道の全体計画になっています。

153. 下水道整備普及状況

各 年 度 末 現 在
昭和60年6月1日供用開始

区 分	下水道管布設延長 (m)			供 用 開 始 区 域			水 洗 便 所 等 設 置		
	計 画 (A)	布 設 (B)	布設率 (B/A)	面 積 (ha)	人 口 (人)	普及率 (%)	対象戸数 (C)	完了戸数 (D)	水洗化率 (D/C)
6年度	259,551	137,886	53.1	520	17,715	59.6	4,676	2,957	63.2
7年度	259,551	146,280	56.4	564	18,101	61.1	4,957	3,135	63.2
8年度	259,551	153,367	59.1	600	18,676	63.4	5,131	3,320	64.7
9年度	257,213	160,000	62.2	623	18,930	64.6	5,261	3,711	70.5
10年度	257,213	166,716	64.8	630	19,130	65.7	5,345	3,902	73.0

資料：下水道課

154. 浄化センター施設の概要

平成11年3月31日現在

施設名	形状寸法等	全体計画	事業計画	施行済	摘要
沈砂池	鉄筋コンクリート造り 巾1.4m×長13.0m×深1.5m	2池	2池	1池	水面積負荷 1,200m ³ /m ² ・日
ポンプ設備	水中汚水ポンプ	φ150 2台 φ250 2台 φ350 2台	φ150 2台 φ250 2台 φ350 2台	φ150 2台 φ250 2台	
最初沈殿池	鉄筋コンクリート造り 巾4.6m×長21.0m×深3.0m	7池	7池	2池	沈殿時間 2時間
エアレーション タンク	鉄筋コンクリート造り 巾4.6m×長61.5m×深4.5m	7池	7池	3池	BOD-SS負荷 0.25 エアレーション時間 7:00
最終沈殿池	鉄筋コンクリート造り 巾4.6m×長31.5m×深3.5m	7池	7池	3池	沈殿時間 3時間
塩素混和池	鉄筋コンクリート造り 巾2.0m×長17.0m×深2.0m (4列)	1池	1池	1池	混和時間 15分
汚泥濃縮タンク	鉄筋コンクリート造り 径8.0m×深3.0m	2池	2池	1池	滞流時間 19.4時間
汚泥消化タンク	鉄筋コンクリート造り 1次 径13.0m×深7.3m 2次 径13.0m×深7.3m	1次 3槽 2次 1槽	1次 3槽 2次 1槽	1次 2槽 2次 1槽	消化温度 30℃ 消化日数 30日
ガスタンク	鋼板製 400m ³	1基	1基	1基	
脱硫装置	連続乾式脱硫器 80Nm ³ /時	1基	1基	1基	
余剰ガス燃焼装置	炉内燃焼型 70Nm ³ /時	1基	1基	1基	
脱水設備	ベルトプレス 3布巾 1.5m	3台	3台	2台	
焼却炉	流動炉 13t/日	1基	1基	-	
放流渠	φ1000	1ヶ所	1ヶ所	1ヶ所	
管理棟	鉄筋コンクリート造り 地上2階・塔屋1階	延床面積 1,559.26m ²			
渡り廊下	"	" 40.04m ²			
機械棟	" 地下2階・地上3階・塔屋1階	" 3,972.44m ²			
水処理棟	" 地上1階	" 3,463.51m ²			
塩素滅菌棟	" 地上1階	" 80.62m ²			
消化タンク機械棟	" 地下1階・地上1階	" 391.58m ²			
濃縮タンク棟	" 地上1階	" 190.09m ²			

資料：下水道課

労働

155. 一般職業紹介状況

(単位：人)

区分	新規求職申込件数			新規求人申込件数			一般就職件数		
	計	男	女	計	男	女	計	男	女
平成6年度	977	541	436	1,230 (261)	468	501	282	132	150
7年度	984	529	455	1,214 (271)	452	491	292	122	170
8年度	994	534	460	1,861 (783)	538	540	306	137	169
9年度	1,156	605	551	1,711 (673)	526	512	313	142	171
10年度	1,443	703	740	1,367 (685)	376	306	340	162	178

(注) ・学卒、パートを除く全数
 ・新規求人申込件数()内は共用求人とし、計の内数である。

資料：大野公共職業安定所勝山出張所

156. 雇用保険給付状況

区分	受給者実人員(人)			支給金額(千円)			就職支度金(千円)	
	計	男	女	計	男	女	人員	金額
平成6年度	(249) 1,937	(203) 1,016	(46) 921	(71,725) 247,259	(61,367) 154,755	(10,358) 92,504	135	42,926
7年度	(230) 2,391	(187) 1,121	(43) 1,270	(66,597) 306,196	(56,558) 175,210	(10,039) 130,986	132	48,397
8年度	(220) 2,430	(181) 1,328	(39) 1,102	(65,317) 318,408	(56,060) 202,760	(9,257) 115,648	137	55,769
9年度	(221) 2,753	(186) 1,442	(35) 1,311	(66,754) 367,700	(58,244) 220,988	(8,510) 146,712	181	79,474
10年度	(200) 3,495	(172) 1,538	(28) 1,957	(61,456) 450,755	(54,629) 240,690	(6,827) 210,084	141	64,198

資料：大野公共職業安定所勝山出張所

(注) ・一般求職者給付受給者実人員・支給金額(短時間を含む)
 ・受給者実人員は、月別実人員の年度計である
 ・()内は、特例一時金
 特例一時金とは、特例被保険者(季節的に雇用される者(1年未満)および1年未満の短期の雇用に就くことを常態とする者)が失業した場合に支給するものをいう。

157. シルバー人材センター事業状況

各年度末現在

区分	会員数	契約金額	受注件数	就業延日人数
2年	222	54,281	1,028	14,459
3年	234	84,807	1,376	20,311
4年	285	101,984	1,572	23,700
5年	298	108,834	1,647	25,229
6年	317	128,476	1,821	27,906
7年	303	137,796	1,924	28,845
8年	329	150,061	2,077	31,554
9年	359	174,252	2,121	34,525
10年	359	170,886	2,076	33,486

資料：社団法人勝山市シルバー人材センター(設立年月日 平成元年4月10日)

運輸・通信

158. 自動車保有台数

各年3月31日現在（単位：台）

区分	乗用車		乗合	特殊車	二輪車	トラック		軽四輪車	50cc以下
	自家用車	営業車				自家用車	営業車		
平成7年	8,698	34	54	385	421	1,884	109	7,023	2,861
8年	8,949	33	55	414	439	1,863	105	7,092	2,696
9年	9,265	33	59	414	443	1,851	102	7,190	2,547
10年	9,406	33	60	420	441	1,806	103	7,265	2,388
11年	9,549	32	59	450	425	1,751	93	7,406	2,246

資料：中部運輸局福井陸運支局・税務課

159. 郵便局及びその他の施設

平成11年3月31日現在

区分	普通局	特定局	簡易局	切手類販売所	ポスト数
	1	8	3	61	61

資料：勝山郵便局

160. 年賀郵便物取扱状況

（単位：千通）

区分	引受	到着	差立	配達
平成6年	867	516	466	917
7年	843	488	423	908
8年	853	481	443	891
9年	840	484	443	881
10年	828	473	447	854

資料：勝山郵便局

161. 郵便物取扱状況

平成11年3月31日（1日平均 単位：通）

区 分		引 受	到 着	差 立	配 達
郵 便	普 通	5,100	9,100	3,800	10,400
	特 殊	70	210	120	160

資料：勝山郵便局

161. 郵便物取扱状況

平成11年3月31日（1日平均 単位：通）

区 分		引 受	到 着	差 立	配 達
郵 便	普 通	5,100	9,100	3,800	10,400
	特 殊	70	210	120	160

資料：勝山郵便局



162. 勝山市の主な特産物

平成10年度

区 分		生 産 量	生 産 額 (千円)
里 い も		4,550 t	84,060
い ち ご (加工)		0.9 t	150
葉 た ば こ		3,264 t	5,400
ス イ ー ト コ ー ン		121,724本	7,842
水 菜	加 工 用	11 t	1,115
	生 食 用	33 t	7,179
メ ロ ン		7.3 t	6,478

資料：JAかつやま

観 光

163. 私鉄主要駅乗降客状況（定期）

区 分	勝 山 駅			発 坂 駅		
	総 数	乗 客	降 客	総 数	乗 客	降 客
総 数	114,720	57,360	57,360	21,120	10,560	10,560
1 月	10,620	5,310	5,310	2,340	1,170	1,170
2 月	7,920	3,960	3,960	1,500	750	750
3 月	6,660	3,330	3,330	1,380	690	690
4 月	11,820	5,910	5,910	2,280	1,140	1,140
5 月	11,640	5,820	5,820	2,340	1,170	1,170
6 月	10,920	5,460	5,460	2,280	1,140	1,140
7 月	7,860	3,930	3,930	1,380	690	690
8 月	7,740	3,870	3,870	1,380	690	690
9 月	10,560	5,280	5,280	1,620	810	810
10 月	11,040	5,520	5,520	1,920	960	960
11 月	10,980	5,490	5,490	1,560	780	780
12 月	6,960	3,480	3,480	1,140	570	570

私鉄主要駅乗降客状況（定期外）

区 分	勝 山 駅			発 坂 駅		
	総 数	乗 客	降 客	総 数	乗 客	降 客
総 数	182,125	92,601	94,524	31,194	12,646	18,549
1 月	14,074	6,966	7,108	2,873	1,156	1,717
2 月	12,880	6,348	6,532	2,420	967	1,453
3 月	21,889	10,826	11,063	2,859	1,120	1,739
4 月	13,977	6,958	7,019	2,467	981	1,486
5 月	16,471	8,206	8,265	2,807	1,106	1,701
6 月	16,752	8,322	8,430	2,414	976	1,438
7 月	14,726	7,260	7,466	2,743	1,131	1,612
8 月	17,197	8,204	8,993	2,736	1,051	1,685
9 月	14,684	7,310	7,374	2,182	912	1,270
10 月	14,957	7,399	7,558	2,938	1,282	1,656
11 月	15,497	7,836	7,661	2,249	947	1,302
12 月	14,021	6,966	7,055	2,506	1,016	1,490

平成10年（単位：人）

小 舟 渡 駅			合 計			摘 要
総 数	乗 客	降 客	総 数	乗 客	降 客	
9,858	4,405	5,453	228,177	109,651	118,526	
1,030	476	554	17,977	8,598	9,379	
843	379	464	16,143	7,694	8,449	
838	370	498	25,616	12,316	13,300	
771	338	433	17,215	8,277	8,938	
797	344	453	20,075	9,656	10,419	
747	343	404	19,913	9,641	10,272	
926	423	503	18,395	8,814	9,581	
1,030	498	532	20,963	9,753	11,210	
634	271	363	17,500	8,493	9,007	
877	396	481	18,772	9,077	9,695	
681	274	407	18,427	9,057	9,370	
654	293	361	17,181	8,275	8,906	

資料：京福電鉄福井支社

平成10年（単位：人）

小 舟 渡 駅			合 計			摘 要
総 数	乗 客	降 客	総 数	乗 客	降 客	
9,360	4,680	4,680	145,200	72,600	72,600	
660	330	330	136,200	6,810	6,810	
480	240	240	9,900	4,950	4,950	
540	270	270	8,580	4,290	4,290	
960	480	480	15,060	7,530	7,530	
960	480	480	14,940	7,470	7,470	
1020	510	510	14,220	7,110	7,110	
660	330	310	9,900	4,950	4,950	
840	420	420	9,960	4,980	4,980	
960	480	480	13,140	6,570	6,570	
960	480	480	13,920	6,960	6,960	
720	360	350	13,260	6,630	6,630	
600	300	300	8,700	4,350	4,350	

資料：京福電鉄福井支社

164. 観光地月別入込状況調査

観光地 \ 月	1	2	3	4	5	6
平泉寺周辺	19,200	1,100	2,000	5,100	14,700	21,000
雁が原	40,700	61,000	18,500	13,800	18,800	14,100
加越国境	0	0	0	1,500	11,700	4,400
大仏・城周辺	62,000	7,200	16,100	25,900	30,900	27,900
スキージャム周辺	76,100	126,200	33,200	0	0	0
その他	26,200	71,000	1,500	12,100	3,500	2,600
合計	224,200	266,500	71,300	58,400	79,600	70,000

165. 観光地入込観光客調査

区 分		観 光	
主 要 観 光 地		合 計	平 泉 寺 周 辺
入 込 観 光 客 合 計		1,303,700	225,200
日 帰 り ・ 宿 泊 の 別 居 住 地 別	日 帰 り (立 ち 寄 り 客 を 含 む) 客	1,256,700	221,200
	宿 泊 客	47,000	4,000
	宿 泊 客 の 利 用 施 設 別 内 訳		
	ホ テ ル ・ 旅 館	40,400	4,000
	寮 ・ 保 養 所	0	0
	国 民 宿 舎 ・ 休 暇 村	0	0
	ユ ー ス ホ ス テ ル	0	0
	民 宿	2,900	0
	そ の 他	3,700	0
	県 外 客	785,400	136,300
県 内 客 の うち 勝 山 市 民	286,000	63,200	
県 内 客	518,300	88,900	
利 用 交 通 機 関 別 内 訳	定 期 路 線 の 交 通 機 関	13,000	1,300
	貸 切 バ ス	391,300	90,100
	自 家 用 自 動 車 利 用	743,200	90,100
	そ の 他	156,200	43,700
消 費 額 合 計 (千 円)		2,444,681	130,262
消 費 額 の 内 訳	宿 泊 費 (千 円)	326,435	27,719
	土 産 品 購 入 (千 円)	402,918	40,760
	域 内 交 通 費 (千 円)	27,995	3,425
	そ の 他 (千 円)	1,687,333	58,358

平成10年（単位：人）

7	8	9	10	11	12	合 計
27,100	35,700	35,600	36,200	22,500	5,500	225,200
15,000	19,000	13,500	13,800	15,000	13,700	256,900
3,200	7,400	2,200	2,200	1,400	0	34,000
29,800	36,200	24,100	36,000	40,300	16,600	353,000
5,000	14,000	0	200	0	1,200	255,900
2,800	25,100	16,800	13,900	1,800	1,400	178,700
82,900	137,400	92,200	102,300	81,000	37,900	1,303,700

資料：商工観光課

平成10年

地 別 内 訳				
雁が原周辺	加越国境周辺	大仏・城周辺	スキージャム周辺	そ の 他
256,900	34,200	353,000	255,900	178,700
254,700	29,500	342,400	240,700	168,200
2,200	4,500	10,600	15,200	10,500
500	800	10,600	14,000	10,500
0	0	0	0	0
0	0	0	0	0
0	0	0	0	0
1,700	0	0	1,200	0
0	3,700	0	0	0
52,900	21,800	249,200	182,200	143,000
149,100	4,400	28,300	24,600	16,400
204,000	12,200	103,800	73,700	35,700
2,300	100	2,600	6,500	200
51,500	600	150,700	18,000	80,400
171,700	30,000	192,600	230,000	28,800
31,400	3,300	7,100	1,400	69,300
275,778	21,114	390,377	1,482,219	144,931
11,824	7,831	72,476	124,180	82,405
17,776	2,080	35,861	290,928	15,513
9,245	99	6,790	2,862	5,574
236,933	11,104	275,250	1,064,249	41,439

資料：商工観光課

166. 観光客入込と消費額状況

区 分	県 外 客 (人)			県 内 客 (人)		
	日 帰	宿 泊	計	日 帰	宿 泊	計
平泉寺周辺	132,700	3,600	136,300	88,500	400	88,900
雁が原	50,900	2,000	52,900	203,800	200	204,000
加越国境	17,700	4,100	21,800	11,800	400	12,200
大仏・城周辺	239,700	9,500	249,200	102,700	1,100	103,800
スキージャム周辺	168,500	13,700	182,200	72,200	1,500	73,700
そ の 他	134,600	8,400	143,000	33,600	2,100	35,700
合 計	744,100	41,300	785,400	512,600	5,700	518,300

167. 東山いこいの森利用状況

平成10年度

区分	休 憩 (人)	宿 泊 (人)	計 (人)	施 設 利 用 状 況			
				コテージ (棟)	バンガロー (棟)	テント (組)	テニス (人)
4月	777	40	817	—	—	1	—
5月	4,164	416	4,580	20	33	2	32
6月	416	32	448	3	2	—	6
7月	631	923	1,554	29	67	25	24
8月	869	2,011	2,880	96	168	30	47
9月	715	287	1,002	19	13	—	7
10月	1,181	93	1,274	7	4	—	6
11月	917	0	917	—	1	—	7
計	9,670	3,802	13,472	174	288	58	129

11/20～4/19まで休業

資料：林務課

平成10年

合 計 (人)			消 費 額 (千円)			1人当消費額 (円)	
日 帰	宿 泊	計	日 帰	宿 泊	計	日 帰	宿 泊
221,200	4,000	225,200	99,405	30,857	130,262	450	7,710
254,700	2,200	256,900	262,284	13,494	275,778	1,030	6,130
29,500	4,500	34,000	11,407	9,707	21,114	390	2,160
342,400	10,600	353,000	307,208	83,169	390,377	900	7,850
240,700	15,200	255,900	1,273,272	208,947	1,482,219	5,290	13,750
168,200	10,500	178,700	50,561	94,370	144,931	300	8,990
1,256,700	47,000	1,303,700	2,004,137	440,544	2,444,681	1,590	9,370

資料：商工観光課

168. 雁が原青少年旅行村利用状況

平成10年度 (単位：人)

区 分	日 数	休 憩	宿 泊	計	施 設 利 用 状 況		
					テニス (人)	キャンプ (人)	テント (組)
4月	27	61	3	64	44	3	0
5月	24	384	29	413	172	29	0
6月	25	154	0	154	50	0	0
7月	27	233	121	354	121	121	19
8月	25	258	14	272	79	14	0
9月	24	169	0	169	109	0	0
10月	27	215	0	215	74	0	0
11月	0	0	0	0	0	0	0
計	179	1,474	167	1,641	649	167	19

11/1～3/31まで休業。

資料：商工観光課

169. 海洋センター利用状況

平成10年度 (単位:人)

区 分	ア リ ー ナ	プ ー ル (6/6~9/13)	計
4 月	1,152	—	1,152
5 月	963	—	963
6 月	1,545	843	2,319
7 月	1,420	2,358	3,895
8 月	867	2,157	2,898
9 月	1,708	180	1,829
10 月	1,787	—	1,787
11 月	1,196	—	1,196
12 月	884	—	884
1 月	1,069	—	1,069
2 月	937	—	937
3 月	879	—	879
計	14,407	5,538	19,808

資料: 体育課

170. 勤労青少年体育
センター利用状況

平成10年度

区 分	利用者数(人)
4 月	1,649
5 月	2,172
6 月	2,883
7 月	2,132
8 月	1,863
9 月	2,726
10月	2,165
11月	2,619
12月	1,920
1 月	1,846
2 月	1,984
3 月	2,369
計	26,328

資料: 体育課

171. 林業者トレーニング
センター利用状況

平成10年度

区 分	利用者数(人)
4 月	607
5 月	674
6 月	582
7 月	630
8 月	549
9 月	647
10月	604
11月	486
12月	578
1 月	672
2 月	686
3 月	715
計	7,430

資料: 林務課

172. 市営体育館利用
状況

平成10年度

区 分	利用者数(人)
4 月	1,468
5 月	2,601
6 月	2,592
7 月	2,104
8 月	1,617
9 月	1,744
10月	2,378
11月	3,212
12月	911
1 月	1,315
2 月	1,468
3 月	1,823
計	23,233

資料: 体育課

173. 勤労婦人センター
利用状況

平成10年度

区 分	利用者数(人)
4 月	708
5 月	1,229
6 月	1,337
7 月	1,700
8 月	952
9 月	1,127
10月	849
11月	1,102
12月	976
1 月	812
2 月	1,222
3 月	1,066
計	13,085

資料：商工観光課

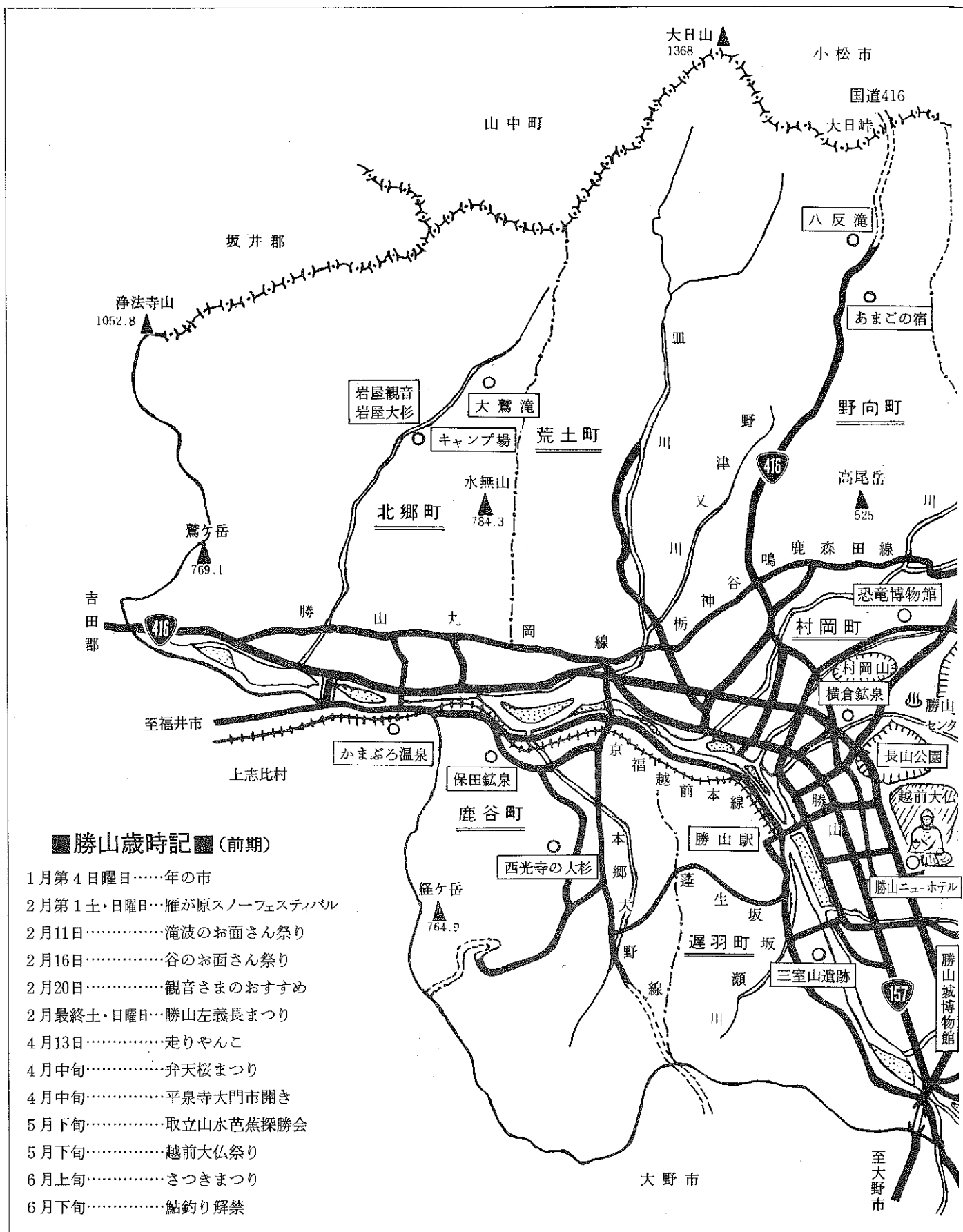
174. 勝山温泉センター水芭蕉利用状況

平成10年度

区 分	セ ン タ ー	テ ニ ス コ ー ト
4 月	13,158人	119時間
5 月	17,453	251
6 月	12,634	167
7 月	12,363	173
8 月	16,490	189
9 月	12,367	145
10月	12,891	127
11月	14,547	117
12月	13,494	26
1 月	20,695	—
2 月	20,512	—
3 月	16,801	—
計	183,405	1,314

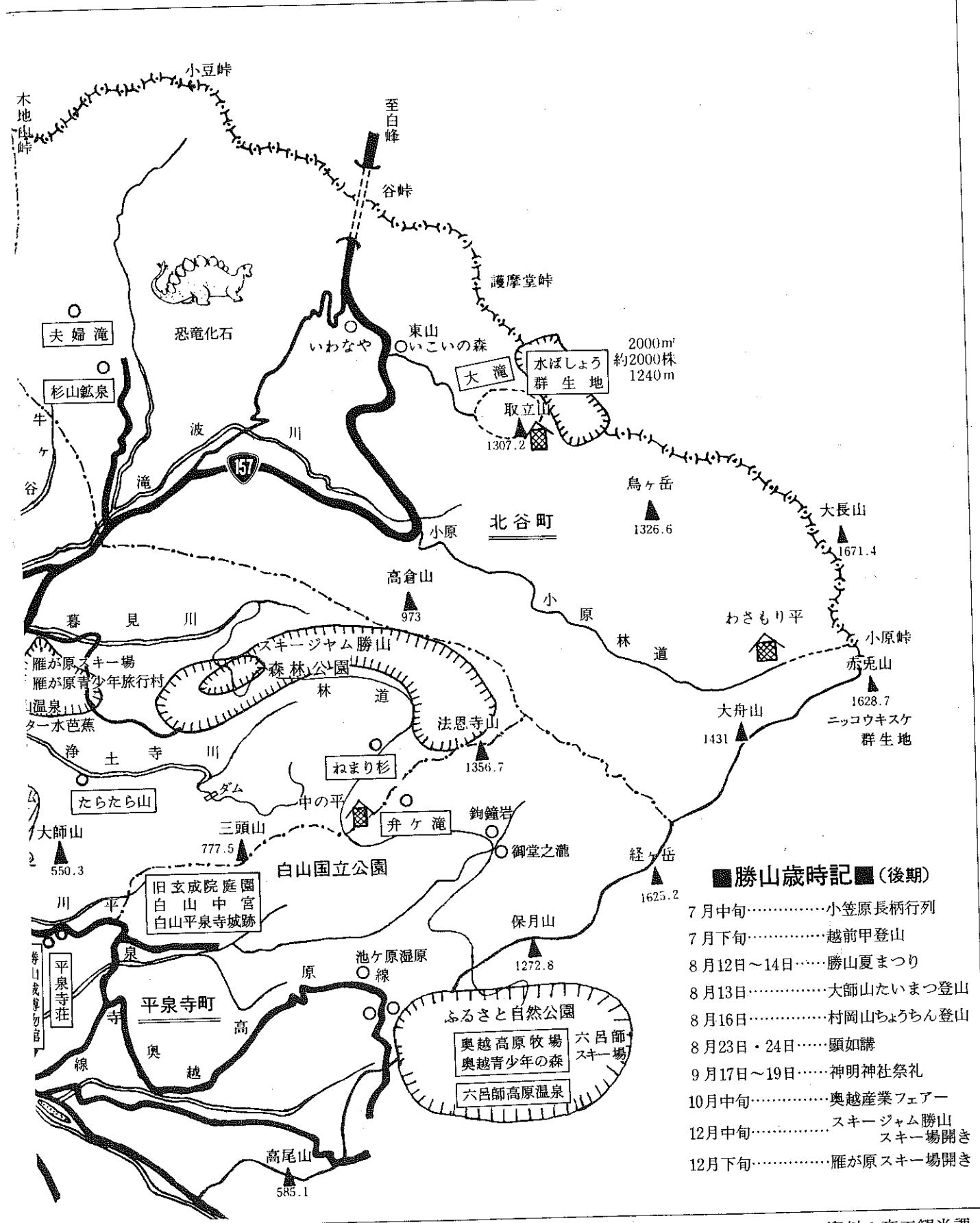
※平成9年6月6日入場者100万人達成する。資料：商工観光課
(平成2年10月28日オープン)

175. 市内観光案内図



■勝山歳時記■(前期)

- 1月第4日曜日……年の市
- 2月第1土・日曜日…雁が原スノーフェスティバル
- 2月11日……………滝波のお面さん祭り
- 2月16日……………谷のお面さん祭り
- 2月20日……………観音さまのおすすめ
- 2月最終土・日曜日…勝山左義長まつり
- 4月13日……………走りやんこ
- 4月中旬……………弁天桜まつり
- 4月中旬……………平泉寺大門市開き
- 5月下旬……………取立山水芭蕉探勝会
- 5月下旬……………越前大仏祭り
- 6月上旬……………さつきまつり
- 6月下旬……………鮎釣り解禁



■勝山歳時記■(後期)

- 7月中旬……………小笠原長柄行列
- 7月下旬……………越前甲登山
- 8月12日~14日……勝山夏まつり
- 8月13日……………大師山たいまつ登山
- 8月16日……………村岡山ちょうちん登山
- 8月23日・24日……頭如講
- 9月17日~19日……神明神社祭礼
- 10月中旬……………奥越産業フェア
- 12月中旬……………スキー場開き
- 12月下旬……………雁が原スキー場開き

資料：商工観光課



主な官公庁・機関等

◆市関係

勝山市役所	元町1丁目1-1	88-1111
消防署	長山町2丁目2-7	88-0400
市民会館	元町1丁目5-16	88-2222
教育福祉会館	元町1丁目5-6	88-5555
市立図書館	昭和町1丁目7-28	88-6000
勝山市ふれあい交流館	片瀬町2丁目114	88-2110
上水道水源地 管理事務所	立川町2丁目2-2	88-0583
若猪野水源地	若猪野8字5-3	88-2003
勝山浄化センター	松原137-29	88-3936
大野勝山広域 行政事務組合	片瀬町1丁目402	88-2760
勝山市営火葬場	昭和町2丁目9-1	88-0477
心身障害児(者) 福祉センター	栄町2丁目7-5	88-0886
勝山・上志比衛生センター	滝波町3丁目 1309番地1	88-1499
北児童センター	芳野町2丁目2-40	88-1586
南児童センター	元町2丁目17-25	87-0920
西児童センター	滝波町3丁目934-1	87-2254
北郷児童センター	北郷町坂東島 29-1-1	89-2469
荒土児童ホール	荒土町松田8-4	89-2117
野向児童クラブ	野向町聖丸13-64	87-2698
勤労婦人センター	郡町3丁目415	87-3161
林業者健康 トレーニングセンター	猪野毛屋120-11-1	87-3175
B & G 財団 勝山海洋センター	荒土町新保8-101	89-2922
勝山勤労青少年 体育センター	昭和町1丁目6-13	87-2565
東山いこいの森 キャンプ場	北谷町谷	83-1347
勝山市営体育館	昭和町2丁目2-62	88-4611

グリーンヒル上野	平泉寺町上野42-26	88-3216
雁が原青少年旅行村	勝山170字1-1	88-4202
勝山市克雪管理センター	滝波町4丁目401	88-0645
勝山温泉センター 水芭蕉	村岡町浄土寺30-1	87-1507
勝山市ふれあい会館	村岡町浄土寺28-17	87-1507
ふるさと森林館	村岡町暮見21-7	88-0079

◆公民館

勝山公民館	元町1丁目5-16	88-0800
平泉寺公民館	平泉寺町平泉寺 170-110	88-0866
村岡公民館	郡町2丁目2-7	88-0366
北谷公民館	北谷町北六呂師11-6	83-1001
野向公民館	野向町竜谷15-1	88-0265
荒土公民館	荒土町松田8-4	89-2117
北郷公民館	北郷町東野18-24	89-1001
鹿谷公民館	鹿谷町本郷31-7	89-2111
猪野瀬公民館	北市7-4	88-0313
遅羽公民館	遅羽町大袋48-42	88-0364

◆学校関係

県立勝山高等学校	昭和町2丁目3-1	88-0200
県立勝山南高等学校	昭和町3丁目1-69	88-0162
勝山南部中学校	旭町3丁目5-4	88-1122
勝山中部中学校	郡町1丁目3-34	88-2040
勝山北部中学校	荒土町伊波21-2	89-2016
成器西小学校	昭和町1丁目6-81	88-0300
成器南小学校	元町3丁目10-38	88-0254
平泉寺小学校	平泉寺町平泉寺 164-12	88-1204
村岡小学校	郡町2丁目9-1	88-0025

野向小学校	野向町竜谷50-9	88-0608
荒土小学校	荒土町伊波2-28	89-2002
荒土小学校細野分校	荒土町細野94-3	89-2171
北郷小学校	北郷町東野13-25	89-1034
鹿谷小学校	鹿谷町本郷34-1	89-2539
三室小学校	遅羽町大袋40-67	88-1464
かつやまこどもの村 小学校	北谷町河合5-3	83-1550

◆幼稚園

成器西幼稚園	本町1丁目9-40	88-0330
成器北幼稚園	芳野町2丁目1-11	88-3215
成器南幼稚園	元町2丁目18-38	88-1328
村岡幼稚園	郡町2丁目2-27	88-1271
北郷幼稚園	北郷町東野28-45	89-1159
鹿谷幼稚園	鹿谷町本郷34-10	89-1547

◆保育所

中央保育園	栄町2丁目7-6	88-0872
南保育園	元町2丁目7-28	88-0850
北保育園	沢町2丁目3-22	88-1557
平泉寺保育園	平泉寺町平泉寺 66-2-1	88-4332
野向保育園	野向町竜谷50-47	87-3888
ケイテ-保育園	元町1丁目8-17	87-1857
松文保育園	旭町1丁目1-56	88-3020
しろき保育園	芳野町2丁目3-19	88-3213
やまぎし保育園	立川町2丁目1-59	88-3008
上野保育園	荒土町別所33-58	89-2022
鹿谷保育園	鹿谷町保田99-31	89-2211
遅羽僻地保育所	遅羽町大袋40-67	87-3001

◆県関係

勝山警察署	滝波町4丁目402	88-0002
勝山土木事務所	滝波町1丁目69	88-1600
奥越保健所勝山保健部	栄町1丁目5-6	88-0359
福井県滝波川 第一発電所	北谷町木根橋	83-1008
勝山土木事務所 北谷除雪基地	北谷町北六呂師 27-15-1	83-1006
奥越高原牧場	平泉寺町池ヶ原230	88-1973
浄土寺川ダム建設事務所	村岡町浄土寺 38-9-2	88-6100

◆国関係

大野公共職業安定所 勝山出張所	郡町1丁目2-26	88-1286
勝山郵便局	本町2丁目10-20	88-0100
荒土郵便局	荒土町新在家21-14	89-2142
勝山沢郵便局	沢町2丁目3-9	88-0377
勝山滝波郵便局	滝波町3丁目307	88-0730
勝山立石郵便局	元町3丁目2-6	88-0586
勝山元町郵便局	元町2丁目15-5	88-1932
北郷郵便局	北郷町東野24	89-1042
鹿谷郵便局	鹿谷町本郷17-3	89-2330
平泉寺郵便局	平泉寺町平泉寺 115-16	88-1242

◆その他

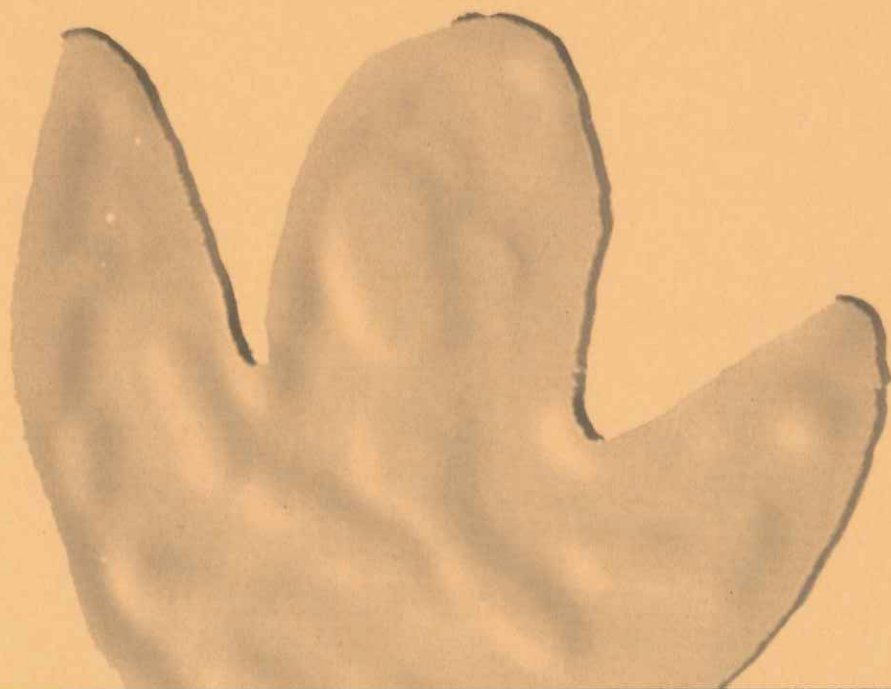
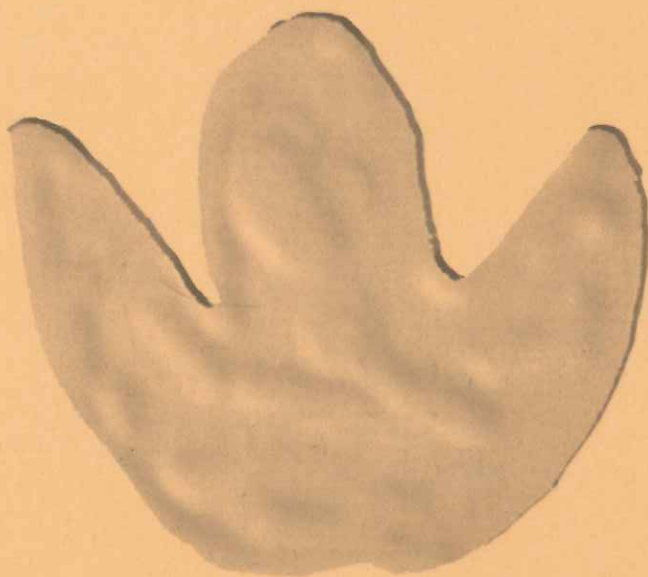
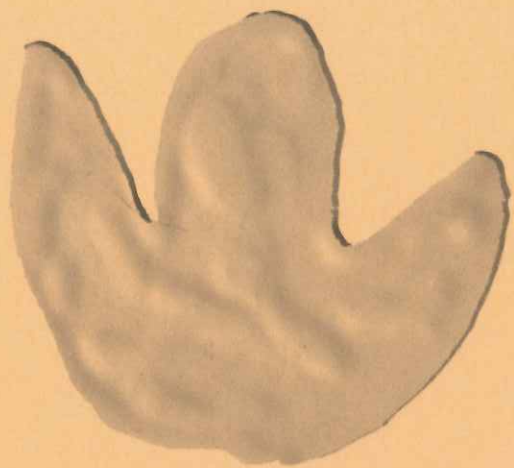
勝山商工会議所	元町1丁目18-19	88-0463
テラル越前農業協同組合 勝山ふれあいセンター	滝波町5丁目701	88-1333
勝山市森林組合	長山町2丁目5-25	88-1325
勝山建設業会	滝波1丁目68	88-0083
福井社会保険病院	長山町2丁目6-21	88-0350
京福電鉄勝山駅	遅羽町比島34字2-7	88-0049
勝山織物工業協同組合	芳野町2丁目1-29	88-0021

北郷織物工業協同組合	北郷町伊知地54-37	89-1219
勝山たばこ販売協同組合	本町3丁目1-7	87-2107
勝山労働福祉センター	昭和町1丁目1-9	88-0490
九頭竜ワークショップ	平泉寺町岩ヶ野 42字上野61	87-3003
大 日 園	荒土町松田8-31	89-3210
さ く ら 荘	北谷町中尾13-16	83-1331
鶯 巢 苑	北郷町坂東島8-2	89-3390
さつき苑サンビューかつやま	片瀬15-22	87-7711
勝山市老人休養ホーム 平 泉 寺 荘	平泉寺町平泉寺 85-23	88-2100
N T T (株)勝山支店	元町2丁目16-7	88-1000
(財)奥越地域地場 産業振興センター	片瀬町1丁目402	88-3700
北 陸 電 力 (株) 勝 山 営 業 所	本町3丁目3-9	88-1300
勝山漁業協同組合	芳野町2丁目2-32	88-0555
(財)越前勝山城博物館	平泉寺町平泉寺 85-26-1	88-6200
大師山 清 大 寺	片瀬町1丁目101	87-3311
平泉寺 白 山 神 社	平泉寺町平泉寺	88-1591
雁 が 原 ス キ ー 場	村岡町寺尾	88-1616
スキージャム勝山	勝山市170字	87-6109
勝山砂利採取 販売協同組合	本町3丁目523-2	88-3266

平成11年9月1日発行

勝山市のすがた

編集発行 勝山市市長公室企画課
勝山市元町1丁目1番1号
TEL (0779) 88-1111



恐竜エキスポふくい2000

会期／平成12年7月20日(祝・木)～9月17日(日)60日間

会場／メイン会場：福井県 勝山市長尾山総合公園

テーマ：地球の再発見、時代の展望