

# 商 業

## 78. 商業の実態

各年7月1日現在

区 分	商 店 数		従 業 員 数 〈臨時含む〉(人)		年 間 販 売 額 (万円)			
	平成6年	平成9年	平成6年	平成9年	平成6年	平成9年	対比	
卸 売 業	47	45	207	180	759,762	734,614	96.7	
小 売 業	467	447	1,631	1,654	2,617,107	2,730,713	104.3	
小 売 業 内 訳	各 種 商 品 小 売	—	2	—	×	—	—	—
	織物・衣服・身廻品	71	68	170	167	314,028	244,448	77.8
	飲 食 料 品 小 売	185	170	669	660	1,106,676	1,038,397	93.8
	自動車・自転車小売	26	27	124	×	203,185	×	×
	家具・建具小売	52	52	119	168	168,473	291,385	173.0
	そ の 他 の 小 売	133	128	549	522	824,745	835,969	101.4

資料：商業統計調査

## 79. 従業者規模別商店数

平成9年7月1日現在

区 分	計	規 模 別 人 員 (人)							
		1～2	3～4	5～9	10～19	20～29	30～49	50～99	100以上
卸 売 業	45	16	15	11	3	—	—	—	—
小 売 業	447	256	114	54	13	4	4	2	—
小 売 業 内 訳	各 種 商 品 小 売	2	—	—	2	—	—	—	—
	織物・衣服・身廻品	68	45	18	4	1	—	—	—
	飲 食 料 品 小 売	170	110	40	9	5	2	3	1
	自動車・自転車小売	27	10	4	9	4	—	—	—
	家具・建具小売	52	35	10	6	—	—	1	—
	そ の 他 の 小 売	128	56	42	24	3	2	—	1
総 数	492	272	129	65	16	4	4	2	—

資料：商業統計調査

## 80. 従業者規模別飲食店数

平成4年10月1日現在

区 分	計	規 模 別 人 員 (人)							
		1～2	3～4	5～9	10～19	20～29	30～49	50～99	100以上
一 般 食 堂	26	16	5	4	1	—	—	—	—
日 本 料 理 店	1	—	1	—	—	—	—	—	—
西 洋 料 理 店	1	—	—	1	—	—	—	—	—
中 華・東 洋 料 理 店	5	2	3	—	—	—	—	—	—
う ど ん・そ ば 店	8	4	3	1	—	—	—	—	—
す し 屋	9	4	4	1	—	—	—	—	—
喫 茶 店	31	28	2	1	—	—	—	—	—
そ の 他 の 飲 食 店	10	7	2	1	—	—	—	—	—
総 数	91	61	20	9	1	—	—	—	—

資料：商業統計調査

81. 県下7市の産業の概況

区 分	農 業 <small>〔平成7年2月1日現在〕 農業センサス</small>			工 業	
	農 家 戸 数	農 家 人 口	経 営 耕 地 面 積	事 業 所 数	
福 井 県	42,541	201,078	4,017,769	8,065	
勝 山 市	<b>2,034</b>	<b>9,524</b>	<b>179,047</b>	<b>354</b>	
福 井 市	7,271	34,743	673,013	1,689	
敦 賀 市	1,643	7,161	98,346	265	
武 生 市	3,509	17,151	324,491	825	
小 浜 市	2,000	9,064	151,816	239	
大 野 市	3,004	14,731	416,580	327	
鯖 江 市	2,169	10,918	208,012	1,611	
市 計	21,630	103,292	2,051,305	5,310	
福井県全体中 勝山市の割合(%)	4.8	4.7	4.5	4.4	
7 市全体中 勝山市の割合(%)	9.4	9.2	8.7	6.7	

(単位：戸・人・a・万円)

〔平成8年12月31日現在〕 工業統計調査		商 業 〔平成9年7月1日現在〕 商業統計調査(飲食店除く)		
従業者数	製造品出荷額等	商店数	従業者数	年間商品販売額
102,216	200,238,624	14,504	75,746	300,451,730
<b>4,610</b>	<b>7,082,497</b>	<b>492</b>	<b>1,834</b>	<b>3,465,327</b>
22,777	40,834,849	5,262	34,486	192,289,271
5,502	14,044,715	1,166	6,337	20,429,034
16,183	40,833,675	1,513	7,034	23,377,989
3,623	5,997,345	736	3,834	9,366,515
4,354	5,904,891	702	2,758	6,228,056
14,528	22,551,879	1,019	5,245	15,997,730
71,577	137,249,851	10,890	61,528	271,153,922
4.5	3.5	3.4	2.4	1.2
6.4	5.2	4.5	3.0	1.3

## 市民所得

### 82. 勝山市の概況

区 分	所 得 額 (千円)		対 前 年 度 比 (%)	
	市内純生産	分配所得	市内純生産	分配所得
平成3年度	78,099,074	84,892,039	108.7	109.4
4年度	75,650,660	78,078,355	96.86	91.97
5年度	70,194,526	76,272,300	89.88	97.69
6年度	71,675,950	75,765,605	102.11	99.34
7年度	71,284,321	80,650,841	99.45	106.45

資料：県民所得推計

### 83. 1人当りの市(県・国)民所得

区 分	1人当りの市(県・国)民所得 (千円)			格 差 (%)		
	市 (A)	県 (B)	国 (C)	(A)/(B)	(A)/(C)	(B)/(C)
平成3年度	2,872	2,709	2,928	106.02	98.09	92.52
4年度	2,657	2,803	2,967	94.79	89.55	94.47
5年度	2,604	2,813	2,987	92.57	87.18	94.17
6年度	2,597	2,866	2,984	90.61	87.03	96.06
7年度	2,766	2,841	3,029	97.36	91.32	93.79

資料：県民所得推計

### 84. 関連指標

(単位：千円)

区 分	平成3年度	平成4年度	平成5年度	平成6年度	平成7年度
1㎏当りの市内純生産	307,865	298,213	276,792	282,545	281,000
就業者1人当りの 市内純生産	5,914	5,639	5,233	5,405	5,375
1人当りの市民所得	2,872	2,657	2,604	2,597	2,766

資料：県民所得推計

85. 平成6年度主要項目別分配所得

区 分	金 額 (万円)		対前年度比 (%)	構 成 比 (%)	
	平成7年度	平成6年度		平成7年度	平成6年度
総額 市民所得(要素費用表示)	8,065,083	7,576,560	106.4	100.0	100.0
雇 用 者 所 得	5,900,649	5,829,826	106.5	73.1	76.9
財 産 所 得	1,097,381	1,177,891	93.2	13.6	15.5
企 業 所 得	1,550,548	1,053,906	147.1	19.2	13.9
(控除) 産業活動によ らない財産所得の支払	483,495	485,063	99.7	△ 5.9	△ 6.4
(参考) 法人所得 (配当控除前)	195,585	213,670	91.5	2.4	2.8

資料：県民所得推計

86. 産業別市内純生産

区 分	金 額 (千円)		対前年度比 (%)	構成割合 (%)
	平成7年度	平成6年度		
総 額	71,284,321	71,675,950	99.5	100.0
第 一 次 産 業	1,353,713	2,078,036	65.1	1.9
(うち農業)	(1,218,321)	(1,951,107)	(62.4)	(1.7)
第 二 次 産 業	36,129,201	34,979,290	103.3	50.7
(うち建設業)	(8,689,891)	(6,138,596)	(141.6)	(12.2)
(うち製造業)	(26,749,187)	(28,914,728)	(92.5)	(37.5)
第 三 次 産 業	36,829,618	38,358,418	96.0	51.7
(うち卸・小売業)	(6,374,252)	(6,952,462)	(91.7)	(8.9)
(うちサービス業)	(12,585,472)	(14,132,202)	(89.1)	(17.7)
(控除) 帰属利子	△ 3,028,211	△ 3,739,794	△ 81.0	△ 4.2

資料：県民所得推計

# 社 会

## 87. 生活保護の状況

区 分	種 別	生活扶助	教育扶助	住宅扶助	医療扶助	葬祭扶助	委託事務費
平成5年	延人員(人)	393	—	254	407	—	120
	保護費(千円)	19,143	—	1,279	36,867	—	15,869
6年	延人員(人)	335	—	191	105	—	121
	保護費(千円)	18,275	—	1,199	39,100	—	16,064
7年	延人員(人)	306	—	159	460	—	120
	保護費(千円)	16,541	—	804	38,508	—	16,580
8年	延人員(人)	224	—	125	307	—	120
	保護費(千円)	15,312	—	624	34,387	—	16,834
9年	延人員(人)	266	—	152	348	1	120
	保護費(千円)	17,780	—	875	31,349	70	17,240

資料：福祉事務所

## 88. 市営住宅

各年4月1日現在(単位：戸)

区 分	総 数	木造一種	木造二種	鉄筋二種	日雇住宅	鉄筋1種
平成7年	162	50	44	64	4	0
8年	186	50	44	88	4	18
9年	173	49	36	70	0	18
区 分	総 数	木 造	鉄 筋			
平成10年	173	85	88	平成10年度より一種、二種の区分なし		

資料：都市建設課

## 89. 年次別共同募金高

区 分	平成5年度	平成6年度	平成7年度	平成8年度	平成9年度
目 標 額(千円)	3,554	3,554	3,554	3,558	3,540
実 績 額(千円)	6,315	6,306	6,651	6,369	6,374
達 成 率(%)	178	177	187	179	180

共同募金の福井県全体の目標額は昭和60年度から1億700万円が変わっていないが、勝山市の目標額割当は人口の減少により少なくなっています。実績額は平成4年度に600万円を突破し、630万円前後で推移しています。

資料：社会福祉協議会

90. 歳末たすけあい配分状況

区 分	平成9年度
生活保護世帯	36,000(円)
低所得者世帯	616,000
交通遺児	69,000
独居老人	318,000
寝たきり、痴呆老人	407,000
障害者1級療育手帳A	322,000
施設入所、長期療養者	885,000
在宅福祉サービス	566,150
特定疾患者	228,000
その他	70,799
合 計	3,517,949

歳末たすけあい募金は、各戸別の袋募金中心ですが、平成4年度に200万円を越えました。9年度259万円余の実績となっています。

配分については、市の委託金、NHK歳末たすけあい、熊谷財団からの慰問金が含まれています。

91. 年次別共同募金配分状況——勝山市に関わる配分

区 分	平成9年度
福祉施設団体等4件	1,210,000
地域福祉事業費	4,589,956
計	5,799,956

共同募金は福祉施設、団体、グループ等の申請により配分されます。目標額の50%と目標額を超過した分全額が地域福祉事業費として社会福祉協議会に配分されています。配分はすべて福井県共同募金会で決定します。

92. 心配ごと相談

区 分	平成9年度
心配ごと相談延人数	335人
” 件数	379件

心配ごと相談は、平成7年度からふれあいの町づくり事業の福祉総合相談所として、毎日開設されており、相談件数は増加している。

93. 市社協結婚相談

区 分	平成9年度
結婚相談延べ件数	68
成 立 件 数	0

結婚相談は、登録者数のアンバランス、相談にくる親と結婚する本人との感覚の違い等で、なかなか成果に結びつかない。

94. 国民年金加入状況

各年3月31日現在 (単位：人)

区 分	総 数	第1号被保険者適用	任 意 加 入	第3号被保険者
平成6年	4,699	3,422	59	1,218
7年	4,669	3,396	55	1,218
8年	4,606	3,356	52	1,198
9年	4,469	3,286	42	1,141
10年	4,430	3,264	32	1,134

資料：市民課

95. 国民年金（拠出）受給状況

各年3月31日現在

区分	老齡基礎年金	老 齡 年金	障害基礎年金	障 害 年金	遺族基礎年金	母 子 年金	寡 婦 年金	受給者合計(人)	受給額合計(円)
平成6年	1,097	3,279	347	90	59	6	9	4,887	2,224,322,100
7年	1,357	3,184	345	83	66	5	9	5,049	2,497,063,800
8年	1,629	3,106	363	83	70	4	9	5,264	2,706,713,400
9年	1,955	2,971	380	77	74	4	9	5,470	2,908,899,700
10年	2,331	2,863	388	76	77	3	6	5,744	3,150,377,800

資料：市民課

96. 国民年金（福祉）受給状況

各年3月31日現在（単位：千円）

区 分	受 給 者 数	受 給 年 額
平成 6 年	161	56,446
7 年	137	50,191
8 年	106	39,421
9 年	87	32,326
10 年	67	25,391

資料：市民課

97. 教育福祉会館の施設

平成10年4月1日現在（単位：人）

室 名	収 容 人 員	室 名	収 容 人 員
福祉事務所	25	展示ホール	20
応接室	12	教育委員会	50
ヘルパー室	6	郷土資料室	20
娯楽室（和）	112	教養室（和）	30
桜の間（和）	48	第1研修室	120
蘭の間（和）	48	第2研修室	20
社協喫茶	5	第3研修室（和）	49
ロビー	42	第4研修室（和）	42
ホール	630	第5研修室	72
身障者研修室	20	視聴覚研修室	40
身障者図書室	6	映写室	2
社協事務室	20		

資料：教育福祉会館

98. 教育福祉会館利用状況

平成9年度（単位：件・人）

月	件 数	利用人員	月	件 数	利用人員
4 月	329	7,766	10 月	291	9,299
5 月	308	7,113	11 月	262	9,406
6 月	331	8,200	12 月	242	6,017
7 月	303	8,249	1 月	197	4,238
8 月	259	6,495	2 月	253	5,958
9 月	206	5,458	3 月	358	8,582
合		計	3,339		86,781

資料：教育福祉会館



## 99. 市民会館の施設

平成10年4月1日現在(単位:人)

室名	収容人員	室名	収容人員
楽屋(1・2)	12	料理教室	30
控室	8	第1会議室	75
大ホール	700	第2会議室	24
舞台	—	第3会議室	20
展示ホール	—	第5会議室(和)	25
応接室	12	第6会議室(和)	20
第1研修室	26	教養室(和)	20
第2研修室	60	ギャラリー	—
クラブ研修室	15		

他に勝山公民館・市民会館・シルバー人材センター・勝山市土地改良合同事務所の各事務室

資料:市民会館

## 100. 市民会館利用状況

平成9年度(単位:件・人・円)

区分	有料			免除		合計		
	金額	収容人員	金額	金額	収容人員	金額	収容人員	金額
4月	9	1,056	89,630	15	1,466	24	2,522	89,630
5月	12	1,151	198,110	54	2,573	66	3,724	198,110
6月	8	1,238	83,120	54	5,331	62	6,569	83,120
7月	9	832	33,970	51	3,902	60	4,734	33,970
8月	12	2,150	261,940	41	1,569	53	3,719	261,940
9月	6	412	131,520	58	2,368	64	2,780	131,520
10月	12	827	157,520	68	5,735	80	6,562	157,520
11月	16	1,454	112,200	46	3,696	62	5,150	112,200
12月	7	795	99,640	62	1,585	69	2,380	99,640
1月	8	945	48,500	34	1,966	42	2,911	48,500
2月	11	1,527	189,750	37	2,251	48	3,778	189,750
3月	16	971	770,040	48	1,279	64	2,250	770,040
合計	126	13,358	2,175,940	568	33,721	694	47,079	2,175,940

資料:市民会館

### 101. 保育園の状況

公私の別	保 育 所 名	乳 幼 児 数 (人)			
		定 員	総 数	男	女
公 立	中 央 保 育 園	120	112	53	59
公 立	南 保 育 園	75	70	42	28
公 立	北 保 育 園	60	63	39	24
公 立	平 泉 寺 保 育 園	45	40	22	18
公 立	野 向 保 育 園	30	24	15	9
私 立	ケ イ テ ー 保 育 園	90	89	50	39
私 立	松 文 保 育 園	90	93	54	39
私 立	し ろ き 保 育 園	120	124	70	54
私 立	や ま ぎ し 保 育 園	45	44	20	24
私 立	上 野 保 育 園	90	81	40	41
私 立	鹿 谷 保 育 園	90	91	43	48
私 立 (委託)	遅 羽 僻 地 保 育 園	30	20	9	11
合 計		885	851	457	394

### 102. 児童センターの状況

区 分	利 用 児 童 数 <平成9年度> (人)			
	総 数	登録児童数	一般児童数	1 日 平 均
北 児 童 セ ン タ ー	7,561	2,199	5,362	25.6
南 児 童 セ ン タ ー	6,901	2,645	4,256	23.3
西 児 童 セ ン タ ー	8,267	1,478	6,789	28.0
北 郷 児 童 セ ン タ ー	7,237	915	6,322	24.5
鹿 谷 児 童 セ ン タ ー	7,733	3,873	3,860	26.2
荒 土 児 童 ホ ー ル	5,015	—	—	18.6
野 向 児 童 ク ラ ブ	3,718	—	—	15.3

開館日数：295日 ( )内の数は兼務

平成10年4月1日現在

従業者数(人)			建物面積 (㎡)	敷地面積 (㎡)
総数	職員数 (所長を含む)	調理員数		
23	20	3	971.94	1,464.58
12	10	2	608.51	1,449.35
12	10	2	512.40	1,159.42
9	8	1	360.25	3,202.80
5	4	1	687.45	1,744.89
15	13	2	463.50	878.20
19	17	2	718.59	3,810.00
18	16	2	825.40	2,024.06
11	9	2	426.06	1,094.21
17	15	2	597.41	1,811.04
17	15	2	620.89	1,376.82
3	3	0	311.80	1,110.75
161	140	21	7,104.20	21,126.12

資料：福祉事務所

平成10年4月1日現在

従業者数(人)				建物面積 (㎡)	敷地面積 (㎡)
総数	所長	児童厚生員	体力増進員		
4(2)	1(1)	2	1(1)	324.39	337.21
4(1)	1	2	1(1)	344.07	541.58
4(2)	1(1)	2	1(1)	353.73	1,040.11
4(2)	1(1)	2	1(1)	332.83	500.36
4(2)	1(1)	2	1(1)	改築準備中につき仮施設	
2	1	1(臨時)	—	175.17	743.04
1	—	1(臨時)	—	224.40	734.40

資料：福祉事務所

### 103. 老人の実態

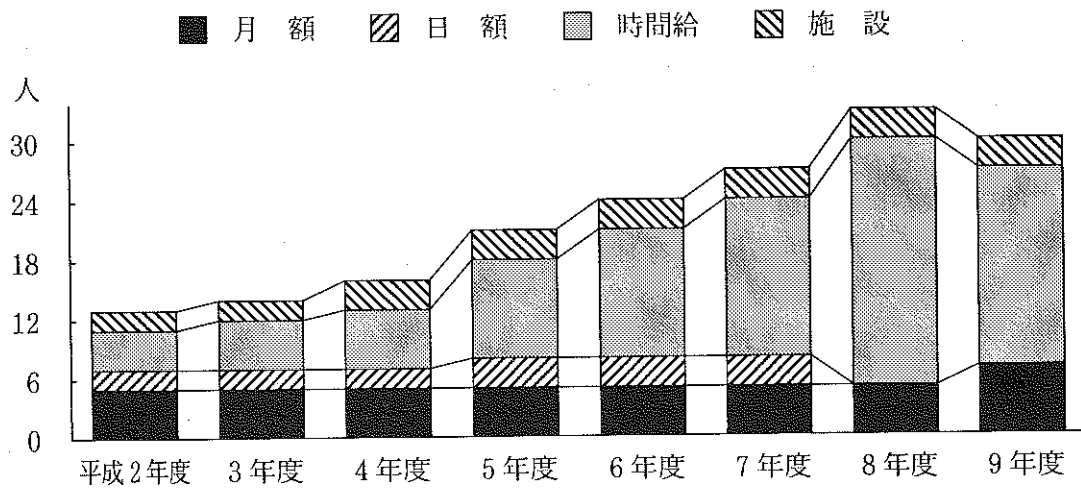
	勝山市 65歳以上 人口 (人)	高 齢 化 率			在 宅 ね た き り 老 人 数 (人)		一人暮らし 老 人 (人)	
		勝山市	国	県	(65歳以上に占める割合%)		(65歳以上に占める割合%)	
		勝山市	国	県	勝山市	県	勝山市	県
平成 4 年	5,461	18.6	13.1	16.0	137		322	
平成 5 年	5,705	19.4	13.5	16.5	145		337	
平成 6 年	5,919	19.7	14.1	17.1	109 (1.8%)	3,061 (2.2%)	345 (5.8%)	8,127 (5.8%)
平成 7 年	6,151	20.6	14.5	17.7	90 (1.4%)	3,010 (2.1%)	365 (5.9%)	8,520 (5.9%)
平成 8 年	6,380	21.4	15.1	18.3	70 (1.1%)	3,104 (2.1%)	365 (5.7%)	8,714 (5.8%)
平成 9 年	6,506	21.9	15.7	18.9	65 (0.9%)	3,341 (2.2%)	391 (6.0%)	8,732 (5.7%)
平成 10 年	6,675	22.9	16.0	19.0	83 (1.2%)	3,822 (2.4%)	397 (5.9%)	9,355 (5.9%)

(注) 1. 平成4年から平成9年は県の推計人口による。

2. 平成4年から5年の在宅寝たきり老人数は、福祉票から算出。

平成6年度以降は、在宅高齢者基礎資料調査から引用、寝たきり老人は、日常生活自立度判定のB、Cランクを示す。

### 104. ヘルパー数の推移



	平成2年度	3年度	4年度	5年度	6年度	7年度	8年度	9年度
■ 月額	5	5	5	5	5	5	5	7
▨ 日額	2	2	2	3	3	3	0	0
▩ 時間給	4	5	6	10	13	16	25	20
▩ 施設	2	2	3	3	3	3	3	3

### 105. 在宅福祉利用状況

区 分		平成4年度	5年度	6年度	7年度	8年度	9年度
ヘルプサービス	ヘルパー派遣世帯数(実)	63人	64	73	119	119	139
	ヘルパー総数	14人	21	24	27	32	30
	ヘルパー延べ活動時間	9,631	9,154	12,963	13,926	20,593	22,950
デイサービス	登録者	370人	445	478	496	492	485
	利用者延数	4,367人	8,206	9,650	10,191	10,379	9,843
	実施日	276日	480	487	506	501	493
	1日平均利用者	15.0人	17.1	19.8	20.1	20.7	19.5
ショートステイ	延べ利用者数	169人	106	140	136	159	137
	延べ利用日数	1,098人	1,323	1,514	1,780	2,185	2,125
	1回平均利用日数	6.5日	12.5	10.8	13.1	13.7	15.5

# 保健衛生

## 106. 国民健康保険加入状況

区 分	人 口 (人)		世 帯 数		加 入 率 (%)	
	総 数	加 入 者	総 数	加入世帯	人 口	世 帯 数
平成5年度	30,030	8,956	7,792	4,135	29.8	53.1
6年度	29,908	8,832	7,798	4,135	29.5	53.0
7年度	29,798	8,888	7,821	4,244	29.8	54.3
8年度	29,676	8,805	7,884	4,279	29.7	54.3
9年度	29,546	8,944	7,945	4,377	30.3	55.1

資料：保健衛生課

## 107. 国民健康保険税収納状況

(単位：千円)

区 分	調 定 額	収 納 額	収 納 率 (%)
平成5年度	668,729	646,254	96.64
6年度	648,082	626,659	96.69
7年度	666,311	647,871	97.23
8年度	676,477	660,293	97.61
9年度	739,248	719,049	97.27

資料：保健衛生課

## 108. 国民健康保険税負担額及び給付費用状況

平成9年度

区 分	保険税額負担額	医 療 給 付 費 用 額			
		総 額	市等負担額	被保険者負担	他方負担金
総 額(千円)	739,248	3,722,253	3,162,664	544,062	15,527
一世帯当り(円)	171,281	850,412	722,564	124,300	3,548
一人当り(円)	83,314	420,356	357,161	61,441	1,754

資料：保健衛生課

### 医療諸費の状況

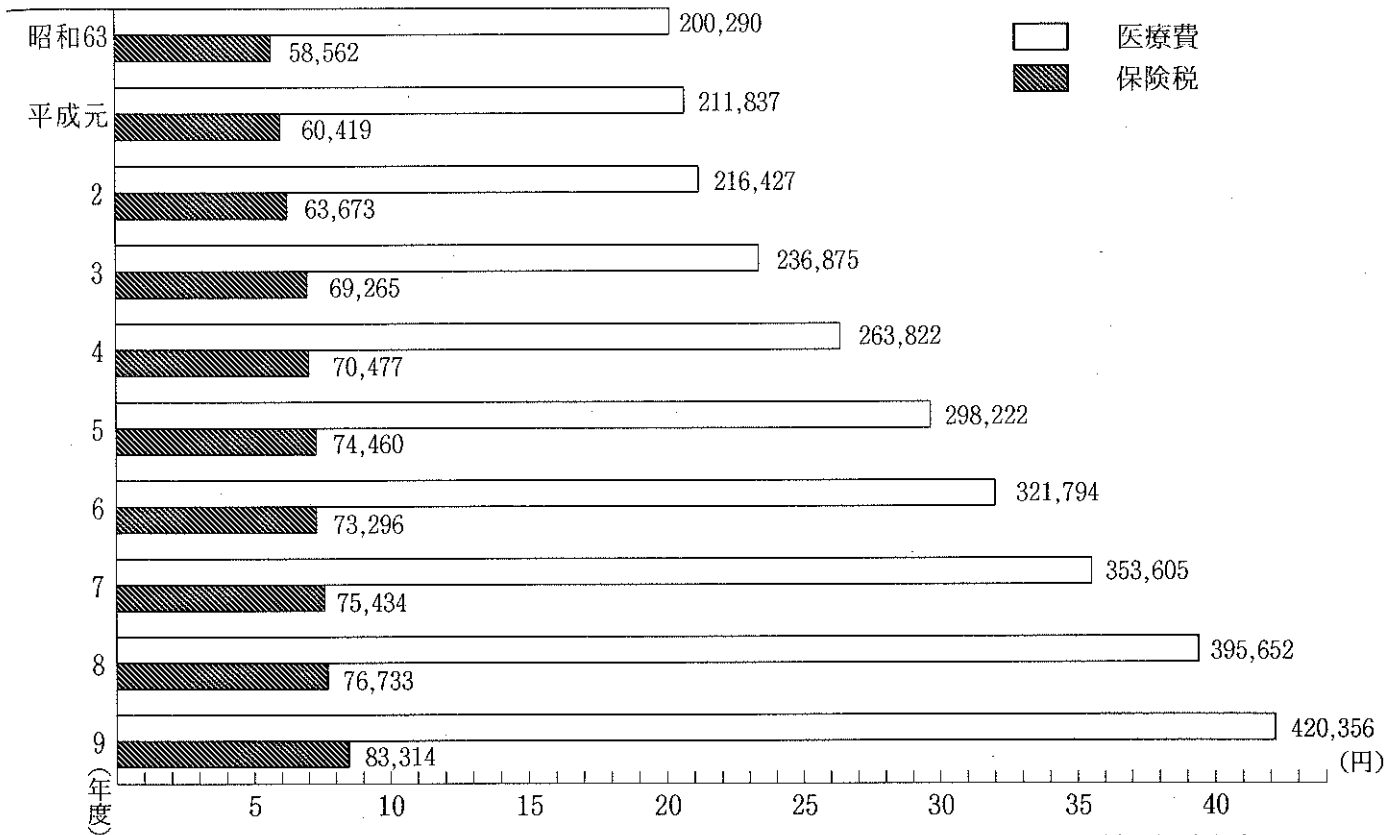
平成9年度 (千円)

区 分	費 用 額	保険者負担分	被保険者負担分	他法負担分	一人当り費用額
一 般	889,154	614,843	262,063	12,248	213
退職者等	695,335	543,433	148,623	3,279	395
老 人	2,137,764	2,004,389	133,375	0	731

資料：保健衛生課

### 109. 国民健康保険加入者1人当りの医療費と保険税

(老人医療を含む)



資料：保健衛生課

### 110. 環境衛生施設数

各年12月31日現在 (平成10年3月31日現在)

区分	旅館	興業所	浴場	理容所	美容所	クリーニング	鉱温泉	総数
平成7年	28	1	10	40	51	37	5	172
8年	30	—	10	43	55	38	5	181
9年	33	—	10	39	52	34	5	173
10年	32	—	10	39	54	40	5	180

(簡易旅館を含む)

資料：勝山保健所

### 111. 医療関係施設

平成10年4月1日現在

病院	一般診療所	歯科診療所	助産所	保健所
5	18	10	0	1

※平成8年に病院1件、診療所2件が新設されているが、管内の医療環境は十分とは言えず、年々進む高齢化と山間過疎地に住む人たちに対応する医療体制の整備が望まれる。

資料：勝山保健所

112. 健康診査受診状況

区 分	基本健康診査		胃 が ん 検 診			子 宮 が ん 検 診				乳
	対象人員	受診人員	受診人員	精検者数	ガン発見数	受診人員	要治療者	精検者数	ガン発見数	受診人員
平成5年	12,050	2,483	1,368	235	3	1,232	27	15	1	818
6年	11,620	2,495	1,459	221	4	1,104	25	6	—	868
7年	11,623	2,440	1,312	202	2	1,028	18	6	—	802
8年	11,668	2,391	1,313	213	2	977	20	7	1	801
9年	7,167	2,291	1,234	195	2	970	41	11	—	815

113. 医療関係者

各年12月31日現在就業者数(単位:人)

区 分	平成4年	平成6年	平成8年
医 師	36	39	38
歯 科 医 師	11	12	11
薬 剤 師	86	85	100
保 健 婦	12	13	11
助 産 婦	11	15	16
看 護 婦	89	113	124
準 看 護 婦	95	111	125
栄 養 士	10	29	30

(平成4年までは管理栄養士のみ) 資料: 勝山保健所

114. 予防接種の状況

(単位:人・%)

区 分	平成5年度			平成6年度			平成7年度			平成8年度			平成9年度				
	対象者	接種者	受診率	対象者	接種者	受診率	対象者	接種者	受診率	対象者	接種者	受診率	対象者	接種者	受診率		
百日咳 ジフテリア 破傷風 (3種)	第一期	第1回	362	307	84.8	315	271	86.0	555	482	87.3	343	287	83.7	295	247	83.7
		第2回	362	297	2.0	315	263	83.5	555	463	83.9	343	282	82.2	298	246	82.6
		第3回	362	275	76.0	315	234	74.3	555	443	81.3	343	251	76.1	301	240	79.7
		一期追加	316	292	92.4	310	290	93.5	277	265	95.7	482	464	96.3	294	279	94.9
ジフテリア	第二期	363	355	97.8	375	374	99.7	373	365	97.9	378	372	98.4	345	344	99.7	
急性灰白髄炎 (ポリオ)	春 期	362	257	71.0	341	240	70.4	343	266	77.6	300	224	74.7	335	271	80.9	
	秋 期	353	274	77.6	330	256	77.6	327	260	79.5	341	254	74.5	286	231	80.8	
風 疹	経過措置	第一期						242	184	76.0	321	214	66.7	294	207	70.4	
		中学3年	223	221	99.1	205	202	98.5	380	376	98.9	359	347	96.7	375	356	94.9
		小学1年						209	200	95.7	100	99	99.0	102	100	98.0	
麻 疹		345	243	70.4	279	217	77.8	306	244	79.7	279	211	75.6	305	241	79.0	
日 本 脳 炎		1,847	1,562	84.6	1,696	1,350	79.6	1,835	1,651	90.0	1,384	1,286	92.9	1,323	1,234	93.3	
インフルエンザ		5,422	1,817	33.5													
結 核 予防接種	ツベルクリン	1,453	1,367	94.1	1,331	1,250	93.9	1,253	1,176	93.9	1,433	1,352	94.3	1,335	1,251	93.7	
	B C G	652	641	98.3	531	521	98.1	754	747	99.1	701	694	99.0	660	655	99.2	

資料: 保健衛生課



(単位：人)

がん検診		大腸がん検診			肺がん検診				結核検診		
精検者数	ガン発見数	受診人員	精検者数	ガン発見数	レントゲン受診人	喀たん検査人員	要精検者数	ガン発見数	問接撮影受診人員	要精検者数	患者数
26	—	2,232	94	8	2,785	37	176	1	2,785	10	—
23	—	2,344	127	3	2,864	38	272	2	2,864	13	—
10	—	2,232	105	1	2,713	20	225	2	2,713	7	—
15	—	2,196	113	4	2,613	21	202	2	2,613	16	—
10	—	2,035	108	3	2,412	23	155	0	2,412	15	2

資料：保健衛生課

## 115. 死因別死亡者数

(単位：人)

区 分	死亡総数	脳血管疾患	悪性新生物	心疾患	肺炎管及支 び炎	不慮の事故	老 衰	自 殺	高血 圧性 性患	慢性及び 肝疾患 肝硬変	糖 尿 病	そ の 他
平成6年	250	48	51	50	38	15	8	4	5	1	5	25
7年	267	66	65	37	52	14	4	7	1	3	3	15
8年	268	56	93	32	17	17	3	9	1	3	2	18

資料：保健衛生課

## 116. 国民健康保険病類別疾病

平成9年5月診療分

区 分	件数	費用額(千円)	区 分	件数	費用額(千円)
感染症及び寄生虫症	198	5,411	消化器系の疾患	1,420	36,943
新 生 物	314	35,355	皮膚及び皮下組織の疾患	239	2,029
血液及び造血器の疾患 並びに免疫機構の障害	21	735	筋骨格系及び結合組織の疾患	910	24,855
内 分 泌、 栄 養 及 び 代 謝 疾 患	602	13,922	尿路性器系の疾患	264	21,010
精神及び行動の障害	273	24,741	妊娠、分娩及び産じょく	8	130
神 経 系 の 疾 患	174	9,745	周産期に発生した病態	3	165
眼及び付属器の疾患	597	6,567	先天奇形、変形及び 染 色 体 異 常	4	265
耳及び乳様突起の疾患	90	3,284	症状・徴候及び異常臨床所見 異常検査所見で他に分類されないもの	72	2,405
循環器系の疾患	1,951	77,009	損傷、中毒及びその他 の 外 因 の 影 響	212	18,452
呼吸器系の疾患	629	18,690	合 計	7,981	301,713

資料：保健衛生課

### 117. ごみ処理状況

区 分	搬 入 量						合 計 ③+⑥(t)
	可 燃 物			不 燃 物			
	収集ごみ① (t)	持込ごみ② (t)	小 計 ③=①+②(t)	収集ごみ④ (t)	持込ごみ⑤ (t)	小 計 ⑥=④+⑤(t)	
平成5年度	4,163	380	4,543	1,186	230	1,416	5,959
6年度	4,481	507	4,988	1,206	281	1,487	6,475
7年度	4,628	544	5,172	1,146	284	1,430	6,602
8年度	4,934	561	5,495	1,192	390	1,582	7,077
9年度	5,098	563	5,661	1,172	359	1,531	7,192

### 118. 資源化物回収状況

区 分	不燃ごみ搬入量(kg)	資 源 化		
		アルミ缶(kg)	スチール缶(kg)	ビン類(kg)
平成5年度	1,416,020	29,760	190,730	274,670
6年度	1,528,360	37,290	206,230	324,990
7年度	1,429,840	42,240	186,410	297,620
8年度	1,581,530	45,710	196,470	279,460
9年度	1,530,880	45,100	183,270	268,930

### 119. 人口・世帯別ごみ排出量

区 分		平成5年度	平成6年度	平成7年度	平成8年度	平成9年度	
可 燃 物	一世帯 当り	年量(kg)	585.7	640.3	663.3	702.6	718.1
		月量(kg)	48.8	53.4	55.3	58.5	59.8
		日量(g)	1,605.0	1,754.0	1,817.0	1,924.0	1,967.0
	一人 当り	年量(kg)	150.7	166.1	172.9	184.4	190.7
		月量(kg)	12.6	13.8	14.4	15.4	15.9
		日量(g)	412.0	455.0	474.0	554.0	523.0
不 燃 物	一世帯 当り	年量(kg)	182.6	190.9	183.4	202.2	194.2
		月量(kg)	15.2	15.9	15.3	16.8	16.2
		日量(g)	500.0	523.0	502.0	554.0	532.0
	一人 当り	年量(kg)	47.0	49.5	47.8	53.1	51.6
		月量(kg)	3.9	4.1	4.0	4.4	4.3
		日量(g)	128.0	136.0	131.0	145.0	141.0
合 計	一世帯 当り	年量(kg)	768.3	831.2	846.7	904.8	912.2
		月量(kg)	64.0	69.3	70.6	75.3	76.0
		日量(g)	2,104.0	2,277.0	2,319.0	2,478.0	2,499.0
	一人 当り	年量(kg)	197.7	215.6	220.7	237.5	242.3
		月量(kg)	16.5	18.0	18.4	19.8	20.2
		日量(g)	542.0	591.0	605.0	650.0	664.0

中間処理			最終処分				
内訳			埋め立て			売却	
焼却(t)	資源化(t)	不燃物(t)	焼却灰(t)	不燃物(t)	合計(t)	プラス(円)	マイナス(円)
4,806	878	501	549	501	1,050	2,768,049	-843,774
5,232	1,002	511	573	511	1,084	2,232,206	-823,627
5,580	963	485	623	485	1,108	17,325,594	-793,428
5,859	1,088	523	658	523	1,181	6,981,307	-1,336,355
6,153	1,019	518	667	518	1,185	8,912,512	-241,035

資料：保健衛生課

物内訳				資源化率(%)
金属類(kg)	紙類(kg)	その他(kg)	合計(kg)	
330,760	10,170	35,170	871,260	61.5
337,570	21,910	48,110	976,100	63.9
351,550	11,080	56,010	944,910	66.1
383,620	10,070	143,350	1,058,680	66.9
393,520	10,820	110,780	1,012,420	66.1

資料：保健衛生課

## 120. 合併処理浄化槽設置整備状況

区分	国庫補助対象 (千冊)(基数)	市単独補助対象 (千冊)(基数)	合計 (千冊)(基数)	人槽 (人)
平成5年度	6,472(8)	6,832(8)	13,304(16)	148
6年度	5,124(6)	5,124(6)	10,248(12)	110
7年度	2,541(4)	4,270(5)	6,811(9)	78
8年度	5,124(6)	5,752(8)	10,876(14)	121
9年度	3,416(4)	5,978(7)	9,394(11)	98

資料：保健衛生課

警察 消防

121. 刑法犯罪の発生・検挙の状況

(単位：件・人)

区 分	平成 7 年			平成 8 年			平成 9 年		
	発生件数	検挙件数	人 員	発生件数	検挙件数	人 員	発生件数	検挙件数	人 員
総 数	146	79	27	171	95	41	153	90	49
殺人(含未遂予備)	—	—	—	—	—	—	1	1	1
強 姦	1	1	1	—	—	—	—	—	—
放 火	3	3	1	—	—	—	—	—	—
逮 捕 監 禁	1	1	7	—	—	—	—	—	—
恐 喝	—	—	—	—	—	—	—	—	—
傷 害	—	—	—	2	2	3	2	2	3
詐 欺	7	6	6	3	1	1	2	1	1
横 領	—	—	—	1	—	—	—	—	—
窃 盗	134	68	18	160	89	35	143	80	35
そ の 他	—	—	—	5	3	2	5	6	9

資料：勝山警察署

122. 交通事故

(単位：件・人)

区 分	発 生 件 数	死 者	負 傷 者
平成 5 年 度	131	4	198
6 年 度	130	5	156
7 年 度	147	2	196
8 年 度	130	4	182
9 年 度	103	1	116

資料：勝山警察署

123. 月別交通事故発生状況（人身事故）

(単位：件・人)

区 分	平成 7 年			平成 8 年			平成 9 年		
	件 数	死 者	傷 者	件 数	死 者	傷 者	件 数	死 者	傷 者
総 数	147	2	196	130	4	182	103	1	116
1 月	14	—	18	13	1	23	4	—	4
2 月	13	—	21	16	—	25	10	—	13
3 月	15	—	24	19	—	25	3	—	4
4 月	13	1	17	5	—	6	13	—	13
5 月	9	1	8	10	—	13	7	—	7
6 月	7	—	7	13	1	18	9	—	13
7 月	16	—	17	9	—	11	9	—	11
8 月	17	—	29	7	1	10	6	—	6
9 月	10	—	16	6	—	6	9	—	9
10 月	10	—	12	15	1	15	10	—	12
11 月	7	—	7	5	—	10	11	1	11
12 月	16	—	20	12	—	20	12	—	13

資料：勝山警察署

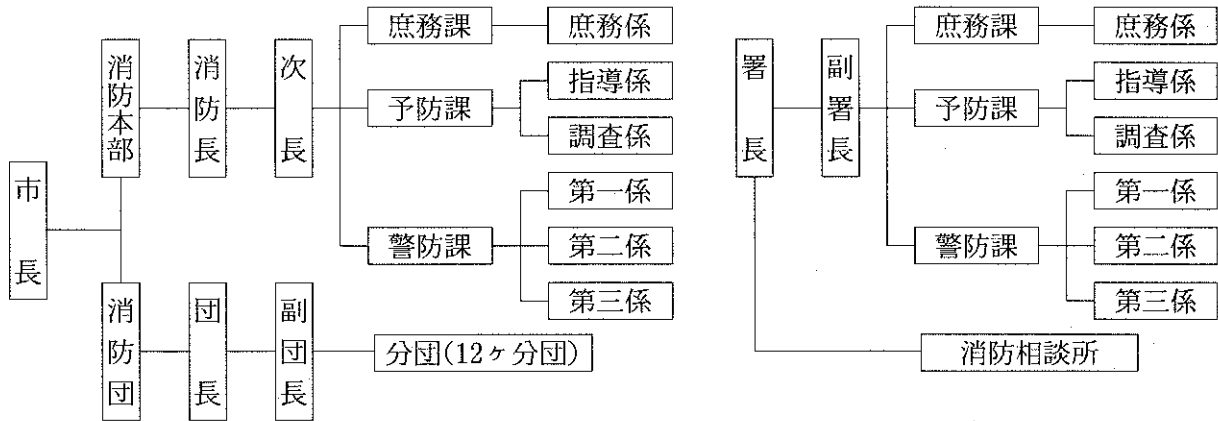
124. 運転者年令別交通事故発生状況（人身事故）

平成10年4月末現在（単位：人・件・%）

区 分	住民基本台帳人口 (A)	免許保有状況 (B)	交通事故発生状況 (人身事故) (C)	B/A	C/B
16～19才	1,488	490	9	32.9	1.8
20～29	3,304	3,252	20	98.4	0.6
30～39	2,997	2,923	15	97.5	0.5
40～49	4,415	4,015	28	90.9	0.7
50～59	3,534	2,873	10	81.3	0.4
60～69	4,054	2,112	14	52.1	0.7
70～	4,593	1,160	7	25.3	0.6
計	24,385	16,825	103	69.0	0.6

資料：勝山警察署

125. 消防機構



126. 消防職員の現勢及び配置

平成10年4月1日現在（単位：人）

区 分		消防監	消防司令長	消防司令	消防司令補	消防士長	消防副士長	消防士	事務職員	計	
定 員		—	1	3	9	8	3	13	—	37	
現 員		—	2	4	8	5	3	14	—	36	
消防本部	消防長	次長	—	1	—	—	—	—	—	1	
	署長	副署長	—	1(1)	—	—	—	—	—	1(1)	
消 防 署	庶務課	課長 課長補佐	—	—	2	—	—	—	—	2	
		庶務係	—	—	—	1	—	1	3	—	5
	予防課	課長 課長補佐	—	(1)	—	—	—	—	—	—	(1)
		指導係	—	—	—	1	—	—	2	—	3
警防課	調査係	—	—	—	2	1	1	2	—	6	
	課長 課長補佐	—	—	2	—	—	—	—	—	2	
	第一係	—	—	—	1	1	—	6	—	8	
	第二係	—	—	—	2	1	—	1	—	4	
第三係	—	—	—	1	3	—	—	—	4		

( ) 兼務

資料：消防署

## 127. 無線通信施設（超短波）

平成10年4月1日現在

固定局	基地局	移動局	携帯局	呼出局
1	1	15	24	1

資料：消防署

## 128. 消防団員の現況及び配置

平成10年4月1日現在

区分	団長	副団長	分団長	副分団長	部長	班長	団員	計
定員	1	2	12	12	25	34	213	299
本部	1	2	—	—	1	2	19	25
特設分団	—	—	1	1	2	2	13	19
第1分団	—	—	1	1	2	2	13	19
第2分団	—	—	1	1	2	2	14	20
第3分団	—	—	1	1	2	2	15	21
第4分団	—	—	1	1	2	3	17	24
第5分団	—	—	1	1	2	3	12	29
第6分団	—	—	1	1	2	3	18	25
第7分団	—	—	1	1	2	3	18	25
第8分団	—	—	1	1	2	3	18	25
第9分団	—	—	1	1	2	3	17	24
第10分団	—	—	1	1	2	3	18	25
第11分団	—	—	1	1	2	3	13	20
計	1	2	12	12	25	34	205	291

資料：消防署

## 129. 救急救助用器具保有数

平成10年4月1日現在

種別	保有数	種別	保有数
タンカー	8	救助用ゴンドラ	1
マジックギブス	2	ロープ発射銃	3
消毒用器材	1	防災工器具	1
血圧計	3	ロープ（100m以上）	4
酸素ボンベ	7	救助用マット	2
吸引器	2	化学耐熱服	1
エアウェイク	2	エンジンカッター	2
開口器	2	油圧救助器具	3
耐電手袋	7	発電機	6
柱上安全帯	6	投光器	5
空気呼吸器	17	チルホールセット	2
予備ボンベ	27	溶断器	2
バスケット・タンカ	1	ベンケイ	6

資料：消防署

130. 消防車輛等の所有数

平成10年4月1日現在

区 分	消防本部署	消 防 団	自衛消防ポンプ
普通ポンプ車	4	1	—
水槽付ポンプ車	1	—	—
はしご付ポンプ車	1	—	—
救助工作車	1	—	—
小型動力ポンプ	1	10	96
小型動力ポンプ積載車	1	10	—
救 急 車	3	—	—
指 令 車	2	—	—
そ の 他	3	—	—

資料：消防署

131. 消防水利現況

平成10年4月1日現在

区 分		総 数
消 火 栓	上 水 道	781
	簡易水道	395
防 火 水 槽	40 m <sup>3</sup> 以上	173
	20 m <sup>3</sup> 以上	17
	20 m <sup>3</sup> 以下	14
プ ー ル		15

資料：消防署

132. 火災件数 (過去5カ年)

4月1日現在

区 分	火 災 件 数					焼 損 棟 数			死 傷 者 (人)		焼 失 面 積	損 害 額 (千円)
	建物	車輛	林野	その他	計	全焼	半焼	部分焼	死者	傷者		
平成5年	7	2	1	—	10	2	2	3	2	1	建物 629m <sup>2</sup> 林野 1a	67,135
6年	7	—	2	—	9	5	2	1	2	1	建物 455m <sup>2</sup> 林野 18a	9,163
7年	5	3	2	1	11	—	1	1	1	1	建物 31m <sup>2</sup> 林野 18a	561
8年	7	2	1	1	11	5	1	2	—	4	建物 536m <sup>2</sup> 林野 150a	65,900
9年	2	0	0	2	4	2	0	0	1	—	建物 385m <sup>2</sup> 林野 0a	9,370

資料：消防署

133. 救急出場件数 (過去5カ年)

(単位：件)

区 分	交 通	急 病	運 動 競 技	一 般 負 傷	労 働	自 損	火 災	水 難	自 然	加 害	そ の 他	計
平成5年	119	179	6	51	12	3	1	4	—	2	81	458
6年	105	192	6	75	17	3	—	—	—	1	84	483
7年	107	176	5	93	17	4	1	—	—	4	95	502
8年	103	208	7	75	9	3	1	—	—	3	99	508
9年	91	206	4	56	11	4	—	—	—	2	98	472

資料：消防署

## 生活環境

### 134. 交通災害共済年度別状況

区 分	住民人口 (人)	加入者数 (人)	加 入 率 (%)	県平均加入率 (%)	共済掛金 (円)	共済支給金 (円)	比 率 (%)
平成5年度	30,161	21,289	70.6	71.6	10,644,500	12,390,000	116.4
6年度	30,081	21,581	71.7	71.0	10,790,500	9,280,000	86.0
7年度	29,980	21,212	70.8	71.1	10,606,000	11,210,000	105.6
8年度	29,815	20,981	70.7	70.5	10,490,500	9,850,000	93.9
9年度	29,692	20,850	70.6	69.9	10,425,000	12,440,000	119.3

資料：市民課

### 135. 交通安全施設の状況

平成10年3月31日現在

区 分	設 置 数		区 分	設 置 数	
	県 及 び 公安委員会	勝 山 市		県 及 び 公安委員会	勝 山 市
信 号 機	51基	-	道 路 照 明	815基	27基
横 断 歩 道	145ヶ所	-	道 路 標 識	1,340本	459本
歩 道 (延 べ)	12.9km	8.6km	視 線 誘 導 標	1,892本	975本
横 断 歩 道 橋	2ヶ所	-	道 路 反 射 鏡	261本	543本
横 断 地 下 道	2ヶ所	-	防 護 柵	34.4km	6.2km
自 転 車 歩 行 者 道 (延 べ)	31.2km	17.1km	点 字 ブ ロ ッ ク	201枚	4,409枚
車 両 停 車 帯	13ヶ所	2ヶ所	区 画 線	115.8km	43.0km
中 央 帯	4.6km	1.2km			

資料：福井県公安委員会・総務課  
勝山土木事務所・都市建設課



### 136. 公害発生施設届出状況

(1) 大気汚染防止法によるばい煙発生施設

平成9年3月31日現在

ボ イ ラ		焼成炉・溶融		乾 燥 炉		電 気 炉		廃棄物焼却炉		計	
工場数	施設数	工場数	施設数	工場数	施設数	工場数	施設数	工場数	施設数	工場数	施設数
24	48	—	—	4	7	1	2	6	7	33	64

資料：県環境白書

(2) 大気汚染防止法による粉じん発生施設

平成9年3月31日現在

堆 積 場		ベルトコンベア		破 碎 機		ふ る い		計	
工場数	施設数	工場数	施設数	工場数	施設数	工場数	施設数	工場数	施設数
5	7	7	27	7	17	1	1	7	52

資料：県環境白書

(3) 水質汚濁防止法による特定事業場

平成9年3月31日現在

排水量50 t / 日以上	10	105
排水量50 t / 日未満	95	

資料：県環境白書

(4) 福井県公害防止条例による悪臭に係る届出状況

平成9年3月31日現在

工 場 数	特 定 施 設 総 数
5	19

資料：県環境白書

(5) 福井県公害防止条例による地下水採取届出状況

平成9年3月31日現在 (単位：m<sup>3</sup>/日)

農 業 用 水		飲 料 用 水		工 業 用 水		雑 用 水		合 計	
本数	揚水量	本数	揚水量	本数	揚水量	本数	揚水量	本数	揚水量
3	4,368	2	2,144	72	46,818	33	13,743	110	67,073

資料：県環境白書

## (6) 騒音規制法による届出状況

平成10年3月31日現在

区 分	特定工場等総数	特定施設総数
金属加工機械	0	0
空気圧縮機等	15	79
土石用破碎機等	2	6
織 機	84	4,615
建物用資材製造機械	0	0
穀物用製粉機	0	0
木材加工機械	6	30
抄 紙 機	0	0
印 刷 機 械	3	15
合成樹脂用射出成形機	1	1
鑄 型 造 型 機	0	0
合 計	111	4,746

資料：保健衛生課

## (7) 振動規制法による届出状況

平成10年3月31日現在

区 分	特定工場等総数	特定施設総数
金属加工機械	1	2
圧 縮 機	2	25
土石用破碎機等	2	34
織 機	67	4,323
コンクリートブロックマシン等	0	0
木材加工機械	2	3
印 刷 機 械	0	0
ゴム練用又は合成樹脂用ロール機	0	0
合成樹脂用射出成形機	1	2
鑄 型 造 型 機	0	0
合 計	75	4,389

資料：保健衛生課

# 建設

## 137. 道路の状況

毎年5月1日現在 (単位: m)

区 分	総延長	国 道	一般県道	主要地方道	市 道
平成6年	529,114	43,858	60,640	12,166	412,450
7年	531,790	39,504	53,774	24,164	414,348
8年	537,829	39,504	55,632	24,164	418,529
9年	542,825	39,504	55,632	24,164	423,525
10年	539,096	39,499	55,629	24,164	419,804

資料: 勝山土木事務所・都市建設課

## 138. 国道整備状況

平成10年4月1日現在 (単位: km・%)

区 分	実延長	改 良 済		舗 装 済		自動車交通 不能区間		歩道等 設置延長	摘 要
		延長	率	延長	率	延長	率		
157号	22.6	22.6	100.0	22.6	100.0	0	0	9.6	
416号	16.9	12.5	74.0	13.7	81.1	2.3	13.6	6.5	
計	39.5	35.1	88.9	36.3	91.9	2.3	5.8	16.1	

資料: 勝山土木事務所

## 139. 主要地方道整備状況

平成10年4月1日現在 (単位: km・%)

区 分	実延長	改 良 済		舗 装 済		自動車交通 不能区間		歩道等 設置延長	摘 要
		延長	率	延長	率	延長	率		
勝山丸岡線	11.2	11.2	100.0	11.2	100.0	0	0	9.6	
大野勝山線	5.9	5.7	97.0	5.9	100.0	0	0	0.1	
篠尾勝山線	6.7	4.2	62.7	5.7	85.1	1.0	14.9	1.4	
計	23.8	21.1	88.7	22.8	95.8	1.0	4.2	11.1	

資料: 勝山土木事務所

## 140. 一般県道整備状況

平成10年4月1日現在 (単位: km・%)

区 分	実延長	改 良 済		舗 装 済		自動車交通 不 能 区 間		歩道等 設置延長	摘 要
		延 長	率	延 長	率	延 長	率		
栃神谷鳴鹿森田線	12.4	9.1	73.4	12.1	97.6	0	—	2.4	
勝山停車場線	2.3	2.3	100.0	2.3	100.0	0	—	0.7	
平泉寺線	1.9	1.4	73.7	1.9	100.0	0	—	0.8	
谷北六呂師線	7.5	5.0	66.7	7.5	100.0	0	—	0	
藤巻下荒井線	11.0	11.0	100.0	11.0	100.0	0	—	2.6	
平泉寺大渡線	3.2	0.7	21.9	3.2	100.0	0	—	0.2	
五条方下荒井線	0.2	0.1	50.0	0.2	100.0	0	—	0	
五条方松原勝山線	0.7	0.7	100.0	0.7	100.0	0	—	0	
奥越高原線	8.6	7.6	88.4	8.6	100.0	0	—	0	
上唯野西屋勝山線	2.9	0.8	27.6	1.0	34.5	0	—	0	
本郷大野線	3.2	1.9	59.4	1.9	59.1	1.2	37.5	0.9	
勝山インター線	0.5	0.5	100.0	0.5	100.0	0	—	0.5	
滝波長山線	1.4	1.4	100.0	1.4	100.0	0	—	1.4	
一般県道計	55.8	32.6	58.4	52.3	93.7	1.2	2.2	9.5	

資料：勝山土木事務所

## 141. 市道整備状況

平成10年4月1日現在 (単位: km・%)

区 分	路線数	実延長	改 良 済		舗 装 済		自動車交通 不 能 区 間		歩道等 設置延長
			延 長	率 (%)	延 長	率 (%)	延 長	率 (%)	
1 級	34	42.8	40.0	93.5	40.5	94.6	0	0	9.7
2 級	42	45.7	38.1	83.4	42.3	92.6	0.8	1.8	1.4
その他	1,025	331.1	208.5	63.0	257.7	77.8	21.9	6.6	4.4
計	1,101	419.6	286.6	68.3	340.5	81.1	22.7	5.4	15.5

資料：都市建設課

## 142. 橋梁の状況

平成10年4月1日現在 ( )内は市道分

区 分	総 数		橋 長			
			15m未満	15m～ 30m未満	30m～ 100m未満	100m以上
総 計	橋 数 (本)	109 (344)	66 (286)	19 (45)	16 (11)	8 (1)
	総 延 長 (m)	3,349 (3,256)	382 (1,595)	408 (855)	749 (409)	1,810 (397)
永 久 橋	橋 数 (本)	109 (331)	66 (276)	19 (43)	16 (11)	8 (1)
	総 延 長 (m)	3,349 (3,048)	382 (1,543)	408 (823)	749 (409)	1,810 (274)
木 橋	橋 数 (本)	0 (12)	0 (10)	— (2)	— (—)	— (—)
	総 延 長 (m)	0 (85)	— (52)	— (32)	— (—)	— (—)
混 合 橋	橋 数 (本)	0 (1)	— (—)	— (—)	— (—)	— (1)
	総 延 長 (m)	0 (123)	— (—)	— (—)	— (—)	— (123)

資料：勝山土木事務所・都市建設課

## 143. 普通世帯住居の種類・住宅の所有関係別住居の状況

平成5年10月1日現在

区 分	総 数	住 宅 の 種 類			所 有 関 係	
		専用住宅	農林漁業 併用住宅	店舗その他 の併用住宅	持 ち 家	借 家
住 宅 数	7,520	6,770	40	700	6,770	730
世 帯 数	7,520	6,770	40	700	6,770	730
世 帯 人 員	28,640	25,820	80	2,730	26,890	1,740
一室あたり人員	0.56	0.56	0.31	0.60	0.56	0.74
1住宅あたり室数	6.76	6.79	6.00	6.47	7.14	3.21
1住宅あたり畳数	46.57	46.76	38.29	45.25	49.55	19.02
1人あたり畳数	12.21	12.25	20.62	11.61	12.48	8.01

資料：住宅統計調査

## 都市計画

### 144. 都市計画用途地域

計画決定年月日：平成7年8月1日（単位：ha）

区 分	面 積
第1種低層住居専用地域	38.0
第2種中高層住居専用地域	121.3
第1種住居地域	200.5
第2種住居地域	4.0
近隣商業地域	46.6
商業地域	18.6
準工業地域	105.0
工業地域	114.0
工業専用地域	12.0
合 計	660.0

資料：都市建設課

### 145. 防火地域

計画決定年月日：平成7年8月1日（単位：ha）

区 分	面 積
防火地域	—
準防火地域	72.3
合 計	72.3

資料：都市建設課

### 146. 都市計画道路

平成10年4月1日現在

街路数	計画決定 総延長	実 施 状 況					
		改 良 済		概 成 済		未 施 行	
14	38.13km	19.11km	50.1%	17.78km	46.6%	1.24km	3.3%

資料：都市建設課

147. 都市公園

平成10年4月1日現在

区 分	公 園 名	種 別	計 画 決 定		設 置 面 積 (ha)
			面 積 (ha)	年 月 日	
1	弁 天 緑 地	緑 地	31.4	昭和47年3月28日	8.30
2	中 島 緑 地	緑 地	0.93	昭和57年8月13日	0.93
2.2.1	後 町 公 園	街 区	0.18	昭和41年7月13日	0.18
2.2.2	北 部 第 1 公 園	街 区	0.20	昭和45年6月30日	0.20
2.2.3	北 部 第 2 公 園	街 区	0.20	昭和45年6月30日	0.20
2.2.4	北 部 第 3 公 園	街 区	0.52	昭和45年6月30日	0.52
2.2.5	北 部 第 4 公 園	街 区	0.19	昭和45年6月30日	0.19
2.2.6	南 部 第 1 公 園	街 区	0.21	昭和47年4月6日	0.21
2.2.7	南 部 第 2 公 園	街 区	0.48	昭和47年4月6日	0.48
2.2.8	南 部 第 3 公 園	街 区	0.20	昭和47年4月6日	0.20
2.2.9	南 部 第 4 公 園	街 区	0.26	昭和47年4月6日	0.26
2.2.10	立 川 第 1 公 園	街 区	0.10	昭和49年4月13日	0.10
2.2.11	立 川 第 2 公 園	街 区	0.14	昭和49年4月13日	0.14
2.2.12	昭 和 町 公 園	街 区	0.12	平成3年3月22日	-
2.2.13	刀 清 水 公 園	街 区	0.41	昭和53年2月7日	0.41
2.2.14	元 町 第 2 公 園	街 区	0.10	昭和55年4月21日	0.10
2.2.15	片 瀬 第 1 公 園	街 区	0.30	昭和56年3月30日	0.30
2.2.16	片 瀬 第 2 公 園	街 区	0.31	昭和56年3月30日	0.31
2.2.17	栄 町 公 園	街 区	0.11	昭和58年3月31日	0.11
2.2.18	新 保 第 1 公 園	街 区	0.13	昭和58年3月31日	0.13
2.2.19	新 保 第 2 公 園	街 区	0.11	昭和58年3月31日	0.11
2.2.20	毛 屋 公 園	街 区	0.24	平成2年12月21日	0.24
2.2.21	猪 野 公 園	街 区	0.20	平成2年12月21日	0.20
3.3.1	中 央 公 園	近 隣	0.97	昭和50年8月5日	0.97
3.3.2	滝 波 公 園	近 隣	1.00	昭和53年2月21日	1.00
3.3.3	荒 土 公 園	近 隣	1.00	昭和58年2月25日	-
3.3.4	あ さ ひ 公 園	近 隣	1.40	平成2年12月14日	1.43
5.5.1	長 山 公 園	総 合	10.90	昭和53年3月29日	8.70
5.6.2	長 尾 山 総 合 公 園	総 合	135.90	平成9年3月28日	-
	元 禄 公 園	幼 児			0.03
種 別 の 計	緑 地	2カ所	32.33		9.27
	総 合 公 園	2 "	146.80		8.70
	近 隣 公 園	4 "	4.37		3.40
	街 区 公 園	21 "	4.71		4.74
	幼 児 公 園	1 "	-		0.03
合 計		30 "	188.21		26.14

資料：都市建設課

148. 土地地区画整理事業

平成10年4月1日現在

事 業 名	施 行 方 法	面 積 (ha)	施 工 年 度
後 町 土 地 区 画 整 理 事 業	個 人 施 行	2.8	昭和39年度～昭和40年度
北 部 土 地 区 画 整 理 事 業 (第 1 工 区)	市 施 行	26.0	昭和41年度～昭和48年度
北 部 土 地 区 画 整 理 事 業 (第 2 工 区)	"	7.5	昭和41年度～昭和47年度
南 部 土 地 区 画 整 理 事 業	"	38.1	昭和45年度～昭和51年度
昭 和 町 土 地 区 画 整 理 事 業	個 人 施 行	0.9	昭和47年度～昭和48年度
上 後 土 地 区 画 整 理 事 業	市 施 行	8.0	昭和48年度～昭和51年度
滝 波 土 地 区 画 整 理 事 業	組 合 施 行	44.5	昭和48年度～昭和53年度
元 禄 土 地 区 画 整 理 事 業	市 施 行	8.9	昭和52年度～平成元年度
片 瀬 土 地 区 画 整 理 事 業	"	20.1	昭和53年度～昭和58年度
新 保 土 地 区 画 整 理 事 業	組 合 施 行	39.8	昭和55年度～昭和63年度
郡 土 地 区 画 整 理 事 業	"	2.5	昭和59年度～平成元年度
比 島 地 区 土 地 区 画 整 理 事 業	共 同 施 行	2.1	昭和62年度～平成2年度
猪 野 瀬 土 地 区 画 整 理 事 業	市 施 行	51.1	平成元年度～平成12年度

資料：都市建設課

# 上水道

## 149. 水道普及状況

(単位：戸・人・%)

区 分	給水区域内の 総 戸 数	給 水 戸 数	給水人口	総 人 口	普 及 率 (%)
平成3年度	6,430	5,887	23,548	30,216	91.6
4年度	6,420	5,901	19,788	30,146	80.0
5年度	7,744	7,184	28,804	30,030	92.7
6年度	7,798	6,936	26,731	29,908	89.38
7年度	7,821	6,773	26,673	29,798	89.51
8年度	7,717	6,948	26,599	29,676	89.63
9年度	7,824	6,948	26,898	29,546	91.04

資料：上水道課

## 150. 水道給水状況

(単位：m<sup>3</sup>)

区 分	使 用 量				
	総 量	家 庭 用	営 業 用	会社団体用	そ の 他
平成3年度	2,391,887	1,415,105	372,300	258,120	346,362
4年度	2,263,045	1,448,855	320,392	457,341	36,457
5年度	2,507,010	1,739,100	343,221	384,990	39,699
6年度	2,447,276	1,597,981	332,732	466,084	50,479
7年度	2,758,253	1,935,911	343,751	421,942	56,649
8年度	2,809,898	1,983,415	353,952	417,084	55,447
9年度	2,875,267	2,030,693	347,822	438,683	58,069

資料：上水道課



# 下水道

## 151. 下水道計画概要

平成10年3月31日現在

区 分		全 体 計 画	事 業 計 画	施 行 済
行政区域面積		25,368ha		
行政区域人口		29,287人		
区域面積		970ha	885ha	622.7ha
区域人口		24,800人	24,500人	18,930人
処理能力	日最大	22,750m <sup>3</sup> /日	22,750m <sup>3</sup> /日	9,750m <sup>3</sup> /日
排除方式		分 流 式		
処理方式		標 準 活 性 汚 泥 法		
汚泥処理方式		濃縮・消化・脱水・焼却	濃縮・消化・脱水	
水 質	流 入	BOD 200mg/ℓ		SS 200mg/ℓ
	放 流	BOD 14mg/ℓ		SS 18mg/ℓ
放流河川名		一級河川九頭竜川水系 暮見川		

資料：下水道課

昭和47年度から公共下水道基本計画の策定に着手し、第一期事業区域として昭和51年度から10ヵ年計画で処理区域面積229ha、処理人口10,550人を目標とし、昭和60年6月1日市街地の一部を対象に供用開始をしました。

その後、昭和63年度に基本計画の変更により市街地と旧村部の大半を処理区域とする抜本的な見直しを行い、又平成9年度には長尾山等を取り込み、現行下水道の全体計画になっています。

## 152. 下水道整備普及状況

各年度末現在  
昭和60年6月1日供用開始

区 分	下水道管布設延長 (m)			供 用 開 始 区 域			水 洗 便 所 等 設 置		
	計 画 (A)	布 設 (B)	布設率 (B/A)	面 積 (ha)	人 口 (人)	普及率 (%)	対象戸数 (C)	完了戸数 (D)	水洗化率 (D/C)
平成5年度	259,551	128,446	49.5	491	17,311	58.0	4,532	2,715	59.9
6年度	259,551	137,886	53.1	520	17,715	59.6	4,676	2,957	63.2
7年度	259,551	146,280	56.4	564	18,101	61.1	4,957	3,135	63.2
8年度	259,551	153,367	59.1	600	18,676	63.4	5,131	3,320	64.7
9年度	263,688	160,000	60.7	623	18,930	64.6	5,261	3,711	70.5

資料：下水道課

## 153. 浄化センター施設の概要

平成10年3月31日現在

施設名	形状寸法等	全体計画	事業計画	施行済	摘要
沈砂池	鉄筋コンクリート造り 巾1.4m×長13.0m×深1.5m	2池	2池	1池	水面積負荷 1,200m <sup>3</sup> /m <sup>2</sup> /日
ポンプ設備	水中汚水ポンプ	φ150 2台 φ250 2台 φ350 2台	φ150 2台 φ250 2台 φ350 2台	φ150 2台 φ250 2台	
最初沈殿池	鉄筋コンクリート造り 巾4.6m×長21.0m×深3.0m	7池	7池	2池	沈殿時間 2時間
エアレーション タンク	鉄筋コンクリート造り 巾4.6m×長61.5m×深4.5m	7池	7池	3池	BOD-SS負荷 0.25 エアレーション時間 7:00
最終沈殿池	鉄筋コンクリート造り 巾4.6m×長31.5m×深3.5m	7池	7池	3池	沈殿時間 3時間
塩素混和池	鉄筋コンクリート造り 巾2.0m×長17.0m×深2.0m (4列)	1池	1池	1池	混和時間 15分
汚泥濃縮タンク	鉄筋コンクリート造り 径8.0m×深3.0m	2池	2池	1池	滞流時間 19.4時間
汚泥消化タンク	鉄筋コンクリート造り 1次 径13.0m×深7.3m 2次 径13.0m×深7.3m	1次 3槽 2次 1槽	1次 3槽 2次 1槽	1次 1槽 2次 1槽	消化温度 30℃ 消化日数 30日
ガスタンク	鋼板製 400m <sup>3</sup>	1基	1基	1基	
脱硫装置	連続乾式脱硫器 80Nm <sup>3</sup> /時	1基	1基	1基	
余剰ガス燃焼装置	炉内燃焼型 70Nm <sup>3</sup> /時	1基	1基	1基	
脱水設備	ベルトプレス 3布巾 1.5m	3台	3台	2台	
焼却炉	流動炉 13t/日	1基	1基	-	
放流渠	φ1000	1ヶ所	1ヶ所	1ヶ所	
管理棟	鉄筋コンクリート造り 地上2階・塔屋1階	延床面積 1,559.26m <sup>2</sup>			
渡り廊下	"	" 40.04m <sup>2</sup>			
機械棟	" 地下2階・地上3階・塔屋1階	" 3,972.44m <sup>2</sup>			
水処理棟	" 地上1階	" 3,463.51m <sup>2</sup>			
塩素滅菌棟	" 地上1階	" 80.62m <sup>2</sup>			
消化タンク機械棟	" 地下1階・地上1階	" 391.58m <sup>2</sup>			
濃縮タンク棟	" 地上1階	" 190.09m <sup>2</sup>			

資料：下水道課

# 労働

## 154. 一般職業紹介状況

(単位：人)

区 分	新規求職申込件数			新規求人申込件数			一般就職件数		
	計	男	女	計	男	女	計	男	女
平成5年度	960	562	398	1,379 (288)	553	538	264	130	134
6年度	977	541	436	1,230 (261)	468	501	282	132	150
7年度	984	529	455	1,214 (271)	452	491	292	122	170
8年度	994	534	460	1,861 (783)	538	540	306	137	169
9年度	1,156	605	551	1,711 (673)	526	512	313	1421	71

(注) ・学卒、パートを除く全数  
 ・新規求人申込件数( )内は共用求人とし、計の内数である。

資料：大野公共職業安定所勝山出張所

## 155. 雇用保険給付状況

区 分	受給者延人員(人)			支給金額(千円)			就職支度金(千円)	
	計	男	女	計	男	女	人員	金額
平成4年度	(269) 1,602	(212) 817	(57) 785	(75,571) 204,433	(62,964) 128,109	(12,607) 76,324	98	31,882
5年度	(248) 1,734	(200) 898	(48) 836	(71,881) 232,359	(61,069) 146,019	(10,812) 86,340	113	28,093
6年度	(249) 1,827	(203) 963	(46) 864	(71,725) 247,259	(61,367) 154,754	(10,358) 92,504	135	42,925
7年度	(231) 2,289	(188) 1,065	(43) 1,224	(66,596) 306,196	(56,557) 175,210	(10,039) 130,986	132	48,396
8年度	(220) 2,888	(181) 1,217	(39) 1,071	(65,317) 318,408	(56,060) 202,760	(9,257) 115,648	126	53,840

資料：大野公共職業安定所勝山出張所

(注) ・一般求職者給付受給者実人員・支給金額(短時間を含む)  
 ・受給者実人員は、月別実人員の年度計である  
 ・( )内は、特例一時金  
 特例一時金とは、特例被保険者(季節的に雇用される者(1年未満)および1年未満の短期の雇用に就くことを常態とする者)が失業した場合に支給するものをいう。

## 156. シルバー人材センター事業状況

各年度末現在

区 分	会 員 数	契 約 金 額	受 注 件 数	就 業 延 日 人 数
平成元年	184(人)	22,132(千円)	466(件)	6,795(人・日)
2年	222	54,281	1,028	14,459
3年	234	84,807	1,376	20,311
4年	285	101,984	1,572	23,700
5年	298	108,834	1,647	25,229
6年	317	128,476	1,821	27,906
7年	303	137,796	1,924	28,845
8年	329	150,061	2,077	31,554
9年	359	174,252	2,121	34,525

資料：社団法人勝山市シルバー人材センター(設立年月日 平成元年4月10日)

## 運輸・通信

### 157. 自動車保有台数

各年3月31日現在(単位:台)

区分	乗用車		乗合	特殊車	二輪車	トラック		軽四輪車	50cc以下
	自家用車	営業車				自家用車	営業車		
平成6年	8,412	34	55	375	427	1,891	107	6,919	3,031
7年	8,698	34	54	385	421	1,884	109	7,023	2,861
8年	8,949	33	55	414	439	1,863	105	7,092	2,696
9年	9,265	33	59	414	443	1,851	102	7,190	2,547
10年	9,406	33	60	420	441	1,806	103	7,265	2,388

資料: 中部運輸局福井陸運支局・税務課

### 158. 郵便局及びその他の施設

平成10年3月31日現在

区分	普通局	特定局	簡易局	切手類販売所	ポスト数
	1	8	3	61	61

資料: 勝山郵便局

### 159. 年賀郵便物取扱状況

(単位:千通)

区分	引受	到着	差立	配達
平成5年	823	501	438	886
6年	867	516	466	917
7年	843	488	423	908
8年	853	481	443	891
9年	840	484	443	881

資料: 勝山郵便局

160. 郵便物取扱状況

平成10年3月31日（1日平均 単位：通）

区 分		引 受	到 着	差 立	配 達
郵 便	普 通	5,100	9,100	3,800	10,400
	特 殊	70	210	120	160

資料：勝山郵便局

160. 郵便物取扱状況

平成10年3月31日（1日平均 単位：通）

区 分		引 受	到 着	差 立	配 達
郵 便	普 通	5,100	9,100	3,800	10,400
	特 殊	70	210	120	160

資料：勝山郵便局

特産物

161. 勝山市の主な特産物

平成9年度

区 分		生 産 量	生 産 額 (千円)
里	い も	398 t	74,043
い	ち ごと (加工)	2 t	460
葉	た ば こ	1,600 t	3,600
ス	イ ー ト コ ー ン	75,000本	4,956
水 菜	加 工 用	7.5 t	750
	生 食 用	30 t	6,150
メ	ロ ン	9.1 t	9,594

資料：JAかつやま

# 観 光

## 162. 私鉄主要駅乗降客状況（定期）

区 分	勝 山 駅			発 坂 駅		
	総 数	乗 客	降 客	総 数	乗 客	降 客
総 数	127,500	63,750	63,750	27,180	13,590	13,590
1 月	11,400	5,700	5,700	2,040	1,020	1,020
2 月	9,300	4,650	4,650	1,980	990	990
3 月	8,160	4,080	4,080	1,380	690	690
4 月	12,600	6,300	6,300	2,880	1,440	1,440
5 月	13,500	6,750	6,750	2,940	1,470	1,470
6 月	12,600	6,300	6,300	2,940	1,470	1,470
7 月	9,780	4,890	4,890	1,920	960	960
8 月	8,700	4,350	4,350	1,920	960	960
9 月	10,800	5,400	5,400	2,520	1,260	1,260
10 月	12,240	6,120	6,120	2,700	1,350	1,350
11 月	11,100	5,550	5,550	2,100	1,050	1,050
12 月	7,320	3,660	3,660	1,860	930	930

## 162. 私鉄主要駅乗降客状況（定期外）

区 分	勝 山 駅			発 坂 駅		
	総 数	乗 客	降 客	総 数	乗 客	降 客
総 数	181,847	90,497	91,350	34,592	13,996	20,596
1 月	14,686	7,405	7,281	2,827	1,102	1,725
2 月	14,032	7,050	6,982	2,753	1,110	1,643
3 月	19,425	9,752	9,673	3,304	1,294	2,010
4 月	13,279	6,685	6,594	2,745	1,153	1,592
5 月	13,889	7,008	6,881	3,461	1,458	2,003
6 月	14,348	7,270	7,078	2,686	1,097	1,589
7 月	14,277	7,145	7,132	2,786	1,100	1,686
8 月	19,286	9,336	9,950	2,865	1,092	1,773
9 月	12,062	6,010	6,052	2,331	888	1,443
10 月	17,040	8,459	8,581	3,516	1,556	1,960
11 月	16,071	7,949	8,122	2,512	1,006	1,506
12 月	13,452	6,428	7,024	2,806	1,140	1,666

平成9年(単位:人)

小 舟 渡 駅			合 計			摘 要
総 数	乗 客	降 客	総 数	乗 客	降 客	
8,520	4,260	4,260	163,200	81,600	81,600	
780	390	390	14,220	7,110	7,110	
540	270	270	11,820	5,910	5,910	
480	240	240	10,020	5,010	5,010	
900	450	450	16,380	8,190	8,190	
900	450	450	17,340	8,670	8,670	
900	450	450	16,440	8,220	8,220	
600	300	300	12,300	6,150	6,150	
780	390	390	11,400	5,700	5,700	
720	360	360	14,040	7,020	7,020	
720	360	360	15,660	7,830	7,830	
660	320	330	13,860	6,930	6,930	
540	270	270	9,720	4,860	4,860	

資料:京福電鉄福井支社

平成9年(単位:人)

小 舟 渡 駅			合 計			摘 要
総 数	乗 客	降 客	総 数	乗 客	降 客	
10,553	4,558	5,995	226,992	109,051	117,941	
928	420	508	18,441	8,927	9,514	
774	337	437	17,559	8,497	9,062	
826	343	483	23,555	11,389	12,166	
727	311	416	16,751	8,149	8,602	
951	402	549	18,301	8,868	9,433	
858	372	486	17,892	8,739	9,153	
867	371	496	17,930	8,616	9,314	
1,170	536	634	23,321	10,964	12,357	
810	340	470	15,203	7,238	7,965	
1,049	466	583	21,605	10,481	11,124	
700	283	417	19,283	9,238	10,045	
893	377	516	17,151	7,945	9,206	

資料:京福電鉄福井支社



163. 観光地月別入込状況調査

観光地 \ 月	1	2	3	4	5	6
平 泉 寺	21,300	1,200	2,200	5,700	16,300	23,300
雁 が 原	47,600	83,200	25,700	14,100	18,000	14,000
加 越 国 境	0	0	0	900	8,300	6,100
越 前 大 仏	64,400	7,800	14,700	25,900	59,300	34,600
ス キ ー ジ ャ ム	98,200	114,800	71,700	1,300	400	100
そ の 他	21,300	63,200	1,600	16,900	3,600	2,900
合 計	252,800	270,200	115,900	64,800	105,900	81,000

164. 観光地入込観光客調査

区 分		観 光		
主 要 観 光 地		合 計	平 泉 寺	
入 込 観 光 客 合 計		1,491,700	250,000	
日 帰 り ・ 宿 泊 の 別 居 住 地 別	日 帰 り ( 立 ち 寄 り 客 を 含 む ) 客	1,442,100	245,900	
	宿 泊 客	49,600	4,100	
	宿 泊 客 の 利 用 施 設 別 内 訳	ホ テ ル ・ 旅 館	43,700	4,100
		寮 ・ 保 養 所	0	0
		国 民 宿 舎 ・ 休 暇 村	0	0
		ユ ー ス ホ ス テ ル	0	0
		民 宿	1,800	0
		そ の 他	4,100	0
	県 外 客	891,500	151,200	
	県 内 客 の う ち 勝 山 市 民	324,400	64,700	
県 内 客	600,200	98,800		
利 用 交 通 機 関 別 内 訳	定 期 路 線 の 交 通 機 関	14,900	1,300	
	貸 切 バ ス	447,400	100,000	
	自 家 用 自 動 車 利 用	850,300	100,000	
	そ の 他	179,100	48,700	
消 費 額 合 計		2,929,313	141,352	
消 費 額 の 内 訳	宿 泊 費 ( 千 円 )	342,042	24,171	
	土 産 品 購 入 ( 千 円 )	542,870	51,621	
	域 内 交 通 費 ( 千 円 )	29,530	3,506	
	そ の 他 ( 千 円 )	2,014,871	62,054	

平成9年(単位:人)

7	8	9	10	11	12	合計
30,100	39,700	39,500	40,200	25,000	5,500	250,000
16,200	20,800	15,100	15,100	16,000	16,100	301,900
3,700	9,300	2,700	2,300	900	0	34,200
29,700	41,800	29,300	43,000	50,900	20,000	421,400
2,100	15,900	100	0	0	4,600	309,200
3,000	31,800	19,100	8,200	1,900	1,500	175,000
84,800	159,300	105,800	108,800	94,700	47,700	1,491,700

資料: 商工観光課

平成9年

地 別 内 訳					
雁が原	加越国境	大仏・城	スキージャン	その他	
301,900	34,200	421,400	309,200	175,000	
300,600	29,500	412,200	290,100	163,800	
1,300	4,700	9,200	19,100	11,200	
700	600	9,200	17,900	11,200	
0	0	0	0	0	
0	0	0	0	0	
0	0	0	0	0	
600	0	0	1,200	0	
0	4,100	0	0	0	
61,300	21,900	296,800	220,300	140,000	
175,800	4,400	33,900	29,600	16,000	
240,600	12,300	124,600	88,900	35,000	
2,300	100	2,600	7,800	800	
60,500	600	179,900	21,700	84,700	
201,800	30,000	229,900	277,900	10,700	
37,300	3,500	9,000	1,800	78,800	
310,848	22,488	433,648	1,870,162	150,815	
7,180	7,356	67,973	149,179	86,183	
23,747	1,903	46,833	401,625	17,141	
11,310	97	6,857	2,890	4,870	
268,611	13,132	311,985	1,316,468	42,621	

資料: 商工観光課

165. 観光客入込と消費額状況

区 分	県 外 客 (人)			県 内 客 (人)		
	日 帰	宿 泊	計	日 帰	宿 泊	計
平 泉 寺	147,500	3,700	151,200	98,400	400	98,800
雁 が 原	60,100	1,200	61,300	240,500	100	240,600
加 越 国 境	17,700	4,200	21,900	11,800	500	12,300
越前大仏・勝山城	288,500	8,300	296,800	123,700	900	124,600
スキージャム	203,100	17,200	220,300	87,000	1,900	88,900
そ の 他	131,000	9,000	140,000	32,800	2,200	35,000
合 計	847,900	43,600	891,500	594,200	6,000	600,200

166. 東山いこいの森利用状況

平成9年度

区 分	休 憩 (人)	宿 泊 (人)	計 (人)	施 設 利 用 状 況			
				コテージ (棟)	バンガロー (棟)	テント (組)	テニス (人)
4月	353	17	370	1	—	—	—
5月	1,957	444	2,401	21	26	2	16
6月	962	95	1,057	5	4	—	—
7月	947	1,088	2,035	37	71	15	8
8月	1,039	1,981	3,020	76	167	48	—
9月	792	394	1,186	20	39	5	8
10月	972	123	1,095	5	15	—	—
11月	349	35	384	3	—	—	—
計	7,371	4,177	11,548	168	322	70	32

11/20～4/19まで休業

資料：林務課

平成9年

合 計 (人)			消 費 額 (千円)			1人当消費額 (円)	
日 帰	宿 泊	計	日 帰	宿 泊	計	日 帰	宿 泊
245,900	4,100	250,000	113,919	27,433	141,352	460	6,690
300,600	1,300	301,900	302,615	8,233	310,848	1,010	6,330
29,500	4,700	34,200	13,052	9,370	22,422	440	1,990
412,200	9,200	421,400	356,913	76,735	433,648	870	8,340
290,100	19,100	309,200	1,609,143	261,019	1,870,162	5,550	13,670
163,800	11,200	175,000	52,137	98,678	150,815	320	8,810
1,442,100	49,600	1,491,700	2,447,779	481,468	2,929,247	1,700	9,710

資料：商工観光課

## 167. 雁が原青少年旅行村利用状況

平成9年度 (単位：人)

区 分	日 数	休 憩	宿 泊	計	施 設 利 用 状 況		
					テニス (人)	キャンプ (人)	テント (組)
4月	25	152	0	152	94	—	—
5月	25	388	13	401	136	13	—
6月	25	177	—	177	133	—	—
7月	25	154	2	156	106	2	—
8月	26	251	22	273	144	22	—
9月	26	217	6	223	86	6	—
10月	24	204	36	240	75	36	—
11月	—	—	—	—	—	—	—
計	176	1,543	79	1,622	774	79	—

12/1～3/31まで休業。

資料：商工観光課

168. 海洋センター利用状況

平成9年度(単位:人)

区 分	ア リ ー ナ	プ ー ル (6/1~9/17)	計
4 月	1,098	—	1,098
5 月	1,231	—	1,231
6 月	1,541	1,240	2,781
7 月	1,589	2,857	4,446
8 月	1,019	2,963	3,982
9 月	1,635	88	1,723
10 月	1,978	—	1,978
11 月	1,209	—	1,209
12 月	839	—	839
1 月	902	—	902
2 月	931	—	931
3 月	1,377	—	1,377
計	15,349	7,148	22,497

資料: 体育課

169. 勤労青少年体育  
センター利用状況

平成9年度

区 分	利用者数(人)
4 月	1,449
5 月	1,286
6 月	1,941
7 月	1,682
8 月	1,201
9 月	1,646
10 月	1,631
11 月	1,831
12 月	1,817
1 月	1,437
2 月	1,785
3 月	1,406
計	19,112

資料: 体育課

170. 林業者トレーニング  
センター利用状況

平成9年度

区 分	利用者数(人)
4 月	648
5 月	476
6 月	780
7 月	530
8 月	539
9 月	654
10 月	752
11 月	490
12 月	720
1 月	570
2 月	690
3 月	567
計	7,416

資料: 林務課

171. 市営体育館利用  
状況

平成9年度

区 分	利用者数(人)
4 月	1,555
5 月	2,808
6 月	2,711
7 月	1,948
8 月	1,448
9 月	1,754
10 月	1,426
11 月	2,593
12 月	1,355
1 月	2,039
2 月	1,524
3 月	1,633
計	22,794

資料: 体育課

172. 勤労婦人センター  
センター利用状況  
平成9年度

区 分	利用者数(人)
4 月	753
5 月	1,232
6 月	1,450
7 月	1,190
8 月	1,059
9 月	938
10 月	858
11 月	1,069
12 月	1,110
1 月	992
2 月	1,030
3 月	896
計	12,577

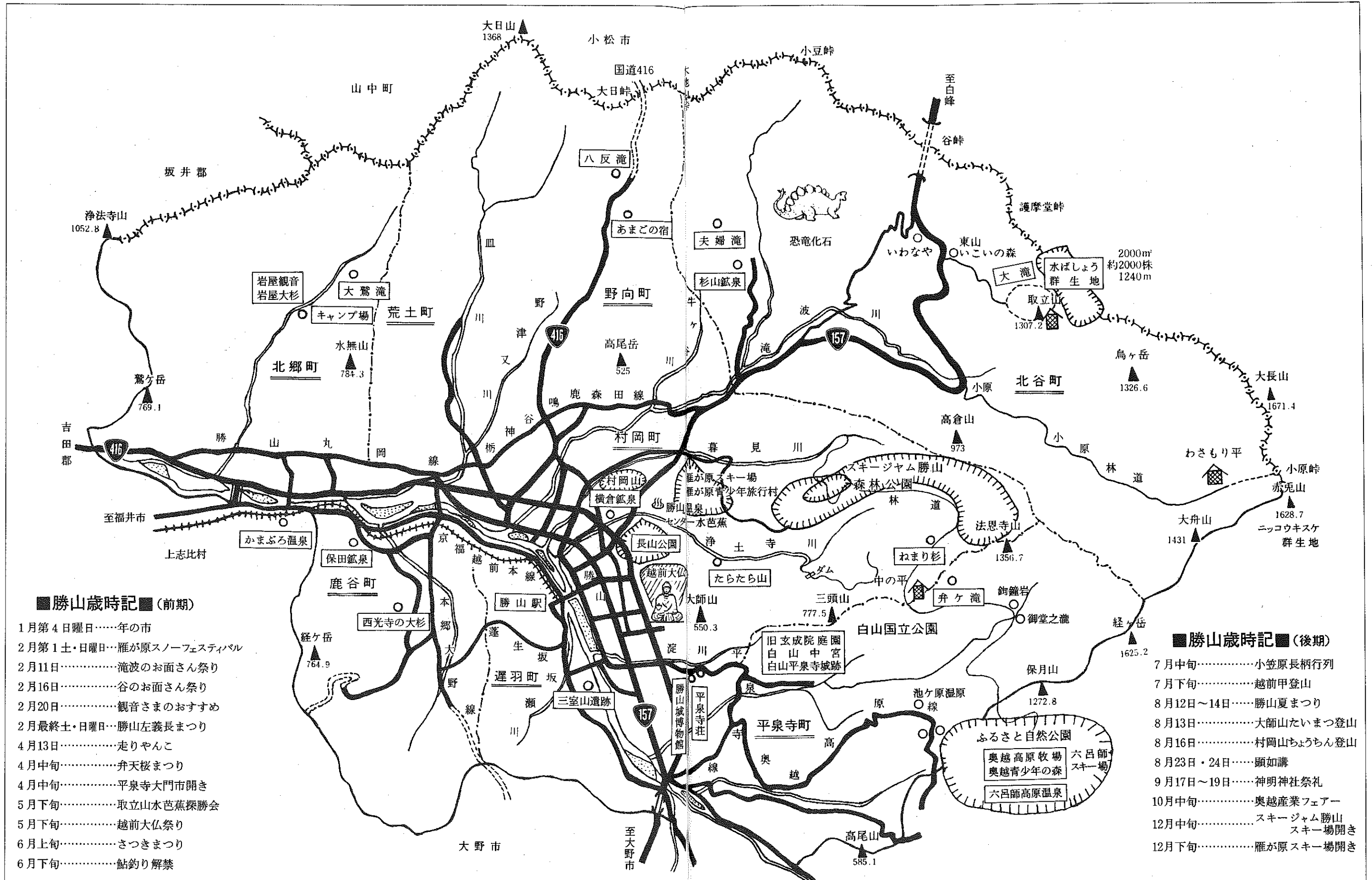
資料：商工観光課

173. 勝山温泉センター水芭蕉利用状況 平成9年度

区 分	セ ン タ ー	テ ニ ス コ ー ト
4 月	13,316人	201時間
5 月	16,144	242
6 月	12,401	254
7 月	13,179	200
8 月	17,081	283
9 月	13,755	187
10 月	14,016	226
11 月	15,416	117
12 月	15,292	2
1 月	22,089	—
2 月	23,922	—
3 月	18,284	—
計	194,895	1,712

※平成9年6月6日入場者100万人達成する。資料：商工観光課  
(平成2年10月28日オープン)

174. 市内観光案内図



■勝山歳時記■(前期)

- 1月第4日曜日……年の市
- 2月第1土・日曜日……雁が原スノーフェスティバル
- 2月11日……滝波のお面さん祭り
- 2月16日……谷のお面さん祭り
- 2月20日……観音さまのおすめ
- 2月最終土・日曜日……勝山左義長まつり
- 4月13日……走りやんこ
- 4月中旬……弁天桜まつり
- 4月中旬……平泉寺大門市開き
- 5月下旬……取立山水芭蕉探勝会
- 5月下旬……越前大仏祭り
- 6月上旬……さつきまつり
- 6月下旬……鮎釣り解禁

■勝山歳時記■(後期)

- 7月中旬……小笠原長柄行列
- 7月下旬……越前甲登山
- 8月12日～14日……勝山夏まつり
- 8月13日……大師山たいまつ登山
- 8月16日……村岡山ちようちん登山
- 8月23日・24日……顕如講
- 9月17日～19日……神明神社祭礼
- 10月中旬……奥越産業フェア
- 12月中旬……スキージャンプ勝山 スキー場開き
- 12月下旬……雁が原スキー場開き

資料：商工観光課

## そ の 他

### 主な官公庁・機関等

#### ◆市 関 係

勝山市役所	元町1丁目1-1	88-1111
消 防 署	長山町2丁目2-7	88-0400
市 民 会 館	元町1丁目5-16	88-2222
教育福祉会館	元町1丁目5-6	88-5555
市立図書館	昭和町1丁目7-28	88-6000
上水道水源地 管理事務所	立川町2丁目2-2	88-0583
若猪野水源地	若猪野8字5-3	88-2003
勝山浄化センター	松原137-29	88-3936
大野勝山広域 行政事務組合	片瀬町1丁目402	88-2760
勝山市営火葬場	昭和町2丁目9-1	88-0477
心身障害児(者) 福祉センター	栄町2丁目7-5	88-0886
勝山クリーンセンター	北郷町坂東島43-2	89-2718
勝山・上志比衛生センター	滝波町3丁目 1309番地1	88-1499
北児童センター	芳野町2丁目2-40	88-1586
南児童センター	元町2丁目17-25	87-0920
西児童センター	滝波町3丁目934-1	87-2254
北郷児童センター	北郷町坂東島 29-1-1	89-2469
鹿谷児童センター	鹿谷町本郷46-8-1	89-3266
荒土児童ホール	荒土町松田8-4	89-2117
野向児童クラブ	野向町聖丸13-64	87-2698
勤労婦人センター	郡町3丁目415	87-3161
林業者健康 トレーニングセンター	猪野毛屋120-11-1	87-3175
B & G 財団 勝山海洋センター	荒土町新保8-101	89-2922
勝山勤労青少年 体育センター	昭和町1丁目6-13	87-2565
東山いこいの森 キャンプ場	北谷町谷	83-1347

勝山市営体育館	昭和町2丁目2-62	88-4611
グリーンヒル上野	平泉寺町上野42-26	88-3216
雁が原青少年旅行村	勝山170字1-1	88-4202
勝山市克雪管理センター	滝波町4丁目401	88-0645
勝山温泉センター 水芭蕉	村岡町浄土寺30-1	87-1507
勝山市ふれあい会館	村岡町浄土寺28-17	87-1507
ふるさと森林館	村岡町暮見21-7	88-0079

#### ◆公 民 館

勝山公民館	元町1丁目5-16	88-0800
平泉寺公民館	平泉寺町平泉寺 170-110	88-0866
村岡公民館	郡町2丁目2-7	88-0366
北谷公民館	北谷町北六呂師11-6	83-1001
野向公民館	野向町竜谷15-1	88-0265
荒土公民館	荒土町松田8-4	89-2117
北郷公民館	北郷町東野18-24	89-1001
鹿谷公民館	鹿谷町本郷31-7	89-2111
猪野瀬公民館	北市7-4	88-0313
遅羽公民館	遅羽町大袋48-42	88-0364

#### ◆学 校 関 係

県立勝山高等学校	昭和町2丁目3-1	88-0200
県立勝山南高等学校	昭和町3丁目1-69	88-0162
勝山南部中学校	旭町3丁目5-4	88-1122
勝山中部中学校	郡町1丁目3-34	88-2040
勝山北部中学校	荒土町伊波21-2	89-2016
成器西小学校	昭和町1丁目6-81	88-0300
成器南小学校	元町3丁目10-38	88-0254
平泉寺小学校	平泉寺町平泉寺 164-12	88-1204
村岡小学校	郡町2丁目9-1	88-0025
野向小学校	野向町竜谷50-9	88-0608



荒土小学校	荒土町伊波2-28	89-2002
荒土小学校細野分校	荒土町細野94-3	89-2171
北郷小学校	北郷町東野13-25	89-1034
鹿谷小学校	鹿谷町本郷34-1	89-2539
三室小学校	遅羽町大袋40-67	88-1464
かつやまこどもの村 小学校	北谷町河合5-3	83-1550

#### ◆幼稚園

成器西幼稚園	本町1丁目9-40	88-0330
成器北幼稚園	芳野町2丁目1-11	88-3215
成器南幼稚園	元町2丁目18-38	88-1328
村岡幼稚園	郡町2丁目2-27	88-1271
北郷幼稚園	北郷町東野28-45	89-1159
鹿谷幼稚園	鹿谷町本郷34-10	89-1547

#### ◆保育所

中央保育所	栄町2丁目7-6	88-0872
南保育所	元町2丁目7-28	88-0850
北保育所	沢町2丁目3-22	88-1557
平泉寺保育所	平泉寺町平泉寺 66-2-1	88-4332
野向保育園	野向町竜谷50-47	87-3888
ケイター保育園	元町1丁目8-17	87-1857
松文保育園	旭町1丁目1-56	88-3020
しろき保育園	芳野町2丁目3-19	88-3213
やまぎし保育園	立川町2丁目1-59	88-3008
上野保育園	荒土町別所33-58	89-2022
鹿谷保育園	鹿谷町保田99-31	89-2211
遅羽僻地保育所	遅羽町大袋40-67	87-3001

#### ◆県関係

勝山警察署	滝波町4丁目402	88-0002
-------	-----------	---------

勝山土木事務所	滝波町1丁目69	88-1600
奥越保健所勝山保健部	栄町1丁目5-6	88-0359
福井県滝波川 第一発電所	北谷町木根橋	83-1008
勝山土木事務所 北谷除雪基地	北谷町北六呂師 27-15-1	83-1006
奥越高原牧場	平泉寺町池ヶ原230	88-1973
浄土寺川ダム建設事務所	村岡町浄土寺 38-9-2	88-6100

#### ◆国関係

大野公共職業安定所 勝山出張所	郡町1丁目2-26	88-1286
勝山郵便局	本町2丁目10-20	88-0100
荒土郵便局	荒土町新在家21-14	89-2142
勝山沢郵便局	沢町2丁目3-9	88-0377
勝山滝波郵便局	滝波町3丁目307	88-0730
勝山立石郵便局	元町3丁目2-6	88-0586
勝山元町郵便局	元町2丁目15-5	88-1932
北郷郵便局	北郷町東野24	89-1042
鹿谷郵便局	鹿谷町本郷17-3	89-2330
平泉寺郵便局	平泉寺町平泉寺 115-16	88-1242

#### ◆その他

勝山商工会議所	元町1丁目18-19	88-0463
勝山市農業協同組合	滝波町5丁目701	88-1333
勝山市森林組合	長山町2丁目5-25	88-1325
勝山建設業会	滝波1丁目68	88-0083
社会保険勝山病院	郡町1丁目1-52	88-0350
京福電鉄勝山駅	遅羽町比島34字2-7	88-0049
勝山織物工業協同組合	芳野町2丁目1-29	88-0021
北郷織物工業協同組合	北郷町伊知地54-37	89-1219
勝山食糧販売協同組合	本町3丁目4-31	88-0362
勝山たばこ販売協同組合	本町3丁目1-7	87-2107
勝山労働福祉センター	昭和町1丁目1-9	88-0490

九頭竜身体障害者 ワークショップ	平泉寺町岩ヶ野 42字上野61	87-3003
大 日 園	荒土町松田8-31	89-3210
さ く ら 荘	北谷町中尾13-16	83-1331
鶯 巢 苑	北郷町坂東島8-2	89-3390
勝山市老人休養ホーム 平泉寺荘	平泉寺町平泉寺 85-23	88-2100
N T T (株)勝山支店	元町2丁目16-7	88-1000
(財)奥越地域地場 産業振興センター	片瀬町1丁目402	88-3700
北陸電力(株) 勝山営業所	本町3丁目3-9	88-1300
勝山漁業協同組合	芳野町2丁目2-32	88-0555
(財)越前勝山城博物館	平泉寺町平泉寺 85-26-1	88-6200
大師山 清大寺	片瀬町1丁目101	87-3311
平泉寺 白山神社	平泉寺町平泉寺	88-1591
雁が原スキー場	村岡町寺尾	88-1616
スキージャム勝山	勝山市170字	87-6109
勝山砂利採取 販売協同組合	本町3丁目523-2	88-3266



---

平成10年9月1日発行

# 勝山市のすがた

編集発行 勝山市市長公室企画課

勝山市元町1丁目1番1号

TEL (0779) 88-1111

---



# 恐竜エキスポふくい2000

会期／平成12年7月20日(祝・木)～9月17日(日)60日間

会場／メイン会場：福井県 勝山市長尾山総合公園

テーマ：地球の再発見、時代の展望