

# 財 政

## 34. 平成7年度一般会計予算

(単位：千円)

歳 入		歳 出	
科 目	予 算 額	科 目	予 算 額
市 税	3,499,758	議 会 費	188,487
地 方 譲 与 税	288,800	総 務 費	1,568,737
自動車取得税交付金	130,000	民 生 費	2,247,778
地 方 交 付 税	3,587,000	衛 生 費	749,150
交通安全対策特別交付金	8,000	労 働 費	257,403
分担金及び負担金	351,391	農 林 水 産 業 費	1,254,659
使用料及び手数料	82,587	商 工 費	593,231
国 庫 支 出 金	1,330,484	土 木 費	2,638,519
県 支 出 金	849,321	消 防 費	304,381
財 産 収 入	55,645	教 育 費	1,368,188
寄 附 金	390	災 害 復 旧 費	—
繰 入 金	574,309	公 債 費	1,036,767
繰 越 金	10,000	諸 支 出 金	50,000
諸 収 入	866,315	予 備 費	5,000
市 債	526,500		
利 子 割 交 付 金	100,000		
特別地方消費税交付金	1,500		
歳 入 合 計	12,262,000	歳 出 合 計	12,262,000

資料：総務課

## 35. 平成6年度一般会計歳入歳出決算

(1) 歳 入

(単位：千円)

科 目	予 算 額	収 入 済 額	執 行 率 %
市 税	3,287,446	3,334,934	101.4
地 方 譲 与 税	287,038	287,038	100.0
自動車取得税交付金	136,985	136,985	100.0
地 方 交 付 税	3,824,197	3,824,197	100.0
交通安全対策特別交付金	8,000	7,424	92.8
分担金及び負担金	354,700	352,979	99.5
使用料及び手数料	83,472	87,177	104.4
国 庫 支 出 金	1,401,364	1,391,839	99.3
県 支 出 金	814,534	796,808	97.8
財 産 収 入	112,333	98,138	87.4
寄 附 金	2,800	3,000	107.1
繰 入 金	808,760	808,757	100.0
繰 越 金	296,853	296,853	100.0
諸 収 入	759,877	743,746	97.9
市 債	670,850	662,150	98.7
利 子 割 交 付 金	155,226	155,226	100.0
特別地方消費税交付金	1,941	1,941	100.0
歳 入 合 計	13,006,376	12,989,192	99.9

資料：総務課

## (2) 歳出

(単位：千円)

科 目	予 算 額	支 出 済 額	執 行 率 %
議 会 費	177,460	175,938	99.1
議 務 費	2,317,469	2,276,014	98.2
民 生 費	2,087,221	2,019,338	96.7
衛 生 費	708,557	693,335	97.9
勞 働 費	266,787	265,980	99.7
農 林 水 産 業 費	1,302,901	1,282,980	98.5
商 工 費	606,312	571,712	94.3
土 木 費	2,618,466	2,568,206	98.1
消 防 費	307,172	305,085	99.3
教 育 費	1,290,732	1,266,502	98.1
災 害 復 旧 費	10,377	10,375	100.0
公 債 費	1,310,150	1,310,091	100.0
諸 支 出 金	—	—	—
予 備 費	2,772	—	0.0
歳 出 合 計	13,006,376	12,745,556	98.0

資料：総務課

## 36. 平成7年度特別会計予算

(単位：千円)

会 計 別	予 算 額
勝山温泉センター会計	110,020
市有林造成事業会計	46,405
育英資金会計	37,544
国民健康保険会計	1,778,457
国民健康保険鹿谷直診勘定	6,176
老人保険会計	2,611,376
農業集落排水事業会計	157,537
土地地区画整理事業会計	859,996
下水道事業会計	1,906,266
簡易水道事業会計	49,792
水道事業会計(企業)	740,400

資料：総務課

## 37. 平成6年度特別会計決算

(単位：千円)

会 計 別	歳 入	歳 出
特 別 会 計		
温泉センター特別会計	127,080	119,725
都市計画土地地区画整理事業会計	835,341	1,036,441
下水道事業会計	1,784,405	1,769,705
簡易水道事業会計	39,966	39,254
市有林造成事業会計	66,766	66,230
国民健康保険会計(事業勘定)	1,800,071	1,674,866
国民健康保険会計(鹿谷直診勘定)	5,476	5,476
老人保健会計	2,366,379	2,373,620
育英資金会計	46,700	32,160
農業集落排水事業会計	147,900	156,333
公営企業会計		
水道事業会計	338,298	287,945
	292,003	361,140

資料：総務課

### 38. 平成6年度市税負担状況

区 分	市民1人当り負担額 (円)	1世帯当り負担額 (円)
市 税〔 総 額 〕	112,219	434,802
市 民 税	44,498	172,411
固 定 資 産 税	53,967	209,101
軽 自 動 車 税	1,333	5,167
市 た ば こ 税	3,998	15,492
都 市 計 画 税	6,354	29,355
特 別 土 地 保 有 税	1	2
入 湯 税	845	3,274

資料：税務課

### 39. 市税の納税者数

区 分	市 民 税 (人)				固 定 資 産 税 (人)			軽自動車税 (台)
	個 人		法 人		土 地	家 屋	償却資産	
	均等割	所得割	均等割	法人税割				
平成2年度	9,603	12,927	525	275	6,139	8,687	409	12,786
3年度	9,820	13,323	554	300	5,259	8,007	364	12,876
4年度	9,886	13,533	574	310	5,341	8,046	380	12,865
5年度	9,903	13,543	564	340	5,359	8,095	392	12,943
6年度	9,922	13,457	591	350	5,457	8,137	398	12,896

資料：税務課

### 40. 市有財産の状況

平成6年度

区 分	土 地 (㎡)	建 物 (㎡)	区 分	土 地 (㎡)
教 育 施 設	318,362	74,219	山 林	6,339,029
福 祉 施 設	12,433	9,210	砂 防 地	392,864
衛 生 施 設	55,715	13,507	保 安 林	10,643,977
商 工 施 設	—	1,386	基 金 { 現 金 土 地 有 価 証 券 出 資 金 債 券	3,689,425
土 木 施 設	119,633	8,571		3,530
市 役 所 其 他	37,494	13,795		48,000
普 通 財 産	116,907	179		541,783
				407,666

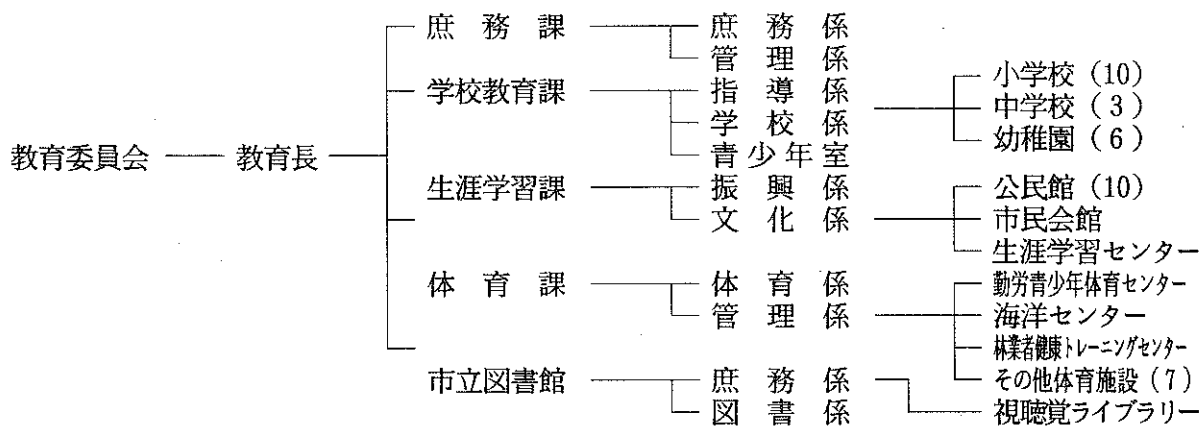
資料：総務課

# 教育文化

## 41. 教育委員

委員 長	山下 義一
委員長職務代理者	荒井 悠紀子
委員	佐々木 紘昭
委員	小寺 武夫
教育 長	仲村 茂春

## 42. 教育委員会事務局機構



## 43. 学校別児童生徒数

各年5月1日現在 (単位:人)

区分	小学校											中学校			
	平泉寺	成南	成西	村岡	北谷	野向	荒土	北郷	鹿谷	三室	合計	南部	中部	北部	合計
昭和54年	102	719	738	380	17	64	194	213	215	92	2,734	442	549	306	1,297
59年	102	708	678	456	14	108	230	231	203	101	2,831	423	567	304	1,294
平成元年	124	591	488	417	12	102	200	190	176	86	2,386	441	613	315	1,369
6年	89	538	450	421	3	72	193	153	168	81	2,168	392	492	278	1,162
7年	91	508	446	409	2	75	194	144	169	80	2,118	386	459	271	1,116

平成7年5月1日現在 (単位:人)

区分	小学校											中学校			
	平泉寺	成南	成西	村岡	北谷	野向	荒土	北郷	鹿谷	三室	合計	南部	中部	北部	合計
男	47	258	231	221	1	36	101	74	95	42	1,106	206	218	137	561
女	44	250	215	188	1	39	93	70	74	38	1,012	180	241	134	555
計	91	508	446	409	2	75	194	144	169	80	2,118	386	459	271	1,116

資料: 学校教育課

#### 44. 中学校卒業生状況

各年3月卒業生(単位:人)

区 分	勝山南部中		勝山中部中		勝山北部中		合 計	
	男	女	男	女	男	女	男	女
昭和50年	82	102	149	115	64	55	295	272
55年	83	68	96	91	60	53	239	212
60年	71	61	95	88	41	47	207	196
平成2年	95	71	101	104	55	49	251	224
7年	64	68	100	90	49	47	213	205

平成6年3月卒業生(単位:人)

区 分	勝山南部中		勝山中部中		勝山北部中		合 計	
	男	女	男	女	男	女	男	女
卒業生	64	68	100	90	49	47	213	205
内 訳	就職者	2	1	3	2	1	6	3
	定時制進学者	3	2	4	—	—	7	2
	進学者	59	65	93	88	48	47	200

資料:学校教育課

#### 45. 学 校(教職員・生徒児童数)

平成7年5月1日現在(単位:人)

区 分	学校数	教 職 員			児 童 生 徒 数		
		本務数	養教・事職・学栄	合計	男	女	合計
小学校	10	137	13	150	1,106	1,012	2,118
中学校	3	71	4	75	561	555	1,116
高等学校	2	102	19	121	532	679	1,211
幼稚園	6	6	—	6	117	102	219

(注)高等学校の生徒は定時制を含む。

資料:学校教育課・各高等学校

#### 46. 高等学校卒業生状況

平成7年3月卒業生(単位:人)

区 分	勝 山 高		勝山南高		計			
	男	女	男	女	男		女	
					人 数	構成比	人 数	構成比
卒業生	139	134	45	95	184	100.0	229	100.0
県内就職	11	6	24	48	35	19.0	54	23.6
県外就職	4	2	6	11	10	5.4	13	5.7
進学者	103	117	15	35	118	64.1	152	66.4
自営・家事	3	1	—	1	3	1.7	2	0.8
そ の 他	18	8	—	—	18	9.8	8	3.5

(定時制を含む)

資料:大野公共職業安定所勝山出張所

47. 幼稚園の幼児数・教職員数等

各年5月1日現在(単位:人)

区 分	幼稚園数	学級数	幼 児 数			教 員 数 (本務者)			職 員 数 (本務者)	教員1人 あたり 幼児数
			総数	男	女	総数	男	女		
昭和50年	9	20	602	304	298	23	—	23	4	26.1
55年	8	22	707	357	350	26	—	26	5	27.1
60年	8	20	444	229	215	20	—	20	7	22.2
平成2年	7	17	337	175	162	17	—	17	6	19.8
7年	6	15	219	117	102	14	—	14	6	15.6

資料: 学校教育課

48. 幼稚園年令別幼児数

平成7年5月1日現在(単位:人)

区 分	総 数	市 立	
		4 才	5 才
総 数	219	97	122
男	117	46	71
女	102	51	51

資料: 学校教育課

49. 公民館

平成7年4月1日現在

区 分	館 数	職 員 数	嘱 託
平成7年	10	11	20

資料: 生涯学習課

50. 市立図書館

各年度末(3.31現在) <H3.3.1より休館・H3.12.22より開館>

区 分	蔵 書 数	登録者数(人)	入館者数(人)	開館日数(日)	貸 出 冊 数
平成2年度	19,292	1,897	12,174	290	19,359
3年度	34,443	6,751	46,105	74	36,273
4年度	40,687	8,410	121,830	279	100,083
5年度	46,287	9,597	122,852	294	104,085
6年度	51,609	10,608	122,959	295	105,912

資料: 市立図書館

51. 勝山市の文化財

平成7年4月1日現在

区分	番号	分類	種別	名称	員数	指定番号	指定年月日	所在地	管理者	備考
国指定	1	記念物	史跡	白山平泉寺城址			S10. 8. 27	平泉寺町平泉寺	白山神社宮司 平泉	
	2	"	名勝	旧玄成院庭園			S 5. 10. 3	平泉寺町平泉寺	白山神社宮司 平泉	
	3	"	天然記念物	あられがこ棲息地			S10. 6. 7	九頭竜川(勝山市)	福井県	
県定	1	有形文化財	建造物	木下家住宅	1棟	258	S62. 3. 24	北郷町伊知地5-3	木下泰男	
	2	"	彫刻	銅造阿弥陀如来坐像	1軀		S52. 6. 17	平泉寺町平泉寺	頭取海原観職順	
	3	"	"	銅造地藏菩薩立像	1軀		S52. 6. 17	平泉寺町平泉寺	頭取海原観職順	
	4	記念物	史跡	三室遺跡(縄文時代)			S28. 3. 19	遅羽町鱒崎	勝山市	
市指定	1	有形文化財	建造物	旧成器堂講堂	1棟	1	S41. 10. 26	元町1丁目19-24	神明神社宮司 大立	
	2	"	"	旧成器堂門	1棟	11	S47. 4. 21	郡町2丁目5-20	今井三右衛門	
	3	"	"	旧成器堂土蔵	1棟	12	S47. 4. 21	郡町2丁目5-20	今井三右衛門	
	4	"	"	旧成器堂演武寮	1棟	13	S47. 4. 21	荒土町布市	布市区長	
	5	"	"	旧備荒倉	1棟	14	S47. 4. 21	平泉寺町平泉寺115-1	梅田治右衛門	
	6	"	"	左義長櫓	3基	66	H 7. 1. 17		上袋田区長上長 区長、下長区長	
	7	"	絵画	絵馬	16枚	35	S54. 4. 5	平泉寺町平泉寺 (平泉寺白山神社)	白山神社宮司 平泉	
	8	"	"	紙本淡彩 小笠原貞信拾得図	1幅	57	H 3. 1. 8	野向町竜谷51-24	比良野 八郎右エ門	
	9	"	彫刻	石像 不動明王坐像	1軀	16	S47. 4. 21	北谷町谷168大西谷7	谷区長	8月11日
	10	"	"	木造 聖観音菩薩立像	1軀	52	S63. 2. 10	平泉寺町平泉寺64-57	乾 與兵衛	7月18日
	11	"	"	木造 如意輪観音菩薩坐像	1軀	58	H 3. 1. 18	沢町2丁目(光明院)	光明院祭礼委員会	9月4日
	12	"	"	銅造 旧成器堂講堂孔子像	1軀	59	H 3. 1. 18	元町1丁目1-1	勝山市教育委員会	
	13	"	工芸品	毘沙門の金燈籠	1基	24	S50. 10. 15	本町2丁目96字20 (毘沙門境内)	毘沙門祭礼委員会	
	14	"	"	小笠原長守雅印	1組	60	H 3. 1. 18	元町1丁目17-8	飯田 章	
	15	"	書跡	連歌懐紙	料紙4枚	44	S60. 5. 7	元町1丁目10-37	松井 つね子	
	16	"	"	藩侯藩士等書跡屏風	1帖	47	S60. 5. 7	元町1丁目10-37	松井 つね子	
	17	"	"	小笠原貞信徒然草残簡	1面	48	S60. 5. 7	沢町1丁目2-3	開善寺住職 田崎 儀山	
	18	"	"	小笠原長教勝山十二景木額	1面	49	S60. 5. 7	沢町1丁目2-3	開善寺住職 田崎 儀山	
	19	"	"	紙本墨書小笠原貞信七言古詩	1幅	61	H 3. 1. 18	野向町竜谷51-24	比良野 八郎右エ門	
	20	"	"	小笠原貞信和歌短冊	1葉	62	H 3. 1. 18	本町2丁目2-24	丸屋 仁志	
	21	"	古文書	斎藤甚右衛門家文書	1括	34	S54. 4. 5	北谷町河合20-21	斎藤 甚治郎	
	22	"	"	小笠原一玄書状	1点	45	S60. 5. 7	元町1丁目10-37	松井 つね子	
	23	"	"	小笠原貞信・信辰寄進状		50	S60. 5. 7	元町2丁目1-13	国泰寺住職 佐々木 隆俊	
	24	"	"	野木加右衛門書状	1点	63	H 3. 1. 18	沢町2丁目4-29	法勝寺住職 佐々木 蓮裕	
	25	"	考古資料	御物石器	1点	19	S47. 4. 21	北郷町伊知地5-3	木下泰男	
	26	"	"	押型文尖底深鉢形土器	1点	36	S54. 4. 5	元町1丁目1-1	勝山市教育委員会	
	27	"	"	深鉢形土器	1点	37	S54. 4. 5	元町1丁目1-1	勝山市教育委員会	
	28	"	"	槍先形尖頭器	1点	64	H 3. 1. 18	元町1丁目1-1	勝山市教育委員会	
	29	"	歴史資料	備荒倉扁額	2面	15	S47. 4. 21	村岡町滝波45-3 平泉寺町平泉寺115-1	笠川 馨 梅田 治右衛門	
	30	"	"	小笠原礼法版木	61枚	29	S50. 10. 15	栄町3丁目1-19	松田 裕志	
	31	"	"	勝山製糸工場扁額	1面	31	S54. 4. 5	元町1丁目9-5	久保 興三治	
	32	"	"	成器堂扁額	1面	32	S54. 4. 5	元町3丁目10-38	成器南小学校長	
	33	"	"	新建成器堂記扁額	1面		S54. 4. 5	昭和町1丁目6-81	成器南小学校長	

区分	番号	分類	種別	名称	員数	指定番号	指定年月日	所在地	管理者	備考
市	34	有形文化財	歴史資料	比良野帰雲坊の蔵書と遺品		51	S 60. 5. 7	野向町竜谷51-24	比良野 八郎右エ門	
	35	"	"	旧中尾発電所第1号発機	1基	67	H 7. 1. 17	北谷町杉山59-17	勝山市教育委員会	
	36	"	墨画	歴代藩候書画	1巻	46	S 60. 5. 7	元町1丁目10-37	松井 つね子	
	37	民俗文化財	有形	無尽さん	1基	20	S 47. 4. 21	野向町北野津又142字1-1	松井 治	
	38	"	"	いざり機・ボタン機	各1台	25	S 50. 10. 15	元町1丁目9-11	ケイター株式会社	
	39	"	"	糸繰り機	1台	53	S 63. 2. 10	元町2丁目4-9	松文産業株式会社	
	40	"	"	(1)絹紋倫子織物 (2)KKグループ (3)人絹生機織物見本帳 (4)絹紬紋付羽織 男物 (5)絹紬袷着物(上羽織) (6)絹紬袷着物(八掛づき) (7)絹金紗長襦袢 (8)絹柄織茶羽織	1点 5種1冊 1着 1着 1着	42	S 56. 4. 7	昭和町1丁目9-11 昭和町1丁目9-11 昭和町1丁目9-11 栄町3丁目4-5 元町1丁目5-23 旭町2丁目1-16 旭町2丁目1-16 旭町1丁目3-7	ケイター株式会社 ケイター株式会社 ケイター株式会社 織田 源 森下 いね 橘 林家 橘 林家 鳥山 トミ子	
	41	"	無形	長柄節		6	S 44. 8. 20		長柄節保存会	
	42	"	"	勝山左義長		7	S 44. 8. 20	市内13区	各地長	2月最終土曜日
	43	"	"	滝波のお面さん祭り		8	S 44. 8. 20	村岡町滝波(白山神社)	滝波 区長	
44	"	"	谷のお面さん祭り		9	S 44. 8. 20	北谷町谷	谷 区長		
45	"	"	観音さまのおすすめ		10	S 44. 8. 20	遅羽町北山	北山区長		
46	"	"	走りやんこ		40	S 56. 4. 7	元町1丁目1-1	市消防団長		
指	47	記念物	旧跡	(1)小舟渡 (2)比島の渡 (3)鶴の島渡 (4)宮の渡		3	S 41. 10. 26	北郷町森川地籍 遅羽町北島～ 村岡町滝波地籍 遅羽町北島～本町地籍 平泉寺町大滝～ 遅羽町下荒井地籍	勝山市 勝山市 勝山市 勝山市	
	48	"	史跡	泰澄母の墓所	石塔5基	17	S 47. 4. 21	下毛屋8-3	下毛屋 区長	4月5日
	49	"	"	柴田監物墓	1基	18	S 47. 4. 21	北谷町河合	義宣寺住職 幸 職	8月15日
	50	"	"	勝山藩士小笠原家廟所		26	S 50. 10. 15	沢町1丁目2-3 (開善寺境内)	開善寺住職 田崎 職	6月17日
定	51	"	"	平泉寺墓地		27	S 50. 10. 15	平泉寺町平泉寺157字9	平泉寺 区長	
	52	"	"	谷の石畳道		30	S 50. 10. 15	北谷町市道7号線内	勝山市	
	53	"	"	紅海塚・桜塚		28	S 50. 10. 15	野向町竜谷65-10	竜谷 区長	
	54	"	"	伊知地古戦場		41	S 56. 4. 7	北郷町畑ヶ塚 伊知地43 鷲ヶ岳山頂 伊知地93	伊知地区長	畑ヶ塚 10月25日
	55	"	名勝	龍谷公園		39	S 54. 4. 5	野向町竜谷48-20 21, 45, 46, 47	竜谷 区長	
	56	"	天然記念物	西光寺の大杉	1本	4	S 41. 10. 26	鹿谷町西光寺18-1 (白山神社)	西光寺 区長	
	57	"	"	岩屋の大杉	1本	5	S 41. 10. 26	北郷町岩屋 (岩屋観音堂境内)	岩屋観音奉賛会	
	58	"	"	松ヶ崎の大榎	1本	21	S 50. 10. 15	荒土町松ヶ崎7-13	波 宗 雄	
	59	"	"	法恩寺のねまり杉	1本	22	S 50. 10. 15	勝山市170字奥山1-38	勝山市	
	60	"	"	薬師の大いちょう	1本	38	S 54. 4. 5	野向町薬師神谷48-1 (白山神社)	薬師神谷 区長	
	61	"	"	化石トリゴニオイデス等包含層		43	S 57. 7. 5	北谷町杉山川 中野俣52字～杉山13字	安岡伝太郎ほか	
	62	"	"	片瀬の大杉	1本	54	S 63. 2. 10	片瀬17-6	片瀬 区長	
	63	"	"	伊良神社のケヤキの群生	12本	55	S 63. 2. 10	北谷町谷87-2	谷 区長	
	64	"	"	中尾の大杉	1本	56	S 63. 2. 10	北谷町中尾28-1	中尾 区長	
	65	"	"	ミチノクフクジュソウ自生地		65	H 3. 1. 18	北谷町木根橋18-4-1 15-1-1, 3, 4 18-3-1	山岸 絃 憲 岸 下 稔	



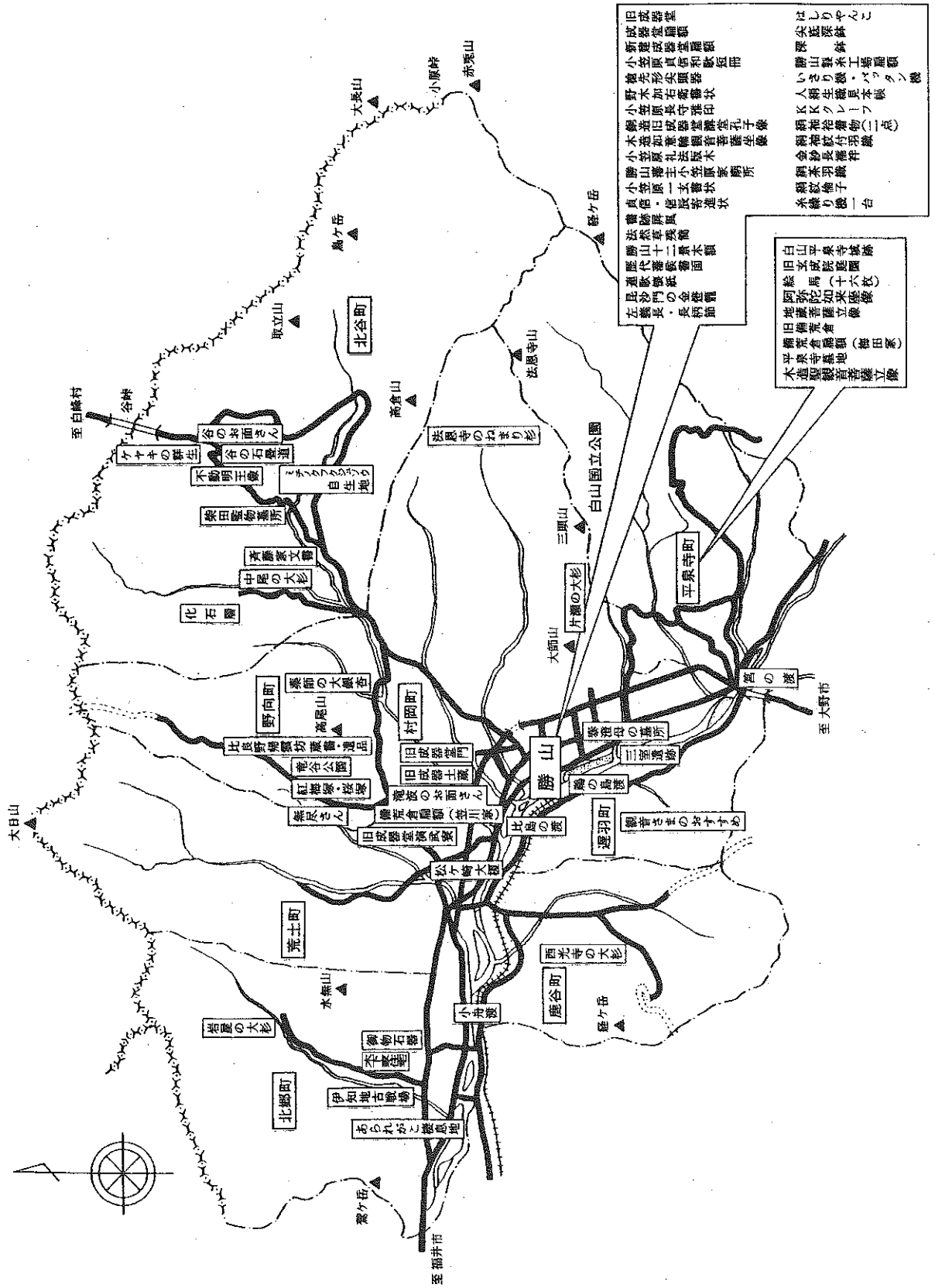
52. 勝山市内（北谷町杉山）で発掘された恐竜の体化石（1億2000万年前）

分類	学名	和名 ※商標登録	恐竜の特徴	発掘年月日	所管及び 保管場所
①竜盤目 獣脚亜目	アロサウルス科 Allosauridea gen. & sp. indet (別のトカゲ)	カツヤマリュウ ※かつやま竜 S63.10.11知事命名	一般的なイメージの恐竜、肉食性 全長12m、高さ5m、体重1~2t 二足歩行、手足に強力なカギ爪を もつ振り返った短剣状の歯をもつ	S57.7.10 ワニ化石と共に発見	県博準備室
				H1.5.1	県立博物館
②竜盤目 獣脚亜目	ドロメオサウルス科 Doromaesosauridae gen. & sp. indet (走るトカゲ)	キタダニリュウ ※きただに竜 S63.10.17知事命名	全長約1.8m~3.0m敏捷に動く二 足歩行、頭や脳が大きく、群れで 狩をする知能の高い恐竜。後肢の 第2指の末節骨には武器となる大 きな鉤爪を備える。肉食性。	S63.8.10	県立博物館
				H4.7.26~8.10	県立博物館
③竜盤目 竜脚亜目	カマラサウルス科 Camarasauridea gen. & sp. indet (小室を持つトカゲ)	スギヤマリュウ H1.9.28知事命名	全長18m、体重18t、四足歩行草 食性、前肢と後肢が同じ長さ	H1.5.3	県立博物館
④鳥盤目 殿脚亜目	イグアノドン科 Iguanodontidae gen. & sp. indet (イグアナの歯)	フクイリュウ ※ふくい竜 H1.9.28知事命名	全長9m以下、高さ5m、体重5t 草食性、二足ときには四足歩行、 前脚は5本、歯のない嘴、前脚は 5指で、親指はスパイク状、他の 指はカマのようなカギ爪、後脚は 前脚より長く、3指を持つ。	H1.8.3~9	県立博物館
				H1.5.1	県立博物館
				H2.8.5~22	県立博物館
				H3.7.22~8.24 クビナガリュウ（淡 水生の爬虫類）の歯 化石10本と共に	県立博物館
				H4.7.26~8.10	県立博物館
⑤鳥盤目 角竜亜目	シッタコサウルス科 Psittacosauridae gen. & sp. indet (オオムトカゲ)	タキナミリュウ H2.3.26知事命名	全長約2m 草食性、二足歩行 オオムのような厚みのある嘴	S57.7.10~8.31 (ワニ化石と共に) S63.8.10	県博準備室 県立博物館
				H1.5~8	県立博物館
⑥鳥盤目 角竜亜目	プロトセラトプス科 Protoceratopsidae gen. & sp. indet (最初の角のある顔)	エチゼンリュウ ※えちぜん竜 H2.3.26知事命名	全長約1.8m四足歩行草食性 オオムに似た嘴、骨質の幅広い襟 飾りをもつ。ものをハサミのよう に切断する頬歯がある。	H1.5~8	県立博物館
⑦竜盤目 獣脚亜目	メガロサウルス科 Megalosauridae gen. & sp. indae (大きなトカゲ)	ツチクラリュウ H2.3.26知事命名	全長9m、体重1t 二足歩行、肉食性 指にカギ爪をもつ。	H1.5~8	県立博物館
⑧鳥盤目 鳥脚亜目	ヒプシロフォドン科 Hypsilophodontidae gen. & sp. indet (高いうねのある歯を もつトカゲ)	キジヤマリュウ H3.2.7知事命名	全長約1~2m 二足歩行、草食性、 前脚は5指で短く、後脚は4指で 長い尾は腱によって強化されてい る。	H2.8.5~22	県立博物館
⑨鳥盤目 剣竜亜目	ステゴサウルス科 Stegosauridae gen. & sp. indet (屋根トカゲ)	カツヤマケンリュウ ※かつやま剣竜 H2.7.20市長命名	体長約6~9m、四足歩行、草食性頭が小さく、 歯のない嘴をもつ、首から尾にかけて三角形の 骨質の板（棘板）が2列になっている。肩に2 本、尾に4本の長いスパイクを備えている。	採集S62.?.?	採集者： 伊左治 鎮 司

平成5年6月16日現在

化石の部位 レプリカ作成	化石の外見的特徴	鑑定・同定者	発表年月日	参 考
尺骨（前腕部）1本	長さ13.2cm 幅 5.5cm～2.0cm	長谷川 善 和	S 63. 10. 11	・勝山市で初めて採集発見した恐竜 ・恐竜化石の発見市町村としては7番目 ・ワニの全身骨格の大きさは、1.3m。
歯 1ヶ				
歯 2本	長さ1.9cm、最大直径1.0cm φ 両側に細かい鋸歯状	長谷川 善 和	S 63. 10. 11	・コエルロサウルス科と発表、
		董 枝 明	H 2. 1. ?	・H 2. 1、ドロマエオサウルス科と訂正
末節骨1、趾骨1、 中足骨1、踵骨1、 下顎の歯骨2	末節骨は爪を作る骨で第2指、 長さ10cm、厚さ3cmカギ状で、 側面に溝がある。中足骨（甲の 部分）30cm、踵骨10cm、歯骨 の1個は、歯槽内に歯が保存さ れている。	董 枝 明	H 5. 3. 10	・完全な形で発見された末節骨は日本初。 ・獣脚類の歯骨の発見は日本初。 ・新属・新種の可能性がある（董枝明）。 （デイノイクス Deinoychus）
歯 6本	長さ3.0cm 前後幅1.1cm スプーン状に反っている。 周縁に鋸歯なし	長谷川 善 和	H 1. 5. 9	・日本初
歯 1本	長さ2.2cm、幅1.3cm、歯の中 心に隆起状の線、周縁部にギザ ギザの鋸歯	長谷川 善 和	H 1. 9. 28	・1822年英国で初めて採集 ・日本初、世界の20ヶ国で発見されている。 ・全身骨格復元可能か？ （イグアノドン・ベル＝サルテンシス） Iguanodon bernissartensis
下顎骨1、尾椎骨1、肋 骨1、舌骨1、	椎体6.5cm φ奥行5.5cm	董 枝 明	H 3. 2. 7	
前脚指骨1、後脚指骨2、 上顎骨1、尾椎骨4、肋 骨2、大腿骨1、肩椎骨 1、腱1	上顎骨の長さ18cm、幅5cmで 5個歯がついている、 腱は0.4cm φ、15cmL			
下顎骨2、方形骨1、頭 頂骨1、歯4、基後頭骨 1	下顎骨＝下顎の歯骨 長さ26cm、高さ10cm、 厚さ3.5cm	董 枝 明	H 4. 4. 16	・9個の化石は同一個体の可能性が大きく 1.) 全身骨格の復元が可能となる。 2.) 分類学上の属・種の研究が進められる。 3.) 手取層群の古環境復元に大きな影響を与 える。
上角骨、歯、仙骨、胸腰 椎、尾椎骨、座骨、趾骨	仙骨が関節でつながっている。	董 枝 明	H 5. 3. 10	・収集された体化石が40点になり全身骨格の 復元がより精度に高められる。
大腿骨 1本 脛骨 2本	長さ3.4cm 幅 2.7cm 長さ8.5cm、幅2.1cm 長さ6.4cm、幅2.3cm	董 枝 明	H 2. 3. 26	・日本初
		董 枝 明	H 2. 3. 26	
脛骨 1本	断面が三角形に近い	董 枝 明	H 2. 3. 26	
歯1本	長さ1.6cm 幅 0.9cm 歯冠に3本の筋状の隆起	董 枝 明	H 2. 3. 26	・日本初
歯1本	長さ20cm 幅 1.2cm ギザギザの鋸歯があり、平たく 湾曲している。	董 枝 明	H 2. 3. 26	・世界で最初に論文にして紹介された恐竜
大腿骨1本	長さ18.0cm	董 枝 明	H 3. 2. 7	・骨格の発見は日本初
棘板1枚 （骨板、装甲板、骨棘と もいう。）	高さ約6.0cm 幅 約3.0cm 厚さ約2.0cm	長谷川 善 和	H 2. 3. 27	・恐竜壁の上流地点で転石として採集する。 （中国のトウジャンゴサウルス Tuojiangosaurusに近い種類）

53. 勝山市の文化財分布図



# 農 業

## 54. 農家戸数と人口

各年2月1日現在 (単位: 戸・人)

区 分	農家戸数	農 家 人 口			一世帯当り 人 員
		総 数	男	女	
昭和45年	3,013	14,752	7,166	7,586	4.9
50年	2,774	12,949	6,294	6,655	4.7
55年	2,580	12,057	5,913	6,144	4.7
60年	2,424	11,414	5,552	5,862	4.7
平成2年	2,210	10,516	5,112	5,404	4.8

資料: 農林業センサス

## 55. 農家人口と就業状態

平成2年2月1日現在 (単位: 人)

区 分	農 家 人 口			自家農業 だけに従 事した人	兼 業			仕事に 従事しな かった人	
	総 数	男	女		農業が主	兼業が主	兼業のみに従		
総 数	10,516	5,112	5,404	2,529	192	3,927	781	940	
15才以下	2,147	1,092	1,055	—	—	—	—	—	
16才以上	8,369	4,020	4,349	2,529	192	3,927	781	940	
16内 才以 上の 訳	16~29	1,417	693	724	117	—	540	415	439
	30~59	4,034	2,052	1,982	561	82	2,976	350	47
	60以上	2,918	1,275	1,643	1,851	110	411	16	454

資料: 農林業センサス

## 56. 家畜飼養農家と家畜、家きん、頭羽数

平成7年3月31日現在

区 分	乳用牛	肉用牛	馬	豚	鶏
飼 養 農 家 数	4 戸	4 戸	—	—	1 戸
飼 養 頭 羽 数	123頭	55頭	—	—	341羽

資料: 農務課

## 57. 3類1等裸米政府売渡価格の推移

区 分	1升当り(1.5kg)	区 分	1升当り(1.5kg)	区 分	1升当り(1.5kg)
昭和56年	440.07 円	昭和61年	462.625円	3年	406.65 円
57年	444.925円	62年	435.10 円	4年	406.65 円
58年	452.80 円	63年	415.375円	5年	406.65 円
59年	462.625円	平成元年	415.375円	6年	406.65 円
60年	462.625円	2年	409.30 円		

(ただし、1升当り(1.5kg)の価格は玄米正味60kg 1等米価格による)

資料: 農務課

### 58. 年次別産米売渡量

(単位：t)

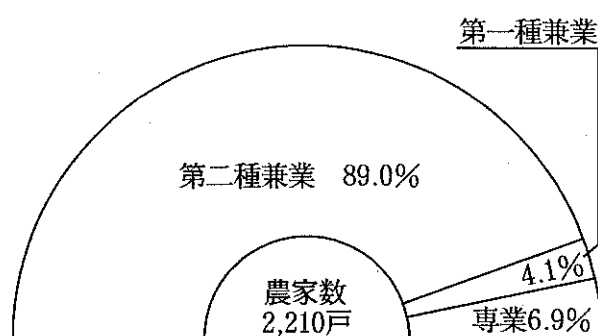
区 分	事前売渡申込限度数量	政府売渡 量	受 渡 率 (%)
平成元年	5,174	4,732	91.5
2 年	4,918	4,958	100.8
3 年	5,166	4,240	82.1
4 年	5,388	5,156	95.7
5 年	5,284	3,670	69.5
6 年	5,865	5,325	90.8

資料：農務課

### 59. 専業・兼業農家数の推移

各年2月1日現在 (単位：戸)

区 分	昭和55年	昭和60年	平成2年
総 数	2,580	2,424	2,210
専 業	115	114	152
第一種兼業	144	147	90
第二種兼業	2,321	2,163	1,968



資料：農林業センサス

### 60. 経営耕地面積

平成2年2月1日現在

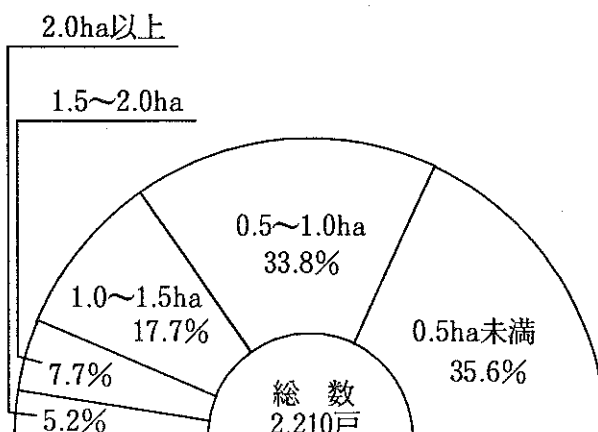
面 積 (a)	農 家 数 (戸)	農家一戸当り面積 (a)	
総 数	188,205	2,210	85.2
田	182,173	2,194	83.0
畑	5,878	1,002	5.9
樹 園 地	154	10	15.4

資料：農林業センサス

### 61. 専業・兼業農家数の推移

各年2月1日現在 (単位：戸)

区 分	昭和55年	昭和60年	平成2年
0.5ha 未 満	945	933	787
0.5ha～1.0ha	921	788	747
1.0ha～1.5ha	470	440	392
1.5ha～2.0ha	148	147	169
2.0ha 以 上	94	115	115
例 外 規 定	2	1	-
総 数	2,580	2,424	2,210



資料：農林業センサス

## 62. 地区別農産物販売別農家数

平成2年2月1日現在 (単位: 戸)

区 分	総農家数	販売なし	50万円未満	50～100万円未満	100～200万円未満	200万円以上
総 数	2,210	280	636	538	548	208
勝 山	248	43	55	49	69	32
平泉寺	268	18	50	66	94	40
村 岡	293	49	116	80	34	14
北 谷	76	39	34	—	3	—
野 向	203	10	33	53	80	27
荒 土	335	24	63	84	107	57
北 郷	276	41	109	72	44	10
鹿 谷	368	46	144	92	73	13
遅 羽	143	10	32	42	44	15

資料: 農林業センサス

## 63. 地区別農用機械所有台数

平成2年2月1日現在 (単位: 台)

区 分	動力耕うん機 農用トラクター		動 力 防除機	動 力 田植機	稲麦用 動力 刈取機	自脱型 コンバイン	米麦用 乾燥機
	15 P S 未 満	15 P S 以 上					
総 数	1,391	1,118	1,760	1,598	122	1,568	1,432
勝 山	180	87	104	163	12	151	130
平泉寺	132	161	186	167	5	205	184
村 岡	220	104	235	182	22	204	200
北 谷	78	4	55	25	17	25	37
野 向	109	100	207	136	9	152	145
荒 土	145	191	321	228	11	231	229
北 郷	129	98	192	169	10	156	125
鹿 谷	231	129	278	199	24	179	248
遅 羽	95	64	132	98	8	93	98
共有台数	72	180	50	231	4	172	36

資料: 農林業センサス

## 64. 地区別農業の状態

平成2年2月1日現在

区 分	農家数 (戸)	専 業 (戸)	兼 業 (戸)			農家人口 (人)	経 営 耕 地 面 積 (a)			
			総 数	第一種	第二種		総 数	田	畑	樹園地
総 数	2,210	152	2,058	90	1,968	10,516	188,205	182,173	5,878	154
勝 山	248	11	237	12	225	1,252	17,933	17,478	451	4
平泉寺	268	22	246	7	239	1,265	32,462	29,812	2,595	55
村 岡	293	23	270	8	262	1,412	17,519	17,328	191	—
北 谷	76	17	59	3	56	237	2,824	2,328	409	87
野 向	203	19	184	9	175	949	21,122	20,789	330	3
荒 土	335	14	321	17	304	1,684	35,458	35,176	282	—
北 郷	276	17	259	11	248	1,319	20,954	20,448	503	3
鹿 谷	368	22	346	16	330	1,677	26,223	25,407	814	2
遅 羽	143	7	136	7	129	721	13,710	13,407	303	—

資料：農林業センサス

## 65. 作物別収穫（栽培）面積

各年2月1日現在（単位：ha）

区 分	稻	麦 類	雑 穀	芋 類	豆 類	工芸作物	野 菜	花き類	飼料作物	その他	果樹類
昭和45年	1,796.0	—	5.0	31.0	74.0	45.0	116.0	—	4.0	1.0	4.0
50年	1,459.0	—	4.0	19.0	32.0	18.0	80.0	4.0	15.0	3.0	1.0
55年	1,690.0	6.0	23.0	19.0	22.0	30.0	109.0	4.0	8.0	1.0	2.0
60年	1,589.1	88.6	20.9	14.2	67.4	16.9	83.5	6.4	21.8	1.4	0.1
平成2年	1,405.1	125.2	34.2	10.7	52.8	7.9	93.1	7.2	21.8	2.3	0.4

資料：農林業センサス

# 林 業

## 66. 保有山林面積規模別農林家数

平成2年2月1日現在 (単位: 戸)

区 分	総 数	0.1~1ha	1~5 ha	5~10ha	10~20ha	20~50ha	50~100ha	100ha以上
総 数	2,200	933	989	173	59	39	4	3
勝 山	414	225	131	31	11	12	1	3
平泉寺	258	66	163	14	10	4	1	—
村 岡	335	137	141	29	17	9	2	—
北 谷	100	23	48	17	6	6	—	—
野 向	169	74	79	13	1	2	—	—
荒 土	167	58	83	17	6	3	—	—
北 郷	235	117	98	16	3	1	—	—
鹿 谷	355	152	169	29	3	2	—	—
遅 羽	167	81	77	7	2	—	—	—

資料: 農林業センサス

## 67. 林野総面積

平成4年 (単位: ha)

区 分	林 業 の 構 成								
	国 営	2,093	針 葉 樹 林	人工林	8,090	広 葉 樹 林	人工林	104	未立木地
公 営	1,704	天然林		246	天然林		11,243	特殊樹林	—
私 営	16,649	竹 林	伐 採 跡 地	12	伐 採 跡 地	17	更新困難地	—	
							原 野	—	

資料: 福井県林業統計書

## 68. 造林伐採面積

平成6年度 (単位: ha)

区 分	伐 採 面 積	人 工 造 林
総 数	1.3	27
国 有 林	0.4	—
県 行 造 林	—	—
公 団 造 林	—	—
公 社 造 林	—	5
官 行 造 林	0.9	—
市 有 林	—	—
集落・社寺・学校営	—	—
会社・団体・その他	—	—
個 人	—	22

資料: 林務課



## 69. 地区別山林面積（農家保有林のみ）

平成2年2月1日現在（単位：a）

区 分	所 有 山 林	貸付林分収林	借入林分収林	保 有 山 林	人 工 林
総 計	357,355	10,204	15,309	362,460	168,285
勝 山	19,053	243	320	19,130	5,217
平泉寺	47,574	137	10,316	57,753	33,797
村 岡	62,253	310	50	61,993	32,559
北 谷	41,700	2,845	—	38,855	21,051
野 向	30,875	606	3,950	34,219	14,738
荒 土	38,956	1,306	160	37,810	13,404
北 郷	35,915	4,737	5	31,183	8,797
鹿 谷	59,185	—	498	59,683	30,111
遅 羽	21,844	20	10	21,834	8,611

資料：農林業センサス

## 70. 林 産 物

平成4年度

区 分	容 量	区 分	容 量
木 材	2,820 $m^3$	く り	260 $kg$
パ ル プ 材	2,380 t	し い た け	1,956 $kg$
薪 材	1,210 束	な め こ	1,300 $kg$
木 炭	1,950 $kg$	ま つ た け	250 $kg$

資料：福井県林業統計書

# 事業所

## 71. 産業分類別事業所数・従業者数の推移（民营+公営）

（単位：人）

区 分	昭和50年		昭和53年		昭和56年		昭和61年		平成3年	
	事業所数	従業者数	事業所数	従業者数	事業所数	従業者数	事業所数	従業者数	事業所数	従業者数
総 数	2,174	13,196	2,168	13,519	2,254	14,439	2,162	13,460	2,046	13,414
A~C 農林水産業	9	44	12	50	16	78	10	43	6	25
D~M 非農林水産業	2,165	13,152	2,156	13,469	2,238	14,361	2,152	13,417	2,040	13,389
D~L 非農林水産業 （M公務を除く）	2,075	12,021	2,067	12,370	2,142	13,226	2,055	12,338	1,942	12,264
D 鉱 業	6	67	4	43	3	49	4	74	3	30
E 建 設 業	173	1,711	186	1,563	214	1,617	214	1,455	199	1,371
F 製 造 業	588	6,073	601	6,441	649	7,136	579	6,029	497	5,627
G 電気・ガス・水道業	5	74	5	70	4	42	2	36	2	19
H 運輸・通信業	26	272	24	319	24	267	30	282	24	279
I 卸売・小売業	774	2,208	764	2,215	755	2,363	753	2,477	744	2,553
J 金融・保険業	28	237	28	269	25	250	26	221	23	241
K 不 動 産	12	12	10	10	8	11	8	16	10	127
L サービス業	463	1,367	445	1,440	460	1,491	439	1,748	440	2,017
M 公 務	90	1,131	89	1,099	96	1,135	97	1,079	98	1,125

（注） 事業所統計調査日

資料：事業所統計調査

50年5月15日・53年6月15日・56年7月1日・61年7月1日・平成3年7月1日

## 72. 規模別産業大分類別事業所数及び従業者数

平成3年7月1日現在

区 分	従業者数 （人）	事 業 所 数							
		計	1~4人	5~9人	10~19人	20~29人	30~49人	50~299人	300人以上
合 計	13,414	2,046	1,477	300	149	47	35	36	2
鉱 業	30	3	—	2	1	—	—	—	—
建 設 業	1,371	199	97	56	36	8	1	1	—
製 造 業	5,627	497	302	92	45	18	16	22	2
卸売業・小売業	2,553	744	632	79	21	5	6	1	—
金融・保険業	241	23	8	4	7	4	—	—	—
不 動 産 業	127	10	7	2	—	—	—	1	—
運輸・通信業	279	24	9	4	5	5	—	1	—
電気・ガス・水道業	19	2	—	1	1	—	—	—	—
サービス業	2,017	440	361	47	19	2	5	6	—
農林水産業	25	6	4	2	—	—	—	—	—
国・公共企業体 地方公共団体	1,125	98	57	11	14	5	7	4	—

資料：事業所統計調査

73. 市別経営組織別事業所数及び従業上の地位別従業者数

区 分	事業所数	総	
		従	
		総 数	個人業主
福 井 県 計	57,046	428,927	33,490
勝 山 市	2,046	13,414	1,332
福 井 市	19,212	159,221	10,333
敦 賀 市	4,249	34,943	2,162
武 生 市	5,308	43,812	3,185
小 浜 市	2,531	18,389	1,498
大 野 市	2,689	17,887	1,687
鯖 江 市	4,649	34,196	2,917
市 計	40,684	321,862	23,114

区 分	事業所数	民		
		従 業		
		総 数	個人業主	家族従業者
福 井 県 計	54,897	428,927	33,490	18,157
勝 山 市	1,948	13,414	1,332	739
福 井 市	18,764	159,221	10,333	4,768
敦 賀 市	4,097	34,943	2,162	988
武 生 市	5,167	43,812	3,185	1,521
小 浜 市	2,406	18,389	1,498	1,009
大 野 市	2,575	17,887	1,687	928
鯖 江 市	4,533	34,196	2,917	1,768
市 計	39,490	321,862	23,114	11,721

平成3年7月1日現在

数 (人)			
業 者		数	
家族従業者	有給役員	雇 用 者	
		常 時	臨 時
18,157	31,329	315,582	30,369
<b>739</b>	<b>784</b>	<b>9,678</b>	<b>881</b>
4,768	12,323	120,277	11,520
988	2,323	26,736	2,734
1,521	2,928	33,391	2,787
1,009	1,213	13,473	1,196
928	1,260	12,679	1,333
1,768	2,981	24,673	1,857
11,721	23,812	240,907	22,308

営 者			国・公共企業体・地方公共団体	
有給役員	数 (人)		事業所数	従業者数(人)
	雇 用 者	数		
	常 時	臨 時		
31,329	315,582	30,369	2,149	37,631
<b>784</b>	<b>9,678</b>	<b>881</b>	<b>98</b>	<b>1,125</b>
12,323	120,277	11,520	448	13,629
2,323	26,736	2,734	152	2,881
2,928	33,391	2,787	141	2,517
1,213	13,473	1,196	125	2,061
1,260	12,679	1,333	114	1,560
2,981	24,673	1,857	116	1,669
23,812	240,907	22,308	1,194	25,442

資料：事業所統計調査

## 74. 産業別就業人口

区 分	昭 和 45 年			昭 和 50 年		
	総 数	男	女	総 数	男	女
総 数	19,918	9,727	10,191	17,385	9,190	8,195
第 一 次 産 業	4,684	1,942	2,742	3,113	1,267	1,846
農 業	4,578	1,851	2,727	3,022	1,194	1,828
林 業 ・ 狩 猟 業	104	89	15	78	66	12
漁 業 ・ 水 産 業	2	2	—	13	7	6
第 二 次 産 業	9,949	4,694	5,255	8,621	4,591	4,030
鉱 業	84	75	9	64	56	8
建 設 業	1,434	1,335	99	1,863	1,660	203
製 造 業	8,431	3,284	5,147	6,694	2,875	3,819
第 三 次 産 業	5,285	3,091	2,194	5,651	3,332	2,319
卸 売 業 ・ 小 売 業	1,926	1,034	892	2,098	1,141	957
金 融 保 険 ・ 不 動 産 業	228	153	75	287	174	113
運 輸 ・ 通 信 業	601	530	71	650	563	87
電 気 ・ ガ ス ・ 水 道 業	142	130	12	122	114	8
サ ー ビ ス 業	1,997	925	1,072	2,054	983	1,071
公 務	383	315	68	407	340	67
分 離 不 能 の 産 業	8	4	4	33	17	16

各年10月1日現在(単位:人)

昭和55年			昭和60年			平成2年		
総数	男	女	総数	男	女	総数	男	女
17,816	9,526	8,290	16,992	9,192	7,800	16,417	8,910	7,507
2,636	1,054	1,582	2,342	946	1,396	1,849	821	1,028
2,564	996	1,568	2,283	897	1,386	1,809	785	1,024
63	52	11	57	47	10	39	35	4
9	6	3	2	2	—	1	1	—
8,875	4,776	4,099	8,059	4,453	3,606	7,596	4,292	3,304
45	40	5	35	28	7	21	17	4
1,868	1,688	180	1,871	1,677	194	1,800	1,592	208
6,962	3,048	3,914	6,153	2,748	3,405	5,775	2,683	3,092
6,305	3,696	2,609	6,591	3,793	2,798	6,972	3,797	3,175
2,414	1,348	1,066	2,492	1,384	1,108	2,454	1,290	1,164
320	189	131	290	154	136	340	176	164
646	562	84	708	587	121	658	542	116
120	111	9	114	102	12	91	84	7
2,366	1,131	1,235	2,556	1,210	1,346	2,992	1,355	1,637
434	354	80	412	343	69	434	349	85
5	1	4	19	13	6	3	1	2

資料: 国勢調査

# 工 業

## 75. 最近10年の工業の推移

各年12月末現在

区 分	福 井 県		勝 山 市	
	事業所数	従業者数(人)	事業所数	従業者数(人)
昭和59年	10,185	111,119	547	5,591
60年	9,845	110,560	525	5,456
61年	9,682	108,837	503	5,163
62年	9,304	107,219	450	4,786
63年	9,128	107,597	443	4,923
平成元年	9,186	109,467	440	4,963
2年	9,097	110,617	421	4,914
3年	9,281	113,471	419	4,976
4年	9,115	112,659	415	5,289
5年	8,726	108,502	406	4,818

資料：工業統計調査

## 76. 産業分類別工業の概況

平成5年12月末現在(単位：人・万円)

区 分	事業所数	従 業 者 数			製造品出荷額等	粗付加価値額
		計	男	女		
総 数	406	4,818	2,064	2,754	7,577,372	4,554,520
食 料 品	23	105	50	55	74,401	40,681
飲 料 ・ 飼 料	3	35	23	12	174,215	95,680
織 維	293	2,730	1,122	1,608	3,626,728	2,110,445
衣 服	16	537	70	467	459,935	199,513
木材・木製品	6	31	26	5	38,638	11,793
家具・装備品	11	84	66	18	94,987	39,909
出版・印刷	6	42	22	20	44,293	28,770
化 学	1	×	×	×	×	×
プラスチック	2	×	×	×	×	×
ゴ ム	1	×	×	×	×	×
窯 業 ・ 土 石	12	159	128	31	375,806	203,884
鉄 鋼	2	×	×	×	×	×
金 属	6	119	74	45	182,429	75,696
一 般 機 械	12	131	110	21	112,794	59,308
電 気 機 械	8	222	69	153	140,579	82,731
輸 送 機 械	2	×	×	×	×	×
そ の 他	2	×	×	×	×	×
秘匿した数の合計	—	623	3,058	319	2,252,567	1,606,110

(注) ×は1または2の事業所に属する数を秘匿とした。

資料：工業統計調査

## 77. 市町村別繊維産業製造品出荷額等（平成5年12月末現在）

（単位：万円・％）

区 分	全工業	繊維産業				
		繊維工業	衣服その他の 繊維製品製造業	計	分布構成比	全工業対比
勝山市	7,577,372	3,626,728	459,935	4,086,663	9.1	53.9
福井市	39,746,652	12,642,356	1,642,296	14,284,652	31.8	35.9
敦賀市	14,954,698	199,950	43,544	243,494	0.5	1.6
武生市	39,008,463	4,112,090	346,074	4,458,164	9.9	11.4
小浜市	6,030,727	313,887	193,249	507,136	1.1	8.4
大野市	6,292,901	2,448,954	241,623	2,690,577	6.0	42.8
鯖江市	24,288,861	6,370,832	152,924	6,523,756	14.5	26.9
美山町	804,004	246,066	10,283	256,349	0.6	31.9
松岡町	1,079,491	409,206	58,456	467,662	1.0	43.3
永平寺町	729,177	361,422	×	×	0.0	0.0
上志比村	426,129	200,207	22,225	222,432	0.5	52.2
和泉村	16,609	×	×	×	0.0	0.0
三国町	9,630,937	345,805	10,703	356,508	0.8	3.7
芦原町	733,211	108,423	×	×	0.0	0.0
金津町	8,156,985	627,337	14,612	641,949	1.4	7.9
丸岡町	5,968,577	2,800,726	390,523	3,191,249	7.1	53.5
春江町	9,207,100	2,647,449	163,298	2,810,747	6.2	30.5
坂井町	5,986,482	284,059	308,689	592,748	1.3	9.9
今立町	2,736,406	1,028,422	28,018	1,056,440	2.3	38.6
池田町	555,505	167,188	18,638	185,826	0.4	33.5
南条町	660,638	121,244	12,689	133,933	0.3	20.3
今庄町	802,725	107,913	64,008	171,921	0.4	21.4
河野村	57,517	×	×	×	0.0	0.0
朝日町	1,641,604	562,672	57,119	619,791	1.4	37.8
宮崎村	1,227,246	21,973	36,069	58,042	0.1	4.7
越前町	128,680	17,382	×	×	0.0	0.0
越廼村	116,400	×	11,000	×	0.0	0.0
織田町	1,370,913	108,900	36,026	144,926	0.3	10.6
清水町	1,569,267	214,052	25,842	239,894	0.5	15.3
三方町	2,090,289	×	262,185	×	0.0	0.0
美浜町	476,988	×	49,263	×	0.0	0.0
上中町	1,483,741	12,328	×	×	0.0	0.0
名田庄村	256,424	11,294	2,265	13,559	0.0	5.3
高浜町	1,212,705	24,423	110,013	134,436	0.3	11.1
大飯町	121,281	×	×	×	0.0	0.0
合 計	197,146,705	40,165,437	4,817,917	44,983,354	100.0	22.8

資料：工業統計調査

（注） この統計中「×」は、1または、2の事業所に属する数であるため  
秘匿し申告者の秘密を保持した箇所を示す。



78. 繊維産業業種別企業分布状況

区 分	広幅織物		撚 糸		仮 よ り		サイジング		細幅織物		経
	企業数	台数	企業数	台数	企業数	台数	企業数	台数	企業数	台数	企業数
勝山市	193	6,049	79	843	11	88	9	30	—	—	2
福井市	362	8,027	81	545	11	61	13	39	34	550	7
敦賀市	4	53	1	9	—	—	—	—	—	—	—
武生市	35	1,300	7	85	2	8	2	4	21	404	—
小浜市	—	—	—	—	—	—	—	—	—	—	—
大野市	30	1,808	138	1,426	15	58	5	10	—	—	1
鯖江市	174	5,681	21	144	6	15	9	28	21	525	4
足羽郡	14	290	27	207	1	6	—	—	1	8	—
吉田郡	168	3,839	22	162	5	11	8	17	4	23	1
坂井郡	215	5,830	75	595	10	52	13	31	337	3,505	2
今立郡	83	2,789	13	75	5	12	3	5	37	792	1
南条郡	—	—	1	31	1	3	1	1	2	55	—
丹生郡	32	1,081	9	51	5	20	2	4	10	242	—
その他	12	210	—	—	—	—	—	—	—	—	—
6年計	1,322	37,137	474	4,173	72	334	65	169	467	6,104	18
1企業 当たり台数	28.1		8.8		4.6		2.6		13.1		—
5年計	1,421	39,720	481	4,271	74	340	62	163	504	6,492	18

平成6年12月末現在

編	丸 幅		横 編		靴下編立		レ - ス		染色(織物)		染色(繊維)	
	台数	企業数	台数	企業数	台数	企業数	台数	企業数	台数	企業数	台数	企業数
23	4	88	-	-	-	-	4	44	-	-	-	-
165	14	251	2	22	3	140	72	487	14	1,230	6	105
-	-	-	-	-	-	-	-	-	-	-	-	-
-	6	89	2	24	1	10	5	41	1	4	5	34
-	-	-	-	-	-	-	-	-	-	-	-	-
22	1	26	-	-	1	95	1	6	1	76	-	-
49	1	11	1	8	1	5	20	162	4	318	1	11
-	-	-	-	-	1	5	1	9	-	-	-	-
17	4	31	-	-	-	-	5	22	-	-	1	8
29	3	17	2	23	-	-	44	335	7	185	-	-
14	7	67	-	-	-	-	20	129	-	-	-	-
-	-	-	-	-	-	-	-	-	-	-	-	-
-	3	21	2	15	-	-	10	95	-	-	-	-
-	-	-	-	-	-	-	-	-	-	-	-	-
319	43	601	9	92	7	255	182	1,330	27	1,813	13	158
17.7	14.0		10.2		36.4		7.3		67.1		12.2	
308	42	592	9	92	7	236	186	1,333	29	1,907	15	158

各組合調

## 79. 県内規模別設備状況

### (A) 広幅織物設備 (地域別・規模別)

区 分	1～5台		6～10台		11～15台		16～20台		21～25台		26～
	企業数	台数	企業数	台数	企業数	台数	企業数	台数	企業数	台数	企業数
勝山市	8	23	60	528	53	674	31	558	10	235	4
福井市	33	92	86	706	78	987	63	1,133	27	624	19
敦賀市	1	1	2	14	—	—	—	—	—	—	—
武生市(藤原)	2	6	6	52	11	138	3	56	2	46	1
大野市	—	—	6	53	1	14	6	106	—	—	1
鯖江市	16	38	22	195	23	293	36	658	14	319	11
足羽郡	1	5	4	32	3	37	1	18	2	43	1
吉田郡	10	25	22	185	44	551	49	860	13	301	3
坂井郡	33	102	50	418	41	518	28	490	11	253	9
今立郡	13	26	11	90	7	93	15	273	7	159	6
丹生郡	6	16	3	21	4	53	6	113	1	24	1
その他	2	2	2	16	—	—	4	68	1	25	2
6年計	125	336	274	2,310	265	3,358	242	4,333	88	2,029	58
構成比(%)	9.4	0.9	20.7	6.2	20.0	9.0	18.3	11.7	6.7	5.5	4.4
5年計	131	347	282	2,394	287	3,640	272	4,856	101	2,334	58

(注) 絹・人絹登録織機  
綿・スフ " } を合算した規模別織機台数を調査したもの  
麻 " } 織機台数は延べ台数  
毛 " }  
制限外届出織

### (B) 撚糸設備 (地域別・規模別)

区 分	1～5台			6～10台			11～15台		
	企業数	台数	錘数	企業数	台数	錘数	企業数	台数	錘数
勝山市	30	110	22,032	32	251	48,978	8	104	18,676
福井市	54	170	26,578	21	158	24,248	2	25	3,996
敦賀市	—	—	—	1	9	852	—	—	—
武生市	3	8	1,192	1	7	1,400	1	14	2,628
大野市	53	160	28,570	57	432	80,882	9	108	19,478
鯖江市	6	19	3,260	12	84	14,132	2	25	5,064
足羽郡	9	26	5,256	14	107	20,420	1	14	2,056
吉田郡	11	39	7,296	6	43	8,368	3	40	7,412
坂井郡	37	100	17,724	22	166	28,554	5	61	11,256
今立郡	8	23	3,992	3	27	5,736	2	25	5,000
南条郡	—	—	—	—	—	—	—	—	—
丹生郡	4	12	2,552	4	27	4,932	1	12	2,624
6年計	215	667	118,452	173	1,311	238,502	34	428	78,190
比率(%)	100.9	100.9	101.0	98.9	100.5	99.7	87.2	88.6	91.1
5年計	213	661	117,292	175	1,305	239,292	39	483	85,828

平成6年12月末現在

30台		31~50台		51~100台		101~200台		201~500台		501台以上		計	
台数	企業数	台数	企業数	台数	企業数	台数	企業数	台数	企業数	台数	企業数	台数	企業数
113	12	478	8	562	2	313	3	1,044	2	1,521	193	6,049	
532	31	1,152	12	829	10	1,423	3	666	—	—	362	8,207	
—	1	38	—	—	—	—	—	—	—	—	4	53	
30	7	240	1	87	1	163	1	482	—	—	35	1,300	
28	5	191	5	386	5	731	1	299	—	—	30	1,808	
307	28	1,112	12	875	10	1,400	2	484	—	—	174	5,681	
26	1	49	1	80	—	—	—	—	—	—	14	290	
84	15	529	7	435	4	561	1	308	—	—	168	3,839	
242	17	652	15	983	8	1,107	2	553	1	512	215	5,830	
167	11	389	5	386	7	966	1	240	—	—	83	2,789	
26	4	147	5	314	2	367	—	—	—	—	32	1,081	
58	1	41	—	—	—	—	—	—	—	—	12	210	
1,613	133	5,018	71	5,000	49	7,031	14	4,076	3	2,033	1,322	37,137	
4.3	10.1	13.5	5.4	13.5	3.7	18.9	1.1	11.0	0.2	5.5	100.0	100.0	
1,619	145	5,480	78	5,483	49	7,100	15	4,434	3	2,033	1,421	39,720	

福井県織物構造改善工業組合調

平成6年12月末現在

16 ~ 20 台			21 台 以上			計		
企業数	台数	錘数	企業数	台数	錘数	企業数	台数	錘数
4	71	14,444	5	307	52,140	79	843	156,270
1	16	3,200	3	176	28,732	81	545	86,754
—	—	—	—	—	—	1	9	852
1	16	3,072	1	40	6,032	7	85	14,324
6	107	21,336	13	619	16,428	138	1,426	266,694
1	16	3,280	—	—	—	21	144	25,736
1	17	4,016	2	43	8,196	27	207	39,944
1	16	3,200	1	24	4,800	22	162	31,076
7	114	22,156	4	154	25,495	75	595	105,185
—	—	—	—	—	—	13	75	14,728
—	—	—	1	31	5,000	1	31	5,000
—	—	—	—	—	—	9	51	10,108
22	373	74,704	30	1,394	246,823	474	4,173	756,671
95.7	94.0	93.4	96.8	97.8	97.7	98.5	97.7	97.6
23	397	79,972	31	1,425	252,570	481	4,271	774,954

福井県撚糸工業組合調

## (C) 仮より設備 (地域別・規模別)

平成6年12月末現在

区 分	1 ～ 5 台			6 ～ 10 台			11 台 以上			計		
	企業数	台数	錘数	企業数	台数	錘数	企業数	台数	錘数	企業数	台数	錘数
勝山市	6	18	3,064	3	21	3,788	2	49	8,852	11	88	15,704
福井市	10	30	4,984	—	—	—	1	31	5,036	11	61	10,020
武生市	1	2	432	1	6	816	—	—	—	2	8	1,248
大野市	12	36	6,600	3	22	4,540	—	—	—	15	58	11,140
鯖江市	5	7	1,316	1	8	1,474	—	—	—	6	15	2,790
足羽郡	—	—	—	1	6	960	—	—	—	1	6	960
吉田郡	5	11	1,880	—	—	—	—	—	—	5	11	1,880
坂井郡	5	12	2,072	4	28	4,836	1	12	1,660	10	52	8,568
今立郡	5	12	2,172	—	—	—	—	—	—	5	12	2,172
南条郡	1	3	564	—	—	—	—	—	—	1	3	564
丹生郡	4	14	2,720	1	6	1,476	—	—	—	5	20	4,196
6年計	54	145	25,804	14	97	17,890	4	92	15,548	72	334	59,242
構成比(%)	75.0	43.4	43.6	19.4	29.0	30.2	5.6	27.5	26.2	100.0	100.0	100.0
5年計	54	140	24,892	16	108	19,958	4	92	15,548	74	340	60,398

福井県燃糸工業組合調