

## 市民所得

### 85. 勝山市の概況

区 分	所 得 額 (千円)		対 前 年 度 比 (%)	
	市内純生産	分配所得	市内純生産	分配所得
62年度	55,190,823	60,969,676	105.4	103.8
63年度	58,706,099	68,026,755	106.4	111.6
平成元年度	66,407,925	68,392,761	113.1	100.5
2年度	71,858,700	77,626,073	108.2	113.5
3年度	78,099,074	84,892,039	108.7	109.4

資料：県民所得推計

### 86. 1人当りの市(県・国)民所得

区 分	1人当りの市(県・国)民所得(千円)			格 差 (%)		
	市(A)	県(B)	国(C)	(A)/(B)	(A)/(C)	(B)/(C)
昭和62年度	2,014	2,152	2,306	93.58	87.33	93.32
63年度	2,251	2,256	2,442	99.77	92.17	92.38
平成元年度	2,480	2,399	2,600	103.37	95.38	92.26
2年度	2,676	2,563	2,775	104.40	96.43	92.36
3年度	2,872	2,673	2,895	107.44	99.20	92.33

資料：県民所得推計

### 87. 関連指標

(単位：千円)

区 分	昭和62年度	昭和63年度	平成元年度	平成2年度	平成3年度
1km <sup>2</sup> 当りの市内純生産	217,870	231,418	261,778	283,265	307,865
就業者1人当りの 市内純生産	3,694	3,996	4,951	5,357	5,914
1人当りの市民所得	2,014	2,263	2,480	2,745	2,872

資料：県民所得推計

### 88. 平成3年度主要項目別分配所得

区 分	金 額 (万円)		対前年度比 (%)	構 成 比 (%)	
	平成3年度	平成2年度		平成3年度	平成2年度
総額 市民所得(要素費用表示)	8,489,204	7,975,059	106.4	100.0	100.0
雇 用 者 所 得	5,322,496	5,174,890	102.9	62.7	64.9
財 産 所 得	1,516,713	1,465,927	103.5	17.9	18.4
企 業 所 得	2,128,143	1,785,986	119.2	25.1	22.4
(控除) 産業活動によ らない財産所得の支払	478,148	451,744	105.8	△ 5.7	△ 5.7
(参考) 法人所得 (配当控除前)	1,162,669	903,131	128.7	13.7	11.3

資料：県民所得推計

### 89. 産業別市内純生産

区 分	金 額 (千円)		対前年度比 (%)	構成割合 (%)
	平成3年度	平成2年度		
総 額	78,099,074	71,858,700	108.7	100.0
第 一 次 産 業	1,957,652	1,918,276	102.1	2.5
(うち農業)	(1,792,256)	(1,738,932)	(103.1)	( 2.3)
第 二 次 産 業	37,412,292	34,989,205	106.9	47.9
(うち建設業)	(4,960,973)	(6,066,741)	(81.8)	( 6.4)
(うち製造業)	(31,949,897)	(28,394,600)	(112.5)	(40.9)
第 三 次 産 業	42,856,544	38,615,546	111.0	54.9
(うち卸・小売業)	(8,969,393)	(8,474,102)	(105.8)	(11.5)
(うちサービス業)	(16,130,243)	(14,444,299)	(111.7)	(20.7)
(控除) 帰属利子	△4,127,414	△ 3,664,327	112.6	△ 5.3

資料：県民所得推計

# 社 会

## 90. 生活保護の状況

区 分	種 別	生活扶助	教育扶助	住宅扶助	医療扶助	葬祭扶助	委託事務費
昭和48年	延人員(人)	1,128	122	574	850	8	72
	保護費(千円)	13,327	316	752	32,839	158	1,594
53年	延人員(人)	852	85	580	837	2	53
	保護費(千円)	20,733	344	1,562	43,513	66	3,778
58年	延人員(人)	869	87	590	750	—	48
	保護費(千円)	25,604	479	2,546	63,979	—	4,392
63年	延人員(人)	558	13	438	627	—	120
	保護費(千円)	21,511	63	1,754	35,646	—	11,979
平成5年	延人員(人)	393	—	254	407	—	120
	保護費(千円)	19,143	—	1,279	36,867	—	15,869

資料：福祉事務所

## 91. 市営住宅

各年4月1日現在(単位：戸)

区 分	総 数	木造一種	木造二種	鉄筋二種	日雇住宅
昭和54年	134	50	32	48	4
59年	137	41	28	64	4
平成元年	164	51	45	64	4
平成6年	161	48	45	64	4

資料：都市建設課

## 92. 年次別共同募金高

区 分	昭和48年	昭和53年	昭和58年	昭和63年	平成5年
目 標 額(千円)	1,427	2,260	3,610	3,721	3,554
実 績 額(千円)	2,459	3,363	4,788	5,468	6,315
達 成 率(%)	172	149	133	147	178

資料：社会福祉協議会

93. 歳末たすけあい配分状況

区 分	平成 5 年
生活保護世帯	70,000円
低所得者世帯	708,000
交通遺児	27,000
独居老人	582,000
寝たきり、痴呆老人	242,000
障害者1級療育手帳A	266,000
施設入所、長期療養者	1,161,000
在宅福祉サービス	196,000
その他	72,000
合 計	3,324,000

資料：社会福祉協議会

94. 年次別共同募金配分状況——勝山市に関わる配分

区 分	平成 5 年
福祉施設 4 件	2,050,000
地域福祉事業費	4,497,901
計	6,547,901

資料：社会福祉協議会

95. 心配ごと相談

区 分	平成 5 年
心配ごと相談延人数	137
“ 件数	151

資料：社会福祉協議会

96. 市社協結婚相談

区 分	平成 5 年
結婚相談延べ件数	168
新規申込件数	28
成 立 件 数	1

資料：社会福祉協議会  
各年3月31日現在（単位：人）

97. 国民年金加入状況

区 分	総 数	第1号被保険者適用	任意加入	第3号被保険者
平成 2 年	4,979	3,657	44	1,278
3 年	4,713	3,425	40	1,248
4 年	4,827	3,573	50	1,204
5 年	4,789	3,537	59	1,193
6 年	4,699	3,422	59	1,218

資料：市民課

98. 国民年金（拠出）受給状況

各年3月31日現在

区 分	総 数	老令年金	遺族年金	障害年金	寡婦年金	
平成 2 年	受給者数（人）	4,205	3,735	24	428	18
	受給年額（千円）	1,552,594	1,191,765	18,300	335,302	7,227
3 年	受給者数（人）	4,281	3,806	21	438	16
	受給年額（千円）	1,624,990	1,253,378	15,995	348,986	6,631
4 年	受給者数（人）	4,502	3,993	52	442	15
	受給年額（千円）	1,823,899	1,420,714	35,110	361,703	6,372
5 年	受給者数（人）	4,663	4,161	57	433	12
	受給年額（千円）	2,011,436	1,602,937	38,283	364,705	5,511
6 年	受給者数（人）	4,887	4,376	65	437	9
	受給年額（千円）	2,224,322	1,802,040	44,158	373,815	4,309

資料：市民課

99. 国民年金（福祉）受給状況

各年3月31日現在（単位：千円）

区 分	受 給 者 数	受 給 年 額
平成 2 年	364	117,204
3 年	298	98,771
4 年	230	78,065
5 年	200	70,317
6 年	161	56,446

資料：市民課

100. 教育福祉会館の施設

平成6年4月1日現在（単位：人）

室 名	収 容 人 員	室 名	収 容 人 員
福祉事務所	—	展示ホール	—
応接室	10	教育委員会	—
面接室	—	郷土資料室	—
相談室	—	教養室（和）	30
娯楽室（和）	112	第1研修室	120
桜の間（和）	48	第2研修室	20
蘭の間（和）	48	第3研修室（和）	49
社協喫茶	—	第4研修室（和）	42
ロビー	—	第5研修室	72
ホール	630	視聴覚研修室	40
身障者研修室	—	映写室	—
身障者図書室	—		
特別室	—		

資料：教育福祉会館

101. 教育福祉会館利用状況

平成5年度（単位：件・人）

月	件 数	利用人員	月	件 数	利用人員
4 月	329	9,161	10 月	309	10,401
5 月	297	8,384	11 月	315	17,466
6 月	305	7,657	12 月	249	7,013
7 月	358	11,917	1 月	273	8,751
8 月	303	7,898	2 月	260	5,806
9 月	310	8,915	3 月	382	10,669
合		計	3,690		114,038

資料：教育福祉会館

## 102. 市民会館の施設

平成6年4月1日現在(単位:人)

室名	収容人員	室温	収容人員
楽屋(1・2)	12	料理教室	30
控室	8	第1会議室	75
大ホール	708	第2会議室	24
舞台	—	第3会議室	20
展示ホール	—	第4会議室	—
応接室	12	第5会議室(和)	25
第1研修室	26	第6会議室(和)	20
第2研修室	60	教養室(和)	20
クラブ研修室	15		

他に勝山公民館・市民会館・シルバー人材センターの各事務室、食堂

資料:市民会館

## 103. 市民会館利用状況

平成5年度(単位:件・人・円)

区分	有料			免除		合計		
	申込件数	収容人員	金額	申込件数	収容人員	申込件数	収容人員	金額
4月	8	637	179,600	25	820	33	1,457	179,600
5月	9	885	189,850	34	1,505	43	2,390	189,850
6月	11	878	242,820	38	3,983	49	4,861	242,820
7月	10	1,802	230,160	45	3,294	55	5,096	230,160
8月	7	193	156,880	39	2,015	46	2,208	156,880
9月	10	703	179,080	40	2,809	50	3,512	179,080
10月	8	1,235	213,680	45	3,086	53	4,321	213,680
11月	11	859	280,360	41	5,495	52	6,354	280,360
12月	8	769	175,900	26	1,316	34	2,085	175,900
1月	8	371	172,290	24	1,690	32	2,061	172,290
2月	7	105	129,660	25	2,979	32	3,084	129,660
3月	12	1,737	374,380	39	1,854	51	3,591	374,380
合計	109	10,174	2,524,660	421	30,846	530	41,020	2,524,660

資料:市民会館

### 104. 保育所の状況

公私の別	保 育 所 名	乳 幼 児 数 (人)			
		定 員	総 数	男	女
公 立	中 央 保 育 所	120	103	48	55
公 立	南 保 育 所	75	67	40	27
公 立	北 保 育 所	60	59	27	32
公 立	平 泉 寺 保 育 所	45	45	25	20
公 立	野 向 保 育 園	30	24	17	7
私 立	ケ イ テ ー 保 育 園	90	90	52	38
私 立	松 文 保 育 園	90	90	44	46
私 立	し ろ き 保 育 園	120	120	65	55
私 立	や ま ぎ し 保 育 園	45	38	24	14
私 立	上 野 保 育 園	90	78	43	35
私 立	鹿 谷 保 育 園	60	60	39	21
私 立 (委託)	遅 羽 へ き 地 保 育 園	30	24	12	12
合 計		855	798	436	362

### 105. 児童センターの状況

区 分	利 用 児 童 数 <平成5年度> (人)			
	総 数	登 録 児 童 数	一 般 児 童 数	1 日 平 均
北 児 童 セ ン タ ー	8,942	1,036	7,906	30.4
南 児 童 セ ン タ ー	8,928	4,771	4,157	30.4
西 児 童 セ ン タ ー	8,905	1,086	7,819	30.3
北 郷 児 童 セ ン タ ー	8,990	1,205	7,785	30.6
鹿 谷 児 童 セ ン タ ー	9,035	3,835	5,200	30.7

会館日数：294日 ( )内の数は兼務

平成6年4月1日現在

従業者数(人)			建物面積 ( $m^2$ )	敷地面積 ( $m^2$ )
総数	職員数 (所長を含む)	調理員数		
18	15	3	971.94	1,464.58
13	11	2	608.51	1,449.35
11	9	2	512.42	1,159.42
9	8	1	360.25	3,202.80
7	6	1	224.40	734.40
18	16	2	515.50	925.86
20	18	2	494.97	791.88
19	17	2	771.46	1,944.91
12	11	1	423.37	1,094.23
17	15	2	557.48	1,151.04
14	12	2	471.17	1,376.82
5	5	—	311.80	1,110.75
163	143	20	6,223.27	16,406.04

資料：福祉事務所

平成6年4月1日現在

従業者数(人)				建物面積 ( $m^2$ )	敷地面積 ( $m^2$ )
総数	所長	児童厚生員	体力増進員		
4(2)	1(1)	2	1(1)	324.39	337.21
4(1)	1	2	1(1)	344.07	540.81
4(1)	1(1)	2	1	353.73	1,040.11
4(1)	1(1)	2	1	332.83	500.36
4(2)	1(1)	2	1(1)	333.87	1,357.11

資料：福祉事務所



# 保健衛生

## 106. 国民健康保険加入状況

区 分	人 口 (人)		世 帯 数		加 入 率 (%)	
	総 数	加 入 者	総 数	加入世帯	人 口	世 帯 数
平成元年度	30,701	9,511	7,722	4,089	31.0	53.0
2年度	30,434	9,287	7,701	4,049	30.5	52.6
3年度	30,216	9,129	7,713	4,057	30.2	52.6
4年度	30,146	9,085	7,756	4,113	30.1	53.0
5年度	30,030	8,981	7,792	4,126	29.9	53.0

資料：保健衛生課

## 107. 国民健康保険税収納状況

(単位：千円)

区 分	調 定 額	収 納 額	収 納 率 (%)
平成元年度	574,650	558,530	97.19
2年度	591,338	576,211	97.44
3年度	632,322	616,695	97.53
4年度	640,281	623,337	97.35
5年度	668,729	646,254	96.64

資料：保健衛生課

## 108. 国民健康保険税負担額及び給付費用状況

平成5年度

区 分	保険税額負担額	医 療 給 付 費 用 額			
		総 額	市等負担額	被保険者負担	他方負担金
総 額(千円)	668,729	2,674,751	2,267,140	396,006	11,605
一世帯当り(円)	162,077	648,267	549,476	95,978	2,813
一人当り(円)	14,460	297,823	252,437	44,094	1,292

資料：保健衛生課

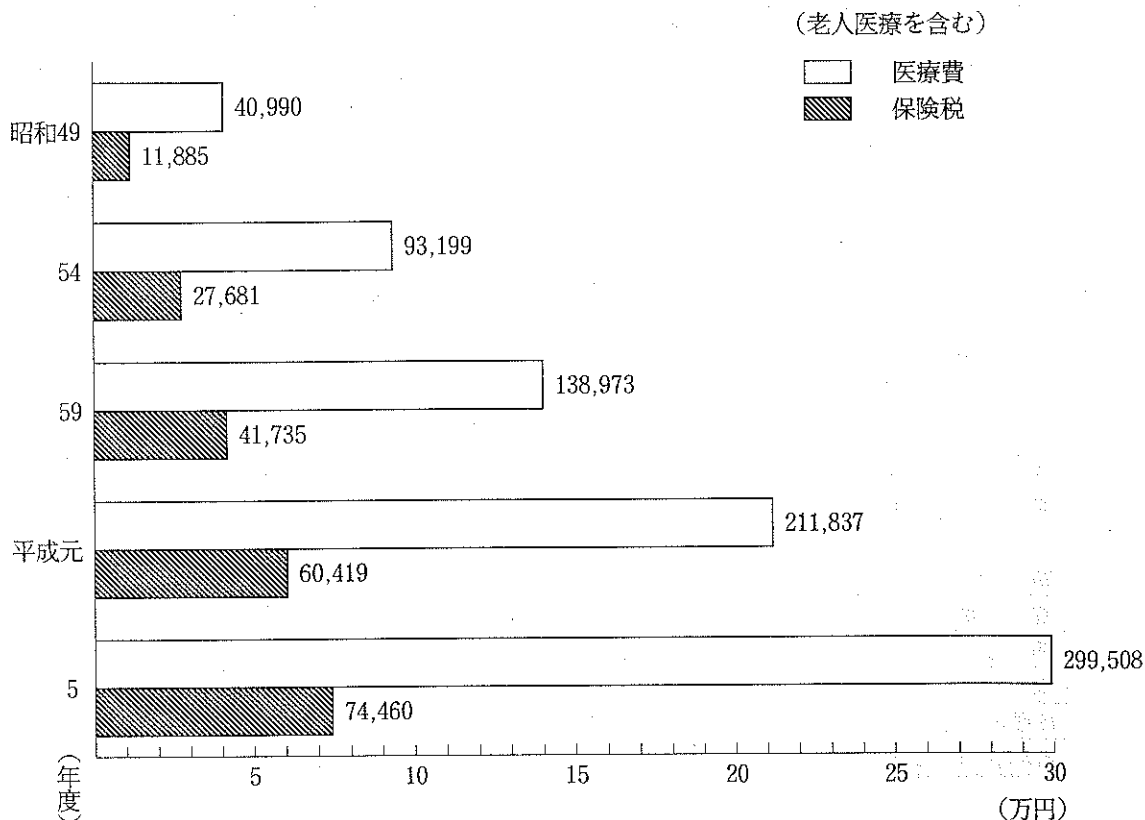
### 医療諸費の状況

平成5年度

区 分	費 用 額	保険者負担分	被保険者負担分	他法負担分	一人当り費用額
一 般	777,886	543,763	227,647	6,476	161,790
退 職 者 等	575,386	453,912	116,345	5,129	305,245
老 人	1,321,478	1,269,465	52,013	—	577,569

資料：保健衛生課

### 109. 国民健康保険加入者1人当りの医療費と保険税



資料：保健衛生課

### 110. 環境衛生施設数

平成12.8.1  
各年4月1日現在

区分	旅館	興業所	浴場	理容所	美容所	クリーニング	鉱泉	総数
54年	47	1	9	49	48	26	1	181
59年	38	—	8	49	48	33	1	177
平成元年	32	—	8	45	52	37	3	177
6年	32	—	8	45	52	37	3	177

20 1 10 40 (簡易旅館を含む) 51 37

資料：勝山保健所

### 111. 医療関係施設

平成6年4月1日現在

病院	一般診療所	歯科診療所	助産所	保健所
4	18	10	—	1

資料：勝山保健所

### 112. 成人病検診受診状況

区 分	成人病検診		胃がん検診			子宮がん検診				乳
	対象人員	受診人員	受診人員	精検者数	患者数	受診人員	要治療者	精検者数	患者数	受診人員
平成元年	11,555	2,995	1,021	199	2	999	29	18	—	259
2年	11,220	2,665	1,139	202	2	1,174	63	15	1	422
3年	11,377	2,893	1,279	269	3	1,267	32	23	5	587
4年	11,393	2,901	1,489	289	6	1,388	35	15	—	956
5年	12,050	2,483	1,368	235	3	1,232	27	15	1	818

### 113. 医療関係者

各年12月31日現在就業者数(単位:人)

区 分	平成元年	平成2年	平成3年	平成4年	平成5年
医 師	33	36	36	36	36
歯 科 医 師	10	11	11	11	11
薬 剤 師	81	89	89	86	78
保 健 婦	9	9	9	12	12
助 産 婦	12	12	12	11	11
看 護 婦	72	71	71	89	89
準 看 護 婦	104	105	105	95	95
栄 養 士	16	9	9	10	9
診療放射線技師	9	9	9	9	9
臨床衛生検査技師	8	10	10	10	10

資料: 勝山保健所

### 114. 予防接種の状況

(単位:人・%)

区 分	昭和56年度			昭和59年度			昭和62年度			平成2年度			平成5年度				
	対象者	接種者	受診率	対象者	接種者	受診率	対象者	接種者	受診率	対象者	接種者	受診率	対象者	接種者	受診率		
百日咳 ジフテリア 破傷風 (3種)	第一期	第1回	560	414	73.9	494	393	79.6	450	369	82.0	427	360	84.3	362	307	84.8
		第2回	560	390	69.6	494	381	77.1	450	353	78.4	427	349	81.7	362	297	82.0
	第二期	第3回	560	332	59.3	494	343	69.4	450	326	72.4	427	312	73.1	362	275	76.0
		第二期	442	396	89.6	389	368	94.6	407	309	75.9	346	315	91.0	316	292	92.4
ジフテリア 破傷風(2種)	第三期	411	402	97.8	532	528	99.2	477	469	98.3	420	418	99.5	363	355	97.8	
急性灰白髄炎 (生ワクチン)	第1回	671	420	62.6	661	387	58.5	501	373	74.5	450	315	70.0	362	257	71.0	
	第2回	612	432	70.6	447	331	74.0	462	343	74.2	409	312	76.3	353	274	77.6	
風 疹	中3女子	158	139	88.0	196	194	99.0	259	252	97.3	231	230	99.6	223	221	99.1	
麻 疹		372	283	76.1	347	285	82.1	430	347	80.7	357	258	72.3	345	243	70.4	
日 本 脳 炎		2,839	1,858	65.4	2,283	1,767	77.4	1,771	1,386	78.3	1,933	1,568	81.1	1,847	1,562	84.6	
インフルエンザ		6,714	3,663	54.6	7,076	3,731	52.7	6,291	2,769	44.4	6,050	1,829	30.2	5,422	1,817	33.5	
結 核 予防接種	ツベルクリン	1,826	1,574	86.2	1,919	1,733	90.3	1,781	1,671	93.8	1,497	1,412	94.3	1,453	1,367	94.1	
	B C G	575	542	94.3	928	910	98.1	930	899	96.7	770	758	98.4	652	641	98.3	

資料: 保健衛生課

(単位：人)

がん検診		大腸がん検診			肺がん検診				結核検診		
精検者数	患者数	受診人員	精検者数	患者数	レントゲン受診人	咳たんたん検査人	要精検者数	患者数	問診要精検者数	要精検者数	患者数
6	—	1,171	40	—	1,554	45	167	—	4,002	309	1
9	—	1,303	49	2	2,069	55	149	—	3,618	100	—
15	1	1,735	59	3	2,163	39	219	1	3,525	97	—
41	1	2,044	101	3	3,182	79	239	5	3,182	9	—
26	—	1,783	94	8	2,785	37	176	1	2,785	10	—

資料：保健衛生課

## 115. 死因別死亡者数

(単位：人)

区 分	死亡総数	脳血管疾患	悪性新生物	心疾患	肺炎管及び炎	不慮の事故	老 衰	自 殺	高血圧性疾患	慢性及び肝硬変	糖尿病	結核	その他
53年	256	69	44	42	15	13	11	10	15	5	—	3	29
58年	231	53	52	53	13	8	5	7	3	4	—	—	33
63年	235	53	51	58	16	17	6	1	1	5	—	1	26
平成5年	264	48	46	50	32	18	9	5	5	9	9	3	30

資料：保健衛生課

## 116. 国民健康保険病類別疾病

平成5年5月診療分

区 分	件数	費用額(円)	区 分	件数	費用額(円)
感染症及び寄生虫症	154	4,995,910	泌尿生殖系の疾患	215	14,933,920
新 生 物	189	19,556,670	妊娠・分娩及び産褥の合併症	11	533,080
内分泌・栄養及び代謝疾患並びに免疫障害	356	8,240,500	皮膚及び皮下組織の疾患	224	2,710,980
血液及び造血器の疾患	17	888,030	筋骨格系及び結合組織の疾患	892	22,717,640
精 神 障 害	163	12,642,670	先 天 異 常	5	449,860
神経系及び感覚器の疾患	593	10,080,630	周産期に発生した主要病態	—	—
循環系の疾患	1,475	45,381,850	症状・徴候及び診断名不明確の状態	36	243,860
呼吸系の疾患	800	15,565,090	損傷及び中毒	161	7,216,850
消化系の疾患	1,572	32,957,340	合 計	6,863	199,114,880

資料：保健衛生課

117. ゴミ処理状況

区 分	搬 入 量						合 計 ③+⑥(t)
	可 燃 物			不 燃 物			
	収集ゴミ① (t)	持込ゴミ② (t)	小 計 ③=①+②(t)	収集ゴミ④ (t)	持込ゴミ⑤ (t)	小 計 ⑥=④+⑤(t)	
平成元年度	3,786	298	4,084	1,142	95	1,237	5,321
2年度	3,909	326	4,235	1,109	126	1,235	5,470
3年度	3,861	347	4,208	1,192	202	1,394	5,602
4年度	4,061	342	4,403	1,141	236	1,377	5,780
5年度	4,163	380	4,543	1,186	230	1,416	5,959

118. 資源化物回収状況

区 分	不燃ごみ搬入量(kg)	資 源 化		
		アルミ缶(kg)	スチール缶(kg)	ビン類(kg)
平成元年度	1,237,210	16,777	147,630	175,570
2年度	1,235,090	23,086	198,520	310,810
3年度	1,394,380	19,690	206,330	294,580
4年度	1,377,620	24,740	198,880	280,280
5年度	1,416,020	29,760	190,730	274,670

119. 人口・世帯別ごみ排出量

区 分		平成元年度	平成2年度	平成3年度	平成4年度	平成5年度	
可 燃 物	一世帯当り	年量(kg)	524.1	542.6	546.5	570.7	585.7
		月量(kg)	43.7	45.2	45.5	47.6	48.8
		日量(g)	1,436.0	1,486.0	1,497.0	1,564.0	1,605.0
	一人当り	年量(kg)	131.2	136.5	138.3	145.7	150.7
		月量(kg)	10.9	11.4	11.5	12.1	12.6
		日量(g)	359.0	374.0	379.0	399.0	412.0
不 燃 物	一世帯当り	年量(kg)	147.3	160.0	181.1	178.6	182.6
		月量(kg)	12.3	13.3	15.1	14.9	15.2
		日量(g)	404.0	438.0	496.0	489.0	500.0
	一人当り	年量(kg)	36.9	40.2	45.8	45.6	47.0
		月量(kg)	3.1	3.4	3.8	3.8	3.9
		日量(g)	101.0	110.0	125.0	125.0	128.0
合 計	一世帯当り	年量(kg)	671.4	702.6	727.6	749.3	768.3
		月量(kg)	56.0	58.5	60.6	62.5	64.0
		日量(g)	1,840.0	1,924.0	1,993.0	2,053.0	2,105.0
	一人当り	年量(kg)	168.1	176.7	184.1	191.3	197.7
		月量(kg)	14.0	14.8	15.3	15.9	16.5
		日量(g)	460.0	484.0	504.0	524.0	540.0

中間処理			最終処分				
内訳			埋め立て			売却	
焼却 (t)	資源化 (t)	不燃物 (t)	焼却灰 (t)	不燃物 (t)	合計	プラス(円)	マイナス(円)
4,117	562	470	426	470	896	3,997,145	-194,720
4,667	795	403	404	403	807	5,815,317	-338,640
4,653	875	478	494	478	972	2,630,926	-839,240
4,696	874	471	443	471	914	2,068,683	-1,891,346
4,806	878	501	549	501	1,050	2,887,049	-843,774

物内訳				資源化率(%)
金属類(kg)	紙類(kg)	その他(kg)	合計(kg)	
208,460	8,540	5,464	562,441	45.5
245,170	14,050	1,830	793,466	64.2
311,380	15,890	17,200	865,070	62.0
294,420	15,910	49,050	863,280	62.7
330,760	15,220	30,120	871,260	61.5

資料：保健衛生課

## 120. 合併処理浄化槽設置整備状況

区分	国庫補助対象 (基数)(冊)	市単独補助対象 (基数)(冊)	合計 (基数)(冊)	人槽 (人)
平成元年度	3,416 (4)	3,416 (4)	6,832 (8)	78
2年度	854 (1)	5,978 (7)	6,832 (8)	76
3年度	4,270 (5)	1,708 (2)	5,978 (7)	68
4年度	6,112 (8)	1,708 (2)	7,820 (10)	90
5年度	6,472 (8)	6,832 (8)	13,304 (16)	148

資料：保健衛生課

# 警察 消防

## 121. 刑法犯罪の発生・検挙の状況

区 分	平成 2 年			平成 3 年			平成 4 年		
	発生件数	検挙件数	人 員	発生件数	検挙件数	人 員	発生件数	検挙件数	人 員
総 数	170	134	24	186	68	31	149	68	18
殺人(含未遂予備)	—	—	—	—	—	—	—	—	—
強 盗	—	—	—	—	—	—	—	—	—
放 火	—	—	—	—	—	—	—	—	—
暴 行	—	—	—	—	—	—	—	—	—
恐 喝	—	—	—	—	—	—	—	—	—
傷 害	2	2	2	1	1	1	—	—	—
詐 欺	1	15	1	3	—	—	1	1	1
横 領	—	—	—	—	—	—	—	—	—
窃 盗	161	99	16	169	43	19	146	66	16
そ の 他	6	18	5	13	24	11	2	1	1

資料：勝山警察署

## 122. 交通事故

(単位：件・人)

区 分	発 生 件 数	死 者	負 傷 者
昭 和 63 年 度	105	2	133
平 成 元 年 度	100	2	119
2 年 度	100	2	130
3 年 度	129	3	163
4 年 度	115	3	144

資料：勝山警察署

## 123. 月別交通事故発生状況（人身事故）

(単位：件・人)

区 分	平成 2 年			平成 3 年			平成 4 年		
	件 数	死 者	傷 者	件 数	死 者	傷 者	件 数	死 者	傷 者
総 数	100	2	130	129	3	163	115	3	144
1 月	6	—	7	4	—	5	11	1	15
2 月	5	—	6	14	—	18	3	—	6
3 月	6	—	9	7	1	7	8	—	9
4 月	4	—	6	6	—	5	3	—	3
5 月	10	—	15	16	—	21	13	—	18
6 月	6	1	6	9	1	11	7	—	10
7 月	8	—	11	12	—	11	12	—	15
8 月	13	1	19	14	—	22	8	—	9
9 月	10	—	12	9	—	13	12	—	12
10 月	7	—	11	13	—	23	17	—	23
11 月	5	—	6	13	—	15	9	1	10
12 月	20	—	22	12	1	12	12	1	14

資料：勝山警察署

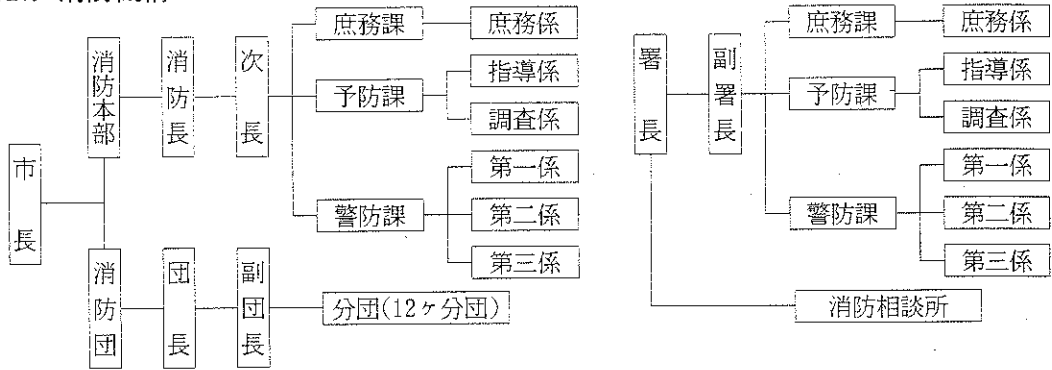
124. 運転者年令別交通事故発生状況（人身事故）

平成5年12月末現在（単位：件・人・%）

区分	住民基本台帳人口 (A)	免許保有状況 (B)	交通事故発生状況 (人身事故) (C)	B/A	C/B
16～19才	1,689	488	8	28.9	1.6
20～29	3,062	3,037	38	99.2	1.3
30～39	3,497	3,391	18	97.0	0.5
40～49	4,376	3,853	29	88.0	0.8
50～59	3,772	2,473	16	65.6	0.6
60～69	4,280	1,888	15	44.1	0.8
70～	3,723	623	7	16.7	1.1
計	24,399	15,753	131	64.6	0.8

資料：勝山警察署

125. 消防機構



126. 消防職員の現勢及び配置

平成6年4月1日現在（単位：人）

区分	消防監	消防司令長	消防司令	消防司令補	消防士長	消防副士長	消防士	事務職員	計	
定員	1	1	2	9	9	4	10	1	37	
現員	-	2	2	7	8	4	12	2	37	
消防本部	消防長	次長	-	-	-	-	-	-	1	
消防署	署長	副署長	-	-	-	-	-	-	1	
	庶務課	課長	(1)	-	1	-	-	-	1(1)	
		庶務係	-	-	-	-	1	4	2	7
	予防課	課長	-	1	1	-	-	-	-	2
		指導係	-	-	-	1	-	2	1	4
		調査係	-	-	-	1	2	1	1	5
	警防課	課長	-	1	-	-	-	-	-	1
		第一係	-	-	-	2	2	-	5	9
		第二係	-	-	-	1	1	-	1	3
		第三係	-	-	-	-	2	1	-	3

( ) 兼務

資料：消防署



## 127. 無線通信施設（超短波）

平成6年4月1日現在

固定局	基地局	移動局	携帯局	呼出局
1	1	15	24	1

資料：消防署

## 128. 消防団員の現況及び配置

平成6年4月1日現在

区分	団長	副団長	分団長	副分団長	部長	班長	団員	計
定員	1	2	12	12	25	34	213	299
本部	1	2	—	—	1	1	20	25
特設分団	—	—	1	1	2	2	12	18
第1分団	—	—	1	1	2	2	13	19
第2分団	—	—	1	1	2	2	14	20
第3分団	—	—	1	1	2	2	15	21
第4分団	—	—	1	1	2	3	18	25
第5分団	—	—	1	1	2	3	13	20
第6分団	—	—	1	1	2	3	18	25
第7分団	—	—	1	1	2	3	18	25
第8分団	—	—	1	1	2	3	18	25
第9分団	—	—	1	1	2	3	18	25
第10分団	—	—	1	1	2	3	18	25
第11分団	—	—	1	1	2	3	13	20
計	1	2	12	12	25	33	208	293

資料：消防署

## 129. 救急救用器具保有数

平成6年4月1日現在

種別	保有数	種別	保有数
タンカー	6	救助用ゴンドラ	1
マジックギブス	2	ロープ発射銃	3
消毒用器材	3	防災工器具	1
血圧計	1	ロープ（100m以上）	2
酸素ボンベ	15	救助用マット	2
吸引器	2	化学耐熱服	2
エア－ウェイ	4	エンジンカッター	2
開口器	2	油圧救助器具	2
耐電手袋	7	発電機	4
柱上安全帯	7	投光器	4
空気呼吸器	18	チルホールセット	2
予備ボンベ	17	溶断器	2
バスケット・タンカ	1	ベンケイ	4

資料：消防署

130. 消防車輛等の所有数

平成6年4月1日現在

区 分	消防本部署	消 防 団	自衛消防ポンプ
普通ポンプ車	3	3	—
水槽付ポンプ車	1	—	—
はしご付ポンプ車	1	—	—
救助工作車	1	—	—
小型動力ポンプ	1	12	91
小型動力ポンプ積載車	—	10	—
救 急 車	3	—	—
指 令 車	1	—	—
そ の 他	3	—	—

資料：消防署

131. 消防水利現況

平成6年4月1日現在

区 分		総 数
消 火 栓	上水道	785
	簡易水道	322
防 火 水 槽	40 m <sup>2</sup>	158
	20 m <sup>2</sup>	16
	そ の 他	14
プ ー ル		15

資料：消防署

132. 火災件数（過去5カ年）

平成6年4月1日現在

区 分	火 災 件 数					焼 損 棟 数			死 傷 者 (人)		焼 失 面 積	損 害 額 (千円)
	建物	車輛	林野	その他	計	全焼	半焼	部分焼	死者	傷者		
平成元年	9	1	—	—	10	3	3	5	2	—	建物 585m <sup>2</sup> 林野 0a	31,475
2年	6	2	3	3	14	2	1	3	2	2	建物 794m <sup>2</sup> 林野 36.0a	22,150
3年	10	1	—	1	12	6	1	5	1	2	建物 602m <sup>2</sup> 林野 0a	39,710
4年	10	3	—	2	15	6	1	5	3	3	建物 1,220m <sup>2</sup> 林野 —a	70,960
5年	7	2	1	—	10	2	2	3	2	1	建物 629m <sup>2</sup> 林野 1a	67,135

資料：消防署

133. 救急出動件数（過去5カ年）

(単位：件)

区 分	交 通	急 病	運 動 競 技	一 般 負 傷	労 働	自 損	火 災	水 難	自 然	加 害	そ の 他	計
平成元年	92	150	3	50	9	4	—	1	—	2	53	364
2年	103	160	2	53	10	7	3	2	—	2	57	399
3年	109	174	4	64	5	6	1	3	—	—	50	416
4年	113	171	2	50	9	5	1	2	—	—	59	412
5年	119	179	6	51	12	3	1	4	—	2	81	458

資料：消防署

## 生活環境

### 134. 交通災害共済年度別状況

区 分	住民人口 (人)	加入者数 (人)	加 入 率 (%)	県平均加入率 (%)	共済掛金 (円)	共済支給金 (円)	比 率 (%)
平成元年度	30,863	20,792	67.4	69.8	12,475,200	5,680,000	45.5
2年度	30,653	20,852	68.0	69.7	12,511,200	9,760,000	78.0
3年度	30,504	21,474	70.4	71.1	10,737,000	7,825,000	72.9
4年度	30,251	21,432	70.8	71.5	10,716,000	9,770,000	91.2
5年度	30,161	21,289	70.6	71.6	10,644,500	12,390,000	116.4

資料：市民課

### 135. 交通安全施設の状況

平成5年3月31日現在

区 分	設 置 数		区 分	設 置 数		
	県 及 び 公安委員会	勝 山 市		県 及 び 公安委員会	勝 山 市	
信 号 機	40 基	—	車 両 停 車 帯	13ヶ所	2ヶ所	
横 断 歩 道	122ヶ所	—	中 央 帯	4.3 km	1.2 km	
規 制	速度 40 km	69.3 km	—	道 路 照 明	789 基	15 基
	駐 車 禁 止	84.0 km	—	道 路 標 識	1,270 本	445 本
	追 越 禁 止	20.7 km	—	視 線 誘 導 標	1,808 本	940 本
歩 道 (延べ)	10.9 km	7.0 km	道 路 反 射 鏡	257 本	450 本	
横 断 歩 道 橋	2ヶ所	—	防 護 柵	33.6 km	4.7 km	
横 断 地 下 道	2ヶ所	—	点 字 ブ ロ ッ ク	201 枚	4,409 枚	
自 転 車 歩 行 車 道 (延べ)	29.0 km	18.1 km	区 画 線	104.3 km	40 km	

資料：福井県公安委員会・総務課

### 136. 公害発生施設届出状況

(1) 大気汚染防止法によるばい煙発生施設

平成5年3月31日現在

ボイラ		焼成炉・溶融		乾燥炉		電気炉		廃棄物焼却炉		計	
工場数	施設数	工場数	施設数	工場数	施設数	工場数	施設数	工場数	施設数	工場数	施設数
22	46	—	—	4	7	1	2	5	6	32	61

資料：県環境白書

(2) 大気汚染防止法による粉じん発生施設

平成5年3月31日現在

堆積場		ベルトコンベア		破砕機		ふるい		計	
工場数	施設数	工場数	施設数	工場数	施設数	工場数	施設数	工場数	施設数
5	7	6	23	6	16	—	—	17	46

資料：県環境白書

(3) 水質汚濁防止法による特定事業場

平成5年3月31日現在

排水量50 t / 日以上	9	106
排水量50 t / 日未満	97	

資料：県環境白書

(4) 福井県公害防止条例による悪臭に係る届出状況

平成5年3月31日現在

工場数	特定施設総数
12	31

資料：県環境白書

(5) 福井県公害防止条例による地下水採取届出状況

平成5年3月31日現在 (単位：m<sup>3</sup>/日)

農業用水		飲料用水		工業用水		雑用水		合計	
本数	揚水量	本数	揚水量	本数	揚水量	本数	揚水量	本数	揚水量
3	4,368	1	2,000	69	43,883	31	13,113	104	63,364

資料：県環境白書

## (6) 騒音規制法による届出状況

平成6年3月31日現在

区 分	特定工場等総数	特定施設総数
金属加工機械	—	—
空気圧縮機等	15	79
土石用破碎機等	2	6
織 機	84	4,615
建物用資材製造機械	—	—
穀物用製粉機	—	—
木材加工機械	6	30
抄 紙 機	—	—
印 刷 機 械	3	15
合成樹脂用射出成形機	1	1
鑄 型 造 型 機	—	—
合 計	111	4,746

資料：保健衛生課

## (7) 振動規制法による届出状況

平成6年3月31日現在

区 分	特定工場等総数	特定施設総数
金属加工機械	1	2
圧 縮 機	2	25
土石用破碎機等	2	34
織 機	67	4,323
コンクリートブロックマシン等	—	—
木材加工機械	2	3
印 刷 機 械	—	—
ゴム練用又は合成樹脂用ロール機	—	—
合成樹脂用射出成形機	1	2
鑄 型 造 型 機	—	—
合 計	75	4,389

資料：保健衛生課

# 建設

## 137. 道路の状況

毎年5月1日現在(単位:m)

区分	総延長	国道	一般県道	主要地方道	市道
平成2年	489,718	42,089	58,913	14,224	374,492
3年	491,525	43,858	60,640	12,166	374,861
4年	508,109	43,858	60,640	12,166	391,445
5年	509,964	43,858	60,640	12,166	393,300
6年	529,114	43,858	60,640	12,166	412,450

資料: 勝山土木事務所・都市建設課

## 138. 国道整備状況

平成6年4月1日現在(単位:km・%)

区分	実延長	改良済		舗装済		自動車交通不能区間		歩道等設置延長	摘要
		延長	率	延長	率	延長	率		
157号	26.9	26.9	100.0	26.9	100.0	—	—	19.4	
416号	16.9	12.1	71.6	13.7	81.1	2.3	13.6	6.3	
計	43.8	39.0	89.0	40.6	92.7	2.3	5.3	25.7	

資料: 勝山土木事務所

## 139. 主要地方道整備状況

平成6年4月1日現在(単位:km・%)

区分	実延長	改良済		舗装済		自動車交通不能区間		歩道等設置延長	摘要
		延長	率	延長	率	延長	率		
勝山～丸岡線	6.5	6.5	100.0	6.5	100.0	—	—	5.8	
大野～勝山線	5.7	4.5	78.9	5.7	100.0	—	—	—	
篠尾～勝山線	7.0	4.3	61.4	5.6	80.0	1.0	14.3	1.1	
計	19.2	15.3	79.7	17.8	92.7	1.0	5.2	6.9	

資料: 勝山土木事務所

140. 一般県道整備状況

平成6年4月1日現在 (単位: km・%)

区 分	実延長	改 良 済		舗 装 済		自動車交通 不能区間		歩道等 設置延長	摘 要
		延長	率	延長	率	延長	率		
栃神谷～鳴鹿森田線	12.4	8.3	66.9	12.4	100.0	-	-	2.4	
勝山停車場線	1.5	1.5	100.0	1.5	100.0	-	-	0.8	
平泉寺線	2.5	2.5	100.0	2.5	100.0	-	-	2.3	
南六呂師～停車場線	廃 止								
谷～北六呂師線	7.5	5.0	66.7	7.5	100.0	-	-	-	
藤巻～下荒井線	11.0	9.9	90.0	11.0	100.0	-	-	2.7	
平泉寺～大渡線	3.3	0.8	24.2	3.3	100.0	-	-	0.2	
五条方～下荒井線	0.2	0.1	50.0	0.2	100.0	-	-	-	
五条方松原～勝山線	0.7	0.7	100.0	0.7	100.0	-	-	-	
奥越高原線	8.6	7.5	87.2	8.6	100.0	-	-	-	
上唯野西屋～勝山線	2.9	0.8	27.6	1.8	62.1	-	-	-	
本郷～大野線	3.1	1.9	61.3	1.9	61.3	1.2	38.7	0.2	
一般県道計	53.7	39.0	72.6	51.4	95.7	1.2	2.2	8.6	

資料: 勝山土木事務所

141. 市道整備状況

平成6年4月1日現在 (単位: km・%)

区 分	路線数	実延長	改 良 済		舗 装 済		自動車交通 不能区間		歩道等 設置延長
			延長	率	延長	率	延長	率	
1 級	34	43.0	39.4	91.6	40.8	94.9	0.1	0.2	15.2
2 級	42	45.8	37.2	81.2	42.0	91.7	0.8	1.7	2.0
その他	1,012	323.6	199.3	61.6	232.8	71.9	24.5	7.6	9.6
計	1,088	412.4	275.9	66.9	315.6	76.5	25.4	6.2	26.8

資料: 都市建設課

142. 橋梁の状況

平成6年4月1日現在 ( )内は市道分

区 分	総 数		橋 長			
			15m未満	15m～ 30m未満	30m～ 100m未満	100m以上
総 計	橋 数 (本)	376 (348)	286 (292)	56 (43)	25 (12)	9 (1)
	総延長 (m)	5,902 (3,018)	1,574 (1,616)	1,121 (830)	1,086 (449)	2,121 (123)
永 久 橋	橋 数 (本)	360 (332)	273 (279)	54 (41)	25 (12)	8 (-)
	総延長 (m)	5,670 (2,785)	1,497 (1,539)	1,089 (797)	1,086 (449)	1,998 (-)
木 橋	橋 数 (本)	15 (15)	13 (13)	2 (2)	- (-)	- (-)
	総延長 (m)	109 (109)	77 (77)	32 (32)	- (-)	- (-)
混 合 橋	橋 数 (本)	1 (1)	- (-)	- (-)	- (-)	1 (1)
	総延長 (m)	123 (123)	- (-)	- (-)	- (-)	123 (123)

資料：勝山土木事務所・都市建設課

143. 普通世帯住居の種類 住宅の所有関係別住居の状況

昭和63年10月1日現在  
(単位：人・室・畳)

区 分	総 数	住 宅 の 種 類			所 有 関 係	
		専用住宅	農林漁業 併用住宅	店舗その他 の併用住宅	持 ち 家	借 家
住 宅 数	7,520	6,670	50	800	7,010	510
世 帯 数	7,540	6,690	50	800	7,030	510
世 帯 人 員	29,930	26,640	110	3,180	28,730	1,200
一室あたり人員	0.60	0.59	0.41	0.67	0.59	0.67
1住宅あたり室数	6.68	6.77	5.43	5.98	6.91	3.57
1住宅あたり畳数	45.22	45.90	37.69	40.00	46.90	21.95
1人あたり畳数	11.36	11.49	16.84	10.01	11.45	9.22

資料：住宅統計調査



## 都市計画

### 144. 都市計画用途指定地域

計画決定年月日：平成3年4月1日（単位：ha）

区 分	面 積
第1種住居専用地域	41.0
第2種住居専用地域	118.0
住 居 地 域	204.8
近 隣 商 業 地 域	46.6
商 業 地 域	18.6
準 工 業 地 域	105.0
工 業 地 域	114.0
工 業 専 用 地 域	12.0
合 計	660.0

資料：都市建設課

### 145. 防火地域

計画決定年月日：平成5年4月1日（単位：ha）

区 分	面 積
防 火 地 帯	—
準 防 災 地 帯	61.0
合 計	61.0

資料：都市建設課

### 146. 都市計画道路

平成6年4月1日現在

街路数	計画決定 総延長	実 施 状 況					
		改 良 済		概 成 済		未 施 行	
14	35.07km	18.59km	53.0%	13.53km	38.6%	2.95km	8.4%

資料：都市建設課

## 147. 都市公園

平成6年4月1日現在

区 分	公 園 名	種 別	計 画 決 定		設 置 面 積 (ha)
			面積 (ha)	年 月 日	
1	弁 天 緑 地	緑 地	31.4	昭和47年3月28日	8.30
2	中 島 緑 地	緑 地	0.93	昭和57年8月13日	0.93
2.2.1	後 町 公 園	児 童	0.18	昭和41年7月13日	0.18
2.2.2	北 部 第 1 公 園	児 童	0.20	昭和45年6月30日	0.20
2.2.3	北 部 第 2 公 園	児 童	0.20	昭和45年6月30日	0.20
2.2.4	北 部 第 3 公 園	児 童	0.52	昭和45年6月30日	0.52
2.2.5	北 部 第 4 公 園	児 童	0.19	昭和45年6月30日	0.19
2.2.6	南 部 第 1 公 園	児 童	0.21	昭和47年4月6日	0.21
2.2.7	南 部 第 2 公 園	児 童	0.48	昭和47年4月6日	0.48
2.2.8	南 部 第 3 公 園	児 童	0.20	昭和47年4月6日	0.20
2.2.9	南 部 第 4 公 園	児 童	0.26	昭和47年4月6日	0.26
2.2.10	立 川 第 1 公 園	児 童	0.10	昭和49年4月13日	0.10
2.2.11	立 川 第 2 公 園	児 童	0.14	昭和49年4月13日	0.14
2.2.12	昭 和 町 公 園	児 童	0.12	平成3年3月22日	—
2.2.13	刀 清 水 公 園	児 童	0.41	昭和53年2月7日	0.41
2.2.14	元 町 第 2 公 園	児 童	0.10	昭和55年4月21日	0.10
2.2.15	片 瀬 第 1 公 園	児 童	0.30	昭和56年3月30日	0.30
2.2.16	片 瀬 第 2 公 園	児 童	0.31	昭和56年3月30日	0.31
2.2.17	栄 町 公 園	児 童	0.11	昭和58年3月31日	0.11
2.2.18	新 保 第 1 公 園	児 童	0.13	昭和58年3月31日	0.13
2.2.19	新 保 第 2 公 園	児 童	0.11	昭和58年3月31日	0.11
2.2.20	毛 屋 公 園	児 童	0.24	平成2年12月21日	—
2.2.21	猪 野 公 園	児 童	0.20	平成2年12月21日	—
3.3.1	中 央 公 園	近 隣	0.97	昭和50年8月5日	0.97
3.3.2	滝 波 公 園	近 隣	1.00	昭和53年2月21日	1.00
3.3.3	荒 土 公 園	近 隣	1.00	昭和58年2月25日	—
3.3.4	あ さ ひ 公 園	近 隣	1.40	平成2年12月14日	—
5.5.1	長 山 公 園	総 合	10.90	昭和53年3月29日	8.70
	元 禄 公 園	幼 児			0.03
種 別 の 計	緑 地	2	32.33		9.27
	総 合 公 園	1	10.90		8.70
	近 隣 公 園	4	4.37		1.97
	児 童 公 園	21	4.71		4.15
	幼 児 公 園	1	—		0.03
合 計		29	52.31		24.12

資料：都市建設課

## 148. 土地区画整理事業

平成6年4月1日現在

事 業 名	施 行 方 法	面 積 (ha)	施 工 年 度
後 町 土 地 区 画 整 理 事 業	個 人 施 行	2.8	昭和39年度～昭和40年度
北 部 土 地 区 画 整 理 事 業 (第1工区)	市 施 行	26.0	昭和41年度～昭和48年度
北 部 土 地 区 画 整 理 事 業 (第2工区)	〃	7.5	昭和41年度～昭和47年度
南 部 土 地 区 画 整 理 事 業	〃	38.1	昭和45年度～昭和51年度
昭 和 町 土 地 区 画 整 理 事 業	個 人 施 行	0.9	昭和47年度～昭和48年度
上 後 土 地 区 画 整 理 事 業	市 施 行	8.0	昭和48年度～昭和51年度
滝 波 土 地 区 画 整 理 事 業	組 合 施 行	44.5	昭和48年度～昭和53年度
元 禄 土 地 区 画 整 理 事 業	市 施 行	8.9	昭和52年度～平成元年度
片 瀬 土 地 区 画 整 理 事 業	〃	20.1	昭和53年度～昭和58年度
新 保 土 地 区 画 整 理 事 業	組 合 施 行	39.8	昭和55年度～昭和63年度
郡 土 地 区 画 整 理 事 業	〃	2.5	昭和59年度～平成元年度
比 島 地 区 土 地 区 画 整 理 事 業	共 同 施 行	2.1	昭和62年度～平成2年度
猪 野 瀬 土 地 区 画 整 理 事 業	市 施 行	51.1	平成元年度～平成10年度

資料：都市建設課

# 上水道

## 149. 水道普及状況

区 分	給水区域内の 総 戸 数	給 水 戸 数	給水人口	総 人 口	普 及 率 (%)
昭和38年度	3,569	1,948	9,970	35,928	54.6
43年度	4,637	3,538	16,409	34,981	76.3
48年度	4,566	4,246	17,624	32,360	93.0
53年度	5,802	4,796	19,397	31,652	82.7
58年度	6,284	5,339	21,400	31,206	84.9
63年度	6,244	5,402	21,674	30,845	86.5
平成5年度	7,744	7,184	28,804	30,030	92.7

資料：上水道課

## 150. 水道給水状況

(単位：m<sup>3</sup>)

区 分	使 用 量				
	総 量	家 庭 用	営 業 用	会社団体用	そ の 他
昭和38年度	303,538	100,949	12,806	31,776	158,007
43年度	1,070,900	400,257	96,653	68,511	505,479
48年度	1,441,447	811,693	165,168	199,443	265,143
53年度	1,748,881	1,104,242	189,848	216,827	237,964
58年度	1,896,792	1,227,615	178,005	322,531	168,641
63年度	1,967,612	1,290,296	296,745	229,870	150,701
平成5年度	2,507,010	1,739,100	343,221	384,990	39,699

資料：上水道課

# 下水道

## 151. 下水道計画概要

平成6年3月31日現在

区 分		全 体 計 画	事 業 計 画	施 行 済
行政区域面積		25,368ha		
行政区域人口		29,854人		
区域面積		885ha	885ha	4,928ha
区域人口		26,160人	26,160人	17,340人
処理能力	日最大	22,750m <sup>3</sup> /日	22,750m <sup>3</sup> /日	6,500m <sup>3</sup> /日
排除方式		分 流 式		
処理方式		標 準 活 性 汚 泥 法		
汚泥処理方式		濃縮・消化・脱水・焼却	消 化 ・ 脱 水	
水 質	流入	BOD 200mg/l		SS 200mg/l
	放流	BOD 14mg/l		SS 18mg/l
放流河川名		一級河川九頭竜川水系 暮見川		

資料：下水道課

## 152. 下水道整備普及状況

各年度末現在  
昭和60年6月1日供用開始

区 分	下水道管敷設延長			供用開始区域			水洗便所等設置		
	計 画 (A)	敷 設 (B)	敷設率 (B/A)	面 積	人 口	普及率	対象戸数 (C)	完了戸数 (D)	水洗化率 (D/C)
平成元年度	260,300	96,288	37.0	396	15,572	50.7	4,566	1,984	43.5
2年度	260,300	107,949	41.5	422	16,054	52.7	4,672	2,256	48.3
3年度	259,551	113,873	43.9	445	16,443	54.3	4,841	2,550	52.7
4年度	259,551	121,576	46.8	466	16,777	55.9	4,989	2,775	55.6
5年度	259,551	128,446	49.5	491	17,311	58.0	5,183	3,099	59.8

資料：下水道課

## 153. 浄化センター施設の概要

平成6年3月31日現在

施設名	形状寸法等	全体計画	事業計画	施行済	摘要
沈砂池	鉄筋コンクリート造り 巾1.4m×長13.0m×深1.5m	2池	2池	1池	水面積負荷 1,200m <sup>2</sup> /m <sup>2</sup> /日
ポンプ設備	水中汚水ポンプ	φ150 2台 φ250 2台 φ350 2台	φ150 2台 φ250 2台	φ150 2台 φ250 1台	
最初沈殿池	鉄筋コンクリート造り 巾4.6m×長21.0m×深3.0m	7池	7池	2池	滞流時間 2時間
エアレーション タンク	鉄筋コンクリート造り 巾4.6m×長61.5m×深4.5m	7池	7池	2池	BOD-SS負荷 0.25
最終沈殿池	鉄筋コンクリート造り 巾4.6m×長31.5m×深3.5m	7池	7池	2池	滞流時間 3時間
塩素混和池	鉄筋コンクリート造り 巾2.0m×長17.0m×深2.0m (4例)	1池	1池	1池	混和時間 15分
汚泥濃縮タンク	鉄筋コンクリート造り 径8.0m×深3.0m	2基	1池	—	滞流時間 19.4時間
汚泥消化タンク	鉄筋コンクリート造り 1次 径13.0m×深7.3m 2次 径13.0m×深7.3m	1次 3槽 2次 1槽	1次 3槽 2次 1槽	1次 1槽 2次 1槽	消化温度 30℃ 消化日数 30日
ガスタンク	鋼板製 400m <sup>3</sup>	1基	1基	1基	
脱硫装置	連続乾式脱硫器 80Nm <sup>3</sup> /時	1基	1基	1基	
余剰ガス燃焼装置	炉内燃焼型 70Nm <sup>3</sup> /時	1基	1基	1基	
脱水設備	ベルトプレス 炉布巾 1.5m	3台	3台	1台	
焼却炉	流動炉 13t/日	1基	1基	—	
放流渠	φ1000	1ヶ所	1ヶ所	1ヶ所	
管理棟	鉄筋コンクリート造り 地上2階・塔屋1階	延床面積 1,559.26m <sup>2</sup>			
渡り廊下	”	” 40.04m <sup>2</sup>			
機械棟	” 地下2階・塔屋1階・地上3階	” 3,972.44m <sup>2</sup>			
水処理棟	” 地上1階	” 3,463.51m <sup>2</sup>			
塩素滅菌棟	” 地上1階	” 80.62m <sup>2</sup>			
消化タンク機械棟	” 地下1階・地上1階	” 391.58m <sup>2</sup>			
濃縮タンク棟	” 地上1階	” 190.09m <sup>2</sup>			

資料：下水道課

# 労働

## 154. 一般職業紹介状況

(単位：人)

区分	新規求職申込件数			新規求人申込件数			一般就職件数		
	計	男	女	計	男	女	計	男	女
平成元年度	1,259	746	513	1,725	812	913	441	231	210
2年度	1,083	661	422	1,873	886	987	409	207	202
3年度	961	564	397	2,480	1,231	1,249	301	143	158
4年度	864	492	372	1,854	917	937	245	110	135
5年度	960	562	398	1,379	697	682	264	130	134

資料：大野公共職業安定所勝山出張所

## 155. 雇用保険給付状況

区分	受給者延人員(人)			支給金額(円)			就職支度金(円)	
	計	男	女	計	男	女	人員	金額
平成元年度	(332) 1,677	(273) 797	(59) 880	(80,935) 186,252	(69,692) 106,655	(11,243) 79,597	122	26,321
2年度	(304) 1,353	(248) 652	(56) 701	(76,203) 146,263	(64,927) 85,517	(11,276) 60,746	118	30,742
3年度	(284) 1,281	(223) 630	(61) 651	(77,312) 154,183	(64,099) 92,388	(13,213) 61,795	135	34,096
4年度	(269) 1,602	(212) 817	(57) 785	(75,571) 204,433	(62,964) 128,109	(12,607) 76,324	98	31,882
5年度	(248) 1,734	(200) 898	(48) 836	(71,881) 232,359	(61,069) 146,019	(10,812) 86,340	113	28,093

( )内は特例一時金

資料：大野公共職業安定所勝山出張所

## 運輸・通信

### 156. 自動車保有台数

各年3月31日現在(単位:台)

区分	乗用車		乗合	特殊車	二輪車	トラック		軽四輪車	50cc以下
	自家用車	営業車				自家用車	営業車		
昭和57年	6,345	34	72	190	191	2,209	65	3,145	3,559
60年	6,770	34	70	203	209	2,801	77	4,181	4,155
63年	7,019	34	63	276	425	1,944	90	5,401	4,011
平成3年	7,854	34	48	307	442	1,817	88	6,359	3,560
6年	8,412	34	55	375	427	1,891	107	6,919	3,031

資料:中部運輸局福井陸運支局・税務課

### 157. 郵便局及びその他の施設

平成6年3月31日現在

区分	普通局	特定局	簡易局	切手類販売所	ポスト数
勝山支局	1	8	3	48	61

資料:勝山郵便局

### 158. 年賀郵便物取扱状況

(単位:千通)

区分	引受	到着	差立	配達
平成元年	822	487	402	907
2年	865	493	459	899
3年	914	504	487	931
4年	847	502	433	916
5年	823	501	438	886

資料:勝山郵便局

### 159. 郵便物取扱状況

平成6年3月31日(1日平均 単位:通)

区分		引受	到着	差立	配達
郵便	普通	5,500	7,600	2,200	10,900
	特殊	100	320	150	270

資料:勝山郵便局

# 特産物

## 160. 勝山市の主な特産物

平成5年度

区 分		生 産 量	生 産 額 (千円)
里	い も	244.3 t	75,444
い	ち ごと (加工)	43.2 t	2,346
葉	た ば こ	8.2 t	15,667
ス イ ー ト コ ー ン		66千本	3,290
水 菜	加 工 用	13 t	1,439
	生 食 用	16 t	6,423
メ	ロ ン	26 t	29,000

資料：勝山市農協



# 観 光

## 161. 私鉄主要駅乗降客状況

区 分	勝 山 駅			発 坂 駅		
	総 数	乗 客	降 客	総 数	乗 客	降 客
総 数	346,355	172,216	174,139	56,597	24,806	31,791
1 月	31,730	15,968	15,762	5,365	2,432	2,933
2 月	26,104	13,067	13,037	4,110	1,812	2,298
3 月	26,304	13,060	13,244	4,327	1,798	2,529
4 月	32,139	16,459	15,680	5,451	2,470	2,981
5 月	31,254	15,438	15,816	5,391	2,393	2,998
6 月	29,655	14,752	14,903	4,931	2,168	2,763
7 月	27,496	13,589	13,907	4,531	2,013	2,518
8 月	33,437	16,309	17,128	4,888	1,980	2,908
9 月	27,508	13,672	13,836	4,556	2,014	2,542
10 月	30,822	15,323	15,499	4,941	2,202	2,739
11 月	28,042	13,969	14,073	4,247	1,849	2,398
12 月	21,864	10,610	11,254	3,859	1,675	2,184

## 162. 観光客入込と消費額状況

区 分	県 外 客 (人)			県 内 客 (人)		
	日 帰	宿 泊	計	日 帰	宿 泊	計
平 泉 寺	135,100	3,100	138,200	173,000	1,500	174,500
雁 ケ 原	11,300	1,500	12,800	224,800	600	225,400
加 越 国 境	14,000	2,700	16,700	29,900	3,300	33,200
越前大仏・勝山城	247,800	6,600	254,400	108,300	700	109,000
そ の 他	33,100	8,900	42,000	173,700	3,000	176,700
合 計	441,300	22,800	464,100	709,700	9,100	718,800

平成5年(単位:人)

小 舟 渡 駅			合 計			摘 要
総 数	乗 客	降 客	総 数	乗 客	降 客	
17,447	7,937	9,510	420,399	204,959	215,440	
1,844	860	984	38,939	19,260	19,679	
1,387	614	773	31,601	15,493	16,108	
1,589	720	869	32,220	15,578	16,642	
1,277	579	698	38,867	19,508	19,359	
1,747	791	956	38,392	18,622	19,770	
1,457	726	731	36,043	17,646	18,397	
1,323	615	708	33,350	16,217	17,133	
1,547	716	831	39,872	19,005	20,867	
1,183	533	650	33,247	16,219	17,028	
1,785	809	976	37,548	18,334	19,214	
1,270	545	725	33,559	16,363	17,196	
1,038	429	609	26,761	12,714	14,047	

資料:京福電鉄福井支社

平成5年

合 計 (人)			消 費 額 (千)			1人当消費額 (円)	
日 帰	宿 泊	計	日 帰	宿 泊	計	日 帰	宿 泊
308,100	4,600	312,700	152,136	29,660	181,796	490	6,450
236,100	2,100	238,200	246,635	12,348	258,983	1,040	5,880
43,900	6,000	49,900	61,753	17,583	79,336	1,410	2,930
356,100	73,00	363,400	353,638	76,173	429,811	990	10,430
206,800	11,900	218,700	108,677	121,484	230,161	530	10,210
1,151,000	31,900	1,182,900	922,839	257,248	1,180,087	800	8,060

資料:商工観光課

163. 観光地月別入込状況調査

平成5年(単位:人)

区 分	平 泉 寺	雁 ケ 原	加 越 国 境	越前大仏 勝山城	そ の 他	計
1 月	27,000	37,300	0	123,800	53,800	241,900
2 月	1,600	67,600	100	9,300	56,400	135,000
3 月	2,800	16,900	600	14,700	2,100	37,100
4 月	7,300	11,900	3,300	19,900	8,600	51,000
5 月	20,700	15,400	10,300	32,600	7,000	86,000
6 月	29,500	11,600	5,500	24,600	4,800	76,000
7 月	38,200	12,000	5,200	21,700	7,500	84,600
8 月	50,300	16,000	8,100	30,700	61,400	166,500
9 月	50,100	11,200	1,500	24,200	4,700	91,700
10 月	51,000	14,700	1,200	24,200	7,100	98,200
11 月	27,200	11,300	600	24,500	3,200	66,800
12 月	7,000	12,300	13,500	13,200	2,100	48,100
計	312,700	238,200	49,900	363,400	218,700	1,182,900

資料: 商工観光課

164. 観光地入込観光客調査

区 分		白 山 国 立 公 園 平 泉 寺 白 山 神 社	奥 越 高 原 県 立 自 然 公 園 雁 ケ 原	
I 入込観光客合計(人)		312,700	238,200	
日 帰 ・ 宿 泊 別 内 訳	日 帰 客 (立寄客)	308,100	236,100	
	宿 泊 客	4,600	2,100	
	宿泊客の 利用施設別内訳	ホ テ ル ・ 旅 館	4,600	900
		寮 ・ 保 養 所	0	0
		国 民 宿 舎 ・ 休 暇 村	0	0
		ユ ー ス ホ ス テ ル	0	0
		民 宿	0	900
		そ の 他	0	300
居 住 地 別 内 訳	県 外 客	138,200	12,800	
	県 内 客	174,500	225,400	
	県内客のうち勝山市民	76,000	164,700	
利 用 交 通 機 関 別 内 訳	定 期 路 線 の 交 通 機 関	5,000	2,000	
	貸 切 バ ス	120,000	50,000	
	自 家 用 車	155,000	150,000	
	そ の 他	32,700	36,200	
II 消 費 額 合 計		181,796	258,983	
支 払 項 目 別 内 訳	宿 泊 費 (千円)	26,113	10,215	
	土 産 品 購 入 (千円)	60,586	9,732	
	域 内 交 通 費 (千円)	5,300	16,618	
	そ の 他 (千円)	89,797	222,418	

平成5年

加 越 国 境	越前大仏 勝山城	そ の 他	合 計
49,900	363,400	218,700	1,182,900
43,900	356,100	206,800	1,151,000
6,000	7,300	11,900	31,900
1,100	7,300	11,300	25,200
0	0	0	0
0	0	0	0
0	0	0	0
0	0	0	900
4,900	0	600	5,800
16,700	254,400	42,000	464,100
33,200	109,000	176,700	718,800
12,000	29,700	81,000	363,400
100	1,000	3,900	12,000
5,000	150,000	29,900	354,900
30,000	170,000	169,300	674,300
14,800	42,400	15,600	141,700
79,336	429,811	230,161	1,180,087
13,448	66,623	100,434	216,833
9,908	72,679	31,066	183,971
210	9,185	8,442	39,755
55,770	281,324	90,219	739,528

資料：商工観光課

## 165. 東山いこいの森利用状況

平成5年度

区分	日数	休憩 (人)	宿泊 (人)	計 (人)	施設利用状況			
					コテージ (棟)	バンガロー (棟)	テント (組)	テニス (人)
4月	11	134	34	168	1	3	—	—
5月	27	4,006	1,408	5,414	28	65	—	15
6月	27	801	134	935	4	15	—	11
7月	31	908	3,518	4,426	52	136	35	12
8月	31	1,252	5,140	6,392	113	226	29	14
9月	24	506	306	812	9	10	—	4
10月	27	608	394	1,002	10	16	—	10
11月	16	173	88	261	5	—	—	—
計	194	8,388	11,022	19,410	222	471	64	66

資料：林務課

## 166. 雁ヶ原青少年旅行村利用状況

平成5年度(単位：人)

区分	日数	休憩	宿泊	計	施設利用状況		
					テニス (人)	キャンプ (人)	テント (組)
4月	14	154	—	154	91	—	—
5月	18	784	63	847	332	63	—
6月	11	311	17	328	236	17	—
7月	11	382	160	542	92	160	28
8月	19	469	41	510	241	41	2
9月	15	340	—	340	318	—	—
10月	14	717	—	717	212	—	—
11月	6	133	30	163	110	30	—
3月	—	—	—	—	—	—	—
計		3,290	311	3,601	1,632	311	30

資料：商工観光課

167. 海洋センター利用状況

平成5年度(単位:人)

区 分	ア リ ー ナ	プ ー ル (5/1~9/30)	計
4 月	442	—	442
5 月	666	483	666
6 月	882	3,065	1,365
7 月	971	2,932	4,036
8 月	676	231	3,608
9 月	426	—	657
10 月	1,301	—	1,301
11 月	777	—	777
12 月	282	—	282
1 月	500	—	500
2 月	394	—	394
3 月	778	—	778
計	8,095	6,711	14,806

資料: 体育課

168. 勤労青少年体育  
センター利用状況

平成5年度

区 分	利用者数(人)
4 月	1,351
5 月	1,504
6 月	2,107
7 月	1,658
8 月	1,232
9 月	1,263
10 月	1,641
11 月	1,556
12 月	1,204
1 月	990
2 月	1,250
3 月	1,350
計	17,106

資料: 体育課

169. 林業者トレーニング  
センター利用状況

平成5年度

区 分	利用者数(人)
4 月	612
5 月	843
6 月	1,007
7 月	801
8 月	409
9 月	452
10 月	854
11 月	731
12 月	566
1 月	828
2 月	826
3 月	683
計	8,612

資料: 体育課

170. 市営体育館利用  
状況

平成5年度

区 分	利用者数(人)
4 月	2,314
5 月	2,456
6 月	2,408
7 月	1,760
8 月	2,079
9 月	1,505
10 月	1,750
11 月	2,250
12 月	987
1 月	1,864
2 月	1,572
3 月	1,191
計	22,136

資料: 体育課

### 171. 勤労婦人センター利用状況

区分	調理室	講習室	和室	茶室	相談室
4月	0	118	37	8	0
5月	64	326	36	38	7
6月	148	461	70	20	0
7月	66	403	51	25	0
8月	48	358	50	8	0
9月	10	373	43	3	0
10月	48	73	60	24	0
11月	112	435	105	42	0
12月	119	449	43	27	0
1月	26	381	0	23	0
2月	35	528	50	40	0
3月	45	418	22	33	0
計	721	4,323	567	291	7

### 172. 勝山温泉センター水芭蕉利用状況

平成5年度

区分	センター	テニスコート	ゲートボールコート	囲碁・将棋盤
4月	9,925人	179面	—面	—
5月	12,335	305	—	2
6月	8,395	167	—	1
7月	8,000	221	—	—
8月	11,987	353	1	2
9月	8,453	313	—	—
10月	10,679	274	—	3
11月	9,395	163	1	—
12月	10,534	18	—	1
1月	16,385	—	—	—
2月	16,723	—	—	1
3月	15,427	—	—	1
計	138,238	1,993	2	11

資料：商工観光課

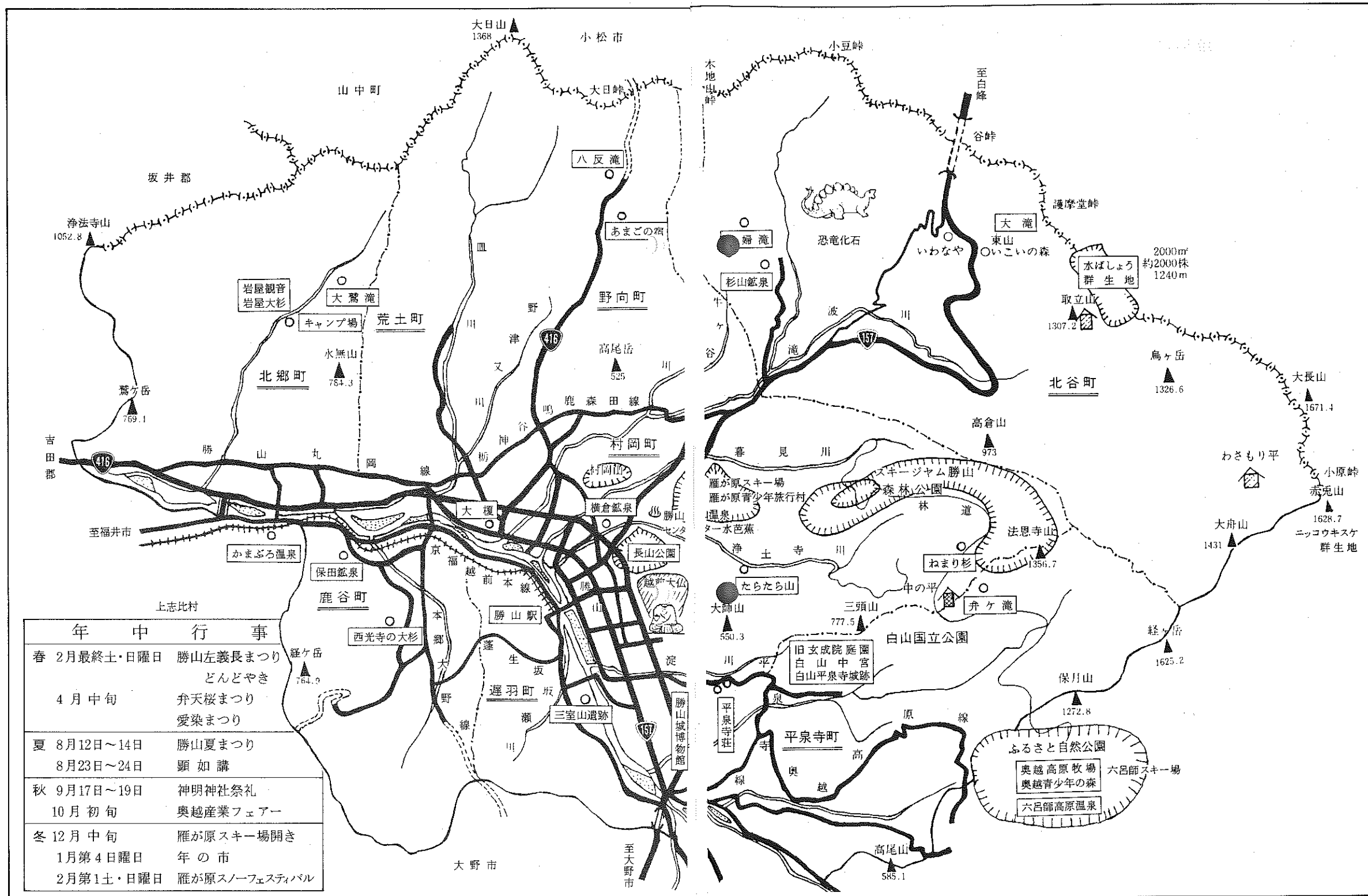
平成5年度(単位:人)

図書室兼学習室	体育館	その他	託児	合計	備考
25	486	33	0	707	
29	637	52	2	1,191	
37	891	95	3	1,725	
16	841	54	4	1,460	
21	417	28	3	933	
48	517	44	3	1,041	
64	753	43	4	1,069	
24	552	30	11	1,311	
24	341	37	8	1,048	
23	318	26	5	802	
27	306	31	4	1,021	
33	304	27	0	882	
371	6,363	500	47	13,190	

資料:商工観光課



173. 市内観光案内図



資料：商工観光課

## その他

### 主な官公舎・機関等

#### ◆ 市 関 係

勝山市役所	元町1丁目1-1	88-1111
消 防 署	長山町2丁目2-7	88-0400
市 民 会 館	元町1丁目5-16	88-2222
教 育 福 祉 会 館	元町1丁目5-6	88-5555
市 立 図 書 館	昭和町1丁目7-28	88-6000
鹿 谷 診 療 所	鹿谷町本郷46-8	89-2611
上 水 道 水 源 地 管 理 事 務 所	立川町2丁目2-2	88-0583
若 猪 野 水 源 地	若猪野8字5-3	88-2003
勝山浄化センター	松原137-29	88-3936
大 野 勝 山 広 域 行 政 事 務 組 合	片瀬町1丁目402	88-2760
勝山市営火葬場	昭和町2丁目9-1	88-0477
心 身 障 害 児 (者) 福 祉 セ ン タ ー	栄町2丁目7-5	88-0886
勝山クリーンセンター	北郷町坂東島43-2	89-2718
勝山上志比衛生センター	村岡町滝波64-1-1	88-1499
北 児 童 セ ン タ ー	芳野町2丁目2-40	88-1586
南 児 童 セ ン タ ー	元町2丁目17-25	87-0920
西 児 童 セ ン タ ー	村岡町滝波46-34	87-2254
北 郷 児 童 セ ン タ ー	北郷町坂東島 29-1-1	89-2469
鹿 谷 児 童 セ ン タ ー	鹿谷町本郷46-8-1	89-3266
勤 労 婦 人 セ ン タ ー	郡町3丁目415	87-3161
林 業 者 健 康 ト レ ー ニ ン グ セ ン タ ー	猪野毛屋120-11-1	87-3175
B & G 財 団	荒土町新保8-101	89-2922
勝 山 海 洋 セ ン タ ー		
勝 山 勤 労 青 少 年 体 育 セ ン タ ー	昭和町1丁目6-13	87-2565
東 山 い こ い の 森 キ ャ ン プ 場	北谷町谷	83-1347
勝山市営体育館	昭和町2丁目2-62	88-4611
グリーンヒル上野	平泉寺町上野42-26	88-3216

雁が原青少年旅行村	勝山170字1-1	88-4202
勝山市克雪管理センター	滝波町4丁目401	88-0645
勝山温泉センター 水 芭 蕉	村岡町浄土寺30-11	87-1507
勝山市ふれあい会館	村岡町浄土寺23-17	87-1507
ふるさと森林館	村岡町暮見21-7	88-0079

#### ◆ 公 民 館

勝 山 公 民 館	元町1丁目5-16	88-0800
平 泉 寺 公 民 館	平泉寺町平泉寺 170-110	88-0866
村 岡 公 民 館	郡町2丁目2-7	88-0366
北 谷 公 民 館	北谷町北六呂師 11-6	83-1001
野 向 公 民 館	野向町竜谷15-1	88-0265
荒 土 公 民 館	荒土町松田8-4	89-2117
北 郷 公 民 館	北郷町東野18-24	89-1001
鹿 谷 公 民 館	鹿谷町本郷31-7	89-2111
猪 野 瀬 公 民 館	北市7-4	88-0313
遅 羽 公 民 館	遅羽町大袋48-42	88-0364

#### ◆ 学 校 関 係

県立勝山高等学校	昭和町2丁目3-1	88-0200
県立勝山南高等学校	昭和町3丁目1-69	88-0162
勝山南部中学校	旭町3丁目5-4	88-1122
勝山中部中学校	郡町1丁目3-34	88-2040
勝山北部中学校	荒土町伊波21-2	89-2016
成 器 西 小 学 校	昭和町1丁目6-81	88-0300
成 器 南 小 学 校	元町3丁目10-38	88-0254
平 泉 寺 小 学 校	平泉寺町平泉寺 164-12	88-1204
村 岡 小 学 校	郡町2丁目9-1	88-0025
北 谷 小 学 校	北谷町河合5-3	83-1112
野 向 小 学 校	野向町竜谷50-9	88-0608
荒 土 小 学 校	荒土町伊波2-28	89-2002
荒土小学校細野分校	荒土町細野94-3	89-2171

北郷小学校 北郷町東野 13-25 89-1034  
 鹿谷小学校 鹿谷町本郷 34-1 89-2539  
 三室小学校 遅羽町大袋 40-67 88-1464

◆ 幼稚園

成器西幼稚園 本町1丁目9-40 88-0330  
 成器北幼稚園 芳野町2丁目1-11 88-3215  
 成器南幼稚園 元町2丁目18-38 88-1328  
 村岡幼稚園 郡町2丁目2-27 88-1271  
 野向幼稚園 野向町竜谷 50-44 87-2725  
 北郷幼稚園 北郷町東野 28-45 89-1159  
 鹿谷幼稚園 鹿谷町本郷 34-10 89-1547

◆ 保育所

中央保育所 栄町2丁目7-6 88-0872  
 南保育所 元町2丁目7-28 88-0850  
 北保育所 沢町2丁目3-22 88-1557  
 平泉寺保育所 平泉寺町平泉寺  
66-2-1 88-4332  
 ケイテ一保育園 元町1丁目8-17 87-1857  
 松文保育園 旭町1丁目1-56 88-3020  
 しろき保育園 芳野町2丁目3-19 88-3213  
 やまぎし保育園 立川町2丁目1-59 88-3008  
 上野保育園 荒土町別所 33-58 89-2022  
 鹿谷保育園 鹿谷町保田 99-31 89-2211  
 遅羽僻地保育所 遅羽町大袋 40-67 87-3001  
 野向保育園 野向町竜谷 15-1-2 87-2698

◆ 県関係

勝山警察署 滝波町4丁目402 88-0002  
 勝山土木事務所 滝波町1丁目69 88-1600  
 勝山保健所 栄町1丁目5-6 88-0359

福井県滝波川  
 第一発電所 北谷町木根橋 83-1008  
 勝山土木事務所 北谷町北六呂師  
 北谷除雪基地 27-15-1 83-1006  
 奥越高原牧場 平泉寺町池ヶ原230 88-1973  
 浄土寺川ダム建設事務所 村岡町浄土寺  
38-9-2 88-6100

◆ 国関係

福井地方法務局 元町1丁目15-1 88-0875  
 勝山出張所 旭町2丁目4-3 88-0838  
 福井繊維製品検査所 郡町1丁目2-26 88-1286  
 勝山出張所 本町2丁目10-20 88-0100  
 大野公共職業安定所 荒土町新在家21-14 89-2142  
 勝山郵便局 沢町2丁目3-9 88-0377  
 勝山滝波郵便局 滝波町3丁目307 88-0730  
 勝山立石郵便局 元町3丁目2-6 88-0586  
 勝山元町郵便局 元町2丁目15-5 88-1932  
 北郷郵便局 北郷町東野 24 89-1042  
 鹿谷郵便局 鹿谷町本郷 17-3 89-2330  
 平泉寺郵便局 平泉寺町平泉寺  
115-16 88-1242

◆ その他

勝山商工会議所 元町1丁目18-19 88-0463  
 勝山市農業協同組合 滝波町5丁目701 88-1333  
 勝山市森林組合 長山町2丁目5-25 88-1325  
 勝山建設業会 滝波町1丁目68 88-0083  
 社会保険勝山病院 郡町1丁目1-52 88-0350  
 勝山 駅 遅羽町比島34字2-7 88-0049  
 勝山織物工業協同組合 芳野町2丁目1-29 88-0021  
 北郷織物工業協同組合 北郷町伊知地54-37 89-1219  
 勝山食糧販売協同組合 本町3丁目4-31 88-0362  
 勝山たばこ販売協同組合 本町3丁目1-7 87-2107

勝山労働福祉センター	昭和町1丁目1-9	88-0490
九頭竜身体障害者 ワークショップ	平泉寺町岩ヶ野 42字上野61	87-3003
大 日 園	荒土町松田8-31	89-3210
さ く ら 荘	北谷町中尾13-16	83-1331
鷺 巢 苑	北郷町坂東島8-2	89-3390
勝山市老人休養ホーム 平泉寺 荘	平泉寺町平泉寺 85-23	88-2100
N T T (株) 勝山支店	元町2丁目16-7	88-1000
(財) 奥越地域地場 産業振興センター	片瀬町1丁目402	88-3700
北陸電力(株) 勝山営業所	本町3丁目3-9	88-1300
勝山漁業協同組合	芳野町2丁目2-32	88-0555
(財) 越前勝山城博物館	平泉寺町平泉寺 85-26-1	88-6200
大師山清大寺	片瀬町1丁目101	87-3311
平泉寺白山神社	平泉寺町平泉寺	88-1591
雁が原スキー場	村岡町寺尾	88-1616
スキージャム勝山	勝山市170字	87-6109

---

平成6年9月1日発行

# 勝山市のすがた

編集発行 勝山市市長公室企画課

勝山市元町1丁目1番1号

TEL (0779) 88-1111

---