

# 勝山市のすがた

昭和63年度



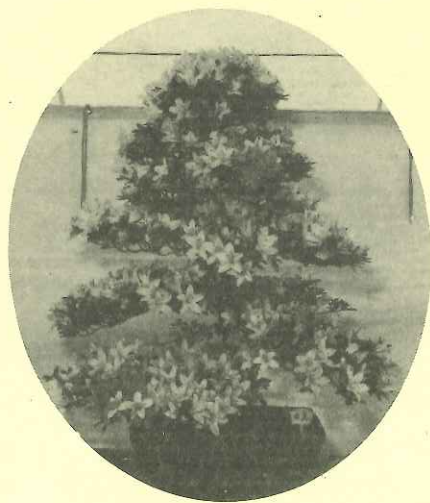
勝山市

## 市民指標

1. 勝山市民は  
常に自然を尊び隣人を愛し、情（こころ）  
豊かであること
1. 勝山市民は  
常に学び一技一芸をもつこと
1. 勝山市民は  
未来を語り、未来を開く“先駆け”で  
あること

昭和59年1月1日制定

市の木・杉



市の花・さつき

## は し が き

昭和63年度版「勝山市のすがた」は、勝山市の未来の姿として「創造力豊かな精神文化の誇り高い人間都市づくり、産業経済の調和のとれた安らぎの田園都市づくり、創意工夫の盛んなソフト産業都市づくり」を三本の柱とする情操環境都市、勝山市を人口・産業・経済・教育などの各分野にわたり総合的に収録したものです。

この統計書が、行政をはじめ企業・各種団体等の諸施策の基礎資料として広くご利用いただければ幸いです。

本書の刊行にあたり、貴重な資料の提供ならびにご協力をいただきました関係各位に対し厚くお礼申し上げます。

昭和 63 年 9 月

勝山市長 池 田 勤 也

# 目 次

1. 市制施行及び市章の説明	1	20. 通勤・通学別流出人口〔15歳以上〕	18
		21. 通勤・通学別流入人口〔15歳以上〕	18
<b>★自然</b>	1	<b>★行政</b>	19
2. 地 勢	1	22. 歴代市長	19
3. 位 置	1	23. 歴代助役	19
4. 土 地	1	24. 歴代収入役	20
5. 沿 革	2	25. 市職員数	20
6. 産 業	2	26. 勝山市行政機構図	21
7. 地区別の面積	3	27. 最近の選挙投票状況	23
<b>★歴 史</b>	4	28. 地区別基本選挙人名簿登録者数	23
8. 勝山市の歴史	4	29. 市議会の機構	25
<b>★市民生活</b>	9	30. 議会活動状況	25
<b>★気 象</b>	11	31. 請願陳情処理状況	26
9. 気象の概況	11	32. 歴代の市議会議長と副議長	27
10. 過去の気象最高(低)記録	12	33. 市議会議員	27
11. 年別最深積雪	12	<b>★財 政</b>	28
12. 月別平均気温・降水量の準平年値	12	34. 昭和63年度一般会計予算	28
<b>★世帯と人口</b>	13	35. 昭和62年度一般会計歳入歳出決算	29
13. 世帯数と人口	13	36. 昭和63年度特別会計予算	29
14. 地区別世帯数及び人口	14	37. 昭和62年度特別会計決算	30
15. 最近10ヶ年の人口動態	15	38. 昭和62年度市税収入及び市税負担状況	31
16. 人口動態の推移	15	39. 昭和62年度市税の収入割合状況(グラフ)	31
17. 年令(5歳階級)別人口	16	40. 市税の推移	32
18. 産業分類別・従業上の地位別就業者	17	41. 市有財産の状況	32
19. 人口集中地区〔DID〕	17		

<b>★教育文化</b> .....	33
42. 教育委員 .....	33
43. 教育委員会事務局機構 .....	33
44. 学校別児童生徒数 .....	33
45. 中学校卒業生状況 .....	34
46. 学校(教職員・生徒児童数) .....	34
47. 高等学校卒業生状況 .....	35
48. 高等学校卒業生男女別進路比較表 .....	35
49. 幼稚園の幼児数・教職員数等 .....	35
50. 幼稚園年令別幼児数 .....	36
51. 公民館、市立図書館 .....	36
52. 教養娯楽と世帯 .....	36
53. 勝山市の文化財 .....	37
54. 勝山市の文化財分布図 .....	43
<b>★農 業</b> .....	44
55. 農家戸数と人口 .....	44
56. 農家人口と就業状態 .....	44
57. 家畜飼養農家と家畜、家きん、頭羽数 .....	44
58. 3類1等裸米政府売渡価格の推移 .....	44
59. 年次別産米売渡量子 .....	45
60. 専業・兼業農家数 .....	45
61. 経営耕地面積 .....	45
62. 経営規模別農家数 .....	45
63. 地区別農産物販売別農家数 .....	46
64. 地区別農用機械所有台数 .....	46
65. 地区別農業の状態 .....	47
66. 作物別収穫(栽培)面積 .....	47
<b>★林 業</b> .....	49
67. 保有山林面積規模別農家数 .....	49

68. 林野総面積 .....	49
69. 造林伐採面積 .....	50
70. 地区別山林面積 .....	51
71. 市有林の状況 .....	51
72. 林産物 .....	52
<b>★事業所</b> .....	53
73. 産業分類別事業所数 従業者数の推移(民営+公営) .....	53
74. 昭和61年度事業所統計調査規模別 産業大分類別事業所数及び従業者数 .....	55
75. 市別経営組織別事業所数及び従業上 の地位別従業者数 .....	57
76. 産業別就業人口(国勢調査) .....	59
<b>★工 業</b> .....	61
77. 最近10ヶ年の工業の推移 .....	61
78. 産業分類別工業の概況 .....	61
79. 市町村別繊維産業製造品出荷額 (昭和61年) .....	62
80. 繊維産業業種別企業分布状況 .....	63
81. 県内規模別設備状況 .....	65
(A) 広巾織物設備 .....	65
(B) 撚糸設備 .....	67
(C) 仮より設備 .....	69
82. 無籽織機の概況 .....	69
<b>★商 業</b> .....	70
83. 商業の実態 .....	70
84. 従業者規模別商店数 .....	70
85. 従業者規模別飲食店数 .....	70

86. 県下7市の産業の概況	71	111. 環境衛生施設数	83
<b>★市民所得</b>	73	112. 医療関係施設	83
87. 勝山市の概況	73	113. 医療関係者(就業者数)	83
88. 1人当りの市(県、国)民所得	73	114. 結核検診受診状況	84
89. 関連指標	73	115. 成人病検診受診状況	84
90. 昭和60年度主要項目別分配所得	74	116. 予防接種の状況	85
91. 産業別市内純生産(帰属利子控除前)	74	117. 死因別死亡者数	85
		118. 国民健康保険病類別疾病	86
<b>★社 会</b>	75	<b>★治安消防</b>	87
92. 生活保護の状況	75	(警 察)	
93. 市営住宅	75	119. 刑法犯罪の発生・検挙の状況	87
94. 年次別共同募金の状況	75	120. 交通事故	87
95. 歳末たすけあい募金高	76	121. 月別交通事故発生状況(人身事故)	88
96. 国民年金加入状況	76	122. 運転者年令別交通事故発生状況	
97. 国民年金受給状況	76	(人身事故)	88
98. 福祉年金の状況	77	(消 防)	
99. 教育福祉会館の施設	77	123. 消防機構	89
100. 教育福祉会館の利用状況	77	124. 消防職員の現勢及び配置	89
101. 市民会館の施設	78	125. 無線通信施設(超短波)	90
102. 市民会館の利用状況	78	126. 消防団員の現況及び配置	90
103. 保育所の状況	79	127. 救急救助用器具保有数	91
104. 児童センター	79	128. 消防車輛等の所有数	91
<b>★保険衛生</b>	81	129. 消防水利現況	91
105. 国民健康保険加入状況	81	130. 火災件数(過去5年)	92
106. 保険税収納状況	81	131. 救急出動件数(過去5年)	92
107. 法定伝染病・発生状況	81	<b>★生活環境</b>	93
108. 保険税負担額及び給付費用状況	82	132. 交通災害共済年次別状況	93
109. 1人当りの医療費と保険税	82		
110. 一般廃棄物処理状況(年度別)	82		

133. 交通量調査	93	★労働	104
134. 交通安全施設の状況	95	153. 一般職業紹介状況	104
135. 公害発生施設届出状況	95	154. 雇用保険給付状況	104
★建設	97	★運輸・通信	105
136. 道路の状況	97	155. 自動車保有台数	105
137. 国道整備状況	97	156. 電話設置状況	105
138. 主要地方整備状況	97	157. 郵便局及びその他の施設	106
139. 一般県道整備状況	98	158. 年賀郵便物取扱状況	106
140. 市道整備状況	98	159. 郵便物取扱状況	106
141. 橋梁の状況	99	★特産物	106
142. 普通世帯住居の種類・住宅の所有 関係別住居の状況	99	160. 勝山市の主な特産物	106
★都市計画	100	★観光	107
143. 都市計画用途指定地域	100	161. 私鉄主要駅乗降客状況	107
144. 防火地域	100	162. 観光客入込と消費額状況(昭和62年)	109
145. 都市計画道路	100	163. 観光地月別入込状況調査(昭和62年)	109
146. 都市公園	101	164. 観光地入込観光客調査(昭和62年)	111
147. 土地区画整理事業	101	165. 東山いこいの森利用状況	113
★上水道	102	166. 雁ヶ原青少年旅行村利用状況	113
148. 水道普及状況	102	167. 海洋センター利用状況	114
149. 水道給水状況	102	168. 勤労青少年体育センター利用状況	114
★下水道	103	169. 林業者トレーニングセンター利用状況	114
150. 下水道計画概要	103	170. 勤労婦人センター利用状況	114
151. 施設の概要	103	171. 市内観光案内図	115
152. 下水道整備普及状況	104	172. 交通案内概要図	117
		★その他	118
		主な官公舎・機関等	118

## 凡

## 例

1. 本書は勝山市に関する市勢の各段にわたる基礎的な統計資料を収録したものです。
2. 本書は昭和62年、または、昭和62年度の統計資料を主として収録し、比較対照の便を考慮して過去の資料も合わせて掲載してある。
3. 資料は各官公庁、団体、会社および庁内各課などからの提供・報告または当課において統計資料から直接収集したものである。
4. 資料の出所名は各表の右下に掲げ、年次、年度、表中の数字の単位は表の右上に掲げたが、一見して明らかなものは省略してある。
5. 数字の単位未満は四捨五入したので、合計の数字と内訳の計が一致しない場合がある。
6. 統計表中「年次」とあるのは年間(1月～12月)、「年度」とあるのは年度間(4月～翌3月)を示している。
7. 統計表中の符号の用途は次のとおりである。
  - 「－」皆無または該当数字なし
  - 「…」不詳
  - 「×」1または2の事業所に属する数を秘匿としたもの
  - 「△」減少
8. 本書に収録した統計資料について、さらに詳細な数字が必要な場合、あるいは疑義のある場合には、各表ごとにつけてある各資料出所機関、または、本市商工観光課に照会してください。



# 自然

## 1. 市制施行

昭和29年9月1日

勝山町、平泉寺村、村岡村、北谷村、野向村、荒土村、北郷村、鹿谷村、遅羽村の1町8カ村が合併。

### 市章の説明



福井、大野、金沢の三方面への発展を三角の各頂点であらわし、丸は和合、三角はどっしりとした安定性を意味し、三角と丸を組み合わせて勝山市としての将来の発展を意味する。

## 2. 地 勢

勝山市は、福井県の東北部に位し、市の中心は福井市の東方約28軒の地点にあり、東南は大野市西南、南は吉田、坂井、足羽の三郡に、北は石川県に隣接し、市の周辺は大小の山々に囲まれ、その中心部を東南より西北にかけて県下最大河川である九頭竜川の中流に位置し、その流域は勝山盆地を形成しており、市の中心地は商工業の発達した地域となり繊維工業と農業を基幹産業とする水とみどりの豊かな田園都市である。

## 3. 位 置

東 経	北 緯	標 高		面 積	長 さ			
		最 高	最 低		東	西	南	北
136°23'34"	36°0'13"	1,671 m	75 m	253.32 km <sup>2</sup>	23.3 km	17.0 km		
136°39'44"	36°9'17"							

## 4. 土 地

各年1月1日現在(単位: km<sup>2</sup>)

年 次	地目別面積	田	畑	宅 地	山 林	原 野	牧場その他
58	120.01	20.77	2.27	4.32	87.63	3.83	1.19
59	117.41	20.61	2.25	4.36	85.08	3.81	1.30
60	117.54	20.61	2.19	4.46	85.07	3.78	1.42
61	117.53	20.65	2.14	4.49	85.05	3.76	1.44
62	118.50	20.70	2.08	4.53	85.95	3.75	1.49

資料：税務課調(課税分のみ)

## 5. 沿 革

本市には、古く縄文時代から九頭竜川の両河岸段丘に人が住んでいたことが、点在する遺跡によって明らかである。

白鳳時代、泰澄により白山中宮平泉寺が開かれ、白山信仰の一大拠点として全盛時は48社36堂6千坊を誇り、寺を中心に座（同業組合）がつくられ商工業が繁栄し、また、文化も大いに高まり、越前文化の中心的存在として栄えたが、一向宗徒の一揆により一夜にしてその栄華を失った。

その後、柴田氏が一揆を鎮め、城を築きこれを統治した。一揆の勝利へ導いた御立山（通称村岡山）を“勝ち山”と呼んだことから、勝山の地名が起ったといわれ、防備都市としての役割をもつ城下町が形成された。

江戸時代小笠原氏が入封、明治に至るまで藩政が続いた。廃藩置県後機業がぼつ興し、羽二重を中心とする絹織物の製造が盛んになり、さらに昭和初期には人絹織物の導入によって織物立国を形成した。戦後は、設備の近代化、技術革新により高級合繊織物の一大産地として国内外に知られている。

一方、行政の組織は明治の市制町村制により、現市域内に、1町9カ村が誕生、その後猪野瀬村が勝山町に吸収合併され、昭和29年9月1日町村合併法により、勝山町、平泉寺村、村岡村、北谷村、野向村、荒土村、北郷村、鹿谷村、遅羽村の1町8カ村が合併し市制を施行、人口39,043人の勝山市が発足した。

以後、行政の充実、市民の努力によって順調に近代都市化が進展してきているものの、人口は高度経済成長による大都市集中化により漸次減少し、昭和55年の国勢調査人口は30,852人となったが、その後においてはUターン現象などもあって横ばい傾向となり、昭和60年の国勢調査人口は、30,416人となっている。

## 6. 産 業

本市の主要産業である織物製造業は、昭和20年代後半から30年代にかけて全国的に襲った不況のなかで、いち早く合繊織物に切り換えたこともあって、いくたびかの不景気に見舞れたにもかかわらず、勝山市民特有のねばり強さと勤勉によって試練を乗り切り、新製品の開発などにより、堅調な推移を示し、今日に至っている。

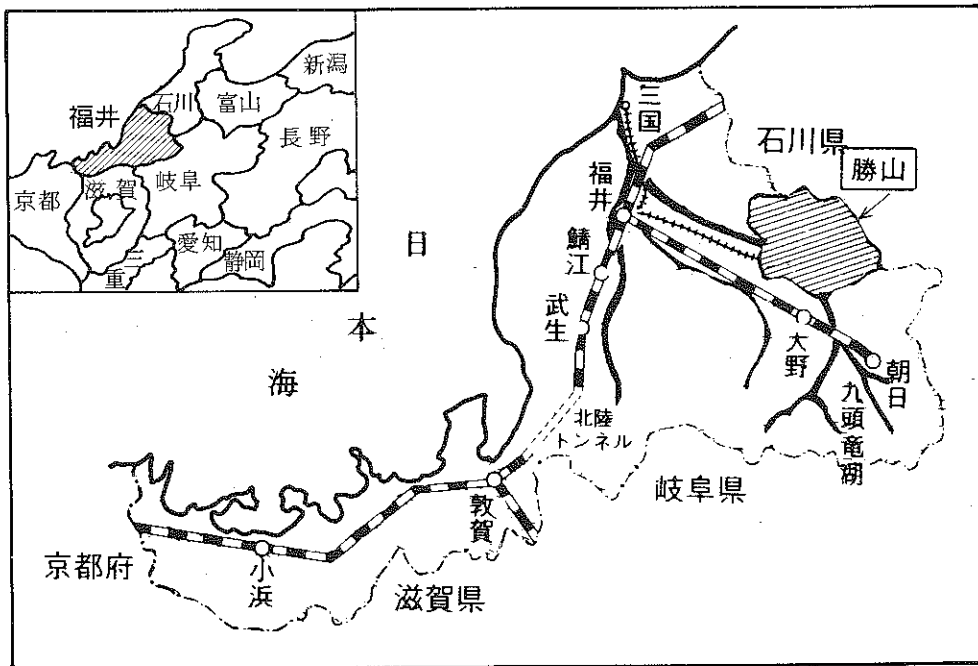
しかし、産業構造的な不況の中で、今後織物産地として生き残るには需要優位の生産体制の確立が必要となっている。

農業については、土地改良、ほ場整備事業、農村総合整備モデル事業などの推進により、営農基盤の強化改善が図られ、良質米の生産や里いも、いちご、葉たばこ、スイートコーン、勝山水菜等が特産品として出荷されている。

また観光面では、当市の将来を託す通年型の法恩寺山リゾート開発を推進中であり、平泉寺、越前大仏等の市街地クラスターを合わせ、観光都市を目ざしている。

この他、積極的な工場誘致により近年、精密機械工場、弱電製造工場、縫製工場が進出し、市内の雇用も拡大され、活力ある都市をめざして着々進展してきている。

### 位置



### 7. 地区別の面積 (253.32 km<sup>2</sup>)



# 歴 史

## 8. 勝山市の歴史

西 暦	年 号	主 な 出 来 事
縄文式弥生式文化時代		三室遺跡を初め九頭竜川南北岸地籍から土器石器などが出土する。
大和朝時代		越前国管名に大野郡毛野郷あり。
683	白鳳 11	泰澄生る。母伊野原の人とし白山中宮平泉寺を開く。
706	慶雲 3	白山噴火
1341	興国 2	畑時能 伊知地山にて戦死す。
1471	文明 3	蓮如 吉崎に來り教化し、帰依改宗するもの多し。
1574	天正 2	一向一揆 村岡山により平泉寺を亡す。
1580	天正 8	柴田勝安 袋田村に築城し城下を勝山と改める。
1598	慶長 3	大關檢地始まる。
1601	慶長 6	福井城主松平秀康の領地となり、家臣の林長門が勝山城代となる。
1691	元禄 4	勝山城主として小笠原貞信、美濃高須より移封される。
1726	享保 11	女神川上流山崩れあり(死者 100 人余、全壊 50 戸)
1771	明和 8	勝山領内 52 ケ村騒動 勝山領内凶作飢饉し渴命願 33 ケ村 当時戸数 2,859 戸、人口 11,560 人
1836	天保 7	大飢饉 2 年続き 餓死者多し。
1841	天保 12	読書堂(後の成器堂)創設。天保改革諸禁令出る。大洪水。
1869	明治 2	小笠原長守 勝山藩知事に任命される。
1871	明治 4	勝山県を廃し福井県となる。福井県を廃し足羽県となる。
1872	明治 5	勝山郵便役所創立 学制発布により成器小学校を初め21の小学校創設、区制改正全町村17大区になる。
1873	明治 6	足羽県廃し敦賀県となり第 2930 大区 12 町 78 村に企画される。
1876	明治 9	敦賀県を廃し石川県26大区に所属される。勝山製糸(工場)創業される。
1878	明治 11	大小区を廃し郡に郡長、町村に戸長が置かれる。
1881	明治 14	石川、滋賀の 2 県より若越11郡を分離して福井県となる。 大野警察署勝山分署できる。
1888	明治 21	製糸業大いに興り、製品を海外に輸出す。

西 曆	年 号	主 な 出 来 事
1889	明治 22	町村制実施され勝山町、猪野瀬、平泉寺、村岡、野向、北谷、遅羽、荒土、北郷、鹿谷（1町9ヶ村）となる。
1896	明治 29	勝山町大火（罹災戸数1,200余戸）
1897	明治 30	勝山葉タバコ専売所開設す。
1904	明治 35	勝山～小舟渡間 勝山～大野間に乗合馬車開通す。
1911	明治 44	勝山町電話開通す。県産米検査開始。
1914	大正 3	福井～勝山～大野間越前電鉄開通す。
1915	大正 4	勝山橋架橋
1920	大正 9	第1回国勢調査
1931	昭和 6	猪野瀬村を勝山町に編入。
1932	昭和 7	人絹織物業が盛んとなり、工場数69、工員3,000人、生産額1,300万円に達す。
1942	昭和 17	私立勝山精華高等女学校設立
1947	昭和 22	公職選挙法施行により公選町長となる。（初代 山内譲）
1948	昭和 23	勝山高等学校開校
1949	昭和 24	勝山商工会創立
1950	昭和 25	勝山中学校及び成器南小学校新築落成。
1954	昭和 29	1町8ヶ村合併し勝山市発足す。（初代市長 山内継喜）
1956	昭和 31	雁が原スキー場開設。財政再建団体の指定うく。
1957	昭和 32	北部中学校開校す。原山スキー場開設。
1958	昭和 33	新市庁舎落成。
1959	昭和 34	伊勢湾台風猛威ふるう。損害5億円。
1961	昭和 36	市消防本部、市消防署設置。第2室戸台風による被害2億円。
1962	昭和 37	白山国定公園が国立公園に昇格。市有林100万本植樹完了。電話自動化。
1963	昭和 38	100年来の豪雪におそわれる。被害10億円。 勝山橋かけかえ工事完成。勝山病院完成。市上水道建設事業竣工。 農業構造改善事業計画地域としての指定及び低開発地域工業開発地区の指定をうける。大選挙区制決議。
1964	昭和 39	勝山新大用水完成。 市制10周年記念行事実施。勝山市都市計画正式にきまる。
1965	昭和 40	市農協誕生。市農業センター完成。緊急道路整備3ヶ年計画に着手。

西 曆	年 号	主 な 出 来 事
1966	昭和 41	40.9 三大風水害当市をおそう。被害総額 18 億円 交通安全都市宣言及び青少年愛護都市宣言 福井～勝山線県道舗装完成。新住居表示実施。
1967	昭和 42	中部中学校普通校舎完成。市民会館落成。
1968	昭和 43	第 23 回国民体育大会 勝山市で 4 種目開催。財政再建団体の指定をうく。
1969	昭和 44	市荒川大橋完成
1970	昭和 45	下荒井橋完成
1971	昭和 46	雇用促進住宅、勤労青少年体育センター、老人センター完成 大野・勝山地区広域市町村圏計画きまる。
1972	昭和 47	国道 157 号線新谷トンネル開通
1973	昭和 48	勝山市総合振興計画きまる。
1974	昭和 49	南部中学校開校（中学校統合計画完了） 京福電鉄越前本線 勝山～大野間廃線 市政 20 周年記念行事
1975	昭和 50	昭和 50 年成器西小学校が旧勝山中跡へ移転 財政再建計画 5 年短縮して完了 勝山市名誉市民条例制定
1976	昭和 51	教育福祉会館落成。名誉市民第 1 号多田清氏誕生。多田育英基金設立。 中央公園完成。市公共下水道事業着手。
1977	昭和 52	農村総合整備事業着手。農協カントリーエレベーター完成（伊波）
1978	昭和 53	市庭球場完成。市弓道場完成。 勝山・上志比衛生センター完成。
1979	昭和 54	長山公園グラウンド夜間照明施設完成。 北児童センター完成。 一般国道 157 号（勝山国道）開通
1980	昭和 55	東山いこいの森完成 農協カントリーエレベーター完成（岡横江）
1981	昭和 56	56 豪雪におそわれる。 国道 416 号昇格きまる。 勝山市新総合振興計画基本構想の策定 浄化センターの着工 消防本部、消防署発足 20 周年記念行事 東従貫線長山トンネル着工 商工会議所創立 30 周年記念行事 南児童センター完成

西 曆	年 号	主 な 出 来 事
1982	昭和 57	<p>2市1村の連携による奥越青少年愛護センターを設置</p> <p>越前大仏起工式</p> <p>北部中学校校舎改築</p> <p>遅羽農村環境改善センター落成</p> <p>西児童センター完成</p> <p>広域農道期成同盟設立</p> <p>勝山市繊維協会設立</p> <p>村岡小学校校舎増改築</p> <p>勤労婦人センター完成</p>
1983	昭和 58	<p>勝山海洋センター完成</p> <p>林業者健康トレーニングセンター完成</p> <p>市壮年連絡協議会設立</p> <p>勝山浄化センター定礎式</p> <p>越前大仏・大仏殿上棟式</p> <p>越前大仏・五重塔・九龍壁起工式</p> <p>クリーンセンター起工式</p>
1984	昭和 59	<p>市営住宅本町団地完成</p> <p>南保育所完成</p> <p>野向小学校校舎完成</p> <p>長山トンネル開通</p> <p>雁ヶ原青少年旅行村開設</p> <p>越前大仏大門・中門・回廊起工式</p> <p>市制30周年記念</p> <p>奥越地場産業振興センター起工式</p> <p>大野・勝山広域農道起工式</p> <p>国道416号バイパス伊波～滝波間開通</p> <p>成器西小学校大規模修繕</p>
1985	昭和 60	<p>克雪センター完成</p> <p>勝山浄化センター通水式</p> <p>荒土小学校校舎完成</p> <p>奥越地場産業振興センター竣工式</p> <p>越前大仏五重塔上棟式</p> <p>クリーンセンター火入れ式</p> <p>奥越花卉集出荷場竣工式</p>

西 歴	年 号	主 な 出 来 事
1986	昭和 61	温泉ボーリング調査起工式（村岡町浄土寺地係） 全市ゴミ収集開始 農業共済事業奥越で広域化 北郷児童センター落成 国が選ぶ水辺環境100選に「弁天緑地」 日本の道100選に「中宮平泉参道」 林道河合線完成 克雪センター除雪機械格納庫完成 国道157号谷トンネル付近で土石流発生
1987	昭和 62	特養老人ホーム「さくら荘」落成 越前大仏開眼、落慶法要 勝山市日中友好協会設立 村岡小第二体育館完成



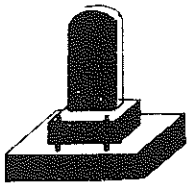
# 市民生活

出生




月 26.3 人

死亡




月 21.8 人

転入



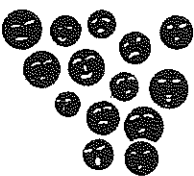
月 48.6 人

転出



月 61.4 人

人口密度




122.2 人

結婚



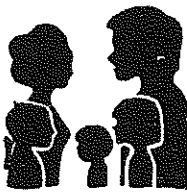
月 13 人

離婚



月 1.5 組

家族



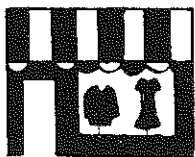
1 世帯に 4.0 人

電話



1 世帯に 1.2 台

商店




13.5 世帯に 1 店

教員




小学生 15.77 人に 1 人  
中学生 17.93 人に 1 人

市職員




市民 94.1 人に 1 人

消防職員



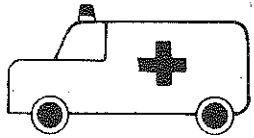
市民 967.1 人に 1 人

医 師



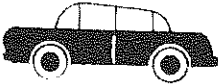
市民 773 人に 1 人

救急車出動




月 28.7 件

乗 用 車



1.1 世帯に 1 台

交通事故(人身)



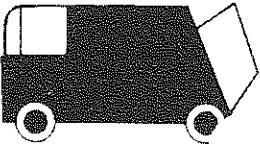
月 7.5 件

火 災



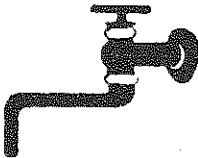
37 日に 1 件

ゴミの収集量




1 世帯 1 日当り 2.1 kg

上 水 道



1 人当り 1 日の使用量  
0.27 m<sup>3</sup>

テ レ ビ




0.99 世帯に 1 台

市 税



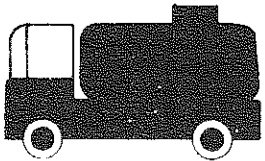
市民 1 人当り 82,450 円

市の予算



一般会計歳出  
市民 1 人当り 284,103 円

し尿収集量



1 世帯 1 日当り 2.6 l

# 気 象

## 9. 気象の概況

昭和62年1月～12月（単位：℃、mm、時間、cm）

要素		月												年	
		1	2	3	4	5	6	7	8	9	10	11	12		
気	日最高の平均	5.6	6.6	10.0	18.2	22.6	27.4	30.0	30.7	26.7	22.0	15.8	8.9)	18.7	
	日最低の平均	-0.5	-0.8	1.2	5.4	11.4	16.5	21.1	21.6	17.1	11.4	5.0	0.2)	9.1	
	平均	2.3	2.4	5.3	11.9	17.0	21.7	25.0	25.7	21.6	16.2	10.2	3.8)	13.6	
	最高の極	11.2	15.6	22.0	28.4	31.3	33.3	34.7	36.3	32.4	28.8	21.5	17.8)	36.3	
温	同上起日	29	10	22	30	21	7	30	30	7	5	12	25	8/30	
	最低の極	-6.6	-4.0	-4.3	-2.3	4.6	11.1	17.0	18.8	8.4	6.1	-0.1	-4.7	-6.6	
℃	同上起日	21	2	3	1	4	11	8	7	28	28	30	8	1/21	
	日数	日最高 ≥25℃	0	0	0	3	12	22	29	31	21	8	0	0	126
		日最低 <0℃	16	19	15	2	0	0	0	0	0	0	1	12	65
降水量	月量	249	232	206	62	223	117	315	151	87	140	88	211	2081	
	最大日量	47	43	65	24	90	37	89	37	30	53	19	68	90	
	同上起日	13	27	24	10	23	20	14	5	26	17	27	3	5/23	
	1日数	≥1mm	24	17	24	10	9	7	16	13	8	9	15	17	169
		≥10mm	11	9	6	3	8	4	11	5	4	6	3	7	77
≥30mm		1	4	1	0	2	1	4	2	1	1	0	2	19	
積雪の深さ	最深積雪	40	94	97	—	—	—	—	—	—	—	—	37	97	
	同上起日	14	28	1	—	—	—	—	—	—	—	—	4	3/1	
	積雪日数	21	15	17	—	—	—	—	—	—	—	—	16	69	
	降雪の深さ合計	97	190	37	0	—	—	—	—	—	—	0	51	375	
	最深日降雪	25	53	15	0	—	—	—	—	—	—	0	21	53	
太陽電池式日照	日照時間	51.4	75.9	84.7	201.8	155.7	163.9	118.1	141.8	128.5	152.9	126.2	114.1	1515.0	
	不照日数	11	6	7	4	10	4	4	5	5	5	3	6	70	
風0.1m/s	最大風速	7	7	10	10	8	9	7	9	7	8	6	5	10	
	同上風向	S	S	S	S	S	S	SSW	S	S	SSE	S	NNW	S	
	"起日	16	24*	19	21	1	20	11	31	25	17	23*	30*	4/21	

資料：福井地方気象台

- (注) 1. 気温は毎正時の値、降積雪の深さは午前9時。  
 2. 風向16方位で、Nは北、Sは南、Eは東、Wは西。  
 3. 数字の右に\*がついているのは、同一値が2回以上あるもの。  
 4. ×は次測  
 5. )は次測がある場合の集計値。  
 6. 地域気象観測システム(AMeDAS)による観測の結果を記載したものです。

10. 過去の気象最高（低）記録

(単位：℃、mm、cm)

区 分	記 録	記 録 年 月 日	備 考
最 高 気 温 (極)	37.8℃	1960年 8 月 2 日	統 計 期 間
最 低 気 温 (極)	-14.7℃	1913年 2 月 12 日	気 温 1912年～1987年
日 最 大 降 水 量	232mm	1965年 9 月 14 日	降 水 量 1899年～1987年
最 深 積 雪	325cm	1963年 1 月 31 日	積 雪 1913年～1987年
日 最 大 降 雪 深	100cm	1980年 12 月 28 日	降 雪 1946年～1987年
日 最 大 風 速	14m/S 南南東	1984年 9 月 29 日	風 速 1979年～1987年

資料：福井地方気象台

11. 年別最深積雪

(単位：cm)

年	積 雪	起 日	年	積 雪	起 日
昭和45年	134	1 月 18 日	昭和54年	55	1 月 16 日
46	95	2 10	55	165	2 17
47	53	12 9	56	270	1 15
48	27	1 12	57	51	2 10
49	146	2 14	58	140	2 21
50	105	1 20	59	165	2 9
51	120	1 24	60	142	12 31
52	×	×	61	158	1 12
53	110	2 4	62	97	3 1

(注) 前年11月から当年4月にわたる寒候期

資料：福井地方気象台

12. 月別平均気温・降水量の準平年値

(単位：℃、mm)

区 分	1月	2月	3月	4月	5月	6月	7月	8月	9月	10月	11月	12月	年
平 均 気 温	0.7	0.9	4.3	11.6	16.9	21.1	24.1	25.9	21.1	14.9	9.4	4.0	12.9
最 高 気 温 平 均	3.8	4.5	9.2	17.5	22.8	26.2	28.8	31.1	26.2	20.6	14.6	8.1	17.8
最 低 気 温 平 均	-2.4	-2.6	-0.2	5.8	11.3	16.7	20.2	21.6	16.9	10.1	4.9	0.4	8.6
降 水 量	282.9	223.4	158.8	153.7	177.8	207.1	343.4	140.9	201.0	164.6	189.6	288.6	256.5

資料：福井地方気象台

(注) 1. 平均気温は毎正時の24回平均。

2. 最高気温・最低気温は毎正時の値。

# 世帯と人口

## 13. 世帯数と人口

各年10月1日現在（単位：人）

種別 年次	世帯数	人				1世帯 当り人口	人口密度 平方(軒)
		総数	男	女	女百人に 対する男		
大正 14年 〔第2回国勢調査〕	5,777	28,381	13,909	14,472	96.1	4.9	112.0
昭和 5年 〔第3回国勢調査〕	—	29,092	14,284	14,808	96.5	—	114.8
" 10年 〔第4回国勢調査〕	—	31,945	15,658	16,287	96.1	—	126.1
" 15年 〔第5回国勢調査〕	6,333	31,404	15,341	16,063	95.5	5.0	124.0
" 22年 〔第6回国勢調査〕	—	37,485	17,622	19,863	88.7	—	148.0
" 25年 〔第7回国勢調査〕	7,598	38,962	18,502	20,466	90.4	5.1	153.8
" 30年 〔第8回国勢調査〕	7,452	37,556	17,727	19,829	89.4	5.0	148.3
" 35年 〔第9回国勢調査〕	7,584	36,531	16,989	19,542	86.9	4.8	144.2
" 40年 〔第10回国勢調査〕	7,473	34,828	16,248	18,580	87.4	4.7	137.5
" 41年 〔推計人口〕	7,376	34,375	16,094	18,281	88.0	4.7	135.7
" 42年 〔推計人口〕	7,324	34,132	16,062	18,070	88.9	4.7	134.7
" 43年 〔推計人口〕	7,258	33,284	15,644	17,640	88.7	4.6	131.4
" 44年 〔推計人口〕	7,154	32,946	15,506	17,440	88.9	4.6	130.1
" 45年 〔第11回国勢調査〕	7,532	32,691	15,417	17,274	89.2	4.3	129.1
" 46年 〔推計人口〕	7,585	32,218	15,222	16,996	89.6	4.2	127.2
" 47年 〔推計人口〕	7,595	32,679	15,679	17,000	92.2	4.3	129.0
" 48年 〔推計人口〕	7,638	32,478	15,643	16,835	92.9	4.3	128.2
" 49年 〔推計人口〕	7,718	31,321	14,941	16,380	91.2	4.1	123.6
" 50年 〔第12回国勢調査〕	7,652	31,025	14,929	16,096	92.7	4.1	122.5
" 51年 〔推計人口〕	7,628	30,913	14,940	15,973	93.5	4.1	122.0
" 52年 〔推計人口〕	7,644	30,717	14,886	15,831	94.0	4.0	121.3

種別 年次	世帯数	人 口				1世帯 当り人口	人口密度 平方(軒)
		総数	男	女	女百人に 対する男		
昭和53年 〔推計人口〕	7,657	30,539	14,795	15,744	94.0	4.0	120.6
"54年 〔推計人口〕	7,675	30,519	14,799	15,720	94.1	4.0	120.5
"55年 〔第13回国勢調査〕	7,731	30,852	14,962	15,890	94.2	4.0	121.8
"56年 〔推計人口〕	7,747	30,720	14,885	15,835	94.0	4.0	121.3
"57年 〔推計人口〕	7,762	30,531	14,775	15,756	93.8	3.9	120.5
"58年 〔推計人口〕	7,760	30,507	14,747	15,760	93.6	3.9	120.4
"59年 〔推計人口〕	7,766	30,463	14,730	15,733	93.6	3.9	120.3
"60年 〔第14回国勢調査〕	7,718	30,416	14,715	15,701	93.7	3.9	120.1
"61年 〔推計人口〕	7,695	30,324	14,629	15,695	93.2	3.9	119.7
"62年 〔推計人口〕	7,702	30,274	14,610	15,664	93.3	3.9	119.5
昭和63年4月1日 〔住民基本台帳〕	7,718	30,947	15,019	15,928	94.3	4.0	122.2

(資料：商工観光課)

- (注) 1. 63年4月の数は市民課の住民基本台帳によるもので、推計人口の発表があり次第修正する。  
2. 推計人口＝常住〔国勢調査〕人口＋〔出生－死亡〕＋〔転入－転出〕

#### 14. 地区別世帯数及び人口

昭和60年10月1日国勢調査(単位：人)

区分 地域	世帯数	人 口			1世帯当り 人 口
		総数	男	女	
総数	7,709	30,416	14,713	15,703	3.9
勝山	3,953	14,625	7,025	7,600	3.7
平泉寺	330	1,595	764	831	4.8
村岡	1,127	4,441	2,171	2,270	3.9
北谷	129	339	165	174	2.6
野向	253	1,101	535	566	4.4
荒土	513	2,342	1,133	1,209	4.6
北郷	544	2,378	1,153	1,225	4.4
鹿谷	601	2,464	1,208	1,256	4.1
遅羽	259	1,131	559	572	4.4

資料：商工観光課

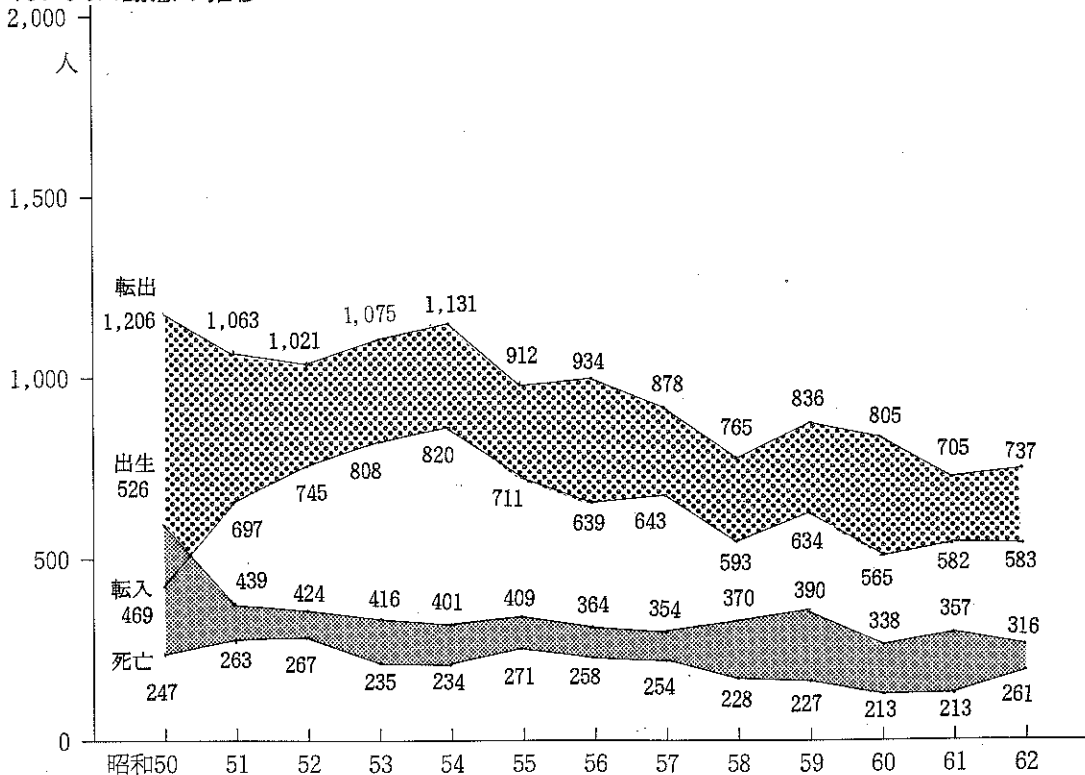
15. 最近10ヶ年の人口動態

各年4月1日現在(単位:人)

区分 年次	自然動態			社会動態			自然動態 と社会動 態の増減	婚 姻	離 婚
	出 生	死 亡	増 減	転 入	転 出	増 減			
昭和53年	416	235	181	808	1,075	△ 257	△ 76	209	24
昭和54年	401	234	167	820	1,131	△ 311	△ 144	209	27
昭和55年	409	271	138	711	912	△ 201	△ 63	197	25
昭和56年	364	258	106	639	934	△ 295	△ 189	195	31
昭和57年	354	254	100	643	878	△ 235	△ 135	238	31
昭和58年	370	228	142	593	765	△ 172	△ 30	157	22
昭和59年	390	227	163	634	836	△ 202	△ 39	165	23
昭和60年	338	213	125	565	805	△ 240	△ 115	155	27
昭和61年	357	213	144	582	705	△ 123	21	156	26
昭和62年	316	261	55	583	737	△ 154	△ 99	152	18

資料:市民課

16. 人口動態の推移



## 17. 年令（5歳階級）別人口

各年10月1日現在（単位：人）

年 令	昭 和 50 年			昭 和 55 年			昭 和 60 年		
	総 数	男	女	総 数	男	女	総 数	男	女
総 数	31,025	14,929	16,096	30,852	14,962	15,890	30,416	14,715	15,701
0～4才	2,419	1,256	1,163	2,094	1,064	1,030	1,851	956	895
5～9	2,096	1,076	1,020	2,436	1,251	1,185	2,116	1,074	1,042
10～14	2,460	1,271	1,189	2,111	1,074	1,037	2,424	1,260	1,164
15～19	2,446	1,229	1,217	2,048	1,046	1,002	1,744	871	873
20～24	2,028	934	1,094	1,619	792	827	1,447	671	776
25～29	2,362	1,223	1,139	2,219	1,137	1,082	1,743	888	855
30～34	1,846	935	911	2,422	1,292	1,130	2,224	1,134	1,090
35～39	1,950	922	1,028	1,865	937	928	2,372	1,255	1,117
40～44	2,328	1,122	1,206	1,934	920	1,014	1,821	909	912
45～49	2,548	1,235	1,313	2,261	1,090	1,171	1,898	904	994
50～54	1,973	844	1,129	2,501	1,221	1,280	2,235	1,076	1,159
55～59	1,659	729	930	1,925	826	1,099	2,380	1,156	1,224
60～64	1,547	679	868	1,553	675	878	1,843	774	1,069
65～69	1,292	594	698	1,404	597	807	1,443	625	818
70～74	978	452	526	1,108	497	611	1,234	508	726
75～79	617	275	342	750	320	430	892	384	508
80～84	329	110	219	395	166	229	483	182	301
85～89	121	37	84	166	50	116	203	71	132
90才以上	26	6	20	41	7	34	63	17	46

資料：商工観光課



18. 産業分類別・従業上の地位別就業者

各年10月1日現在（単位：人）

産業分類	昭和55年	昭和60年					
		総数	雇用者	役員	雇人の ある業主	雇人の ない業主	家族 従業者
総数	17,816	16,992	11,061	419	524	2,584	2,403
第1次産業	2,636	2,342	72	—	18	1,182	1,069
農業	2,564	2,283	28	—	17	1,170	1,067
林業・狩猟業	63	57	43	—	1	11	2
漁業・水産業	9	2	1	—	—	1	—
第2次産業	8,875	8,059	6,299	264	278	594	624
鉱業	45	35	32	—	1	—	2
建設業	1,868	1,871	1,413	75	135	130	118
製造業	6,962	6,153	4,854	189	142	464	504
第3次産業	6,305	6,586	4,685	155	228	808	710
卸売・小売業	2,414	2,492	1,241	71	145	492	543
金融・保険業	309	290	268	11	2	5	4
不動産業	11	14	7	4	—	3	—
運輸・通信業	646	708	659	19	6	18	6
電気・ガス・水道業	120	114	114	—	—	—	—
サービス業	2,366	2,556	1,984	50	75	290	157
公務	434	412	412	—	—	—	—
分類不能の産業	5	5	5	—	—	—	—

資料：商工観光課

19. 人口集中地区【DID】

各年10月1日現在（単位：人、km<sup>2</sup>）

年次	人口	面積	人口密度（1km <sup>2</sup> あたり）
昭和40年	12,543	1.3	9,648
“ 45年	13,606	1.5	9,071
“ 50年	13,337	2.5	5,335
“ 55年	12,820	2.4	5,342
“ 60年	12,326	2.6	4,740.8

資料：商工観光課

## 20. 通勤・通学別流出口〔15歳以上〕

昭和60年10月1日現在（単位：人）

通勤・通学地	勝山市から他市町村へ		
	総数	就業者	通学
〔A〕 県内他市町村への通勤、通学者	3,212	2,953	259
福井市	1,990	1,828	162
敦賀市	10	10	—
武生市	18	16	2
大野市	741	650	91
鯖江市	37	36	1
松岡町	79	78	1
永平寺町	112	112	—
上志比村	57	57	—
丸岡町	64	62	2
その他の市町村へ	104	104	—
〔B〕 県外への通勤、通学者	127	124	3
石川県へ	106	103	3
その他の都道府県へ	21	21	—
合　　計〔A+B〕	3,339	3,077	262

資料：商工観光課

## 21. 通勤・通学別流入人口〔15歳以上〕

昭和60年10月1日現在（単位：人）

通勤・通学地	他市町村から勝山市へ		
	総数	就業者	通学
〔A〕 県内他市町村より通勤、通学者	1,400	1,149	251
福井市	174	174	—
武生市	16	12	4
大野市	806	688	118
松岡町	27	25	2
永平寺町	72	31	41
上志比村	173	95	78
その他の市町村より	132	124	8
〔B〕 県外通勤・通学者	29	29	—
合　　計〔A+B〕	1,429	1,178	251

資料：商工観光課

# 行政

## 22. 歴代市長

順位	氏名	就任年月日	退任年月日
1	山内 継喜	昭和29. 10. 15	昭和33. 10. 10
2	〃	昭和33. 10. 16	昭和37. 10. 14
3	山内 讓	昭和37. 10. 15	昭和41. 10. 14
4	〃	昭和41. 10. 15	昭和45. 10. 14
5	高野 春三	昭和45. 10. 15	昭和49. 10. 14
6	〃	昭和49. 10. 15	昭和51. 11. 17
7	池田 勤也	昭和51. 12. 26	昭和55. 12. 25
8	〃	昭和55. 12. 26	昭和59. 12. 25
9	〃	昭和59. 12. 26	現在

資料：人事課

## 23. 歴代助役

順位	氏名	就任年月日	退任年月日
1	光明 正道	昭和30. 11. 8	昭和34. 11. 7
2	〃	昭和34. 11. 8	昭和37. 10. 13
3	皿澤 徳志	昭和39. 3. 28	昭和43. 3. 27
4	〃	昭和43. 3. 28	昭和47. 3. 27
5	池田 勤也	昭和47. 6. 24	昭和51. 6. 23
6	〃	昭和51. 6. 24	昭和51. 12. 16
7	鳥山 忠昌	昭和52. 1. 24	昭和56. 1. 23
8	〃	昭和56. 1. 24	昭和60. 1. 23
9	〃	昭和60. 1. 26	現在

資料：人事課

## 24. 歴代収入役

順 位	氏 名	就 任 年 月 日	退 任 年 月 日
1	豊 島 和 助	昭和30. 1. 1	昭和33. 12. 31
2	〃	昭和34. 1. 1	昭和37. 12. 31
3	梅 田 薫	昭和38. 4. 10	昭和42. 4. 9
4	〃	昭和42. 4. 10	昭和46. 4. 9
5	笠 川 馨	昭和46. 4. 10	昭和50. 4. 9
6	〃	昭和50. 4. 10	昭和54. 4. 9
7	〃	昭和54. 4. 10	昭和58. 4. 9
8	竹 内 仁	昭和58. 10. 1	昭和62. 9. 30
9	〃	昭和62. 10. 1	現 在

資料：人事課

## 25. 市職員数

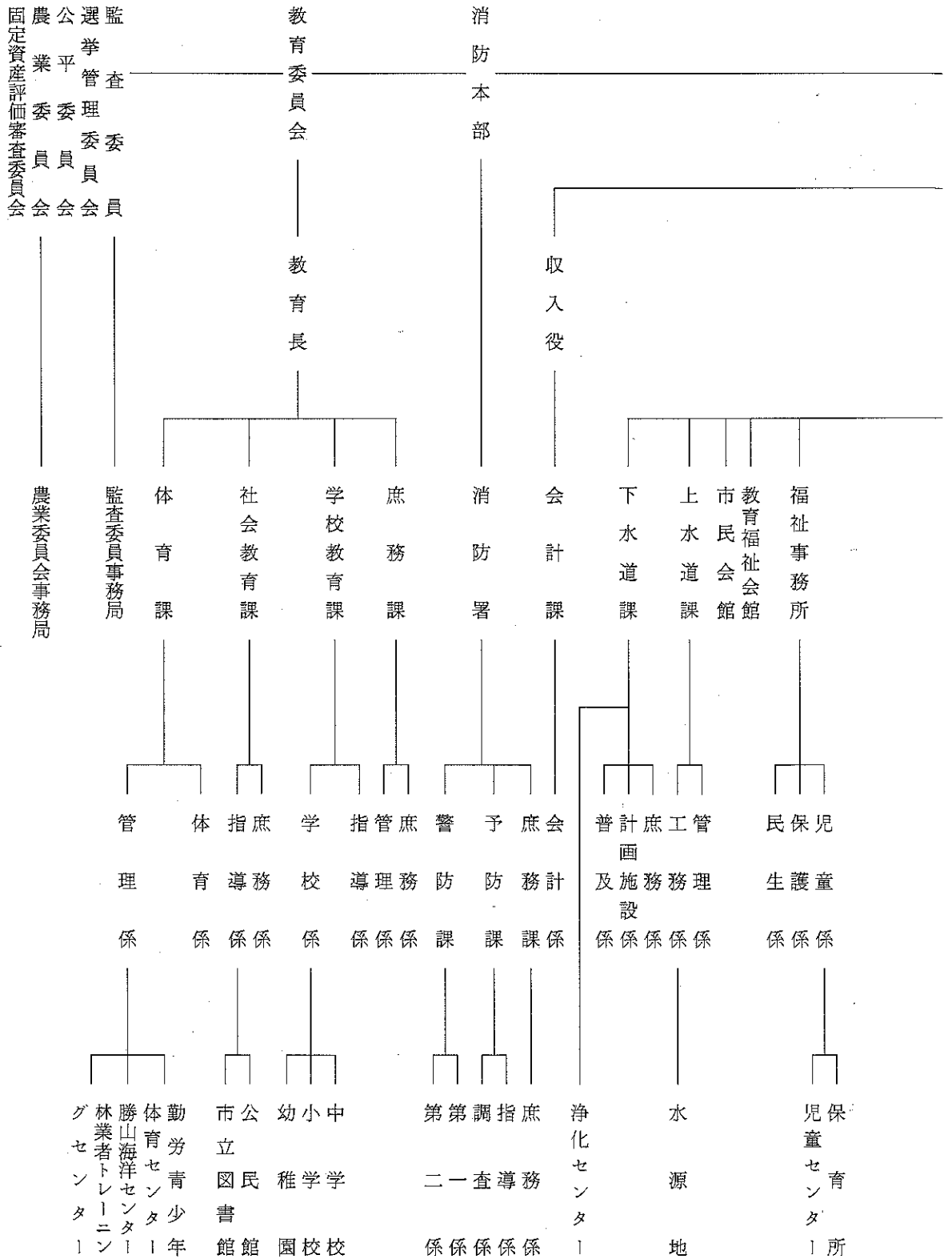
昭和63年5月1日現在（単位：人）

区 分	職 員 数			一般行政職員		技能労務職員		その他の職員	
	計	男	女	男	女	男	女	男	女
総 数	361	225	136	171	45	22	33	32	58
市長の事務部局	237	152	85	141	37	11	8		40
議会の事務部局	4	3	1	3	1				
監査委員の事務部局	2	1	1	1	1				
教育委員会の事務部局	86	37	49	26	6	11	25		18
消防長の事務部局	32	32						32	

資料：人事課

保母34人、教諭18人、保健婦3人、看護婦3人、消防32人はその他の職員に含む。

26. 勝山市行政機構図



市 議 会

市

長

助 役

都 市 計 画 課

建 設 課

林 務 課

農 務 課

商 工 観 光 課

保 健 衛 生 課

市 民 課

税 務 課

企 画 課

総 務 課

人 議 会 事 務 局

計 区 画 整 理 係

庶 務 係

建 築 係

維 持 係

工 務 係

庶 務 係

工 務 係

林 業 振 興 係

農 業 委 員 会 事 務 局

農 村 総 合 整 備 係

耕 地 振 興 係

農 業 振 興 係

統 計 係

総 合 保 養 地 対 策 係

観 光 振 興 係

商 工 振 興 係

国 民 健 康 保 險 係

環 境 衛 生 係

保 健 衛 生 係

年 金 係

戸 籍 係

市 民 係

納 税 係

固 定 資 産 税 係

市 民 税 係

生 活 環 境 係

広 報 係

企 画 調 整 係

管 理 係

財 政 係

行 政 係

秘 書 係

人 事 係

ク 雪 セ ン タ ー

東 山 い こ い の 森

遅 羽 農 村 環 境 改 善 セ ン タ ー

ク リ ー ン セ ン タ ー  
火 葬 場  
鹿 谷 診 療 所  
勤 労 婦 人 セ ン タ ー  
雁 々 原 青 少 年 旅 行 村

27. 最近の選挙投票状況

施行年月日	種 別	当 日 有 権 者 数 (人)		
		計	男	女
昭和49. 9. 22	勝山市長・市議会議員補欠選挙	22,045	10,352	11,693
昭和50. 4. 13	福井県知事・県議会議員選挙	22,163	10,406	11,757
昭和50. 8. 10	勝山市議会議員選挙	22,067	10,378	11,689
昭和51. 12. 5	衆議院議員総選挙	22,368	10,583	11,785
昭和52. 7. 10	参議院議員通常選挙	22,333	10,585	11,748
昭和54. 4. 8	福井県知事・県議会議員選挙	22,461	10,706	11,755
昭和54. 8. 5	勝山市議会議員選挙	22,447	10,732	11,715
昭和54. 10. 7	衆議院議員総選挙	22,546	10,782	11,764
昭和55. 6. 22	衆議院議員総選挙・参議院議員通常選挙	22,610	10,825	11,785
昭和55. 11. 30	勝山市長選挙	22,506	10,774	11,732
昭和58. 4. 10	福井県知事・県議会議員選挙	22,561	10,784	11,777
昭和58. 6. 26	参議院議員通常選挙	22,655	10,821	11,834
昭和58. 8. 7	勝山市議会議員選挙	22,561	10,780	11,781
昭和58. 12. 18	衆議院議員総選挙	22,694	10,839	11,855
昭和59. 11. 25	勝山市長選挙	22,581	10,794	11,787
昭和61. 7. 6	衆議院議員総選挙・参議院議員通常選挙	22,696	10,819	11,877
昭和62. 4. 12	福井県知事・県議会議員選挙	22,677	10,786	11,891
昭和62. 8. 2	勝山市議会議員選挙	22,594	10,737	11,857

28. 地区別基本選挙人名簿登録者数

		総 計	勝 山	猪 野 瀬	平 泉 寺	村 岡
登 録 者 数	計	22,787	9,678	1,181	1,156	3,251
	男	10,847	4,577	554	548	1,550
	女	11,940	5,101	627	608	1,701

(単位：人、%)

当日投票者数 (人)			投票率 (%)		
計	男	女	計	男	女
19,793	9,201	10,592	89.78	88.88	90.58
9,928	4,772	5,156	44.80	45.80	43.85
20,562	9,508	11,054	93.18	91.62	94.57
19,619	9,290	10,329	87.71	87.78	87.65
18,598	8,839	9,759	83.28	83.50	83.07
知事 16,585	7,962	8,623	73.84	74.37	73.36
県議 16,583	7,962	8,621	73.83	74.37	73.34
20,733	9,825	10,908	92.36	91.55	93.11
18,255	8,705	9,550	80.97	80.74	81.18
衆 19,946	9,570	10,376	88.22	88.41	88.04
参 19,944	9,569	10,375	88.21	88.40	88.04
13,208	6,286	6,922	58.69	58.34	59.00
16,433	7,926	8,507	72.84	73.50	72.23
16,246	7,820	8,426	71.71	72.27	71.20
20,809	9,865	10,944	92.23	91.51	92.90
18,604	8,925	9,679	81.98	82.34	81.64
20,377	9,620	10,757	90.24	89.12	91.26
衆 19,258	9,210	10,048	84.85	85.13	84.60
参 19,251	9,208	10,043	84.82	85.11	84.56
知事 19,285	9,121	10,164	84.56	85.48	85.04
県議 19,287	9,121	10,166	84.56	85.49	85.05
20,941	9,862	11,079	92.68	91.85	93.44

資料：選挙管理委員会

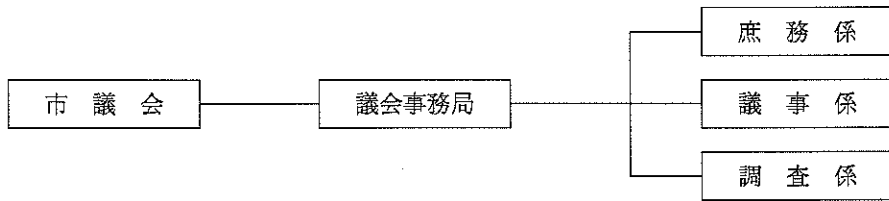
昭和62年9月2日現在 (単位：人)

	北 谷	野 向	荒 土	北 郷	鹿 谷	遅 羽
	320	828	1,801	1,810	1,907	855
	154	397	873	871	914	409
	166	431	928	939	993	446

資料：選挙管理委員会



## 29. 市議会の機構



## 30. 議会活動状況

### (1) 本会議の状況

昭和62年1月～12月

区 分	回 数	会 期 日 数	本 会 議 日 数
定 例 会	4	49	16
臨 時 会	1	1	1

資料：議会事務局

### (2) 委員会の状況

昭和62年1月～12月

委員会名	常 任 委 員 会					特 別 委 員 会				
	総 務	建 設	産 業 経 済	教 育 民 生	決 算	全 員 審 査	下 水 道	地 域 産 業 振 興 対 策	道 路 交 通 対 策	
開	58	5	4	4	5	9	11	3	2	—
い	59	5	6	4	5	10	7	4	5	—
た	60	4	4	4	6	10	10	6	4	1
日	61	4	4	4	4	10	13	4	4	5
数	62	5	7	4	5	7	11	3	4	7

資料：議会事務局

### (3) 委員協議会等の状況

昭和62年1月～12月

年 次	区 分	総 務		建 設		産 業 経 済		教 育 民 生		全 員 協 議 会		議 会 運 営	
		総 務	建 設	産 業 経 済	教 育 民 生	全 員 協 議 会	議 会 運 営						
開	58	3	—	3	3	15	8						
い	59	1	—	2	3	11	7						
た	60	3	—	1	4	17	7						
日	61	3	1	1	3	16	9						
数	62	2	—	1	2	14	5						

資料：議会事務局

## (4) 付議事件処理状況

昭和62年1月～12月

事件数	処理状況	件数	可決 (同意)	否決	修 正 決	認 定	承 認	繼 続 審 査	審 未 了	議 了	撤 回
市長 提出	条 例 案	12	12								
	予 算 案	27	27								
	決 算	2				1		1			
	契 約	1	1								
	同 意 案	6	6								
	専決承認案	4					4				
	諮 問	3	3								
そ の 他	7	7									
議員 提出	条 例 案	2	2								
	会議・規則案										
	意見書案	6	6								
	決議案										
選 挙	6	6									
推 せ ん											
常任委員改選	4	4									
決 定	資 格										
	懲 罰										

資料：議会事務局

## 31. 請願陳情処理状況

昭和62年1月～12月

年 次	審 議 結 果					
	件 数	採 択	不 採 択	審 議 未 了	撤 回	繼 続 審 査
58	19	15	1	1	1	1
59	99	63	34	—	—	2
60	33	21	1	1	1	3
61	31	22	1	3	1	4
62	27	17	—	3	—	7

資料：議会事務局

### 32. 歴代の市議会議長と副議長

議 長			副 議 長		
順 位	氏 名	就任年月日	順 位	氏 名	就任年月日
1	山 岸 太之助	昭和29. 9. 13	1	沢田治郎右衛門	昭和29. 9. 13
2	"	30. 9. 2	2	前 川 俣 吉	30. 9. 2
3	中 村 精	34. 4. 9	3	松 山 吉 一	34. 9. 1
4	"	34. 9. 1	4	田 中 奥兵衛	35. 9. 6
5	平 井 彦五郎	35. 9. 6	5	小 林 清 栄	38. 9. 2
6	松 井 伝兵衛	38. 9. 2	6	島 田 實	39. 12. 4
7	田 中 奥兵衛	39. 12. 4	7	帰 山 長右衛門	41. 1. 19
8	河 合 捨 治	41. 1. 19	8	四 谷 与 一	42. 3. 18
9	松 井 伝兵衛	42. 3. 18	9	島 田 慶 雄	42. 9. 4
10	四 谷 与 一	42. 9. 4	10	小 林 廣	44. 12. 15
11	石 田 己代治	46. 9. 2	11	石 倉 清 治	46. 9. 2
12	島 田 實 也	50. 9. 4	12	今 井 三右衛門	48. 9. 29
13	今 井 三右衛門	54. 9. 7	13	西 出 巖	50. 9. 4
14	西 出 巖	58. 9. 5	14	武 内 盛 直	54. 9. 7
15	水 上 晟	60. 9. 20	15	水 上 晟	58. 9. 5
16	西 出 巖	62. 9. 10	16	横 山 定 衛	60. 9. 20
			17	畔 川 利 通	61. 12. 22
			18	川 村 音 一	62. 9. 10

### 33. 市議会議員

(昭和62年9月10日選任)

議席番号	氏 名	所属常任委員会	議席番号	氏 名	所属常任委員会
1	岩 見 寿 信	教 育 民 生	13	横 山 定 衛	建 設
2	北 山 謙 治	○産 業 経 済	14	乾 吉 一	◎建 設
3	野 尻 佐太郎	○教 育 民 生	15	廣 田与三次郎	教 育 民 生
4	嶋 田 政 憲	◎教 育 民 生	16	斉 藤 貞 夫	○建 設
5	佐々木 隆 也	◎総 務	17	畔 川 利 通	産 業 経 済
6	竹 内 久 三	○総 務	18	藤 田 直 治	教 育 民 生
7	近 藤 栄 治	産 業 経 済	19	水 上 晟	総 務
8	上 山 留 治	教 育 民 生	20	今 井 三右衛門	総 務
9	上 山 弥 栄	総 務	21	武 内 盛 直	産 業 経 済
10	和 田 雅 弘	総 務	22	西 出 巖	建 設
11	川 村 音 一	建 設			
12	辻 一 敏	◎産 業 経 済			

(注) ◎印 委員長 ○印 副委員長

# 財 政

## 34. 昭和63年度一般会計予算

(単位：千円)

歳 入		歳 出	
科 目	予 算 額	科 目	予 算 額
市 税	2,500,266	議 会 費	143,174
地 方 譲 与 税	98,000	総 務 費	933,787
自動車取得税交付金	93,000	民 生 費	1,300,750
地 方 交 付 税	2,358,000	衛 生 費	1,141,240
交通安全対策特別交付金	8,660	労 働 費	196,272
分担金及び負担金	184,162	農 林 水 産 業 費	857,438
使用料及び手数料	155,809	商 工 費	989,747
国 庫 支 出 金	865,455	土 木 費	1,220,049
県 支 出 金	531,321	消 防 費	257,991
財 産 収 入	20,695	教 育 費	1,091,129
寄 附 金	7,031	災 害 復 旧 費	5,009
繰 入 金	213,731	公 債 費	600,541
繰 越 金	10,000	諸 支 出 費	50,000
諸 収 入	1,007,697	予 備 費	5,000
市 債	704,300		
利子割交付金	34,000		
歳 入 合 計	8,792,127	歳 出 合 計	8,792,127

資料：総務課

## 35. 昭和62年度一般会計歳入歳出決算

(単位：千円)

科 目	歳 入		執行率 %
	現計予算額	収入済額	
市 税	2,474,937	2,502,988	101.1
地 方 譲 与 税	99,000	95,070	96.0
自動車取得税交付金	93,000	93,676	100.7
地 方 交 付 税	2,509,660	2,509,660	100.0
交通安全対策特別交付金	8,660	8,584	99.1
分担金及び負担金	180,411	183,271	101.6
使用料及び手数料	154,145	159,423	103.4
国 庫 支 出 金	784,319	749,450	95.6
県 支 出 金	715,378	713,040	99.7
財 産 収 入	72,236	72,084	99.8
寄 附 金	29,510	29,454	99.8
繰 入 金	78,149	78,150	100.0
繰 越 金	144,632	144,632	100.0
諸 収 入	1,083,151	1,042,914	96.3
市 債	543,200	514,000	94.6
歳 入 合 計	8,970,388	8,896,396	99.2

## 36. 昭和63年度特別会計予算

(単位：千円)

会 計 別	予 算 額
市有林造成事業会計	40,340
育英資金合計	34,264
国民健康保険事業会計	1,239,258
同 鹿谷直診	24,132
老人保健会計	1,579,789
土地区画整理事業会計	56,888
下水道事業会計	1,038,367
簡易水道事業会計	196,880
水道事業会計(企業)	358,870

資料：総務課

(単位：千円)

歳			出			
科	目	現計予算額	支出済額	執行率%		
議	会	費	138,798	135,354	97.5	
総	務	費	1,145,407	1,131,729	98.8	
民	生	費	1,349,930	1,334,347	98.8	
衛	生	費	481,219	453,720	94.3	
勞	働	費	184,544	183,225	99.3	
農	林	水産業	費	1,007,657	1,006,219	99.9
商	工	費	1,020,375	986,596	96.7	
土	木	費	1,469,901	1,348,189	91.7	
消	防	費	328,243	326,460	99.5	
教	育	費	1,199,031	1,187,684	99.1	
災	害	復旧	費	9,203	9,203	100.0
公	債	費	583,891	583,647	100.0	
諸	支	出	金	50,000	43,437	86.8
予	備	費	2,189	—	—	
歳	出	合	計	8,970,388	8,729,810	97.3

資料：総務課

## 37. 昭和62年度特別会計決算

(単位：千円)

会計別	歳入	歳出
特別会計		
市有林造成事業	36,651	36,651
育英資金	32,726	32,520
土地区画整理事業	111,368	131,088
国民健康保険	1,287,044	1,181,912
同鹿谷直診	8,345	8,345
老人保健	1,352,790	1,366,806
簡易水道事業	27,368	24,985
下水道事業	1,187,925	1,269,527
公営企業会計		
水道事業 (収益の収支)	286,693	217,731
(資本の収支)	103,075	155,491

資料：総務課

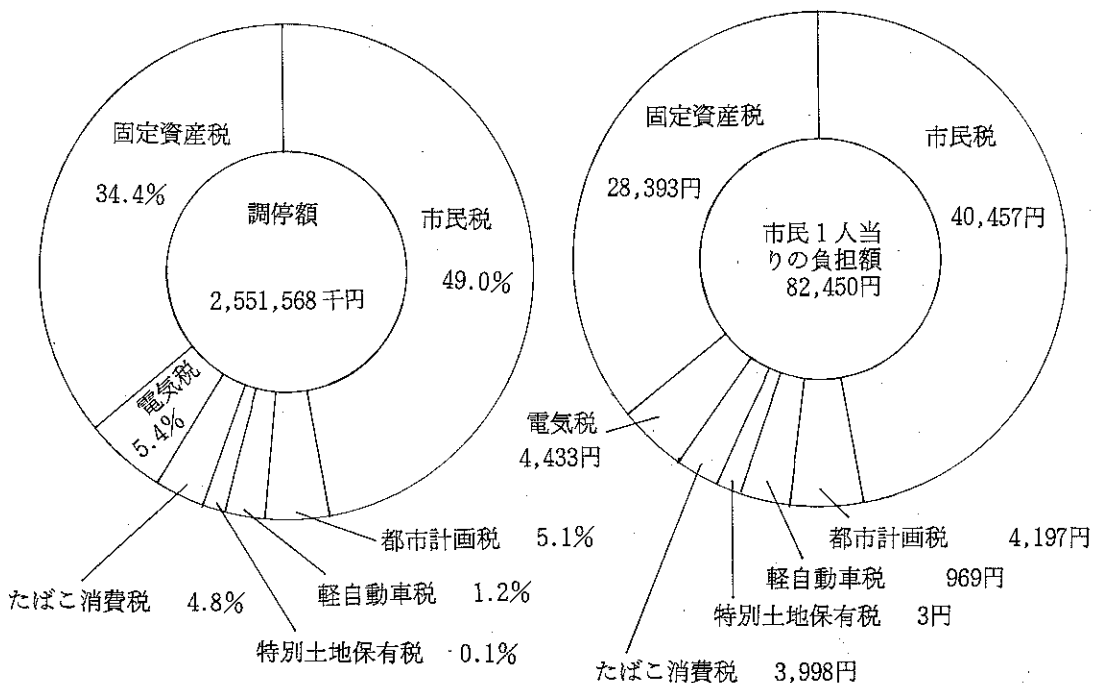
38. 昭和62年度市税収入及び市税負担状況

(単位：円、千円、%)

区分 科目	予 算 額 千 円	調 定 額 千 円	収 入 済 額 千 円	徴 収 率 %	市 民 1 人 当 り 負 担 額 円	1 世 帯 当 り 負 担 額 円
市 税〔総額〕	2,474,937	2,551,568	2,502,988	98.1	82,450	330,600
市 民 税	1,221,065	1,252,034	1,237,174	98.8	40,457	162,223
固 定 資 産 税	839,724	878,670	849,676	96.7	28,393	113,847
軽 自 動 車 税	29,573	29,984	29,646	98.9	969	3,885
た ば こ 消 費 税	124,000	123,723	123,723	100.0	3,998	16,030
電 気 税	137,100	137,203	137,203	100.0	4,433	17,777
都 市 計 画 税	123,400	129,873	125,523	96.7	4,197	16,827
特 別 土 地 保 有 税	75	82	44	54.0	3	11

資料：税務課

39. 昭和62年度市税収入割合の状況



## 40. 市税の推移

(単位：円、千円)

年 度	市 税 調 定 総 額 (千円)	市 民 1 人 当 り 負 担 額 (円)	1 世 帯 当 り 負 担 額 (円)
58	2,002,012	65,624	257,991
59	2,133,622	70,040	274,739
60	2,230,263	73,325	289,306
61	2,386,695	77,151	310,767
62	2,551,568	82,450	330,600

資料：税務課

## 41. 市有財産の状況

(昭和62年度)

分 類	土 地	建 物	分 類	土 地
教 育 施 設	136,096㎡	67,213㎡	山 林	10,624,624㎡
福 祉 施 設	9,542	9,292	砂 防 地	422,333
衛 生 施 設	55,702	12,297	保 安 林	6,568,798
商 工 施 設	—	1,088	基 金	現 金 857,511千円
土 木 施 設	111,778	8,614		土 地 144,095㎡
市 役 所 其 他	10,261	9,542	其 他	2,086
普 通 財 産	87,436	—	有 価 証 券	900千円
			出 資 金	68,108千円
			債 券	159,269千円

資料：総務課

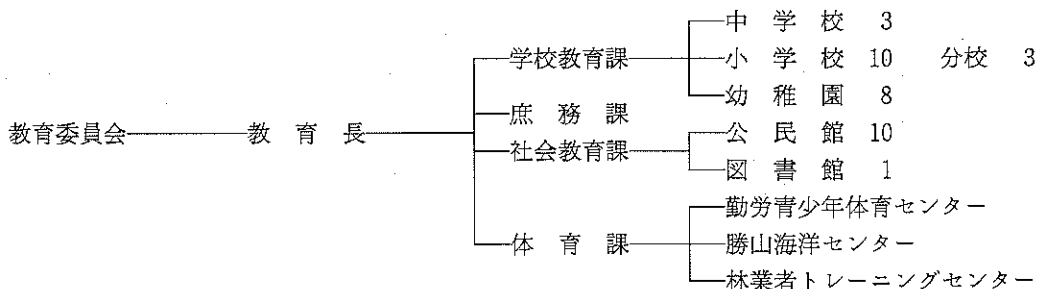


# 教育文化

## 42. 教育委員

委員	長	深谷	桂一
委員	長職務代理者	大六	繁二
委員		山内	勘治
委員		田中	繁康
教育	長	久保	英一

## 43. 教育委員会事務局機構



## 44. 学校別児童生徒数

各年5月1日現在 (単位:人)

校別 年次	小 学 校											中 学 校			
	平泉寺	成南	成西	村岡	北谷	野向	荒土	北郷	鹿谷	三室	合 計	南部	中部	北部	合 計
59	102	708	678	456	14	108	230	231	203	101	2,831	423	567	304	1,294
60	109	653	646	456	13	112	224	220	194	96	2,723	477	599	339	1,415
61	116	635	606	437	13	121	224	211	186	94	2,643	480	643	337	1,460
62	114	603	569	435	13	112	210	209	184	91	2,540	503	654	337	1,494
63	126	584	520	411	14	107	205	186	179	93	2,425	452	649	333	1,434

資料: 学校教育課

昭和63年5月1日 (単位:人)

校別 年次	小 学 校											中 学 校			
	平泉寺	成南	成西	村岡	北谷	野向	荒土	北郷	鹿谷	三室	合 計	南部	中部	北部	合 計
男	62	289	273	206	11	54	96	93	95	52	1,231	245	338	166	749
女	64	295	247	205	3	53	109	93	84	41	1,194	207	311	167	685
計	126	584	520	411	14	107	205	186	179	93	2,425	452	649	333	1,434

資料: 学校教育課

## 45. 中学校卒業生状況

各年3月卒業生(単位:人)

年次	学校名		勝山南部中		勝山中部中		勝山北部中		合計	
	男	女	男	女	男	女	男	女	男	女
59	65	76	87	100	54	46	206	222		
60	71	61	95	88	41	47	207	196		
61	75	70	96	87	66	43	237	200		
62	81	65	93	103	45	60	219	228		
63	96	92	109	111	67	54	272	257		

資料:学校教育課

昭和63年3月卒業生(単位:人)

種別	学校名		勝山南部中		勝山中部中		勝山北部中		合計	
	男	女	男	女	男	女	男	女	男	女
卒業生	96	92	109	111	67	54	272	257		
内訳	就職者	1	1	1	3	2	0	4	4	
	定時制進学者	5	2	1	7	2	1	8	10	
	進学者	90	89	107	101	63	53	260	243	

資料:学校教育課

## 46. 学校(教職員・生徒児童数)

昭和63年5月1日(単位:人)

種別	学校数	教職員			児童生徒数		
		総数	本務	養育・ 専任・学業	総数	男	女
小学校	13	153	134	19	2,425	1,231	1,194
中学校	3	77	71	6	1,434	749	685
高等学校	2	135	94	41	1,447	580	867
幼稚園	8	23	17	用務員 6	345	171	174

(注) 高等学校の生徒数は定時制を含む。

資料:学校教育課・各高等学校

47. 高等学校卒業生状況

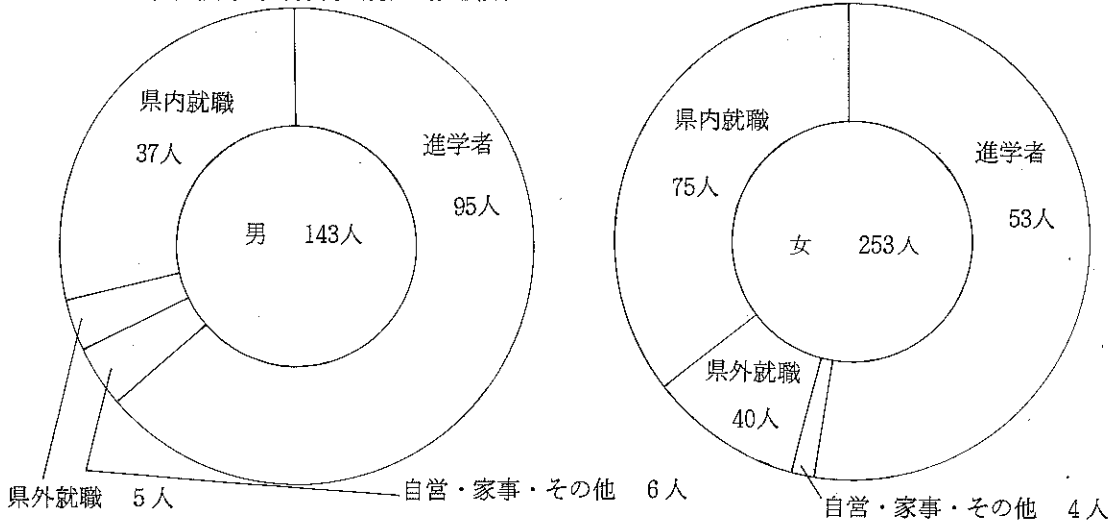
昭和63年3月卒業生（単位：人）

種別	勝山高		精華高		計	
	男	女	男	女	男	女
卒業生	122	146	21	107	143	253
県内就職	21	37	16	38	37	75
県外就職	4	19	1	21	5	40
進学者	91	86	4	48	95	134
自営・家事	6	4	0	0	6	4
その他	0	0	0	0	0	0

(定時制を含む)

資料：大野公共職業安定所勝山出張所

48. 高等学校卒業生男女別進路比較表



49. 幼稚園の幼児数・教職員数等

各年5月1日現在（単位：人）

年次	幼稚園数	学級数	幼児数			教員数（本務者）			職員数 （本務者）	教員1人 あたり 幼児数
			総数	男	女	総数	男	女		
58	8	21	491	234	257	24	—	24	6	20.5
59	8	21	473	234	239	23	—	23	6	20.5
60	8	20	444	229	215	20	—	20	7	22.2
61	8	19	398	189	209	19	—	19	6	20.9
62	8	18	366	172	194	18	—	18	6	20.3
63	8	17	345	171	174	17	—	17	6	20.3

資料：学校教育課

## 50. 幼稚園年令別幼児数

昭和63年5月1日現在 (単位:人)

区 分	総 数	市 立	
		4 才	5 才
総 数	345	160	185
男	171	83	88
女	174	77	97

資料: 学校教育課

## 51. 公民館

各年4月1日現在

## 市立図書館

各年4月1日現在

年 次	館 数	職員数	嘱 託
59	10	15	8
60	10	15	8
61	10	16	7
62	10	16	7
63	10	16	7

資料: 社会教育課

年 次	蔵 書 数	県立図書館勝山配本所蔵書数 (左の内)
59	17,732	2,192
60	18,253	1,985
61	18,845	1,528
62	18,100	—
63	18,897	—

資料: 市立図書館

## 52. 教養娯楽と世帯

各年4月1日現在

年 次	区 分	普通テレビ契約数	カラーテレビ契約数	合 計
59	テレビ契約数	568	7,067	7,635
	普 及 率	7.3 %	91.0 %	98.3 %
60	テレビ契約数	543	7,060	7,603
	普 及 率	7.1 %	91.7 %	98.8 %
61	テレビ契約数	517	7,082	7,599
	普 及 率	6.7 %	91.7 %	98.3 %
62	テレビ契約数	493	7,110	7,603
	普 及 率	6.4 %	92.5 %	98.9 %
63	テレビ契約数	374	7,274	7,648
	普 及 率	4.8 %	94.2 %	99.1 %

資料: NHK福井放送局

53. 勝山市の文化財

区分	No.	分類号	種別	名称	指定番号
国指定	1	記念物	史跡	白山平泉寺城跡	
	2	"	名勝	旧玄成院庭園	
	3	"	天然記念物	あられがこ棲息地	
県指定	1	記念物	遺跡	三室遺跡（縄文時代）	
	2	有形文化財	彫刻	阿弥陀如来座像	
	3	"	"	地藏菩薩立像	
	4	"	建造物	木下家住宅	258
市指定	1	有形文化財	建造物	旧成器堂講堂（1棟）	1
	2	"	"	旧成器堂門（1棟）	11
	3	"	"	旧成器堂土蔵（1棟）	12
	4	"	"	旧成器堂演武寮（1棟）	13
	5	"	"	旧備荒倉（1棟）	14
	6	"	絵画	平泉寺の絵馬（16枚）	35
	7	"	彫刻	石像不動明王坐像 耆軀	16
	8	"	"	木造聖観音菩薩立像 耆軀	52
	9	"	工芸品	毘沙門の金燈籠	24
	10	"	古文書	斉藤甚右衛門家文書 1括	34
	11	"	"	小笠原一玄書状 1通	45
	12	"	"	小笠原貞信・信辰寄進状 各1通	50
	13	"	考古資料	御物石器	19
	14	"	"	押型文尖底深鉢型土器	36
	15	"	"	深鉢型土器	37
	16	"	歴史資料	備荒倉扁額（1面）	15
		"		備荒倉扁額（1面）	
	17	"	"	小笠原礼法版木	29
	18	"	"	勝山製糸工場扁額（1枚）	31
	19	"	"	成器堂扁額（1枚）	32
	20	"	"	新建成器堂記扁額（1枚）	33
	21	"	"	比良野帰雲坊の蔵書と遺品	51
22	"	書跡	連歌懐紙 料紙4枚	44	

指定年月日	所在地	管理者	備考
S10. 8. 27	平泉寺町平泉寺	平泉寺白山神社	
S 5. 10. 3	" (平泉寺白山神社)	平泉 洗	
S10. 6. 7	九頭竜川(勝山市)		
S28. 3. 19	遅羽町 崎崎	勝山市	
S52. 6. 17	平泉寺町平泉寺(顕海寺)	荻原 観 順	
"	"	"	
S62. 3. 24	北郷町伊知地5の3	木下 泰 男	
S41. 10. 26	元町1丁目19の24	天立 満	
S47. 4. 21	郡町2丁目5の20	今井 三右衛門	
"	"	"	
"	荒土町布市	布市区長	
"	平泉寺町平泉寺 115の1	梅田 治右衛門	
S54. 4. 5	平泉寺町平泉寺56-63(平泉寺白山神社)	平泉 洗	
S47. 4. 21	北谷町谷 168字大西谷7	谷 区 長	8月11日
S63. 2. 10	平泉寺町平泉寺64の57	乾 與 兵 衛	7月18日
S50. 10. 15	本町2丁目96字20(毘沙門境内)	毘沙門祭礼委員会	
S54. 4. 5	北谷町河合20の21	斉藤 甚治郎	
S60. 5. 7	元町1丁目10の37	松井 つね子	
"	元町2丁目1の13	国泰寺住職・乾 隆俊	
S47. 4. 21	北郷町伊知地5の3	木下 泰 男	
S54. 4. 5	元町1丁目5の16	勝山市教育委員会	
"	"	"	
S47. 4. 21	村岡町滝波45の3	笠川 馨	
"	平泉寺町平泉寺 115の1	梅田 治右衛門	
S50. 10. 15	栄町3丁目1の19	松田 裕 志	
S54. 4. 5	元町1丁目9の5	久保 與 三 治	
"	元町3丁目10の38	成器南小学校長	
"	昭和町1丁目6の81	成器西小学校長	
S60. 5. 7	野向町竜谷51の24	比良野 八郎右衛門	
"	元町1丁目10の37	松井 つね子	

区分	No.	分類号	種別	名称	指定番号	
市	23	有形文化財	書跡	藩侯藩士等書跡屏風 1曲	47	
	24	"	"	小笠原貞信法然草残簡 1面	48	
	25	"	"	小笠原長教勝山十二景木額 1面	49	
	26	"	書面	歴代藩侯書面一卷	46	
	27	民俗文化財	無形	長柄節	6	
	28	"	"	勝山左義長	7	
	29	"	"	滝波のお面さん祭り	8	
	30	"	"	谷のお面さん祭り	9	
	31	"	"	観音さまのおすすめ	10	
	32	"	"	走りやんこ	40	
	33	"	有形	無尽(ムジン)さん 一基	20	
	34	"	"	いざり機 1台、ボタン機 1台	25	
	35	"	"	糸繰り機 1台	53	
	指	36	"	"	機業製品	(1) 絹紋倫子織物 1点
(2) KKクレープ						
(3) 人絹生機織物見本帳						
(4) 絹紬紋付羽織 男物1着						
(5) " 袷着物(止羽織) 1着						
(6) " (八掛づき) 1着						
(7) 絹金沙長襦袢						
(8) 絹柄織茶羽織						
定	37	記念物	旧跡	渡船場	(1) 小舟渡	3
				(2) 比島の渡		
				(3) 鶉の島渡		
				(4) 筥の渡		
	38	"	史跡	泰澄母の墓所、石塔五基	17	
	39	"	"	柴田監物墓 一基	18	
	40	"	"	勝山藩主小笠原家廟所	26	
	41	"	"	平泉寺墓地	27	
	42	"	"	谷の石畳道	30	

指定年月日	所在地	管理者	備考
S60. 5. 7	元町1丁目10の37	松井つね子	
"	沢町1丁目2の3	開善寺住職・田崎 儀山	
"	"	"	
"	元町1丁目10の37	松井つね子	
S44. 8. 20		長柄節保存会	
"	市内13区	各区長	2月最終土・日曜日
"	村岡町滝波(白山神社)	滝波区長	2月11日
"	北谷町谷	谷区長	2月16日
"	遅羽町北山	北山区長	2月20日
S56. 4. 7	元町1丁目1の1	市消防団長	4月13日
S47. 4. 21	野向町北野津又 142字大宮1の1	松井 治	
S50. 10. 15	元町1丁目9の11	ケイテ-株式会社	
S63. 2. 10	本町2丁目4の9	松文産業株式会社	
S56. 4. 7	昭和町1丁目10の18	ケイテ-株式会社	
"	"	"	
"	"	"	
"	栄町3丁目4の5	織田 源	
"	元町1丁目5の23	森下 いね	
"	旭町2丁目1の16	橋 林家	
"	"	"	
"	旭町1丁目3の7	鳥山 トミ子	
S41. 10. 26	北郷町森川地籍	勝 山 市	
	遅羽町比島~村岡町滝波地籍	"	
	遅羽町比島~本町地籍	"	
	平泉寺町大渡~遅羽町下荒井地籍	"	
S47. 4. 21	下毛屋8字3番	下毛屋区長	4月5日
"	北谷町河合	山田 幸昭	8月15日
S50. 10. 15	沢町1丁目2の3(開善寺境内)	田崎 儀山	6月17日
"	平泉寺町平泉寺 157字向三味9	平泉寺区長	
"	北谷町 市道北谷7号線内	勝 山 市	



区分	No.	分類号	種別	名称	指定番号
市 指 定	43	記念物	史跡	紅梅塚・桜塚	28
	44	"	"	伊知地古戦場	41
	45	"	名勝	竜谷公園	39
	46	"	天然記念物	西光寺の大杉 1本	4
	47	"	"	岩屋の大杉 1本	5
	48	"	"	松ヶ崎の大榎 1本	21
	49	"	"	法恩寺のねまり杉 1本	22
	50	"	"	薬師の大いちょう(1本)	38
	51	"	"	化石トリゴニオイデス等包含層	43
	52	"	"	片瀬の大杉 1本	54
	53	"	"	伊良神社のケヤキの群生 12本	55
	54	"	"	中尾の大杉 1本	56

指定年月日	所在地	管理者	備考
S 50. 10. 15	野向町竜谷65の10	竜谷区長	
S 56. 4. 7	畑ヶ塚 伊知地43 北郷町 鷲ヶ岳山頂 伊知地93	伊知地区長	畑ヶ塚 10月25日
S 54. 4. 5	野向町竜谷48の20	竜谷区長	
S 41. 10. 26	鹿谷町西光寺18の1 (白山神社)	西光寺区長	
S 41. 10. 26	北郷町岩屋 (岩屋観音堂境内)	岩屋観音奉賛会	
S 50. 10. 15	荒土町松ヶ崎小字門川7の13	渡宗雄	
S 50. 10. 15	勝山市 170字奥山1の38	勝山市	
S 54. 4. 5	野向町薬師神谷48の1 (白山神社)	薬師神谷区長	
S 57. 7. 5	北谷町杉山川中野俣52字～杉山13字	安岡伝太郎ほか	
S 63. 2. 10	片瀬17の6	片瀬区長	
"	北谷町谷87の2	谷区長	
"	北谷町中尾28の1	中尾区長	



# 農 業

## 55. 農家戸数と人口

各年2月1日農林業センサス (単位: 戸、人)

年 別	農 家 戸 数	農 家 人 口			一世帯当り 世帯人員
		総 数	男	女	
45	3,013	14,752	7,166	7,586	4.9
50	2,774	12,949	6,294	6,655	4.7
55	2,580	12,057	5,913	6,144	4.7
60	2,424	11,414	5,552	5,862	4.7

資料: 農務課

## 56. 農家人口と就業状態

昭和60年2月1日農林業センサス (単位: 人)

年令区分	農 家 人 口			自家農業 だけに従 事した人	兼 業			仕事に 従事しな かった人	
	総 数	男	女		農業が主	兼業が主	兼業のみ に 従 事		
総 数	11,414	5,552	5,862	2,598	212	4,509	838	885	
15才以下	2,372	1,216	1,156	—	—	—	—	—	
16才以上	9,042	4,336	4,706	2,598	212	4,509	838	885	
16内 才以上 の訳	16~29	1,787	898	889	160	2	768	472	385
	30~59	4,642	2,340	2,302	782	122	3,330	343	65
	60以上	2,613	1,098	1,515	1,656	88	411	23	435

資料: 農務課

## 57. 家畜飼養農家と家畜、家きん、頭羽数

昭和62年度 (単位: 戸、頭)

種 別	乳用牛	肉用牛	馬	豚	鶏
飼 養 農 家 数	4戸	4戸	—戸	1戸	4戸
飼 養 頭 羽 数	127頭	68頭	—頭	344頭	8,610羽

資料: 農務課

## 58. 3類1等裸米政府売渡価格の推移

(単位: 円)

年 度	1升当り(1.5kg)	年 度	1升当り(1.5kg)	年 度	1升当り(1.5kg)
53	429.40 円	57	444.925 円	61	462.625 円
54	429.40 円	58	452.80 円	62	435.10 円
55	438.40 円	59	462.625 円	63	415.375 円
56	440.07 円	60	462.625 円		

(ただし、1升当り(1.5kg)の価格は玄米正味60キログラム1等米価格)

資料: 農務課

### 59. 年次別産米売渡量

(単位：t)

年 度	事前売渡申込限度数量	政 府 売 渡 量	受 渡 率 (%)
58	5,713	4,885	85.5
59	5,736	5,693	99.2
60	5,782	5,488	94.9
61	5,736	5,997	104.5
62	5,293	5,414	102.3

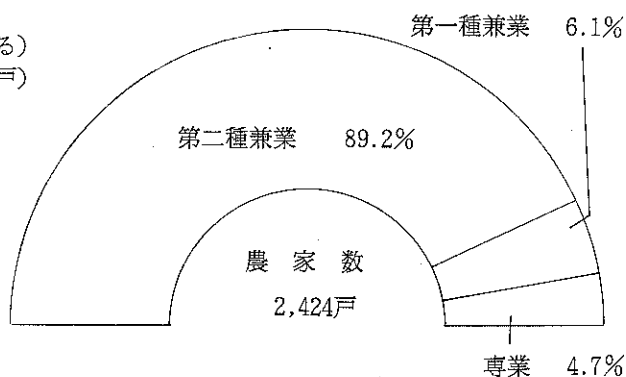
資料：農務課

### 60. 専業・兼業農家数

(昭和60年2月1日農林業センサスによる)  
(単位：戸)

総 数	昭和55.2.1	昭和60.2.1
	2,580	2,424
専 業	115	114
第一種兼業	144	147
第二種兼業	2,321	2,163

資料：農務課

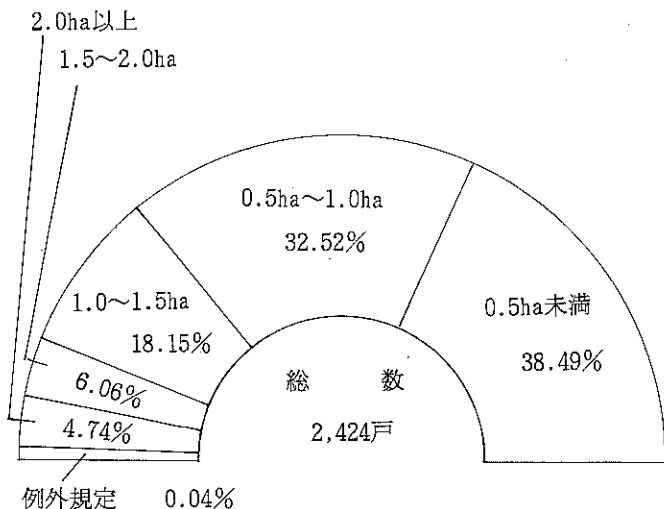


### 61. 経営耕地面積

昭和60年2月1日農林業センサス (単位：a)

面 積	農 家 数	農家一戸当り面積
総 数	192,783 a	2,424 戸
田	185,725	2,409
畑	6,952	1,389
樹 園 地	106	7

資料：農務課



### 62. 経営規模別農家数

昭和60年2月1日農林業センサス (単位：戸)

耕 地 区 分	S55.2.1	S60.2.1
0.5ha 未満	945	933
0.5ha~1.0ha	921	788
1.0ha~1.5ha	470	440
1.5ha~2.0ha	148	147
2.0ha 以上	94	115
例 外 規 定	2	1
総 数	2,580	2,424

資料：農務課

## 63. 地区別農産物販売別農家数

昭和60年2月1日農林業センサス (単位:戸)

地区別	項目別	総農家数	販売なし	50万円未満	50～100万円未満	100～200万円未満	200万円以上
勝山		284	50	70	61	74	29
平泉寺		276	21	56	63	99	37
村岡		321	63	119	89	34	16
北谷		91	44	42	3	2	—
野向		218	7	44	54	79	34
荒土		378	34	77	83	125	59
北郷		302	50	100	75	64	13
鹿谷		402	57	140	104	80	21
遅羽		152	15	38	42	46	11

資料:農務課

## 64. 地区別農用機械所有台数

昭和60年2月1日農林業センサス (単位:台)

地区別	項目別	動力耕うん機 農用トラクター		動力 防除機	田植機	稲麦用 動力 刈取機	自脱型 コンバイン	米麦用 乾燥機
		15PS 未満	15PS 以上					
総数		1,690	836	1,984	1,489	231	1,484	1,718
勝山		222	84	224	142	17	157	179
平泉寺		190	114	237	181	21	205	234
村岡		268	80	263	192	53	203	245
北谷		101	4	71	23	28	28	34
野向		137	94	206	157	25	161	177
荒土		250	143	326	242	13	228	282
北郷		158	79	227	173	8	147	169
鹿谷		237	115	267	180	43	191	273
遅羽		97	63	137	101	18	101	117
共有台数		30	60	26	98	5	63	8

資料:農務課

65. 地区別農業の状態

地区	区分	農家数	専業	兼業	
				総数	第1種
総数		2,424戸	114戸	2,310戸	147戸
勝山		284	11	273	19
平泉寺		276	13	263	19
村岡		321	17	304	20
北谷		91	13	78	3
野向		218	14	204	9
荒土		378	11	367	46
北郷		302	14	288	6
鹿谷		402	15	387	15
遅羽		152	6	146	10

66. 作物別収穫（栽培）面積

年次	稲	麦類	雑穀	芋類	豆類
昭和45年	1,796.0	0	5.0	31.0	74.0
50年	1,459.0	0	4.0	19.0	32.0
55年	1,690.0	6.0	23.0	19.0	22.0
60年	1,589.1	88.6	20.9	14.2	67.4

昭和60年2月1日農林業センサス（単位：戸、人、a）

業 第2種	農家人口	経営耕地面積			
		総数	田	畑	樹園地
2,163戸	11,414人	192,783 a	185,725 a	6,952 a	106 a
254	1,419	19,842	18,794	1,048	—
244	1,289	28,454	26,877	1,477	100
284	1,502	18,184	17,819	364	1
75	274	3,315	2,957	355	3
195	1,008	21,850	21,541	309	—
321	1,823	37,509	36,166	1,343	—
282	1,468	21,488	20,831	656	1
372	1,844	28,537	27,559	977	1
136	787	13,604	13,181	423	—

資料：農務課

各年農林業センサス（単位：ha）

工芸作物	野菜	花き類	飼料作物	その他	果樹類
45.0	116.0	0	4.0	1.0	4.0
18.0	80.0	4.0	15.0	3.0	1.0
30.0	109.0	4.0	8.0	1.0	2.0
16.9	83.5	6.4	21.8	1.4	0.1

資料：農務課



# 林 業

## 67. 保有山林面積規模別農家数

規模区分 地域別		総 数	0.1 ~ 1 ha	1 ~ 5 ha
総	数	2,424	532	732
勝	山	284	52	29
平	泉 寺	276	51	141
村	岡	321	72	102
北	谷	91	17	38
野	向	218	65	70
荒	土	378	44	84
北	郷	302	67	72
鹿	谷	402	102	136
遅	羽	152	62	60

## 68. 林野総面積

昭和60年農林業センサス (単位: ha)

経営形態別		林 業 の 構 成							
		針 葉	人工林	8,958	広 葉	人工林	91	未 立 木 地	344
国 営	2,164	樹 林	天然林	261	樹 林	天然林	10,625	特 殊 樹 林	—
公 営	4,315		竹	林		12	伐 採 跡 地	184	更 新 困 難 地
私 営	14,232						原 野	114	

資料: 林務課

昭和60年2月1日農林業センサス (単位：戸)

5 ~ 10 ha	10 ~ 20 ha	20 ~ 50 ha	50 ~ 100 ha	100 ha以上
113	39	19	—	—
7	1	—	—	—
14	7	3	—	—
18	9	3	—	—
12	8	5	—	—
16	1	2	—	—
14	3	1	—	—
6	2	2	—	—
22	5	3	—	—
4	3	—	—	—

資料：林務課

69. 造林伐採面積

昭和62年度 (単位：ha)

区 分	伐 採 面 積	人 工 造 林
総 数	43.4	103.0
国 有 林	—	—
県 行 造 林	0.3	—
公 団 造 林	—	22.0
公 社 造 林	—	54.0
官 行 造 林	12.0	—
市 有 林	0.4	—
部 落、社 寺、学 校 営	1.1	1.1
会 社、団 体、そ の 他	2.7	2.7
個 人	26.9	23.2

資料：林務課

70. 地区別山林面積（個人保有林のみ）

地域別	区分	所 有 山 林	貸 付 林 分 取 林
総	計	3,423	—
勝	山	121	—
平	泉 寺	528	—
村	岡	594	—
北	谷	419	—
野	向	339	—
荒	土	347	—
北	郷	273	—
鹿	谷	589	—
遅	羽	213	—

71. 市有林の状況

昭和63年 3月31日 （単位：ha）

年 次	直 営 林	官 行 造 林	県 行 造 林	貸付地その他	計
59	1,111	403	206	40	1,760
60	1,111	403	206	41	1,761
61	1,111	403	206	41	1,761
62	1,158	366	206	31	1,761
63	1,195	329	206	31	1,761

資料：林務課

昭和60年2月1日農業センサスによる (単位：ha)

借入林分取林	保有山林	人工林
—	3,423	1,569
—	121	33
—	528	309
—	594	312
—	419	227
—	339	146
—	347	123
—	273	77
—	589	259
—	213	84

資料：林務課

## 72. 林産物

昭和62年度 (単位：㎡、kg)

区分	容量	区分	容量
木材	4,280 ㎡	く	600 kg
パルプ材	100 t	しいたけ	2,639 kg
薪材	3,300 束	なめこ	1,780 kg
木炭	4,500 kg	まつたけ	110 kg

※ 竹林なし

資料：林務課

# 事業所

## 73. 産業分類別事業所数・従業者数の推移（民営＋公営）

産業分類	昭和50年		昭和	
	事業所数	従業者数	事業所数	
総数	2,174	13,196	2,168	
A～C 農林水産業	9	44	12	
D～M 非農林水産業	2,165	13,152	2,156	
D～L 非農林水産業（M公務を除く）	2,075	12,021	2,067	
D 鉱業	6	67	4	
E 建設業	173	1,711	186	
F 製造業	588	6,073	601	
G 卸売・小売業	774	2,208	764	
H 金融・保険業	28	237	28	
I 不動産業	12	12	10	
J 運輸・通信業	26	272	24	
K 電気・ガス・水道業	5	74	5	
L サービス業	463	1,367	445	
M 公務	90	1,131	89	

（注） 事業所統計調査日

50年5月15日、53年6月15日、56年7月1日、61年7月1日

(単位：人)

53 年		昭 和 56 年		昭 和 61 年	
	従 業 者 数	事 業 所 数	従 業 者 数	事 業 所 数	従 業 者 数
	13,519	2,254	14,439	2,162	13,460
	50	16	78	13	76
	13,469	2,238	14,361	2,149	13,384
	12,370	2,142	13,226	2,134	13,124
	43	3	49	4	74
	1,563	214	1,617	214	1,455
	6,441	649	7,136	579	6,029
	2,215	755	2,363	753	2,477
	269	25	250	26	221
	10	8	11	9	17
	319	24	267	39	369
	70	4	42	7	94
	1,440	460	1,491	503	2,388
	1,099	96	1,135	15	260

資料：商工観光課

74. 昭和61年度事業所統計調査規模別産業大分類別事業所数及び従業者数

産業大分類	従業者規模 従業者数	事		
		計	1～4人	5～9人
合 計	13,460	2,162	1,604	303
鉱 業	74	4	—	1
建 設 業	1,455	214	112	57
製 造 業	6,029	579	390	89
卸 売 業 ・ 小 売 業	2,477	753	626	97
金 融 ・ 保 険 業	221	26	13	3
不 動 産 業	16	8	7	1
運 輸 ・ 通 信 業	282	30	17	4
電 気 ・ ガ ス ・ 水 道 業	36	2	—	1
サ ー ビ ス 業	1,748	439	375	39
農 林 水 産 業	43	10	6	3
国 ・ 公 共 企 業 体 地 方 公 共 団 体	1,079	97	58	8

(昭和61年7月1日現在)

業 所 数				
10 ~ 19 人	20 ~ 29 人	30 ~ 49 人	50 ~ 299 人	300人以上
148	38	37	30	2
2	—	1	—	—
34	8	2	1	—
47	15	16	20	2
22	2	4	2	—
7	3	—	—	—
—	—	—	—	—
5	1	3	—	—
—	—	1	—	—
15	3	3	4	—
1	—	—	—	—
15	6	7	3	—

資料：商工観光課



75. 市別経営組織別事業所数及び従業上の地位別従業者数

市名	事業所数	総		
		従		
		総数	個人業主	
福井県計	57,991	405,531	36,905	
福井市	19,303	149,075	11,070	
敦賀市	4,168	33,500	2,367	
武生市	5,296	39,445	3,415	
小浜市	2,692	17,304	1,746	
大野市	2,801	17,695	1,875	
勝山市	2,162	13,460	1,529	
鯖江市	4,682	32,587	3,210	
市計	41,104	303,066	25,212	

市名	事業所数	民		
		従業		
		総数	個人業主	家族従業者
福井県計	55,825	367,786	36,905	29,898
福井市	18,832	135,398	11,070	8,138
敦賀市	4,005	29,787	2,367	1,714
武生市	5,151	37,133	3,415	2,588
小浜市	2,569	15,345	1,746	1,506
大野市	2,690	16,173	1,875	1,462
勝山市	2,065	12,381	1,529	1,279
鯖江市	4,560	30,605	3,210	3,172
市計	39,872	276,822	25,212	19,859

昭和61年7月1日現在 (単位：人)

業 者 数			
家族従業者	有給役員	雇 用 者	
		常 雇	臨 時
29,898	25,684	289,086	23,958
8,138	10,246	111,015	8,606
1,714	1,963	25,238	2,218
2,588	2,294	29,900	1,248
1,506	1,013	12,106	933
1,462	1,009	12,294	1,055
1,279	704	9,263	685
3,172	2,367	22,518	1,320
19,859	19,596	222,334	16,065

業 者 数			国・公共企業体・地方公共団体	
有給役員	雇 用 者		事業所数	従業者数
	常 雇	臨 時		
25,684	252,617	22,682	2,166	37,745
10,246	97,972	7,972	471	13,677
1,963	21,532	2,211	163	3,713
2,294	27,606	1,230	145	2,312
1,013	10,152	928	123	1,959
1,009	10,777	1,050	111	1,522
704	8,188	681	97	1,079
2,367	20,541	1,315	122	1,982
19,596	196,768	15,387	1,232	26,244

資料：商工観光課

## 76. 産業別就業人口

年次区分 産業分類別	昭和45年			昭和50年		
	総数	男	女	総数	男	女
総数	19,918	9,727	10,191	17,385	9,190	8,195
第一次産業	4,684	1,942	2,742	3,113	1,267	1,846
農業	4,578	1,851	2,727	3,022	1,194	1,830
林業・狩猟業	104	89	15	78	66	12
漁業・水産養殖業	2	2	0	13	7	6
第二次産業	9,949	4,694	5,255	8,621	4,591	4,030
鉱業	84	75	9	64	56	8
建設業	1,434	1,335	99	1,863	1,660	203
製造業	8,431	3,284	5,147	6,694	2,875	3,819
第三次産業	5,285	3,091	2,194	5,651	3,332	2,319
卸売業・小売業	1,926	1,034	892	2,098	1,141	957
金融保険・不動産業	228	153	75	287	174	113
運輸・通信業	601	530	71	650	563	87
電気・ガス・水道業	142	130	12	122	114	8
サービス業	1,997	925	1,072	2,054	983	1,071
公務	383	315	68	407	340	67
分離不能の産業	8	4	4	33	17	16

(単位：人)

年	昭和55年			昭和60年			
	女	総数	男	女	総数	男	女
	8,195	17,816	9,526	8,290	16,992	9,192	7,800
	1,846	2,636	1,054	1,582	2,342	946	1,396
	1,828	2,564	996	1,568	2,283	897	1,386
	12	63	52	11	57	47	10
	6	9	6	3	2	2	—
	4,030	8,875	4,776	4,099	8,059	4,453	3,606
	8	45	40	5	35	28	7
	203	1,868	1,688	180	1,871	1,677	194
	3,819	6,962	3,048	3,914	6,153	2,748	3,405
	2,319	6,305	3,696	2,609	6,572	3,780	2,792
	957	2,414	1,348	1,066	2,492	1,384	1,108
	113	320	189	131	290	154	136
	87	646	562	84	708	587	121
	8	120	111	9	114	102	12
	1,071	2,366	1,131	1,235	2,556	1,210	1,346
	67	434	354	80	412	343	69
	16	5	1	4	19	13	6

(国勢調査による) 資料：商工観光課

# 工 業

## 77. 最近10年の工業の推移

各年1月～12月（単位：人）

種別 年別	福 井 県		勝 山 市	
	事業所数	従業者数	事業所数	従業者数
52	9,638	104,817	524	5,899
53	10,219	106,359	567	6,385
54	10,079	106,766	568	6,339
55	9,918	107,536	578	6,574
56	10,305	110,783	578	6,497
57	10,484	111,418	570	6,204
58	10,397	110,980	563	5,802
59	10,185	111,119	547	5,591
60	9,845	110,560	525	5,456
61	9,682	108,837	503	5,163
62	9,304	107,219	450	4,786

資料：商工観光課

## 78. 産業分類別工業の概況

昭和61年1月～12月（単位：人、万円）

産業中分類別	事業所数	従業者数			製造品出荷額等 万円	粗付加価値額 万円
		計	男	女		
総 数	503	5,163	2,092	3,071	6,388,154	2,838,189
食 料 品	25	106	44	62	50,476	29,324
飲 料・飼 料	3	33	21	12	170,892	93,108
織 維	381	3,174	1,299	1,875	3,820,616	1,640,080
衣 服	20	554	77	477	300,767	172,098
木 材・木製品	7	55	48	7	45,393	17,581
家 具・装備品	10	42	31	11	56,587	20,862
パ ル プ・紙	3	6	4	2	6,589	6,523
出 版・印 刷	6	40	22	18	34,382	20,497
化 学	1	×	×	×	×	×
石 油・石 炭	×	×	×	×	×	×
プ ラ ス チ ッ ク	3	10	4	6	3,446	2,009
ゴ ム	×	×	×	×	×	×
皮 革	×	×	×	×	×	×
窯 業・土 石	14	167	124	43	299,234	168,901
鉄 鋼	2	×	×	×	×	×
非 鉄 金 属	×	×	×	×	×	×
金 属	5	34	27	7	33,690	16,816
一 般 機 械	10	65	48	17	29,344	16,800
電 気 機 械	9	308	71	237	338,745	60,474
輸 送 機 械	×	×	×	×	×	×
精 密 機 械	2	×	×	×	×	×
武 器	×	×	×	×	×	×
そ の 他	2	×	×	×	×	×

〔×〕 1または2の事業所に属する数を秘匿とした。

資料：商工観光課

## 79. 市町村別繊維産業製造品出荷額等（昭和61年工業統計）

（単位：万円、％）

市町村別	全工業	繊維産業				
		繊維工業	衣服・その他の繊維製品製造業	計	分布構成比	全工業対比
福井市	35,025,953	12,077,602	1,751,359	13,828,961	31.7	39.5
敦賀市	14,448,576	1,264,401	126,148	1,390,549	3.2	9.6
武生市	33,240,203	4,060,902	197,576	4,258,478	9.8	12.8
小浜市	5,574,161	261,015	194,517	455,532	1.0	8.2
大野市	4,708,607	2,029,557	160,424	2,189,981	5.0	46.5
勝山市	6,388,154	3,820,616	300,767	4,121,383	9.4	64.5
鯖江市	20,229,753	5,924,161	97,439	6,021,600	13.8	29.8
美山町	504,795	164,910	20,656	185,566	0.4	36.8
松岡町	729,707	461,724	20,035	481,759	1.1	66.0
永平寺町	398,750	306,577	x	x	x	x
上志比村	127,274	102,807	5,500	108,307	0.2	85.1
和泉村	x	x	x	x	x	x
三原町	4,004,490	89,294	96,800	186,094	0.4	4.6
芦原町	551,878	236,849	x	x	x	x
金津町	6,777,220	666,653	16,660	683,313	1.6	10.1
丸岡町	4,315,288	2,394,512	127,571	2,522,083	5.8	58.4
春江町	7,054,652	2,535,470	36,948	2,572,418	5.9	36.5
坂井町	4,309,780	293,493	269,329	562,822	1.3	13.1
今立町	2,904,696	1,562,529	17,581	1,580,110	3.6	54.4
池田町	420,501	127,476	17,715	145,191	0.3	34.5
南条町	365,160	260,329	24,101	284,430	0.7	77.9
今庄町	567,368	136,480	x	x	x	x
河野村	x	x	x	x	x	x
朝日町	1,239,328	498,326	41,450	539,776	1.2	43.6
宮崎村	1,264,903	24,057	39,260	63,317	0.1	5.0
越前町	153,828	30,020	x	x	x	x
越廼村	130,140	9,920	x	x	x	x
織田町	810,417	103,911	22,701	126,612	0.3	15.6
清水町	676,912	148,109	14,996	163,105	0.4	24.1
三美町	1,665,627	7,018	95,453	102,471	0.2	6.2
上浜町	323,453	19,467	31,139	50,606	0.0	15.6
中庄町	1,150,286	10,428	9,021	19,449	0.0	0.8
名田村	231,724	22,207	4,822	27,029	0.0	11.7
高浜町	858,807	36,609	89,355	125,964	0.3	14.7
大飯町	162,665	67,903	3,582	71,485	0.2	43.9
合計	161,335,874	39,764,935	3,881,087	43,646,022	100.0	27.1

福井県情報統計課調

（注）この統計中「x」は、1または、2の事業所に属する数であるため  
秘置し申告者の秘密を保持した箇所を示す。

80. 繊維産業業種別企業分布状況

業種別 地域別	広幅織物		燃糸		仮より		サイジング		細幅織物		組ひも	
	企業数	台数	企業数	台数	企業数	台数	企業数	台数	企業数	台数	企業数	台数
福井市	498	12,657	105	654	18	80	17	44	66	940		
敦賀市	9	92	1	9								
武生市	48	1,564	12	108	2	10	2	6	34	774		
小浜市												
大野市	40	3,003	187	2,069	15	63	4	9				
勝山市	229	7,633	106	1,193	16	113	9	26				
鯖江市	218	7,543	33	255	9	23	9	24	40	889		
足羽郡	15	304	26	190	1	6			1	11		
吉田郡	248	6,112	23	142	7	25	7	15	19	105		
坂井郡	295	8,456	98	774	15	61	12	28	538	5,001		
今立郡	97	3,522	17	101	9	22	2	6	61	1,212		
南条郡			2	35	1	3			3	74		
丹生郡	49	1,501	8	44	5	19	3	6	14	343		
その他	16	304										
62年計	1,762	52,691	618	5,574	98	425	65	164	776	9,349		
1企業当り台数	29.9		9.0		4.3		2.5		12.0			
61年計	2,081	58,646	616	5,680	97	456	72	179	800	9,341		

昭和62年12月末現在

経 編		丸 編		横 編		靴下編立		レ ー ス		染色(織物)		染色(繊維)		縫 製	
企 業 数	台 数	企 業 数	台 数	企 業 数	台 数	企 業 数	台 数	企 業 数	台 数	企 業 数	台 数	企 業 数	台 数	企 業 数	台 数
12	164	21	512	2	27	4	163	76	526	16	1,201	11	165		
				1	3										
		8	128	4	28	1	16	6	35	1	8	6	90		
2	21	4	40					1	6	1	83				
4	23	5	126	2	15			4	44						
5	70	1	11			1	8	25	197	4	302	1	8		
								1	9						
1	10	5	44	1	6			8	41						
4	33	6	65	1	19			56	399	7	169				
1	12	6	74	1	2			23	134						
		4	43	2	14	1	10	11	87						
				2	8			1	4						
29	333	60	1,043	16	122	7	197	212	1,482	29	1,763	20	284		
11.5		16.9		7.6		28.1		7.0		60.7		14.2			
31	336	58	981	19	138	-	-	224	1,544	26	1,725	20	280		

各組合調



## 81. 県内規模別設備状況

(A) 広幅織物設備 (地域別・規模別の企業数、織機台数)

規模別 地域別	1 ~ 5 台		6 ~ 10 台		11 ~ 15 台		16 ~ 20 台		21 ~ 25 台		26 ~
	企業数	台数	企業数	台数	企業数	台数	企業数	台数	企業数	台数	企業数
福井市	36	92	115	936	96	1,223	83	1,478	40	907	34
敦賀市	5	16	2	14	0	0	0	0	1	24	0
武生市 (南条郡含む)	4	10	5	46	18	230	6	107	3	70	3
大野市	0	0	4	37	3	43	5	94	6	143	1
勝山市	2	3	49	435	73	937	39	694	19	433	7
鯖江市	11	18	27	237	31	400	42	765	19	440	21
足羽郡	2	10	4	34	3	40	2	35	2	45	0
吉田郡	6	21	39	341	63	800	65	1,138	15	340	11
坂井郡	39	125	65	548	63	804	44	784	16	372	11
今立郡	14	25	10	90	12	155	14	250	10	226	5
丹生郡	9	26	7	48	6	75	5	98	6	136	2
その他	3	4	4	31	1	14	3	54	0	0	2
62年計	131	350	331	2,797	369	4,721	308	5,497	137	3,136	97
比率 (%)	7.4	0.7	18.8	5.3	20.9	9.0	17.5	10.4	7.8	6.0	5.5
61年計	148	379	424	3,621	457	5,842	355	6,341	157	3,609	109

(注) 絹・人絹登録織機

綿・スフ "

麻 "

毛 "

制限外届出織機

を合算した規模別織機台数を調査したもの  
織機台数は延べ台数

30 台		31 ~ 50 台		51 ~ 100 台		101 ~ 200 台		201 ~ 500 台		501台以上		計	
台 数	企 業 数	台 数	企 業 数	台 数	企 業 数	台 数	企 業 数	台 数	企 業 数	台 数	企 業 数	台 数	企 業 数
967	50	1,906	25	1,841	13	1,783	6	1,524	0	0	498	12,657	
0	1	38	0	0	0	0	0	0	0	0	9	92	
84	6	216	0	0	2	289	0	0	1	512	48	1,564	
28	7	310	5	387	5	753	4	1,208	0	0	40	3,003	
196	17	667	14	900	4	574	3	1,024	2	1,770	229	7,633	
599	38	1,539	14	932	10	1,428	5	1,185	0	0	218	7,543	
0	1	44	1	96	0	0	0	0	0	0	15	304	
313	29	1,058	13	821	5	599	2	681	0	0	248	6,112	
299	26	1,034	14	922	12	1,582	4	1,322	1	664	295	8,456	
142	15	553	10	796	5	696	2	589	0	0	97	3,522	
56	7	253	3	203	4	606	0	0	0	0	49	1,501	
58	2	73	1	70	0	0	0	0	0	0	16	304	
2,742	199	7,691	100	6,968	60	8,310	26	7,533	4	2,946	1,762	52,691	
5.2	11.3	14.6	5.7	13.2	3.4	15.8	1.5	14.3	0.2	5.5	100	100	
3,063	222	8,589	114	7,777	65	8,913	26	7,643	4	2,869	2,081	58,646	

福井県織物構造改善工業組合調

## (B) 燃糸設備（地域別・規模別の企業数、台数、錘数）

規模別 地域別	1 ～ 5 台			6 ～ 10 台			11 ～ 15 台		
	企 業 数	台 数	錘 数	企 業 数	台 数	錘 数	企 業 数	台 数	錘 数
福井市	67	194	28,940	30	231	36,542	4	45	7,856
敦賀市	—	—	—	1	9	852	—	—	—
武生市	4	9	1,320	4	31	5,568	3	40	7,760
大野市	72	233	41,046	74	548	102,158	15	185	33,136
勝山市	40	147	27,444	40	307	60,468	9	119	21,856
鯖江市	12	37	6,580	13	93	16,596	4	49	8,292
足羽郡	12	39	7,172	9	72	13,260	4	54	9,792
吉田郡	12	40	6,408	8	59	10,712	2	27	5,400
坂井郡	45	130	21,404	33	256	45,810	9	110	20,472
今立郡	10	23	4,008	4	33	6,368	2	25	5,000
南条郡	—	—	—	1	9	1,800	—	—	—
丹生郡	6	22	3,288	1	7	796	1	15	3,000
62年計	280	874	147,610	218	1,655	300,930	53	669	122,564
比率(%)	45.3	15.7	14.7	35.3	29.7	30.0	8.6	12.0	12.2
61年計	271	831	140,578	217	1,639	295,966	60	768	138,746

昭和62年12月末現在

16 ～ 20 台			21 台 以 上			計		
企 業 数	台 数	錘 数	企 業 数	台 数	錘 数	企 業 数	台 数	錘 数
1	16	3,200	3	168	26,132	105	654	102,670
—	—	—	—	—	—	1	9	852
—	—	—	1	28	3,296	12	108	17,944
6	105	21,068	20	998	189,316	187	2,069	386,724
6	104	19,264	11	516	90,132	106	1,193	219,164
3	53	10,360	1	23	4,600	33	255	46,428
—	—	—	1	25	3,552	26	190	33,776
1	16	3,200	—	—	—	23	142	25,720
6	108	19,762	5	170	30,362	98	774	137,810
1	20	4,000	—	—	—	17	101	19,376
—	—	—	1	26	3,776	2	35	5,576
—	—	—	—	—	—	8	44	7,084
24	422	80,854	43	1,954	351,166	618	5,574	1,003,124
3.9	7.6	8.1	6.9	35.0	35.0	100.0	100.0	100.0
24	420	79,210	44	2,022	362,862	616	5,680	1,017,362

福井県燃糸工業組合調

## (C) 仮より設備（地域別・規模別の企業数、台数、錘数）

昭和62年12月末現在

規模別 地域別	1 ～ 5 台			6 ～ 10 台			11 台 以上			計		
	企業数	台数	錘数	企業数	台数	錘数	企業数	台数	錘数	企業数	台数	錘数
福井市	16	42	7,676	1	7	1,152	1	31	5,036	18	80	13,864
武生市	1	2	432	1	8	1,212	—	—	—	2	10	1,644
大野市	11	25	4,512	3	26	4,724	1	12	2,368	15	63	11,604
勝山市	10	19	3,324	3	25	4,496	3	69	12,392	16	113	20,212
鯖江市	8	15	2,716	1	8	1,474	—	—	—	9	23	4,190
足羽郡				1	6	960	—	—	—	1	6	960
吉田郡	6	18	2,912	1	7	984	—	—	—	7	25	3,896
坂井郡	10	20	3,500	4	29	5,056	1	12	1,660	15	61	10,216
今立郡	9	22	3,976	—	—	—	—	—	—	9	22	3,976
南条郡	1	3	564	—	—	—	—	—	—	1	3	564
丹生郡	5	19	3,876	—	—	—	—	—	—	5	19	3,876
62年計	77	185	33,488	15	116	20,058	6	124	21,456	98	425	75,002
比率(%)	78.6	43.5	44.7	15.3	27.3	26.7	6.1	29.2	28.6	100.0	100.0	100.0
61年計	77	188	33,708	16	125	22,056	6	128	22,256	99	441	78,020

福井県撚糸工業組合調

## 82. 無杼織機の概況

昭和62年12月31日現在

地区	企業数	W・J・L	A・J・L	グリッパー	レピア	バーンレース	計
福井県	1,762	14,343	1,392	151	1,674	—	17,560
勝山市	219	1,938	151	115	276	—	2,480

(企業数は重視している)

資料：福井県織物構造改善組合

# 商 業

## 83. 商業の実態

商業統計調査（単位：人、万円）

産 業 分 類	商 店 数		従 業 員 数 (臨時含む) 人		年 間 販 売 額 (万円)			
	57 年	60 年	57 年	60 年	57 年	60 年	対 比	
卸 売 業	49	47	191	193	606,360	663,616	109.4	
小 売 業	541	519	1,451	1,565	1,775,444	2,015,298	113.5	
小売業内訳	各種商品小売	—	—	—	—	—	—	
	織物・衣服・身廻品	85	84	218	225	265,172	279,198	105.3
	飲食料品小売	226	208	581	600	638,963	713,462	111.7
	自動車・自転車小売	23	23	66	72	88,632	88,614	100.0
	家具・建具小売	91	82	213	210	249,715	295,167	118.2
	その他の小売	116	122	373	458	532,962	638,857	119.9

資料：商工観光課

## 84. 従業者規模別商店数

昭和60年5月1日現在

産 業 分 類	規 模 別 人 員 (人)							
	計	1～2	3～4	5～9	10～19	20～29	30～49	50～99
卸 売 業	47	19	16	8	3	1	—	—
小 売 業	519	330	123	51	10	1	3	1
小売業内訳	各種商品小売	—	—	—	—	—	—	—
	織物・衣服・身廻品	84	53	22	8	1	—	—
	飲食料品小売	208	144	47	12	1	1	3
	自動車・自転車小売	23	12	5	6	—	—	—
	家具・建具小売	82	55	18	7	2	—	—
	その他の小売	122	66	31	18	6	—	—
総 数	566	349	139	59	13	2	3	1

資料：商工観光課

## 85. 従業者規模別飲食店数

昭和61年10月1日現在

業 種 分 類	規 模 別 人 員 (人)							
	計	1～2	3～4	5～9	10～19	20～29	30～49	50～99
一 般 食 堂	24	16	7	1	—	—	—	—
日 本 料 理 店	11	4	5	2	—	—	—	—
西 洋 料 理 店	7	4	3	—	—	—	—	—
中 華・東洋料理店	7	5	2	—	—	—	—	—
う どん・そば店	7	5	2	—	—	—	—	—
す し 屋	13	7	6	—	—	—	—	—
喫 茶 店	33	26	7	—	—	—	—	—
そ の 他 の 飲 食 店	8	7	—	1	—	—	—	—
総 数	—	74	32	4	—	—	—	—

資料：商工観光課

86. 県下7市の産業の概況

種別 区分	農 業 (昭和60年2月1日現在) (農業センセスによる)			工 業
	農 家 戸 数	農 家 人 口	経 営 耕 地 面 積	事 業 所 数
福 井 県	51,161	243,819	4,389,608	9,845
福 井 市	8,699	42,386	740,802	2,189
敦 賀 市	2,184	9,914	124,819	293
武 生 市	3,971	19,986	353,970	892
小 浜 市	2,537	11,328	171,220	323
大 野 市	3,462	16,921	436,737	355
勝 山 市	2,424	11,414	192,783	525
鯖 江 市	2,822	14,402	240,118	1,823
市 計	26,099	126,351	2,260,449	6,400
福井県 勝山市(%)	4.7	4.7	4.4	5.3
七 市 勝山市(%)	9.3	9.0	8.5	8.2

(単位：戸、人、a、万円)

(昭和60年12月31日現在)		商 業 (昭和60年5月1日現在) 商業統計調査による (飲食店除く)		
従 業 者 数	製造品出荷額等	商 店 数	従 業 者 数	年間商品販売額
110,560	168,969,780	16,564	72,118	229,270,035
26,850	35,369,133	6,019	33,307	152,261,874
6,513	15,053,408	1,194	5,501	14,434,219
15,659	33,050,998	1,703	6,821	17,768,931
4,539	5,546,106	790	3,670	6,483,933
4,715	5,090,392	901	3,160	5,157,991
5,456	6,274,814	566	1,758	2,678,914
16,253	21,141,236	1,059	4,315	9,321,338
79,985	121,526,087	12,232	58,532	208,107,200
4.9	3.7	3.4	2.4	1.2
6.8	5.2	4.6	3.0	1.3

資料：商工観光課



## 市民所得

### 87. 勝山市の概況

(単位：千円、%)

年 度	所 得 額 (千円)		対前年度比 (%)	
	市 内 純 生 産	分 配 所 得	市 内 純 生 産	分 配 所 得
56	53,121,558	47,222,826	107.9	100.7
57	54,973,856	45,833,990	103.5	97.1
58	55,629,025	48,435,195	101.2	105.7
59	55,952,136	56,593,468	100.6	116.8
60	51,022,296	56,781,617	91.1	100.3

資料：商工観光課

### 88. 1人当りの市(県、国)民所得

(単位：円、%)

年 度	1人当りの市(県、国)民所得(円)			格 差 (%)		
	市 (A)	県 (B)	国 (C)	対県(A)/(B)	対国(A)/(C)	(B)/(C)
56	1,537,201	1,641,376	1,724,551	93.7	89.1	95.1
57	1,501,228	1,699,557	1,783,354	88.3	84.2	95.3
58	1,587,674	1,758,698	1,847,876	90.2	85.9	95.1
59	1,860,648	1,880,449	1,995,133	98.9	93.3	94.3
60	1,866,834	1,970,785	2,104,294	94.72	88.71	93.65

資料：商工観光課

### 89. 関連指標

(単位：千円、円)

年 度	56	57	58	59	60
1km当りの 市内純生産	209,701千円	217,013千円	219,599千円	220,875千円	201,414千円
就業者1人当り の市内純生産	3,166,144円	3,287,910円	3,384,790円	3,334,851円	3,380,525円
1人当りの市民所得	1,537,201円	1,501,228円	1,587,674円	1,860,648円	1,866,834円

資料：商工観光課

## 90. 昭和60年度主要項目別分配所得

(単位：万円、%)

項 目	金 額		対 前 年 比	構 成 比	
	昭和59年度	昭和60年度		昭和59年度	昭和60年度
総 額	万円	万円	%	%	%
市民所得 (要素費用表示)	5,659,346	5,678,161	100.3	100.0	100.0
雇 用 者 所 得	4,073,633	3,921,625	96.2	72.0	69.1
財 産 所 得	681,960	937,461	137.4	12.0	16.5
企 業 所 得	1,187,866	1,238,497	104.2	21.0	21.8
(控除) 産業活動に よらない財産所得の支払	284,113	419,422	147.6	5.0	7.4
(参考) 法 人 所 得 (配 当 控 除 前)	359,779	329,096	91.4	6.4	5.0

資料：商工観光課

## 91. 産業別市内純生産 (帰属利子控除前)

(単位：千円、%)

項 目	59 年 度	60 年 度	対前年度比	増加寄与率
総 額	57,362,537 千円	51,022,296 千円	88.94 %	100.0 %
第 1 次 産 業	2,491,695	2,464,408	98.9	4.8
(うち 農 業)	(1,890,000)	(1,904,752)	100.8	—
第 2 次 産 業	28,869,159	27,069,310	93.8	53.1
(うち 建設業)	(6,149,159)	(5,135,867)	83.5	—
(うち 製造業)	(22,158,811)	(21,359,554)	96.4	—
第 3 次 産 業	26,562,872	24,463,940	92.1	47.9
(うち卸・小売業)	(7,808,303)	(6,088,283)	78.0	—
(うちサービス業)	(10,738,853)	(9,534,089)	88.8	—

資料：商工観光課

# 社 会

## 92. 生活保護の状況

昭和62年度（単位：人、千円）

年度	種 別	生活扶助	教育扶助	住宅扶助	医療扶助	葬祭扶助	委託事務費
58	人 員 (延)	869	87	590	750	—	48
	保 護 費 (千円)	25,604	479	2,546	63,979	—	4,392
59	人 員 (延)	795	72	547	779	—	58
	保 護 費 (千円)	25,822	429	2,426	63,483	—	5,343
60	人 員 (延)	799	71	574	823	—	60
	保 護 費 (千円)	24,862	503	2,860	74,052	—	5,722
61	人 員 (延)	764	76	496	757	2	120
	保 護 費 (千円)	26,070	513	2,136	60,681	118	11,287
62	人 員 (延)	675	28	487	696	—	120
	保 護 費 (千円)	23,133	193	1,939	47,996	—	11,048

資料：福祉事務所

## 93. 市営住宅

各年4月1日現在（単位：戸）

年 次	総 数	木 造 一 種	木 造 二 種	鉄 筋 二 種	日 雇 住 宅
59	137	41	28	64	4
60	137	41	28	64	4
61	164	51	45	64	4
62	164	51	45	64	4
63	164	51	45	64	4

資料：建設課

## 94. 年次別共同募金の状況

(単位：千円)

区 分	58	59	60	61	62
目 標 額	3,610	3,600	3,802	3,778	3,746
実 績 額	4,788	5,514	5,423	5,553	5,569
達 成 率 (%)	132.6	153.2	142.6	147.0	148.6

資料：社会福祉協議会

95. 歳末たすけあい募金高

各年1月～12月 (単位：千円)

区 分	58	59	60	61	62
募 金 高	1,867	1,931	1,593	1,304	1,632

資料：社会福祉協議会

96. 国民年金加入状況

各年3月31日現在 (単位：人)

年 次	総 数	強 制 適 用	任 意 適 用
59	5,672	4,111	1,561
60	5,546	4,268	1,278
61	5,386	3,907	1,479
62	5,731	第1号 4,443 任意 132	第3号 1,156
63	5,493	第1号 4,201 任意 88	1,204

資料：市民課

97. 国民年金受給状況

各年3月31日現在 (拠出年金 単位：千円)

年 次	総 数	老 令 年 金	母 子 年 金	障 害 年 金	寡 婦 年 金	遺 児 年 金	
59	受給者数	3,197	3,043	22	112	20	0
	受給年額	930,528	840,017	16,065	71,053	3,392	0
60	受給者数	3,361	3,200	21	121	19	0
	受給年額	997,260	899,994	15,757	78,039	3,470	0
61	受給者数	3,535	3,368	20	132	15	0
	受給年額	1,087,615	981,732	14,832	87,678	3,373	0
62	受給者数	3,652	3,491	20	126	15	0
	受給年額	1,158,541	1,044,184	17,188	91,955	5,214	0
63	受給者数	3,774	3,600	26	133	15	0
	受給年額	1,209,534	1,087,852	20,046	96,322	5,312	0

資料：市民課

## 98. 福祉年金の状況

各年3月31日現在 (単位:千円)

年次	総数	老今年金	障害年金	母子年金	寡婦年金	
59	受給者数	1,183	1,025	792	233	—
	受給年額	351,516	324,422	227,642	96,779	—
60	受給者数	1,025	1,039	762	277	—
	受給年額	324,422	318,003	208,974	109,029	—
61	受給者数	1,039	970	691	279	—
	受給年額	318,003	309,421	196,278	113,143	—
62	受給者数	970	492	627	—	—
	受給年額	309,421	160,588	181,127	—	—
63	受給者数	556	556	—	—	—
	受給年額	161,542	161,542	—	—	—

資料:市民課

## 99. 教育福祉会館の施設

昭和63年4月1日現在 (単位:人)

室名	収容人員	室名	収容人員
福祉事務所		展示ホール	
応接室		公民館事務室	
面接室		図書室	
相談室		クラブ研修室	
娯楽室(和)	112	郷土資料室	
桜の間(和)	48	教養室(和)	
蘭の間(和)	48(40)	第1研修室	120
社協喫茶		第2研修室	20
ロビー		第3研修室(和)	49
ホール	630	第4研修室(和)	42
身障者研修室		第5研修室	72
身障者図書室		視聴覚研修室	40
特別室		映写室	

資料:福祉事務所

## 100. 教育福祉会館利用状況

昭和62年度(単位:件・人)

月	件数	利用人員	月	件数	利用人員
62年4月	275	7,453	10月	302	9,680
5月	264	7,355	11月	283	13,251
6月	300	7,380	12月	220	7,150
7月	271	7,154	63年1月	194	4,564
8月	235	7,038	2月	253	5,832
9月	250	7,165	3月	325	8,642
合		計	3,172		92,664

資料:福祉事務所

### 101. 市民会館の施設

昭和63年4月1日現在 (単位:人)

室名	収容人員	室名	収容人員
楽屋(1・2)	20	料理教室	30
控室	5	大会議室	70
大ホール	726	会議室1	20
舞台		会議室2	20
ロビー		松の間	25
展示ホール		竹の間	20
講座室	15	梅の間	25
応接室	15		
結婚式場	挙式約30人 披露宴会場は上記の部屋を使用		

他に教育委員会事務室、下水道課事務室、食堂

資料:市民会館

### 102. 市民会館利用状況

昭和62年度(単位:件、人、円)

月数	有料						免除		合計		
	金額			割引			申込 件数	収容人員	申込 件数	収容人員	金額
	申込 件数	収容人員	金額	申込 件数	収容人員	金額					
62年4月	24	502	328,610	2	25	50,950	38	535	64	1,062	379,560
5月	23	501	462,230	2	160	4,000	23	1,187	48	1,848	466,230
6月	19	709	312,470	2	1,230	47,190	33	3,083	54	5,022	359,660
7月	23	2,136	601,650				24	463	47	2,599	601,650
8月	24	2,948	778,330	1	20	3,000	19	847	44	3,815	781,330
9月	24	1,843	899,140	1	20	2,500	22	300	47	2,163	901,640
10月	28	5,448	826,670				34	3,367	62	8,815	826,670
11月	24	659	490,605	2		62,565	36	1,144	62	1,803	553,170
12月	22	1,204	417,820	5	120	29,045	40	691	67	2,015	446,865
63年1月	13	189	260,670				13	142	26	331	260,670
2月	18	1,238	528,710				28	371	46	1,609	528,710
3月	28	434	623,620	4	70	76,295	40	824	72	1,328	699,915
合計	270	17,811	6,530,525	19	1,645	275,545	350	12,954	639	32,410	6,806,070

資料:市民会館

103. 保育所の状況

公私の別	保 育 所 名	乳 幼 児 数			
		定 員	総 数	男	女
公	中 央 保 育 所	120人	119人	55人	64人
公	南 保 育 所	90	85	49	36
公	北 保 育 所	90	72	41	31
公	平泉寺 保 育 所	45	31	12	19
私	ケイテ-保 育 園	90	90	49	41
私	松 文 保 育 園	90	90	43	47
私	しろき 保 育 園	120	120	64	56
私	やまぎし保 育 園	45	44	22	22
私	上 野 保 育 園	90	70	37	33
私	鹿 谷 保 育 園	60	60	33	27
合	計	840	781	405	376

104. 児童センター

公私の別	セ ン タ ー	児 童 数			
		定 員	総 数	男	女
公	北 児 童 セ ン タ ー	30人	20人	13人	7人
公	南 児 童 セ ン タ ー	30	27	9	18
公	西 児 童 セ ン タ ー	30	23	15	8
公	北 郷 児 童 セ ン タ ー	30	16	8	8
公	鹿 谷 児 童 セ ン タ ー	30	0	0	0

( ) 内の数は兼務

昭和63年4月1日現在 (単位：人、㎡)

従 事 者 数			建 物 面 積	敷 地 面 積
総 数	職 員 数 (所長を含む)	調理員等数		
17 人	14 人	3 人	971.94㎡	1,464.58㎡
15	13	2	608.51	1,449.35
11	9	2	602.10	1,159.42
7	6	1	352.83	1,359.60
14	12	2	515.50	925.86
16	14	2	494.97	791.88
17	15	2	771.46	1,944.91
10	8	2	423.37	1,094.23
13	10	3	557.48	1,151.04
12	9	3	471.17	1,376.82
132	110	22	5,769.33	12,717.69

資料：福祉事務所

昭和63年4月1日現在 (単位：人、㎡)

従 事 者 数			建 物 面 積	敷 地 面 積
総 数	職 員 数	用 務 員 数		
4人	4 (2)人	0人	324.39㎡	238.21㎡
3	3 (1)	0	344.07	540.81
3	3 (1)	0	353.73	1,040.11
3	3 (1)	0	332.83	500.36
3	3 (1)	0	333.87	1,357.11

資料：福祉事務所



# 保険衛生

## 105. 国民健康保険加入状況

年度別(単位:人、%)

年度	人口(人)		世帯数		加入率(%)	
	総数	加入者	総数	加入世帯	人口	世帯数
53	31,612	9,843	7,733	3,315	31.1	42.9
54	31,618	9,447	7,758	3,283	29.9	42.3
55	31,553	9,369	7,737	3,339	29.7	43.2
56	31,405	9,420	7,752	3,473	30.0	44.8
57	31,254	9,643	7,768	3,685	30.9	47.4
58	31,230	9,787	7,769	3,814	31.3	49.0
59	31,202	9,790	7,759	3,845	31.4	49.1
60	31,144	9,938	7,747	3,929	31.9	50.7
61	31,060	10,087	7,725	4,077	32.5	52.3
62	30,947	10,038	7,718	4,148	32.4	53.7

資料:保健衛生課

## 106. 保険税収納状況

(単位:千円)

年度	調定額	収納額	収納率%
58	377,034	363,035	96.29
59	408,595	393,773	96.37
60	448,616	432,816	96.47
61	505,611	488,725	96.66
62	548,078	533,554	97.35

資料:保健衛生課

## 107. 法定伝染病・発生状況

(単位:人)

種別 \ 年度	58	59	60	61	62
総数	0	0	0	0	0
赤痢	0	0	0	0	0
チフス	0	0	0	0	0

資料:保健衛生課

108. 保険税負担額及び給付費用状況

昭和62年度

負担区分	保険税負担額	医療給付費用額			
		総額	市等負担額	被保険者負担金	他方負担金
総額	548,078 千円	1,870,259 千円	1,548,796 千円	312,569 千円	8,894 千円
一世帯当たり	132,130 円	450,882 円	373,384 円	75,354 円	2,144 円
一人当たり	54,600 円	186,318 円	154,293 円	31,139 円	886 円

資料：保健衛生課

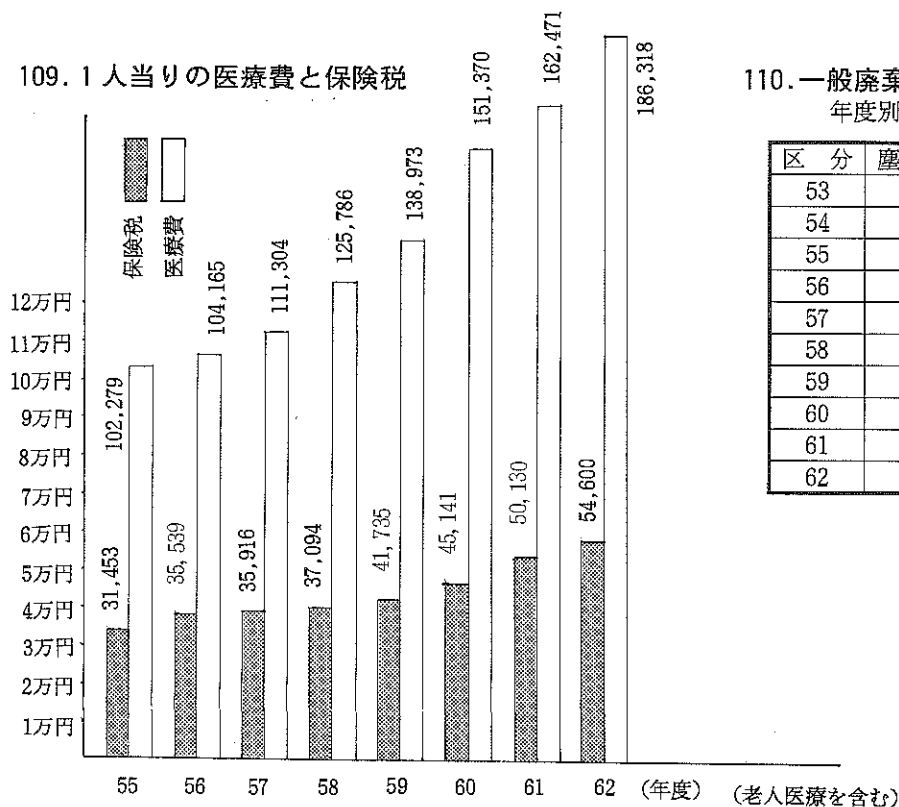
医療諸費の状況

昭和62年度

区分	費用額	保険者負担分	被保険者負担金	他方負担分	一人当たり費用額
一般	745,753 千円	521,615 千円	217,568 千円	6,570 千円	114,099 千円
退職者等	333,524	262,633	68,568	2,323	194,588
老人	790,982	764,548 円	26,434	—	442,384

資料：保険衛生課

109. 1人当たりの医療費と保険税



110. 一般廃棄物処理状況

年度別 (単位: t, kl)

区分	塵芥処理	し尿処理
53	7,005	7,956
54	6,096	9,052
55	5,404	9,724
56	4,923	11,889
57	7,099	9,845
58	7,201	10,544
59	5,903	10,839
60	5,507	10,793
61	5,107	10,186
62	5,682	9,724

資料：保健衛生課

資料：保健衛生課

111. 環境衛生施設数

各年4月1日現在

年次	旅館	興業所	浴場	理容所	美容所	クリーニング	鉱泉	総数
59	38	0	8	49	48	33	3	177
60	30	0	8	47	48	34	3	168
61	28	0	8	46	49	36	4	171
62		0	8	46	49	36	3	176
63	32	0	8	45	52	37	3	177

(簡易旅館を含む) 資料：勝山保健所

112. 医療関係施設

昭和63年4月1日現在

病院	一般診療所	歯科診療所	助産所	保健所
3	19	7	0	1

資料：勝山保健所

113. 医療関係者

各年12月31日現在就業者数(単位：人)

種別 \ 年度	58	59	60	61
医師	29	29	30	30
歯科医師	10	10	10	10
薬剤師	61	66	66	66
保健婦	6	8	9	9
助産婦	13	12	10	10
看護婦	45	52	68	68
準看護婦	72	90	97	97
栄養士	18	18	22	22
診察X線技師	8	8	7	7
検査技師	7	7	6	7

資料：勝山保健所

## 114. 結核検診受診状況

(単位：人、%)

種別 階層	年度	ツ 反 検 査			B C G 接 種			間接撮影	精 密 検 者	
		対象人員	受診者数	受診率	対象人員	受診者数	受診率	受診者数	受診者数	患者数
乳 幼 児	60	685	488	71.2	438	423	96.6	—	—	—
	61	562	451	80.2	433	419	96.8	—	—	—
	62	487	388	79.7	354	329	92.9	—	—	—
小 学 生	60	695	695	100.0	283	281	99.2	86	16	0
	61	662	639	96.5	285	280	98.2	105	11	0
	62	612	602	98.4	269	264	98.1	103	8	1
中 学 生	60	662	662	100.0	202	201	99.5	267	11	0
	61	658	650	98.8	224	222	99.1	176	6	0
	62	682	681	99.9	307	306	99.7	178	6	0
一 般 住 民	60	13,078	—	—	—	—	—	4,622	194	3
	61	12,526	—	—	—	—	—	4,473	244	0
	62	12,828	—	—	—	—	—	4,641	158	1

資料：保健衛生課

## 115. 成人病検診受診状況

(単位：人)

種別 年度	成人病検診		胃 が ん 検 診			婦 人 が ん 検 診			
	対象人員	受診人員	受診人員	精検者数	患者数	受診人員	要治療者	精検者数	患者数
58	15,724	3,258	892	181	1	1,052	73	25	1
59	13,104	3,908	839	151	1	908	62	7	0
60	13,104	3,800	838	165	1	862	45	7	0
61	12,317	3,948	799	151	1	837	33	5	0
62	12,828	3,827	739	147	4	809	30	12	0

資料：保健衛生課

116. 予防接種の状況

(単位：人、%)

年度別 種別		59年度			60年度			61年度			62年度		
		対象者	接種者	受診率	対象者	接種者	受診率	対象者	接種者	受診率	対象者	接種者	受診率
百日咳 ジフテリア 破傷風 (3種)	第1期	494	393	79.5	450	326	76.7	484	405	83.7	450	369	92.2
	第2期	494	381	77.1	450	311	73.3	484	395	81.6	450	353	78.6
	第3期	494	343	69.4	450	294	68.9	484	376	77.7	450	326	72.6
	第2期	389	368	94.6	388	332	88.7	362	343	94.8	407	369	91.1
ジフテリア 破傷風(2混)	第3期	532	528	99.2	487	483	99.2	481	476	99.0	477	469	98.3
急性灰白髄炎 (生ワクチン)	第1回	661	387	58.5	567	372	65.6	534	350	65.5	501	373	74.5
	第2回	447	331	74.0	538	371	68.9	497	358	72.0	462	343	74.2
風疹	中3女子	196	194	98.9	200	198	99.0	228	226	99.1	259	252	97.7
麻疹		347	285	82.1	358	306	85.4	499	350	70.1	430	347	80.7
日本脳炎		2,283	1,767	77.3	2,160	1,685	78.0	2,265	1,709	75.5	1,771	1,386	78.3
インフルエンザ		7,076	3,731	52.7	6,516	3,624	55.6	6,420	3,197	49.7	6,291	2,769	44.0

資料：保健衛生課

117. 死因別死亡者数

昭和62年1月～12月(単位：人)

死因	死亡者数		
	男	女	計
脳血管疾患	20	18	38
悪性新生物	32	24	56
全心臓疾患	28	33	61
不慮の事故	5	4	9
肺炎及び気管支炎	10	1	11
高血圧	1	10	11
老衰	3	5	8
結核	1	—	1
自殺及び自傷	10	6	16
肝硬変症	5	3	8
その他の死因	9	19	28
合計	124	123	247

資料：保健衛生課

## 118. 国民健康保険病類別疾病

昭和62年度月平均費用額（単位：円）

疾 病 系 統 別	件 数	費 用 額 (円)
感 染 症 及 び 寄 生 中 症	203	4,353,720
新 生 物	138	19,498,980
内 分 泌 ・ 栄 養 及 び 代 謝 疾 患 並 び に 免 疫 障 害	418	16,186,590
血 液 及 び 造 血 器 の 疾 患	48	1,891,150
精 神 障 害	92	4,615,050
神 経 系 及 び 感 覚 器 の 疾 患	592	5,502,990
循 環 系 の 疾 患	1,180	27,855,280
呼 吸 系 の 疾 患	681	7,016,700
消 化 系 の 疾 患	1,302	24,007,130
泌 尿 生 殖 系 の 疾 患	192	7,524,440
妊 娠 ・ 分 娩 及 び 産 じ ょ く の 合 併 症	8	117,120
皮 膚 及 び 皮 下 組 織 の 疾 患	257	2,279,120
筋 骨 格 系 及 び 結 合 組 織 の 疾 患	695	13,731,280
先 天 異 常	8	253,650
周産期に発生した主要病態	11	927,570
症状・徴候及び診断名不明確の状態	80	2,838,000
損 傷 及 び 中 毒	193	5,432,470
合 計	6,098	144,031,240

資料：保健衛生課

# 治安消防

(警 察)

## 119. 刑法犯罪の発生・検挙の状況

毎年1月1日～12月31日

(単位: 件、人)

区分	年度	60			61			62		
		発生件数	検挙件数	人 員	発生件数	検挙件数	人 員	発生件数	検挙件数	人 員
総 数		112	117	45	205	146	44	222	155	21
殺 人 (含未遂予備)								2	1	1
強 盗										
失 火					1	1	1			
暴 行					1	1	1			
恐 喝		1	1	1	4	4	5			
傷 害		3	3	3	1	1			1	2
詐 欺		5	9	2	5	3	1	42	56	2
横 領		2	2	1				1		
窃 盗		96	97	37	180	123	31	169	93	16
そ の 他		5	5	1	13	13	5	8	4	0

資料: 勝山警察署

## 120. 交通事故

毎年1月1日～12月31日 (単位: 件・人)

年度	区分	発 生 件 数	死 者	負 傷 者
58		89	5	111
59		78	4	98
60		101	5	130
61		87	4	109
62		90	4	113

資料: 勝山警察署

## 121. 月別交通事故発生状況（人身事故）

（単位：件・人）

年次 月別	昭和 60 年			昭和 61 年			昭和 62 年		
	件数	死者	傷者	件数	死者	傷者	件数	死者	傷者
総数	101	5	130	87	4	109	90	4	113
1 月	3		3	4		5	5		7
2 月	2		2	8		14	4		6
3 月	7		8	5		7	9		10
4 月	8		9	9	1	12	9		9
5 月	16	1	21	6		9	5		6
6 月	9		14	3		3	15	2	17
7 月	10		14	6		7	9		16
8 月	13		20	10		10	2		2
9 月	8	1	9	12	2	13	12		14
10 月	10	1	11	8		9	9	1	11
11 月	7	2	8	7	1	10	6	1	8
12 月	8		11	9		10	5		7

資料：勝山警察署

## 122. 運転者年令別交通事故発生状況（人身事故） 毎年1月1日～12月31日（単位：件・%）

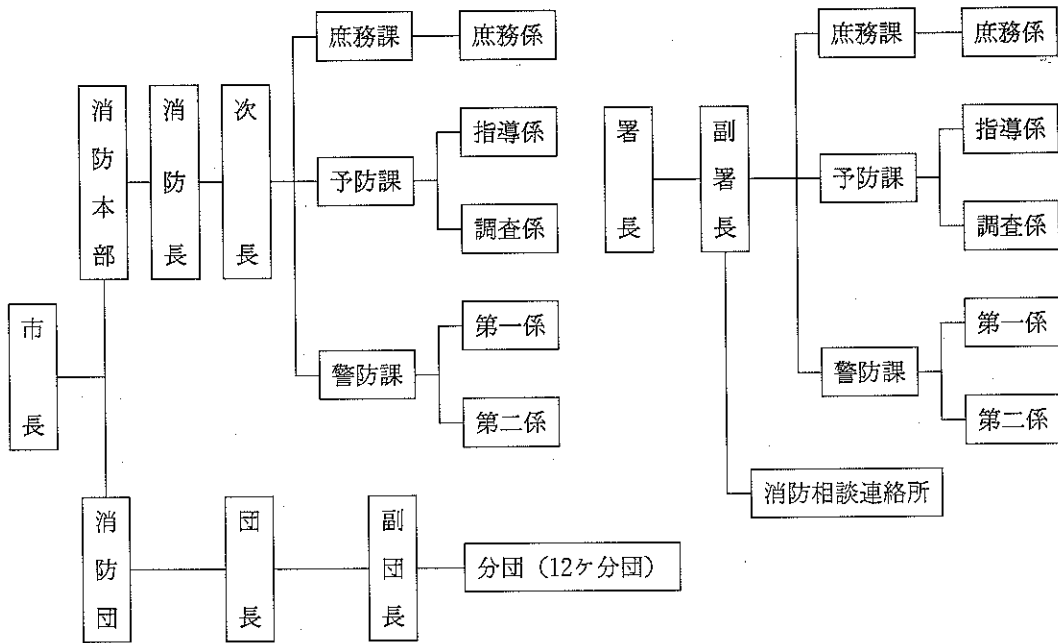
年次 年令別	昭和 60 年		昭和 61 年		昭和 62 年	
	件数	構成比	件数	構成比	件数	構成比
総数	101	100.0 %	87	100.0 %	90	100.0 %
16 ～ 20才	13	12.9			11	12.2
21 ～ 25才	12	11.9	6	6.9	20	22.2
26 ～ 30才	16	15.8	16	18.4	14	15.6
31 ～ 35才	13	12.9	18	20.7	16	17.8
36 ～ 40才	5	4.9	17	19.5	14	15.6
41 ～ 50才	15	14.9	9	10.3	8	8.8
51才以上	27	26.7	21	24.2	7	7.8

資料：勝山警察署



# (消 防)

## 123. 消防機構



## 124. 消防職員の現勢及び配置

昭和63年4月1日現在 (単位：人)

区 分		階級別		消防監	消 防 司 令 長	消 防 司 令	消 防 司 令 補	消 防 士 長	消 防 副 士 長	消防士	計
		消防長	次 長								
定 員											32
現 員				1	1	3	10	8	3	6	32
消 防 部	消防長	次 長		1	1						2
	署 長	副署長			(1)						(1)
消 防 署	庶務課	課 長				1					1
		庶務係					2		1	1	4
	予防課	課 長					1				
指導係							2	1			3
調査係							1	4		2	7
警防課	課 長					1					1
	第一係						2	2	2	1	7
	第二係						3	1		2	6

( ) 内の数は兼務

資料：消防署

## 125. 無線通信施設 (超短波)

昭和63年 4月 1日現在

固 定 局	基 地 局	移 動 局	携 帯 局	呼 出 局
1	1	10	17	1

資料：消防署

## 126. 消防団員の現況及び配置

昭和63年 4月 1日現在

階級 分団	団 長	副 団長	分 団長	副分団長	部 長	班 長	団 員	計
定 数	1	2	12	12	24	32	192	275
本 部	1	2						3
特設分団			1	1	2	2	14	20
第1分団			1	1	2	2	14	20
第2分団			1	1	2	2	14	20
第3分団			1	1	2	2	15	21
第4分団			1	1	2	3	18	25
第5分団			1	1	2	3	13	20
第6分団			1	1	2	3	18	25
第7分団			1	1	2	3	18	25
第8分団			1	1	2	3	17	25
第9分団			1	1	2	3	18	25
第10分団			1	1	2	3	18	25
第11分団			1	1	2	3	13	20
計	1	2	12	12	24	32	190	274

資料：消防署

127. 救急救助用器具保有数

昭和63年4月1日現在

種 別	保 有 数	種 別	保 有 数
タ ン カ ー	6	救 助 用 ゴ ン ド ラ	1
マ ジ ッ ク ギ ブ ス	2	ロ ー プ 発 射 銃	2
消 毒 用 器 材	3	防 災 工 具	1
救 命 綱 (100 m以上)	3	ロ ー プ 類	200 m
人 工 蘇 生 器	2	救 助 用 マ ッ ト	1
酸 素 ポ ン ベ	9	化 学 耐 熱 服	2
吸 引 器	2	エ ン ジ ン カ ッ タ ー	1
エ ア ー ウ ェ イ	4	油 圧 救 助 器 具	1
開 口 器	2	発 電 機	2
プ ル ス メ ー タ ー 類	1	投 光 器	2
そ の 他 救 急 器 材	9	チ ル ホ ー ル セ ッ ト	1
耐 電 手 袋	1	容 断 器	1
柱 上 安 全 帯	2	ベ ン ケ イ	1
空 気 呼 吸 器	7	そ の 他 救 助 用 器 具	8
予 備 ポ ン ベ	6	ス ノ ー ボ ー ト	1

資料：消防署

128. 消防車輛等の所有数

昭和63年4月1日現在

性能別	管理区分		
	消防本部署	消防団	自衛(部落) 消防ポンプ
普 通 ポ ン プ 車	3	1	
水 槽 付 ポ ン プ 車	1		
小 型 動 力 ポ ン プ	2	13	92
小 型 動 力 ポ ン プ 積 載 車		13	
救 急 車	2		
指 令 車	2		
そ の 他	2		

資料：消防署

129. 消防水利現況

昭和63年4月1日現在

種 別	総 数	
消 火 栓	上 水 道	519
	簡 易 水 道	392
防 火 水 槽	4 0 m <sup>2</sup>	129
	2 0 m <sup>2</sup>	19
	そ の 他	33
プ ー ル	15	

資料：消防署

130. 火災件数 (過去5ヶ年)

(単位: 件、人、㎡、a、千円)

区分 年別	火災件数					焼損棟数			死傷者		焼失面積 (a)	損害額 (千円)
	建物	車輛	林野	その他	計	全焼	半焼	部分焼	死者	傷者		
58	8	0	1	0	9	1	2	5	0	3	林野 630 ㎡ 5.0(a)	27,663
59	8	1	1	3	13	6	1	1	2	1	林野 1,058 ㎡ 30.0(a)	82,262
60	5	0	1	0	6	3	2	6	0	0	林野 649 ㎡ 3.4(a)	33,495
61	8	0	2	0	10	2	2	4	3	1	林野 682 ㎡ 13.0(a)	47,078
62	6	1	2	1	10	4	0	7	1	0	林野 696 ㎡ 33.0(a)	68,215

資料: 消防署

131. 救急出動件数 (過去5ヶ年)

毎年1月1日~12月31日 (単位: 件)

事故種 年別	交 通	急 病	運 動 競 技	一 般 負 傷	労 働	自 損	火 災	水 難	自 然	加 害	そ の 他	計
58	96	150	10	51	14	4	2	2		2	39	370
59	102	160	5	70	14	5	2	2			34	394
60	99	146	3	64	12	4				2	30	360
61	90	178	8	59	14	5	1	1		1	28	386
62	84	142	4	65	9	7		1		2	30	344

資料: 消防署

# 生活環境

## 132. 交通災害共済年次別状況

年 度	区 分	住民人口 (人)	加入者数 (人)	加入率 (%)
53		31,666	19,134	60.4
54		31,493	19,706	62.6
55		31,475	20,602	65.5
56		31,415	19,932	63.4
57		31,277	21,276	68.0
58		31,093	21,356	68.7
59		31,114	22,099	71.0
60		31,040	21,353	68.7
61		31,043	21,249	68.5
62		31,053	21,286	68.8

## 133. 交通量調査

路 線 名	観 測 地 点 名	歩 行 者 類	自 転 車 類	荷 車 ・ 牛 馬 車 類	動 力 付 二 輪 車 類	自		
						乗用自動車		
						軽 自 動 車	乗 用	乗 合
主要地方道 勝山～丸岡線	勝山市村岡町滝波	55	263	0	243	110	2,226	74
市道6-112号線 東縦貫線	勝山市郡町3丁目	72	304	0	241	165	4,577	135
都市計画街路 元禄線	勝山市元町1丁目	937	1,209	0	389	156	1,991	89
国道157号線	勝山市旭町2丁目	273	466	0	237	213	2,424	107
都市計画街路 西環状線	勝山市本町4丁目	113	182	0	169	26	1,512	18
昭和62年度	総計	1,450	2,424	0	1,279	670	12,730	423

(単位：人、円、%)

	県平均加入率 (%)	共 済 掛 金 (円)	共済支給額 (円)	比 率 (%)
	65.9	8,610,300	5,912,000	68.7
	68.7	8,867,700	7,040,000	79.4
	69.5	9,270,900	6,300,000	68.0
	70.6	8,969,400	12,365,000	137.9
	71.8	9,574,200	11,185,000	116.8
	72.8	9,610,200	8,665,000	90.2
	73.1	9,944,550	12,990,000	130.6
	71.3	12,811,800	10,700,000	83.5
	71.3	12,749,400	9,250,000	72.6
	71.0	12,771,600	9,355,000	73.2

資料：企画課

昭和63年10月13日現在

動 車 類									
類	貨 物 自 動 車 類							合 計	適 要
	計	軽 動 自 車	小 型	貨 客 車	普 通	特 殊 車	計		
	2,410	1,544	456	778	447	107	3,332	5,742	
	4,877	2,548	871	2,065	1,095	250	6,829	11,706	
	2,236	1,426	234	489	62	30	2,241	4,477	
	2,744	1,744	310	812	315	117	3,298	6,042	
	1,556	935	146	646	524	19	2,270	3,826	
	13,823	8,197	2,017	4,790	2,443	523	17,970	31,793	

資料：都市計画課

134. 交通安全施設の状況

昭和63年3月31日現在

施設の種類	設置数	
	県及び公安委員会	勝山市
信号機	36基	
横断歩道	117所	
規制 { 速度40km { 駐車禁止 { 追越禁止	72 km	
	81.25 km	
	21 km	
歩道	15.9 km	3.9 km
横断歩道橋	2ヶ所	——
横断地下道	1ヶ所	——
自転車歩行車道	12.1 km	13.0km

施設の種類	設置数	
	県及び公安委員会	勝山市
車両停車帯	13ヶ所	——
中央帯	0.4 km	2.1 km
道路照明	648基	5基
道路標識	1,250本	375本
視線誘導標	1,512本	850本
道路反射鏡	229本	449本
防護柵	32.6 km	8.1 km
点字ブロック	201枚	3,050枚
区画線	99.9 km	30 km

資料：企画課

135. 公害発生施設届出状況

(1) 大気汚染防止法によるばい煙発生施設

昭和63年3月31日

ボイラ		焼成炉・溶融炉		乾燥炉		電気炉		廃棄物焼却炉		計	
工場数	施設数	工場数	施設数	工場数	施設数	工場数	施設数	工場数	施設数	工場数	施設数
22	27	1	1	1	1	3	9	1	2	27	35

資料：企画課

(2) 大気汚染防止法による粉じん発生施設

昭和63年3月31日

堆積場		ベルトコンベア		破砕機		ふるい		計	
工場数	施設数	工場数	施設数	工場数	施設数	工場数	施設数	工場数	施設数
5	7	5	20	5	11	——	——	5	38

資料：企画課

(3) 水質汚濁防止法による特定事業場

昭和63年3月31日

排水量50m <sup>3</sup> /日以上	9	113
排水量50m <sup>3</sup> /日未満	104	

資料：企画課

(4) 福井公害防止条例による悪臭に係る届出状況

昭和63年3月31日

	工場数	特定施設総数
合計	14	37

資料：企画課

## (5) 福井県公害防止条例による地下水取得届出状況

昭和63年3月31日 (単位: m<sup>3</sup>/日)

農業用水		飲料用水		工業用水		雑用水		合計	
本数	揚水量	本数	揚水量	本数	揚水量	本数	揚水量	本数	揚水量
3	4,368	1	2,000	68	43,091	23	9,215	95	58,674

資料: 企画課

## (6) 騒音規制法による届出状況

昭和63年3月31日

区 分	特定工場等 総 数	特定施設 総 数
金属加工機械	—	—
空気圧縮機等	15	68
土石用破砕機等	2	6
織 機	86	5,576
建設用資材製造機械	—	—
穀物用製粉機	—	—
木材加工機械	6	30
折 紙 機	—	—
印 刷 機 械	3	15
合成樹脂用射出成形機	1	1
鑄 型 造 形 機	—	—
合 計	113	5,696

資料: 企画課

## (7) 振動規制法による届出状況

昭和63年3月31日

区 分	特定工場等 総 数	特定施設 総 数
金属加工機械	1	2
圧 縮 機	2	6
破 碎 機 等	2	34
織 機	69	5,284
コンクリート ブロックマシン 等	—	—
木材加工機械	2	3
印 刷 機 械	—	—
ゴム練用又は合成樹脂 用ロール機	—	—
合成樹脂用射出成形機	1	2
鑄 型 造 形 機	—	—
合 計	79	5,331

資料: 企画課



# 建設

## 136. 道路の状況

毎年4月1日現在 (単位: m)

	総延長	国 道	県 道	主要地方道	市 道
59	445,217	41,133	58,728	12,106	333,250
60	449,453	41,133	58,723	12,106	337,491
61	459,946	40,543	58,004	12,081	349,318
62	459,946	40,543	58,004	12,081	349,318
63	468,822	42,583	58,356	12,081	355,802

資料: 建設課

## 137. 国道整備状況

昭和63年4月1日現在 (単位: km、%)

路線名	実延長	改良済		舗装済		自動車交通 不能区間		歩道等 設置延長	摘 要
		延長	率 (%)	延長	率 (%)	延長	率 (%)		
157号	24.4	24.4	100.0	24.4	100.0	0	0	8.3	
416号	18.1	11.2	61.8	14.9	82.3	2.3	12.7	3.1	
計	42.5	35.6	83.7	39.3	92.4	2.3	5.4	12.4	

資料: 建設課

## 138. 主要地方整備状況

昭和63年4月1日現在 (単位: km、%)

路線名	実延長	改良済		舗装済		自動車交通 不能区間		歩道等 設置延長	摘 要
		延長	率 (%)	延長	率 (%)	延長	率 (%)		
勝山岡線	6.3	3.8	60.3	6.3	100.0	0	0	2.1	
大野山線	5.8	5.6	96.6	5.8	100.0	0	0	0	
計	12.1	9.4	77.7	12.1	100.0	0	0	2.1	

資料: 建設課

139. 一般県道整備状況

昭和63年4月1日現在 (単位: km、%)

路線名	実延長	改良済		舗装済		自動車交通不能区間		歩道等設置延長	摘要
		延長	率(%)	延長	率(%)	延長	率(%)		
栃神鳴鹿森線	9.9	7.7	77.8	9.6	97.0	0	0	1.0	
篠勝尾山線	7.2	4.4	61.1	5.8	80.6	1.0	13.9	0.3	
勝山停車場線	1.5	1.5	100.0	1.5	100.0	0	0	0.7	
平泉寺線	2.8	1.2	42.9	2.7	96.4	0	0	0.8	
南六呂師停車場線	0.2	0	0	0	0	0	0	0	
谷北六呂師線	7.5	0.3	4.0	7.5	100.0	0	0	0	
藤下荒井線	10.7	9.6	89.7	10.7	100.0	0	0	1.3	
平大泉寺渡線	3.3	0.9	27.3	3.3	100.0	0	0	0.2	
五条方松原勝山線	0.7	0.7	100.0	0.7	100.0	0	0	0	
奥越高原線	8.5	4.6	54.1	4.1	48.2	0	0	0	
上唯野西尾勝山線	2.9	0.8	27.6	1.0	34.5	0	0	0	
本郷大野線	3.1	1.9	61.3	1.9	61.3	1.2	38.7	0	
一般県道計	58.3	33.6	57.6	48.8	83.7	2.2	3.8	4.3	

資料: 建設課

140. 市道整備状況

昭和63年4月1日現在 (単位: km、%)

区分	路線数	実延長	改良済		舗装済		自動車交通不能区間		歩道等設置延長
			延長	率(%)	延長	率(%)	延長	率(%)	
1級	34	43.4	38.2	88.0	37.7	86.9	0.4	0.9	7.1
2級	42	46.0	34.0	73.9	37.1	80.7	1.6	3.5	0.4
その他	854	266.4	148.8	55.9	181.2	68.0	27.7	10.4	3.9
計	930	355.8	221.0	62.1	256.0	72.0	29.7	8.3	11.4

資料: 建設課

## 141. 橋梁の状況

昭和62年 8月 1日

種 別	総 数		橋 長			
			15m未満	15m～30m	30m～100m	100m以上
総 計	橋 数	330	283	35	11	1
	総 延 長	2,651	1,446	672	410	123
永 久 橋	橋 数	313	270	32	11	—
	総 延 長	2,410	1,377	623	410	—
木 橋	橋 数	16	13	3	—	—
	総 延 長	118	69	49	—	—
混 合 橋	橋 数	1	—	—	—	1
	総 延 長	123	—	—	—	123

資料：建設課

## 142. 普通世帯住居の種類・住宅の所有関係別住居の状況

昭和58年10月1日現在（単位：人・室・畳）

区 分	総 数	住 宅 の 種 類			所 有 関 係	
		専用住宅	農林漁業 併用住宅	店舗その 他の併用住宅	持 ち 家	借 家
世 帯 数	7,320	6,470	10	840	6,840	490
世 帯 人 員	30,220	26,790	20	3,410	28,740	1,480
一室あたり人 員	0.64	0.64	0.33	0.71	0.64	0.86
1世帯あたり室数	6.41	6.50	5.40	5.73	6.61	3.52
1世帯あたり畳数	42.44	42.90	36.20	39.04	44.04	20.03
1人あたり畳 数	10.29	10.36	20.11	9.65	10.48	6.60

資料：商工観光課

# 都市計画

## 143. 都市計画用途指定地域

計画決定年月日：昭和63年3月28日（単位：ha）

区 分	面 積 (ha)
第 1 種 住 居 専 用 地 域	41.0
第 2 種 住 居 専 用 地 域	118.0
住 居 地 域	204.8
近 隣 商 業 地 域	46.6
商 業 地 域	18.6
準 工 業 地 域	105.0
工 業 地 域	114.0
工 業 専 用 地 域	12.0
合 計	660.0

資料：都市計画課

## 144. 防火地域

計画決定年月日：昭和50年4月1日（単位：ha）

区 分	面 積 (ha)
防 火 地 域	—
準 防 火 地 域	61.0
合 計	61.0

資料：都市計画課

## 145. 都市計画道路

昭和63年3月31日現在

街路数	計画決定 総延長	実 施 状 況					
		舗 装 済		改 良 済 (暫定断面完成を含む)		未 施 行	
13路線	33,850m	13,940m	41.2%	13,240m	39.1%	6,670m	19.7%

資料：都市計画課

## 146. 都市公園

昭和63年4月1日現在 (単位: ha)

番 号	公 園 名	種 別	計 画 決 定		設 置 面 積 (ha)
			面 積 (ha)	年 月 日	
1	弁天緑地	緑地	31.4	昭和47年 3月28日	4.50
2	中島緑地	緑地	0.93	昭和57年 8月13日	0.93
2.2.1	後町公園	児童	0.18	昭和41年 7月13日	0.18
2.2.2	北部第1公園	児童	0.20	昭和45年 6月30日	0.20
2.2.3	北部第2公園	児童	0.20	昭和45年 6月30日	0.20
2.2.4	北部第3公園	児童	0.52	昭和45年 6月30日	0.52
2.2.5	北部第4公園	児童	0.19	昭和45年 6月30日	0.19
2.2.6	南部第1公園	児童	0.21	昭和47年 4月 6日	0.21
2.2.7	南部第2公園	児童	0.48	昭和47年 4月 6日	0.48
2.2.8	南部第3公園	児童	0.20	昭和47年 4月 6日	0.20
2.2.9	南部第4公園	児童	0.26	昭和47年 4月 6日	0.26
2.2.10	立川第1公園	児童	0.10	昭和49年 4月13日	0.10
2.2.11	立川第2公園	児童	0.14	昭和49年 4月13日	0.14
2.2.12	昭和町公園	児童	0.14	昭和49年 4月13日	—
2.2.13	刀清水公園	児童	0.41	昭和53年 2月 7日	0.41
2.2.14	元町第2公園	児童	0.10	昭和55年 4月21日	0.10
2.2.15	片瀬第1公園	児童	0.30	昭和56年 3月30日	—
2.2.16	片瀬第2公園	児童	0.31	昭和56年 3月30日	0.31
2.2.17	栄町公園	児童	0.11	昭和58年 3月31日	0.11
2.2.18	新保第1公園	児童	0.13	昭和58年 3月31日	—
2.2.19	新保第2公園	児童	0.11	昭和58年 3月31日	—
3.3.1	中央公園	近隣	0.97	昭和50年 8月 5日	0.97
3.3.2	滝波公園	近隣	1.0	昭和53年 2月21日	1.00
3.3.3	荒土公園	近隣	1.0	昭和58年 2月25日	—
5.5.1	長山公園	総合	10.9	昭和53年 3月29日	8.70
	元禄公園	幼児			0.03
種別の計	緑地	2	32.33		5.43
	総合公園	1	10.9		8.70
	近隣公園	3	2.97		1.97
	児童公園	19	4.29		3.61
	幼児公園	1	—		0.03
合 計		26	50.49		19.74

資料: 都市計画課

## 147. 土地区画整理事業

昭和63年4月1日現在 (単位: ha)

事 名	施行方法	面積 (ha)	施行年度
後町土地区画整理事業	個人施行	2.8	昭和40年度～昭和41年度
北部土地区画整理事業(第1工区)	市 施行	26.0	昭和41年度～昭和48年度
北部土地区画整理事業(第2工区)	"	7.5	昭和41年度～昭和47年度
南部土地区画整理事業	"	38.0	昭和46年度～昭和51年度
昭和町土地区画整理事業	個人施行	0.9	昭和47年度～昭和48年度
上後土地区画整理事業	市 施行	7.9	昭和48年度～昭和51年度
滝波土地区画整理事業	組合施行	44.5	昭和48年度～昭和53年度
元禄土地区画整理事業	市 施行	8.9	昭和52年度～昭和63年度
片瀬土地区画整理事業	"	20.1	昭和53年度～昭和58年度
新保土地区画整理事業	組合施行	39.8	昭和55年度～昭和63年度
郡土地区画整理事業	"	2.5	昭和59年度～昭和63年度

資料: 郡市計画課

# 上水道

## 148. 水道普及状況（過去10ヶ年）

各年4月～3月（単位：戸、人、％）

年 別	給水区域内の 総 戸 数	給 水 戸 数	給 水 人 口 (人)	総 人 口 (人)	普 及 率 (%)
53	5,802	4,796	19,397	31,652	82.7
54	6,066	4,890	19,816	31,591	80.6
55	6,172	4,941	20,024	31,413	80.1
56	6,258	5,079	20,468	31,275	81.2
57	6,289	5,322	21,288	31,241	84.6
58	6,284	5,339	21,400	31,206	84.9
59	6,268	5,362	21,472	31,155	85.5
60	6,270	5,364	21,480	31,040	85.6
61	6,268	5,366	21,488	31,053	85.6
62	6,280	5,349	21,509	30,947	86.3

資料：上水道課

## 149. 水道給水状況

各年4月～3月（単位：㎡）

年 別	使 用 量				
	総 量	家 庭 用	営 業 用	会社団体用	そ の 他
53	1,748,881	1,104,242	189,848	216,827	237,964
54	1,830,392	1,125,912	200,160	257,756	246,564
55	1,934,398	1,134,309	156,149	301,936	342,004
56	1,926,812	1,164,238	193,610	284,240	284,724
57	1,798,703	1,151,950	166,833	262,266	217,654
58	1,896,792	1,227,615	178,005	322,531	168,641
59	2,056,617	1,323,320	186,201	362,196	184,900
60	1,989,337	1,291,859	230,560	272,621	194,297
61	2,008,170	1,295,200	263,798	252,159	197,013
62	2,085,515	1,310,445	339,572	263,046	172,452

資料：上水道課

# 下水道

## 150. 下水道計画概要

区 分		全体計画	事業計画	施行済
行政区域面積		25,332 ha		
行政区域人口		30,988 人 (昭和63年3月)		
計画区域面積		829.8 ha	422.0 ha	
計画区域人口		21,550 人	14,200 人	
処理能力	日 平 均	22,400 m <sup>3</sup> /日	11,000 m <sup>3</sup> /日	5,500 m <sup>3</sup> /日
	日 最 大	26,000 m <sup>3</sup> /日	13,000 m <sup>3</sup> /日	6,500 m <sup>3</sup> /日
	時 間 最 大	42,400 m <sup>3</sup> /日	20,600 m <sup>3</sup> /日	10,300 m <sup>3</sup> /日
中継ポンプ場		4ヶ所	1ヶ所	1ヶ所
排除方式		分 流 式		
処理方式		標 準 活 性 汚 泥 法		
汚泥処理方式		濃縮・消火・脱水・焼却	消火・脱水	
計画水質	流 入	BOD 200 mg/l SS 200 mg/l		
	放 流	BOD 14 mg/l SS 18 mg/l		
放流河川名		一級河川九頭竜川水系 暮見川		

資料：下水道課

## 151. 浄化センター施設の概要

昭和63年3月31日現在

施設名	形状寸法等	全体計画	事業計画	施行済	摘 要
沈 砂 池	鉄筋コンクリート造 巾 1.4m×長13.0m×深 1.5m	2 池	2 池	1 池	水面積負荷 1,200m <sup>2</sup> /m <sup>2</sup> /日
ポンプ設備	水中汚水ポンプ	φ150 2台 φ250 2台 φ350 2台	φ150 2台 φ250 2台	φ150 2台 φ250 1台	
最初沈殿池	鉄筋コンクリート造り 巾 4.6m×長21.0m×深 3.0m	8 池	4 池	2 池	滞留時間 2時間
エアレーション タンク	鉄筋コンクリート造り 巾 4.6m×長61.0m×深 4.5m	8 池	4 池	2 池	BOD-SS負荷 0.25
最終沈殿池	鉄筋コンクリート造り 巾 4.6m×長31.0m×深 3.5m	8 池	4 池	2 池	滞留時間 3時間
塩素混和池	鉄筋コンクリート造り 巾 2.0m×長17.0m×深 2.0m 4列	1 池	1 池	1 池	混和時間 15分
汚泥濃縮タンク	鉄筋コンクリート造り 径 8.0m×深 3.0m	2 基	1 基	—	滞留時間 18.2時間
汚泥消化タンク	鉄筋コンクリート造り 1次 径13.0m×深 7.3m 2次 径13.0m×深 7.3m	各 2 槽	各 1 槽	各 1 槽	消化温度 30℃ 消化日数 30日
ガスタンク	鋼板製 400m <sup>3</sup>	2 基	1 基	1 基	
脱硫装置	連続乾式脱硫器 80N m <sup>3</sup> /時	1 基	1 基	1 基	
余剰ガス燃焼装置	炉内燃焼型 70N m <sup>3</sup> /時	1 基	1 基	1 基	
脱水設備	ベルトプレス 巾布巾 1.5m	3 台	2 台	1 台	
焼却炉	流動炉 13t/日	1 基	1 基	—	
放流渠	φ 1000	1ヶ所	1ヶ所	1ヶ所	
管理棟	鉄筋コンクリート造り 地上2階・塔屋1階	延床面積		1,559.26 m <sup>2</sup>	
渡り廊下	"	"		40.04 m <sup>2</sup>	
機械棟	"	地下2階・塔屋1階・地上3階		3,972.44 m <sup>2</sup>	
水処理棟	"	地上1階		3,463.51 m <sup>2</sup>	
塩素殺菌棟	"	地上1階		80.62 m <sup>2</sup>	
消化タンク機械棟	"	地下1階・地上1階		391.53 m <sup>2</sup>	
濃縮タンク棟	"	地上1階		190.09 m <sup>2</sup>	

資料：下水道課

152. 下水道整備普及状況

昭和62年3月31日供用開始

項目 年度	下水道管敷設延長			併用開始区域		水洗便所等設置		
	計 面 (A)	敷 設 (B)	敷 設 率 (B/A)	面 積	人 口	対象戸数 (C)	完了戸数 (D)	水洗化率 (D/C)
62	99,140 <sup>m</sup>	85,180 <sup>m</sup>	85.9 <sup>%</sup>	351 <sup>ha</sup>	14,854 <sup>人</sup>	4,280 <sup>戸</sup>	1,280 <sup>戸</sup>	29.9 <sup>%</sup>

資料：下水道課

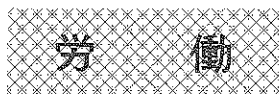


152. 下水道整備普及状況

昭和62年3月31日供用開始

項目 年度	下水道管敷設延長			併用開始区域		水洗便所等設置		
	計 (A)	面 敷 (B)	敷 設 率 (B/A)	面 積	人 口	対象戸数 (C)	完了戸数 (D)	水洗化率 (D/C)
62	99,140 <sup>m</sup>	85,180 <sup>m</sup>	85.9%	351 <sup>ha</sup>	14,854 <sup>人</sup>	4,280 <sup>戸</sup>	1,280 <sup>戸</sup>	29.9%

資料：下水道課



153. 一般職業紹介状況

各年4月～3月 (単位：人)

年	新規求職申込件数			新規求人申込件数			一般就職件数		
	計	男	女	計	男	女	計	男	女
58	1,609	1,063	546	1,506	538	968	365	154	211
59	1,809	1,122	687	1,296	526	770	244	94	150
60	1,637	1,082	555	1,124	481	643	243	107	136
61	1,591	1,023	568	1,132	418	714	255	135	120
62	1,567	927	640	1,532	569	963	473	211	262

資料：大野公共職業安定所勝山出張所

154. 雇用保険給付状況

各年4月～3月 (単位：人、円)

年	受給者延人員 (人)			支給金額 (円)			就職支度金 (円)	
	計	男	女	計	男	女	人員	金額
58	(735)	(642)	(93)	(153,388)	(140,206)	(13,182)	110	11,737
	4,353	1,787	2,566	402,061	205,417	196,644		
59	(702)	(620)	(82)	(150,357)	(137,534)	(12,823)	68	1,890
	4,380	1,797	2,583	426,108	209,377	216,731		
60	(703)	(619)	(84)	(150,626)	(137,396)	(13,230)	72	16,290
	4,200	2,123	2,077	499,389	324,445	174,944		
61	(649)	(562)	(87)	(144,869)	(130,260)	(14,609)	120	28,492
	3,482	1,667	1,815	416,804	261,103	155,701		
62	(563)	(477)	(86)	(128,947)	(113,821)	(15,126)	157	33,519
	3,365	1,679	1,686	408,409	262,428	145,981		

( ) 内は特例一時金

資料：大野公共職業安定所勝山出張所

# 運輸・通信

## 155. 自動車保有台数

毎年3月31日現在 (単位:台)

年次	乗用車		乗合	特殊車	二輪車	トラック		軽四輪車	50cc以下
	自家用車	営業車				自家用車	営業車		
59	6,698	34	70	201	313	2,144	76	3,921	4,070
60	6,770	34	70	203	299	2,081	77	4,181	4,155
61	6,796	34	66	241	297	2,029	73	4,655	4,247
62	6,853	34	65	253	385	1,983	72	5,117	4,160
63	7,019	34	63	276	425	1,944	90	5,401	4,011

資料: 中部運輸局福井陸運支局・税務課

## 156. 電話設置状況

毎年3月31日現在

年次	区分	勝山	北谷	荒土	総計
59	一般加入	6,825	145	1,853	8,823
	公衆	192	5	31	228
	計	7,017	150	1,884	9,051
60	一般加入	6,863	146	1,857	8,866
	公衆	193	5	30	228
	計	7,056	151	1,887	9,094
61	一般加入	6,956	143	1,881	8,980
	公衆	184	4	28	216
	計	7,140	147	1,909	9,196
62	一般加入	7,120	147	1,888	9,155
	公衆	140	5	19	164
	計	7,260	152	1,907	9,319
63	一般加入	7,294	144	1,915	9,353
	公衆	155	5	20	180
	計	7,449	149	1,935	9,533

資料: 勝山電報電話局

## 157. 郵便局及びその他の施設

昭和63年3月31日現在

市名	局種類	普通局	特定局	簡易局	切手類販売所	ポスト数
勝山市		1	8	3	47	61

資料：勝山郵便局

## 158. 年賀郵便物取扱状況

(単位：千通)

年 度	引 受	到 着	発 送	配 達
58	714	437	382	769
59	723	427	393	756
60	750	434	375	809
61	770	472	395	847
62	825	504	427	902

資料：勝山郵便局

## 159. 郵便物取扱状況

昭和63年3月31日(1日平均 単位：通)

区 分		引 受	到 着	発 送	配 達
郵 便	普 通	4,189	6,038	1,920	8,307
	特 殊	30	236	54	212
小 包	普 通	11	43	16	38
	特 殊	0	1	0	1

資料：勝山郵便局

## 157. 郵便局及びその他の施設

昭和 63 年 3 月 31 日現在

市名	局種類	普通局	特定局	簡易局	切手類販売所	ポスト数
勝山市		1	8	3	47	61

資料：勝山郵便局

## 158. 年賀郵便物取扱状況

(単位：千通)

年 度	引 受	到 着	発 送	配 達
58	714	437	382	769
59	723	427	393	756
60	750	434	375	809
61	770	472	395	847
62	825	504	427	902

資料：勝山郵便局

## 159. 郵便物取扱状況

昭和 63 年 3 月 31 日 (1日平均 単位：通)

区 分		引 受	到 着	発 送	配 達
郵 便	普 通	4,189	6,038	1,920	8,307
	特 殊	30	236	54	212
小 包	普 通	11	43	16	38
	特 殊	0	1	0	1

資料：勝山郵便局

## 特 産 物

## 160. 勝山市の主な特産物

昭和 62 年度

特 産 物 名	生 産 量	生 産 額 (千円)
里 い も	144,748 kg	22,418
いちご (加工・生含む)	72,933 kg	20,284
葉 タ バ コ	25,057 kg	37,011
ス イ ー ト コ ー ン	61,611 kg	6,666
し い た け (生)	2,639 kg	3,950
木 材	4,280 m <sup>3</sup>	36,500

資料：勝山市農協・市林務課

161. 私鉄主要駅乗降客状況

月 別	勝 山 駅			発 坂 駅		
	総 数	乗 客	降 客	総 数	乗 客	降 客
総 数	387,828	189,202	198,626	68,735	32,676	36,059
1	32,239	15,983	16,256	5,515	2,689	2,826
2	26,597	12,936	13,661	4,920	2,423	2,497
3	27,250	13,145	14,105	5,371	2,584	2,787
4	33,049	16,295	16,754	5,416	2,672	2,744
5	35,417	17,378	18,039	6,110	2,760	3,350
6	37,186	18,589	18,597	6,299	2,640	3,659
7	30,726	14,945	15,781	5,651	2,719	2,932
8	37,551	18,126	19,425	6,757	3,247	3,510
9	31,793	15,312	16,481	5,662	2,767	2,895
10	35,247	17,245	18,002	5,593	2,664	2,929
11	32,959	16,039	16,920	6,001	2,874	3,127
12	27,814	13,209	14,605	5,440	2,637	2,803

昭和62年1月～12月（単位：人）

小 舟 渡 駅			合 計		
総 数	乗 客	降 客	総 数	乗 客	降 客
23,505	12,156	11,349	480,068	234,034	246,034
1,932	1,018	914	39,686	19,690	19,996
1,678	919	759	33,195	16,278	16,917
1,603	740	863	34,224	16,469	17,755
1,738	872	866	40,203	19,839	20,364
2,357	1,302	1,055	43,884	21,440	22,444
1,814	886	928	45,299	22,115	23,184
1,806	935	871	38,183	18,599	19,584
2,248	1,140	1,108	46,556	22,513	24,043
1,861	1,000	861	39,316	19,079	20,237
1,778	925	853	42,618	20,834	21,784
2,746	1,390	1,356	41,706	20,303	21,403
1,944	1,029	915	35,198	16,875	18,323

資料：京福電鉄福井支社

162. 観光客入込と消費額状況

項目	県外客			県内客			合
	日 帰	宿 泊	計	日 帰	宿 泊	計	日 帰
	人	人	人	人	人	人	人
観光地							
平 泉 寺	234,400	900	235,300	156,700	400	157,100	391,100
雁 が 原	500	1,900	2,400	66,100	900	67,000	66,600
法恩寺山加越国境	6,800	4,400	11,200	24,500	5,400	29,900	31,300
越前大仏建立地	428,400	300	428,700	283,800	700	284,500	712,200
そ の 他	14,700	6,400	21,100	145,700	4,800	150,500	160,400
合 計	684,800	13,900	698,700	676,800	12,200	689,000	1,361,600

163. 観光地月別入込状況調査

観光地 月別	平 泉 寺			雁 が 原			法恩寺山・加越国境		
	60 年	61 年	62 年	60 年	61 年	62 年	60 年	61 年	62 年
1	0	100	100	66,700	73,800	21,600	0	0	0
2	0	100	100	51,400	63,800	22,700	100	100	100
3	100	200	200	21,800	24,200	16,500	500	600	600
4	5,500	2,300	2,500	600	400	400	3,500	2,500	3,000
5	34,300	37,100	46,000	1,200	1,300	1,300	16,100	10,900	9,800
6	53,900	54,900	63,500	1,000	900	900	7,200	5,600	7,700
7	56,800	54,800	63,700	2,100	800	1,200	3,300	2,100	5,700
8	58,900	60,900	64,000	2,300	1,600	1,600	3,100	3,500	7,000
9	63,600	59,800	62,800	2,500	900	900	4,000	3,900	2,900
10	57,300	56,700	62,300	2,500	800	1,400	4,100	4,000	3,200
11	18,200	16,500	21,900	400	300	300	1,100	1,100	900
12	4,100	5,100	5,300	16,000	100	600	200	200	200
計	352,700	348,500	392,400	168,500	168,900	69,400	43,200	34,500	41,100

昭和62年1月～12月（単位：人、円、冊）

計		消 費 額				
宿 泊	計	日 帰	宿 泊	計	1人当消費額（円）	
人	人	冊	冊	冊	円	円
1,300	392,400	116,225	7,375	123,600	300	5,670
2,800	69,400	135,521	14,284	149,805	2,030	5,100
9,800	41,100	12,290	9,774	22,064	390	1,000
1,000	713,200	1,636,820	8,000	1,644,820	2,300	8,000
11,200	171,600	84,393	65,284	149,677	530	5,830
26,100	1,387,700	1,985,249	104,717	2,089,966	1,460	4,010

資料：商工観光課

昭和62年1月～12月（単位：人）

越 前 大 仏 ・ 周 辺			そ の 他			計		
60年	61年	62年	60年	61年	62年	60年	61年	62年
1,700	1,600	11,900	29,300	28,500	22,000	97,700	104,000	55,600
1,700	1,800	11,700	48,900	60,500	65,000	102,100	126,300	99,600
3,100	3,900	13,900	1,600	1,500	100	27,100	30,400	31,300
3,700	8,100	20,100	2,500	6,200	5,700	15,800	19,500	31,700
5,400	31,300	68,600	2,900	3,100	5,900	59,900	83,700	131,600
4,800	17,600	243,200	1,300	6,600	6,000	68,200	85,600	321,300
4,500	10,500	108,900	1,800	10,800	6,200	68,500	79,000	185,700
7,400	30,600	59,700	3,900	39,000	41,300	75,600	135,600	173,600
6,100	15,900	54,800	2,900	21,000	18,600	79,100	101,500	140,000
7,300	24,100	54,600	3,700	10,700	600	74,900	96,300	122,100
7,100	21,800	54,600	1,600	1,600	200	28,400	41,300	77,900
1,500	10,400	11,200	400	500	0	22,200	16,300	17,300
54,300	177,600	713,200	100,800	190,000	171,600	719,500	919,500	1,387,700

資料：商工観光課



164. 観光地入込観光客調査

項目		観光地	白山国立公園 平泉寺 白山神社	奥越高原県立自然公園 雁が原	
Ⅰ 入込観光客合計 (人)			392,400	69,400	
日 帰 ・ 宿 泊 別 内 訳	日 帰 客 (立寄客)		391,100	66,600	
	宿 泊 客		1,300	2,800	
	宿泊客の 利用施設 別内訳	ホ テ ル ・ 旅 館		500	300
		寮 ・ 保 養 所		700	0
		国 民 宿 舎・休 暇 村		0	0
		ユ ー ス ホ ス テ ル		0	0
		民 宿		0	2,300
		そ の 他		100	200
居住地別内訳	県 外 客		235,300	2,400	
	県 内 客		157,100	67,000	
	県内客のうち地域内訳		23,400	20,400	
利用交通機関別内訳	定期路線の交通機関		15,700	14,700	
	貸 切 バ ス		321,800	4,300	
	自 家 用 車		43,200	44,400	
	そ の 他		11,700	6,000	
Ⅱ 消費額合計 (千円)			123,600	149,805	
支払項目別内訳	宿 泊 費 (千円)		6,140	10,584	
	土 産 品 購 入 (千円)		42,798	9,115	
	域 内 交 通 費 (千円)		9,665	9,096	
	そ の 他 (千円)		64,997	121,010	
備 考					

昭和62年1月～12月（単位：人、冊）

奥越高原県立自然公園 法恩寺山・加越国境	越前大仏建立地	その他	合計
41,100	713,200	171,600	1,387,700
31,300	712,200	160,400	1,361,600
9,800	1,000	11,200	26,100
700	500	7,700	9,700
0	300	0	1,000
0	0	0	0
0	0	0	0
300	0	1,500	4,100
8,800	200	2,000	11,300
11,200	428,700	21,100	698,700
29,900	284,500	150,500	689,000
10,800	31,000	69,000	154,600
5,800	16,000	10,800	63,000
1,300	489,000	11,700	828,100
31,100	204,400	125,300	448,400
2,900	3,800	23,800	48,200
22,064	1,644,820	149,677	2,089,966
3,712	6,000	56,199	82,635
494	312,371	71,186	435,964
5,781	2,800	16,185	43,527
12,077	1,323,649	6,107	1,527,840

資料：商工観光課

## 165. 東山いこいの森利用状況

昭和62年度

月	日数	休 憩 (人)	宿 泊 (人)	計 (人)	施 設 利 用 状 況			
					コテージ (棟)	バンガロー (棟)	テント (組)	テニス (人)
4	8	306	10	316	—	1	7	4
5	28	2,572	218	2,790	12	18	44	—
6	28	1,444	216	1,660	9	6	55	28
7	31	2,038	2,544	4,582	45	131	283	32
8	31	2,756	4,642	7,398	92	220	121	168
9	30	1,498	330	1,828	11	21	—	96
10	31	1,751	56	1,807	5	2	—	64
11	20	479	28	507	4	1	—	12
計		12,844	8,044	20,888	178	400	510	404

資料：林務課

## 166. 雁が原青少年旅行村利用状況

昭和62年度 (単位：人)

月	日数	休 憩 (人)	宿 泊 (人)	計 (人)	施 設 利 用 状 況			
					テニス (人)	バレー (人)	キャンプ (人)	テント (組)
4	28	171	0	171	98	0	0	0
5	27	820	0	820	103	40	0	0
6	27	562	0	562	68	50	0	0
7	28	402	325	727	105	0	288	43
8	30	703	346	1,049	440	0	296	55
9	24	596	0	596	272	0	0	0
10	28	1,115	0	1,115	206	0	0	0
11	27	247	0	247	205	0	0	0
そ の 他								
計		4,616	671	5,287	1,497	90	584	98

資料：商工観光課

## 167. 海洋センター利用状況

168. 勤労青少年体育  
センター利用状況169. 林業者トレーニング  
センター利用状況

昭和62年度（単位：人）

昭和62年度

昭和62年度

月	アリーナ	プール (5/1~9/30)	ミーティング ルーム	計
4	1,495		260	1,755
5	1,733	1,695	302	3,730
6	1,832	2,499	244	4,575
7	4,791	6,032	897	11,720
8	1,963	8,026	450	10,439
9	1,978	1,589	142	3,709
10	4,180		119	4,299
11	2,820		205	3,025
12	2,492		190	2,682
1	1,039		114	1,153
2	2,645		650	3,295
3	3,028		895	3,923
計	29,996	19,841	4,468	54,305

資料：体育課

月	体育館
4	1,230人
5	1,775
6	2,063
7	2,080
8	1,146
9	1,584
10	1,580
11	1,906
12	1,380
1	1,036
2	1,119
3	1,982
計	18,881

資料：体育課

月	利用者数(人)
4	606人
5	576
6	671
7	556
8	272
9	235
10	908
11	763
12	475
1	437
2	0
3	0
計	5,499

資料：林務課

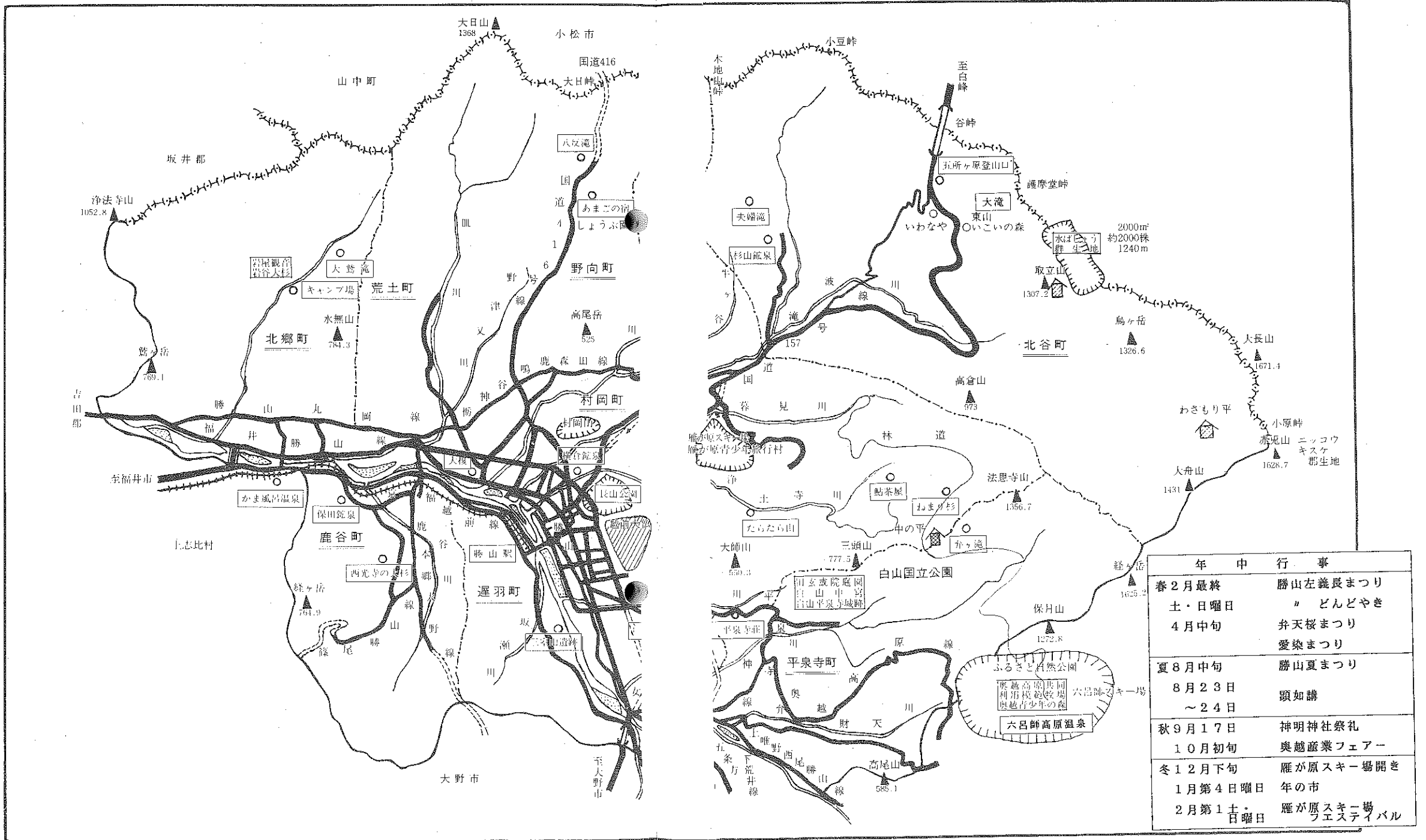
## 170. 勤労婦人センター利用状況

昭和62年度（単位：人）

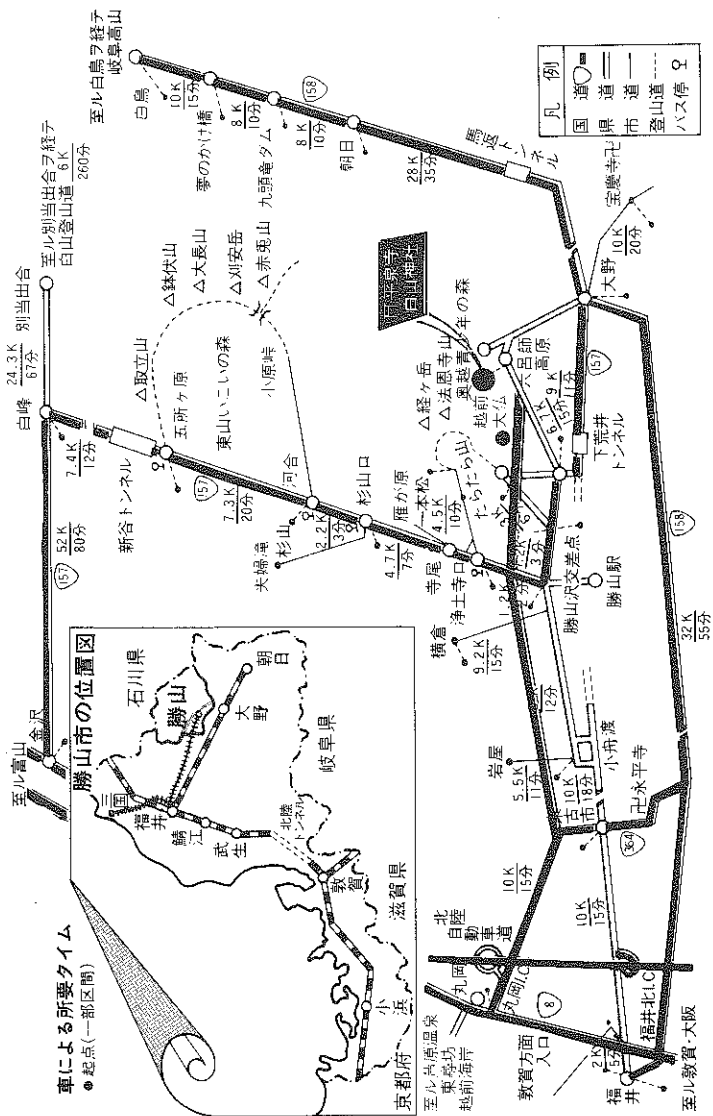
月	調理室	講習室	和室	茶室	相談室	図書室兼 学習室	体育館	その他	託児	合計
4	0	31	0	52	0	0	385	20	0	488
5	53	289	47	52	0	14	1,253	48	25	1,781
6	106	271	71	47	0	0	892	151	20	1,558
7	50	406	87	48	0	0	691	24	26	1,332
8	49	234	15	55	0	0	694	36	15	1,098
9	53	237	0	38	0	0	556	26	18	928
10	55	145	57	33	0	15	500	34	12	851
11	76	404	9	70	0	14	723	17	31	1,344
12	17	203	0	51	0	0	511	7	19	808
1	0	113	39	39	0	0	424	6	13	634
2	0	197	0	36	0	0	402	18	26	679
3	0	137	9	58	0	22	593	25	11	855
計	459	2,667	334	579	0	65	7,624	412	216	12,356

資料：商工観光課

171. 市内観光案内図



172. 交通案内概要図 (勝山市中心)



勝山市(沢)起点主要観光地行程

大野市街(大野城・朝市)	10km
九頭竜ダム(ロックアイルド式)	43km
夢のかけ橋(箱ヶ瀬)	50km
郡上八幡(郡上おどり)	70km
岐阜市街	140km
瀧洞宗永平寺大本山	23km
福井市街	30km
震が城(丸岡)	25km
荻原温泉	38km
東尋坊(三国海岸松島経由)	48km
呼鳥門(越前海岸)	70km
五所ヶ原登山口(水ばししょう)	15km
平泉寺白山神社(音の宮)	4.5km
別当出合(白山麓)	44km
白山比咩神社(鶴来)	61km
金沢市街	75km

# その他

## 主な官公舎・機関等

### ◆ 市関係

勝山市役所	元町1丁目1-1	88-1111
消防署	元町1丁目1-1	88-0400
市民会館	元町1丁目5-16	88-2222
教育福祉会館	元町1丁目5-6	88-5555
市立図書館	元町1丁目5-6	88-0800
鹿谷診療所	鹿谷町本郷46-8	89-2611
上水道水源地 管理事務所	立川町2丁目2-2	88-0583
若猪野水源地	若猪野8字5-3	88-2003
勝山浄化センター	松原 137-29	88-3936
大野勝山広域事務組合	大野市天神町1-1	66-1111
勝山市営火葬場	昭和町2丁目9-1	88-0477
心身障害児(者) 福祉センター	栄町2丁目7-5	88-0886
勝山クリーンセンター	北郷町坂東島43-2	89-2718
勝山・上志比村 衛生センター	村岡町滝波64-1-1	88-1499
北児童センター	芳野町2丁目2-40	88-1586
南児童センター	元町2丁目17-25	87-0920
西児童センター	村岡町滝波46-34	87-2254
北郷児童センター	北郷町坂東島 29-1-1	89-2469
鹿谷児童センター	鹿谷町本郷 46-8-1	89-3266
勤労婦人センター	郡町3丁目415	87-3161
林業者健康 トレーニングセンター	猪野毛屋12字町田 11-1	87-3175
勝山海洋センター	荒土町新保	89-2922
勝山勤労青少年 体育センター	昭和町1丁目6-13	87-2180
東山いこいの森 キャンプ場	北谷町谷	83-1347

雁が原青少年旅行村	勝山170字1-1	88-4202
勝山市克雪 管理センター	滝波4-401	88-0645

### ◆ 公民館

勝山公民館	元町1丁目5-6	88-0800
平泉寺公民館	平泉寺町平泉寺 170-110	88-0866
村岡公民館	郡町2丁目2-7	88-0366
北谷公民館	北谷町北六呂師 11-6	83-1001
野向公民館	野向町竜谷15-1	88-0265
荒土公民館	荒土町松田8-4	89-2117
北郷公民館	北郷町東野18-24	89-1001
鹿谷公民館	鹿谷町本郷31-7	89-2111
猪野瀬公民館	北市7-4	88-0313
遅羽農村環境 改善センター	遅羽町大袋48-42	88-0364

### ◆ 学校関係

県立勝山高等学校	昭和町2丁目3-1	88-0200
県立勝山精華高等学校	昭和町3丁目1-69	88-0162
南部中学校	旭町3丁目5-4	88-1122
中部中学校	郡町1丁目3-34	88-2040
北部中学校	荒土町伊波21-2	89-2016
成器西小学校	昭和町1丁目6-81	88-0300
成器南小学校	元町3丁目10-38	88-0254
平泉寺小学校	平泉寺町平泉寺 164-12	88-1204
村岡小学校	郡町2丁目9-1	88-0025
北谷小学校	北谷町河合5-3	83-1112
北谷小学校小原分校	北谷町小原16-10	83-1324
北谷小学校杉山分校	北谷町杉山59-17	83-1325
野向小学校	野向町竜谷50-9	88-0608

荒土小学校	荒土町伊波 2-28	89-2002
荒土小学校細野分校	荒土町細野 94-3	89-2171
北郷小学校	北郷町東野 13-25	89-1034
鹿谷小学校	鹿谷町本郷 34-1	89-2539
三室小学校	遅羽町大袋 40-67	88-1464

◆ 幼稚園

成器西幼稚園	本町1丁目 9-40	88-0330
成器北幼稚園	芳野町2丁目 1-11	88-3215
成器南幼稚園	元町2丁目 18-38	88-1328
平泉寺幼稚園	平泉寺町平泉寺 164-12	88-1584
村岡幼稚園	郡町2丁目 2-27	88-1271
野向幼稚園	野向町竜谷50-44	87-2725
北郷幼稚園	北郷町東野28-45	89-1159
鹿谷幼稚園	鹿谷町本郷 34-1	89-1547

◆ 保育所

中央保育所	栄町2丁目 7-6	88-0872
南保育所	元町2丁目 7-28	88-0850
北保育所	沢町2丁目 3-22	88-1557
平泉寺保育所	平泉寺町平泉寺 66-22	88-4332

◆ 県関係

勝山警察署	滝波町4丁目 402	88-0002
勝山土木事務所	滝波町1丁目 69	88-1600
勝山保健所	栄町1丁目 5-6	88-0359
福井県滝波川 第一発電所	北谷町木根橋字 宮の下-34	83-1008
勝山土木事務所 北谷除雪基地	北谷町北六呂師 27-25	83-1006

奥越高原牧場	平泉寺町池ヶ原 230-44	88-1973
--------	-------------------	---------

◆ 国関係

福井地方法務局 勝山出張所	元町1丁目 15-1	88-0875
福井繊維製品検査所 勝山出張所	旭町2丁目 4-3	88-0838
福井営林署担当区 事務所	元町2丁目 18-34	88-0764
大野公共職業安定所 勝山出張所	郡町1丁目 2-26	88-1286
勝山郵便局	本町2丁目 10-20	88-0100
北郷郵便局	北郷町東野 24	89-1042

◆ その他

勝山商工会議所	元町1丁目 18-19	88-0463
勝山市農業協同組合	昭和町1丁目 7-29	88-1333
勝山市森林組合	長山町2丁目 5-25	88-1325
勝山建設業会	滝波町1丁目 68	88-0083
勝山病院	郡町1丁目 1-52	88-0350
勝山駅	遅羽町比島25-11	88-0049
勝山織物工業 協同組合	芳野町2丁目 1-29	88-0021
北郷織物工業 協同組合	北郷町伊知地 54-37	89-1219
勝山食糧販売 協同組合	本町3丁目 4-37	88-0362
勝山たばこ販売 協同組合	本町3丁目 1-7	87-2107
勝山労働福祉 センター	昭和町1丁目 1-9	88-0490
九頭電事業団身体障 害者ワークショップ	平泉寺町岩ヶ野 42字上野 61	87-3003
大日園	荒土町松田 8-31	89-3210
さくら荘	北谷町中尾 13-16	83-1331
勝山市老人体養ホーム 平泉寺荘	平泉寺町平泉寺 85-23	88-2100
NTT(株)勝山電報電話局	元町2丁目 16-7	88-1000
(財)奥越地域地場 産業振興センター	片瀬1丁目 402	88-3700
北陸電力(株) 勝山営業所	本町3丁目 3-9	88-1300



---

昭和63年9月1日発行

# 勝山市のすがた

編集発行 勝山市商工観光課  
勝山市元町1丁目1番1号  
TEL (0779) 88-1111

---

## 「千古を語る、平泉寺白山神社」

平泉寺白山神社は、元正天皇の養老元年（717年）泰澄大師が白山に登ろうとしてこの地にまいられ、一林泉を発見し、ここが神明の地であることを知り、ここに神社を建てられた。

その後、源平時代には48社36堂6千坊が峰々谷々に満ちていたが、遂に天正2年（1574年）一向一揆の兵火にかかった。しかし、今もなお歴史のあとがよくのこり、美しい自然のすがたを見ることができる。