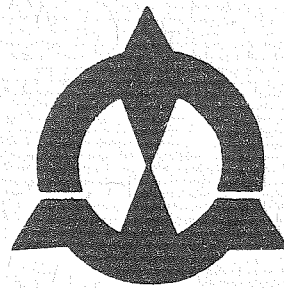


勝山市のすがた

昭和60年度



勝 山 市

凡 例

1. 本書は勝山市に関する市勢の各段にわたる基礎的な統計資料を収録したものです。
2. 本書は昭和58年、または、昭和59年度の統計資料を主として収録し、比較対照の便を考慮して過去の資料も合わせて掲載してある。
3. 資料は各官公庁、団体、会社および庁内各課などからの提供・報告または当課において統計資料から直接収集したものである。
4. 資料の出所名は各表の右下に掲げ、年次、年度、表中の数字の単位は表の右上に掲げたが、一見して明らかなものは省略してある。
5. 数字の単位未満は四捨五入したので、合計の数字と内訳の計が一致しない場合がある。
6. 統計表中「年次」とあるのは年間(1月～12月)、「年度」とあるのは年度間(4月～翌3月)を示している。
7. 統計表中の符号の用途は次のとおりである。
 - 「－」皆無または該当数字なし
 - 「…」不詳
 - 「×」1または2の事業所に属する数を秘匿としたもの
 - 「△」減少
8. 本書に収録した統計資料について、さらに詳細な数字が必要な場合、あるいは疑義のある場合には、各表ごとにつけてある各資料出所機関、または、本市商工観光課に照会してください。

目 次

1. 市制施行及び市章の説明	1	20. 通勤・通学別流出人口〔15歳以上〕	17
		21. 通勤・通学別流入人口〔15歳以上〕	17
★自然	1	★行政	18
2. 地 勢	1	22. 歴代市長	18
3. 位 置	1	23. 歴代助役	18
4. 土 地	1	24. 歴代収入役	19
5. 沿 革	2	25. 市職員数	19
6. 産 業	2	26. 勝山市行政機構図	20
7. 地区別の面積	3	27. 最近の選挙投票状況	22
★歴史	4	28. 地区別基本選挙人名簿登録者数	22
8. 勝山市の歴史	4	29. 市議会の機構	24
		30. 議会活動状況	24
★市民生活	8	31. 請願陳情処理状況	25
		32. 歴代の市議会議長と副議長	26
		33. 市議会議員	26
★気 象	10	★財政	27
9. 気象の概況	10	34. 昭和50年度一般会計予算	27
10. 過去の気象最高(低)記録	11	35. 昭和53年度一般会計歳入歳出決算	28
11. 年次別最深積雪	11	36. 昭和60年度特別会計予算	28
12. 月別平均気温・降水量	11	37. 昭和53年度特別会計決算	29
		38. 昭和53年度市税収入及び市税負担状況	30
★世帯と人口	12	39. 昭和59年度市税の収入状況と住民負担 状況(グラフ)	31
13. 世帯数と人口	12	40. 市税の推移	31
14. 地区別世帯数及び人口	13	41. 市有財産の状況	31
15. 最近10ヶ年の人口動態	14		
16. 人口動態の推移	14		
17. 年齢(5歳階級)別人口	15		
18. 産業分類別・従業上の地位別就業者	16		
19. 人口集中地区〔DID〕	16		

★教育文化	32	68. 林野総面積	46
42. 教育委員	32	69. 造林伐採面積	47
43. 教育委員会事務局機構	32	70. 地区別山林面積	48
44. 学校別児童生徒数	32	71. 市有林野の状況	48
45. 中学校卒業生状況	33	72. 林産物	49
46. 学校(教職員・生徒児童数).....	33	★事業所	50
47. 高等学校卒業生状況	34	73. 産業分類別事業所数	
48. 高等学校卒業生男女別進路比較表	34	従業者数の推移(民営+公営)	50
49. 幼稚園の幼児数・教職員数等	34	74. 昭和56年度事業所統計調査規模別	
50. 幼稚園年令別幼児数	35	産業大分類別事業所数及び従業者数	52
51. 公民館、市立図書館	35	75. 市別経営組織別事業所数及び従業上	
52. 教養娯楽と世帯	35	の地位別従業者数	54
53. 勝山市の文化財	36	76. 産業別就業人口(国勢調査)	56
54. 勝山市の文化財と観光位置図	40		
★農 業	41	★工 業	58
55. 農家戸数と人口	41	77. 最近10ヶ年の工業の推移	58
56. 農家人口と就業状態	41	78. 産業分類別工業の概況	58
57. 家畜飼養農家と家畜、家きん、頭羽数	41	79. 市町村別繊維産業製造出荷額	
58. 3等裡米価格の推移	41	(昭和57年)	59
59. 年次別産米売渡額	42	80. 繊維工業業種別企業分布状況	60
60. 専業・兼業農家数	42	81. 県内規模別設備状況	62
61. 経営耕地面積	42	(A) 広巾織物設備	62
62. 経営規模別農家数	42	(B) 撚糸設備	64
63. 地区別農産物販売別農家数	43	(C) 仮撚機設備	66
64. 地区別農用機械所有台数	43	82. 無杼織機の概況	66
65. 地区別農業の状態	44	★商 業	67
66. 作物別収穫(栽培)面積	44	83. 昭和54・57年の商業の実態	67
★林 業	46	84. 従業者規模別商店数	67
67. 保有山林面積規模別農家数	46	85. 従業者規模別飲食店数	67

86. 県下7市の産業の概況	68	111. 環境衛生施設数	80
★市民所得	70	112. 医療関係施設	80
87. 勝山市の概況	70	113. 医療関係者(就業者数)	80
88. 1人当りの市(県、国)民所得	70	114. 結核検診受診状況	81
89. 関連指標	70	115. 成人病検診受診状況	81
90. 昭和56年度主要項目別分配所得	71	116. 予防接種の状況	82
91. 産業別市内純生産(帰属利子控除前)	71	117. 死因別死亡者数	82
★社 会	72	118. 国民健康保険病類別疾病	83
92. 生活保護の状況	72	★治安消防	84
93. 市営住宅	72	(警 察)	
94. 年次別共同募金の状況	72	119. 刑法犯罪の発生と検挙の状況	84
95. 歳末たすけあい募金高	73	120. 最近の交通違反	84
96. 国民年金加入状況	73	121. 交通事故	85
97. 国民年金受給状況	73	122. 月別交通事故発生状況(人身事故)	85
98. 福祉年金の状況	74	123. 運転者年令別交通事故発生状況	
99. 教育福祉会館の施設	74	(人 身 事 故)	85
100. 教育福祉会館の利用状況	74	(消 防)	
101. 市民会館の施設	75	124. 消防機構	86
102. 市民会館の利用状況	75	125. 消防職員の現勢及び配置	86
103. 保育所の状況	76	126. 無線通信施設(超短波)	87
104. 児童センター	76	127. 消防団員の現況及び配置	87
★保険衛生	78	128. 救急救助用器具保有数	88
105. 国民健康保険加入状況	78	129. 消防車輛等の所有数	88
106. 保険税収納状況	78	130. 消防水利状況	88
107. 法定伝染病・発生状況	78	131. 火災件数(過去5年)	89
108. 保険税負担額及び給付費用状況	79	132. 救急出動件数(過去5年)	89
109. 1人当りの医療費と保険税	79	★生活環境	90
110. 一般廃棄物処理状況(年度別)	79	133. 交通災害共済年次別状況	90

134. 交通量調査	90	154. 雇用保険給付状況	101
135. 交通安全施設の状況	92		
136. 公害発生施設届出状況	92	★運輸通信	102
★建設	94	155. 自動車保有台数	102
137. 道路の状況	94	156. 電話設置状況	102
138. 国道整備状況	94	157. 郵便局及びその他の施設	103
139. 主要地方整備状況	94	158. 年賀郵便物取扱状況	103
140. 一般県道整備状況	95	159. 郵便物取扱状況	103
141. 市道整備状況	95	★特産物	103
142. 橋梁の状況	96	160. 勝山市の主な特産物	103
143. 普通世帯住居の種類・住宅の所有 関係別住居の状況	96	★観光	104
★都市計画	97	161. 私鉄主要駅乗降客状況	104
144. 都市計画用途指定地域	97	162. 観光客入込と消費額状況(昭和59年)	106
145. 防火地域	97	163. 観光地月別入込状況調査(昭和59年)	106
146. 都市計画道路	97	164. 観光地入込観光客調査(昭和59年)	108
147. 都市公園	98	165. 東山いこいの森利用状況	110
148. 土地区画整理事業	98	166. 雁ヶ原青少年旅行村利用状況	110
★上水道	99	167. 海洋センター利用状況	111
149. 水道普及状況	99	168. 林業者トレーニングセンター利用状況	111
150. 水道給水状況	99	169. 勤労婦人センター利用状況	111
★下水道	100	170. 市内観光案内図	112
151. 下水道計画概要	100	★その他	113
152. 施設の概要	100	主な官公舎・学校等	113
★労働	101		
153. 一般職業紹介状況	101		

自然

1. 市制施行

昭和 29 年 9 月 1 日

勝山町、平泉寺村、村岡村、北谷村、野向村、荒土村、北郷村、鹿谷村、遅羽村の 1 町 8 カ村が合併。

市章の説明



福井、大野、金沢の三方面への発展を三角の各頂点であらわし、丸は和合、三角はどっしりとした安定性を意味し、三角と丸を組み合わせて勝山市としての将来の発展を意味する。

2. 地 勢

勝山市は、福井県の東北部に位し、市の中心は福井市の東方約 28 軒の地点にあり、東南は大野市西南、南は吉田、坂井、足羽の三郡に、北は石川県に隣接し、市の周辺は大小の山々に囲まれ、その中心部を東南より西北にかけて県下最大河川である九頭竜川の中流に位置し、その流域は勝山盆地を形成しており、市の中心地は商工業の発達した地域となり繊維工業と農業を基幹産業とする水とみどりの豊かな田園都市である。

3. 位 置

東 径	北 緯	標 高		面 積	長 さ	
		最 高	最 低		東 西	南 北
136°23'34"	36°0'13"	1,671 m	75 m	253.32 km ²	23.3 km	17.0 km
136°39'44"	36°9'17"					

4. 土 地

各年 1 月 1 日現在 (単位: km²)

年 次	地目別面積	田	畑	宅 地	山 林	原 野	牧場その他
56	122.60	20.78	2.31	4.18	90.20	3.86	1.27
57	120.83	20.73	2.29	4.27	88.45	3.84	1.25
58	120.01	20.77	2.27	4.32	87.63	3.83	1.19
59	117.41	20.61	2.25	4.36	85.08	3.81	1.30
60	117.54	20.61	2.19	4.46	85.07	3.78	1.42

資料: 税務課調 (課税分のみ)

5. 沿 革

本市には、古く縄文時代から九頭竜川の両河岸段丘に人が住んでいたことが、点在する遺跡によって明らかである。

白鳳時代、泰澄により白山中宮平泉寺が開かれ、白山信仰の一大拠点として全盛時は48社36堂6千坊を誇り、寺を中心に座（同業組合）がつくられ商工業が繁栄し、また、文化も大いに高まり、越前文化の中心的存在として栄えたが、一向宗徒の一揆により一夜にしてその栄華を失った。

その後、柴田氏が一揆を鎮め、城を築きこれを統治した。一揆の勝利へ導いた御立山（通称村岡山）を“勝ち山”と呼んだことから、勝山の地名が起ったといわれ、防備都市としての役割をもつ城下町が形成された。

江戸時代小笠原氏が入封、明治に至るまで藩政が続いた。廃藩置県後機業がぼつ興し、羽二重を中心とする絹織物の製造が盛んになり、さらに昭和初期には人絹織物の導入によって織物立国を形成した。戦後は、設備の近代化、技術革新により高級合繊織物の一大産地として国内外に知られている。

一方、行政の組織は明治の市制町村制により、現市域内に、1町9カ村が誕生、その後猪野瀬村が勝山町に吸収合併され、昭和29年9月1日町村合併法により、勝山町、平泉寺村、村岡村、北谷村、野向村、荒土村、北郷村、鹿谷村、遅羽村の1町8カ村が合併し市制を施行、人口39,043人の勝山市が発足した。

以後、行政の充実、市民の努力によって順調に近代都市化が進展してきているものの、人口は高度経済成長による大都市集中化により漸次減少し、昭和50年の国勢調査人口は31,025人となったが、その後においてはUターン現象などもあって横ばい傾向となり、昭和55年の国勢調査人口は、30,852人となっている。

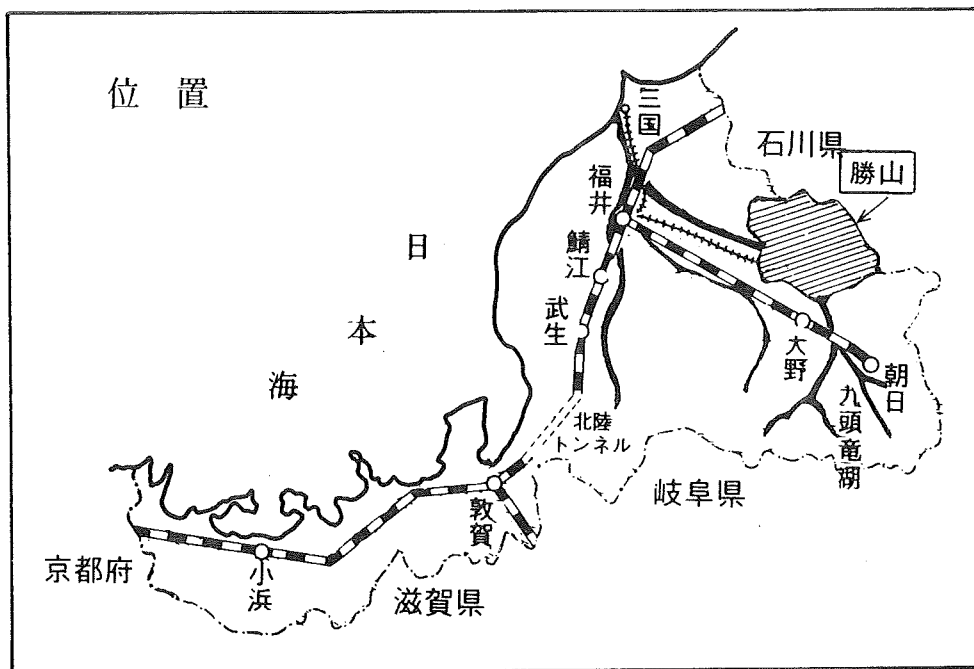
6. 産 業

本市の主要産業である織物製造業は、昭和20年代後半から30年代にかけて全国的に襲った不況のなかで、いち早く合繊織物に切り換えたこともあって、いくたびかの不景気に見舞われたにもかかわらず、勝山市民特有のねばり強さと勤勉によって試練を乗り越え、新製品の開発などにより、堅調な推移を示し、今日に至っている。

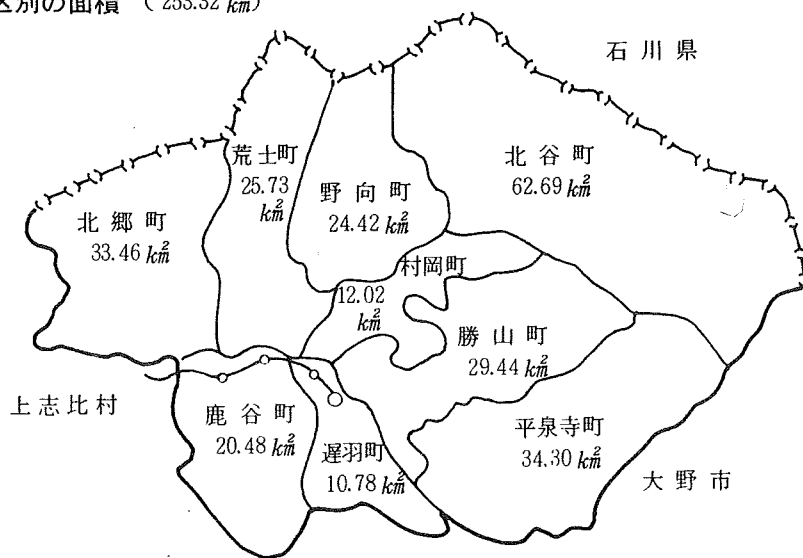
反面、体質改善や技術の蓄積、人材の確保が満たされなかったことから、産業構造的変化を背景とした動向のなかで、自分で十分対応できないなどの問題を残す結果となっている。

農業については、土地改良、ほ場整備事業、農村総合整備モデル事業などの推進により、営農基盤の強化改善が図られてきたが、営農目標の設定、営農体制の確立などが不十分であるため、とくに若い後継者に就業意欲をもたせるところに至っていないなどの問題が表面化している。

このような産業立地のなかで、市外域の就業機会に依存せざるを得ない傾向が高くなり、転出などへの要因となっていることから、域内での就業機会の拡大が大きな課題となっている。



7. 地区別の面積 (253.32 km²)



歴 史

8. 勝山市の歴史

西 暦	年 号	主 な 出 来 事
縄文式弥生式文化時代		三室遺跡を初め九頭竜川南北岸地籍から土器石器などが出土する。
大和朝時代		越前国管名に大野郡毛野郷あり。
683	白鳳 11	泰澄生る。母伊野原の人とし白山中宮平泉寺を開く。
706	慶雲 3	白山噴火
1339	延元 4	畑時能 伊知地山にて戦死す。
1471	文明 3	蓮如 吉崎に來り教化し、帰依改宗するもの多し。
1574	天正 2	一向一揆 村岡山により平泉寺を亡す。
1580	天正 8	柴田勝安 袋田村に築城し城下を勝山と改める。
1598	慶長 3	大閤檢地始まる。
1601	慶長 6	福井城主松平秀康の領地となり、結城秀康勝山(3万石城主となる。)
1691	元禄 4	勝山城主として小笠原貞信、美濃高須より移封される。
1726	享保 11	女神川上流山崩れあり(死者 100 人余、全壊 50 戸)
1771	明和 8	勝山領内 52 ヶ村騒動 勝山領内凶作飢饉し渴命願 33 ヶ村 当時戸数 2,859 戸、人口 11,560 人
1836	天保 7	大飢饉 2 年続き 餓死者多し。
1841	天保 12	読書堂(後の成器堂)創設 天保改革諸禁令出る。大洪水。
1869	明治 2	小笠原長守 勝山藩知事に任命される。
1871	明治 4	勝山県を廃し福井県となる。福井県を廃し足羽県となる。
1872	明治 5	勝山郵便役所創立 学制発布により成器小学校を初め21の小学校創設、区制改正全町村17大区になる。
1873	明治 6	足羽県廃し敦賀県となり第 2930 大区 12 町 78 村に企画される。
1876	明治 9	敦賀県を廃し石川県26大区に所属される。勝山製糸(工場)創業される。
1878	明治 11	大小区を廃し郡に郡長、町村に戸長が置かれる。
1881	明治 14	石川、滋賀の 2 県より若越11郡を分離して福井県となる。 大野警察署勝山分署できる。
1888	明治 21	製糸業大いに興り、製品を海外に輸出す。

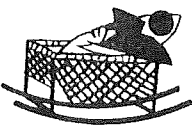
西 曆	年 号	主 な 出 来 事
1889	明治 22	町村制実施され勝山町、猪野瀬、平泉寺、村岡、野向、北谷、遅羽、荒土、北郷、鹿谷（1町9ヶ村）となる。
1896	明治 29	勝山町大火（罹災戸数1,200余戸）
1897	明治 30	勝山葉タバコ専売所開設す。
1904	明治 35	勝山～小舟渡間 勝山～大野間に乗合馬車開通す。
1911	明治 44	勝山町電話開通す。県営産米検査開始。
1914	大正 3	福井～勝山～大野間越前電鉄開通す。
1915	大正 4	勝山橋架橋
1920	大正 9	第1回国勢調査
1931	昭和 6	猪野瀬村を勝山町に編入。
1932	昭和 7	人絹織物業が盛んとなり、工場数69、工員3,000人、生産額1,300万円に達す。
1942	昭和 17	私立勝山精華高等女学校設立
1947	昭和 22	公職選挙法施行により公選町長となる。（初代 山内譲）
1948	昭和 23	勝山高等学校開校
1949	昭和 24	勝山商工会創立
1950	昭和 25	勝山中学校及び成器南小学校新築落成。
1954	昭和 29	1町8ヶ村合併し勝山市発足す。（初代市長 山内継喜）
1956	昭和 31	雁が原スキー場開設 財政再建団体の指定うく。
1957	昭和 32	北部中学校開校す。原山スキー場開設。
1958	昭和 33	新市庁舎落成。
1959	昭和 34	伊勢湾台風猛威ふるう。損害5億円。
1961	昭和 36	市消防本部 市消防署設置 第2室戸台風による被害2億円。
1962	昭和 37	白山国定公園が国立公園に昇格。市有林100万本植樹完了 電話自動化
1963	昭和 38	100年来の豪雪におそわれる。被害10億円。 勝山橋かけかえ工事完成。勝山病院完成。市上水道建設事業竣工。 農業構造改善事業計画地域としての指定及び低開発地域工業開発地区の指定をうける。大選挙区制決議。
1964	昭和 39	勝山新大用水完成。 市制10周年記念行事実施。勝山市都市計画正式にきまる。
1965	昭和 40	市農協誕生 市農業センター完成 緊急道路整備3ヶ年計画に着手。

西 曆	年 号	主 な 出 来 事
1966	昭和 41	40.9 三大風水害当市をおそう。被害総額 18 億円 交通安全都市宣言及び青少年愛護都市宣言 福井～勝山線県道舗装完成 新住居表示実施。
1967	昭和 42	中部中学校普通校舎完成 市民会館落成
1968	昭和 43	第 23 回国民体育大会 勝山市で 4 種目開催。財政再建団体の指定をうく。
1969	昭和 44	市荒川大橋完成
1970	昭和 45	下荒井橋完成
1971	昭和 46	雇用促進住宅 勤労青少年体育センター 老人センター完成 大野・勝山地区広域市町村圏計画きまる。
1972	昭和 47	国道 157 号線新谷トンネル開通
1973	昭和 48	勝山市総合振興計画きまる
1974	昭和 49	南部中学校開校（中学校統合計画完了） 京福電鉄越前本線 勝山～大野間廃線 市制 20 周年記念行事
1975	昭和 50	昭和 50 年成器西小学校が旧勝山中跡へ移転 財政再建計画 5 年短縮して完了 勝山市名誉市民条例制定
1976	昭和 51	教育福祉会館落成 名誉市民第 1 号多田清氏誕生。多田育英基金設立 中央公園完成 市公共下水道事業着手
1977	昭和 52	農村総合整備事業着手。農協カントリーエレベーター完成（伊波）
1978	昭和 53	市庭球場完成 市弓道場完成 勝山・上志比衛生センター完成
1979	昭和 54	長山公園グラウンド夜間照明施設完成 北児童センター完成 一般国道 157 号（勝山国道）開通
1980	昭和 55	東山いこいの森完成 農協カントリーエレベーター完成（岡横江）
1981	昭和 56	56 豪雪におそわれる。 国道 416 号昇格きまる。 勝山市新総合振興計画基本構想の策定 浄化センターの着工

西 曆	年 号	主 な 出 来 事
1982	昭和 57	消防本部、消防署発足 20 周年記念行事 東従貫線長山トンネル着工 商工会議所創立 30 周年記念行事 南児童センター完成 2市 1 村の連携による奥越青少年愛護センターを設置 越前大仏起工式 北部中学校校舎改築 遅羽農村環境改善センター落成 西児童センター完成 広域農道期成同盟設立 勝山市繊維協会設立
1983	昭和 58	村岡小学校校舎増改築 勤労婦人センター完成 勝山海洋センター完成 林業者健康トレーニングセンター完成
1984	昭和 59	市営住宅本町団地完成 市制 30 周年記念 野向小学校校舎給食室改築 南保育所改築 長山トンネル開通 青少年旅行村開設 成器西小学校大規模修繕

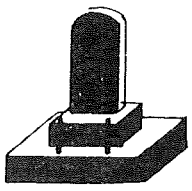
市民生活

出生



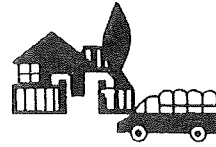
月 32.5 人

死亡



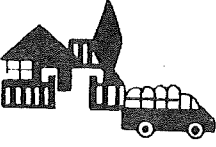
月 18.9 人

転入



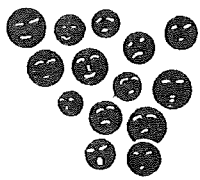
月 52.8 人

転出



月 69.7 人

人口密度




120.2 人

結婚



月 13.7 人

離婚



月 1.9 組

家族



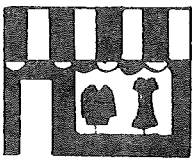
1 世帯に 3.9 人

電話



1 世帯に 1.1 台

商店




10.6 世帯に 1 店

教員



小学生 20.3 人に 1 人
中学生 20.8 人に 1 人

市職員



市民 80.8 人に 1 人

消防職員



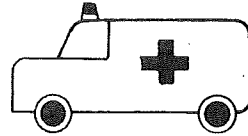
市民951.9人に1人

医師



市民782人に1人

救急車出動



月32.8件

乗用車



1.1世帯に1台

交通事故



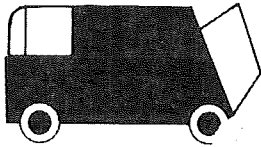
月6.5件

火災



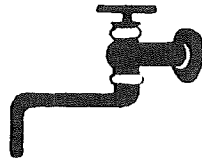
28日に1件

ゴミの収集量



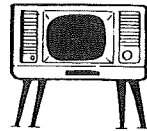
1世帯1日当り2.1kg

上水道



1人当り1日の使用量
0.2 m³

テレビ



0.98世帯に1台

市税



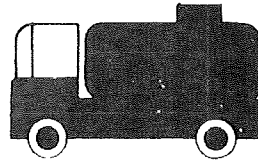
市民1人当り70,040円

市の予算

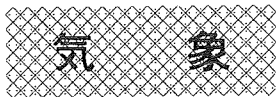


一般会計歳出
市民1人当り231,702円

し尿収集量



1世帯1日当り3.8ℓ



9. 気象の概況

昭和59年1月～12月(単位: °C、mm、時間、cm)

要素		月	1	2	3	4	5	6	7	8	9	10	11	12	年	
気 温	日最高の平均		2.0	2.7	5.4	15.2	22.0	26.9	29.9	32.8)	26.7	19.9	15.6	8.0	17.3	
	日最低の平均		-3.8	-4.9	-3.1	5.0	11.1	18.2	21.4	22.4	16.4	9.3	4.5	0.7	8.1	
	平均		-0.8	-1.0	1.2	9.7	16.3	22.3	25.2	27.2	21.0	14.3	9.6	4.3	12.4	
	最高の極		4.1	7.0	13.9	24.6	28.8	30.4	34.4	36.8)	34.3	30.0	22.8	18.4	36.8	
	同上起日		4	25	30	26	8	19	31	20	1	2	8	10	8月20日	
	最低の極		-11.6	-13.6	-10.3	-1.7	4.5	13.4	16.9	19.2	7.9	3.0	-2.4	-3.0	-13.6	
	同上起日		8	12	2	7	2	11	1	31	27	30	26	8	2月12日	
°C	日 数	日最高≥25°C	0	0	0	0	10	21	29	29)	23	2	0	0	114	
	日 数	日最低<0°C	30	27	27	3	0	0	0	0	0	0	5	18	110	
降 水 量 1 mm	月 量		339	212	161	138	117	284	217	75	97	77	128	432	2277	
	最大日量		44	24	16	52	47	81	86	22	38	35	44	49	86	
	同上起日		9	23	10	19	1	25	8	30	4	3	11	23	7月8日	
	日 数	≥ 1 mm		26	24	22	10	8	12	17	7	12	14	10	26	188
		≥ 10 mm		16	9	9	4	5	6	6	4	2	1	4	14	80
≥ 30 mm			1	0	0	2	1	3	2	0	1	1	2	6	19	
積 雪 の 深 さ cm	最深積雪		134	165	130	36	-	-	-	-	-	-	-	142	165	
	同上起日		29	9 10	6	1	-	-	-	-	-	-	-	31	2月9・10日	
	積雪日数		31	29	31	6	-	-	-	-	-	-	-	12	109	
	積雪の深さ合計		344	242	104	-	-	-	-	-	-	-	-	300	990	
	最深日降雪		40	25	21	-	-	-	-	-	-	-	-	52	52	
太陽電池式日照0.1h	日照時間		98.2	140.6	163.7	160.5)	209.5	176.6	179.1	269.8	186.3	173.2	180.7	90.0	2028.2	
	不照日数		5	4	4	7)	2	5	2	2	2	1	4	7	45	
風01N/S	最大風速		5	6	6	8	9	11	7	7	14	7)	7)	6	14	
	同上風向		NW	S	S	SSE	SSE	S	S	S	SSE	SSE	N	SSE	SSE	
	“起日		26	23	24	29*	1	16	23	21	29	16*	20	11*	9月29日*	

資料：福井地方気象台

- (注) 1. 気温・降水量・降積雪の深さは午前9時
 2. 風向Nは北、Sは南、Eは東、Wは西
 3. 数字の右に*がついているのは、同一値が2回以上あるもの。
 4. ×は次測
 5.)は次測がある場合の集計値
 6. 地域気象観測システム(AMEDAS)による観測の成果を記載したものである。

10. 過去の気象最高（低）記録

（単位：℃、mm、cm）

区 分	記 録	記 録 年 月 日	備 考
最 高 気 温（極）	37.8 ℃	1960 年 8 月 2日	統計期間
最 低 気 温（極）	-14.7 ℃	1913 年 2 月 12日	気 温 1912年～1970年
日 最 大 降 水 量	232 mm	1965 年 9 月 14日	降 水 量 1899年～1970年
最 深 積 雪	325 cm	1963 年 1 月 31日	積 雪 1913年～1980年
日 最 大 降 雪 深	100 cm	1980 年 12 月 28日	降 雪 1946年～1980年
平 均 最 大 風 速	×	×	

資料：福井地方気象台

11. 年次別最深積雪

（単位：cm）

年 次	積 雪	起 日	年 次	積 雪	起 日
44年	140	1 月 7 日	52 年	×	×
45	134	1 18	53	110	2 4
46	95	2 10	54	55	1 16
47	53	12 9	55	165	2 17
48	27	1 12	56	270	1 15
49	146	2 14	57	51	2 10
50	105	1 20	58	140	2 21
51	120	1 24	59	165	2 10

（注）前年11月から当年4月にわたる寒候期

資料：福井地方気象台

12. 月別平均気温・降水量

（単位：℃、mm）

区 分	1月	2月	3月	4月	5月	6月	7月	8月	9月	10月	11月	12月	年
平 均 気 温	1.2	1.5	5.3	11.8	17.0	20.9	25.2	26.4	22.3	15.5	9.8	4.3	13.4
最 高 気 温 平 均	4.8	5.9	10.2	17.6	22.8	25.8	29.9	31.6	27.2	20.9	15.1	8.1	18.3
最 低 気 温 平 均	-2.5	-2.9	0.4	5.9	11.2	15.9	20.5	21.2	17.3	10.1	4.5	0.5	8.5
降 水 量	335	192	171	173	170	261	299	213	250	172	179	334	2749

資料：福井地方気象台

- （注）1. 気温・降水量の平均は1941年～1970年の値である。
 2. 平均気温は最高と最低気温の平均である。

世帯と人口

13. 世帯数と人口

(単位：人)

年次	種別	世帯数	人				1世帯 当り人口	人口密度 平方(軒)
			総数	男	女	女百人に 対する男		
大正9年	〔第1回国勢調査〕	5,862	28,852	13,923	14,929	93.3	4.9	113.9
昭和14年	〔第2回国勢調査〕	5,777	28,381	13,909	14,472	96.1	4.9	112.0
昭和5年	〔第3回国勢調査〕	—	29,092	14,284	14,808	96.5	—	114.8
昭和10年	〔第4回国勢調査〕	—	31,945	15,658	16,287	96.1	—	126.1
昭和15年	〔第5回国勢調査〕	6,333	31,404	15,341	16,063	95.5	5.0	124.0
昭和22年	〔第6回国勢調査〕	—	37,485	17,622	19,863	88.7	—	148.0
昭和25年	〔第7回国勢調査〕	7,598	38,962	18,502	20,460	90.4	5.1	153.8
昭和30年	〔第8回国勢調査〕	7,452	37,556	17,727	19,829	89.4	5.0	148.3
昭和35年	〔第9回国勢調査〕	7,584	36,531	16,989	19,542	86.9	4.8	144.2
昭和39年	〔推計人口〕	7,609	36,676	17,268	19,408	88.9	4.8	144.8
昭和40年	〔第10回国勢調査〕	7,473	34,828	16,248	18,580	87.4	4.7	137.5
昭和41年	〔推計人口〕	7,376	34,375	16,094	18,281	88.0	4.7	135.7
昭和42年	〔推計人口〕	7,324	34,132	16,062	18,070	88.9	4.7	134.7
昭和43年	〔推計人口〕	7,258	33,284	15,644	17,640	88.7	4.6	131.4
昭和44年	〔推計人口〕	7,154	32,946	15,506	17,440	88.9	4.6	130.1
昭和45年	〔第11回国勢調査〕	7,532	32,691	15,417	17,274	89.2	4.3	129.1
昭和46年	〔推計人口〕	7,585	32,218	15,222	16,996	89.6	4.2	127.2
昭和47年	〔推計人口〕	7,595	32,679	15,679	17,000	92.2	4.3	129.0
昭和48年	〔推計人口〕	7,638	32,478	15,643	16,835	92.9	4.3	128.2
昭和49年	〔推計人口〕	7,718	31,321	14,941	16,380	91.2	4.1	123.6
昭和50年	〔第12回国勢調査〕	7,652	31,025	14,929	16,096	92.7	4.1	122.5

年次	種別	世帯数	人 口				1世帯 当り人口	人口密度 平方(㊦)
			総 数	男	女	女百人に 対する男		
昭和51年	〔推計人口〕	7,628	30,913	14,940	15,973	93.5	4.1	122.0
〃52年	〔推計人口〕	7,644	30,717	14,886	15,831	94.0	4.0	121.3
〃53年	〔推計人口〕	7,657	30,539	14,795	15,744	94.0	4.0	120.6
〃54年	〔推計人口〕	7,675	30,519	14,799	15,720	94.1	4.0	120.5
〃55年	〔第13回国勢調査〕	7,731	30,852	14,962	15,890	94.2	4.0	121.8
〃56年	〔推計人口〕	7,747	30,720	14,885	15,835	94.0	4.0	121.3
〃57年	〔推計人口〕	7,762	30,531	14,775	15,756	93.8	3.9	120.5
〃58年	〔推計人口〕	7,760	30,507	14,747	15,760	93.6	3.9	120.4
〃59年	〔推計人口〕	7,766	30,463	14,730	15,733	93.6	3.9	120.2
昭和60年4月1日	〔住民基本台帳〕	7,698	31,029	15,097	15,932	94.8	4.0	122.5

(資料：商工観光課、市民課)

- (注) 1. 60年4月の数は市民課の住民基本台帳によるもので、推計人口の発表があり次第修正する。
 2. 推計人口=常住〔国勢調査〕人口+〔出生-死亡〕+〔転入-転出〕

14. 地区別世帯数及び人口

昭和55年10月1日国勢調査(単位：人)

地域	区分	世帯数	人 口			1世帯当り 人 口
			総 数	男	女	
総 数		7,731	30,852	14,962	15,890	4.0
勝 山		4,038	15,173	7,271	7,902	3.8
平 泉 寺		334	1,620	793	827	4.9
村 岡		1,008	3,997	1,944	2,053	4.0
北 谷		156	466	233	233	3.0
野 向		259	1,118	556	562	4.3
荒 土		513	2,313	1,122	1,191	4.5
北 郷		550	2,463	1,190	1,273	4.5
鹿 谷		618	2,548	1,275	1,273	4.1
遅 羽		255	1,154	578	576	4.5

資料：商工観光課

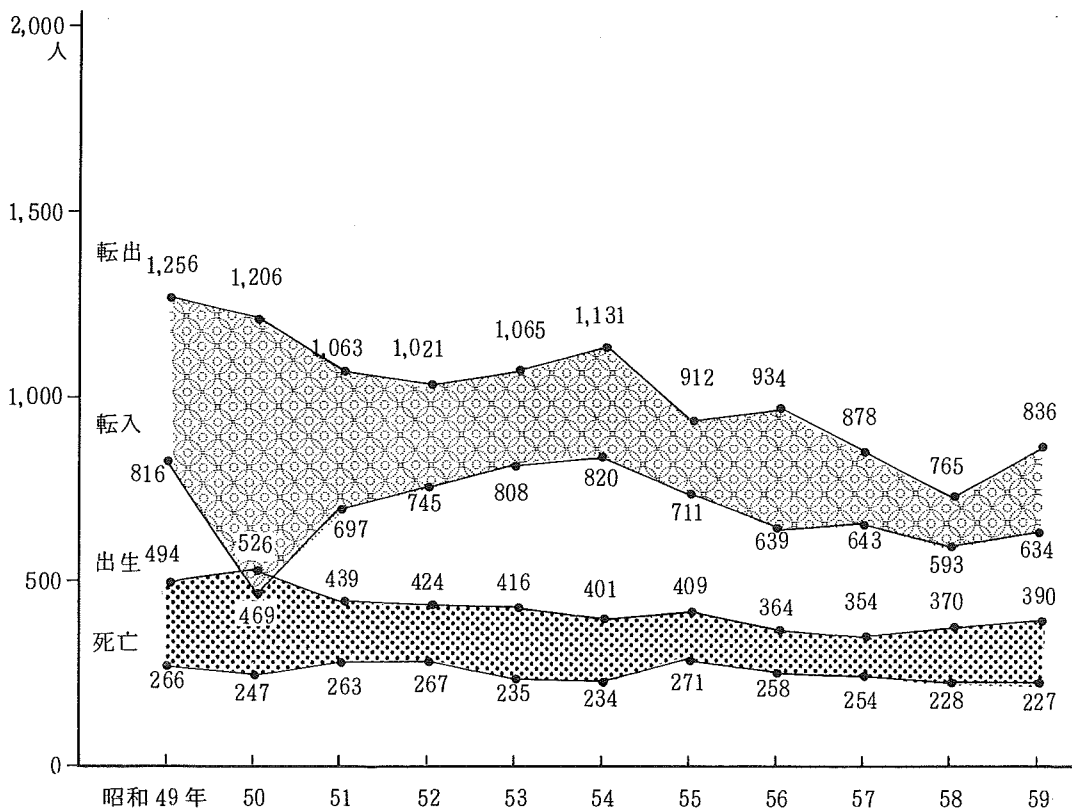
15. 最近 10 ケ年の人口動態

各年 4 月 1 日現在 (単位:人)

区分 年次	自然動態			社会動態			自然動態 と社会動 態の増減	婚 姻	離 婚
	出 生	死 亡	増 減	転 入	転 出	増 減			
昭和 50 年	526	247	279	469	1,206	△ 737	△ 458	237	24
昭和 51 年	439	263	176	697	1,063	△ 366	△ 190	203	28
昭和 52 年	424	267	157	745	1,021	△ 276	△ 119	203	31
昭和 53 年	416	235	181	808	1,075	△ 257	△ 76	209	24
昭和 54 年	401	234	167	820	1,131	△ 311	△ 144	209	27
昭和 55 年	409	271	138	711	912	△ 201	△ 63	197	25
昭和 56 年	364	258	106	639	934	△ 295	△ 189	195	31
昭和 57 年	354	254	100	643	878	△ 235	△ 135	238	31
昭和 58 年	370	228	142	593	765	△ 172	△ 30	157	22
昭和 59 年	390	227	163	634	836	△ 202	△ 39	165	23

資料: 市民課

16. 人口動態の推移



17. 年令（5歳階級）別人口

S60 各年10月1日現在（単位：人）

年 令	昭 和 45 年			昭 和 50 年			昭 和 55 年		
	総 数	男	女	総 数	男	女	総 数	男	女
総 数	32,691	15,417	17,274	31,025	14,929	16,096	30,852	14,962	15,890
0～4才	2,147	1,081	1,066	2,419	1,256	1,163	2,094	1,064	1,030
5～9	2,525	1,337	1,188	2,096	1,076	1,020	2,436	1,251	1,185
10～14	3,029	1,554	1,475	2,460	1,271	1,189	2,111	1,074	1,037
15～19	3,785	1,697	2,088	2,446	1,229	1,217	2,048	1,046	1,002
20～24	2,452	1,106	1,346	2,028	934	1,094	1,619	792	827
25～29	1,858	902	956	2,362	1,223	1,139	2,219	1,137	1,082
30～34	1,972	925	1,047	1,846	935	911	2,422	1,292	1,130
35～39	2,395	1,156	1,239	1,950	922	1,028	1,865	937	928
40～44	2,628	1,277	1,351	2,328	1,122	1,206	1,934	920	1,014
45～49	2,084	895	1,189	2,548	1,235	1,313	2,261	1,090	1,171
50～54	1,754	766	988	1,973	844	1,129	2,501	1,221	1,280
55～59	1,660	741	919	1,659	729	930	1,925	826	1,099
60～64	1,457	688	769	1,547	679	868	1,553	675	878
65～69	1,157	550	607	1,292	594	698	1,404	597	807
70～74	841	397	444	978	452	526	1,108	497	611
75～79	539	207	332	617	275	342	750	320	430
80～84	295	95	200	329	110	219	395	166	229
85～89	85	34	51	121	37	84	166	50	116
90才以上	28	9	19	26	6	20	41	7	34

資料：商工観光課

18. 産業分類別・従業上の地位別就業者

各年10月1日現在 (単位:人)

産業分類	昭和50年	昭和55年					
		総数	雇用者	役員	雇人のある業主	雇人のない業主	家族従業者
総数	17,385	17,816	11,371	371	537	2,829	2,705
第1次産業	3,113	2,636	65	1	15	1,308	1,247
農業	3,022	2,564	24	—	13	1,290	1,237
林業・狩猟業	78	63	37	—	1	18	7
漁業・水産業	13	9	4	1	1	—	3
第2次産業	8,621	8,875	6,926	250	312	657	729
鉱業	64	45	41	1	1	1	1
建設業	1,863	1,868	1,413	64	138	138	115
製造業	6,694	6,962	5,472	185	173	518	613
第3次産業	5,651	6,305	4,380	120	210	864	729
卸売・小売業	2,098	2,414	1,141	73	125	505	570
金融・保険業	266	309	294	5	—	10	—
不動産業	21	11	6	2	2	1	—
運輸・通信業	650	646	598	19	4	23	2
電気・ガス・水道業	122	120	120	—	—	—	—
サービス業	2,054	2,366	1,787	21	79	323	156
公務	407	434	434	—	—	—	—
分類不能の産業	33	5	—	—	—	2	1

資料: 商工観光課

19. 人口集中地区〔D I D〕

各年10月1日現在 (単位:人、km²)

年次	人口	面積	人口密度(1km ² あたり)
昭和35年	12,272人	1.5 km ²	8,181人
〃 40年	12,543	1.3	9,648
〃 45年	13,606	1.5	9,071
〃 50年	13,337	2.5	5,335
〃 55年	12,820	2.4	5,342

資料: 商工観光課

20. 通勤・通学別流出口〔15歳以上〕

昭和55年10月1日現在（単位：人）

通勤・通学地	勝山市から他市町村へ		
	総数	就業者	通学
〔A〕 県内他市町村への通勤、通学者	2,859	2,549	310
福井市	1,832	1,609	223
敦賀市	14	14	—
武生市	14	14	—
大野市	679	595	84
鯖江市	17	15	2
松岡町	31	31	—
永平寺町	100	100	—
上志比村	72	72	—
丸岡町	36	35	1
その他の市町村へ	64	64	—
〔B〕 県外への通勤、通学者	112	110	2
石川県へ	95	93	2
その他の都道府県へ	17	17	—
合計〔A+B〕	2,971	2,659	312

資料：商工観光課

21. 通勤・通学別流入人口〔15歳以上〕

昭和55年10月1日現在（単位：人）

通勤・通学地	他市町村から勝山市へ		
	総数	就業者	通学
〔A〕 県内他市町村より通勤・通学者	1,196	934	262
福井市	155	150	5
武生市	30	23	7
大野市	656	544	112
松岡町	26	19	7
永平寺町	75	39	36
上志比村	176	85	91
その他の市町村より	78	74	4
〔B〕 県外通勤・通学者	45	41	4
合計〔A+B〕	1,241	975	266

資料：商工観光課

22. 歴代市長

順位	氏名	就任年月日	退任年月日
1	山内 継喜	昭和 29. 10. 15	昭和 33. 10. 10
2	〃	昭和 33. 10. 16	昭和 37. 10. 14
3	山内 譲	昭和 37. 10. 15	昭和 41. 10. 14
4	〃	昭和 41. 10. 15	昭和 45. 10. 14
5	高野 春三	昭和 45. 10. 15	昭和 49. 10. 14
6	〃	昭和 49. 10. 15	昭和 51. 11. 17
7	池田 勤也	昭和 51. 12. 26	昭和 55. 12. 25
8	〃	昭和 55. 12. 26	昭和 59. 12. 25
9	〃	昭和 59. 12. 26	現在

資料：人事課

23. 歴代助役

順位	氏名	就任年月日	退任年月日
1	光明 正道	昭和 30. 11. 8	昭和 34. 11. 7
2	〃	昭和 34. 11. 8	昭和 37. 10. 13
3	皿沢 徳志	昭和 39. 3. 28	昭和 43. 3. 27
4	〃	昭和 43. 3. 28	昭和 47. 3. 27
5	池田 勤也	昭和 47. 6. 24	昭和 51. 6. 23
6	〃	昭和 51. 6. 24	昭和 51. 12. 16
7	鳥山 忠昌	昭和 52. 1. 24	昭和 56. 1. 23
8	〃	昭和 56. 1. 24	昭和 60. 1. 23
9	〃	昭和 60. 1. 26	現在

24. 歴代収入役

順位	氏名	就任年月日	退任年月日
1	豊島和助	昭和30.1.1	昭和33.12.31
2	〃	昭和34.1.1	昭和37.12.31
3	梅田薫	昭和38.4.10	昭和42.4.9
4	〃	昭和42.4.10	昭和46.4.9
5	笠川馨	昭和46.4.10	昭和50.4.9
6	〃	昭和50.4.10	昭和54.4.9
7	〃	昭和54.4.10	昭和58.4.9
8	竹内仁	昭和58.10.1	現在

資料：人事課

25. 市職員数

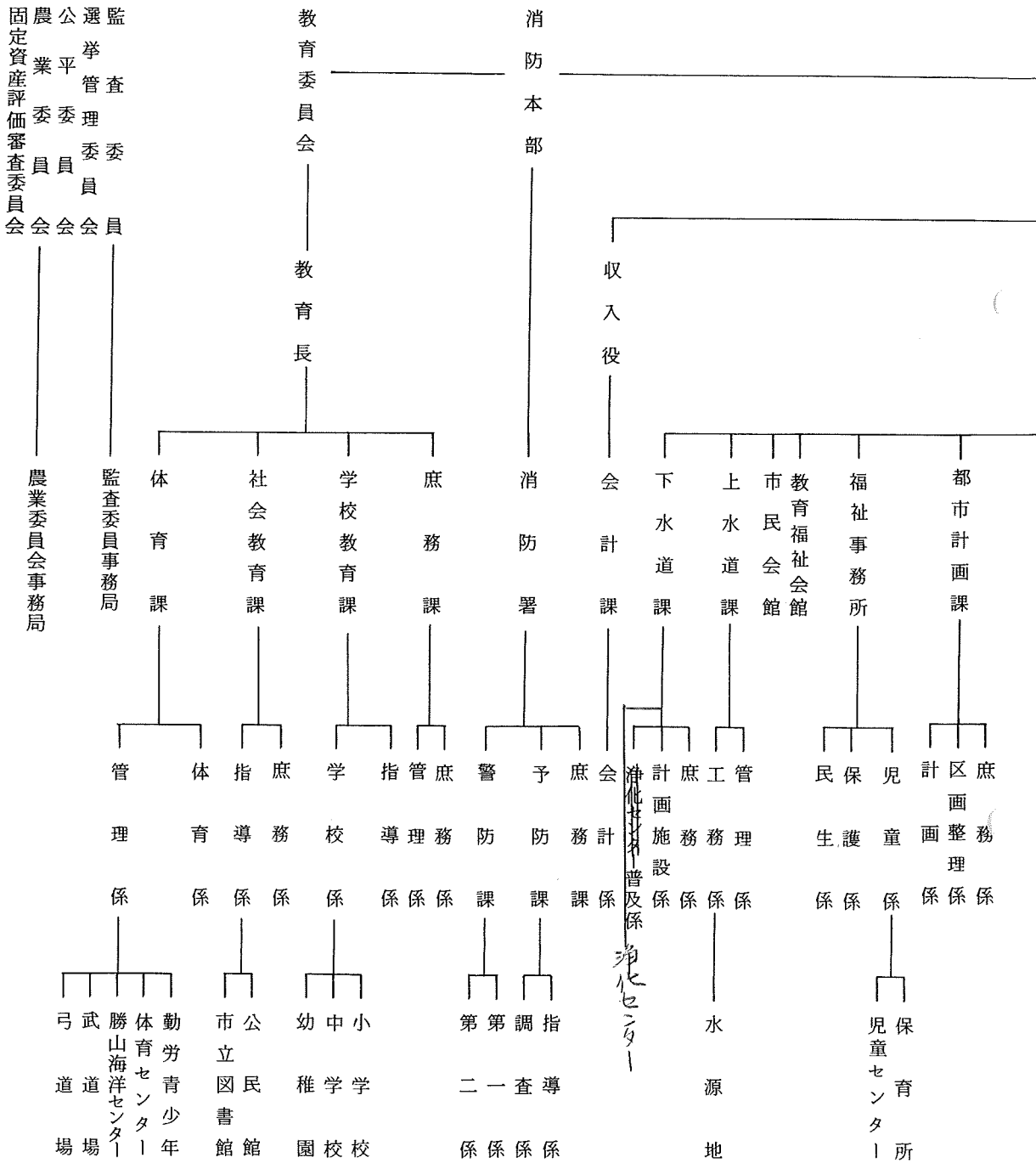
昭和60年5月1日現在（単位：人）

区分	職員数			一般行政職員		技能労務職員		その他の職員	
	計	男	女	男	女	男	女	男	女
総数	377	235	142	177	46	26	36	32	60
市長の事務部局	246	160	86	145	39	15	8		39
議会の事務部局	4	3	1	3	1				
監査委員の事務部局	2	1	1	1	1				
教育委員会の事務部局	93	39	54	28	5	11	28		21
消防長の事務部局	32	32						32	

（資料：人事課）

保母33人、教諭21人、保健婦3人、看護婦3人、消防32人はその他の職員に含む。

26. 勝山市行政機構図



市

市

議

会

長

助

役

議
會
事
務
局

人
事
課

總
務
課

企
画
課

稅
務
課

市
民
課

保
健
衛
生
課

商
工
觀
光
課

農
務
課

林
務
課

建
設
課

人
事
係

秘
書
係

行
政
係

財
政
係

管
理
係

企
画
係

廣
報
係

生
活
環
境
係

市
民
稅
係

固
定
資
產
稅
係

納
稅
係

市
籍
民
稅
係

年
金
係

保
健
衛
生
係

環
境
衛
生
係

國
民
健
康
保
險
係

ク
リ
ン
セ
ン
タ
ー
塵
芥
焼
却
場
火
葬
場
鹿
谷
診
療
所
勤
勞
婦
人
セ
ン
タ
ー
雁
ガ
原
青
少
年
旅
行
村

遲
羽
農
村
環
境
改
善
セ
ン
タ
ー
林
業
者
健
康
タ
レ
東
山
い
こ
いの
森

農
村
總
合
整
備
係

共
耕
地
振
興
係

統
計
振
興
係

商
工
觀
光
係

建
築
持
務
係

27. 最近の選挙投票状況

施行年月日	種 別	当 日 有 権 者 数 (人)		
		計	男	女
昭和 49. 7. 7	参 議 院 議 員 選 挙	22, 222	10, 444	11, 778
昭和 49. 9. 22	勝 山 市 長 ・ 市 議 会 議 員 補 欠 選 挙	22, 045	10, 352	11, 693
昭和 50. 4. 13	福 井 県 知 事 ・ 県 議 会 議 員 選 挙	22, 163	10, 406	11, 757
昭和 50. 8. 10	勝 山 市 議 会 議 員 選 挙	22, 067	10, 378	11, 689
昭和 51. 12. 5	衆 議 院 議 員 総 選 挙	22, 368	10, 583	11, 785
昭和 52. 7. 10	参 議 院 議 員 通 常 選 挙	22, 333	10, 585	11, 748
昭和 54. 4. 8	福 井 県 知 事 ・ 県 議 会 議 員 選 挙	22, 461	10, 706	11, 755
昭和 54. 8. 5	勝 山 市 議 会 議 員 選 挙	22, 447	10, 732	11, 715
昭和 54. 10. 7	衆 議 院 議 員 総 選 挙	22, 546	10, 782	11, 764
昭和 55. 6. 22	衆 議 院 議 員 総 選 挙 ・ 参 議 院 議 員 通 常 選 挙	22, 610	10, 825	11, 785
昭和 55. 11. 30	勝 山 市 長 選 挙	22, 506	10, 774	11, 732
昭和 58. 4. 10	福 井 県 知 事 ・ 県 議 会 議 員 選 挙	22, 561	10, 784	11, 777
昭和 58. 6. 26	参 議 院 議 員 通 常 選 挙	22, 655	10, 821	11, 834
昭和 58. 8. 7	勝 山 市 議 会 議 員 選 挙	22, 561	10, 780	11, 781
昭和 58. 12. 18	衆 議 院 議 員 総 選 挙	22, 694	10, 839	11, 855
昭和 59. 11. 25	勝 山 市 長 選 挙	22, 581	10, 794	11, 787

28. 地区別基本選挙人名簿登録者数

		総 計	勝 山	平 泉 寺	村 岡
登 録 者 数	計	22, 763	10, 903	1, 198	3, 123
	男	10, 876	5, 174	560	1, 498
	女	11, 887	5, 729	638	1, 625

(単位：人、%)

当日投票者数 (人)			投票率 (%)		
計	男	女	計	男	女
17,803	8,457	9,346	80.11	80.97	79.35
19,793	9,201	10,592	89.78	88.88	90.58
9,928	4,772	5,156	44.80	45.80	43.85
20,562	9,508	11,054	93.18	91.62	94.57
19,619	9,290	10,329	87.71	87.78	87.65
18,598	8,839	9,759	83.28	83.50	83.07
知事 16,585	7,962	8,623	73.84	74.37	73.36
県議 16,583	7,962	8,621	73.83	74.37	73.34
20,733	9,825	10,908	92.36	91.55	93.11
18,255	8,705	9,550	80.97	80.74	81.18
衆 19,946	9,570	10,376	88.22	88.41	88.04
参 19,944	9,569	10,375	88.21	88.40	88.04
13,208	6,286	6,922	58.69	58.34	59.00
16,433	7,926	8,507	72.84	73.50	72.23
16,246	7,820	8,426	71.71	72.27	71.20
20,809	9,865	10,944	92.23	91.51	92.90
18,604	8,925	9,679	81.98	82.34	81.64
20,377	9,620	10,757	90.24	89.12	91.26

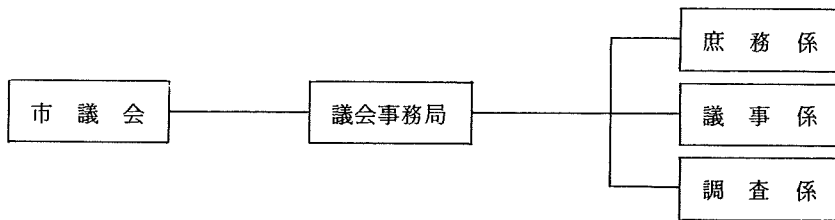
資料：選挙管理委員会

昭和59年11月18日現在 (単位：人)

北谷	野向	荒土	北郷	鹿谷	遅羽
316	834	1,770	1,797	1,949	873
158	396	859	858	945	428
158	438	911	939	1,004	445

資料：選挙管理委員会

29. 市議会の機構



30. 議会活動状況

(1) 本会議の状況

昭和59年1月～12月

区 分	回 数	会 期 日 数	本 会 議 日 数
定 例 会	4	48	19
臨 時 会	—	—	—

資料：議会事務局

(2) 委員会の状況

昭和59年1月～12月

委員会名	常 任 委 員 会				特 別 委 員 会				
	総 務	建 設	産 業 経 済	教 育 民 生	決 算	全 員 審 査	下 水 道	地 域 産 業 振 興 対 策	
開 い た 日 数	55	5	6	5	6	14	9	5	—
	56	4	5	5	9	10	12	4	—
	57	5	5	6	9	10	12	5	—
	58	5	4	4	5	9	11	3	2
	59	5	6	4	5	10	7	4	5

資料：議会事務局

(3) 委員協議会等の状況

昭和59年1月～12月

年次	区分	総 務	建 設	産 業 経 済	教 育 民 生	全 員 協 議 会	議 会 運 営
開 い た 日 数	55	2	2	1	2	10	6
	56	1	2	2	8	15	8
	57	3	2	4	10	14	13
	58	3	—	3	3	15	8
	59	1	—	2	3	11	7

資料：議会事務局

(4) 付議事件処理状況

昭和59年1月～12月

事件数	処理状況	件数	可決 (同意)	否決	修正 議決	認定	承認	継続 審査	審議 未了	撤回
市長 提出	条例案	22	22							
	予算案	34	34							
	決算	2				1		1		
	契約	1	1							
	同意案	4	4							
	専決承認案	2	2							
	諮問	4	4							
	その他	14	14							
議員 提出	条例案									
	会議・規則案									
	意見書案	8	8							
	決議案									
選挙										
推せん										
常任委員改選										
決定	資格									
	懲罰									

資料：議会事務局

31. 請願陳情処理状況

昭和59年1月～12月

年次	審議結果					
	件数	採択	不採択	審議未了	撤回	継続審査
55	27	21	—	6	—	—
56	42	33	—	6	—	3
57	33	21	1	3	1	7
58	19	15	1	1	1	1
59	99	63	34	—	—	2

資料：議会事務局

32. 歴代の市議会議長と副議長

議 長			副 議 長		
順 位	氏 名	就任年月日	順 位	氏 名	就任年月日
1	山 岸 太之助	昭和 29. 9. 13	1	沢田治郎右衛門	昭和 29. 9. 13
2	”	30. 9. 2	2	前 川 侯 吉	30. 9. 2
3	中 村 精	34. 4. 9	3	松 山 吉 一	34. 9. 1
4	”	34. 9. 1	4	田 中 奥兵衛	35. 9. 6
5	平 井 彦五郎	35. 9. 6	5	小 林 清 栄	38. 9. 2
6	松 井 伝兵衛	38. 9. 2	6	島 田 實	39. 12. 4
7	田 中 奥兵衛	39. 12. 4	7	梶山 長右衛門	41. 1. 9
8	河 合 捨 治	41. 1. 19	8	四 谷 与 一	42. 3. 18
9	松 井 伝兵衛	42. 3. 18	9	島 田 慶 雄	42. 9. 4
10	四 谷 与 一	42. 9. 4	10	小 林 廣	44. 12. 15
11	石 田 己代治	46. 9. 2	11	石 倉 清 治	46. 9. 2
12	島 田 實 也	50. 9. 4	12	今井 三右衛門	48. 9. 29
13	今井 三右衛門	54. 9. 7	13	西 出 巖	50. 9. 4
14	西 出 巖	58. 9. 5	14	武 内 盛 直	54. 9. 7
			15	水 上 晟	58. 9. 5

33. 市議会議員

(昭和 58 年 9 月 5 日選任)

議席番号	氏 名	所属常任委員会	議席番号	氏 名	所属常任委員会
1	竹 内 久 三	総 務	13	斎 藤 貞 夫	◎ 総 務
2	柳 原 藤四郎	建 設	14	武 内 盛 直	総 務
3	乾 吉 一	教育民生	15	藤 田 直 治	建 設
4	近 藤 栄 治	○ 建 設	16	川 村 音 一	◎ 建 設
5	佐々木 隆 也	○ 教育民生	17	上 山 弥 栄	建 設
6	和 田 雅 弘	◎ 教育民生	18	水 上 晟	教育民生
7	西 出 巖	総 務	19	嶋 田 政 憲	○ 総 務
8	山 岸 敏 夫	教育民生	20	島 田 實 也	総 務
9	上 山 留 治	◎ 産 業 経 済	21	横 山 定 衛	建 設
10	岡 田 開 蔵	産 業 経 済	22	松 島 平 五 郎	○ 産 業 経 済
11	今井 三右衛門	産 業 経 済	23	畔 川 利 通	産 業 経 済
12	廣 田 与 三 次 郎	教育民生	24	辻 一 敏	産 業 経 済

(注) ◎印 委員長 ○印 副委員長

財 政

34. 昭和60年度一般会計予算

(単位：千円)

歳 入		歳 出	
科 目	予 算 額	科 目	予 算 額
市 税	2,063,940	議 会 費	128,148
地 方 譲 与 税	99,000	総 務 費	875,590
自動車取得税交付金	87,000	民 生 費	1,131,695
地 方 交 付 税	2,132,000	衛 生 費	495,833
交通安全対策特別交付金	2,730	労 働 費	152,108
分 担 金 及 負 担 金	125,130	農 林 水 産 業 費	617,682
使用料及手数料	149,324	商 工 費	510,111
国 庫 支 出 金	666,010	土 木 費	1,500,840
県 支 出 金	422,356	消 防 費	213,456
財 産 収 入	34,336	教 育 費	865,595
寄 附 金	8,778	災 害 復 旧 費	13,976
繰 入 金	253,281	公 債 費	519,305
繰 越 金	100,000	諸 支 出 費	30,000
諸 収 入	654,554	予 備 費	4,000
市 債	259,900		
歳 入 合 計	7,058,339	歳 出 合 計	7,058,339

資料：総務課

35. 昭和59年度一般会計歳入歳出決算

科 目	歳 入		
	現計予算額	収入済額	執行率 %
市 税	2,075,844	2,097,450	101.1
地方譲与税	99,000	96,717	97.7
自動車取得税交付金	86,000	92,055	107.1
地方交付税	2,062,763	2,062,763	100.0
交通安全対策特別交付金	2,905	3,500	120.5
分担金及び負担金	106,113	105,232	99.2
使用料及び手数料	134,510	132,041	98.2
国庫支出金	994,599	987,879	99.3
県 支 出 金	385,003	385,182	100.0
財 産 収 入	20,681	26,015	125.8
寄 附 金	117,274	116,459	99.3
繰 入 金	400,370	369,368	92.3
繰 越 金	261,941	261,898	100.0
諸 収 入	520,979	522,591	100.3
市 債	835,400	820,600	98.2
歳 入 合 計	8,103,382	8,079,750	99.7

36. 昭和60年度特別会計予算

(単位：千円)

会 計 別	予 算 額
市有林造成事業会計	33,355
育英資金会計	41,597
国民健康保険事業会計	1,155,686
“ 鹿谷直診	11,901
老人保健会計	1,153,181
農業共済事業	76,374
土地区画整理事業会計	212,607
下水道事業会計	1,377,610
簡易水道事業会計	27,997
水道事業会計(企業)	320,501

資料：総務課

(単位：千円)

歳			出		
科	目	現計予算額	支出済額	執行率%	
議	会費	122,969	122,633	99.7	
総	務費	994,844	988,049	99.3	
民	生費	1,046,757	1,034,777	98.9	
衛	生費	1,363,467	1,304,254	95.7	
労	働費	131,749	129,919	98.6	
農	林水産業費	540,369	535,996	99.2	
商	工費	535,269	530,629	99.1	
土	木費	1,420,847	1,354,923	95.4	
消	防費	213,350	211,829	99.3	
教	育費	1,232,412	1,217,104	98.8	
災	害復旧費	47,102	47,098	100.0	
公	債費	453,346	452,246	99.8	
予	備費	901	—	—	
歳出合計		8,103,382	7,929,457	97.7	

資料：総務課

37. 昭和59年度特別会計決算

(単位：千円)

会計別	歳入	歳出
市有林造成事業会計	31,517	31,517
育英資金会計	43,720	21,996
国民健康保険事業会計	1,047,145	994,027
“ 鹿谷直診	11,786	10,971
老人保健会計	1,147,202	1,146,501
農業共済事業	68,571	52,152
土地区画整理事業会計	167,013	161,300
下水道事業会計	2,439,751	2,436,230
簡易水道事業会計	38,102	36,678
水道事業会計(企業)	375,828	434,945

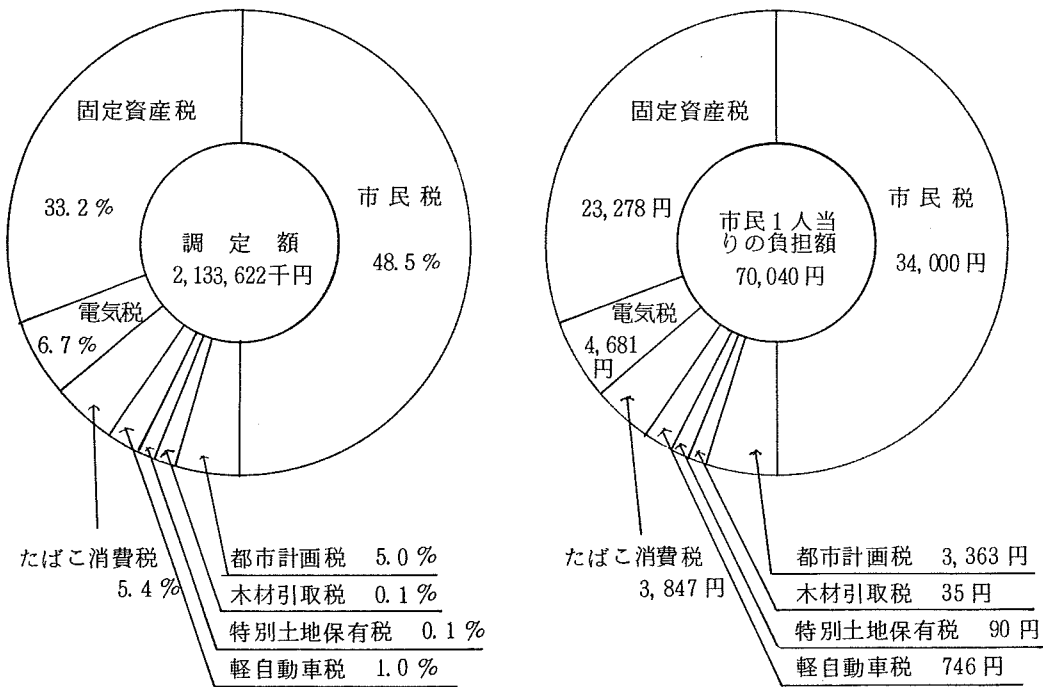
資料：総務課

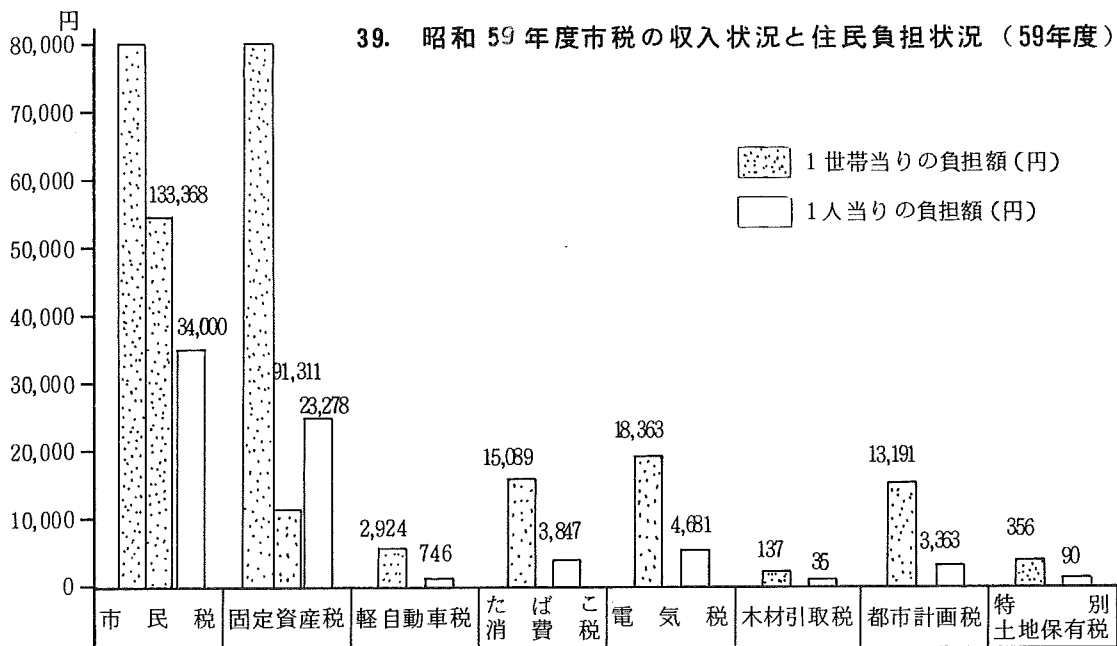
38. 昭和59年度市税収入及び市税負担状況

(単位：円、千円、%)

区分 科目	予算額 千円	調定額 千円	収入済額 千円	徴収率 %	市民1人 当り負担額 円	1世帯当り 負担額 円
市税〔総額〕	2,075,844	2,133,622	2,097,450	98.3	70,040	274,739
市民税	1,000,573	1,035,732	1,023,317	98.8	34,000	133,368
固定資産税	689,381	709,123	688,676	97.1	23,278	91,311
軽自動車税	22,575	22,710	22,520	99.2	746	2,924
たばこ消費税	115,600	117,181	117,181	100.0	3,847	15,089
電気税	144,600	142,610	142,610	100.0	4,681	18,363
木材引取税	969	1,060	1,060	100.0	35	137
都市計画税	99,528	102,440	99,423	97.1	3,363	13,191
特別土地保有税	2,618	2,766	2,663	96.3	90	356

資料：税務課





40. 市税の推移

(単位：円、千円)

年度	市税調定総額(千円)	市民1人当り負担額(円)	1世帯当り負担額(円)
55	1,621,609	52,558	210,652
56	1,747,999	56,901	225,636
57	1,913,465	62,672	246,518
58	2,002,012	65,624	257,991
59	2,133,622	70,040	274,739

資料：総務課

41. 市有財産の状況

(昭和59年度)

分類	土地	建物	分類	土地
教育施設	134,945㎡	61,999㎡	山林	12,438,018㎡
福祉施設	9,542	8,626	砂防地	422,333
衛生施設	55,073	1,136	保安林	4,757,697
商工施設	—	936	基金	現金
土木施設	111,708	6,964		土地
市役所その他	7,906	8,309	その他	11,153㎡
普通財産	85,745	—	有価証券	1,572
			債券	1,110
			出資金	45,743
			債	103,681

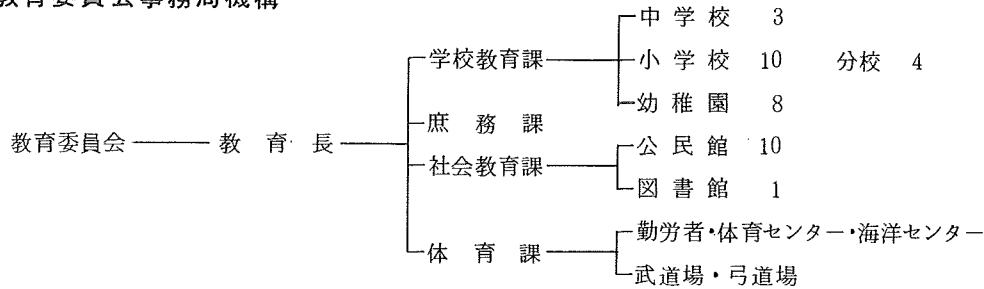
資料：総務課

教育文化

42. 教育委員

委員長 宮 本 聞 也
 副委員長 深 谷 桂 一
 委 員 大 六 繁 二
 委 員 山 内 勘 治
 教育長 久 保 英 一

43. 教育委員会事務局機構



44. 学校別児童生徒数

各年4月1日現在(単位:人)

校別 年次	小 学 校											中 学 校			
	平泉寺	成南	成西	村岡	北谷	野向	荒土	北郷	鹿谷	三室	合計	南部	中部	北部	合計
56	100	747	689	430	13	80	217	227	202	95	2,800	436	550	286	1,272
57	98	740	691	468	13	88	225	240	204	98	2,865	426	574	281	1,281
58	98	730	688	471	12	91	224	233	206	98	2,851	421	552	300	1,273
59	102	708	678	456	14	108	230	231	203	101	2,831	423	567	304	1,294
60	109	653	646	456	13	112	224	220	194	96	2,723	477	599	339	1,415

資料:学校教育課

昭和60年4月1日(単位:人)

校別 年次	小 学 校											中 学 校			
	平泉寺	成南	成西	村岡	北谷	野向	荒土	北郷	鹿谷	三室	合計	南部	中部	北部	合計
男	48	340	348	240	9	56	105	111	103	49	1,409	250	299	181	730
女	61	313	298	216	4	56	119	109	91	47	1,314	227	300	158	685
計	109	653	646	456	13	112	224	220	194	96	2,723	477	599	339	1,415

資料:学校教育課

45. 中学校卒業生状況

各年3月卒業生（単位：人）

年次	学校名	勝山南部中		勝山中部中		勝山北部中		合計	
		男	女	男	女	男	女	男	女
56		77	72	110	94	51	46	238	212
57		65	74	89	70	40	54	194	198
58		80	71	108	93	46	46	234	210
59		65	76	87	100	54	46	206	222
60		71	61	95	88	41	47	207	196

資料：学校教育課

昭和60年3月卒業生（単位：人）

種別	学校名	勝山南部中		勝山中部中		勝山北部中		合計	
		男	女	男	女	男	女	男	女
卒業生		71	61	95	88	41	47	207	196
内 訳	就職者	2	0	3	1	0	0	5	1
	定時制進学者	1	4	11	5	3	0	15	9
	進学者	68	57	81	82	38	47	187	186

資料：学校教育課

46. 学校（教職員・生徒児童数）

昭和60年4月1日（単位：人）

種別	学校数	教職員			児童生徒数		
		総数	本務	養事職・ 教職・学業	総数	男	女
小学校	10	153	134	19	2,783	1,409	1,314
中学校	3	74	68	6	1,415	730	685
高等学校	2	108	97	11	1,353	560	793
幼稚園	8	26	20	用務員6	444	228	216

資料：学校教育課・各高等学校

47. 高等学校卒業生状況

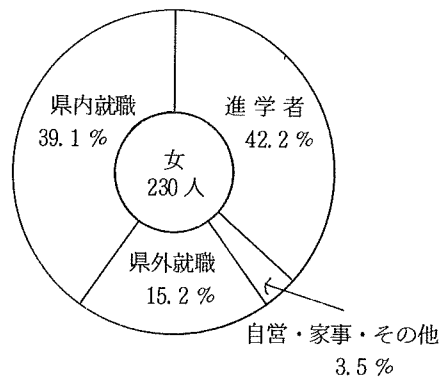
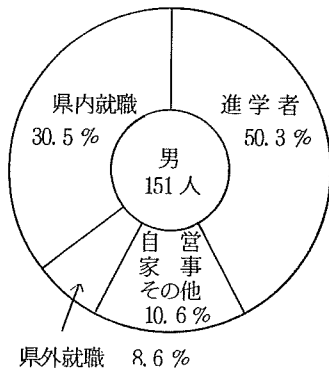
昭和60年3月卒業生(単位:人)

種別	勝山高		精華高		計	
	男	女	男	女	男	女
卒業生	123	128	28	102	151	230
県内就職	29	43	17	47	46	90
県外就職	8	10	5	25	13	35
進学者	70	68	6	29	76	97
自営・家事	0	1	0	0	0	1
その他	16	6	0	1	16	7

(定時制を含む)

資料:各高等学校

48. 高等学校卒業生男女別進路比較表



49. 幼稚園の幼児数・教職員数等

各年5月1日現在(単位:人)

年次	幼稚園数	学級数	幼児数			教員数(本務者)			職員数(本務者)	教員1人あたり幼児数
			総数	男	女	総数	男	女		
56	8	22	707	357	350	26	—	26	5	27.2
57	8	23	712	361	351	27	—	27	5	26.4
58	8	21	491	234	257	24	—	24	6	20.5
59	8	21	473	234	239	23	—	23	6	20.5
60	8	20	444	229	215	20	—	20	7	22.2

資料:学校教育課

50. 幼稚園年齢別幼児数

昭和60年5月1日現在 (単位:人)

区 分	総 数	市 立	
		4 才	5 才
総 数	444	203	241
男	229	96	133
女	215	107	108

資料: 学校教育課

51. 公民館

各年4月1日現在

年 次	館 数	職 員 数	嘱 託
56	10	17	5
57	10	16	6
58	10	15	8
59	10	15	8
60	10	15	8

市立図書館

各年4月1日現在

年次	蔵 書 数	県立図書館勝山配本所蔵書数 (左の内)
56	16,781	2,441
57	17,717	2,529
58	18,765	2,579
59	17,732	2,192
60	18,253	1,985

資料: 市立図書館

52. 教養娯楽と世帯

各年4月1日現在

年次	区 分	普通テレビ契約数	カラーテレビ契約数	合 計	普及率世帯数
56	テレビ契約数	620	6,716	7,336	7,647
	普 及 率	8.1%	87.8	95.9	
57	テレビ契約数	560	6,799	7,359	7,686
	普 及 率	7.3%	88.5	95.7	
58	テレビ契約数	613	7,021	7,634	7,773
	普 及 率	7.9%	90.3	98.2	
59	テレビ契約数	568	7,067	7,635	7,767
	普 及 率	7.3%	90.9	98.3	
60	テレビ契約数	543	7,060	7,603	7,766
	普 及 率	6.9%	90.9	97.9	

資料: NHK福井放送局

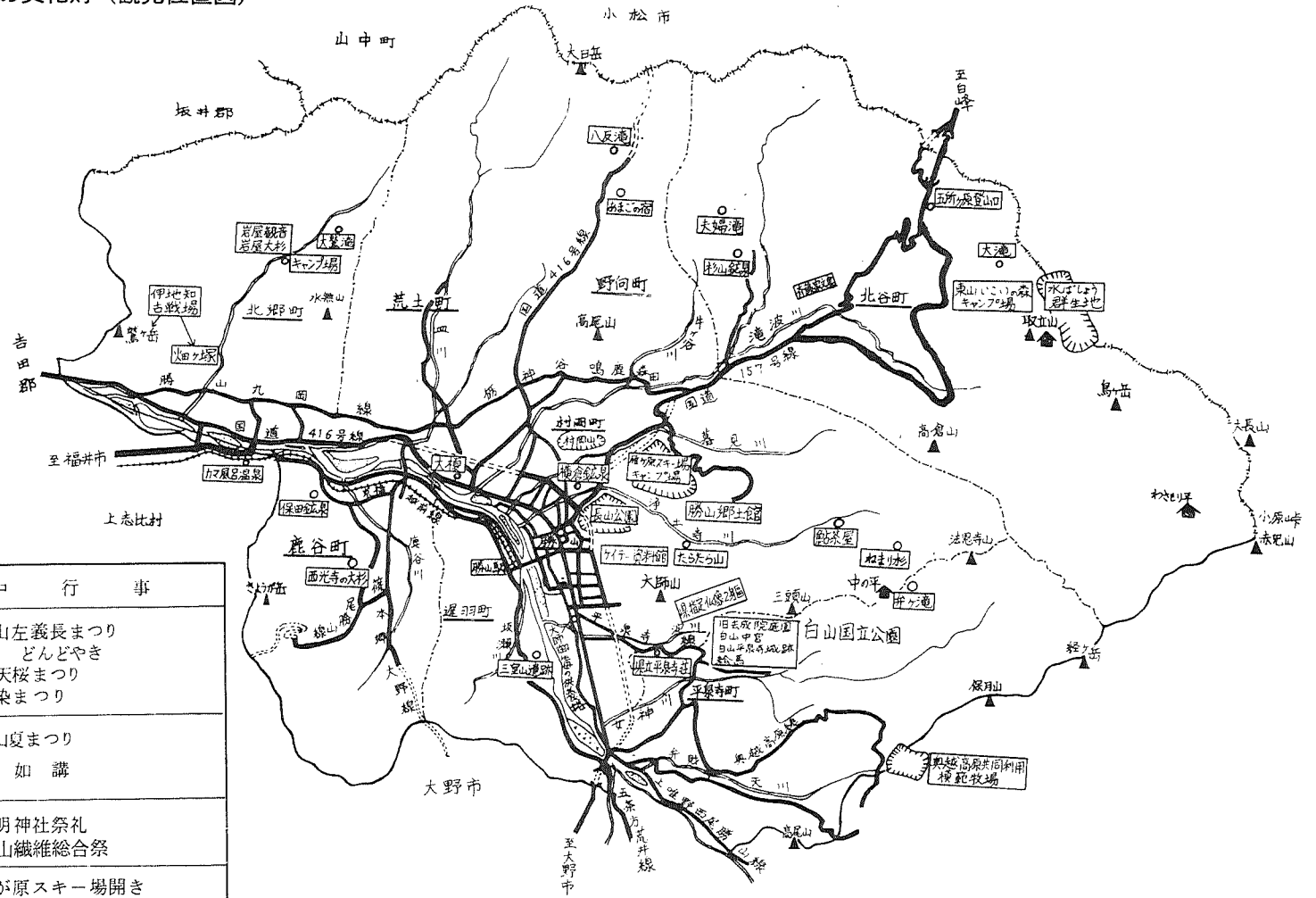
53. 勝山市の文化財

区分	No.	分類号	種別	名称	指定番号
国指定	1	記念物 1	史跡	白山平泉寺城跡	
	2	" 2	名勝	旧玄成院庭園	
	3	" 3	天然記念物	あられがこ棲息地	
県指定	1	記念物 1	遺跡	三室遺跡(縄文時代)	
	2	有形文化財 1	彫刻	阿弥陀如来座像	
	3	" 2	"	地藏菩薩立像	
市指定	1	有形文化財 1	建造物	旧成器堂(1棟)	1
	2	" 2	"	旧成器堂門(1棟)	11
	3	" 3	"	旧成器土蔵(1棟)	12
	4	" 4	"	旧成器堂演武寮(1棟)	13
	5	" 5	"	旧備荒倉(1棟)	14
	6	" 6	"	木下家(1棟)	23
	7	" 7	彫刻	岩屋観音菩薩像(2体)	2
	8	" 8	"	不動明正像(1体)	16
	9	" 9	"	小笠原礼法版木	29
	10	" 10	"	備荒倉扁額(1面)	15
				備荒倉扁額(1面)	
	11	" 11	工芸品	毘沙門の金燈籠	24
	12	" 12	"	勝山製糸工場扁額(1枚)	31
	13	" 13	考古資料	御物石器	19
	14	" 14	"	尖底深鉢(1個)	36
	15	" 15	"	深鉢(1個)	37
	16	" 16	歴史資料	成器堂扁額(1枚)	32
	17	" 17	"	新建成器堂扁額(1枚)	33
	18	" 18	古文書	斉藤家文書(1括)	34
	19	" 19	絵画	絵馬(16枚)	35
	20	無形文化財 1		長柄節	6
	21	民族文化財 1		左義長	7
	22	" 2		滝波のお面さん祭り	8
23	" 3		谷のお面さん祭り	9	

指定年月日	所在地	管理者	備考
S10. 8. 27	平泉寺町平泉寺	平泉寺白山神社	
S 5. 10. 3	〃	平泉 澄	
S10. 6. 7	九頭竜川(勝山市)		
S28. 3. 19	遅羽町ほうき	前田巧・斉藤弘	
S52. 3. 10	平泉寺町平泉寺顕海寺	萩原 観 順	
S52. 3. 10	〃	萩原 観 順	
S47. 10. 26	元町1の19の24	天立 満	
S47. 4. 21	郡町2の5の20	今井 三右衛門	
S47. 4. 21	〃	〃	
S47. 4. 21	荒土町布市	布市区長	
S47. 4. 21	平泉寺町平泉寺	梅田 治右エ門	
S50. 10. 15	北郷町伊知地	木下 泰 男	
S41. 10. 26	北郷町岩屋	岩屋 観音奉賛会	
S47. 4. 21	北谷町谷168字大西谷7	谷 区 長	
S50. 10. 15	栄町3の1の19	松田 裕 志	
S47. 4. 21	村岡町滝波	笠川 馨	
S47. 4. 21	平泉寺町平泉寺	梅田 治右エ門	
S50. 10. 15	本町2丁目毘沙門境内	毘沙門祭礼委員会	
S54. 4. 5	元町1の9の5	久保 興三兵衛	
S47. 4. 21	北郷町伊知地	木下 泰 男	
S54. 4. 5	元町1の5の10	勝山市教育委員会	
S54. 4. 5	元町1の5の10	〃	
S54. 4. 5	元町3の10の38	成器南小学校	
S54. 4. 5	昭和町1の6の81	成器西小学校	
S54. 4. 5	北谷町河合20の21	斉藤 甚右衛門	
S54. 4. 5	平泉寺町平泉寺	平泉 澄	
S44. 8. 20		長柄節保存会	
S44. 8. 20	市内13区	各区長	2月最終 土・日曜日
S44. 8. 20	村岡町滝波 白山神社	滝波 区 長	2月11日
S44. 8. 20	北谷町谷	谷 区 長	2月16日

指定年月日	所在地	管理者	備考
S44. 8. 20	遅羽町北山	北山区長	2月20日
S47. 4. 21	野向町北野津又142号	松井治	
S50. 10. 15	元町1の9の11	ケイテ-株式会社	
S56. 4. 7	元町1の1の1	市消防団長	
S56. 4. 7	昭和町1の10の18	ケイテ- 欄	
S56. 4. 7	"	"	
S56. 4. 7	"	"	
S56. 4. 7	栄町3の4の5	織田源	
S56. 4. 7	元町1の5の23	森下いね	
S56. 4. 7	旭町2の1の16	橋林家	
S56. 4. 7	"	"	
S56. 4. 7	旭町1の3の9	鳥山トミ子	
S41. 10. 26	北郷町森川地籍 遅羽町比島～村岡町滝波地籍 遅羽町中島～本町地籍 平泉寺町大渡～遅羽町下荒井地籍	勝山市	
S41. 10. 26	鹿谷町西光寺18の1	西光寺区長	
S41. 10. 26	北郷町岩屋	岩屋観音奉賛会	
S50. 10. 15	荒土町松ヶ崎小字門川7の13	渡与平	
S50. 10. 15	勝山市170字奥山1の38	勝山市	
S54. 4. 5	野向町薬師神谷	薬師神谷区長	
S47. 4. 21	下毛屋8字3番	下毛屋区長	
S47. 4. 21	北谷町河合	山田幸昭	
S50. 10. 15	沢町1の2の3開善寺境内	田崎儀山	
S50. 10. 15	北谷町 市道北谷7号戦内	勝山市	
S50. 10. 15	平泉寺町平泉寺	平泉寺区長	
S50. 10. 15	野向町竜谷	竜谷区長	
S56. 4. 7	北郷町伊知地	伊知地区長	
S54. 4. 5	野向町竜谷	竜谷区長	

54. 勝山市の文化財（観光位置図）



年 中 行 事	
春 2月最終 土・日曜日	勝山左義長まつり
4月中旬	” どんどやき
”	弁天桜まつり
”	愛染まつり
夏 8月中旬	勝山夏まつり
8月23日 ～24日	顕如講
秋 9月17日 ～19日	神明神社祭礼 勝山繊維総合祭
冬 12月下旬 1月第4日曜日	雁が原スキー場開き 歳の市

農 業

55. 農家戸数と人口

各年2月1日農林業センサス (単位:戸、人)

年 別	農 家 戸 数	農 家 人 口			一世帯当り 世帯人員
		総 数	男	女	
35	3,463	19,216	9,305	9,911	5.5
40	3,167	16,810	8,116	8,694	5.3
45	3,013	14,752	7,166	7,586	4.9
50	2,774	12,949	6,294	6,655	4.7
55	2,580	12,057	5,913	6,144	4.7

資料:農務課

56. 農家人口と就業状態

昭和55年2月1日農林業センサス (単位:人)

年 令 区 分	農 家 人 口			自家農業 だけに従 事した人	兼 業			仕 事 に 従事しな かった人	
	総 数	男	女		農業が主	兼業が主	兼業のみ に 従 事		
総 数	12,057	5,913	6,144	2,559	303	4,836	886	996	
15才以下	2,477	1,257	1,220	—	—	—	—	—	
16才以上	9,580	4,656	4,924	2,559	303	4,836	886	996	
16内 才 以上 の訳	16～29	2,285	1,241	1,044	225	3	1,010	561	486
	30～59	4,860	2,370	2,490	818	211	3,466	304	61
	60以上	2,435	1,045	1,390	1,516	89	360	21	449

資料:農務課

57. 家畜飼養農家と家畜、家きん、頭羽数

昭和59年度(単位:戸、頭)

種 別	乳 用 牛	肉 用 牛	馬	豚	鶏
飼 養 農 家 数	5戸	5戸	1戸	1戸	4戸
飼 養 頭 羽 数	151頭	59頭	1頭	185頭	10,450羽

資料:農務課

58. 3等裡米価格の推移

(単位:円)

年 度	1 升 当 り	年 度	1 升 当 り	年 度	1 升 当 り
51	410.80 円	54	429.40 円	57	444.925 円
52	427.15 円	55	438.40 円	58	452.80 円
53	429.40 円	56	440.07 円	59	462.625 円

(ただし、1升当りの価格は玄米正味60キログラム1等米価格)

資料:農務課

59. 年次別産米売渡量

(単位：t)

年 度	事前売渡申込限度数量	政 府 売 渡 量	受 渡 率 (%)
55	5,832	5,029	86.2
56	5,576	5,257	94.3
57	5,576	5,307	95.2
58	5,713	4,885	85.5
59	5,736	5,693	99.2

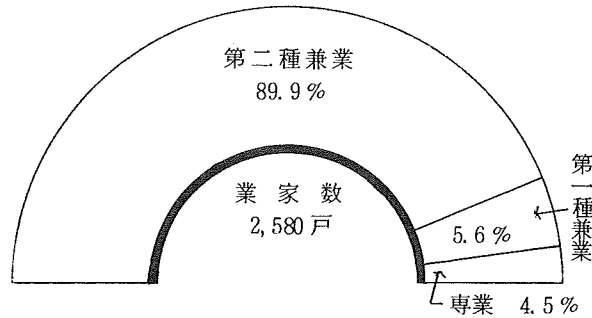
資料：農務課

60. 専業・兼業農家数

(昭和55年2月1日農林業センサスによる)
(単位：戸)

総 数	昭和50.2.1	昭和55.2.1
	2,774	2,580
専 業	88	115
第一種兼業	342	144
第二種兼業	2,344	2,321

資料：農務課



61. 経営耕地面積

昭和55年2月1日農林業センサス(単位：a)

面 積	積	農 家 数	農家一戸当り面積
総 数	199,618 a	2,580 戸	77.4 a
田	191,898	2,558	75.0
畑	7,302	1,615	4.5
樹 園 地	418	33	12.7

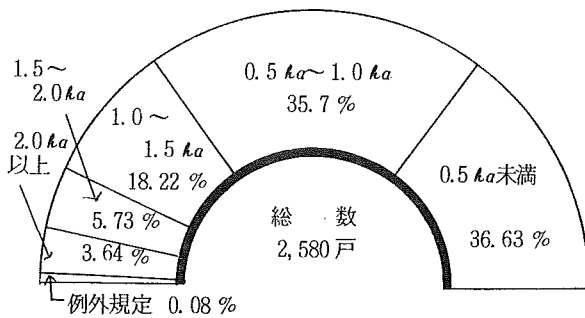
資料：農務課

62. 経営規模別農家数

昭和55年2月1日農林業センサス(単位：戸)

耕地区分	S 50. 2. 1	S 55. 2. 1
0.5 ha 未 満	1,086	945
0.5 ha~1.0 ha	1,050	921
1.0 ha~1.5 ha	470	470
1.5 ha~2.0 ha	110	148
2.0 ha 以 上	58	94
例 外 規 定	—	2
総 数	2,774	2,580

資料：農務課



63. 地区別農産物販売別農家数

昭和55年2月1日農林業センサス (単位:戸)

項目別 地区別	総農家数	販売なし	50万円未満	50～100 万円未満	100～200 万円未満	200万円 以上
勝山	301	51	68	73	69	40
平泉寺	290	17	66	72	108	27
村岡	334	73	124	72	48	17
北谷	122	54	59	7	2	—
野向	226	8	46	67	83	22
荒土	388	30	91	92	121	54
北郷	317	49	139	71	46	12
鹿谷	428	101	171	90	59	7
遅羽	174	16	59	53	35	11

資料:農務課

64. 地区別農用機械所有台数

昭和55年2月1日農林業センサス (単位:台)

項目別 地区別	動力耕うん機 農用トラクター		動力 防除機	田植機	稲麦用 動力刈取機	自脱型 コンバイン	米麦用 乾燥機	農用 トラクト オート 三輪車
	10 P S 未 満	10 P S 以 上						
総数	2,139	535	1,806	1,351	388	1,333	1,902	
勝山	254	36	208	134	33	136	196	
平泉寺	258	51	246	168	45	183	226	
村岡	313	29	270	140	76	150	247	
北谷	121	—	50	9	21	6	36	
野向	174	66	188	107	50	129	174	
荒土	258	116	263	232	23	216	328	
北郷	162	78	152	146	14	136	211	
鹿谷	324	48	212	118	89	144	306	
遅羽	173	24	126	89	19	78	167	
共有台数	102	87	91	208	18	155	11	

資料:農務課

65. 地区別農業の状態

地区	区分	農家数	専業	兼	
				総数	第1種
総数		2,580戸	115戸	2,465戸	144戸
勝山		301	8	293	28
平泉寺		290	14	276	23
村岡		334	17	317	15
北谷		122	16	106	0
野向		226	8	218	13
荒土		388	17	371	36
北郷		317	12	305	9
鹿谷		428	17	411	14
遅羽		174	6	168	6

66. 作物別収穫(栽培)面積

年次	稲	麦類	雑穀	芋類	豆類
昭和35年	1,763.1	67.1	56.9	99.7	159.9
40年	1,787.0	3.0	25.0	47.0	110.0
45年	1,796.0	0	5.0	31.0	74.0
50年	1,459.0	0	4.0	19.0	32.0
55年	1,690.0	6.0	23.0	19.0	22.0

昭和55年2月1日農林業センサス（単位：戸、人、a）

業 第2種	農家人口	経営耕地面積			
		総数	田	畑	樹園地
2,321 戸	12,057 人	199,618 a	191,898 a	7,302 a	418 a
265	1,472	21,528	20,174	1,353	1
253	1,384	29,043	27,499	1,365	179
302	1,523	19,569	19,066	500	3
106	399	4,328	3,468	658	202
205	1,095	22,215	21,767	438	10
335	1,845	37,530	37,123	407	—
296	1,543	22,182	21,401	770	11
397	1,906	27,827	26,695	1,121	11
162	890	15,396	14,705	690	1

資料：農務課

各年農林業センサス（単位：ha）

工芸作物	野菜	花き類	飼料作物	その他	果樹類
176.1	242.9	0	7.2	31.9	4.0
95.0	128.0	0	0	4.0	0
45.0	116.0	0	4.0	1.0	4.0
18.0	80.0	4.0	15.0	3.0	1.0
30.0	109.0	4.0	8.0	1.0	2.0

資料：農務課

林 業

67. 保有山林面積規模別農家数

地域別	規模区分	総 数	0.1 ~ 1 ha	1 ~ 5 ha
総	数	1,712	663	817
勝	山	142	84	46
平	泉 寺	214	67	122
村	岡	234	84	111
北	谷	109	20	44
野	向	160	57	86
荒	土	173	64	84
北	郷	201	85	97
鹿	谷	326	131	157
遅	羽	153	71	70

68. 林野総面積

昭和55年農林業センサス (単位: ha)

経営形態別	林 業 の 構 成						
国 営 2,091	針 葉 人工林	7,717	広 葉 人工林	65	未立木地	482	
公 営 3,227	樹 林 天然林	297	樹 林 天然林	10,547	特殊樹林	—	
私 営 14,459	竹 林	23	伐 採 跡 地	27	更新困難地	455	
					原 野	5	

資料: 林務課

昭和55年2月1日農林業センサス（単位：戸）

5 ~ 10 ha	10 ~ 20 ha	20 ~ 50 ha	50 ~ 100 ha	100 ha 以上
156	50	25	1	—
6	4	2	—	—
14	6	5	—	—
27	9	3	—	—
32	5	7	1	—
12	5	—	—	—
19	6	—	—	—
11	4	4	—	—
26	9	3	—	—
9	2	1	—	—

資料：林務課

69. 造林伐採面積

昭和59年度（単位：ha）

区 分	伐 採 面 積	人 口 造 林
総 数	9,632	0
国 有 林	0	0
県 行 造 林	0	0
公 団 造 林	3.0	3.0
公 社 造 林	67.8	67.8
官 行 造 林	0	0
市 有 林	0	0
部落、社寺、学校営	46.51	46.51
会社、団体、その他		
個 人		

資料：林務課

70. 地区別山林面積

地域別	区分	所有山林	貸付林分収林
総	計	4,480	88
勝	山	277	5
平	泉	690	2
村	岡	550	7
北	谷	727	33
野	向	402	37
荒	土	391	4
北	郷	428	—
鹿	谷	743	—
遅	羽	272	—

71. 林産物

昭和60年3月31日 (単位: ha)

年次	直営林	官行造林	県行造林	貸付地その他	計
56	1,109	403	206	42	1,760
57	1,111	403	206	40	1,760
58	1,111	403	206	40	1,760
59	1,111	403	206	40	1,760
60	1,111	403	206	41	1,761

資料: 林務課

昭和55年2月1日農業センサスによる (単位: m²)

借入林分収林	保有山林	人工林
31	4,423	2,239
—	272	125
7	695	433
19	562	359
—	694	343
2	367	178
3	390	162
—	428	154
—	743	350
—	272	135

資料：林務課

72. 林産物

昭和59年度 (単位: m³、俵、kg)

区分	容量	区分	容量
木材	1,470 m ³	竹林	—
パルプ材	236 m ³	しいたけ	4,000 kg
薪材	11,640 m ³	その他の特産物	4,830 kg
木炭	—俵		

資料：林務課

事業所

73. 産業分類別事業所数・従業者数の推移（民営十公営）

産業分類	昭和47年		昭和
	事業所数	従業者数	事業所数
総数	2,312	15,217	2,174
A～C 農林水産業	6	15	9
D～M 非農林水産業	2,306	15,202	2,165
D～L 非農林水産業(M公務を除く)	2,212	14,090	2,075
D 鉱業	7	68	6
E 建設業	174	1,470	173
F 製造業	632	8,357	588
G 卸売・小売業	804	2,139	774
H 金融・保険業	26	211	28
I 不動産業	15	16	12
J 運輸・通信業	29	324	26
K 電気・ガス・水道業	5	75	5
L サービス業	520	1,430	463
M 公務	94	1,112	90

（注） 事業所統計調査

47年9月1日、50年5月15日、53年6月15日、56年7月1日現在

(単位：人)

50 年	昭 和 53 年		昭 和 56 年	
従業者数	事業所数	従業者数	事業所数	従業者数
13,196	2,168	13,519	2,254	14,439
44	12	50	16	78
13,152	2,156	13,469	2,238	14,361
12,021	2,067	12,370	2,142	13,226
67	4	43	3	49
1,711	186	1,563	214	1,617
6,073	601	6,441	649	7,136
2,208	764	2,215	755	2,363
237	28	269	25	250
12	10	10	8	11
272	24	319	24	267
74	5	70	4	42
1,367	445	1,440	460	1,491
1,131	89	1,099	96	1,135

資料：商工観光課

74. 昭和56年度事業所統計調査規模別産業大分類別事業所数及び従業者数

産業大分類	従業者規模 従業者数	事			
		計	1～4人	5～9人	10～19人
合計	14,439	2,254	1,717	274	142
鉱業	49	3	—	1	1
建設業	1,617	214	108	50	39
製造業	7,136	649	450	86	52
卸売業・小売業	2,368	756	654	82	12
金融保険業	255	26	13	3	6
不動産業	12	9	9	—	—
運輸通信業	407	35	21	4	3
電気ガス水道業	83	8	4	—	3
サービス業	2,119	518	436	41	24
農林水産業	110	19	10	6	2
国・公共企業体 地方公共団体	283	17	12	1	—

(昭和56年7月1日現在)

業 所 数						
20～29人	30～49人	50～99人	100～ 299人	300～ 499人	500～ 999人	1000人 以 上
47	39	21	10	3	1	—
1	—	—	—	—	—	—
11	5	1	—	—	—	—
19	17	14	7	3	1	—
3	3	2	—	—	—	—
2	2	—	—	—	—	—
—	—	—	—	—	—	—
2	2	3	—	—	—	—
—	1	—	—	—	—	—
7	7	1	2	—	—	—
1	—	—	—	—	—	—
1	2	—	1	—	—	—

資料：商工観光課

75. 市別 経営組織別事業所数及び従業上の地位別従業者数

市名	事業所数	総	
		従	
		総数	個人業主
福井県計	56,842	391,175	38,855
福井市	18,637	145,397	11,680
敦賀市	3,791	32,174	2,306
武生市	5,103	37,936	3,497
小浜市	2,672	16,641	1,812
大野市	2,823	18,876	2,007
勝山市	2,254	14,439	1,695
鯖江市	4,517	29,914	3,285
市計	39,797	295,377	26,282

市名	事業所数	民		
		従業		
		総数	個人業主	家族従業者
福井県計	54,650	350,338	38,855	32,247
福井市	18,138	130,183	11,680	8,716
敦賀市	3,616	27,437	2,306	1,874
武生市	4,946	35,249	3,497	2,918
小浜市	2,549	14,504	1,812	1,630
大野市	2,713	17,134	2,007	1,727
勝山市	2,158	13,304	1,695	1,272
鯖江市	4,408	27,952	3,285	3,393
市計	38,528	265,763	26,282	21,530

昭和 56 年 7 月 1 日現在 (単位：人)

数			
業 者		数	
家 族 従 業 者	有 給 役 員	雇 用 者	
		常 雇	臨 時
32, 247	24, 121	272, 540	23, 412
8, 716	10, 093	106, 435	8, 473
1, 874	1, 694	24, 045	2, 255
2, 918	2, 280	27, 678	1, 563
1, 630	970	11, 092	1, 137
1, 727	1, 000	13, 230	912
1, 272	609	10, 216	647
3, 393	1, 942	19, 970	1, 324
21, 530	18, 588	212, 666	16, 311

营			国・公共企業体・地方公共団体	
者		数	事 業 所 数	従 業 者 数
有 給 役 員	雇 用 者			
	常 雇	臨 時		
24, 121	232, 763	22, 352	2, 192	40, 837
10, 093	91, 276	8, 418	499	15, 214
1, 694	19, 338	2, 225	175	4, 737
2, 280	25, 000	1, 554	157	2, 687
970	8, 966	1, 126	123	2, 137
1, 000	11, 513	887	110	1, 742
609	9, 089	639	96	1, 135
1, 942	18, 078	1, 254	109	1, 962
18, 588	183, 260	16, 103	1, 269	29, 614

資料：商工観光課

76. 産業別就業人口

年次区分 産業分類別	昭和40年			昭和45年	
	総数	男	女	総数	男
総数	19,613	9,446	10,167	19,918	9,727
第一次産業	6,064	2,605	3,459	4,684	1,942
農業	5,953	2,506	3,447	4,578	1,851
林業・狩猟業	111	99	12	104	89
漁業・水産養殖業	0	0	0	2	2
第二次産業	8,642	3,873	4,769	9,949	4,694
鉱業	41	36	5	84	75
建設業	1,322	1,215	107	1,434	1,335
製造業	7,279	2,622	4,657	8,431	3,284
第三次産業	4,907	2,968	1,939	5,285	3,091
卸売業・小売業	1,723	945	778	1,926	1,034
金融保険・不動産業	197	139	58	228	153
運輸・通信業	609	532	77	601	530
電気・ガス・水道業	153	146	7	142	130
サービス業	1,803	870	933	1,997	925
公務	389	322	67	383	315
分離不能の産業	33	14	19	8	4

(単位：人)

年	昭和50年			昭和55年		
	総数	男	女	総数	男	女
10,191	17,385	9,190	8,195	17,816	9,526	8,290
2,742	3,113	1,267	1,846	2,636	1,054	1,582
2,727	3,022	1,194	1,828	2,564	996	1,568
15	78	66	12	63	52	11
0	13	7	6	9	6	3
5,255	8,621	4,591	4,030	8,875	4,776	4,099
9	64	56	8	45	40	5
99	1,863	1,660	203	1,868	1,688	180
5,147	6,694	2,875	3,819	6,962	3,048	3,914
2,194	5,651	3,332	2,319	6,305	3,696	2,609
892	2,098	1,141	957	2,414	1,348	1,066
75	287	174	113	320	189	131
71	650	563	87	646	562	84
12	122	114	8	120	111	9
1,072	2,054	983	1,071	2,366	1,131	1,235
68	407	340	67	434	354	80
4	33	17	16	5	1	4

(国勢調査による) 資料：商工観光課

工 業

77. 最近 10 年の工業の推移

各年 1 月～12 月 (単位:人)

種別 年別	福 井 県		勝 山 市	
	事 業 所 数	従 業 者 数	事 業 所 数	従 業 者 数
49	9,598	109,420	530	6,213
50	9,744	107,502	530	5,979
51	9,795	108,853	533	6,100
52	9,638	104,817	524	5,899
53	10,219	106,359	567	6,385
54	10,079	106,766	568	6,339
55	9,918	107,536	578	6,574
56	10,305	110,783	578	6,497
57	10,484	111,418	570	6,204
58	10,397	110,980	563	5,802
59	10,185	111,119	547	5,591

資料: 商工観光課

78. 産業分類別工業の概況

昭和 59 年 1 月～12 月 (単位:人、万円)

産業中分類別	事業所数	従 業 者 数			製造品出荷額等 万円	粗付加価値額 万円
		計	男	女		
総 数	547	5,591	2,249	3,342	6,278,532	3,077,459
食 料 品	31	147	74	73	213,330	115,462
織 維 工 業	420	3,538	1,389	2,149	3,849,117	1,851,813
衣服その他の繊維	15	575	88	487	315,709	158,732
木 材 木 造 品	9	68	56	12	66,540	23,047
家 具 装 備 品	10	44	34	10	39,622	18,393
パルプ紙・紙加工品	2	3	3	0	1,000	601
出 版 印 刷	6	40	24	16	31,517	21,449
化 学 工 業	1	×	×	×	×	×
窯業・土石製品	16	191	140	51	283,795	153,081
鉄 鋼	2	×	×	×	×	×
金 属 製 品	7	54	48	6	49,063	15,085
一 般 機 械 器 具	11	70	53	17	37,337	23,224
電 気 機 械 器 具	11	290	60	230	229,954	72,688
精 密 機 械 器 具	1	×	×	×	×	×
そ の 他 製 品	5	12	6	6	4,361	1,761

〔×〕 1 または 2 の事業所に属する数を秘匿とした。

資料: 商工観光課

79. 市町村別繊維産業製造出荷額等（昭和58年工業統計）

（単位：万円、％）

市町村別	全工業	繊維産業			分布構成比	全工業対比
		繊維工業	衣服・その他の 繊維製品製造業	計		
福井市	32,568,704	12,588,689	1,208,964	13,797,653	29.9	42.4
敦賀市	14,272,160	1,342,304	82,451	1,424,755	3.1	10.0
武生市	21,588,151	4,472,924	514,286	4,987,210	10.8	23.1
小浜市	5,003,830	239,453	251,641	491,094	1.1	9.8
大野市	4,501,319	2,137,609	146,259	2,283,868	5.0	50.7
勝山市	6,278,076	3,906,846	284,104	4,190,950	9.1	66.8
鯖江市	18,525,569	6,441,036	108,176	6,549,212	14.2	35.3
美山町	428,399	164,105	x	x	—	—
松岡町	956,948	568,595	22,747	591,342	1.3	61.8
永平寺町	510,741	385,723	x	x	—	—
上志比村	176,549	143,782	16,094	159,876	0.3	90.6
和泉村	18,820	x	8,780	x	—	—
三国町	1,549,047	248,052	34,508	282,560	0.6	18.2
芦原町	596,084	245,933	2,518	248,451	0.5	41.7
金津町	5,626,171	848,905	x	x	—	—
丸岡町	3,770,545	2,209,002	62,861	2,271,863	4.9	60.3
春江町	6,468,796	2,849,109	36,145	2,885,254	6.3	44.6
坂井町	3,098,221	259,086	254,152	513,238	1.1	16.6
今立町	3,053,049	1,806,819	19,309	1,826,128	4.0	59.8
池田町	465,142	202,288	21,881	224,169	0.5	48.2
南条町	398,961	264,329	15,076	279,405	0.6	70.0
今庄町	549,616	190,676	x	x	—	—
河野村	34,221	x	x	x	—	—
朝日町	1,400,274	510,500	78,384	588,884	1.3	42.1
宮崎村	1,239,650	49,304	11,320	60,624	0.1	4.9
越前町	157,440	25,423	x	x	—	—
越廼村	116,158	12,000	x	x	—	—
織田町	855,358	120,854	22,937	143,791	0.3	16.8
清水町	506,309	174,867	10,097	184,964	0.4	36.5
三方町	1,419,584	6,868	103,124	109,992	0.2	7.7
美浜町	274,360	x	93,758	x	—	—
上中町	995,664	20,602	6,320	26,922	0.0	2.7
名田庄村	169,264	28,905	5,220	34,125	0.0	20.2
高浜町	779,521	43,522	62,738	106,260	0.2	13.6
大飯町	140,342	21,205	14,750	35,955	0.0	25.6
合計	138,493,043	42,558,014	3,540,519	46,098,533	100.0	33.3

福井県情報統計課調

（注） この統計表中「x」は、1または2の事業所に属する数であるため
秘匿し申告者の秘密を保持した箇所を示す。

80. 繊維産業業種別企業分布状況

業種 企業数 台数 地域別	広幅織物		撚糸		仮より		サイジング		細幅織物		組ひも	
	企業数	台数	企業数	台数	企業数	台数	企業数	台数	企業数	台数	企業数	台数
福井市	615	14,461	113	795	21	90	18	46	72	944	4	2,047
敦賀市	15	104	3	14	—	—	—	—	—	—	—	—
武生市	74	2,174	12	114	2	15	2	6	34	776	—	—
小浜市	—	—	—	—	—	—	—	—	—	—	—	—
大野市	68	4,588	230	2,622	14	66	5	11	—	—	—	—
勝山市	302	8,646	115	1,280	14	114	8	24	—	—	4	1,110
鯖江市	292	9,362	35	272	7	33	10	30	42	849	—	—
足羽郡	22	427	27	177	1	4	—	—	1	11	—	—
吉田郡	415	9,381	29	190	7	24	9	17	19	105	—	—
坂井郡	375	9,958	123	974	15	62	14	31	576	5,059	5	735
今立郡	126	4,023	18	143	8	26	3	8	61	1,187	1	72
南条郡	—	—	2	41	—	—	—	—	3	82	—	—
丹生郡	63	1,853	11	57	5	22	3	6	14	358	2	96
その他	19	318	—	—	—	—	—	—	—	—	1	437
59年計	2,386	65,295	718	6,679	94	456	72	179	822	9,371	18	5,178
1企業当り 台数	27.4		9.3		4.9		2.5		11.4		287.7	
58年計	2,444	68,541	721	6,721	96	478	72	179	851	9,378	18	5,178

昭和59年12月末現在

経 編		丸 編		横 編		靴下編立		レ ー ス		染 色 (織 物)		染 色 (織 維)		縫 製	
企 業 数	台 数	企 業 数	台 数	企 業 数	台 数	企 業 数	台 数	企 業 数	台 数	企 業 数	台 数	企 業 数	台 数	企 業 数	台 数
11	155	18	467	2	22	4	89	84	620	16	1,357	13	137	66	2,499
-	-	1	1	1	3	-	-	-	-	-	-	-	-	5	109
-	-	8	128	4	30	1	10	8	41	2	15	6	46	66	4,310
-	-	-	-	-	-	-	-	-	-	-	-	-	-	16	732
2	21	4	41	-	-	-	-	1	6	1	89	-	-	11	583
4	36	5	151	2	13	-	-	5	49	-	-	1	4	10	521
5	73	2	19	1	9	1	3	30	210	4	265	-	-	23	559
-	-	-	-	-	-	-	-	1	9	-	-	-	-	4	71
2	17	5	39	1	6	-	-	11	54	-	-	-	-	5	74
3	30	5	47	1	30	-	-	62	428	6	82	2	24	38	1,232
2	12	7	69	1	2	-	-	25	136	-	-	-	-	8	196
-	-	-	-	-	-	-	-	-	-	-	-	-	-	7	448
-	-	3	24	2	13	1	4	14	91	1	9	-	-	22	605
-	-	-	-	4	9	-	-	1	4	-	-	-	-	12	495
29	344	58	986	19	137	7	106	242	1,648	30	1,817	22	211	293	12,434
11.9		17.0		7.2		15.1		6.8		60.6		9.6		42.4	
29	344	56	976	22	144	101	114	239	1,643	33	1,887	22	218	307	12,498

各組合調

81. 県内規模別設備状況

(A) 広幅織物設備(地域別・規模別の企業数、織機台数)

規模別 地域別	1～5台		6～10台		11～15台		16～20台		21～25台		26～
	企業数	台数	企業数	台数	企業数	台数	企業数	台数	企業数	台数	企業数
福井市	47	124	163	1,343	135	1,689	87	1,566	48	1,090	32
敦賀市	11	28	2	14	—	—	—	—	1	24	—
武生市 (南条郡含む)	3	8	9	82	27	343	13	219	4	90	4
大野市	2	4	5	46	7	87	8	146	7	167	3
勝山市	3	7	83	740	91	1,164	53	934	19	443	9
鯖江市	17	31	37	313	47	605	56	1,023	24	556	24
足羽郡	2	7	7	58	5	65	2	35	1	22	2
吉田郡	11	34	86	773	104	1,322	92	1,617	28	639	22
坂井郡	38	115	110	922	74	951	51	914	23	538	11
今立郡	17	29	16	140	20	260	20	360	12	274	6
丹生郡	8	19	9	65	10	126	8	146	6	140	4
その他	5	12	4	34	1	14	3	57	—	—	3
59年計	164	418	531	4,530	521	6,626	393	7,017	173	3,983	120
比率(%)	6.9	0.6	22.3	6.9	21.8	10.1	16.5	10.7	7.3	6.1	5.0
58年計	172	459	545	4,658	519	6,616	404	7,192	183	4,207	127

絹・人絹登録織機
 綿・スフ “
 麻 “
 毛 “
 制限外届出織機

を合算した規模別織機台数を調査したもの。織機台数は延べ台数

昭和 59 年 12 月末現在

30 台		31 ~ 50 台		51 ~ 100 台		101 ~ 200 台		201 ~ 500 台		501 台以上		計	
台 数	企 業 数	台 数	企 業 数	台 数	企 業 数	台 数	企 業 数	台 数	企 業 数	台 数	企 業 数	台 数	企 業 数
902	51	1,962	33	2,403	14	1,941	5	1,441	—	—	615	14,461	
—	1	38	—	—	—	—	—	—	—	—	15	104	
114	10	368	1	94	1	113	1	231	1	512	74	2,174	
85	14	593	11	796	6	870	5	1,794	—	—	68	4,588	
252	17	670	18	1,213	4	520	3	962	2	1,741	302	8,646	
670	49	1,937	23	1,590	10	1,454	5	1,183	—	—	292	9,362	
56	2	86	1	98	—	—	—	—	—	—	22	427	
626	41	1,592	25	1,627	4	483	2	668	—	—	415	9,381	
302	36	1,414	14	911	13	1,865	3	914	2	1,112	375	9,958	
170	17	613	11	827	5	716	2	634	—	—	126	4,023	
112	13	492	1	67	3	441	1	245	—	—	63	1,853	
86	3	115	—	—	—	—	—	—	—	—	19	318	
3,375	254	9,880	138	9,626	60	8,403	27	8,072	5	3,365	2,386	65,295	
5.2	10.6	15.1	5.8	14.7	2.5	12.9	1.1	12.5	0.2	5.2	100	100	
3,580	245	9,501	151	10,557	64	8,826	28	8,836	6	4,109	2,444	68,541	

福井県織物構造改善工業組合調

(B) 撚糸設備（地域別・規模別の企業数、台数、錘数）

規模別 地域別	1 ～ 5 台			6 ～ 10 台			11 ～ 15 台		
	企業数	台数	錘数	企業数	台数	錘数	企業数	台数	錘数
福井市	66	181	27,756	31	244	37,808	10	112	17,520
敦賀市	2	6	1,188	1	8	852	—	—	—
武生市	4	7	1,060	4	31	5,568	3	39	7,400
大野市	84	282	49,538	82	607	113,524	29	358	67,716
勝山市	47	170	32,992	38	298	58,132	10	126	22,450
鯖江市	14	41	7,272	12	88	16,448	5	66	12,352
足羽郡	13	40	7,420	11	86	15,412	1	12	1,824
吉田郡	14	44	7,536	10	75	13,600	4	50	8,880
坂井郡	51	144	24,274	44	335	59,220	17	221	38,690
今立郡	11	30	5,696	3	25	5,000	2	22	4,112
南条郡	—	—	—	1	9	1,800	—	—	—
丹生郡	8	25	3,468	2	17	1,900	1	15	3,000
59年計	314	970	168,200	239	1,823	329,264	82	1,021	183,944
比率 (%)	43.7	14.5	14.0	33.3	27.3	27.3	11.4	15.3	15.3
58年計	314	957	165,934	242	1,844	334,450	81	1,016	183,874

昭和 59 年 12 月末現在

16 ~ 20 台			21 台 以上			計		
企 業 数	台 数	錘 数	企 業 数	台 数	錘 数	企 業 数	台 数	錘 数
2	32	6,400	4	226	33,944	113	795	123,428
—	—	—	—	—	—	3	14	2,040
—	—	—	1	37	4,672	12	114	18,700
13	232	45,640	22	1,143	216,940	230	2,622	493,358
8	141	26,960	12	545	95,412	115	1,280	235,946
3	54	9,240	1	23	4,600	35	272	49,912
1	17	3,256	1	22	3,152	27	177	31,064
—	—	—	1	21	4,200	29	190	34,216
7	129	23,866	4	145	27,840	123	974	173,890
—	—	—	2	66	12,976	18	143	27,784
—	—	—	1	32	4,516	2	41	6,316
—	—	—	—	—	—	11	57	8,368
34	605	115,362	49	2,260	408,252	718	6,679	1,205,022
4.8	9.1	9.5	6.8	33.8	33.9	100.0	100.0	100.0
36	643	120,162	48	2,261	409,612	721	6,721	1,214,032

福井県燃糸工業組合調

(C) 仮より設備（地域別・規模別の企業数、台数、錘数）

昭和59年12月末現在

地域別	規模別			1～5台			6～10台			11台以上			計		
	企業数	台数	錘数	企業数	台数	錘数	企業数	台数	錘数	企業数	台数	錘数	企業数	台数	錘数
福井市	19	52	9,211	1	7	1,152	1	31	5,036	21	90	15,399			
武生市	1	2	432	—	—	—	1	13	2,172	2	15	2,604			
大野市	10	24	4,184	3	26	4,724	1	16	3,168	14	66	12,076			
勝山市	7	12	2,036	4	30	5,408	3	72	12,956	14	114	20,400			
鯖江市	5	13	2,340	1	8	1,504	1	12	2,256	7	33	6,100			
足羽郡	1	4	640	—	—	—	—	—	—	1	4	640			
吉田郡	6	17	2,864	1	7	984	—	—	—	7	24	3,848			
坂井郡	9	16	2,812	5	35	5,896	1	11	1,888	15	62	10,596			
今立郡	7	17	3,064	1	9	1,552	—	—	—	8	26	4,616			
丹生郡	3	10	1,936	2	12	2,544	—	—	—	5	22	4,480			
59年計	68	167	29,519	18	134	23,764	8	155	27,476	94	456	80,759			
比率(%)	72.3	36.6	36.6	19.2	29.4	29.4	8.5	34.0	34.0	100	100	100			
58年計	70	167	29,728	18	140	24,247	8	171	29,938	96	478	83,913			

福井県燃糸工業組合調

82. 無杼織機の概況

昭和59年12月31日現在

地区	企業数	W・J・L	A・J・L	グリッパー	レピア	パーンレース	計
福井県	2,147	1,332	933	116	1,496	11	15,888
勝山市	287	1,675	73	70	237	—	2,342

(企業数は重複している)

資料：福井県織物構造改善組合

商業

83. 商業の実態

商業統計調査 (単位：人、万円)

産業分類	商店数		従業員数(臨時含む)人		年間販売額(万円)			
	54年	57年	54年	57年	54年	57年	対比	
卸売業	38	49	142	191	363,659	606,360	166.7	
小売業	564	541	1,628	1,451	1,491,151	1,775,444	119.1	
小売業内訳	各種商品小売	2	—	×	—	×	—	
	織物・被服・身廻品	88	85	238	218	236,715	265,172	112.0
	飲食料品小売	241	226	616	581	574,636	638,963	111.2
	自転車・バイク小売	22	23	×	66	×	88,632	—
	家具・建具小売	97	91	231	213	235,228	249,715	106.2
その他の小売	114	116	484	373	405,560	532,962	131.4	
飲食店	丙 95	114	丙 238	275	丙 106,812	133,530	125.0	
	丙2 34	30	丙2 —	—	丙2 —	—	—	
総数	731	734	2,008	1,917	1,961,622	2,515,334	128.2	

・丙は飲食店(バー、キャバレー、酒場を除く) ・丙2は飲食店のうちバー、キャバレー、酒場をいう(×)……1または2の事業所に属する数を秘匿した。

84. 従業者規模別商店数

昭和57年6月1日現在

産業分類	期 模 別 人 員 (人)							
	計	1~2	3~4	5~9	10~19	20~29	30~49	50~99
卸売業	49	19	20	6	3	1	0	0
小売業	541	359	127	43	9	3	0	0
小売業内訳	各種商品小売	0	0	0	0	0	0	0
	織物・被服・身廻品	85	56	24	3	2	0	0
	飲食料品小売	226	163	49	9	2	3	0
	自転車・バイク小売	23	13	5	5	0	0	0
	家具・建具小売	91	64	18	8	1	0	0
その他の小売	116	63	31	18	4	0	0	0
総数	590	378	147	49	12	4	0	0

資料：商工観光課

85. 従業者規模別飲食店数

昭和57年6月1日現在

業 種 分 類	期 模 別 人 員 (人)							
	計	1~2	3~4	5~9	10~19	20~29	30~49	50~99
一般食堂	24	16	5	3	—	—	—	—
日本料理店	7	3	2	1	1	—	—	—
西洋料理店	3	1	2	—	—	—	—	—
中華・東洋料理店	5	2	2	1	—	—	—	—
うどん・そば店	7	4	3	—	—	—	—	—
すし屋	14	6	8	—	—	—	—	—
料亭	14	10	3	1	—	—	—	—
喫茶店	34	27	6	1	—	—	—	—
その他の飲食店	6	5	1	—	—	—	—	—
バー、キャバレー、酒場	30	18	7	5	—	—	—	—
総数	144	92	39	12	1	—	—	—

資料：商工観光課

86. 県下7市の産業の概況

種別 区分	農業（昭和55年2月1日現在） 農業センサスによる			工業
	農家戸数	農家人口	経営耕地面積	事業所数
福井県	54,013	255,382	4,506,869	10,397
福井市	9,087	44,003	764,811	2,329
敦賀市	2,430	11,141	145,546	296
武生市	4,117	20,483	365,495	897
小浜市	2,659	11,923	176,606	344
大野市	3,591	17,234	443,847	389
勝山市	2,580	12,057	199,618	563
鯖江市	3,131	15,763	245,548	1,877
市計	27,595	132,604	2,341,471	6,695
福井県 勝山市(%)	4.8	4.7	4.4	5.4
七市 勝山市(%)	9.3	9.1	8.5	8.4

(単位：戸、人、a、万円)

(昭和58年12月31日現在)		商 業(昭和57年6月1日現在) 商業統計調査による(飲食店除く)		
従業者数	製造品出荷額等	商店数	従業者数	年間商品販売額
110,980	138,492,549	17,222	71,780	216,892,511
27,622	32,568,704	6,216	33,526	147,154,364
6,367	14,272,160	1,243	5,591	13,129,966
14,329	21,588,151	1,778	6,790	15,210,392
4,799	5,003,830	854	3,650	6,371,859
5,335	4,501,319	975	3,349	5,243,985
5,802	6,278,076	590	1,642	2,381,804
15,695	18,525,569	1,090	4,274	8,479,559
79,949	102,737,809	12,746	58,822	197,971,929
5.2	4.5	3.4	2.3	1.1
7.2	6.1	4.6	2.8	1.2

資料：商工観光課

市民所得

87. 勝山市の概況

(単位：千円、%)

年 度	所 得 額		対 前 年 度 比	
	市 内 純 生 産	分 配 所 得	市 内 純 生 産	分 配 所 得
53	40,707,078	38,145,500	114.2	108.1
54	44,380,936	43,419,312	109.0	113.8
55	49,219,841	46,911,356	110.9	108.0
56	53,121,558	47,222,826	107.9	100.7
57	54,973,856	45,833,990	103.5	97.1

資料：商工観光課

88. 1人当りの市(県、国)民所得

(単位：円、%)

年 度	1人当りの市(県、国)民所得(円)			格 差 (%)		
	市 (A)	県 (B)	国 (C)	対県(A)/(B)	対国(A)/(C)	(B)/(C)
53	1,242,889	1,326,982	1,449,627	93.7	85.7	91.5
54	1,411,047	1,440,003	1,532,245	98.0	92.1	94.0
55	1,520,529	1,538,866	1,656,265	98.8	91.8	92.9
56	1,537,201	1,628,863	1,718,199	94.4	89.5	94.8
57	1,501,228	1,684,226	1,783,354	89.1	84.2	94.4

資料：商工観光課

89. 関連指標

(単位：千円、円)

項目 \ 年度	53	54	55	56	57
1人当りの市内純生産	160,694千円	175,197千円	194,299千円	209,701千円	217,013千円
就業者1人当りの市内純生産	2,712,720円	2,964,460円	2,933,594円	3,166,144円	3,287,910円
1人当りの市民所得	1,242,889円	1,411,047円	1,520,529円	1,537,201円	1,501,228円

資料：商工観光課

90. 昭和57年度主要項目別分配所得

(単位:万円、%)

項 目	金 額		対前年比	構 成 比		増 加 寄 与 率
	昭和56年度	昭和57年度		昭和56年度	昭和57年度	
総 市民所得(要素費用表示)	4,722,283 ^{万円}	4,583,399 ^{万円}	97.1%	100.0%	100.0%	100.0%
雇 用 者 所 得	3,259,672	3,163,546	97.1	69.0	69.0	69.2
財 産 所 得	559,856	614,458	109.8	11.9	13.4	△ 39.3
企 業 所 得	1,102,627	1,041,788	94.5	23.4	22.7	43.8
(控除)産業活動によら ない財産所得の支払	199,872	236,393	118.3	4.2	5.1	△ 26.3
(参考)法人所得 (配当控除前)	358,908	349,501	97.4	7.6	7.6	6.8

資料:商工観光課

91. 産業別市内純生産(帰属利子控除前)

(単位:千円、%)

項 目	56 年 度	57 年 度	対前年度比	増加寄与率
総 額	54,704,455千円	56,906,652万円	140.0%	100.0%
第 1 次 産 業	1,876,815	1,955,033	104.2	4.2
(うち農業)	(1,670,277)	(1,771,695)	106.1	5.5
第 2 次 産 業	32,703,739	35,952,206	109.9	175.4
(うち建設業)	(6,635,471)	(6,322,426)	95.3	△ 16.8
(うち製造業)	(25,555,095)	(29,351,056)	114.9	204.9
第 3 次 産 業	20,123,901	18,999,413	94.4	△ 60.7
(うち卸・小売業)	(4,966,262)	(5,569,696)	112.2	32.6
(うちサービス業)	(7,517,316)	(6,752,284)	89.8	△ 41.2

資料:商工観光課

社 会

92. 生活保護の状況

昭和59年度（単位：人、千円）

年度	種 別	生活扶助	教育扶助	住宅扶助	医療扶助	葬祭扶助	委託事務費
55	人 員（延）	1,078	159	771	866	3	51
	保 護 費（千円）	27,004	763	3,254	66,816	207	4,259
56	人 員（延）	917	100	571	796	4	48
	保 護 費（千円）	24,277	538	1,996	68,975	302	40,100
57	人 員（延）	866	88	531	737	2	48
	保 護 費（千円）	26,042	473	2,125	41,777	105	4,212
58	人 員（延）	869	87	590	750	—	48
	保 護 費（千円）	25,604	479	2,546	63,979	—	4,392
59	人 員（延）	795	72	547	779	—	58
	保 護 費（千円）	25,822	429	2,426	63,483	—	5,343

資料：福祉事務所

93. 市営住宅

各年4月1日現在（単位：戸）

年 次	総 数	木 造 一 種	木 造 二 種	鉄 筋 二 種	日 雇 住 宅
56	135	50	33	43	4
57	130	50	28	48	4
58	121	41	28	48	4
59	137	41	28	64	4
60	137	41	28	64	4

資料：建設課

94. 年次別共同募金の状況

（単位：千円）

区 分	55	56	57	58	59
目 標 額	3,693	3,662	3,610	3,610	3,600
実 績 額	4,834	5,003	5,140	4,788	5,514
達成率(%)	130.9	136.6	142.4	132.6	153.2

資料：社会福祉協議会

95. 歳末たすけあい募金高

各年1月～12月（単位：千円）

区分	55	56	57	58	59
募金高	1,825	2,026	1,913	1,867	1,931

資料：社会福祉協議会

96. 国民年金加入状況

各年3月31日現在（単位：人）

年次	総数	強制適用	任意適用
56	6,004	4,252	1,752
57	5,873	4,175	1,698
58	5,795	4,180	1,615
59	5,672	4,111	1,561
60	5,546	4,268	1,278

資料：市民課

97. 国民年金受給状況

各年3月31日現在（拠出年金 単位：千円）

年次	総数	老令年金	母子年金	障害年金	寡婦年金	遺児年金	
56	受給者数	2,688	2,539	20	107	21	1
	受給年額	639,782	566,343	9,814	60,228	2,919	478
57	受給者数	2,897	2,745	18	111	22	1
	受給年額	813,683	728,992	12,733	67,995	3,422	541
58	受給者数	3,028	2,873	20	114	21	0
	受給年額	884,179	794,000	14,376	72,179	3,624	0
59	受給者数	3,197	3,043	22	112	20	0
	受給年額	930,528	840,017	16,065	71,053	3,392	0
60	受給者数	3,385	3,224	21	121	19	0
	受給年額	1,002,607	905,339	15,757	78,039	3,470	0

資料：市民課

98. 福祉年金の状況

各年3月31日現在 (単位:千円)

年次	総額		老令年金	障害年金	母子年金	寡婦年金
56	受給者数	1,499	1,268	231	—	—
	受給年額	398,856	317,383	81,473	—	—
57	受給者数	1,289	1,058	231	—	—
	受給年額	364,905	277,005	87,900	—	—
58	受給者数	1,183	946	237	—	—
	受給年額	351,516	257,216	94,299	—	—
59	受給者数	1,025	792	233	—	—
	受給年額	324,422	227,642	96,779	—	—
60	受給者数	1,039	762	277	—	—
	受給年額	318,003	208,974	109,029	—	—

資料:市民課

99. 教育福祉会館の施設

昭和60年4月1日現在 (単位:人)

室名	収容人員	室名	収容人員
福祉事務所	人	展示ホール	人
応接室		公民館事務室	
面接室		図書室	
相談室		クラブ研修室	
娯楽室(和)	112	郷土資料室	
桜の間(和)	48	教養室(和)	
蘭の間(和)	48	第1研修室	120
社協喫茶		第2研修室	20
ロビー		第3研修室(和)	49
ホール	630	第4研修室(和)	42
身障者研修室		第5研修室	72
身障者図書室		視聴覚研修室	40
特別室		映写室	

資料:福祉事務所

100. 教育福祉会館利用状況

昭和59年度 (単位:件・人)

月	件数	利用人員	月	件数	利用人員
59年4月	270	11,151	10月	224	7,116
5月	200	4,270	11月	210	7,984
6月	232	5,704	12月	189	5,276
7月	244	6,740	60年1月	163	4,976
8月	240	6,591	2月	178	6,209
9月	203	7,318	3月	249	6,402
合		計		2,602	79,737

資料:福祉事務所

101. 市民会館の施設

昭和60年4月1日現在 (単位:人)

室名	収容人員	室名	収容人員
楽屋(1・2)	20人	料理教室	30人
控室	5	大会議室	70
大ホール	726	会議室1	20
舞台	—	会議室2	20
ホワイエ	—	松の間	25
展示ホール	—	竹の間	20
講座室	15	梅の間	25
応接室	15		
結婚式場	挙式約30分 披露宴会場は上記の部屋を使用		

他に教育委員会事務室、下水道課事務室、食堂

資料:市民会館

102. 市民会館利用状況

昭和59年度 (単位:人、円)

月数	有 料						免 除		合 計		
	申込 件数	収容人員 (人)	金 額 (円)	申込 件数	収容人員 (人)	金 額 (円)	申込 件数	収容人員 (人)	申込 件数	収容人員 (人)	金 額 (円)
59年4月	41	2,531	741,630	3	225	37,450	36	837	80	3,593	779,080
5月	20	567	280,930	3	180	18,100	22	381	45	1,128	299,030
6月	32	1,261	578,250	3	155	28,150	28	1,286	63	2,702	606,400
7月	26	2,394	445,440	5	75	2,500	25	1,383	56	3,852	447,940
8月	25	1,279	386,810	5	585	47,550	39	3,262	69	5,126	434,360
9月	31	1,467	548,990	2	36	4,100	20	1,338	53	2,841	553,090
10月	37	3,785	573,980	4	55	9,500	36	2,344	77	6,184	583,480
11月	19	1,159	180,440	1	30	2,500	37	5,230	57	6,419	182,940
12月	24	2,061	344,690	3	116	8,860	25	1,956	52	4,133	353,550
60年1月	19	1,691	313,930	1	20	2,500	30	1,469	50	3,180	316,430
2月	30	557	272,270	2	17	1,920	26	375	58	949	274,190
3月	43	1,787	503,700	3	91	26,800	35	1,841	81	3,719	530,500
合 計	347	20,539	5,171,060	35	1,585	189,930	359	21,702	741	43,826	5,360,990

資料:市民会館

103. 保育所の状況

公私の別	保育所名	乳 幼 児 数			
		定 員	総 数	男	女
公	中央保育所	120人	87人	46人	41人
公	南保育所	90	71	36	35
公	北保育所	90	68	34	34
公	平泉寺保育所	45	33	13	20
私	ケイテ-保育園	90	77	37	40
私	松文保育園	90	90	51	39
私	しろき保育園	120	120	59	61
私	やまぎし保育園	45	45	25	20
私	上野保育園	90	81	39	42
合 計		780	672	340	332

104. 児童センター

公私の別	センター	児 童 数			
		定 員	総 数	男	女
公	北児童センター	30人	23人	14人	9人
公	南 "	30	23	14	9
公	西 "	30	30	10	20

昭和 60 年 4 月 1 日現在 (単位：人、m²)

従 事 者 数			建 物 面 積	敷 地 面 積
総 数	職 員 数 (所長を含む)	調 理 員 等 数		
13 人	10 人	3 人	971. 94 m ²	1, 464. 58 m ²
11	9	2	608. 51	1, 449. 35
9	7	2	602. 10	1, 159. 42
7	6	1	352. 83	1, 359. 60
12	10	2	515. 50	925. 86
13	12	1	494. 97	791. 88
16	14	2	771. 46	1, 944. 91
8	7	1	423. 37	1, 094. 23
9	7	2	557. 48	1, 151. 04
98	82	16	5, 298. 16	11, 340. 87

資料：福祉事務所

昭和 60 年 4 月 1 日現在 (単位：人、m²)

従 事 者 数			建 物 面 積	敷 地 面 積
総 数	職 員 数	用 務 員 数		
2 人	2 人	0 人	324. 39 m ²	238. 21 m ²
3	3	0	344. 07	540. 81
2	2	0	353. 73	1, 040. 11

資料：福祉事務所

保険衛生

105. 国民健康保険加入状況

年度別 (単位:人、%)

年 度	人 口 (人)		世 帯 数		加 入 率 (%)	
	総 数	加 入 者	総 数	加 入 世 帯	人 口	世 帯 数
50	32,010	11,327	7,716	3,633	35.4	47.1
51	31,820	10,525	7,714	3,384	33.1	43.9
52	31,691	10,159	7,739	3,330	32.1	43.0
53	31,612	9,843	7,733	3,315	31.1	42.9
54	31,618	9,447	7,758	3,283	29.9	42.3
55	31,553	9,369	7,737	3,339	29.7	43.2
56	31,405	9,420	7,752	3,473	30.0	44.8
57	31,254	9,643	7,768	3,685	30.9	47.4
58	31,230	9,787	7,769	3,814	31.3	49.0
59	31,202	9,790	7,759	3,845	31.4	49.1

資料:保健衛生課

106. 保険税収納状況

(単位:千円)

年 度	調 定 額	収 納 額	収 納 率 %
55	294,679	285,554	96.90
56	334,780	322,254	96.26
57	346,334	332,824	96.10
58	377,034	363,035	96.29
59	408,595	393,773	96.37

資料:保健衛生課

107. 法定伝染病・発生状況

(単位:人)

種別 \ 年度	55	56	57	58	59
総 数	—	4	0	0	0
赤 痢	—	2	0	0	0
チ フ ス	—	2	0	0	0

資料:保健衛生課

108. 保険税負担額及び給付費用状況

昭和59年度

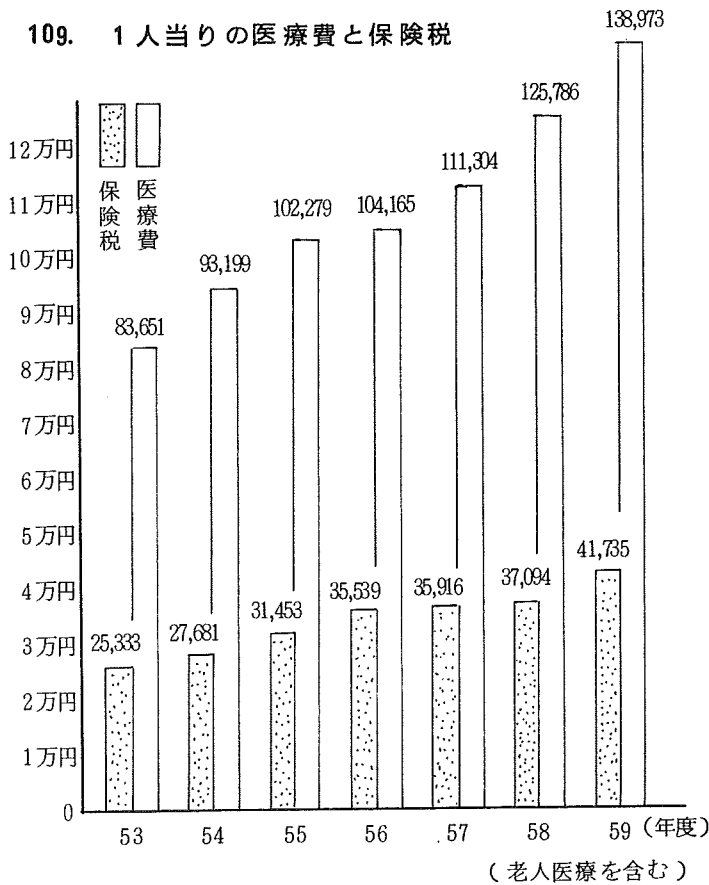
負担区分	保険税負担額	医療給付費用額			
		総額	市負担額	被保険者負担金	地方負担金
総額	408,595千円	785,807千円	557,329千円	217,624千円	10,854千円
一世帯当り	106,266円	202,893円	143,901円	56,190円	2,802円
一人当り	41,735円	94,538円	67,051円	26,181円	1,306円

老人医療諸費の状況

昭和59年度

	費用額	老人保健負担金	一部負担金
総額	580,297千円	569,397千円	10,900千円
一人当り	389,722円	382,402円	7,320円

109. 1人当りの医療費と保険税



110. 一般廃棄物処理状況

年度別(単位: t, kl)

区分	塵芥処理	し尿処理
50	8,858	7,362
51	6,960	7,917
52	7,501	7,920
53	7,005	7,956
54	6,096	9,052
55	5,404	9,724
56	4,923	11,889
57	7,099	9,845
58	7,201	10,544
59	5,903	10,839

111. 環境衛生施設数

各年4月1日現在

年次	旅館	興業所	浴場	理容所	美容所	クリーニング	鉱泉	総数
56	44	0	9	50	49	30	1	183
57	41	0	8	49	48	29	1	176
58	39	0	8	49	47	32	1	176
59	38	0	8	49	48	33	1	177
60	30	0	8	47	48	34	1	168

簡易旅館を含む 資料：勝山保健所

112. 医療関係施設

昭和60年4月1日現在

病院	一般診療所	歯科診療所	助産所	保健所
2	20	7	0	1

資料：勝山保健所

113. 医療関係者

各年12月31日現在就業者数 (単位：人)

種別	年度	55	56	57	59
医師		25	29	29	29
歯科医師		7	9	10	10
薬剤師		60	59	61	66
保健婦		7	7	6	8
助産婦		13	14	13	12
看護婦		45	46	45	52
准看護婦		65	67	72	90
栄養士		15	16	18	18
診察X線技師		6	6	8	8
検査技師		7	7	7	7

資料：勝山保健所

114. 結核検診受診状況

(単位：人、%)

種別 階層	年度	ツ反検査			B C G 接種			間接撮影	精密検者	
		対象人員	受診者数	受診率	対象人員	受診者数	受診率	受診者数	受診者数	患者数
乳幼児	57	603	429	71.1	337	312	92.6	—	—	—
	58	639	479	75.0	409	393	96.1	—	—	—
	59	665	479	72.0	431	419	97.0	—	—	—
小学生	57	666	658	98.8	399	387	97.0	117	18	0
	58	609	605	99.3	303	298	98.3	67	8	0
	59	666	660	99.0	342	339	99.1	53	26	0
中学生	57	882	868	98.4	165	159	96.4	522	14	0
	58	609	608	99.8	187	187	100.0	235	9	0
	59	599	594	99.2	155	152	98.1	237	12	0
一般住民	57	17,829	—	—	—	—	—	5,528	167	5
	58	15,813	—	—	—	—	—	4,783	194	9
	59	13,177	—	—	—	—	—	4,865	199	8

資料：保健衛生課

115. 成人病検診受診状況

(単位：人)

種別 人員	年度	成人病検診		胃がん検診			婦人がん検診			
		対象人員	受診人員	受診人員	精検者数	患者数	受診人員	要治療者	精検者数	患者数
	55年度	13,336	3,999	762	110	4	1,235	62	29	2
	56年度	11,144	4,140	1,135	171	3	1,405	85	46	2
	57年度	17,829	4,576	1,179	202	4	1,252	65	35	2
	58年度	15,724	3,258	892	181	1	1,052	73	25	1
	59年度	13,104	3,908	839	151	1	908	62	7	0

資料：保健衛生課

116. 予防接種の状況

(単位：人、%)

種別		56年度			57年度			58年度			59年度			
		対象者	接種者	受診率	対象者	接種者	受診率	対象者	接種者	受診率	対象者	接種者	受診率	
百日咳 ジフテリア 破傷風 (3種)	第一期	第1回	560	414	73.9	570	449	78.8	512	391	76.4	494	393	79.5
		第2回	560	390	69.6	570	419	73.5	512	372	72.7	494	381	77.1
		第3回	560	332	59.3	570	202	35.4	512	338	66.0	494	343	69.4
	第二期	442	396	89.6	425	401	94.4	436	410	94.0	389	368	94.6	
ジフテリア 破傷風(2混)	第3期	411	402	97.8	437	434	99.3	453	447	98.7	532	528	99.2	
急性灰白髄 炎(生ワク チン)	第1回	671	420	62.6	578	371	64.2	512	340	66.4	661	387	58.5	
	第2回	612	432	70.6	558	383	68.6	512	380	74.2	447	331	74.0	
風疹	中3女子	158	139	88.0	209	207	99.0	222	222	100.0	196	194	98.9	
麻疹		372	283	76.1	352	283	80.4	354	294	83.0	347	285	82.1	
日本脳炎		2,839	1,858	65.4	1,052	723	68.7	2,011	1,876	93.2	2,283	1,767	77.3	
インフルエンザ		6,714	3,663	54.6	6,600	3,764	57.0	6,495	3,395	52.2	7,076	3,731	52.7	

資料：保健衛生課

117. 死因別死亡者数

昭和59年1月～12月 (単位：人)

死因	死亡者数		
	男	女	計
脳血管疾患	28	23	51
悪性新生物	35	22	57
全心臓疾患	21	25	46
不慮の事故	8	5	13
肺炎及び気管支炎	5	5	10
高血圧	4	2	6
老衰	3	3	6
結核	—	—	—
自殺及び自傷	4	0	4
肝硬変症	2	2	4
その他の死因	16	16	32
合計	126	103	229

資料：保健衛生課

118. 国民健康保険病類別疾病

昭和59年度月平均費用額（単位：円）

疾病系統別	件数	費用額（円）
感染症及び寄生虫症	211	3,912,955
新生物	91	11,207,613
内分泌・栄養及び代謝疾患並びに免疫障害	249	7,545,208
血液及び造血器の疾患	44	758,728
精神障害	79	3,366,598
神経系及び感覚器の疾患	579	6,779,335
循環系の疾患	907	24,589,303
呼吸系の疾患	846	7,835,970
消化系の疾患	1,085	16,587,048
泌尿生殖系の疾患	172	7,842,920
妊娠・分娩及び産じょくの合併症	20	595,988
皮膚及び皮下組織の疾患	234	1,421,230
筋骨格系及び結合組織の疾患	554	10,853,915
先天異常	2	338,340
周産期に発生した主要病態	4	362,393
症状・徴候及び診断名不明確の状態	45	724,295
損傷及び中毒	210	6,669,863
合計	5,335	111,391,697



(警 察)

119. 刑法犯罪の発生・検挙の状況

昭和 60 年 4 月 1 日現在 (単位：件、人)

区分 \ 年度	57			58			59		
	発生件数	検挙件数	人 員	発生件数	検挙件数	人 員	発生件数	検挙件数	人 員
総 数	70	71	46 (2)	129	100	60	101	72	44
殺人(含未遂予備)									
強 盗		1							
失 火									
暴 行	1	1	1						
恐 喝	4	4	1	3	3	2			
傷 害	1	1	3				1	1	1
詐 欺	1	1	1	3	2	1	1	1	
横 領				2	3	1	1	2	2
窃 盗	55	56	26 (2)	110	83	50	96	65	38
そ の 他	8	7	14 (3)	11	9	6	2	3	3

資料：勝山警察署

120. 交通違反の検挙状況

(単位：人)

年度	総 数	無免許運転	飲食酒運転	速 度	信 号	一時停止等	免 許 証 不 携 帯	そ の 他
55	2,108	23	31	1,426	31	114	119	317
56	2,522	32	25	1,779	25	144	98	362
57	2,834	16	63	2,025	63	154	120	352
58	2,664	29	44	1,587	44	318	159	434
59	2,739	31	44	1,817	128	230	114	375

資料：勝山警察署

121. 交通事故

(単位：件、人)

年度	区分	発生件数	死者	負傷者
55		106	0	138
56		75	4	96
57		66	3	81
58		89	5	111
59		78	4	98

資料：勝山警察署

122. 月別交通事故発生状況(人身事故)

(単位：件、人)

年次 月別	昭和 57 年			昭和 58 年			昭和 59 年		
	件数	死者	傷者	件数	死者	傷者	件数	死者	傷者
総数	66	3	81	89	5	111	78		98
1 月	8		11	4	1	4	3		3
2 月	4		5	2		3	4		5
3 月	6		6	12		13	5	1	8
4 月	1		1	10	1	12	11	1	11
5 月	4		5	9		14	4	1	4
6 月	7	1	10	7		8	1		1
7 月	9		14	4		4	4		4
8 月	6		7	8	1	12	12		15
9 月	4		5	11	1	14	10	1	13
10 月	7	2	5	8		12	12		21
11 月	1		1	9		11	8		9
12 月	9		11	5	1	4	4		4

資料：勝山警察署

123. 運転者年令別交通事故発生状況(人身事故)

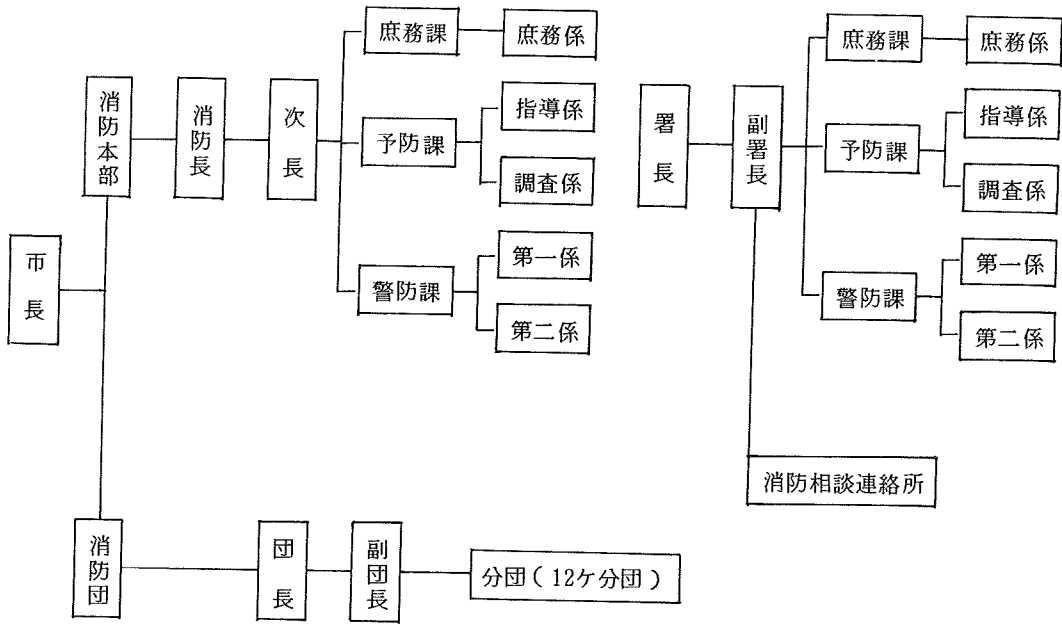
(単位：件、%)

年次 年令別	昭和 57 年		昭和 58 年		昭和 59 年	
	件数	構成比	件数	構成比	件数	構成比
総数	66	100.0%	89	100.0%	78	100.0%
16~20才	11	16.6	15	16.8	13	16.7
21~25才	12	18.2	11	12.4	14	17.9
26~30才	12	18.2	5	5.6	8	10.3
31~35才	7	10.6	14	15.7	7	9.0
36~40才	4	6.1	11	12.4	9	11.5
41~50才	8	12.1	13	14.6	10	12.8
51才以上	12	18.2	20	22.5	17	21.8

資料：勝山警察署

(消 防)

124. 消防機構



125. 消防職員の現勢及び配置

昭和60年4月1日現在 (単位:人)

区分		階級別	消防監	消防司令長	消防司令	消防司令補	消防士長	消防副士長	消防士	計
定員										32
現員				1	3	5	8	8	7	32
消	庶務課			1	1				1	3
		庶務係			(1)	(1)				(2)
防	予防課				1					1
		指導係				1	1	3		5
		調査係				1		1	2	4
署	警防課				1					1
		第一係				1	3	2	2	8
		第二係				1	3	1	1	6

() 内の数は兼務

資料: 消防署

126. 無線通信施設（超短波）

昭和60年4月1日現在

基地局	移動局	携帯局
1	10	16

資料：消防署

127. 消防団員の現況及び配置

昭和60年4月1日現在

階級 分団	団長	副団長	分団長	副分団長	部長	班長	団員	計
定数	1	2	12	12	24	32	192	275
本部	1	2						3
特設分団			1	1	2	2	14	20
第1分団			1	1	2	2	14	20
第2分団			1	1	2	2	14	20
第3分団			1	1	2	2	15	21
第4分団			1	1	2	3	18	25
第5分団			1	1	2	3	13	20
第6分団			1	1	2	3	18	25
第7分団			1	1	2	3	18	25
第8分団			1	1	2	3	17	24
第9分団			1	1	2	3	18	25
第10分団			1	1	2	3	18	25
第11分団			1	1	2	3	13	20
計	1	2	12	12	24	32	190	273

128. 救急救助用器具保有数

昭和60年4月1日現在

種 別	保 有 数	種 別	保 有 数
タ ン カ ー	6	救 助 用 ゴ ン ド ラ	1
マ ジ ッ ク ギ ブ ス	2	ロ ー プ 発 射 銃	1
消 毒 用 器 材	4	防 災 工 具	1
救 命 網 (100 m以上)	3	ロ ー プ 類	300 m
人 工 蘇 生 器	2	救 助 用 マ ッ ト	1
酸 素 ポ ン ベ	5	化 学 耐 熱 服	2
吸 引 器	2	エ ン ジ ン カ ッ タ ー	1
エ ア ー ウ ェ イ	4	油 圧 救 助 器 具	1
開 口 器	2	発 電 機	2
プ ル ス メ ー タ ー 類	2	投 光 器	2
そ の 他 救 急 器 材	3	チ ル ホ ー ル セ ッ ト	1
耐 電 手 袋	1	容 断 器	1
柱 上 安 全 帯	2	ベ ン ケ イ	1
空 気 呼 吸 器	5	そ の 他 救 助 用 器 具	2
予 備 ポ ン ベ	6	ス ノ ー ボ ー ト	1

130. 消防水利現況

129. 消防車輛等の所有数

昭和60年4月1日現在

昭和60年4月1日現在

管理区分 性能別	消防本部署	消 防 団	自衛(部落) 消防ポンプ
普 通 ポ ン プ 車	3	1	
水 そう 付 ポ ン プ 車	1		
小 型 動 力 ポ ン プ	2	13	94
小 型 動 力 ポ ン プ 積 載 車		13	
救 急 車	2		
指 令 車	2		
そ の 他	2		

種 別	総 数
消 火 栓	
上 水 道	491
簡 易 水 道	376
防 火 水 槽	
40 m ²	96
20 m ²	25
そ の 他	41
プ ー ル	16

資料：消防署

資料：消防署

131. 火災件数（過去5ケ年）

（単位：件、人、㎡、a、千円）

区分 年度別	火災件数					焼損棟数			死傷者		焼失面積 (a)	損害額 (千円)
	建物	車輛	林野	その他	計	全焼	半焼	部分焼	死者	傷者		
55	15	1	1	1	18	6	1	10	—	—	850.0㎡ 林野 18.0(a)	33,615
56	22	1	2	2	27	7	5	17	0	4	1,733.0㎡ 林野 2.0(a)	100,805
57	14		2	4	20	5	2	9	4	5	1,351㎡ 林野 22.0(a)	77,105
58	8	0	1	0	9	1	2	5	0	3	630㎡ 林野 5.0(a)	27,663
59	8	1	1	3	13	6	1	1	2	1	1,058㎡ 林野 3.0(a)	82,262

資料：消防署

132. 救急出動件数（過去5ケ年）

（単位：件）

事故種別 年度別	交通	急病	運動競技	一般負傷	労働	自損	火災	水難	風水害	犯罪	その他	計
55	70	191	4	61	20	6	1	1		1	44	399
56	67	172	2	62	17	3	3	4		2	30	362
57	104	161	6	64	27	6		3		2	40	413
58	96	150	10	51	14	4	2	2		2	39	370
59	102	160	5	70	14	5	2	2			34	394

資料：消防署

生活環境

133. 交通災害共済年次別状況

年度	区分	住民人口(人)	加入者数(人)	加入率(%)
50		32,271	16,294	50.5
51		31,022	17,022	54.9
52		31,859	17,889	56.2
53		31,666	19,134	60.4
54		31,493	19,706	62.6
55		31,475	20,602	65.5
56		31,415	19,932	63.4
57		31,277	21,276	68.0
58		31,093	21,356	68.7
59		31,114	22,099	71.0

134. 交通量調査

路線名	観測地点名	歩行者類	自転車類	荷車・牛馬車類	動力付二輪車類	自		
						乗用自動車		
						軽自動車	乗用	乗合
国道416号線	勝山市村岡町滝波	119	211	0	238	321	3,390	195
市道6-112号線 東縦貫線	勝山市郡町3丁目	132	282	0	268	510	2,546	121
県道勝山停車場線	勝山市沢町1丁目	541	413	5	488	202	1,312	148
国道157号線	勝山市旭町2丁目	457	539	0	339	456	3,944	281
県道勝山停車場線	勝山市本町3丁目	760	815	0	295	183	903	22
昭和59年度	総計	2,009	2,260	5	1,628	1,672	12,095	767
昭和58年度	総計	2,356	2,515	0	1,544	1,471	12,850	737
昭和58年度を100 として比較		0.85	0.89	0	1.05	1.13	0.94	1.04

(單位：人、円、%)

県平均加入率(%)	共済掛金(円)	共済支給額(円)	比率(%)
56.8	7,332,300	3,123,000	42.6
61.1	7,659,900	3,194,000	41.7
62.6	8,050,050	3,841,000	47.7
65.9	8,610,300	5,912,000	68.7
68.7	8,867,700	7,040,000	79.4
69.5	9,270,900	6,300,000	68.0
70.6	8,969,400	12,365,000	137.9
71.8	9,574,200	11,185,000	116.8
72.8	9,610,200	8,665,000	90.2
73.1	9,944,550	12,990,000	130.6

資料：企画課

昭和60年3月31日現在

動 車 類							合 計	適 要
類 貨 物 自 動 車 類						計		
計	軽自動車	小型	貨客車	普通	特殊車		計	
3,906	1,609	914	1,536	901	216	5,176	9,082	
3,177	1,084	753	1,100	551	171	3,659	6,836	
1,662	934	431	497	248	36	2,146	3,808	
4,681	1,865	1,038	1,449	891	443	5,686	10,367	
1,108	595	199	324	121	16	1,255	2,363	
14,534	6,087	3,335	4,906	2,712	882	17,922	32,456	
15,058	4,916	3,796	5,143	2,451	1,207	17,513	32,571	
0.96	1.23	0.87	0.95	1.10	0.73	1.02	0.99	

資料：都市計画課

135. 交通安全施設の状況

昭和60年3月31日現在

施設の種類	設 置 数		施設の種類	設 置 数	
	県 及 び 公安委員会	勝 山 市		県 及 び 公安委員会	勝 山 市
信 号 機	31基		車 両 停 車 帯	6か所	—
横 断 歩 道	105所		中 央 帯	—	1.4 km
速度40km 規制 { 駐車禁止 追越禁止	108 km		道 路 照 明	591基	4基
	39 km		道 路 標 識	920本	193本
	21 km		視 線 誘 導 標	2,236本	216本
歩 道	19.6 km	22.4 km	道 路 反 射 鏡	193本	387本
横 断 歩 道 橋	2か所	—	防 護 柵	27.8 km	4.1 km
横 断 地 下 道	1か所	1か所	点 字 ブ ロ ッ ク	—	3,050枚
自 転 車 歩 行 者 道	0.6 km	0.6 km	区 画 線	61 km	14 km

資料：企画課

136. 公害発生施設届出状況

(1) 大気汚染防止法によるばい煙発生施設

ボ イ ラ		焼成炉・溶融炉		乾 燥 炉		電 気 炉		廃棄物焼却炉		計	
工場数	施設数	工場数	施設数	工場数	施設数	工場数	施設数	工場数	施設数	工場数	施設数
24	31	1	1	1	1	1	2	3	4	29	34

資料：企画課

(2) 大気汚染防止法による粉じん発生施設

堆 積 場		ベルト・コンベア		破 碎 機		ふ る い		計	
工場数	施設数	工場数	施設数	工場数	施設数	工場数	施設数	工場数	施設数
5	7	5	20	5	11	—	—	5	38

資料：企画課

(3) 水質汚濁防止法による特定事業場

排水量 50 m ³ /日以上	9	113
排水量 50 m ³ /日未満	104	

資料：企画課

(4) 福井公害防止条例による悪臭に係る届出状況

	工 場 数	特定施設総数
合 計	14	37

資料：企画課

(5) 福井県公害防止条例による地下水取得届出状況

(単位：m³/日)

農業用水		飲料用水		工業用水		雑用水		合計	
本数	揚水量	本数	揚水量	本数	揚水量	本数	揚水量	本数	揚水量
3	4,368	1	2,000	67	41,891	21	7,611	92	55,870

資料：企画課

(6) 騒音規制法による届出状況

区 分	特定工場等 総 数	特定施設 総 数
金属加工機械	—	—
空気圧縮機等	14	64
土石用破砕機等	2	6
織 機	84	5,465
建設用資材製造機械	—	—
穀物用製粉機	—	—
木材加工機械	6	30
折 紙 機	—	—
印 刷 機 械	3	15
合成樹脂用射出成形機	1	1
鋳型造形機	—	—
合 計	110	5,581

資料：企画課

(7) 振動規制法による届出状況

区 分	特定工場等 総 数	特定施設 総 数
金属加工機械	1	2
圧 縮 機	2	6
破 砕 機 等	2	34
織 機	68	5,194
コンクリート等 ブロックマシン		
木材加工機械	2	3
印 刷 機 械		
ゴム練用又は合成 樹脂用ロール機		
合成樹脂用射出成形機	1	2
鋳 型 造 形 機	—	—
合 計	76	5,241

資料：企画課

建設

137. 道路の状況

毎年4月1日現在 (単位: m)

	総延長	国 道	県 道	主要地方道	市 道
56	438,468	23,022	72,551	24,537	318,358
57	438,468	23,022	72,551	24,537	322,042
58	446,013	41,133	60,732	12,106	332,042
59	445,217	41,133	58,728	12,106	333,250
60	449,453	41,133	58,723	12,106	337,491

資料: 建設課

138. 国道整備状況

昭和60年4月1日現在 (単位: km, %)

路線名	実延長	改良済		舗装済		自動車交通不能区間		歩道等 設置延長	摘 用
		延長	率(%)	延長	率(%)	延長	率(%)		
157号	23.0	23.0	100.0	23.0	100.0	0	0	7.4	
416号	18.1	11.2	61.9	14.9	82.3	2.3	12.7	3.1	
計	41.1	34.2	83.2	37.9	92.2	2.3	5.6	10.5	

資料: 建設課

139. 主要地方整備状況

昭和60年4月1日現在 (単位: km, %)

路線名	実延長	改良済		舗装済		自動車交通不能区間		歩道等 設置延長	摘 用
		延長	率(%)	延長	率(%)	延長	率(%)		
勝山線 丸岡線	6.2	3.8	61.3	6.2	100	0	0	2.1	
大野線 勝山線	5.9	5.3	89.8	5.9	100	0	0	0	
計	12.1	9.1	75.2	12.1	100	0	0	2.1	

資料: 建設課

140. 一般県道整備状況

昭和60年4月1日現在(単位:km,%)

路線名	実延長	改良済		舗装済		自動車交通不能区間		歩道等 設置延長	摘用
		延長	率(%)	延長	率(%)	延長	率(%)		
栃森鳴鹿線	9.9	4.2	42.4	9.5	96.0	0	0	0	
篠勝尾山線	6.9	5.2	75.4	6.0	87.0	0.5	7.2	0	
勝山停車場線	1.4	1.4	100.0	1.4	100.0	0	0	0.4	
平泉寺線	3.2	1.0	31.3	3.2	100.0	0	0	0	
南六呂師線	0.2	0	0	0	0	0	0	0	
谷北六呂師線	7.5	0.3	44.0	7.5	100.0	0	0	0	
藤下荒井線	10.7	9.6	89.7	10.7	100.0	0	0	1.3	
平大寺線	3.3	1.1	33.3	3.3	100.0	0	0	0.2	
五松原方線	0.7	0.7	100.0	0.7	100.0	0	0	0	
奥越高原線	8.5	4.6	54.1	4.1	48.2	0	0	0	
上唯野線	2.9	0.8	27.6	1.0	34.5	0	0	0	
本大郷野線	3.5	2.1	60.0	1.7	48.6	1.4	0	0	
一般県道計	58.7	31.0	52.8	49.1	83.6	1.9	3.2	1.9	

資料:建設課

141. 市道整備状況

昭和60年4月1日現在(単位:km,%)

区分	路線数	実延長	改良済		舗装済		自動車交通不能区間		歩道等 設置延長
			延長	率(%)	延長	率(%)	延長	率(%)	
1級	39	41.8	35.8	85.6	35.0	83.7	0.5	1.2	4.2
2級	42	44.8	31.4	70.1	34.3	76.6	1.7	3.8	0.4
その他	782	250.9	135.1	53.8	160.5	64.0	28.6	11.4	4.0
計	863	337.5	202.3	59.9	229.8	68.1	30.8	9.1	8.6

資料:建設課

142. 橋梁の状況

昭和59年8月1日

種別	総数		橋長			
			15m未満	15m～30m	30m～100m	100m以上
総計	橋数	311	273	29	8	1
	総延長	2,378.6	1,386.0	565.8	303.7	123.1
永久橋	橋数	293	259	26	8	—
	総延長	2,120.7	1,316.6	500.4	303.7	—
木橋	橋数	17	13	4	—	—
	総延長	134.8	69.4	65.4	—	—
混合橋	橋数	1	—	—	—	1
	総延長	123.1	—	—	—	123.1

資料：建設課

143. 普通世帯住居の種類・住宅の所有関係別住居の状況

昭和58年10月1日現在（単位：人・室・畳）

区分	総数	住宅の種類			所有関係	
		専用住宅	農林漁業 併用住宅	店舗その他 の併用住宅	持ち家	借家
世帯数	7,320	6,470	10	840	6,840	490
世帯人員	30,220	26,790	20	3,410	28,740	1,480
1室あたり人員	0.64	0.64	0.33	0.71	0.64	0.86
1世帯あたり室数	6.41	6.50	5.40	5.73	6.61	3.52
1世帯あたり畳数	42.44	42.90	36.20	39.04	44.04	20.03
1人あたり畳数	10.29	10.36	20.11	9.65	10.48	6.60

資料：商工観光課

都市計画

144. 都市計画用途指定地域

計画決定年月日：昭和 60 年 3 月 31 日 (単位：ha)

区 分	面 積 (ha)
第 1 種 住 居 専 用 地 域	41.0
第 2 種 住 居 専 用 地 域	118.0
住 居 地 域	215.0
近 隣 商 業 地 域	41.0
商 業 地 域	14.0
準 工 業 地 域	105.0
工 業 地 域	114.0
工 業 専 用 地 域	12.0
合 計	660.0

資料：都市計画課

145. 防火地域

計画決定年月日：昭和 50 年 4 月 1 日 (単位：ha)

区 分	面 積 (ha)
防 火 地 域	---
準 防 火 地 域	61.0
合 計	61.0

資料：都市計画課

146. 都市計画道路

昭和 60 年 4 月 1 日現在

街 路 数	計 画 決 定 総 延 長	実 施 状 況					
		舗 装 済		改 良 済 (暫定断面完成を含む)		未 施 行	
13 路 線	33,820 m	11,545 m	34.2%	14,415 m	42.6%	7,860 m	23.2%

資料：都市計画課

147. 都市公園

昭和60年4月1日現在 (単位: ha)

番 号	公 園 名	種 別	計 画 決 定		設 置 面 積 (ha)
			面 積 (ha)	年 月 日	
1	弁 天 緑 地	緑地	31.4	昭和47年3月28日	4.50
2	中 島 緑 地	緑地	0.93	昭和57年8月13日	0.93
2.2.1	後 町 公 園	児童	0.18	昭和41年7月13日	0.18
2.2.2	北 部 第 1 公 園	児童	0.20	昭和45年6月30日	0.20
2.2.3	北 部 第 2 公 園	児童	0.20	昭和45年6月30日	0.20
2.2.4	北 部 第 3 公 園	児童	0.52	昭和45年6月30日	0.52
2.2.5	北 部 第 4 公 園	児童	0.19	昭和45年6月30日	0.19
2.2.6	南 部 第 1 公 園	児童	0.21	昭和47年4月6日	0.21
2.2.7	南 部 第 2 公 園	児童	0.48	昭和47年4月6日	0.48
2.2.8	南 部 第 3 公 園	児童	0.20	昭和47年4月6日	0.20
2.2.9	南 部 第 4 公 園	児童	0.26	昭和47年4月6日	0.26
2.2.10	立 川 第 1 公 園	児童	0.10	昭和49年4月13日	0.10
2.2.11	立 川 第 2 公 園	児童	0.14	昭和49年4月13日	0.14
2.2.12	昭 和 町 公 園	児童	0.14	昭和49年4月13日	—
2.2.13	刀 清 水 公 園	児童	0.41	昭和53年2月7日	0.41
2.2.14	元 町 第 2 公 園	児童	0.10	昭和55年4月21日	0.10
2.2.15	片 瀬 第 1 公 園	児童	0.30	昭和56年3月30日	—
2.2.16	片 瀬 第 2 公 園	児童	0.31	昭和56年3月30日	0.31
2.2.17	栄 町 公 園	児童	0.11	昭和58年3月31日	0.11
2.2.18	新 保 第 1 公 園	児童	0.13	昭和58年3月31日	—
2.2.19	新 保 第 2 公 園	児童	0.11	昭和58年3月31日	—
3.3.1	中 央 公 園	近隣	0.97	昭和50年8月5日	0.97
3.3.2	滝 波 公 園	近隣	1.0	昭和53年2月21日	1.00
3.3.3	荒 土 公 園	近隣	1.0	昭和58年2月25日	—
5.5.1	長 山 公 園	総合	10.9	昭和53年3月29日	8.70
—	元 緑 公 園	幼児	—	—	0.03
種 別 の 計	緑 地	2	32.33		5.43
	総 合 公 園	1	10.9		8.70
	近 隣 公 園	3	2.97		1.97
	児 童 公 園	19	4.29		3.61
	幼 児 公 園	1	—		0.03
合 計		26	50.49		19.74

資料：都市計画課

148. 土地区画整理事業

昭和60年4月1日現在 (単位: ha)

事 名	施行方法	面 積 (ha)	施 行 年 度
後 町 土 地 区 画 整 理 事 業	個人施行	2.8	昭和40年度～昭和41年度
北 部 土 地 区 画 整 理 事 業 (第 1 工 区)	市 施 行	26.0	昭和41年度～昭和48年度
北 部 土 地 区 画 整 理 事 業 (第 2 工 区)	”	7.5	昭和41年度～昭和47年度
南 部 土 地 区 画 整 理 事 業	”	38.0	昭和46年度～昭和51年度
昭 和 町 土 地 区 画 整 理 事 業	個人施行	0.9	昭和47年度～昭和48年度
上 後 土 地 区 画 整 理 事 業	市 施 行	7.9	昭和48年度～昭和51年度
滝 波 土 地 区 画 整 理 事 業	組合施行	44.5	昭和48年度～昭和53年度
元 緑 土 地 区 画 整 理 事 業	市 施 行		昭和52年度～昭和60年度
片 瀬 土 地 区 画 整 理 事 業	”		昭和53年度～昭和60年度
新 保 土 地 区 画 整 理 事 業	組合施行		昭和55年度～昭和60年度

資料：都市計画課

上水道

149. 水道普及状況（過去10ヶ年）

各年4月～3月（単位：戸、人、％）

年 別	給水区域内の 総戸数	給水戸数	給水人口 (人)	総人口 (人)	普及率 (%)
50	5,860	4,472	18,351	32,010	76.3
51	5,629	4,584	18,718	31,820	81.4
52	5,625	4,709	19,341	31,691	83.7
53	5,802	4,796	19,397	31,652	82.7
54	6,066	4,890	19,816	31,591	80.6
55	6,172	4,941	20,024	31,413	80.1
56	6,258	5,079	20,468	31,275	81.2
57	6,289	5,322	21,288	31,241	84.6
58	6,284	5,339	21,400	31,206	84.9
59	6,268	5,362	21,472	31,155	85.5

資料：上水道課

150. 水道給水状況

各年4月～3月（単位：m³）

年 別	使 用 量				
	総 量	家 庭 用	営 業 用	会 社 団 体 用	そ の 他
50	1,780,792	889,445	163,192	507,120	221,035
51	1,822,166	926,019	169,075	448,867	278,205
52	1,828,059	1,030,310	183,519	331,498	282,732
53	1,748,881	1,104,242	189,848	216,827	237,964
54	1,830,392	1,125,912	200,160	257,756	246,564
55	1,934,398	1,134,309	156,149	301,936	342,004
56	1,926,812	1,164,238	193,610	284,240	284,724
57	1,798,703	1,151,950	166,833	262,266	217,654
58	1,896,792	1,227,615	178,005	322,531	168,641
59	2,056,617	1,323,320	186,201	362,196	184,900

資料：上水道課

下水道

151. 下水道計画概要

区 分		全 体 計 画	事業計画(二次拡張区域含む)
行政区域面積		25,332 ha	
行政区域人口		31,228人(昭和60年3月)	
計画区域面積		829.8 ha	422.0 ha
計画区域人口		21,550人	14,200人
処理能力	日平均	22,400 m ³ /日	11,000 m ³ /日
	日最大	26,000 m ³ /日	13,000 m ³ /日
	時間最大	42,400 m ³ /日	20,600 m ³ /日
中継ポンプ場		4ヶ所	1ヶ所
排除方式		分 流 式	
処理方式		標 準 活 性 汚 泥 法	
汚泥処理方式		濃縮・消化・脱水・焼却	濃縮・消化・脱水・焼却
計画水質	流入	BOD 200mg/l	SS 200mg/l
	放流	BOD 14mg/l	SS 18mg/l
放流河川名		一級河川九頭竜川水系 暮見川	

152. 施設の概要

施設名	形状寸法等	全体計画	今回施工分	摘 要
沈砂池	鉄筋コンクリート造り 巾1.4m×長13.0m×深1.5m	2 池	2 池	水面積負荷 1,200m ² /m ² /日
ポンプ設備	水中汚水ポンプ	∅150 2台 ∅250 2台 ∅350 2台	∅150 2台 ∅250 1台	
最初沈澱池	鉄筋コンクリート造り 巾4.6m×長21.0m×深3.0m	8 池	4 池	滞留時間 2時間
エアレーション タンク	鉄筋コンクリート造り 巾4.6m×長61.0m×深4.5m	8 池	4 池	BOD-SS負荷 0.25
最終沈澱池	鉄筋コンクリート造り 巾4.6m×長31.0m×深3.5m	8 池	4 池	滞留時間 3時間
塩素混和池	鉄筋コンクリート造り 巾2.0m×長17.0m×深2.0m×4列	1 池	1 池	混和時間 15分
汚泥濃縮タンク	鉄筋コンクリート造り 径8.0m×深3.0m	2 基	1 基	
汚泥消化タンク	鉄筋コンクリート造り 1次 径13.0m×深7.3m 2次 径13.0m×深7.3m	各 2 槽	各 1 槽	消化温度 30℃ 消化日数 30日
ガスタンク	鋼	2 基	1 基	
脱水設備	ベルトプレス	3 台	1 台	
焼却炉	流動炉	1 基	—	
放流渠	∅1,000	1ヶ所	1ヶ所	
管理棟	鉄筋コンクリート造り 地上2階・塔屋1階	1 棟	1 棟	
機械棟	鉄筋コンクリート造り 地下2階・地上3階・塔屋1階	1 棟	1 棟	

労 働

153. 一般職業紹介状況

各年1月～12月（単位：人）

年	新規求職申込件数			新規求人申込件数			一般就職件数		
	計	男	女	計	男	女	計	男	女
55	1,916	1,343	573	939	373	566	304	167	137
56	1,825	1,230	595	899	386	513	266	139	127
57	1,939	1,180	759	1,071	391	680	294	132	162
58	1,609	1,063	546	1,506	538	968	365	154	211
59	1,809	1,122	687	1,296	526	770	244	94	150

資料：大野公共職業安定所勝山出張所

154. 雇用保険給付状況

各年1月12月（単位：人、円）

年	受給者延人員(人)			支給金額(円)			就職支度金(円)	
	計	男	女	計	男	女	人 員	金 額
55	(797) 3,198	(690) 1,562	(107) 1,636	(148,146) 263,404	(134,395) 155,602	(13,751) 107,802	14	1,352
56	(781) 3,129	(679) 1,543	(102) 1,586	(156,534) 291,593	(143,380) 175,702	(13,154) 115,891	29	2,749
57	(740) 4,821	(643) 2,097	(97) 2,724	(151,851) 427,408	(138,267) 232,526	(13,584) 194,882	52	5,875
58	(735) 4,353	(642) 1,787	(93) 2,566	(153,388) 402,061	(140,206) 205,417	(13,182) 196,644	110	11,737
59	(702) 4,380	(620) 1,797	(82) 2,583	(150,357) 426,108	(137,534) 209,377	(12,823) 216,731	68	14,890

() 内は特例一時金

資料：大野公共職業安定所勝山出張所

運輸通信

155. 自動車保有台数

毎年3月31日現在 (単位:台)

年次	乗用車		乗合	特殊車	二輪車	トラック		軽四輪車	50cc以下
	自家用車	営業車				自家用車	営業車		
56	6,100	34	79	172	151	2,219	66	2,850	3,375
57	6,345	34	72	190	191	2,209	65	3,174	3,559
58	6,527	34	70	191	250	2,222	66	3,554	3,886
59	6,698	34	70	201	313	2,144	76	3,921	4,070
60	6,770	34	70	203	133	2,081	77	4,181	4,155

※ 上記には軽二輪車(166両)が含まれず。

資料: 中部運輸局福井陸運支局・税務課

156. 電話設置状況

毎年3月31日現在

年次	区分	勝山	北谷	荒土	総計
56	一般加入	6,436	143	1,791	8,370
	公衆	181	5	25	211
	計	6,617	148	1,816	8,581
57	一般加入	6,601	147	1,810	8,558
	公衆	192	5	28	225
	計	6,793	152	1,838	8,783
58	一般加入	6,717	145	1,831	8,693
	公衆	193	5	30	228
	計	6,910	150	1,861	8,921
59	一般加入	6,825	145	1,853	8,823
	公衆	192	5	31	228
	計	7,017	150	1,884	9,051
60	一般加入	6,863	146	1,857	8,866
	公衆	193	5	30	228
	計	7,056	151	1,887	9,094

資料: 勝山電報電話局

157. 郵便局及びその他の施設

昭和60年3月31日現在

	普通	特定	簡易	切手売捌所	ポスト数
総数	1	9	3	45	58
勝山	1	8	3	42	55
北郷		1		3	3

資料：勝山郵便局

158. 年賀郵便物取扱状況

(単位：千通)

年度	引受	到着	発送	配達達
55	786	444	506	724
56	701	425	399	730
57	719	465	422	762
58	714	437	382	769
59	723	427	393	756

資料：勝山郵便局

159. 郵便物取扱状況

昭和60年3月31日(1日平均) 単位：通

区分		引受	到着	発送	配達
郵便	普通	3,158	4,898	1,836	6,220
	特殊	34	197	57	174
小包	普通	15	48	26	37
	特殊	0	2	0	2

特産物

160. 勝山市の主な特産物

昭和59年度

特産物名	生産量	生産額(円)
繊維織物	—	38,491,170
木炭	—俵	—
葉タバコ	39,310 kg	65,227
しいたけ(乾)	86 kg	576
木材	1,470 m ³	29,400

観 光

161. 私鉄主要駅乗客状況

月 別	勝 山 駅			発 坂 駅		
	総 数	乗 客	降 客	総 数	乗 客	降 客
総 数	397,268	193,508	203,760	88,310	42,464	45,846
1	37,659	18,834	18,825	8,250	4,146	4,104
2	34,921	17,317	17,604	8,271	4,026	4,245
3	28,196	13,869	14,327	6,725	3,184	3,541
4	34,990	17,169	17,821	7,418	3,548	3,870
5	35,836	17,505	18,331	8,120	3,958	4,162
6	32,706	15,895	16,811	7,094	3,406	3,688
7	32,218	15,549	16,669	7,180	3,439	3,741
8	38,281	18,065	20,216	7,933	3,715	4,218
9	30,475	14,700	15,775	6,761	3,210	3,551
10	33,805	16,520	17,285	7,115	3,460	3,655
11	30,852	15,013	15,839	6,898	3,272	3,626
12	27,329	13,072	14,257	6,545	3,100	3,445

昭和59年1月～12月 (単位：人)

小 舟 渡 駅			合 計		
総 数	乗 客	降 客	総 数	乗 客	降 客
24,719	12,315	12,404	510,297	248,287	262,010
2,262	1,041	1,221	48,171	24,021	24,150
2,381	1,187	1,194	45,573	22,530	23,043
1,824	902	922	36,745	17,955	18,790
1,873	954	919	44,281	21,671	22,610
2,329	1,217	1,112	46,285	22,680	23,605
2,206	1,148	1,058	42,006	20,449	21,557
2,149	1,031	1,118	41,547	20,019	21,528
2,222	1,100	1,122	48,436	22,880	25,556
1,770	887	883	39,006	18,797	20,209
2,112	1,002	1,110	43,032	20,982	22,050
1,786	942	844	39,536	19,227	20,309
1,805	904	901	35,679	17,076	18,603

資料：京福電鉄福井支社

162. 観光客入込と消費額状況

観光地	県 外 客			県 容 客		
	日 帰	宿 泊	計	日 帰	宿 泊	計
	人	人	人	人	人	人
平 泉 寺	208,600	800	209,400	139,600	200	139,800
雁 が 原	800	4,500	5,300	143,000	900	143,900
法恩寺山加越国境	9,200	1,400	10,600	32,900	1,500	34,400
そ の 他	8,600	8,500	17,100	79,200	4,100	83,300
合 計	227,200	15,200	242,400	394,700	6,700	401,400

163. 観光地月別入込状況調査

観光地 月別	平 泉 寺			雁 が 原			法恩寺
	57 年	58 年	59 年	57 年	58 年	59 年	57 年
1	0	0	0	18,500	21,300	62,900	100
2	100	0	0	38,900	44,800	43,100	600
3	1,500	900	0	13,300	18,500	21,800	1,500
4	7,400	8,600	4,300	2,800	1,900	1,600	6,200
5	56,500	54,500	31,300	3,300	2,100	900	19,700
6	51,100	50,300	54,300	1,200	1,500	1,300	6,100
7	52,700	51,500	53,800	1,300	1,800	1,900	3,500
8	52,200	52,000	63,700	1,800	2,300	2,300	3,300
9	49,600	50,800	61,900	2,800	2,900	3,000	3,800
10	51,900	52,400	57,300	2,500	2,500	2,600	4,400
11	4,700	4,600	17,500	1,200	900	600	1,200
12	2,000	1,900	5,100	800	1,300	7,200	100
計	329,700	327,500	349,200	88,400	101,800	149,200	50,500

昭和 59 年 1 月～12 月 (単位：人、円、千円)

合 計			消 費 額				
日 帰	宿 泊	計	日 帰	宿 泊	計	1 人当消費額(円)	
人	人	人	千円	千円	千円	千円	千円
348,200	1,000	349,200	90,183	5,843	96,026	258	5,843
143,800	5,400	149,200	272,953	28,733	301,686	1,898	5,321
42,100	2,900	45,000	17,298	2,241	19,539	410	773
89,200	11,200	100,400	38,124	45,707	83,831	427	4,081
623,300	20,500	643,800	418,558	82,524	501,082	671	4,025

資料：商工観光課

昭和 59 年 1 月～12 月 (単位：人)

山・加越国境		そ の 他			計		
58 年	59 年	57 年	58 年	59 年	57 年	58 年	59 年
0	0	28,400	29,300	28,900	47,000	50,600	91,800
500	200	46,400	48,500	49,600	86,000	93,800	92,900
1,500	800	4,200	1,500	1,900	20,500	22,400	24,500
6,100	4,200	1,200	2,500	2,600	17,600	19,100	12,700
19,600	15,300	3,000	2,800	2,700	82,500	79,000	50,200
6,200	8,300	1,000	900	1,000	59,400	58,900	64,900
3,400	3,500	1,800	1,900	1,900	59,300	58,600	61,100
3,200	3,300	3,400	4,500	3,500	60,200	62,000	72,800
3,800	3,800	1,600	2,700	2,800	57,300	60,200	71,500
4,500	4,400	2,200	3,500	3,600	61,000	62,900	67,900
1,000	1,100	1,400	1,300	1,500	8,500	7,800	20,700
0	100	800	300	400	4,700	3,500	12,800
49,800	45,000	95,400	99,700	100,400	564,000	578,800	643,800

資料：商工観光課

164. 観光地入込観光客調査

項 目		観 光 地	白 山 国 立 公 園 平 泉 寺 白 山 神 社	奥 越 高 原 県 立 自 然 公 園 雁 が 原	
I 入 込 観 光 客 合 計 (人)			349,200	149,200	
日 帰 宿 泊 別 内 訳	日 帰 客 (立寄客)		348,200	143,800	
	宿 泊 客		1,000	5,400	
	宿 泊 客 の 利 用 施 設 別 内 訳	ホ テ ル ・ 旅 館		500	700
		寮 ・ 保 養 所		500	0
		国 民 宿 舎 ・ 休 暇 村		0	0
		ユ ー ス ホ ス テ ル		0	0
		民 宿		0	4,500
		そ の 他		0	200
居 住 地 別 内 訳	県 外 客		209,400	5,300	
	県 内 客		139,800	143,800	
	県 内 客 の う ち 地 域 内 訳		20,900	43,600	
利 用 交 通 機 関 別 内 訳	定 期 路 線 ・ 交 通 機 関		20,100	33,400	
	貸 切 バ ス		145,800	4,300	
	自 家 用 車		159,900	95,400	
	そ の 他		23,400	16,100	
II 消 費 額 合 計 (千円)			96,026	301,686	
支 払 項 目 別 内 訳	宿 泊 費 (千円)		4,975	22,672	
	土 産 品 購 入 (千円)		25,613	20,477	
	域 内 交 通 費 (千円)		8,708	21,915	
	そ の 他 (千円)		56,730	236,622	
備 考					

昭和 59 年 1 月～12 月 (単位：人)

奥越高原県立自然公園 法恩寺山・加越国境	そ の 他	合 計
45,000	100,400	643,800
42,100	89,200	623,300
2,900	11,200	20,500
300	7,400	8,900
0	0	500
0	0	0
0	0	0
200	0	4,700
2,400	0	6,400
10,600	17,100	242,400
34,400	83,300	401,400
12,400	29,300	106,200
6,400	9,900	69,800
1,600	8,100	159,800
34,100	63,600	353,000
2,900	18,800	61,200
19,539	83,831	501,082
2,517	44,953	75,117
380	26,825	73,295
5,056	4,347	40,026
11,586	7,706	312,644

資料：商工観光課

165. 東山いこいの森利用状況

昭和59年度

利 用 施 設 利 用 状 況															
月		日 数	利 用 人 員	延 人 員	日 数	バ ン ガ ロ ウ	テ ン ト	寝 具	炊 事 用 具 A	炊 事 用 具 B	バ ー ベ キ ュ ー セ ット	持 込 テ ン ト	キ ャ ン プ 場	収 入	
													プ ー プ		団 体 数
5	日帰	24	577	577	日 数	1			1		1	1			
	宿泊	0	0	0	人 数	30			7		11	8		14,950	
6	日帰	28	1,322	1,322	日 数	4		2		1	4	2			
	宿泊	4	30	60	人 数	64		11		2	8	4		16,200	
7	日帰	29	625	625	日 数	16	5	15	13	4	7	3	12		
	宿泊	16	1,158	2,316	人 数	1,034	204	871	166	6	29	18		925,050	
8	日帰	31	1,047	1,047	日 数	21	8	21	18	8	13	8	6		
	宿泊	22	1,308	2,616	人 数	1,036	187	751	173	31	50	98		1,046,050	
9	日帰	24	302	302	日 数	4		4	1	1	2		1		
	宿泊	4	92	184	人 数	92		89	3	10	13			91,000	
10	日帰	22	360	360	日 数	3		1	3		2				
	宿泊	1	11	22	人 数	37		11	37		17			62,800	
11	日帰	17	164	164	日 数										
	宿泊	0	0	0	人 数									1,500	
計	日帰	175	4,397	4,397	総 数	日 数	49	13	43	36	14	29	14	19	2,157,550
	宿泊	47	2,599	5,198											
総数		222	6,996	9,595	人 数	2,293	391	1,733	386	49	128	128			

資料：林務課

166. 雁ヶ原青少年旅行村利用状況

昭和59年度 (単位：人)

月			総 数	キャンプ場	テニス・バレーコート	休 憩
7	日 帰	352	486	181	109	196
	宿 泊	134				
8	日 帰	1,102	1,414	325	230	859
	宿 泊	312				
9	日 帰	602	602	0	246	356
	宿 泊	0				
10	日 帰	1,374	1,374	6	188	1,186
	宿 泊	6				
11	日 帰	527	527	0	83	444
	宿 泊	0				
計	日 帰	4,037	4,409	512	856	3,041
	宿 泊	372				
	総 数	4,409				

資料：商工観光課

167. 海洋センター利用状況

昭和59年度(単位:人)

月	アリーナ	プール (5/1~10/10)	ミーティングルーム	計
4	1,080	—	437	1,517
5	1,176	948	318	2,442
6	1,722	3,198	413	5,333
7	1,715	9,230	664	11,609
8	1,387	11,143	498	13,028
9	815	600	185	1,600
10	1,718	46	812	2,576
11	2,487	—	963	3,450
12	1,354	—	606	1,960
1	1,094	—	173	1,267
2	1,917	—	610	2,527
3	3,009	—	1,912	4,921
計	19,474	25,165	7,591	52,230

資料:体育課

168. 林業者トレーニングセンター
利用状況

昭和59年度(単位:円)

月	利用者数(人)	収入(円)
4	531	6,505
5	602	12,055
6	757	6,960
7	655	11,950
8	483	6,700
9	330	5,500
10	575	7,250
11	1,121	8,850
12	656	4,150
1	423	4,550
2	660	6,000
3	673	6,950
計	7,466	87,420

資料:林務課

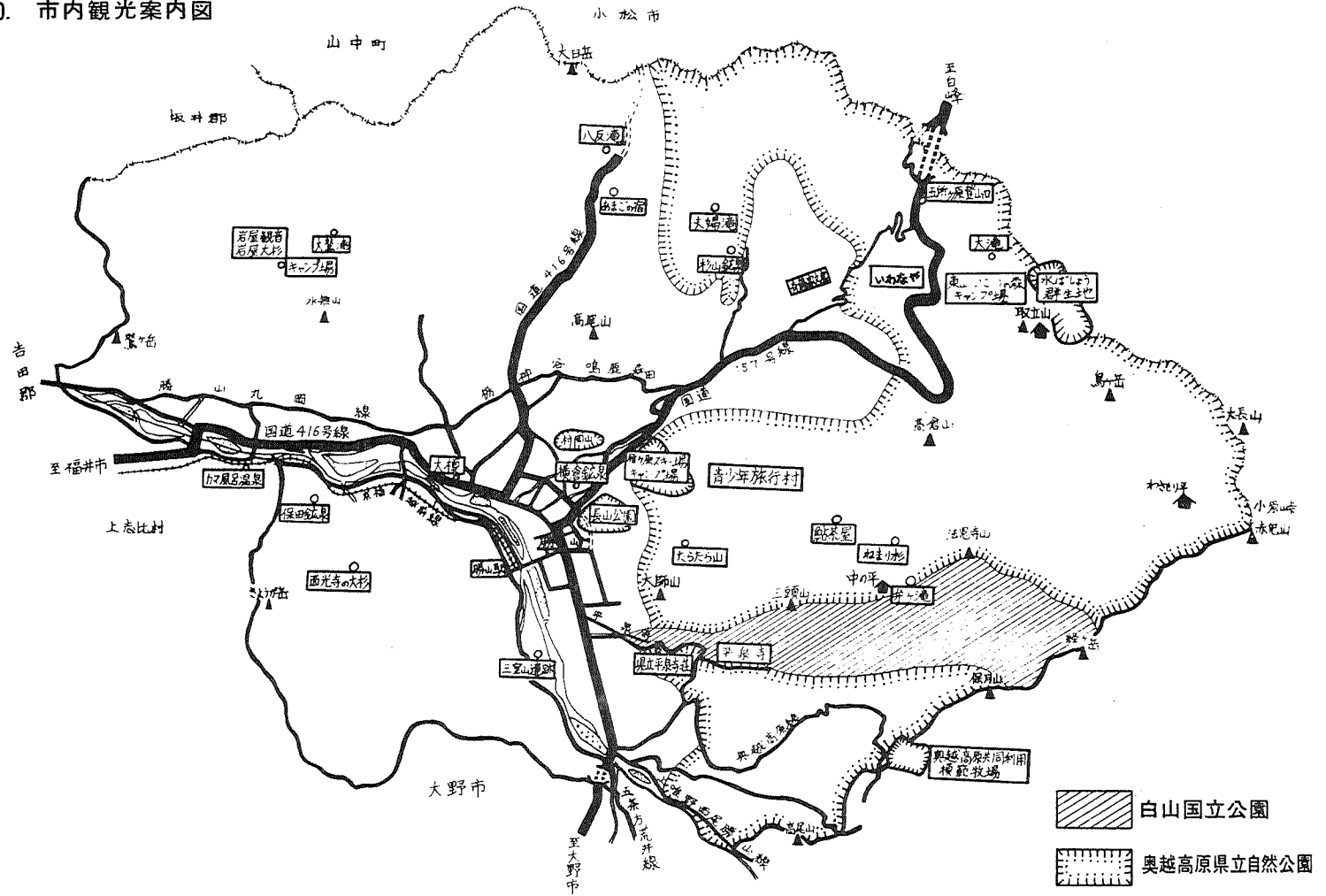
169. 勤労婦人センター利用状況

昭和59年度(単位:人)

月	調理室	講習室	和室	茶室	相談室	図書室 兼 学習室	体育館	合計	託児
4	0	30	18	32	4	0	199全館	370	0
5	64	176	96	32	0	0	427	795	28
6	64	192	76	32	0	15	460	839	44
7	114	224	68	36	0	32	828	1,302	48
8	73	198	44	36	0	0	434	785	28
9	83	182	74	36	0	0	468	843	48
10	83	176	44	36	2	0	499	840	29
11	55	450	0	108	0	0	353	966	55
12	186	306	29	91	1	0	385	998	48
1	0	0	24	0	0	0	2	26	0
2	0	268	0	85	0	0	2	355	7
3	0	255	30	100	1	0	200	586	27
計	722	2,457	503	624	8	47	4,344	8,705	362

資料:商工観光課

170. 市内観光案内図



その他

主な官公舎・機関等

◆ 市関係

勝山市役所	元町1丁目1-1	88-1111
消防署	元町1丁目1-1	88-0400
市民会館	元町1丁目5-16	88-2222
教育福祉会館	元町1丁目5-6	88-5555
鹿谷診療所	鹿谷町本郷 46-8	89-2611
上水道水源地 管理事務所	立川2丁目2-2	88-0583
若猪野水源地	若猪野8字5-3	88-2003
勝山市営火葬場	昭和町2丁目9-1	88-0477
心身障害児(者) 福祉センター	栄町2丁目7-5	88-0886
塵芥焼却場	平泉寺町大渡 10-44	88-2333
勝山上志比村 衛生センター	村岡町滝波高島64	88-1499
北児童センター	芳野町2丁目2-40	88-1586
南児童センター	元町2丁目17-25	87-0920
西児童センター	村岡町滝波46-34	87-2254
勤労婦人センター	郡町3丁目415	87-3161
林業者健康 トレーニングセンター	猪野毛屋12字町田 11-1	87-3175
勝山海洋センター	荒土町新保	89-2922
遅羽農村環境 改善センター	遅羽町大袋48-42	88-0364
東山いこいの森 キャンプ場	北谷町谷	83-1347
雁ヶ原青少年旅行村	勝山170字1-1	88-1111

◆ 公民館

勝山公民館	元町1丁目5-6	88-0800
平泉寺公民館	平泉寺町平泉寺 170-110	88-0866

村岡公民館	郡町2丁目2-7	88-0366
北谷公民館	北谷町北六呂師 11-6	83-1001
野向公民館	野向町竜谷15-1	88-0265
荒土公民館	荒土町松田84	89-2117
北郷公民館	北郷町東野18-24	89-1001
鹿谷公民館	鹿谷町本郷31-7	89-2111
遅羽公民館	遅羽町大袋48-42	88-0364
猪野瀬公民館	北市7-4	88-0313

◆ 学校関係

県立勝山高等学校	昭和町2丁目3-1	88-0200
県立勝山精華 高等学校	昭和町3丁目1-69	88-0162
南部中学校	旭町3丁目5-4	88-1122
中部中学校	郡町1丁目3-34	88-2040
北部中学校	荒土町伊波21-2	89-2016
成器西小学校	昭和町1丁目6-81	88-0300
成器南小学校	元町3丁目10-38	88-0254
成器南小学校 芳野原分校	芳野170-88	87-2039
平泉寺小学校	平泉寺町平泉寺 164-12	88-1204
村岡小学校	郡町2丁目9-1	88-0025
北谷小学校	北谷町河合5-3	83-1112
北谷小学校小原分校	北谷町小原16-10	83-1324
北谷小学校杉山分校	北谷町杉山59-17	83-1325
野向小学校	野向町竜谷50-9	88-0608
荒土小学校	荒土町伊波2-28	89-2002
荒土小学校細野分校	荒土町細野94-3	89-2171

北郷小学校 北郷町東野13-25 89-1034
 鹿谷小学校 鹿谷町本郷34-1 89-2539
 三室小学校 遅羽町大袋40-67 89-1464

◆ 幼稚園

成器西幼稚園 本町1丁目9-40 88-0330
 成器北幼稚園 芳野町2丁目1-11 88-3215
 成器南幼稚園 元町2丁目18-38 88-1328
 平泉寺幼稚園 平泉寺町平泉寺
 164-12 88-1584
 村岡幼稚園 郡町2丁目2-25 88-1271
 野向幼稚園 野向町竜谷50-44 87-2725
 北郷幼稚園 北郷町東野28-45 89-1159
 鹿谷幼稚園 鹿谷町本郷34-1 89-1547

◆ 保育所

中央保育所 栄町2丁目7-6 88-0872
 南保育所 元町2丁目7-10 88-0850
 北保育所 沢町2丁目3-22 88-1557
 平泉寺保育所 平泉寺町平泉寺
 66-22 88-4332

◆ 県関係

勝山警察署 滝波町4丁目402 88-0002
 勝山土木事務所 滝波町1丁目69 88-1600
 勝山保健所 栄町1丁目5-6 88-0359
 大野公共職業安定所 郡町1丁目2-26 88-1286
 勝山出張所
 勝山勤労青少年 昭和町1丁目6-13 88-3700
 体育センター
 福井県滝波川 北谷町木根橋字
 第一発電所 宮の下34 83-1008

奥越高原牧場 平泉寺町池ヶ原
 230-44 88-1973

◆ 国関係

福井地方法務局 元町1丁目15-1 88-0875
 勝山出張所
 福井繊維製品検査所 旭町2丁目4-3 88-0838
 勝山出張所
 福井宮林署担当区 元町2丁目18-34 88-0764
 事務所
 日本専売公社 元町2丁目18-5 88-1550
 勝山営業所
 勝山郵便局 本町2丁目10-20 88-0100
 勝山電報電話局 元町2丁目16-7 88-1000

◆ その他

勝山商工会議所 元町1丁目18-19 88-0463
 勝山市農業協同組合 昭和町1丁目7-29 88-1333
 勝山市森林組合 長山町2丁目5-25 88-1325
 勝山建設業会 滝波町1丁目68 88-0083
 勝山病院 郡町1丁目1-52 88-0350
 勝山駅 遅羽町比島25-11 88-0049
 勝山織物工業 芳野町2丁目1-29 88-0021
 協同組合
 北郷織物工業 北郷町伊知地
 協同組合 54-37 89-1219
 勝山食糧販売 本町3丁目4-37 88-0362
 協同組合
 勝山労働福祉 昭和町1丁目1-9 88-0490
 センター
 九頭竜事業団身体障 平泉寺町岩ヶ野
 害者ワークショップ 42字上野61 87-3003
 大日園 荒土町松田8-31 89-3210
 勝山市老人休養ホーム 平泉寺町平泉寺
 平泉寺荘 85-23 88-2100

昭和 60 年 9 月 1 日 発行

勝山市のすがた

編集 勝山市商工観光課
発行
