

勝山市の

すがた

1975

は　じ　め　に

ここに昭和50年度版勝山市のすがたを刊行します。
この勝山市のすがたは当市の現在を数的に表現したものであり、一般の利用の便をはかって系統的に集録編集したのですが、資料の不足、不備な点があると思われませんが各方面の御批判、御指導を得て一層よいものにしていきたいと存じます。

おわりに本書の編集にあたって御協力と御援助をいただいた各位に厚く御礼申し上げます。

昭和50年12月10日

勝山市長　高　野　春　三

目 次

自 然	1		
1. 地 勢		6. 市税の推移	
2. 位 置		7. 市有財産の状況	
3. 土 地			
4. 市政施行及び市章の説明		教 育 文 化	19
5. 地区別の面積		1. 教育委員	
		2. 教育委員会事務局機構	
歴 史	3	3. 高等学校卒業生状況	
1. 勝山市の歴史		4. 中学校卒業生状況	
		5. 学 校	
市 民 生 活	6	6. 公 民 館	
気 象	7	7. 教養娯楽と世帯	
1. 気象の概況			
		農 業	21
世 帯 と 人 口	8	1. 農家戸数と人口	
1. 世帯数と人口		2. 農家人口と就業状態	
2. 地区別世帯数及び人口		3. 家畜飼養農家と家畜家きん頭羽数	
3. 最近10ヶ年の人口動態		4. 年次別産米売渡数量	
4. 人の動き		5. 専業 兼業別農家数	
		6. 経営耕地面積	
行 政	10	7. 経営耕地別規模別農家数	
1. 歴代市長		8. 地区別農産物販売金額別農家数	
2. 歴代助役		9. 耕地区別農産物販売別農家数	
3. 歴代収入役		10. 地区別農用機械所有台数	
4. 市職員数		11. 耕地区別農用機械所有台数	
5. 行政機構		12. 地区別農業の状況	
6. 最近の選挙投票状況			
7. 地区別基本選挙人名簿登録者数		林 業	25
8. 市議会の機構		1. 保有山林規模別地域別林野数	
9. 議会活動状況		2. 林野総面積	
10. 歴代の市議会議長と副議長		3. 造林伐採面積	
11. 市議会議員		4. 林 産 物	
12. 請願陳情処理状況		5. 市有林野の状況	
		6. 地域別山林面積	
財 政	15		
1. 昭和50年度一般会計予算		事 業 所	29
2. 昭和50年度特別会計予算		1. 昭和50年度事業所統計調査・規模別・	
3. 昭和48年度一般会計歳入歳出決算		産業大分類別事業所数	
4. 昭和49年度市税収入及び市税負担状況		2. 産業別就業人口(国調)	
5. 昭和49年度市税の収入状況と住民負担			
状況(グラフ)			

工 業	30		
1. 最近10ヶ年の工業の推移			
2. 産業分類別工業の概況			
3. 規模別織機台数(広幅織物)			
4. 繊維工業の概況			
5. 繊維織物の生産量と生産額			
商 業	32		
1. 昭和47年・49年の産業の実態			
2. 商店規模別状況			
3. 県下七市の産業の概況			
社 会	34		
1. 生活保護の状況			
2. 市営住宅			
3. 年次別共同募金の状況			
4. 国民年金加入状況			
5. 国民年金受給状況			
6. 福祉年金の状況			
7. 市民会館の施設			
8. 市民会館の利用状況			
9. 保育所の状況			
保 健 衛 生	38		
1. 国民健康保険加入状況			
2. 保険税収納状況			
3. 法定伝染病・発生・死亡状況			
4. 保険税負担額及び給付費用状況			
5. 汚物処理状況			
6. 医療関係施設			
7. 環境衛生施設数			
8. 医療関係者			
9. 結核検診受診状況			
10. 予防接種の状況			
11. 死因別死亡者数			
12. 国民健康保険者別被保険者疾病分類表			
治 安 消 防	42		
1. 警 察			
2. 刑法犯罪の発生と検挙の状況			
3. 最近の交通違反			
4. 交通事故			
5. 消防機構			
6. 消防職団員の現勢及び配置			
7. 無線通信施設(超短波)			
8. 消防車輛等の所有数			
9. 火災(過去5年)			
10. 救急(過去5年)			
建 設	45		
1. 道路の状況			
2. 市道の状況			
3. 橋梁の状況			
水 道	46		
1. 水道普及状況			
2. 水道給水状況			
労 働	47		
1. 一般職業紹介状況			
2. 雇用保険給付状況			
運 輸 通 信	47		
1. 自動車所有台数			
2. 電話設置状況			
3. 郵便局及びその他の施設			
4. 年賀郵便物取扱状況			
5. 郵便物取扱状況			
特 産 物	48		
1. 勝山市の主な特産物			
観 光	49		
1. 私鉄主要駅乗降客状況			
2. 昭和49年観光地入込と消費額状況			
3. 昭和49年観光地月別入込状況			
4. 昭和49年観光地入込状況と昨年比			
そ の 他	52		
1. 主な官公署・学校等			

※※※※※ 自 然 ※※※※※
 ※※※※※

地 勢

勝山市は福井県の東北部に位し、市の中心は福井市の東方約28軒の地点にあり、東南は大野市、西南、南は吉田、坂井、足羽の3郡に、北は石川県に隣接し、市の周辺は大小の山々に囲まれ、その中心部を東南より西北にかけて県下最大の九頭竜川が流れ、その流域は勝山盆地を形成しており、市の中心地は商工業の発達した地域となり繊維工業と農業を基幹産業とする田園都市である。

位 置

東 経	北 緯	標 高		面 積	長 さ	
		最 高	最 低		東 西	南 北
136° 23' 34"	36° 0' 13"	m	m	Km	km	km
136° 39' 44"	36° 9' 17"	1.671	75	253.32	23.3	17.0

土 地 (課税別)

地目別面積	(km ²)					
	田	畑	宅 地	山 林	原 野	牧場その他
122.117	20.298	2.586	3.836	90.387	4.016	0.994

(税務課調べ 課税分のみ)

市制施行

昭和29年9月1日

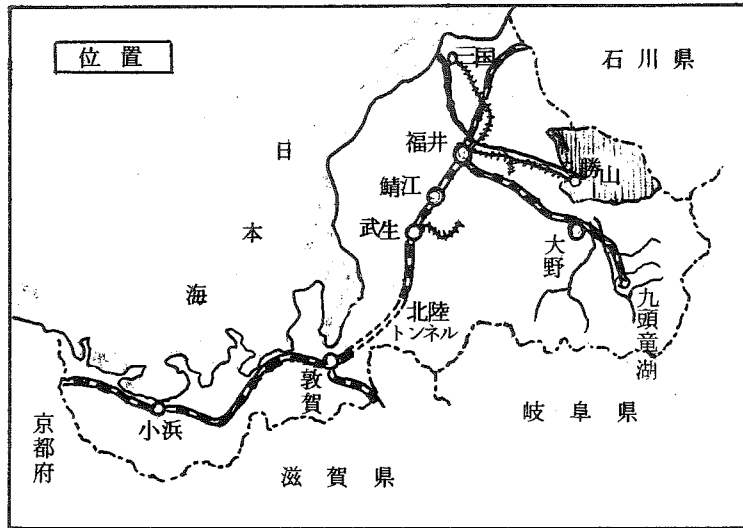
勝山町、平泉寺村、村岡村、北谷村、野向村、荒土村、北郷村、鹿谷村、遅羽村の1町8カ村が合併。

市章の説明

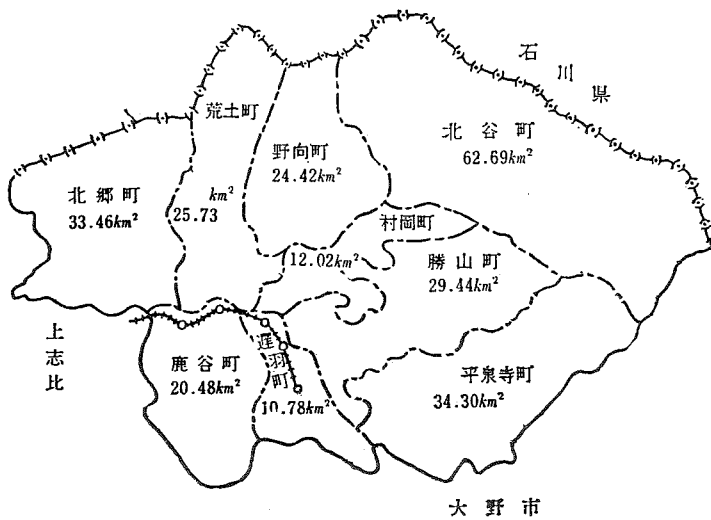


をもって勝山を意味する。

福井、大野、金沢の三方面への発展を三角の各頂点であらわし、丸は和合、三角はどっしりとした安定性を意味し、三角と丸を組み合わせて勝山市としての将来の発展を意味する。



地区別の面積




勝山市の歴史

西 歴	年 号	主 な 出 来 事
		三室遺跡を初め九頭竜川南北岸地籍から土器石器などが出土する
		越前国管名に大野郡毛野郷あり
683	白鳳 11	泰澄生る 母伊野原の人とし白山中宮平泉寺を開く
706	慶雲 3	白山噴火
1339	延元 4	畑時能 伊知地山にて戦死す
1471	文明 3	蓮如 吉崎に來り教化し帰依改宗するもの多し
1574	天正 2	一向一揆 村岡山により平泉寺を亡す
1580	天正 8	柴田勝安 袋田村に築城し城下を勝山と改める
1598	慶長 3	大關検地始まる
1601	慶長 6	福井城主松平秀康の領地となり 結城秀康勝山3万石城主となる
1691	元祿 4	勝山城主として小笠原貞信 美濃高須より移封される
1726	享保 11	女神川川上山崩れあり(死者100人余 全壊50戸)
1771	明和 8	勝山領内52ヶ村騒動
"	"	勝山領内凶作飢饉し湯命願33ヶ村 当時戸数2,859戸 人口11,560人
1836	天保 7	大飢饉2年続き 餓死者多し
1841	天保 12	読書堂(後の成器堂)創設 天保改革諸禁令出る 大洪水
1869	明治 2	小笠原長守 勝山藩知事に任命される
1871	明治 4	勝山県を廃し福井県となる 福井県を廃し足羽県となる
1872	明治 5	勝山郵便役所創立
1872	明治 5	学制発布により成器小学校を初め21の小学校創設 区制改正全町村17大区になる
1873	明治 6	足羽県廃し敦賀県となり第2930大区12町78村に企画される
1876	明治 9	敦賀県を廃し石川県26大区に所属される 勝山製糸(工場)創業される
1878	明治 11	大小区を廃し郡に郡長 町村に戸長が置かれる
1881	明治 14	石川 滋賀の二県より若越11郡を分離して福井県となる 大野警察署勝山分署できる
1888	明治 21	製糸業大いに興り製品を海外に輸出す
1889	明治 22	町村制実施され勝山町 猪野瀬 平泉寺 村岡 野向 北谷 遅羽 荒土 北郷 鹿谷(1町9ヶ村)となる
1996	明治 29	勝山町大火(罹災戸数1,200余戸)
1997	明治 30	勝山葉タバコ専売所開設す
1904	明治 35	勝山〜小舟渡間 勝山〜大野間に乗合馬車開通す。

西 歴	年 号	主 な 出 来 事
1911	明治 44	勝山町電話開通す 県営産米検査開始
1914	大正 3	福井～勝山～大野間越前電鉄開通す
1915	大正 4	勝山橋架橋
1916	大正 5	第1回国勢調査(人口10,498)
1931	昭和 6	猪野瀬村を勝山町に編入
1932	昭和 7	人絹織物業が盛んとなり 工場数69 工員3,000人 生産額1,300万円に達す
1942	昭和 17	私立勝山精華高等女学校設立
1947	昭和 22	公職選挙法施行により公選町長となる(初代 山内謙)
1948	昭和 23	勝山高等学校開校
1949	昭和 24	勝山商工会創立
1950	昭和 25	勝山中学校及び成器南小学校新築落成。
1954	昭和 29	1町8ヶ村合併し勝山市発足す(初代市長 山内継喜)
1956	昭和 31	雁ヶ原スキー場開設 財政再建団体の指定をうく
1957	昭和 32	北部中学校開校す 原山スキー場開設
1958	昭和 33	新市庁舎落成
1959	昭和 34	伊勢湾台風猛威ふるう 損害5億円
1961	昭和 36	市消防本部 市消防署設置 第2室戸台風による被害2億円
1962	昭和 37	白山国定公園が国立公園に昇格 市有林100万本植樹完了 電話自動化
1963	昭和 38	100年来の豪雪におそわる 被害10億円 勝山橋かけかえ工事完成 勝山病院完成 市上水道建設事業竣工 農業構造改善事業計画地域としての指定 及び低開発地域工業開発地区 の指定をうける 大選挙区制決議
1964	昭和 39	勝山女子高等学院開校 勝山新大用水完成 市制10周年記念行事実施 勝山市都市計画正式にきまる
1965	昭和 40	市農協合併 市農業センター完成 緊急道路整備3ヶ年計画に着手 40・9 三大風水害当市をおそう 被害総額18億円
1966	昭和 41	交通安全都市宣言及び青少年愛護都市宣言 福井～勝山県道線舗装完成 新住居表示実施
1967	昭和 42	中部中学校普通校舎完成 市民会館落成
1968	昭和 43	第23回国民体育大会 勝山市で4種目開催 財政再建団体の指定を うく
1969	昭和 44	市荒川橋完成
1970	昭和 45	下荒井橋完成
1971	昭和 46	雇促進宿舎、勤労青少年体育センター、老人ホーム完成 大野・勝山地区広域市町村圏計画きまる
1972	昭和 47	南部中学校校舎第1期工事完成 国道157号線谷トンネル開通
1973	昭和 48	勝山市総合振興計画きまる 勝山市立中学校総合計画完了
1974	昭和 49	南部中学校開校(中学校統合計画完了 京福電鉄越前本線 勝山～大野間廃線 市制20周年記念行事

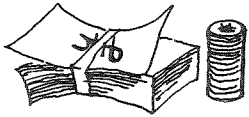
※※※※ 市民生活 ※※※※
 ※※※※ ※※※※

世帯人員



1世帯当り 4.1人

市税



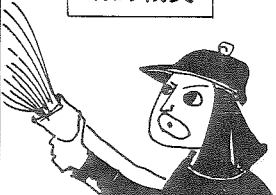
市民1人当り 27.132

市職員



市民 92人に1人

消防職員



市民 100人に1人

警察官



市民 910人に1人

教員



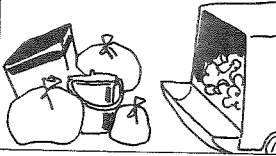
小学生 17.8人に1人
 中学生 204人に1人

医師(歯科含む)




市民 862人に1人

ゴミ収集量



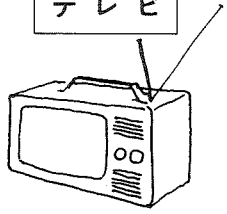
月に 683.75 t

救急車出動

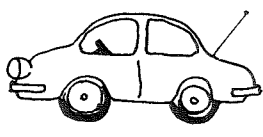


1日に 21.4 件

テレビ



0.7世帯に1台

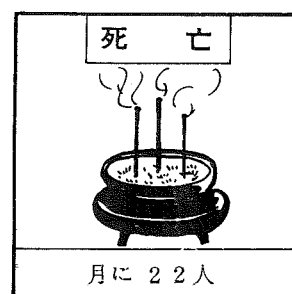
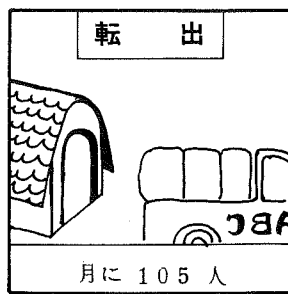
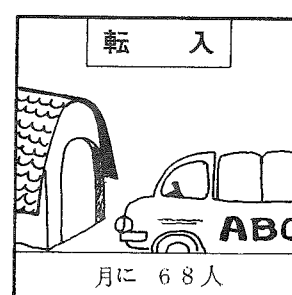
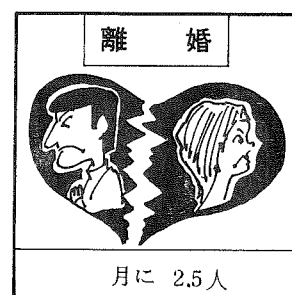
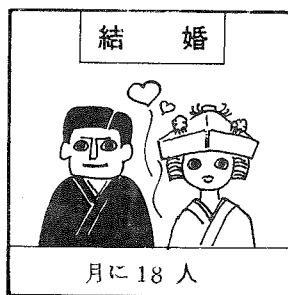
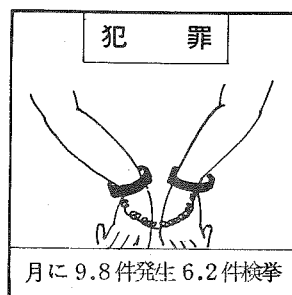
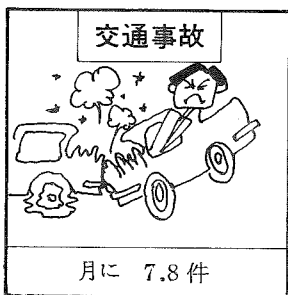
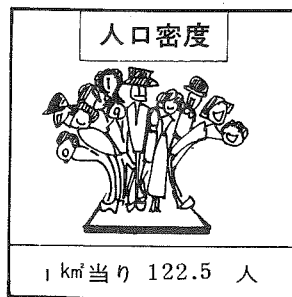
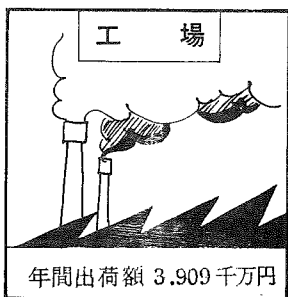


1.9世帯に1台

電話



0.83世帯に1台



気象

気象の概況

(昭和49年中)

要素		月	1	2	3	4	5	6	7	8	9	10	11	12	年	
気 温 0.1 °C	日最高の平均		40	5.1	8.1	17.8	23.3	26.2	28.2	31.7	26.4	20.6	14.2	8.6	17.9	
	日最低の平均		-3.8	-5.1	-2.5	5.5	11.9	15.9	20.0	21.3	16.6	10.9	3.6	0.6	7.9	
	平均		0.1	0.0	2.8	11.7	17.6	21.1	24.1	26.5	21.6	15.8	8.9	4.6	12.9	
	最高の極		8.4	12.0	14.4	25.9	32.0	30.5	32.4	34.5	33.5	24.0	24.0	14.2	34.5	
	同上起日		3	22	29	24	29	16	29	20	1	26	7	9	8月20日	
	最低の極		-9.0	-12.0	-9.0	0.5	1.9	11.0	17.0	18.0	8.4	1.8	-3.0	-3.0	-12.0	
	同上起日		31	15	1	2	2	3	21	9	20	29	16	13	2月15日	
	日最高 $\geq 25^{\circ}\text{C}$ 数		—	—	—	1	11	20	28	29	19	—	—	—	108	
日最低 $< 0^{\circ}\text{C}$ 数		29	28	28	—	—	—	—	—	—	—	2	10	92		
降 水 量 1 mm	月量		272	281	236	249	141	160	259	160	144	184	225	232	2543	
	最大日量		30	34	54	47	33	42	54	92	51	46	69	35	92	
	同上起日		24	7	6	7	9	21	24	25	8	22	17	10	8月25日	
	日 数	$\geq 1\text{ cm}$		23	17	22	14	9	13	17	5	12	14	13	17	176
		$\geq 1.0\text{ cm}$		12	14	10	11	5	6	1	3	5	6	7	10	100
$\geq 3.0\text{ cm}$			1	1	1	2	2	1	2	2	1	2	3	1	19	
積 雪 の 深 さ 1 cm	最深積雪		105	146	85	1	—	—	—	—	—	—	—	5	146	
	同上起日		29	14	1	2	—	—	—	—	—	—	—	21	2月14日	
	積雪日数		31	28	29	3	—	—	—	—	—	—	—	8	99	
	降雪の深さ合計		243	209	33	1	—	—	—	—	—	—	0	7	495	
	最深日降雪		25	35	12	1	—	—	—	—	—	—	0	4	—35	
	同上起日		24	9	12	1	—	—	—	—	—	—	12	14	2月9日	
日 照 0.1 h	日照時間 バイメタル		1363	1419	1780	2007	2258	1821	2602	2602	1973	1559	1514	969	21838	
	不照日数		2	2	4	1	2	2	2	—	1	5	1	5	27	
ひょう日数		—	—	—	—	—	—	—	—	—	—	—	—	—	—	

気温、降水量、降積雪の深さは午前9時
日照時間、平均風速最小相対温度は24時の日界です。
地中温度は深さ10cmの午前9時の観測です。

資料 大野気象通報所

※※※※ 世帯と人口 ※※※※
 ※※※※ ※※※※

世帯数と人口

種別 年度	世帯数	人 口				1世帯 当り 人口	人口密度 平方(軒)
		総 数	男	女	女百人に 対する男		
昭和40・10・1 (国調人口)	7,473	34,828	16,248	18,580	87.4	4.7	137.5
昭和41・10・1 (推計人口)	7,376	34,375	16,094	18,281	88.0	4.7	135.7
昭和42・10・1 (推計人口)	7,324	34,132	16,062	18,070	88.9	4.7	134.7
昭和43・10・1 (推計人口)	7,258	33,284	15,644	17,640	88.9	4.6	131.4
昭和44・10・1 (推計人口)	7,154	32,946	15,506	17,440	88.9	4.6	130.1
昭和45・10・1 (国調人口)	7,531	32,691	15,416	17,275	89.2	4.3	129.1
昭和46・10・1 (推計人口)	7,585	32,218	15,222	16,996	89.5	4.2	127.2
昭和47・10・1 (推計人口)	7,595	32,679	15,679	17,000	92.2	4.3	129.0
昭和48・10・1 (推計人口)	7,638	32,478	15,643	16,835	92.9	4.2	129.2
昭和49・10・1 (推計人口)	7,718	31,321	14,941	16,380	90.1	4.1	123.6
昭和50・10・1 (国調人口)	7,550	31,022	14,927	16,095	92.7	4.1	122.5

資料 商工観光課

地区別世帯数及び人口 昭和50年10月1日現在 住民登録人口

地 域 区 分	世 帯 数	総 数	人 口		1世帯当り 人 口
			男	女	
総 数	7,688	31,970	15,499	16,471	4.16
勝 山	4,523	17,952	8,658	9,294	3.97
平 泉 寺	352	1,606	782	824	4.56
村 岡	372	1,680	820	860	4.52
北 谷	190	634	311	323	3.34
野 向	277	1,211	596	615	4.37
荒 土	510	2,365	1,130	1,235	4.64
北 郷	555	2,558	1,243	1,315	4.61
鹿 谷	639	2,746	1,351	1,395	4.30
遅 羽	270	1,218	608	610	4.51

外国人は除く。

資料 市 民 課

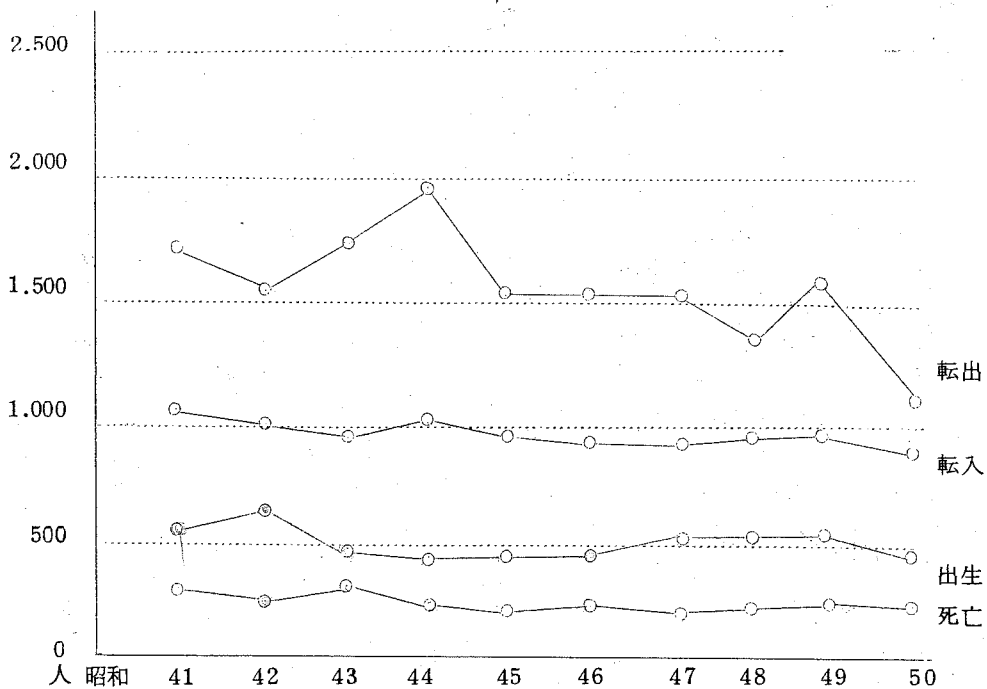
最近 10 ケ年の人口動態

(毎年3月31日)

区分 年次	自然動態			社会動態			自然動態 と社会動 態の増減	婚姻	離婚
	出生	死亡	増減	転入	転出	増減			
昭和41年	533	341	192	1,155	1,766	△611	△419	262	23
昭和42年	668	276	392	1,005	1,591	△586	△194	225	23
昭和43年	496	304	192	965	1,753	△788	△596	214	25
昭和44年	427	263	164	1,009	1,934	△925	△761	229	20
昭和45年	445	252	193	995	1,532	△537	△344	224	22
昭和46年	464	277	187	975	1,571	△596	△409	256	21
昭和47年	501	243	258	866	1,558	△692	△434	294	23
昭和48年	512	284	228	892	1,357	△465	△237	294	20
昭和49年	513	304	209	986	1,614	△628	△419	301	25
昭和50年	494	267	227	816	1,256	△440	△213	218	30

資料 市民課

人の動き



※※※※ 行 政 ※※※※
※※※※ ※※※※

歴 代 市 長

順 位	氏 名	就 任 年 月 日	退 任 年 月 日
1	山 内 継 喜	昭和 29.10.15	昭和 33.10.15
2	〃	昭和 33.10.16	昭和 37.10.14
3	山 内 謙	昭和 37.10.15	昭和 41.10.14
4	〃	昭和 41.10.15	昭和 45.10.14
5	高 野 春 三	昭和 45.10.15	昭和 49.10.14
6	〃	昭和 49.10.15	現 在

歴 代 助 役

順 位	氏 名	就 任 年 月 日	退 任 年 月 日
1	光 明 正 道	昭和 30.11.8	昭和 34.11.7
2	〃	昭和 34.11.8	昭和 37.10.13
3	皿 沢 徳 志	昭和 39.3.28	昭和 43.3.27
4	〃	昭和 43.3.28	昭和 47.3.27
5	池 田 勤 也	昭和 47.6.24	現 在

歴 代 収 入 役

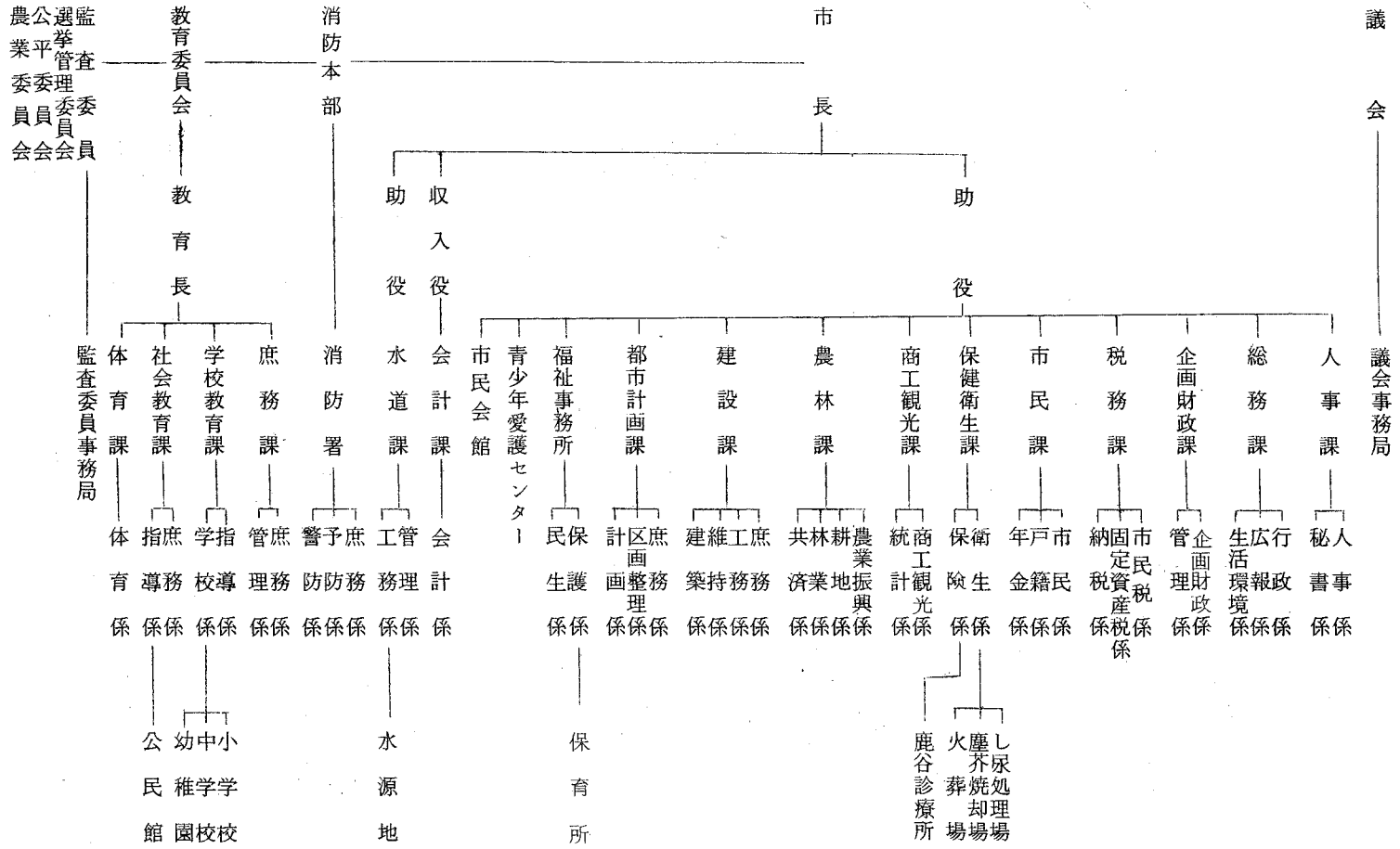
順 位	氏 名	就 任 年 月 日	退 任 年 月 日
1	豊 島 和 助	昭和 30.1.1	昭和 33.12.31
2	〃	昭和 34.1.1	昭和 37.12.31
3	梅 田 薫	昭和 38.4.10	昭和 42.4.9
4	〃	昭和 42.4.10	昭和 46.4.9
5	笠 川 馨	昭和 46.4.10	昭和 50.4.9
6	〃	昭和 50.4.10	現 在

市 職 員 数

区 分	職 員 数			事 務 消 防 吏 員		技 術 吏 員		そ の 他 の 職 員	
	計	男	女	男	女	男	女	男	女
総 数	368	225	143	158	48	37	—	30	95
市 長 の 事 務 局	243	149	94	93	42	37	—	19	52
教 育 委 員 会 の 事 務 局	88	41	47	30	4	—	—	11	43
議 会 の 事 務 局	4	3	1	3	1	—	—	—	—
消 防 署 の 事 務 局	31	31	—	31	—	—	—	—	—
監 査 委 員 の 事 務 局	2	1	1	1	1	—	—	—	—

保母 40人 教諭 20人 看護婦、保健婦 4人はその他の職員に含まれる。

勝 山 市 行 政 機 構 図



最近の選挙投票状況

執行年月日	種 別	有 権 者 数 (人)			投 票 者 数 (人)			投 票 率 (%)		
		計	男	女	計	男	女	計	男	女
昭和44.12.27	衆議院議員総選挙	21,717	10,092	11,625	17,356	8,146	9,210	79.92	80.72	79.23
昭和45. 9.27	勝山市長選挙	21,954	10,242	11,712	19,485	9,067	10,418	89.90	89.72	90.05
昭和46. 4.11	福井県知事 県議会議員選挙	21,789	10,157	11,632	19,199	8,983	10,216	88.11	88.44	87.83
昭和46. 6.27	参議院議員選挙	22,051	10,289	11,762	15,508	7,338	8,170	70.33	71.32	69.46
昭和46. 8. 8	勝山市議会議員選挙	21,804	10,180	11,624	20,164	9,335	10,829	92.48	91.70	93.16
昭和47.12.10	衆議院議員総選挙	22,195	10,389	11,806	17,466	8,294	9,172	78.69	79.83	77.69
昭和49. 7. 7	参議院議員選挙	22,222	10,444	11,778	17,803	8,457	9,346	80.11	80.97	79.35
昭和49. 9.22	勝山市長 勝山市議員補欠選挙	22,268	10,406	11,793	19,793	9,201	10,592	89.78	88.88	90.58
昭和50. 4.13	福井県知事 県議会議員選挙	22,354	10,519	11,835	9,928	4,772	5,156	44.80	45.80	43.85
昭和50. 8.10	勝山市議会議員選挙	22,341	10,535	11,806	20,562	9,508	11,054	91.62	94.57	93.18

地区別基本選挙人名簿登録者数

昭和50年8月10日現在

		総 数	勝 山	平 泉 寺	村 岡	北 谷	野 向	荒 土	北 郷	鹿 谷	遅 羽
登 録 者 数	計	22,706人	12,105人	1,085人	1,910人	490人	770人	1,670人	1,811人	1,987人	878人
	男	10,435	5,401	508	896	238	361	790	851	960	430
	女	12,271	6,704	577	1,014	252	409	880	960	1,027	448

市議会の機構



議会活動状況（昭和49年中）

(1) 本会議の状況

区分	回数	会期日数	本会議日数
定例会	3	28	10
臨時会	4	13	6

(2) 委員会の状況

委員会名	常任委員会				特別委員会			
	総務	建設	産業経済	教育民生	決算	全員審査	原山開登	繊維不況 対策
開いた日数	5	7	3	5	11	10	6	4

(3) 委員会協議会等の状況

委員協議会名	総務	建設	産業経済	教育民生	全員協議会	議会運営
開いた日数	—	—	1	5	12	10

(4) 付議事件処理状況

処理状況		件数	可決(同意)	否決	修正議決	認定	承認	継続審査	審議未了	撤回
市 長 提 出	条例案	35	33	1	1					
	予算案	31	30		1					
	決算	3(1)				2(1)		1	1	
	契約	4	4							
	同意案	5	5							
	専決承認案	5					5			
	諮問 その他	3 22	3 21		1					
議 員 提 出	条例案	2	2							
	会議規則案	1	1							
	意見書案	7	7							
決 定	決議案	1	1							
	選挙 推せん 許可(辞職)	4 — —								
資 格 審 査	資格	—								
	警罰	—								

()内の数字は前年より継続審査となっていたものを再掲

歴代の市議会議長と副議長

議 長			副 議 長		
順位	氏 名	就任年月日	順位	氏 名	就任年月日
1	山 岸 太之助	昭和29. 9.13	1	沢田治郎右衛門	昭和29. 9.13
2	〃	30. 9. 2	2	前 川 俣 吉	30. 9. 2
3	中 村 精	34. 4. 9	3	松 山 吉 一	34. 9. 1
4	〃	34. 9. 1	4	田 中 奥兵衛	35. 9. 6
5	平 井 彦五郎	35. 9. 6	5	小 林 清 栄	38. 9. 2
6	松 井 伝兵衛	38. 9. 6	6	島 田 實	39.12. 4
7	田 中 奥兵衛	39.12. 4	7	埴山 長右衛門	41. 1.19
8	河 合 捨 治	41. 1.19	8	四 谷 与 一	42. 3.18
9	松 井 伝兵衛	42. 3.18	9	島 田 慶 雄	42. 9. 4
10	四 谷 与 一	42. 9. 4	10	小 林 廣	44.12.15
11	石 田 已代治	46. 9. 2	11	石 倉 清 治	46. 9. 2
12	島 田 實 也	50. 9. 4	12	今井 三右衛門	48. 9.29
13			13	西 出 巖	50. 9. 4

市 議 会 議 員

(昭和50年9月4日現在)

議席番号	氏 名	所属常任委員会	議席番号	氏 名	所属常任委員会
1	水 上 晟	◎建 設	14	四 谷 与 一	総 務
2	山 内 宮 栄	産 業 経 済	15	松 村 守 蔵	○産 業 経 済
3	斎藤 七左エ門	総 務	16	武 内 盛 直	建 設
4	広田 与三次郎	○総 務	17	今井 三右衛門	教 育 民 生
5	乾 吉 一	○建 設	18	白 野 齋次郎	◎総 務
6	島 田 香	産 業 経 済	19	斎 藤 貞 夫	建 設
7	畔 川 利 通	建 設	20	池 内 敏 雄	総 務
8	石 倉 清 治	総 務	21	藤 田 直 治	◎教 育 民 生
9	小 林 廣	総 務	22	石 田 已代治	建 設
10	西 出 巖	産 業 経 済	23	島 田 實 也	産 業 経 済
11	山 内 清	◎産 業 経 済	24	大 平 松 三	教 育 民 生
12	松 村 誠 一	教 育 民 生	25	松 山 一 男	教 育 民 生
13	山 内 秋 雄	教 育 民 生	26	横 山 定 衛	○教 育 民 生

註 ◎印委員長 ○印副委員長

請 願 陳 情 処 理 状 況

件 数	審 議 結 果				
	採 択	不 採 択	審 議 未 了	撤 回	継 続 審 査
35	29	6	-	-	-

財 政

昭和 50 年度 一般 会計 予算

(単位 千円)

入		出	
科 目	予 算 額	科 目	予 算 額
市 税	760,131	議 会 費	56,710
地方譲与税	15,000	総 務 費	403,642
自動車取得税金 交 付 金	33,000	民 生 費	807,953
地方交付税	908,000	衛 生 費	97,124
交通安全対策 特別交付金	3,000	労 働 費	16,352
分担金及負担金	55,106	農林水産業費	197,710
使用料及手数料	75,149	商 工 費	153,842
国庫支出金	575,497	土 木 費	516,325
県 支 出 金	164,443	消 防 費	93,018
財 産 収 入	40,410	教 育 費	728,165
寄 附 金	5,720	災 害 復 旧 費	9,452
繰 入 金	298,000	公 債 費	100,067
諸 収 入	190,123	前年度繰上充用金	51,199
市 債	143,000	諸 支 出 金	30,000
		予 備 費	5,000
歳 入 合 計	3,266,579	歳 出 合 計	3,266,579

昭和 50 年度 特別 会計 予算

(単位 千円)

会 計 別	予 算 額
市 有 林 造 成 事 業	18,100
農 業 共 済 事 業	48,642
勝山都市計画土地地区画整理事業	186,781
国民健康保険事務 (鹿谷診療所を含む)	484,000 (10,000)
簡 易 水 道 事 業	31,922
水 道 事 業 (支 出)	70,757

昭和48年度一般会計歳入歳出決算

(単位 千円)

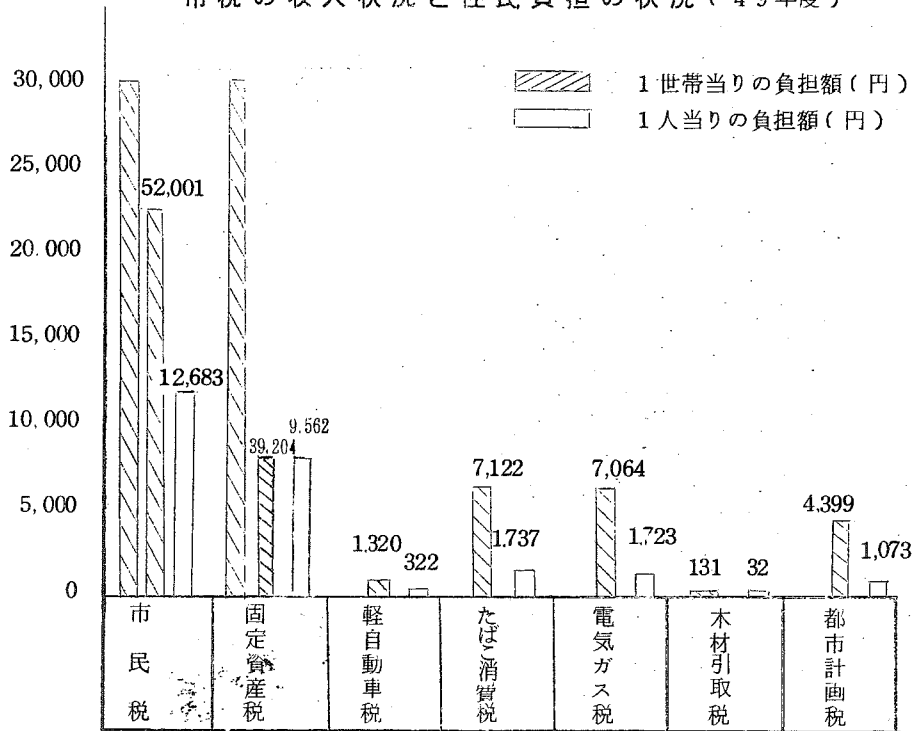
歳 入				歳 出			
科 目	予算現額	収入済額	執行率%	科 目	予算額	収入済額	執行率
市 税	650,564	651,945	100.2	議 会 費	36,433	36,132	99.2
地 方 譲 与 税	12,000	12,356	103	総 務 費	475,246	472,544	99.4
自動車取得税交付金	26,000	25,936	99.8	民 生 費	356,559	351,208	98.5
地 方 交 付 税	758,039	758,039	100	衛 生 費	55,288	54,212	98.1
交通安全対策特別交付金	3,113	3,113	100	労 働 費	11,672	11,455	98.1
分担金及び負担金	44,050	43,586	98.9	農 林 水 産 業 費	150,472	148,234	98.5
使用料及び手数料	49,050	50,330	102.6	商 工 費	67,498	64,742	95.9
国庫支出金	317,387	317,679	100.1	土 木 費	430,206	427,518	99.4
県 支 出 金	115,523	114,378	99.0	消 防 費	70,257	69,932	99.5
財 産 収 入	18,360	18,710	101.9	教 育 費	470,997	466,546	99.1
寄 附 金	14,509	14,513	100.02	災 害 復 旧 費	23,246	23,208	99.8
繰 入 金	104,000	104,000	100	公 債 費	101,516	100,872	99.4
諸 収 入	255,834	85,104	33.3	前年度繰上充用金	249,455	249,454	100
市 債	126,900	126,800	99.9	予 備 費	494	-	
繰 越 金	4,010	4,010	100				
歳 入 合 計	2,499,339	2,330,499	93.2	歳 出 合 計	2,499,339	2,476,057	99.1

昭和49年度市税収入及び市税負担状況

(単位 円)

区 分 科 目	予 算 額	調 定 額	収 入 済 額	徴 収 率	市民1人当り 負 担 額	1世帯当り 負 担 額
市 税	779,727,000	841,687,644	807,019,043	95.9	27,132	111,241
市 民 税	362,782,000	393,471,124	379,398,733	96.4	12,683	52,001
固 定 資 産 税	270,806,000	296,629,299	278,633,348	93.9	9,562	39,204
軽 自 動 車 税	9,262,000	9,978,035	9,426,180	94.5	322	1,320
た ば こ 消 費 税	53,707,000	53,898,540	53,898,540	100.0	1,737	7,122
電 気 ガ ス 税	52,000,000	53,416,300	53,416,300	100.0	1,723	7,064
木 材 引 取 税	842,000	1,003,500	1,003,500	100.0	32	131
都 市 計 画 税	30,328,000	33,290,846	31,242,442	93.8	1,073	4,399

市税の収入状況と住民負担の状況（49年度）



市税の推移

年 度	市税調定総額（千円）	市民1人当り負担額（円）	1世帯当り負担額（円）
昭和45	438,245	13,152	55,862
46	510,158	15,716	67,100
47	561,738	17,838	73,516
48	670,935	21,306	87,067
49	848,272	27,132	111,241

市有財産の状況

（昭和49年度）

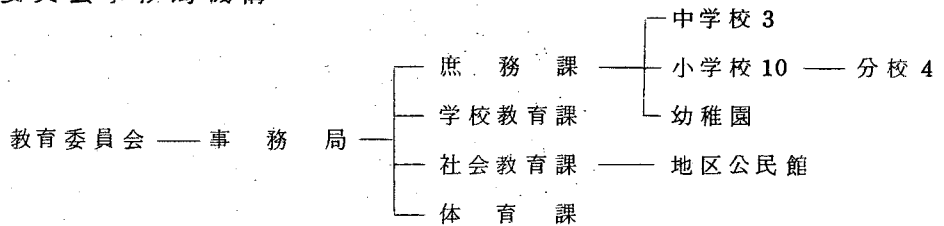
項 目	内 容
土 地	164,212 m ²
建 物	326,422 m ²
山 林	1,750 HA
有 価 証 券	250万円
基 金 現 金	16,495万円
有 価 証 券	35,000万円
土 地	263 m ²

※※※※ 教育文化 ※※※※
 ※※※※ ※※※※

教育委員

委員長 齊藤慶四郎
 委員 村井昭三郎
 白木督三
 坪川信行
 教育長 齋藤忠

教育委員会事務局機構



高等学校卒業者状況

(昭和49年度卒業生)

種別	勝山高		精華高		計	
	男	女	男	女	男	女
卒業生	162	214	56	133	218	347
市内就職	9	25	5	8	14	33
市外就職	29	62	40	79	69	141
進学者	(2) 80	(18) 77	(2) 0	(7) 17	(4) 80	(25) 94
その他	42	32	9	22	51	54

()は進学就職

資料 教育委員会

中学校卒業者状況

(昭和49年度卒業生)

学校名 種別	勝山南部中		勝山中部中		勝山北部中		計	
	男	女	男	女	男	女	男	女
卒業生	81	102	151	114	64	55	296	271
市内就職		4	1	6	1	1	2	11
市外就職	2	8	6	6	1	2	9	16
進学者	(4) 75	(5) 85	(5) 139	(2) 100	(2) 60	(3) 49	(11) 274	(10) 234

学校別生徒数(小学校)

(50年4月1日)

	小 学 校											中 学 校				計
	成西	成南	平泉寺	村岡	北谷	野向	荒土	北郷	鹿谷	遅羽	合計	勝山南部中	勝山中部中	勝山北部		
男	408	335	64	163	24	49	88	104	117	36	1,388	255	346	175	776	
女	400	319	52	145	17	32	95	89	112	50	1,311	226	326	183	735	
計	808	654	116	308	41	81	183	193	229	86	2,699	481	672	358	1,511	

学 校

(昭和50年4月1日)

種 別	学 校 数	教 職 員			生 徒 児 童 数		
		総 数	本 務	養 教 及 員 事 務	総 数	男	女
小 学 校	分校 10 4	162	152	10	2,699	1,388	1,311
中 学 校	3	80	74	6	1,511	776	735
高 等 学 校	2	助手(9) 105	助 (9) 95	10	1,656	825	831
幼 稚 園	9	23	23	0	602	304	298

公 民 館

(昭和49年4月1日)

館 数	職員数	嘱 託	図 書
10	18	3	18,914

市民巡回文庫	県立図書館 勝山配本所
1,116	2,980

教養娯楽と世帯

(昭和50年4月1日現在)

区 分	普通テレビ契約数	カラーテレビ契約数	合 計
テレビ契約数	1,653	5,560	7,213
普及率	21.95%	73.82%	95.77%

ただし普及率世帯数は7,531で算る。

(この数字はNHKの契約数である)

※※※※ 農 業 ※※※※
 ※※※※ ※※※※

農家戸数と人口（資料はいづれも昭和50年2月1日農業センサス調査による）

年 別	農家戸数	農 家 人 口			一世帯当り 世帯人員
		総 数	男	女	
昭和46年	2,988	14,296	6,958	7,338	4.8
47	2,923	13,916	6,724	7,192	4.8
48	2,867	13,508	6,593	6,915	4.7
49	2,814	13,136	6,382	6,754	4.7
50	2,774	12,949	6,294	6,655	4.7

農家人口と就業状態

年 令 区 分	農 家 人 口			自家農業 だけに従 事した人	兼 業			仕事に 従事しな かった人	
	総 数	男	女		農業が主	兼業が主	兼業のみ に 従 事		
総 数	12,949	6,294	6,655	3,193	429	4,652	819	1,078	
15才以下	3,778	1,398	1,380	-	-	-	-	-	
16才以上	10,171	4,896	5,275	3,193	429	4,652	819	1,078	
16内 才以上 の訳	16～29	2,697	1,467	1,230	347	93	1,554	359	344
	30～59	4,999	2,343	2,656	1,189	262	2,863	389	296
	60以上	2,475	1,086	1,389	1,657	74	235	71	438

家畜飼養農家と家畜家きん頭羽数

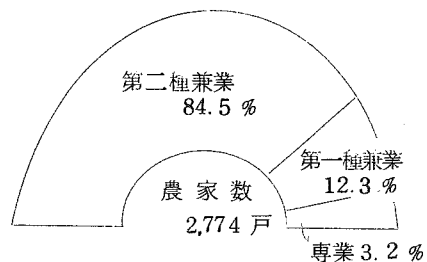
種 別	乳 用 牛	役 肉 用 牛	ぶ た	鶏
飼養農家数	7	11	0	22
飼養頭羽数	91	26	0	11,924

年次別産米売渡量

年 度	予約指示量	政府売渡量	売 渡 率
4 5	6,322	6,032	94 %
4 6	5,660	5,167	91
4 7	5,847	5,251	90
4 8	5,454	4,941	91
4 9	5,329	5,246	98

専業別農家数

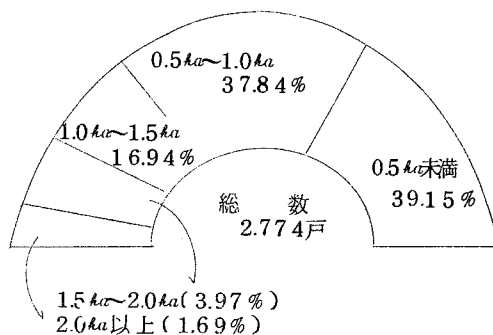
総 数	昭和49・2・1	昭和50・2・1
	2,814	2,774戸
専 業	100	88
第一種兼業	264	342
第二種兼業	2,450	2,344



経営耕地面積

面 積	農 家 数	農家一戸当り面積
総 数	196,325 a	2,774
田	187,077	2,665
畑	8,659	2,102
樹 園 地	589	30
		70.8 a
		70.2
		4.2
		19.6

経営規模別農家数



耕地区分	49.2.1	50.2.1
0.5ha未満	1,151	1,086
0.5ha~1.0ha	1,076	1,050
1.0ha~1.5ha	458	470
1.5ha~2.0ha	91	110
2.0ha以上	38	58
例外規定	-	-
総 数	2,814	2,774

地区別農産物販売別農家数

項目別 地区別	総 農 家 数	販 売 な し	30 万 円 未 満	30 ~ 100 万 円 未 満	100 ~ 200 万 円 未 満	200 万 円 以 上
総 数	2,774	519	602	1,320	296	37
勝 山	324	65	71	121	55	12
平 泉 寺	314	45	51	157	59	2
村 岡	343	67	89	170	15	2
北 谷	151	65	50	36	-	-
野 向	263	15	27	163	55	3
荒 土	412	83	100	163	53	13
北 郷	333	81	64	163	23	2
鹿 谷	454	75	113	243	21	2
遅 羽	180	23	37	104	15	1

地区別農用機械所有台数

項目別 地区別	動力耕うん機 農用トラクター		動 力 防除機	田 植 機	稲麦用 動 力 刈取機	自脱型 コンバ イ ン	米麦用 乾燥機	農用トラ ック,オー ト三輪車
	10 PS 未 満	10PS 以 上						
勝 山	289	59	269	95	41	142	220	52
平 泉 寺	286	54	249	107	76	110	232	61
村 岡	305	41	270	92	102	69	272	42
北 谷	138	1	58	4	6	-	24	2
野 向	231	153	243	116	76	127	226	19
荒 土	366	64	328	132	113	145	327	19
北 郷	208	136	254	101	32	134	216	31
鹿 谷	428	47	220	76	77	65	255	22
遅 羽	151	51	168	65	31	82	132	25
共有台数	102	36	157	164	61	140	18	3
総 数	2,402	606	2,059	788	554	874	1,904	273

地区別農業状態

区分 地区	農家数	専業	兼業			農家人口	経営耕地面積			
			総数	第1種	第2種		総数	田	畑	樹園地
総数	2774	88	2686	342	2344	12949	163225	145929	16988	299
勝山	324	12	312	57	255	1579	20242	16550	3682	10
平泉寺	314	9	305	73	232	1498	22949	20114	2766	69
村岡	343	9	334	26	308	1646	16461	14784	1677	0
北谷	151	10	141	5	136	556	4728	3720	828	180
野向	263	11	252	38	214	1160	21372	19560	1812	-
荒土	412	10	402	67	335	1946	27075	25203	1872	-
北郷	333	5	328	19	309	1634	17182	15894	1288	-
鹿谷	454	19	435	29	406	2059	22187	20297	1850	40
遅羽	180	3	177	28	149	871	11029	9807	1222	-

**** 林 業 ****

保有山林面積規模別農家数

(昭和50年2月1日現在)
 (世界農林業センサスによる)

規模区分 地域別	総 数	0.1 } 1 ha	1 } 5 ha	5 } 10 ha	10 } 20 ha	20 } 50 ha	50 } 100 ha	100 ha
総 数	1,802	730	850	154	45	20	3	-
勝 山	142	83	47	7	3	2	-	-
平 泉 寺	224	73	131	11	7	2	-	-
村 岡	236	91	114	20	6	5	-	-
北 谷	139	27	64	29	11	6	2	-
野 向	198	70	108	16	2	2	-	-
荒 土	183	73	88	17	4	-	1	-
北 郷	219	109	88	15	5	2	-	-
鹿 谷	307	125	143	33	5	1	-	-
遅 羽	154	79	67	6	2	-	-	-

林野総面積

50年3月末日

経営形態別		林業の構成							
国営	2,315	針葉	人工林	5,416	広葉	人工林	370	未立木地	517
公営	1,507	樹林	天然林	16	樹林	天然林	13,017	特殊樹林	
私営	15,907	竹林		11	伐採跡地		94	更新困難地	288
								原野	

造林伐採面積（昭和50年3月末現在）

（単位 ha）

区分	伐採面積	人口造林
総数	59.30	268.58
国営	-	19.08
県行造林	-	
公団造林	-	100.00
公社造林	-	
官行造林	-	
市営	10.00	11.00
部落社寺学校営	13.00	2.00
会社団体その他	-	13.00
個人	36.30	123.50

林産物

（昭和50年3月末日）

区分	容量	区分	容量
用材	9,835 m ³	竹林	50 束
パルプ材	417 m ³	しいたけ	11,386 Kg
薪材	4450 m ³	その他の特産物	25,721 Kg
木炭	48,900 Kg		

市有林野の状況

（単位 ha）

直営林	官行造林	県行造林	貸付造林	計
983	536	213	43	1,775

地区別山林面積（個人保有林のみ）

（昭和45年2月1日現在）
（世界農林業センサスによる）

地域別 区分	所有山林	貸付林分収林	借入林分収林	保有山林	保有山林のうち		人工林
					針葉樹林	広葉樹林	
総計	591,471 ^a	3,389 ^a	18,118 ^a	606,200 ^a	246,712 ^a	353,778 ^a	224,206 ^a
勝山	123,003	100	1,290	124,193	48,069	72,125	44,589
平泉寺	50,516	873	12,639	62,282	32,798	29,294	30,955
村岡	92,109	610	304	91,803	43,653	47,582	36,646
北谷	93,001	400	200	92,801	41,335	51,450	40,321
野向	45,305	190	1,165	46,280	14,078	32,195	12,367
荒土	37,099	1,216	640	36,523	11,255	25,189	9,744
北郷	48,941	-	1,700	50,641	14,620	35,794	13,149
鹿谷	73,096	-	170	73,266	31,119	41,605	27,972
辻羽	28,401	-	10	28,411	9,785	18,544	8,463

（50年林業調査なし）

※※※※ 事業所 ※※※※
 ※※※※ ※※※※

昭和50年度事業所統計調査規模別産業大分類別事業所数

(昭和50年5月15日現在)

民、公営及び 従業者規模 産業大分類	総 数 民営+公営	計	民										公 営
			1-4人	5-9人	10-19人	20-29人	30-49人	50-99人	100-299人	300-499人	500-999人	1000人以上	
非農林 水産業	2,150	2,075	1,612	237	132	40	24	20	7	2	1		75
鉱 業	6	6	1	1	3	1							
建 設 業	175	174	79	37	37	11	5	5					1
製 造 業	590	590	394	88	56	19	12	13	5	2	1		
卸売業 小売業	773	772	681	71	13	3	3	1					1
金融保険業	29	28	15	1	8	3	1						1
不動産業	13	12	12										1
運輸通信業	38	26	14	3	4	2	3						12
電気ガス水道業	8	5	3		1			1					3
サービス業	518	462	413	36	10	1			2				56
農林水産業	12	10	5	5									2
全 産 業	2,162	2,085	1,617	242	132	40	24	20	7	2	1		77

(注) 公務(国家事務, 地方事務)16は上記より除外

(資料 商工観光課)

産業別就業人口

年次区分 産業分類別	昭和35年			昭和40年			昭和45年		
	総数	男	女	総数	男	女	総数	男	女
総数	19,950	9,450	10,500	19,613	9,446	10,167	19,918	9,727	10,191
第一次産業	7,996	3,454	4,542	6,064	2,605	3,459	4,684	1,942	2,742
農業	7,493	3,148	4,345	5,953	2,506	3,447	4,578	1,851	2,727
林業・狩猟業	491	296	195	111	99	12	104	89	15
漁業・水産養殖業	12	10	2	0	0	0	2	2	0
第二次産業	7,463	3,213	4,250	8,642	3,873	4,769	9,949	4,694	5,255
鉱業	86	78	8	41	36	5	84	75	9
建設業	1,149	1,051	98	1,322	1,215	107	1,434	1,335	99
製造業	6,228	2,084	4,144	7,279	2,622	4,657	8,431	3,284	5,147
第三次産業	4,491	2,783	1,708	4,874	2,954	1,920	5,277	3,087	2,190
卸売業・小売業	1,781	980	801	1,723	945	778	1,926	1,034	892
金融保険・不動産業	170	131	39	197	139	58	228	153	75
運輸・通信業	547	469	78	609	532	77	601	530	71
電気・ガス・水道業	150	142	8	153	146	7	142	130	12
サービス業	1,506	768	738	1,803	870	933	1,997	925	1,072
公務	337	293	44	389	322	67	383	315	68
分離不能の産業	0	0	0	33	14	19	8	4	4

**** 工 業 ****

最近10年の工業の推移

各年末現在

種別 年度別	福 井 県		勝 山 市	
	事業所数	従業者数	事業所数	従業者数
昭和40年	8,315	101,109	393	7,190
41	8,530	102,901	412	7,247
42	8,599	106,087	435	7,524
43	8,680	108,377	442	7,718
44	9,592	115,508	472	8,117
45	9,650	118,495	497	8,331
46	9,490	116,104	492	7,856
47	9,949	118,512	527	7,727
48	10,012	120,457	540	7,705
49	9,598	109,420	530	6,213

産業分類別工業の概況

昭和49年12月末現在

産業中分類別	事業所数	従業者数			製造品出荷額等	粗付加価値額
		計	男	女		
総数	530	6,213	2,426	3,787	3,908,529万円	1,446,432万円
食料品	35	171	111	60	105,731	42,817
繊維工業	430	4,752	1,745	3,007	2,740,022	996,853
衣服その他の繊維	5	285	46	239	82,630	34,007
木材木造品	10	76	65	11	32,755	13,328
家具装備品	8	36	29	7	12,231	5,608
パルプ紙紙加工品	3	6	4	2	666	351
出版印刷	3	32	21	11	11,547	7,818
化学工業	2	×	×	×	—	—
窯業,土石製品	6	55	45	10	40,636	14,675
鉄鋼	2	×	×	×	—	—
金属製品	1	×	×	×	—	—
一般機械器具	12	87	73	14	28,966	18,193
電気機械器具	6	117	32	85	40,655	14,124
精密機械器具	2	×	×	×	—	—
その他製品	5	14	5	9	3,236	1,242
匿秘した数の合計	(6)	582	250	332	809,454	297,416

規模別織機台数

規模別	工場数	台数	比率		
			業者	織機台数	平均台数
1～5	68	224	14.50	1.80	3.29
6～10	131	1,127	27.93	9.07	8.60
11～15	95	1,219	20.26	9.82	12.83
16～20	65	1,146	13.86	9.23	17.63
21～25	33	972	7.04	7.83	29.45
26～30	18	519	3.84	4.18	28.83
31～50	23	857	4.90	6.90	37.26
51～100	24	1,641	5.11	13.22	68.37
101～200	3	333	0.64	2.68	111.00
201～500	6	1,564	1.28	12.59	260.66
500以上	3	2,817	0.64	22.68	939.00
総計	469	12,419	100%	100%	26.48

繊維工業の概況

区分	広巾織物	細巾織物	経編メリヤス	丸編メリヤス	横編メリヤス	サイジング	撚糸	組ひも	編レス	仮より
工場数	375	1	3	5	1	7	53	3	5	16
織機台数	11,203	3	42	125	10	23	519	369	20	105

49年

資料 県繊維課

繊維織物の生産量と生産額

年度	生産量	生産額
昭和40年	8,275,117.2 m ²	8,904,967千円
41	8,851,306.5	9,611,927
42	9,517,319.5	11,174,953
43	11,111,100.2	15,572,161
44	14,966,906.5	19,287,611
45	11,651,025.0	20,306,445
46	10,699,135.8	19,699,318
47	10,365,531.0	16,616,484
48	10,058,155.7	28,059,237
49	11,114,745.5	17,576,631

※※※※ 商 業 ※※※※
 ※※※※ ※※※※

昭和47, 49年の商業の実態

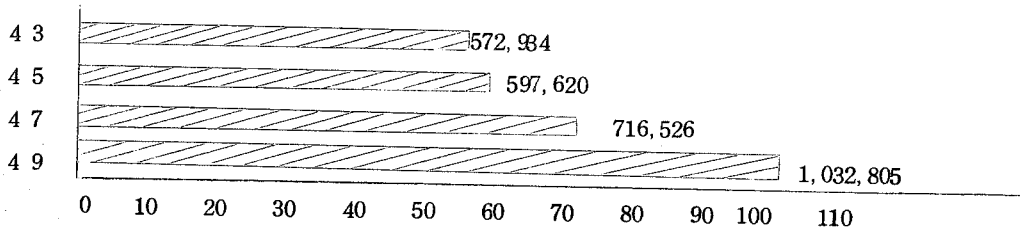
産業分類	商店数		従業者数(臨時含む)		年間販売額(万円)		
	47年	49年	47年	49年	47年	49年	対比
卸売業	35	32	132	133	141,020	230,499	
小売業	586	550	1,496	1,430	539,683	751,201	
小売業内訳	各種商品小売	-	-	-	-	-	
	織物・被服・身廻品	103	96	259	249	107,540	154,045
	飲食料品小売	274	256	608	579	186,770	259,467
	自転車, 荷車小売	19	18	50	52	14,599	23,030
	家具・建具小売	94	92	224	230	92,955	140,162
	その他の小売	96	88	355	320	137,819	174,497
飲食店	108	105	260	253	35,823	51,105	
総数	729	687	1,888	1,816	716,526	1,032,805	

商店の規模別状況

昭和49年5月1日現在

産業分類	規模別人員							
	計	1~2	3~4	5~9	10~19	20~29	30~49	
卸売業	32	17	6	5	4	-	-	
小売業	550	385	108	44	8	5	-	
小売業内訳	織物・被服・身廻品	96	64	19	11	2	-	-
	飲食料品小売	256	197	47	7	4	1	-
	自転車, 荷車小売	18	9	5	4	-	-	-
	家具・建具小売	92	60	23	8	1	-	-
	その他の小売	88	55	14	14	1	4	-
総数	582	402	114	49	12	5	-	
飲食店	105	71	24	10	-	-	-	

年間販売額(万円)



県下七市の産業の概況

種別 区分	農業（昭和50年2月1日現在）			工業（昭和49年12月31日現在）			商業（昭和49年5月1日現在）		
	農家戸数	農家人口	経営耕地面積	事業所数	従業者数	製造品出荷額等	商店数	従業者数	年間商品販売額
福井県	戸 56,950	269,699	a 4,532,891	9,598	109,420	万円 70,646,743	店 18,430	人 69,329	万円 106,555,219
福井市	9,461	45,957	781,621	2,254	28,281	17,393,918	6,791	33,057	78,143,908
敦賀市	2,622	12,167	150,223	287	7,718	10,265,356	1,395	6,010	5,792,366
武生市	4,246	21,180	358,992	746	13,032	9,884,951	1,807	6,555	7,269,392
小浜市	2,775	12,479	184,012	304	5,353	2,877,052	887	3,078	2,051,486
大野市	3,755	17,810	415,816	306	5,137	2,053,687	1,035	3,023	2,222,794
勝山市	2,774	12,949	196,325	530	6,213	3,908,529	687	1,816	1,032,805
鯖江市	3,431	17,258	249,686	1,467	13,395	8,410,495	975	3,250	2,654,090

社 会

生活保護の状況

(昭和49年4月～50年3月迄)

種 別	生活扶助	教育扶助	住宅扶助	医療扶助	生業扶助 (就職)	委託事務費
人 員 (延)	1,021	72	585	868	4	58
保護費 (円)	15,736,506	253,043	1,163,885	35,402,708	55,000	2,334,036

市 営 住 宅

(昭和50年4月1日現在)

種 別	総 数	木 造	平 屋	日 雇	引 揚
		一 種	二 種	住 宅	住 宅
戸 数	120	75	37	6	2

年次別共同募金の状況

(単位 円)

区 分	45	46	47	48	49
目 標 額	1,294,000	1,286,000	1,455,000	1,427,000	1,438,000
実 績 額	1,667,001	1,591,119	1,907,856	2,458,821	2,597,136
募 金 率	129%	124%	131%	172.3%	173.7%

国民年金加入状況

50年4月1日現在

総 数	強 制 適 用	任 意 適 用
7,256	5,279	1,977

国民年金受給状況 (拠出年金)

(昭和50年4月1日現在)

総 数	老令年金	母子年金	障害年金	寡婦年金	遺児年金
受 給 者 数	1,106	960	43	83	18
受 給 年 額	175,236	135,267	12,197	26,331	1,153
					288

福祉年金の状況

(昭和50年4月1日現在)

福祉年金	総額		老令年金	障害年金	母子年金
	受給者数	2,109人	1,870人	237人	2人
	受給年額	185,749円	156,907円	28,609円	233円

市民会館の施設

室名	収容人員	室名	収容人員
楽屋(1・2)	20人	大会議室	70人
控室	5	会議室1	20
大ホール	726	”2	20
舞台	-	松の間	25
ホワイエ	-	竹の間	20
展示ホール	-	梅の間	25
講座室	15		
料理教室	30		
結婚式場	挙式約30分, 披露宴会場は上記の部屋を使用		

他に勝山公民館事務所

商工会議所

食堂

市民会館利用状況

(昭和49年4月～50年3月迄)

月 数	有 料						免 除		会 計			
	金 額			割 引								
	申込件数	収容人員	金 額	申込件数	収容人員	金 額	申込件数	収容人員	申込件数	収容人員	金 額	
4 月	51	1,398	253,850	21	437	67,250	28	1,867	100	4,702	321,100	
5	46	3,517	318,030	19	736	125,760	32	1,847	97	6,100	443,790	
6	46	5,657	324,380	13	276	32,500	44	938	103	7,871	356,880	
7	47	2,127	200,710	20	419	34,900	35	1,259	102	4,805	235,610	
8	42	5,308	385,750	11	185	8,830	32	2,745	85	8,238	394,580	
9	33	1,046	195,370	5	103	2,900	33	2,940	71	4,089	198,270	
10	55	5,836	391,450	11	267	18,890	35	991	101	7,094	410,340	
11	49	3,559	388,700	8	119	4,700	39	11,543	96	15,211	393,400	
12	42	5,255	269,680	12	391	46,530	31	1,783	85	7,419	316,210	
1	27	1,255	168,840	8	244	5,270	22	1,179	57	2,578	174,110	
2	56	2,983	328,540	15	6,609	9,730	31	1,023	102	4,315	338,270	
3	73	6,431	693,830	11	82	8,810	35	1,173	119	7,886	702,640	
總 計	567	44,352	3,919,130	154	68	366,070	397	29,288	1,118	80,308	4,285,200	

保育所の状況

50年4月1日現在

公私の別	保育所名	幼 児 数				従 事 者 数			建物面積	敷地面積
		定 員	総 数	男	女	総 数	職員数	用務員数		
公	中央保育所	人 90	人 70	人 45	人 25	人 11	人 9	人 2	m ² 383.21	m ² 1,320.00
公	西保育所	90	72	41	31	11	9	2	513.91	1,663.20
公	南保育所	120	116	67	49	16	14	2	543.66	1,663.20
公	北保育所	120	112	59	53	15	13	2	702.00	1,159.42
公	平泉寺保育所	60	31	17	14	6	5	1	352.83	1,359.60
私	ケイター保育園	90	90	41	49	17	15	2	485.62	832.87
私	松文保育園	90	89	45	44	17	16	1	494.97	791.88
私	しろき保育園	80	80	45	35	15	13	2	507.62	750.00
私	やまぎし保育園	60	60	30	30	13	11	2	422.37	1,094.23
私	上野保育園	60	60	36	24	8	6	2	352.52	1,133.00
計	10ヶ所	860	780	426	354	129	111	18	475.871	11,767.40

保健衛生

国民健康保険加入状況

年 度	人 口 (人)		世 帯 数		加 入 率 %	
	総 数	加 入 者	総 数	加 入 世 帯	人 口	世 帯 数
昭和45年	33,885	13,799	7,548	4,036	40.7	53.5
46	32,973	12,487	7,616	3,834	37.8	50.3
47	32,646	12,091	7,656	2,774	37.0	36.2
48	32,379	11,875	7,713	3,725	36.7	48.2
49	31,321	11,474	7,718	3,678	36.6	47.7

保険税収納状況

50年3月末

調 定 額	収 納 額	収 納 率
137,518,360	127,350,430	92.61

法定伝染病発生死亡状況

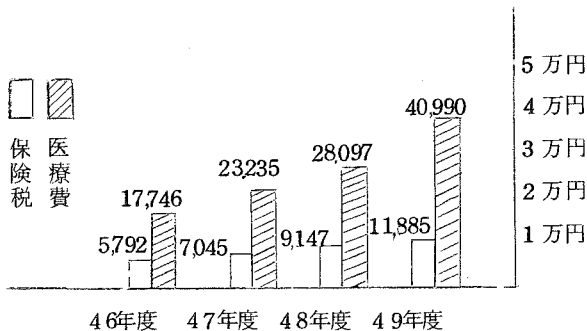
種 別	発 生	死 亡
総 数	0	0
赤 痢	0	0

保険税負担額及び給付費用状況

昭和49年分(単位 円)

負 担 区 分	保険税負担額	給 付 費 用 額			
		総 額	市 負 担 金	被保険者負担額	地方負担額
総 額	137,518,360	470,317,029	325,138,529	102,211,375	42,967,125
一世帯当り	37,389	127,873	88,401	27,790	11,682
一人当り	11,985	40,990	28,337	8,908	3,745

1人当りの医療費と保険税



汚物処理状況 (年度別)

区 分	塵芥処理	し尿処理
	t	kℓ
45年度	5,217	6,886
46	6,982	7,046
47	7,176	7,052
48	6,711	6,655
49	8,205	7,040

医療関係施設

(昭和50年4月1日現在)

病 院	一般診療所	歯科診療所	助産所	保健所
2	17	6	-	1

環境衛生施設数

(昭和50年4月1日現在)

総 数	旅館数	興業場	浴 場	理容所	美容所	クリーニング	鉱 泉
193	55	2	10	50	46	29	1

簡易旅館を含む

医療関係者

種別	年度			種別	年度		
	47	48	49		47	48	49
医 師	28	27	27	看護婦	24	32	33
歯科医師	8	8	9	準看護婦	71	67	68
薬剤師	39	30	31	栄養士	11	10	10
保健婦	6	6	6	診察X線技師	3	3	3
助産婦	6	5	5	検査技師	2	3	2

結核検診受診状況

区 分 年 度	対象人員	ツ 反 実施人員	B C G 実施人員	間接撮影実施人員		患 者 発 見 数	精密検査 実施人員
				受診人員	受診率		
昭和45年	19,115	7,405	1,866	9,526	56.7	16	431
46	19,005	6,543	1,644	8,591	50.7	9	858
47	19,873	6,270	1,235	9,012	45.3	37	303
48	28,213	5,545	1,278	9,048	32.1	37	116
49	27,824	1,120	66	11,755	42.2	7	232

予防接種の状況

年度	区分	総計	二混ジフテリア				インフルエンザ
			一期	二期	三期	四期	
昭和	45年	1,916	400	410	478	628	6,926
	46	1,880	468	389	452	571	5,593
	47	1,663	437	294	401	531	4,519
	48	1,948	627	390	451	480	4,534
	49	1,947	533	533	421	460	4,826

年度	区分	種痘			生ワクチン		日脳	
		一期	二期	三期	1回	2回	初回	追加
昭和	45年	164	433	618	423	451	566	5,913
	46	350	402	564	427	382	387	6,294
	47	470	389	548	453	424	259	5,267
	48	521	418	482	546	492	280	5,429
	49	482	435	460	489	473	368	5,010

死因別死亡者数

死因	死亡者数		
	男	女	計
脳血管疾患	44	42	86
悪性新生物	25	12	37
全心臓疾患	22	15	37
不慮の事故	15	2	17
肺炎及び気管支炎	10	5	15
高血圧	2	7	9
老衰	1	3	4
結核	3	1	4
自殺及び自傷	3	1	4
肝硬変症	2	2	4
その他の死因	22	20	42
総計	149	110	259

国民健康保険病類別疾病

(昭和49年度月平均費用額)

疾病系統別	件数	費用額
腸管伝染病 結核 法定届出伝染病 性病	41	961,130 円
蠕虫症 その他の伝染病 新生物 内分泌, 栄養及び代謝の疾患	8 47 29 138	3800 116,430 1,790,910 1,172,150
血液及び造血器の疾患 精神障害 眼の疾患 耳の疾患	45 70 472 105	134,580 1,172,600 1,322,510 358,860
神経系の疾患 リウマチ性の疾患 高血血症 虚血性, 心疾患及び脳血管疾患	376 17 565 131	1,545,250 107,940 3,370,930 3,354,770
その他の盾環器系の疾患 呼吸器系の疾患 歯の疾患 消化器系の疾患	212 1,149 617 756	2,011,400 3,650,580 2,676,180 3,825,280
腎炎・ネフローゼ及び泌尿器系の結石 男性性器の疾患 女性性器の疾患 その他の性尿器系の疾患	60 21 65 68	1,345,220 259,700 300,160 420,560
妊娠, 分娩及び産褥の合併症 皮膚及び皮下組織の疾患 筋骨格系及び結合織の疾患 先天異常	20 407 480 5	131,570 1,016,870 3,575,680 229,880
周産期疾病及び死亡の主要原因 症状及び診断名不明確の状態 不慮の事故中毒及び暴力	4 28 241	120,880 89,520 2,598,830
計	6,177	37,664,170

**** 治安消防 ****

警 察

刑法犯罪と発生，検挙の状況

区 分	年 度	昭 和 4 8 年 度			昭 和 4 9 年 度		
		発生件数	検挙件数	人 員	発生件数	検挙件数	人 員
総 数		117	79	61	118	75	58
殺人（含未遂予備）		1	1	0	0	0	0
強 盗		0	0	0	0	0	0
放 火		2	2	2	1	1	1
強 姦		1	1	2	0	0	0
恐 喝		1	2	3	0	0	0
傷 害		6	6	9	3	3	4
詐 欺		7	0	0	10	9	3
横 領		0	0	0	0	1	0
窃 盗		91	59	34	92	47	38
そ の 他		8	8	11	12	14	12

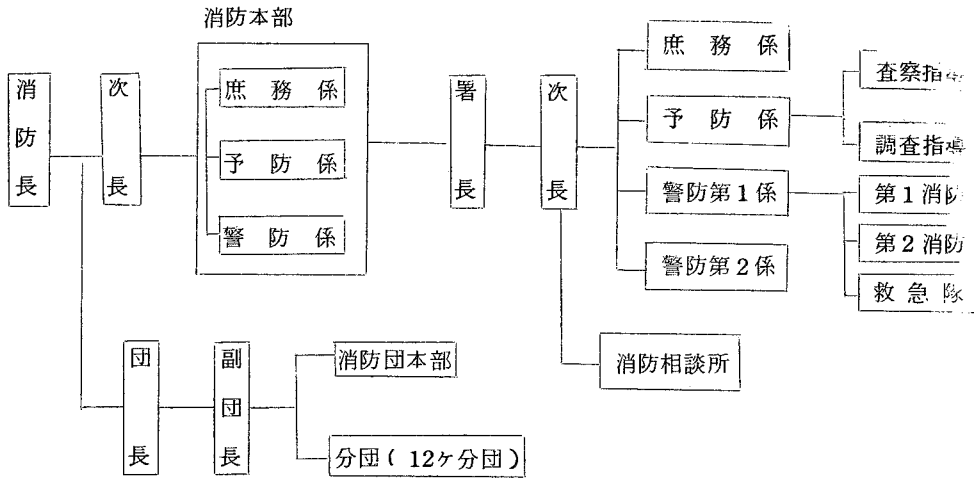
最近の交通違反

年 度 別	総 数	交 通 事 故	無 免 許 運 転	免 許 証 不 携 帯	一 時 停 止 違 反	積 載 乗 車 違 反	飲 酒 酩 酊 運 転	速 度 違 反	そ の 他
昭 和 4 8 年	4,370	110	90	109	33	10	69	3,599	350
昭 和 4 9 年	2,439	94	64	89	42	14	56	1,924	156

交 通 事 故

年 度	種 別	発 生 件 数	死 者	負 傷 者
昭 和 4 8 年		110	5	143
4 9		94	3	121

消防の機構



消防職団員の現勢及び配置

区分	階級別	司令長	司令	司令補	士長	副士長	消防士	事務吏員	計
		定員							
現員		1	1	3	4	4	17	1	31
消防本部署		1	1						2
	庶務係				1		1	1	3
	予防係			1	1	1	4		7
	警防第1係			1	1	2	8		12
	警防第2係			1	1	1	4		7

無線通信施設 (超短波)

基地局	移動局	携帯
1	6	7

消防車輛等の所有数

	消防本部署	消防団	自衛(部落) 消防ポンプ
普通ポンプ車	3	2	
水そう付ポンプ車	1		
小型動力ポンプ	3	1	74
小型動力ポンプ積載車		11	
救急車	1		
指令車	1		
その他	2		

消防水利現況

種別		総数
消火栓		255
防水火槽	40 m ³	40
	20 m ³	69
井戸		11
その他	河川・溝	7
	プール	11
	その他	87

火災 (過去5ケ年)

区分 年度別	火災件数					焼損棟数			死傷者		焼失面積	損害額
	建物	車輦	林野	その他	計	全焼	半焼	部分焼	死者	傷者		
昭和45年	15				15	19	5	1	2		2,303.8	20,709
46	9	1	3		13	4	5				621.1 林野5.6	16,930
47	6		3		9	4	1	2	1		1,117.7 林野0.3	8,501
48	7		2		9	6		1			517.95 林野2.5	9,060
49	9		1		10	9	1	1	1	3	2,082.55 林野150	6,962.4

救急 (過去5ケ年)

事故種別 年度別	交通	急病	運動競技	一般負傷	労働	自損	火災	水難	風水害	犯罪	その他	計
昭和45年	49	35	15	11	5	4		1			3	123
46	78	49	15	15	5	3	1	1		1	9	177
47	63	56	7	19	12	2		3		2	9	173
48	69	72	11	22	9	4		3		1	14	205
49	74	107	19	31	17	2	2	4			1	257

いづれも資料 勝山署防署

**** 建設 ****

道路の状況

(昭和50年3月末)

総延長	国道	県道	主要地方道	市道
41,980.7 km	21,292 km	57,596 km	24,013 km	316,906 km

市道の状況

道路延長	幅員別内訳				路面別内訳	
	規格改良済		未改修		舗装道	砂利道
	5.5 m以上	5.5 m } 未満	3.5 m } 以上	3.5 m } 未満		
316,906 km	17,323 km	31,356 km	21,988 km	246,239 km	108,100 km	208,806 km

橋梁の状況

種別	総数		橋長			
			15 m } 未満	15 m } 30 m	30 m } 100 m	100 m以上
総計	橋数	364	331	26	7	-
	総延長	2,337	1,488	524	325	-
永久橋	橋数	228	208	15	5	-
	総延長	1,338	825	303	210	-
木橋	橋数	136	123	11	2	-
	総延長	999	663	221	115	-

資料 建設課

※※※※ 水 道 ※※※※
 ※※※※ ※※※※

水道普及状況

年 別	給水区域内の 総 戸 数	給 水 戸 数	給 水 人 口	総 人 口	普 及 率
昭和40年	4,166	2,815	12,668	34,828	67.6
41	4,186	2,935	14,784	35,728	70.1
42	4,193	3,043	15,684	35,367	72.6
43	4,257	3,419	16,409	34,981	80.3
44	4,375	3,513	16,686	34,065	80.3
45	4,452	3,780	17,286	33,414	84.9
46	4,432	3,935	17,196	32,973	88.8
47	4,435	4,092	17,401	32,462	92.3
48	4,566	4,246	17,624	32,360	93.0
49	4,579	4,385	17,950	32,159	95.8

水道給水状況

(単位 立方米)

年 別	使 用 量				
	総 量	家 庭 用	営 業 用	会 社 団 体 用	そ の 他
昭和40年	403,127	158,815	15,344	55,942	173,026
41	862,115	353,233	36,080	95,345	377,457
42	913,064	394,953	31,687	48,155	438,269
43	1,070,900	400,257	96,653	68,511	505,479
44	1,224,251	449,191	126,413	139,742	508,905
45	1,377,764	529,079	127,653	181,290	539,742
46	1,396,433	599,607	122,260	188,517	486,049
47	1,298,272	691,255	132,366	157,890	316,761
48	1,441,447	811,693	165,168	199,443	265,143
49	1,600,658	831,172	155,736	334,385	279,365

(資料 水道課)

※※※※ 勞 働 ※※※※
 ※※※※ ※※※※

一般職業紹介状況

年 次	新規求職申込件数			新規求人申込件数			一般就職件数		
	計	男	女	計	男	女	計	男	女
47	1,981	1,441	540	1,180	590	590	663	486	177
48	2,048	1,497	551	1,603	1,069	534	935	732	935
49	3,092	1,777	1,315	1,422	906	516	1,114	827	287

雇用保険給付状況

年 次	受給者実人員			支給金額（千円）			就職支度金	
	計	男	女	計	男	女	人員	金額
47	2,124	1,602	522	186,308	145,077	41,231	137	10,802
48	6,243	4,351	1,892	267,112,060	210,131,110	56,980,950	170	16,634,800
49	11,242	5,951	5,291	518,934,511	330,184,358	188,750,153	218	24,839,500

※※※※ 運 輸 通 信 ※※※※
 ※※※※ ※※※※

自動車保有台数

昭和50年3月末

乗用車	貨物	乗合	特殊車	軽二輪車	軽三輪車	軽四輪車	自 動 車 二 輪 車	モーター バイク
3,992	1,805	75	90	50	2	貨 乗 972 868	43	3,433

資料 陸運事務所

電話設置状況

昭和50年3月末

区 分	勝 山	北 谷	北 郷	総 計	農協有線放送
有 料	5,644	61	542	6,247	13
無 料	24	-	1	25	-
公 衆	148	5	8	161	-
総 計	5,816	66	551	6,433	13

資料 勝山郵便局及電報電話局

郵便局及びその他の施設

50年3月末

局名	種類	総数	普通	特定	簡易	切手売捌所	ポスト数
総数		112	1	9	1	44	57
勝山		90	1	7	1	35	46
北谷		8		1		3	4
北郷		14		1		6	7

年賀郵便物取扱状況

単位 千通 (年度末)

年次	引受	到着	差込	配達
48	530	325	305	550
49	599	345	329	615

郵便物取扱状況

1日平均

区	分	引受	到着	差立	配達
郵便	普通	3,802	4,086	2,248	5,677
	特殊	101	173	104	120
小包	普通	36	104	58	82
	特殊	4	6	10	10

資料 勝山郵便局

※※※※ 特産物 ※※※※
※※※※ ※※※※

勝山市の主な特産物

特産物名	生産量	生産額
繊維織物	111,147,455 m ²	17,576,631千円
工業炭	24,000 kg	700
木炭(黒)	33,900 kg	1,808
葉タバコ	64,536.5 kg	65,108
しいたけ(乾)	685 kg	1,302
しいたけ(生)	10,500 kg	5,250
木材(針葉樹)	10,311 m ³	15,466.5
木材(広葉樹)	2,884 m ³	31,724
その他の特殊林産物	10,300 kg	14,450

私鉄主要駅乗降客状況（49年度）

月別	勝山駅			免坂駅			小舟渡駅		
	総数	乗客	降客	総数	乗客	降客	総数	乗客	降客
総数	808,371	397,065	411,306	222,601	106,045	116,556	98,820	48,363	50,457
1月	68,262	33,778	34,484	19,966	9,556	10,410	8,778	4,356	4,422
2月	63,885	31,424	32,461	16,076	7,624	8,452	7,682	3,803	3,879
3月	69,208	34,002	35,206	16,666	7,886	8,780	7,868	3,868	4,000
4月	73,885	36,338	37,547	18,646	8,895	9,751	7,865	3,878	3,987
5月	79,371	40,016	39,355	20,187	9,810	10,377	9,576	4,594	4,982
6月	70,042	34,209	35,833	19,541	9,354	10,187	8,873	4,377	4,496
7月	66,722	33,228	33,494	16,828	7,947	8,881	8,712	4,243	4,469
8月	75,952	36,872	39,080	18,664	8,749	9,915	8,865	4,262	4,603
9月	65,118	31,848	33,270	19,554	9,359	10,195	7,216	3,502	3,714
10月	64,676	31,596	33,080	19,261	9,071	10,190	10,817	5,335	5,482
11月	58,577	28,509	30,068	19,301	9,256	10,045	6,630	3,221	3,409
12月	52,673	25,245	27,428	17,911	8,538	9,373	5,938	2,924	3,014

昭和49年観光地入込と消費状況

観光地 項目	県外観光客			県内観光客			合 計			観 光 消 費 額				
	日 帰	宿 泊	計	日 帰	宿 泊	計	日 帰	宿 泊	計	日 帰	宿 泊	計	1人当消費額	
													日 帰	宿 泊
白山国立公園内寺 平泉	196,900	1,000	197,900	132,000	—	132,000	328,900	1,000	329,900	42,750,000	1,880,000	44,630,000	130	1,880
奥越高原国立自然 公園内雁が原	7,000	3,000	10,000	114,000	5,000	119,000	121,000	8,000	129,000	43,560,000	10,460,000	54,020,000	360	1,300
奥越国立自然公園 法興寺、加越国境	4,000	4,000	8,000	18,900	2,000	20,900	22,900	6,000	28,900	13,960,000	10,700,000	24,660,000	610	1,780
そ の 他	3,700	1,300	5,000	37,600	3,500	41,100	41,300	4,800	46,100	4,540,000	3,860,000	8,400,000	110	800
合 計	211,600	9,300	220,900	302,500	10,500	313,000	514,100	19,800	533,900	104,810,000	26,900,000	131,710,000	204	1,358

昭和49年観光地月別入込状況調査

観光地 月別	白山国立公園 内平泉寺	奥越高原雁が原	奥越高原国立自然 公園法興寺 加越	そ の 他	計
1 月	(1,500) 300	(7,000) 60,000	(400) 200	(100) 100	(9,000) 60,600
2 月	(1,000) 100	(8,000) 50,000	(700) 100	(31,000) 34,000	(40,700) 84,200
3 月	(5,000) 1,500	(—) 7,000	(300) 200	(500) 300	(5,800) 9,000
4 月	(20,000) 18,000	(100) 200	(1,600) 2,500	(700) 800	(22,400) 21,500
5 月	(32,000) 40,000	(100) 200	(4,000) 5,600	(1,500) 1,500	(37,600) 47,300
6 月	(25,000) 45,000	(600) 600	(3,000) 3,500	(1,000) 1,200	(29,600) 50,300
7 月	(35,000) 50,000	(4,000) 4,000	(3,500) 3,800	(2,000) 2,000	(44,500) 59,800
8 月	(60,000) 70,000	(3,000) 2,500	(4,000) 4,500	(2,500) 3,000	(69,500) 80,000
9 月	(20,000) 40,000	(2,000) 2,000	(2,500) 2,300	(700) 1,600	(25,200) 45,900
10 月	(18,000) 30,000	(3,000) 2,000	(2,500) 3,300	(800) 700	(24,300) 36,000
11 月	(10,000) 30,000	(500) 500	(1,000) 2,200	(200) 400	(11,700) 33,100
12 月	(100) 5,000	(16,000) —	(100) 700	(100) 500	(16,300) 6,200
合 計	(227,600) 329,900	(44,300) 129,000	(23,600) 28,900	(41,100) 46,100	(336,600) 533,900

()内は去年の数)

昭和49年観光地入込観光客調査(1月~12月)

資料 市商工観光課

項目		観光地	白山国立公園内 平泉寺	奥越高原県立自然 公園内雁方原	奥越県立自然公園 法恩寺加越国境	その他	計
1. 入込観光客合計			(227,600) 329,900	(44,300) 129,000	(23,600) 28,900	41,100 46,100	(336,600) 533,900
日帰り・ 宿泊別内訳	日帰り客(立寄含む)		(227,200) 328,900	(37,300) 121,000	(20,600) 22,900	35,100 41,800	(320,200) 514,100
	宿泊客	宿泊客	(400) 1,000	(7,000) 8,000	(3,000) 6,000	6,000 4,800	(16,400) 19,800
		ホテル・旅館	(200) 600	(100) 100	(700) 3,000	400 600	(1,400) 4,300
	宿泊客利用施設別内訳	寮・保養所	100	-	-	100	200
		国民宿舎・休暇村	-	-	-	-	-
		ユース・ホステル	-	-	-	-	-
		民宿	100	(1,500) 3,500	(400) 100	200 100	(2,100) 3,800
		その他	(200) 200	(5,400) 4,400	(1,900) 2,900	5,400 4,000	(12,900) 11,500
	内居住地別	県外客	(157,600) 197,900	(13,000) 10,000	(6,000) 8,000	3,000 5,000	(179,600) 220,900
		県内客	(70,000) 132,000	(31,300) 111,000	(17,600) 20,900	38,100 41,100	(157,000) 305,000
県内容のうち地域内容		(24,500) 46,200	(13,000) 50,000	(10,000) 12,000	25,000 28,000	(72,500) 136,200	
関利用交通機 別内訳	定路線交通機関	(34,000) 42,800	(11,000) 40,000	(4,000) 5,500	13,100 7,500	(62,100) 95,800	
	貸切バス	(79,000) 65,900	(7,000) 5,000	(3,000) 1,000	600	(89,000) 72,500	
	自家用車	(102,500) 198,000	(18,000) 50,000	(13,000) 18,000	16,000 20,000	(149,500) 286,000	
	その他	(12,100) 23,200	(8,300) 34,000	(3,600) 4,400	12,000 18,000	(36,000) 79,600	
	2. 消費額合計		(33,350,000) 44,630,000	(13,000,000) 54,020,000	(18,200,000) 24,660,000	7,110,000 8,400,000	(71,660,000) 131,710,000
別支払項目 内訳	宿泊費	(860,000) 1,300,000	(4,200,000) 6,700,000	(3,270,000) 7,000,000	2,600,000 2,980,000	(10,930,000) 17,980,000	
	土産品購入費	(11,360,000) 14,000,000	(2,700,000) 1,000,000	(890,000) 1,400,000	700,000 920,000	(15,650,000) 17,320,000	
	域内交通費	(5,440,000) 7,900,000	(1,100,000) 6,000,000	(1,040,000) 1,760,000	1,310,000 1,500,000	(8,890,000) 17,160,000	
	その他	(15,690,000) 21,430,000	(5,000,000) 40,320,000	(13,000,000) 14,500,000	2,500,000 3,000,000	(36,190,000) 79,250,000	

()内は昨年の数

◎ 市 関 係

勝山市役所 元町1丁目1-1 8-1111
 市民会館 元町1丁目5-16 8-2222
 消防署 元町1丁目1-1 8-0400
 鹿谷診療所 鹿谷町本郷 8-1611
 衛生処理場 村岡町滝波 8-1499
 塵芥焼却場 平泉寺町大渡 8-2333
 上水道水源地理事務所 立川町2丁目 8-0583

◎ 県 関 係

勝山警察署 村岡町滝波39-11 8-0002
 勝山土木事務所 滝波町1丁目69 8-1600
 勝山保健所 栄町1丁目 8-0359
 奥越老人センター平泉寺荘 平泉寺町平泉寺 8-2100
 大野公共職業安定所 栄町3丁目 8-1286
 勝山出張所
 勝山勤労青少年体育センター 昭和町1丁目 8-3700
 福井県滝波川第一発電所 北谷町木根橋 北谷 8
 奥越高原牧場 平泉寺町池ヶ原 8-1973
 勝山病院 郡町1丁寺 8-0350

◎ 国 関 係

福井地方方法務局 元町1丁目 8-0875
 勝山出張所
 福井繊維製品検査所 旭町2丁目 8-0838
 勝山出張所
 福井営林署 元町2丁目 8-0764
 福井担当区事務所
 福井食糧事務所 元町1丁目 8-0444
 勝山出張所

◎ 公 民 館

勝山公民館 元町1丁目5-16 8-0800
 平泉寺公民館 平泉寺町平泉寺 8-0866
 村岡公民館 郡町2丁目 8-0366
 北谷公民館 北谷町北六呂師 北谷 1
 野向公民館 野向町竜谷 8-0265
 荒土公民館 荒土町松田 8-1017
 北郷公民館 北郷町東野 9-1001
 鹿谷公民館 鹿谷町本郷 8-0211
 遅羽公民館 遅羽町大袋 8-0364
 猪野瀬公民館 勝山町北市 8-0213

◎ 学 校 関 係

県立勝山高等学校 昭和町2丁目 8-0200
 県立精華高等学校 昭和町1丁目 8-0162
 南部中学校 旭町3丁目 8-0750
 中部中学校 郡町2丁目 8-2040
 北部中学校 荒土町伊波 8-1016
 成器西小学校 昭和町1丁目 8-0300
 成器南小学校 元町3丁目 8-0254
 成器芳野原分校 上 芳 野 8-0395
 平泉寺小学校 平泉寺町平泉寺 8-1204
 村岡小学校 郡町2丁目 8-0025
 北谷小学校 北谷町河合 北谷 62
 小原分校 北谷町小原 北谷 44
 杉山分校 北谷町杉山 8-3859
 野向小学校 野向町竜谷 8-0608
 荒土小学校 荒土町伊波 8-1002
 細野分校 荒土町細野 8-0911
 北郷小学校 北郷町東野 9-1034
 鹿谷小学校 鹿谷町本郷 8-1739
 三室小学校 遅羽町大袋 8-1464

◎ そ の 他

勝山商工会議所 元町1丁目 8-0463
 日本専売公社勝山出張所 元町2丁目 8-1550
 勝山電報電話局 元町2丁目 8-1000
 勝山市農業協同組合 昭和町1丁目 8-1333
 勝山市森林組合 長山町2丁目 8-1325
 勝山織物工業協同組合 芳野町2丁目 8-0021
 北郷織物工業協同組合 北郷町伊知地 9-1219
 勝山郵便局 本町2丁目 8-0100
 勝山 駅 遅羽町比島 8-0049
 勝山市農業改良普及所 昭和町1丁目 8-1336
 勝山食糧販売協同組合 本町3丁目 8-0362
 勝山繊維会館 旭町2丁目 8-2722
 勝山建設業会 滝波町1丁目 8-0083