



昭和 4 6 年 度

勝 山 市 の す が た

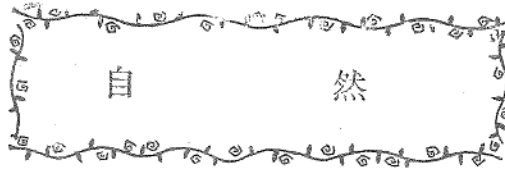
勝 山 市

目 次

自 然	1	3. 昭和44年度一般会計歳入歳出決算	
1 地 勢		4. 昭和44年度市税収入および市税負担	
2 位 置		状 況	
3 土 地		教 育 文 化	15
4 地区別の面積		1 教育委員	
気 象	2	2 教育委員会事務局機構	
1 気象の概要		3 高等学校卒業生状況	
歴 史	3	4 中学校卒業生状況	
1 勝山市の歴史		5 学校の現状	
世帯と人口	5	6 公共施設	
1 世帯数と人口		7 教養娯楽と世帯	
2 人口推移		農 業	17
3 外国人登録人口		1 農家戸数と人口	
4 地区別世帯数及び人口		2 専業、兼業別農家数	
5 最近9ヶ年の人口動態		3 年次別産米売渡額	
行 政	7	4 経営耕地別規模別農家数	
1 歴代市長		5 経営耕地面積	
2 歴代助役		6 家畜飼養農家と家畜家さん頭羽数	
3 歴代収入役		7 農家人口と就業状態	
4 市職員数		8 地区別専業別農家世帯員数	
5 行政機構		9 地区別農産物販売金額別農家数	
6 最近の選挙投票状況		10 農用機械の種類別所有台数	
7 地区別基本選挙人名簿登録者数		11 地区別農業の状態	
8 歴代の市議会議員と副議長		林 業	25
9 市議会の機構		1 保有山林規模別地域別林家数	
10 市議会開催状況		2 地域別山林面積	
11 請願陳情処理状況		3 林野総面積	
12 市議会議員		4 造林伐採面積	
財 政	12	5 林産物	
1 昭和46年度一般会計予算		6 市有林野の状況	
2 昭和46年度特別会計予算		専 業 所	28

1	昭和44年度事業所統計調査・規模別・産業大分類別事業所数	
	工業	29
1	最近10ヶ年の工業の推移	
2	産業分類別工業の概況	
3	規模別織機台数(広幅織物)	
4	繊維工業の概況	
5	繊維織物の生産量と生産額	
6	規模別工業の概況	
	商業	32
1	昭和43年・45年の商業の実態	
2	地区別産業別就業人口	
3	県下7市の産業の概況	
	社会	34
1	生活保護の状況	
2	市営住宅	
3	年次別共同募金の状況	
4	国民年金加入状況	
5	国民年金受給状況	
6	保育所の状況	
7	社会福祉施設	
8	昭和45年度竣工施設概要	
9	市民会館の利用状況	
	保健衛生	38
1	国民健康保険加入状況	
2	保険税収納状況	
3	汚物処理状況	
4	法定伝染病・発生・死亡状況	
5	保険税負担額及び給付費用状況	
6	環境衛生施設数	
7	医療関係施設	
8	医療関係者	

9	死因別死亡者数	
10	国民健康保険者別被保険者疾病分類表	
	治安消防	41
1	警察	
2	刑法犯罪の発生と検挙の状況	
3	最近の交通違反	
4	交通事故	
5	消防機構	
6	消防力	
7	消防設備	
8	火災発生状況	
	建設	43
1	道路の状況	
2	橋梁の状況	
3	市道の状況	
	水道	44
1	水道普及状況	
2	水道給水状況	
	労働	45
1	一般職業紹介状況	
2	失業保険給付状況	
	運輸通信	45
1	自動車所有台数	
2	郵便局およびその他の施設	
3	電話設置状況	
4	私鉄主要駅月別乗降客調	
	観光と特産物	47
1	昭和45年観光客調	
2	勝山市の主な特産物	
	その他	48
1	主な官公舎・学校等	



地 勢

勝山市は福井市より28軒、福井県の東北部にあり、四方は大小の山岳、丘陵にかこまれ、その中心部を東南より西北にかけて県下最大の九頭龍川が流れ速く日本海に注いでいる。その流域は勝山盆地を形成しており、市の中心地は商工業の発達した地域となっている。その周辺は農家地帯で比較的地味肥沃な田園に恵まれている。

位 置

東 経	北 緯	標 高		面 積	広 さ	
		最 高	最 低		東 西	南 北
136° 23' 34"	36° 0' 13"	m	m	Km ²	Km	Km
136° 39' 44"	36° 9' 17"	1,671	75	253.32	23.3	17.0

土 地

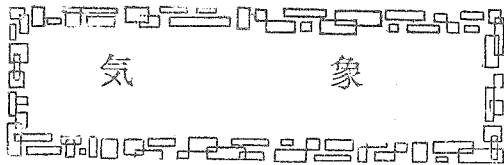
(昭和46年1月1日現在)

総面積	田	畑	宅地	山林	原野	牧場その他
253.32 Km ²	21.73	3.03	3.05	89.77	4.66	0.49

(税務課調べ 課税分のみ)

地区別の面積

地 区	面 積	地 区	面 積
総 数	253.32 Km ²	野 向	24.42 Km ²
勝 山	29.44	荒 土	25.73
平 泉 寺	34.30	北 郷	33.46
村 岡	12.02	鹿 谷	20.48
北 谷	62.69	遅 羽	10.78



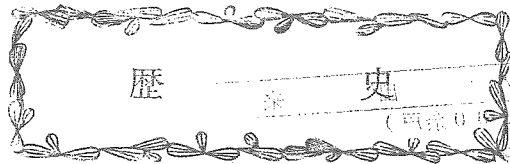
気象の概況

(昭和45年1月~12月)

	平均気温	最高気温	最低気温	降水量	快晴	晴天	曇天	雨	雪	雷電	結氷	霧	霜	ひょう	あられ	地震	降水日 ≧1mm
1月	-0.3	3.5	-4.0	328	3	4	24	10	25	1	0	7	0	0	10	0	21
2月	1.4	5.5	-2.8	192	5	5	18	12	19	0	0	9	0	0	4	0	20
3月	1.9	6.3	-2.4	182	3	4	24	8	21	0	0	5	0	0	6	0	21
4月	11.0	15.9	6.0	110	3	5	22	16	0	0	4	0	5	0	1	0	12
5月	18.0	23.3	12.7	122	5	6	20	12	0	0	0	0	0	0	0	1	8
6月	20.1	24.3	15.9	314	3	3	24	18	0	1	0	0	0	0	0	0	13
7月	25.6	30.0	21.3	160	5	5	21	16	0	2	0	0	0	0	0	0	12
8月	26.8	31.6	21.9	191	5	8	18	13	0	2	0	0	0	1	0	0	10
9月	23.9	27.8	19.8	198	2	4	24	19	0	4	0	0	0	0	0	0	15
10月	16.0	20.9	11.1	178	7	6	18	17	0	0	0	1	0	0	0	0	13
11月	9.4	14.0	4.7	260	4	6	20	17	6	2	0	2	6	0	2	0	18
12月	3.3	6.7	-0.1	371	1	3	27	19	18	3	0	4	5	0	2	0	23
総数	13.9	17.5	8.8	2606	46	59	260	177	89	15	4	28	16	1	16	1	186

註 総数のうち※印は年平均 快晴、晴天、曇天は午前9時現在観測資料

(大野気象通報所調べ)



勝山市の歴史

西 歴	年 号	主 な 出 来 事
	縄文式弥生式文化時代	三室遺跡を初め九頭竜川南北岸地籍から土器石器などが出土する
	大和朝時代	越前国管名に大野郡毛屋郷あり
683	白鳳 11	泰澄生る 母伊野原の人とし白山中宮平泉寺を開く
706	慶雲 3	白山噴火
1339	延元 4	畑時能 伊知地山より戦死す
1471	文明 3	蓮如 吉崎に來り教化し帰依改宗するもの多し
1574	天正 2	一向一揆 村岡山により平泉寺を亡す
1580	天正 8	柴田勝安 袋田村に築城し城下を勝山と改める
1598	慶長 3	大閣検地始まる
1601	慶長 6	福井城主松平秀康の領地となり 結城秀康勝山3万石城主となる
1691	元禄 4	勝山城主として小笠原貞信 美濃高須より移封される
1726	享保 11	女神川川上山崩れあり(死者100人余 全壊50戸)
1771	明和 8	勝山領内52ヶ村騒動
〃	〃	勝山領内凶作飢饉し渴命願33ヶ村 当時戸数2,859戸 人口1,560人
1836	天保 7	大飢饉2年続き 餓死者多し
1841	天保 12	読書堂(後の成器堂)創設 天保改革諸禁令出る 大洪水
1869	明治 2	小笠原長守 勝山藩知事に任命される
1871	明治 4	勝山県を廃し福井県となる 福井県を廃し足羽県となる
1872	明治 5	勝山郵便役所創立
1872	明治 5	学制頒布により成器小学校を初め21の小学校創設 区制改正全町村17大区になる
1873	明治 6	足羽県廃し敦賀県となり第2930大区12町78村に区画される
1876	明治 9	敦賀県を廃し石川県26大区に所属される 三の丸製糸工場創業される
1878	明治 11	大小区を廃し郡に郡長 町村に戸長が置かれる
1881	明治 14	石川 滋賀の二県より若越11郡を分離して福井県となる 大野警察署勝山分署できる
1888	明治 21	製糸業大いに興り製品を海外に輸出す
1889	明治 22	町村制実施され勝山町 猪野瀬 平泉寺 村岡 野向 北谷 遅羽 荒土 北郷 鹿谷(1町9ヶ村)となる

西 歴	年 号	主 な 出 来 事
1996	明治29	勝山町大火(罹災戸数1,200余戸)
1997	明治30	勝山葉タバコ専売所開設す
1904	明治35	勝山～小舟渡間 勝山～大野間に乗合馬車開通す
1911	明治44	勝山町電話開通す 県産産米検査開始
1914	大正 3	福井～勝山～大野間越前電鉄開通す
1915	大正 4	勝山橋架橋
1916	大正 5	第1回国勢調査(人口10,498)
1931	昭和 6	猪野瀬村を勝山町に編入
1932	昭和 7	人絹織物業が盛んとなり 工場数69 工員3,000人 生産額1,300万円に達す
1942	昭和17	私立勝山精華高等女学校設立
1947	昭和22	公職選挙法施行より公選町長となる(初代 山内譲)
1948	昭和23	勝山高等学校開校
1949	昭和24	勝山商工会創立
1950	昭和25	勝山中学校および成器南小学校新築落成
1954	昭和29	1町8ヶ村合併し勝山市発足す(初代市長 山内継喜)
1956	昭和31	雁ヶ原スキー場開設 財政再建団体の指定をうく
1957	昭和32	北部中学校開校す 原山スキー場開設
1958	昭和33	新市庁舎落成
1959	昭和34	伊勢湾台風猛威ふるう 損害5億円
1961	昭和36	市消防本部 市消防署設置 第2室戸台風による被害2億円 行政事務改善実施
1962	昭和37	白山国定公園が国立公園に昇格 市有林100万本植樹完了 電話自動化
1963	昭和38	100年来の豪雪におそわる 被害10億円 勝山橋かけかえ工事完成 勝山病院完成 市下水道建設事業竣工 農業構造改善事業計画地域としての指定 および「低開発地域工業開発地区」の指定をうける 大選挙区制決議
1964	昭和39	勝山女子高等学院開校 勝山新大用水完成 市制10周年記念行事実施 勝山市都市計画正式にきまる
1965	昭和40	市農協合併 市農業センター完成 緊急道路整備3ヶ年計画に着手 40・9三大風水害当市をおそう 被害総額18億円
1966	昭和41	交通安全都市宣言および青少年愛護都市宣言 福井～勝山県道線舗装完成 新住居表示実施
1967	昭和42	中部中学校普通校舎完成 市民会館落成
1968	昭和43	第23回国民体育大会 勝山市で4種目開催 財政再建団体の指定をうく
1969	昭和44	市荒川橋完成
1970	昭和45	下荒井橋完成
1971	昭和46	雇用促進宿舎、勤労青少年体育センター、老人ホーム完成

(教委 社教課調べ)

世帯と人口

世帯数と人口

年度	種別	世帯数	人 口				1世帯 当り 人	人口密度 平方(軒)
			総 数	男	女	女百人に 対する男		
昭和30.10.1 (国調人口)	戸	7,452	37,556 人	17,727 人	19,829 人	89.4 人	5.0 人	148.3 人
昭和35.10.1 (国調人口)		7,585	36,531	16,989	19,542	86.9	4.8	144.2
昭和36.10.1 (推計人口)		7,622	36,721	17,033	19,688	86.5	4.8	145.0
昭和37.10.1 (推計人口)		7,570	36,280	16,794	19,486	86.2	4.8	143.2
昭和38.10.1 (推計人口)		7,485	35,928	16,587	19,341	85.7	4.8	141.8
昭和39.10.1 (推計人口)		7,609	36,676	17,268	19,408	88.9	4.8	144.8
昭和40.10.1 (国計人口)		7,473	34,828	16,248	18,580	87.4	4.7	137.5
昭和41.10.1 (推計人口)		7,376	34,375	16,094	18,281	88.0	4.7	135.7
昭和42.10.1 (推計人口)		7,324	34,132	16,062	18,070	88.9	4.7	134.7
昭和43.10.1 (推計人口)		7,258	33,284	15,644	17,640	88.9	4.6	131.4
昭和44.10.1 (推計人口)		7,154	32,946	15,506	17,440	88.9	4.6	130.1
昭和45.10.1 (国調人口)		7,531	32,691	15,416	17,275	89.2	4.3	129.1

(産経課調べ)

人口推移 (国調年次別)

年次	人 口
大正 9年	28,852人
大正14年	28,381
昭和 5年	29,092
昭和10年	31,945
昭和15年	31,404
昭和22年	37,485
昭和25年	38,962
昭和30年	37,556
昭和35年	36,531
昭和40年	34,828
昭和45年	32,691

(産経課調べ)

外国人登録人口 (昭和46年3月31日現在)

国籍別	世帯数	総人数	男	女
総 数	56	200	96	104
朝 鮮	33	130	57	73
韓 国	22	69	38	31
ス イ ス	1	1	1	

地区別世帯数および人口

(昭和46年4月1日現在) 住民登録人口

区分 地域	世帯数	人 口			1世帯 当り人口	女百人に 対する男	人口密度 (平方軒)
		総 数	男	女			
総 数	7,520	33,214	15,858	17,356	4.4人	91.4	131.1
勝 山	3,967	17,078	8,002	9,076	4.3	88.2	580.1
平泉寺	378	1,766	872	894	4.7	97.5	51.5
村 岡	695	3,016	1,446	1,570	4.3	92.1	247.2
北 谷	210	817	394	423	3.9	93.1	13.0
野 向	287	1,305	653	652	4.5	100.2	53.4
荒 土	506	2,430	1,181	1,249	4.8	94.6	94.4
北 郷	552	2,662	1,282	1,380	4.8	92.9	79.6
鹿 谷	648	2,859	1,399	1,460	4.4	95.8	139.6
遅 羽	277	1,281	629	652	4.6	96.5	118.8

旧三谷町は勝山町内に含む

(市民課)

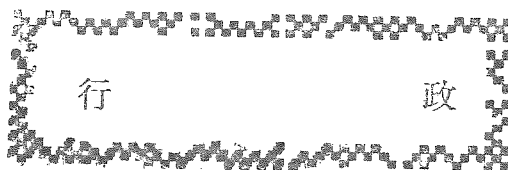
長山1・2 郡1・2は村岡町に含む

外国人は除く

最近9ヶ年の人口動態

区分 年次	自 然 動 態			社 会 動 態			自然動態 と社会動 態の増減	婚姻	離婚
	出 生	死 亡	増 減	転 入	転 出	増 減			
昭和37年	591	319	272	1,130	1,680	△550	△278	291	38
昭和38年	622	336	286	1,132	1,328	△196	90	261	38
昭和39年	568	281	287	1,193	2,027	△834	△547	326	25
昭和40年	640	308	332	1,066	2,041	△975	△643	286	27
昭和41年	533	341	192	1,155	1,766	△611	△419	262	23
昭和42年	668	276	392	1,005	1,591	△586	△194	225	23
昭和43年	496	304	192	965	1,753	△788	△596	214	25
昭和44年	427	263	164	1,009	1,934	△925	△761	229	20
昭和45年	445	252	193	995	1,532	△537	△344	224	22

(市民課調べ)



歴代市長

順位	氏名	就任年月日	退任年月日
1	山内 継喜	昭和29・10・16	昭和33・10・15
2	〃	昭和33・10・16	昭和37・10・14
3	山内 譲	昭和37・10・15	昭和41・10・14
4	〃	昭和41・10・15	昭和45・10・14
5	高野 春三	昭和45・10・15	現在

歴代助役

順位	氏名	就任年月日	退任年月日
1	光明 正道	昭和30・11・8	昭和34・11・7
2	〃	昭和34・11・8	昭和37・10・13
3	皿沢 徳志	昭和39・3・28	昭和43・3・27
4	〃	昭和43・3・28	現在

歴代収入役

順位	氏名	就任年月日	退任年月日
1	豊島 和助	昭和30・1・1	昭和33・12・31
2	〃	昭和34・1・1	昭和37・12・31
3	梅田 薫	昭和38・4・10	昭和42・4・9
4	〃	昭和42・4・10	昭和46・4・9
5	笠川 馨	昭和46・4・10	現在

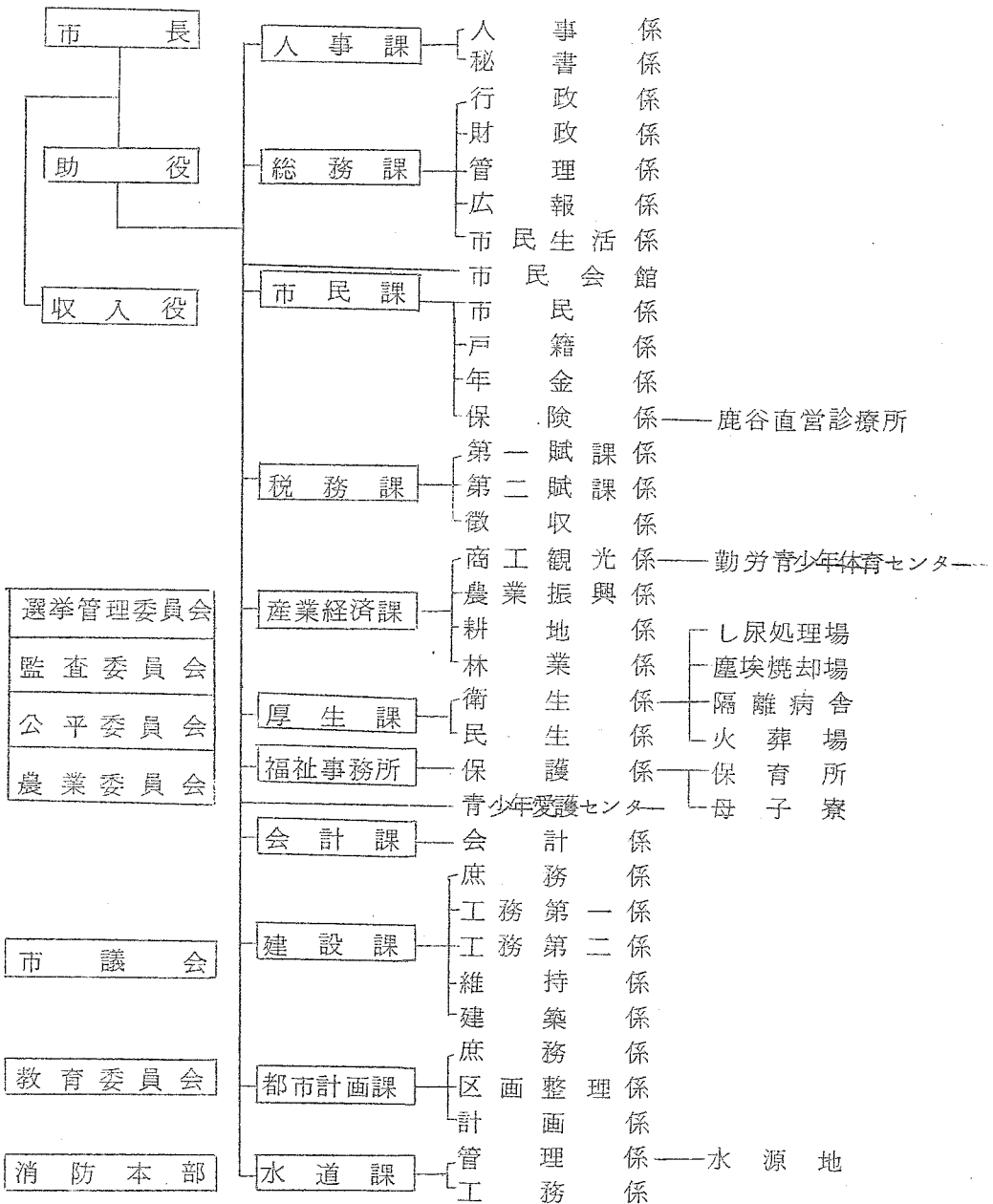
市職員数

(昭和46年4月1日現在)

区分	職員数			事務 消防吏員		技術吏員		その他の 職員	
	計	男	女	男	女	男	女	男	女
総数	376	226	150	147	32	29	—	50	118
市長の事務局	242	146	96	81	27	29	—	36	69
教育委員会の事務局	101	48	53	34	4	—	—	14	49
議会の事務局	4	3	1	3	1	—	—	—	—
消防長の事務局	28	28	—	28	—	—	—	—	—
監査委員の事務局	1	1	—	1	—	—	—	—	—

(保母、寮母36人、教諭21人はその他の職員に含まれる)

行政機構



最近の選挙投票状況

執行年月日	種 別	有 権 者 数			投 票 者 数			投 票 率		
		総 数	男	女	総 数	男	女	総 数	男	女
42・4・15	福井県議会議員選挙	20,875	9,680	11,195	18,882	8,783	10,099	90・45	90・73	90・21
〃	福井県知事選挙	20,875	9,680	11,195	18,881	8,782	10,099	90・45	90・72	90・21
42・8・13	勝山市議会議員選挙	20,911	9,655	11,256	20,530	9,505	11,025	98・18	98・49	97・95
43・7・7	参議院議員選挙	20,877	9,645	11,232	16,508	7,684	8,824	79・07	79・67	78・56
44・12・27	衆議院議員総選挙	21,717	10,092	11,625	17,356	8,146	9,210	79・92	80・72	79・23
45・9・27	勝山市長選挙	21,954	10,242	11,712	19,485	9,067	10,418	89・90	89・72	90・05
46・4・11	福井県知事、県議会議員選挙	21,789	10,157	11,632	19,199	8,983	10,216	88・11	88・44	87・83

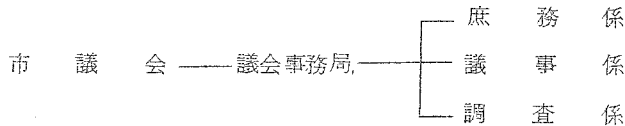
地区別基本選挙人名簿登録者数 (昭和46年3月15日現在)

		総 数	勝 山	平 泉 寺	村 岡	北 谷	野 向	荒 土	北 郷	鹿 谷	遅 羽
登 録 者 数	計	22,060	11,757	1,133	1,560	547	783	1,664	1,792	1,949	875
	男	10,290	5,395	532	721	261	374	813	848	926	420
	女	11,770	6,362	601	839	286	409	851	944	1,023	455

歴代の市議会議長と副議長

議 長			副 議 長		
順位	氏 名	就任年月日	順位	氏 名	就任年月日
1	山 岸 太之助	昭和29・9・13	1	沢田治郎右ヱ門	昭和29・9・13
2	〃	昭和30・9・2	2	前 川 俣 吉	昭和30・9・2
3	甲 村 精	昭和34・4・9	3	松 山 吉 一	昭和34・9・1
4	〃	昭和34・9・1	4	田 中 奥兵衛	昭和35・9・6
5	平 井 彦五郎	昭和35・9・6	5	小 林 清 栄	昭和38・9・2
6	松 井 伝兵衛	昭和38・9・6	6	島 田 実	昭和39・12・4
7	田 中 奥兵衛	昭和39・12・4	7	埴山 長右ヱ門	昭和41・1・19
8	河 合 捨 治	昭和41・1・19	8	四 谷 与 一	昭和42・3・18
9	松 井 伝兵衛	昭和42・3・18	9	島 田 慶 雄	昭和42・9・4
10	四 谷 与 一	昭和42・9・4	10	小 林 広	昭和44・12・15

市議会の機構



市議会開催状況（昭和45年中）

(1) 本会議開催状況

	回 数	会期日数	本会議日数
定 例 会	4	37	16
臨 時 会	2	2	2

(2) 委員会開催状況

委員会名	常 任 委 員 会				特別委員会	
	総 務	建 設	産業経済	教育民生	決 算	全員審査
回 数	6	4	6	6	8	8

(3) 委員協議会開催状況

委員協議会名	総 務	建 設	産業経済	教育民生	全員協議会	議会運営
回 数	-	-	-	3	6	7

(4) 審 議 状 況

市長提出議案				議員提出議案		決 算			決 議 案		意見書案		選 挙	諮 問	
件 数	審 議 決 果				件 数	審 議 決 果		件 数	審 議 決 果		件 数	審 議 決 果		件 数	件 数
	可 決	否 決	審 議 未 了	撤 回		可 決	繼 続 審 査		認 定	決 議		可 決			
69	69	-	-	-	-	-	3	1	2	1	1	3	3	1	2

(決算の認定のうち1件は前年よりの継続審査事件)

請 願 陳 情 処 理 状 況

件 数	審 議 結 果				
	採 択	不 採 択	審 議 未 了	撤 回	繼 続 審 査
28	22	2	-	1	3

市 籍 会 員

〔注〕 ◎印委員長 ○印副委員長 (昭和46年3月末現在)

議席 番号	氏 名	所属常任委員会	議席 番号	氏 名	所属常任委員会
1	前 川 俣 吉	教育民生委員会	14	小 林 広	○ 教育民生委員会
2	藤 田 直 治	教育民生委員会	15	石 倉 清 治	建設委員会
3	松 山 一 男	総務委員会	16	梶 山 長 右 衛 門	○ 総務委員会
4	今 井 三 右 衛 門	教育民生委員会	17	小 林 与 七	建設委員会
5	玉 木 透	◎ 総務委員会	18	水 上 善 一	産業経済委員会
6	柳 内 茂 雄	○ 建設委員会	19	西 出 巖	◎ 教育民生委員会
7	白 野 斎 次 郎	◎ 産業経済委員会	20	島 田 慶 雄	産業経済委員会
8	長 谷 川 義 男	総務委員会	21	林 文 右 衛 門	○ 産業経済委員会
9	笠 羽 九 郎 右 衛 門	建設委員会	22	武 内 盛 直	総務委員会
10	島 田 香	総務委員会	23	池 内 敏 雄	総務委員会
11	高 須 甚 七	◎ 建設委員会	24	石 田 己 代 治	教育民生委員会
12	四 谷 与 一	産業経済委員会	25	松 村 誠 一	建設委員会
13	田 中 奥 兵 衛	産業経済委員会	26	山 岸 敏 夫	教育民生委員会

財 政

昭和46年度一般会計予算

(単位 千円)

歳 入		歳 出	
科 目	予 算 額	科 目	予 算 額
市 税	444,335	議 会 費	24,039
自動車取得税	20,000	総 務 費	185,567
交 付 金	338,500	民 生 費	165,433
地方交付税	700	衛 生 費	39,969
交通安全対策 特別交付金	42,090	労 働 費	9,945
分担金及負担金	41,461	農 林 水 産 業 費	46,412
使用料及負担金	138,933	商 工 費	74,546
国庫支出金	44,232	土 木 費	189,855
県 支 出 金	5,917	消 防 費	47,444
財 産 収 入	4,739	教 育 費	265,395
寄 附 金	48,000	災 害 復 旧 費	23,644
繰 入 金	442,721	公 債 費	125,179
諸 収 入	41,600	前 年 度 金	412,800
市 債		繰 上 充 用 金	
		予 備 費	3,000
歳 入 合 計	1,613,228	歳 出 合 計	1,613,228

昭和46年度特別会計予算

会 計 別	予 算 額
都市計画土地地区画整理事業	273,037 ^{千円}
水道事業(支出)	108,996
簡易水道事業	4,370
市有林造成事業	29,000
国民健康保険事業	181,000
鹿谷診療所	8,440

昭和44年度一般会計歳入歳出決算

歳		入			歳		出			
科	目	予算現額	収入済額	執行率	科	目	予算現額	支出済額	執行率	
市	税	356,000,000	359,704,287	101.0	議	会	費	19,114,900	19,000,853	99.4
地方	交付税	276,775,000	277,636,000	100.3	総	務	費	201,492,920	200,719,365	99.6
	自動車取得税交付金	17,300,000	17,206,000	99.5	民	生	費	128,645,077	127,489,438	99.1
	交通安全対策特別交付金	906,000	906,000	100.0	衛	生	費	39,448,441	39,051,895	99.0
	分担金及負担金	31,745,000	31,089,197	97.9	労	働	費	9,007,473	8,883,774	98.6
	使用料及手数料	22,704,000	22,943,415	101.1	農	林	水産業費	48,339,600	47,894,217	99.1
	国庫支出金	132,442,000	133,488,063	100.8	商	工	費	16,868,710	14,745,004	87.4
	県支出金	58,184,000	58,919,337	101.3	土	木	費	129,125,300	128,117,599	99.2
	財産収入	16,306,000	16,913,434	103.7	消	防	費	32,742,304	32,739,985	100.0
	寄附金	8,704,000	8,743,315	100.5	教	育	費	228,649,134	227,235,220	99.4
	繰入金	54,200,000	54,200,000	100.0	災	害	復旧費	32,564,139	32,123,572	98.6
	繰越金	-	-	-	公	債	費	124,180,834	124,179,924	100.0
	諸収入	495,409,000	18,051,644	36.4	前	年度繰上充用金	506,619,402	506,619,402	100.0	
市	債	462,000,000	462,000,000	100.0	予	備	費	76,766	-	-
歳入合計		1,516,875,000	1,046,000,692	69.0	歳出合計		1,516,875,000	1,508,800,248	99.5	

昭和44年度市税収入及び市税負担状況

(単位 円)

区分 科目	予 算 額	調 定 額	収 入 済 額	収 入 率	市民1人当り 負 担 額	一世帯当り 負 担 額
市 税	356,000,000	368,178,599	359,704,287	97.7	11,004	47,763
市 民 税	131,267,000	136,794,588	133,861,621	97.9	4,095	17,775
固定資産税	143,355,000	147,432,314	142,876,542	96.9	4,371	18,972
軽自動車税	7,263,000	7,719,890	7,186,260	93.1	220	954
たばこ消費税	35,400,000	35,776,810	35,776,810	100.0	1,094	4,751
電気ガス税	27,300,000	28,402,721	28,402,721	100.0	869	3,771
木材取引税	1,300,000	1,447,086	1,447,086	100.0	44	192
都市計画税	10,115,000	10,605,190	10,153,247	95.7	311	1,348

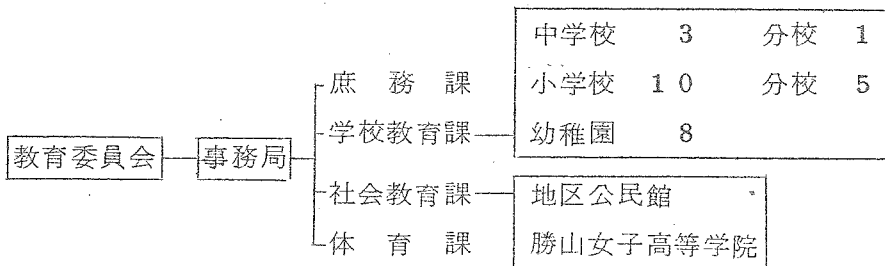


教 育 文 化



教 育 委 員 會 委 員 長 水 上 晟
 委 員 藤 沢 又 兵 衛 中 上 光 雄 大 六 繁 二
 教 育 長 島 田 正 夫

教育委員会事務局機構



高等学校卒業者状況

(昭和45年度卒業生)

種 別 \ 学 校 別	勝 山 高		精 華 高		計	
	男	女	男	女	男	女
卒 業 生	170	234	75	148	245	382
市 内 就 職	10	24	10	12	20	36
市 外 就 職	37	69	92	137	129	206
進 学 者	94	129	2	11	96	140

中学校卒業生状況

(昭和45年卒業生)

学校名 種別	勝山中		勝山中学校平泉 寺仮教場		北部中		甲部中		計	
	男	女	男	女	男	女	男	女	男	女
卒業生	162	160	23	19	90	89	56	56	331	324
市内就職	14	23	3	0	8	16	9	12	34	51
市外就職	9	3	2	1	5	13	6	4	22	21
進学者	139	134	18	18	77	60	41	40	275	252

学校の現状

(昭和46年5月1日)

種別	学校数	教員			生徒児童数		
		総数	本務	事務員	総数	男	女
小学校	10 分校5	150	148	2	3,088	1,599	1,489
中学校	3 分校1	96	93	3	1,877	991	906
高等学校	2	119	110	9	2,131	866	1,265
幼稚園	9	31	31	-	587	317	270
各種学校	1	3	3	-	73	-	73

公共施設

(昭和46年3月末)

公民館		公園
館数	図書	
10	6,330	1

教養娯楽と世帯

(昭和46年1月末現在)

区分	普通テレビ聴取世帯	カラーテレビ聴取世帯	合計
世帯数	4823	1938	6761
普及率	64.0	25.7	89.8

(この数字はNHKの契約数である。)

農 業

農家戸数と人口

項目	年次	昭和45・2・1	昭和46・2・1
農家戸数		3,013戸	2,988戸
農家人口		14,752人	14,296人
一世帯当り 世帯人員		4.9人	4.8人

専業別農家数

総 数	昭昭45・2・1	昭和46・2・1
	3,013戸	2,988戸
専 業	137	145
第一種兼業	683	624
第二種兼業	2,193	2,219

年次別産米売渡数量

年 度	予約指示量	政府売渡数量	売渡率
36年度米	4,026ト	4,623ト	115%
37年度米	4,370	5,163	118
38年度米	4,326	4,961	115
39年度米	4,782	5,811	122
40年度米	5,244	5,559	106
41年度米	5,412	6,253	116
42年度米	6,019	7,254	121
43年度米	6,723	7,373	110
44年度米	7,234	6,518	90
45年度米	6,322	5,952	94

経営規模別農家数

総 数	45・2・1	46・2・1
	3,013戸	2,988戸
0.05ha~0.3ha未満	441	501
0.3ha~0.5ha	665	682
0.5ha~0.7ha	556	539
0.7ha~1ha	685	649
1ha~1.5ha	516	492
1.5ha~2ha	107	95
2.0ha~2.5ha	30	22
2.5ha~3ha	1	-
3.0ha以上	1	4
例外規定	10	4

経営耕地面積 (昭和46・2・1)

面 積	農家一戸当り面積
総 数	2050.02 ha
田	1937.23
畑	102.19
樹園地	10.60

家畜飼養農家と家畜きん頭羽数 (昭和46・3・31)

種 別	乳用牛	役肉用牛	ぶ た	鶏
飼養農家数	13	29	7	215
飼養頭羽数	77	98	290	29,785

農家人口と就業状態

(昭和45年2月1日現在)
(世界農林業センサス)

年齢区別	農 家 人 口			自家農業 へのみ従 事	兼 業			無 業
	総 数	男	女		農業が主	兼業が主	兼業への み 従 事	
総 数	14,752	7,166	7,586	3,535	990	4,946	582	836
15才以下	3,863	1,941	1,922	-	-	-	-	-
16~19	1,227	666	561	338	1	282	137	469
20~29	1,647	869	778	114	31	1,155	292	55
30~39	1,858	887	971	221	223	1,321	79	14
40~59	3,740	1,708	2,032	1,162	538	1,942	49	49
60才以上	2,417	1,095	1,322	1,700	197	246	25	249

(昭和46年2月1日現在)

年齢区別	農 家 人 口			自家農業 へのみ従 事	兼 業			無 業
	総 数	男	女		農業が主	兼業が主	兼業への み 従 事	
総 数	14,296	6,958	7,338	2,799	1,002	3,345	1,963	1,560
15才以下	3,627	1,854	1,773	-	-	-	-	-
16~19	1,084	571	513	3	2	48	224	807
20~29	1,638	869	769	55	31	529	877	146
30~39	1,747	813	934	189	187	958	402	11
40~59	3,724	1,734	1,990	1,032	615	1,614	396	67
60才以上	2,476	1,117	1,359	1,520	167	196	64	529

地区別専業別農家世帯員数

(昭和45年2月1日現在)
世界農林業センサスによる

地区別	専業農家		第一種兼業農家		第二種兼業農家	
	男	女	男	女	男	女
総数	196	208	1,681	1,763	5,289	5,615
勝山	26	27	181	214	719	773
平泉寺	15	18	375	394	423	449
村岡	30	25	203	207	658	749
北谷	13	14	45	50	299	326
野向	36	28	186	180	433	425
荒土	31	47	453	455	554	601
北郷	11	17	71	79	784	825
鹿谷	24	22	104	114	1,017	1,055
遅羽	10	10	63	70	402	412

(昭和46年2月1日現在)

地区別	専業農家		第一種兼業農家		第二種兼業農家	
	男	女	男	女	男	女
総数	213	230	1,563	1,595	5,182	5,513
勝山	39	44	210	234	619	677
平泉寺	21	29	335	344	438	441
村岡	31	30	203	185	644	742
北谷	20	19	31	36	277	305
野向	32	28	135	124	471	481
荒土	41	49	340	338	640	691
北郷	14	14	79	88	791	816
鹿谷	13	15	138	152	930	967
遅羽	2	2	92	94	372	393

地区別農産物販売金額別農家数

(昭和45年2月1日現在
世界農林業センサスによる)

地区別	項目別	総農家数	販売なし	5	5	20	50	70	100	150	200	300	300
				万円未満	万円	万円	万円	万円	万円	万円	万円	万円以上	
総	数	3,013	333	211	807	912	388	223	117	17	1	4	
勝	山	383	57	26	61	105	57	38	33	5		1	
平	泉寺	339	18	12	71	102	67	39	26	4			
村	岡	367	39	37	110	114	39	17	8	3			
北	谷	179	36	33	77	26	5	1	1				
野	向	278	12	9	72	97	49	26	12	1			
荒	土	432	32	19	77	137	86	50	26	2		3	
北	郷	344	63	16	118	107	23	12	3	2			
鹿	谷	502	65	54	176	143	36	26	1		1		
遅	羽	189	11	5	45	81	26	14	7				

(昭和46年2月1日現在)

地区別	項目別	総農家数	5	5	20	50	70	100	150	200	300	300	300
				万円未満	万円	万円	万円	万円	万円	万円	万円	万円以上	
総	数	2,988	547	796	926	371	220	115	11	2			
勝	山	363	77	66	90	67	34	26	2	1			
平	泉寺	335	27	60	119	62	41	25	1				
村	岡	364	70	108	120	26	27	12	1				
北	谷	173	101	55	16	1							
野	向	280	27	73	96	53	22	8	1				
荒	土	433	56	88	136	74	49	25	4	1			
北	郷	360	79	123	115	27	10	4	2				
鹿	谷	492	95	181	151	38	22	5					
遅	羽	188	15	42	83	23	15	10					

(5万円未満に販売なし含む)

農用機械の種類別所有台数

(昭和45年2月1日現在)
(世界農林業センサスによる)

経営耕地区分	動力耕運機、トラクター					田 植 機	稲 動力 刈 取 機 用	自 動 機 型	コ ン バ イ ン	米 乾 麦 燥 用 機	動 噴 霧 力 機	動 撒 粉 力 機	農 用 ト ラ ク ク	オ ー ト 三 輪 車	自 家 用 自 動 車
	5馬力 未 満	5~10 馬 力	10~15 馬 力	15~20 馬 力	20馬力 以 上										
0.3 ha 未 満	35	45	-	-	-	-	-	-	27	3	28	10	76		
0.3~0.5 ha	117	201	5	-	-	1	1	2	184	14	166	28	172		
0.5~0.7 ha	93	272	3	-	1	3	5	2	286	18	251	27	198		
0.7~1.0 ha	101	492	11	2	1	32	28	6	503	39	452	57	264		
1.0~1.5 ha	44	438	21	5	1	55	48	16	472	32	421	60	241		
1.5~2.0 ha	11	94	15	3	1	26	16	11	104	9	92	22	45		
2.0~2.5 ha	1	29	5	2	2	13	2	10	26	1	24	5	12		
2.5~3.0 ha	-	1	-	-	-	-	-	1	-	-	1	-	-		
3.0 ha 以 上	-	2	1	-	-	-	1	1	1	-	2	1	1		
例 外 規 定	-	-	-	-	-	-	-	-	-	-	-	-	1		
共 有 台 数	24	70	4	1	1	3	5	8	6	12	119	1	2		
総 計	426	1644	65	13	7	133	106	57	1609	128	1556	211	1012		

(昭和46年2月1日現在)

経営耕地区分	耕うん機・トラクター		田 植 機	稲動力 麦刈取 用機	コ ン バ イ ン	ミ ル カ ー	動力防除機		農 用 ト ラ ク ク 三、 四 輪	自 家 用 自 動 車
	10馬力 未 満	10馬力 以 上					噴 霧 機	撒 粉 機		
0.05～0.3 ha	98	4					1	37	5	172
0.3～0.5 ha	344	12	6	5	1		8	221	25	284
0.5～0.7 ha	381	19	11	21	3		11	305	31	287
0.7～1.0 ha	564	44	44	55	9		36	495	67	321
1.0～1.5 ha	453	44	93	104	27	5	40	398	72	299
1.5～2.0 ha	78	26	37	22	22	1	7	85	22	48
2.0～2.5 ha	11	18	13	3	14		7	18	3	17
2.5～3.0 ha										
3.0 ha以上	4	1	1	1				4	1	1
例外規定										
共有台数	48	6	17	17	12			75	3	
計	1,981	174	222	228	88	6	110	1,638	229	1,429

地区別農業の状態

(昭和46・2・1)

区分 地区	農家数	専業	兼業			農家人口	経営耕地面積			
			総数	第一種	第二種		総数	田	畑	樹園地
総数	2,988	145	2,843	624	2,219	14,296	205,002	193,723	10,219	1,060
勝山	363	22	341	84	257	1,823	25,492	24,085	1,407	
平泉寺	335	21	314	130	184	1,608	30,365	26,827	2,527	1,011
村岡	364	16	348	74	274	1,835	21,881	21,174	707	
北谷	173	13	160	17	143	688	8,067	6,966	1,101	
野向	280	20	260	55	205	1,271	22,629	22,090	537	2
荒止	433	25	408	131	277	2,099	34,342	33,819	523	
北郷	360	11	349	30	319	1,802	20,537	19,441	1,096	
鹿谷	492	15	477	64	413	2,215	27,381	25,712	1,622	47
遅羽	188	2	186	39	147	955	14,308	13,609	699	

地区別農業の状態

(昭和45・2・1)
世界農林業センサスによる。

区分 地区	農家数 戸	専業 戸	兼業			農家人口 人	経営耕地面積			
			総数 戸	第一種 戸	第二種 戸		総数	畑	田	樹園地
総数	3,013	133	2,880	678	2,202	14,752	211,846 ^a	198,864 ^a	12,408 ^a	574 ^a
勝山	383	17	366	75	291	1,940	27,080	25,479	1,601	
平泉寺	339	15	324	147	177	1,674	29,875	26,819	2,595	461
村岡	367	12	355	81	274	1,872	22,961	22,214	747	
北谷	179	8	171	24	147	747	9,023	7,691	1,325	7
野向	278	23	255	77	178	1,288	23,169	22,508	661	
荒土	432	20	412	168	244	2,141	35,646	34,824	722	100
北郷	344	11	333	31	302	1,787	20,778	19,229	1,549	
鹿谷	502	20	482	47	435	2,336	28,875	26,661	2,208	6
遅羽	189	7	182	28	154	967	14,439	13,439	1,000	

林 業

保有山林規模別地域別林家数

(昭和45年2月1日現在)
(世界農林業センサスによる)

規模区分 地域別	総 数	0.1 ~ 1 ha	1 ~ 5 ha	5 ~ 10 ha	10 ~ 20 ha	20 ~ 30 ha	30 ~ 50 ha	50 ~ 100 ha	100 ~ 500 ha	500 ha 以上
総 数	2232	910	1021	195	69	20	12	4	1	
勝 山	336	174	109	26	17	4	2	3	1	
平 泉 寺	286	85	177	13	7	2	2			
村 岡	280	100	127	35	12	4	2			
北 谷	169	37	78	29	15	5	4	1		
野 向	215	89	106	16	2		2			
荒 土	176	76	78	17	4	1				
北 郷	232	109	99	15	6	3				
鹿 谷	366	160	167	33	5	1				
遅 羽	172	80	80	11	1					

林野総面積 (昭和46年3月現在)

(単位 ha)

経営形態別		林業の構成							
国営	2,105	針葉	人工林	5,665	広葉	人工林	1	未立木地	897
公営	1,531	樹林	天然林	406	樹林	天然林	10,237	特殊樹林	18
								更新困難地	65
私営	15,899	竹林		15	伐採跡地		48	原野	78

造林伐採面積 (昭和46年3月末現在)

(単位 ha)

区	分	伐採面積	人口造林
総	数	39,34	239,88
国	営	-	13,35
官	行 造 林	-	85,38
市	営	1,90	16,00
部 落	社 寺 学 校 営	9,00	4,70
会 社 団 体	そ の 他	-	20,00
個	人	28,44	100,45

林産物

(昭和46年3月末現在)

区	分	容 量	区	分	容 量
用	材	19,000 m ³	竹	林	100 束
パ	ル プ 材	150 m ³	し	い た け	9,980 Kg
薪	材	3,580 m ³	そ	の 他 の 特 産 物	2,855 Kg
木	炭	110,190 Kg			

市有林野の状況 (昭和46年3月末現在)

(単位 ha)

直 営 林	官 行 造 林	県 行 造 林	貸 付 造 林	計
1,140	470	206	54	1,870

(いづれも産経課調べ)

地域別山林面積（個人保有林のみ）

（昭和45年2月1日現在）
世界農林業センサスによる

地域名	所有山林	貸付林 分収林	借入林 分収林	保有山林	保有山林のうち		人工林
					針葉樹林	広葉樹林	
総計	591,471	3,389	18,118	606,200	246,712	353,778	224,206
勝山	123,003	100	1,290	124,193	48,069	72,125	44,589
平泉寺	50,516	873	12,639	62,282	32,798	29,294	30,955
村岡	92,109	610	304	91,803	43,653	47,582	36,646
北谷	93,001	400	200	92,801	41,335	51,450	40,321
野向	45,305	190	1,165	46,280	14,078	32,195	12,367
荒土	37,099	1,216	640	36,523	11,255	25,189	9,744
北郷	48,941	-	1,700	50,641	14,620	35,794	13,149
鹿谷	73,096	-	170	73,266	31,119	41,605	27,972
遅羽	28,401	-	10	28,411	9,785	18,544	8,463

◎ 保有山林＝所有山林－貸付林分収林＋借入林分収林

事 業 所

昭和44年度事業所統計調査規模別産業大分類別事業所数

(昭和44年7月1日現在)

民、公営および 従業者規模 産業大分類	総 数 民営+公営	民 営											公 営
		計	1~2人	3~4人	5~9人	10~29人	30~49人	50~99人	100~299人	300~499人	500~999人	1000人以上	
非農林 水産業	2,077	2,020	1,197	384	246	139	27	11	12	2	2		57
釧 業	5	5		1	1	3							
建 設 業	173	172	85	29	23	26	5	3	1				1
製 造 業	542	542	202	132	103	70	15	6	10	2	2		
卸売業 小売業	770	770	529	158	64	19							
金融 保険業	20	20	5	1	4	7	3						
不 動 産 業	11	10	9		1								1
運 輸 通 信 業	27	27	13	2	3	5	3	1					
電 気 ガ ス 水 道 業	7	5		3	1			1					2
サ ー ビ ス 業	522	469	354	58	46	9	1		1				53
農 林 水 産 業	9	9	8	1									
全 産 業	2,086	2,029	1,205	385	246	139	27	11	12	2	2		57

(産経課調べ)

工 業

最近10ヶ年の工業の推移

(各年末現在)

年 度 別	福 井 県		勝 山 市	
	事業所数	従業者数	事業所数	従業者数
昭和35年	7,258	85,645人	309	5,995人
昭和36年	7,469	89,234	322	6,300
昭和37年	7,458	89,523	335	6,417
昭和38年	7,995	95,735	367	6,735
昭和39年	8,057	100,854	395	7,175
昭和40年	8,315	101,109	393	7,190
昭和41年	8,530	102,901	412	7,247
昭和42年	8,599	106,087	435	7,524
昭和43年	8,680	108,377	442	7,718
昭和44年	9,592	115,508	472	8,117

産業分類別工業の概況

(昭和45年12月31日現在)

産業中分類別	事業所数	従 業 者 数			製 造 品 出 荷 額 等	粗 付 加 価 値 額 万円
		計	男	女		
総 数	497	8,330人	3,026人	5,304人	2,659,686万円	918,053
食 料 品	36	199	136	63	85,065	36,474
織 維 工 業	401	6,931	2,278	4,653	2,052,230	623,517
衣服 その他の繊維	2	×	×	×	×	×
木材 木製品	11	90	79	11	19,379	8,006
家具 装備品	11	32	30	2	4,564	2,431
パルプ 紙 紙加工品	3	17	5	2	476	341
出版 印刷	3	42	32	10	6,028	4,077
化学工業	1	×	×	×	×	×
窯業 土石製品	6	31	23	8	5,132	2,435
鉄 鋼	2	×	×	×	×	×
金属製品	1	×	×	×	×	×
機 械	13	100	84	16	16,464	8,892
電気機械器具	1	×	×	×	×	×
その他の製品	6	17	8	9	1,363	511
匿秘した数の合計	7	881	351	530	468,985	231,369

(産経課調べ)

規模別織機台数 (広巾織物)

(昭和45年12月末現在)

規模別	工場数	台数	比率		
			業者	織機台数	平均台数
1~5台	13	36	4.2	0.4	2.8
6~10	116	963	37.9	9.7	8.3
11~15	55	680	18.0	6.8	12.4
16~20	44	776	14.4	7.8	17.6
21~25	11	257	3.6	2.6	23.4
26~30	14	399	4.6	4.0	28.5
31~50	24	982	7.8	9.9	40.9
51~100	18	1,310	5.9	13.2	72.8
101~200	5	542	1.6	5.5	108.4
201~500	2	451	0.7	4.5	225.5
500以上	4	3,541	1.3	35.6	885.3
総計	306	9,937	100.0	100.0	32.5

(県繊維課調べ)

織維工業の概況

区分	広巾織物	細巾織物	経編メリヤス	丸編メリヤス	横編メリヤス	サイジング	捻糸	組ひも	編レース
工場数	306	1	5	3	7	8	67	3	16
機械台数	9,937	3	34	55	108	15	826 (156048) 全糸	369	47

織維織物の生産量と生産額

(商工会議所調べ)

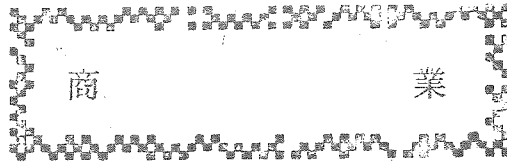
年度	生産量	生産額
昭和39年	62,020,608 m^2	7,361,598 円
昭和40年	82,751,172	8,904,967
昭和41年	88,513,065	9,611,927
昭和42年	95,173,195	11,174,953
昭和43年	111,111,002	15,572,161
昭和44年	149,669,065	19,287,611
昭和45年	116,510,250	20,306,445

規模別工業の概況

(昭和45年12月31日現在)

規模別	工場数	経営組織		従業者数			製造品 出荷額等	比率		
		法人	個人	総数	男	女		工場数	従業者数	製造品 出荷額等
総数	497	81	416	8,330 人	3,026 人	5,304 人	2,659,686 万円	100.0	100.0	100.0
4人以下	315	7	308	846	371	475	67,766	63.4	10.2	2.5
5～9	87	17	70	693	282	411	87,690	17.5	8.3	3.3
10～19	47	21	26	686	229	457	130,275	9.5	8.2	4.9
20～29	20	12	8	463	178	285	185,600	4.0	5.6	7.0
30～49	12	8	4	468	129	339	134,344	2.4	5.6	5.1
50～99	6	6		426	153	273	185,280	1.2	5.1	7.0
100人以上	10	10		4,748	1,684	3,064	1,868,731	2.0	57.0	70.2

(産経課調べ)



昭和43年 45年の商業の実態

(各年7月1日現在)

産業分類	商店数		従業者数(臨時含む)		年間販売額		
	昭43年	昭45年	昭43年	昭45年	昭43年 万円	昭45年 万円	前年対比 万円
総数	727人	732人	1,905人	1,866人	527,934	597,620	132.0
一般卸売業	39	37	128	101	166,641	131,139	78.7
各種商品小売	1	1	×	×	×	×	-
織物被服身廻品	107	100	272	264	62,737	85,610	136.5
飲食料品小売	279	284	658	650	132,205	160,027	121.0
飲食品	100	105	238	232	21,731	27,328	125.8
自転車荷車小売	16	19	(39)	(48)	(6,899)	(8,636)	125.2
家具建具小売	98	92	212	223	48,569	71,230	146.7
その他の小売	87	94	358	348	89,152	113,650	127.5

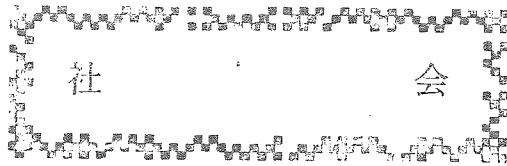
※ 匿秘した数字は()内に含む

地区別 産業別就業人口

地区別	産業別	総数		第一次産業		第二次産業		第三次産業	
		就業人口	世帯数	就業人口	世帯数	就業人口	世帯数	就業人口	世帯数
総数	数	19,613	7,362	6,064	2,276	8,642	2,576	4,907	2,510
勝山	数	9,800	3,752	788	310	5,799	1,767	3,213	1,675
平泉寺	数	1,134	399	853	292	128	35	153	72
村岡	数	1,660	624	721	287	664	184	275	153
北谷	数	593	276	437	182	69	33	87	61
野向	数	933	308	669	229	158	28	106	51
荒土	数	1,438	506	878	324	344	96	216	86
北郷	数	1,576	550	535	208	761	198	280	144
鹿谷	数	1,668	666	786	305	512	174	370	187
遅羽	数	811	281	397	139	207	61	207	81

県下七市の産業の概況

区 別	農 業 (4 5 年 2 月 1 日 現在)			工 業 (4 4 年 1 2 月 3 1 日 現在)			商 業 (4 5 年 7 月 現在)		
	農家戸数	農家人口	経営耕地面積	事業所数	従業員数	製造品出荷額等	商 店 数	従業者数 (臨時除く)	年間商品販売額
福 井 県	60,999 ^戸	294,824 ^人	4,918,145 ^{ha}	9,592	115,508 ^人	33,179,490 ^{万円}	17,989	63,489 ^人	5,291,186.4 ^{万円}
福 井 市	7,954	39,169	669,289	2,116	30,037	8,983,284	6,099	28,862	3,808,302.7
敦 賀 市	2,912	13,927	181,173	305	8,472	5,898,425	1,353	5,267	2,757,649
武 生 市	4,473	22,877	395,942	730	11,970	4,196,649	1,781	6,440	3,491,202
小 浜 市	2,936	13,659	198,968	319	5,323	1,341,270	853	2,907	1,200,025
大 野 市	3,916	19,309	428,950	287	5,442	7,766,04	1,089	3,081	1,261,813
勝 山 市	3,013	14,752	211,846	472	8,117	2,321,484	732	1,866	597,620
鯖 江 市	3,791	19,084	274,596	1,317	12,840	2,920,722	994	2,891	1,664,605



生活保護の状況

(昭和46年4月1ヶ月分)

種 別	生活扶助	教育扶助	住宅扶助	医療扶助	生業扶助(就職)	委託事務費
世帯数	51	11	23	52	1	5
人 員	96	19	43	57	1	5
保護費	675,745	13,285	42,221	1,200,807	10,000	65,445

市営住宅 (昭和46年3月末現在)

種 別	総 数	木 造	平 屋	日 雇	引 揚
		一 種	二 種	住 宅	住 宅
戸 数	125	75	37	8	5

年次別共同募金の状況

区 分	昭和40年	昭和41年	昭和42年	昭和43年	昭和44年	昭和45年
目 標 額	996,000	1,114,000	1,144,000	1,162,000	1,297,000	1,294,000
実 績 額	1,378,916	1,421,550	1,317,000	1,468,043	1,641,090	1,667,001
募 金 率	138%	128%	116%	126%	127%	129%

国民年金加入状況 (昭和45年3月末)

総 数	強 制 適 用	任 意 適 用
7,722	5,742	1,980

国民年金受給状況 (昭和45年分)

国 民 年 金					福 祉 年 金					
総 数	母 子 年 金	障 害 年 金	遺 児 年 金	総 数	老 年 令 金	障 害 年 金	母 子 年 金	準 母 子 年 金		
受給者数	104	56	44	4	受給者数	1,658	1,425	223	10	-
受給年額	10,209,600	5,025,600	4,992,000	192,000	受給年額	34,920,465	27,370,023	7,223,992	326,400	-

保育所の状況

(昭和46年4月1日現在)

公私の別	保育所名	幼 児 数			従 事 者 数			建 物 面 積	敷 地 面 積
		総 数	男	女	総 数	職 員 数	用 務 員 数		
公	中央保育所	79	47	32	8	6	2	383.21	1320.00
公	南 //	106	55	51	13	11	2	513.91	1663.20
公	北 //	120	70	50	15	13	2	702.00	1159.42
公	西 //	89	49	40	12	10	2	513.91	1663.20
公	平泉寺 //	40	17	23	5	4	1	352.83	1359.60
私	ケイテ-保育園	90	46	44	18	15	3	485.62	832.87
私	松文 //	90	46	44	18	16	2	494.97	791.88
私	しろき //	60	30	30	11	9	2	507.62	750.00
私	やまぎし //	60	29	31	11	9	2	423.37	1094.23
計	9ヶ所	734	389	345	111	93	18	4377.44	10634.40

(中央、西保育所は定数90、南保育所は定数120、平泉寺保育所は定数60名である。)

社会福祉施設

(昭和46年4月1日現在)

母子寮			保育所			
施設数	収容世帯	寮母寮長	施設数	収容人員	保母	用務員
1	2	2	9	780	93	18

昭和45年竣工施設概要

名称	雇用促進住宅 下毛屋宿舎	勝山勤労青少年 体育センター	福井県奥越老人センター 平泉寺荘
建設地	勝山市旭町3丁目 5番10号	勝山市昭和町1丁目 6番13号	勝山市平泉寺町平泉寺
敷地	4,124 m ²	1,662 m ²	4,225 m ²
建物	鉄筋コンクリート造り5 階建 40戸、2棟、80戸分	鉄骨造り一部鉄筋コンク リート平屋建 ギャラリー付き	鉄筋コンクリート造 2階建 916 m ² 一部平屋
事業費	115,000千円	30,000千円	53,000千円
建物の内容	一戸当り6畳 4・5畳、台所 水洗便所 浴室付き、その他子ども 広場、自転車置場あり	バレーコート 男子 一面 女子 二面 バドミントンコート 三面 事務室1、器具室1	客室(8畳間) - 8室 相談室、大広間(3・5畳) 浴室、脱衣室、休けい室 食堂、厨房、食品庫、リネ ン室、応接室、事務室、用 務員室、倉庫、便所、機械 室
建物の管理	雇用促進事業団 宿舎管理人あり	勝山市 産業経済課にて委託事務	福井県 建物内に所長 以下8名配置
その他	家賃5,200円 46・4・10 現在 入居者20戸	使用料有料	宿泊可能人員50名 (日帰り客100名)

市民会館利用状況

(昭和45年分)

月数	有料						免除		合計			
	全額			割引								
	申込件数	収容人員	金額	申込件数	収容人員	金額	申込件数	収容人員	申込件数	収容人員	金額	
1月	19件	1,459人	73,100円	18件	471人	7,050円	40件	2,396人	7件	4,326人	80,150円	
2月	22	1,908	84,900	35	882	20,990	48	2,197	105	4,987	105,890	
3月	45	4,875	222,605	38	1,280	41,230	74	10,935	157	17,090	263,835	
4月	36	9,076	209,820	45	1,642	21,570	35	2,359	116	13,077	231,390	
5月	30	1,323	80,660	37	1,134	23,560	38	2,774	105	5,231	104,220	
6月	25	3,071	75,110	55	4,070	117,295	48	4,135	128	11,276	192,405	
7月	30	4,144	95,560	45	1,633	29,820	69	3,653	144	9,430	125,380	
8月	63	9,049	213,750	34	3,833	72,690	65	6,236	162	19,118	286,440	
9月	29	5,144	132,150	38	1,057	22,120	34	3,082	101	9,283	154,270	
10月	29	2,473	122,160	44	1,702	34,520	50	7,474	123	11,649	156,680	
11月	34	2,620	137,380	37	3,954	59,180	52	5,187	123	11,761	196,560	
12月	24	1,183	58,540	35	1,824	25,330	53	10,547	112	13,554	83,870	
総計	386	46,325	1,505,735	461	23,482	475,355	606	60,975	1,453	130,782	1,981,090	

(常住事業所分は除く)

保 健 衛 生

国民健康保険加入状況

(昭和46年3月末)

人 口		世 帯 数		加 入 率	
総 数	加 入 者	総 数	加 入 者	人 口	世 帯 数
32,691	12,966	7,531	3,921	39.66	52.06

保険税収納状況 (昭和46年3月末)

法定伝染病発生死亡状況

調 定 額	収 納 額	収 納 率
71,531,640	65,885,480	92.11

種 別	発 生	死 亡
総 数	11	0
赤 痢	11	0

(現年度のみ)

汚物処理状況 (45年分)

区 分	年間処置量
塵芥処理	5,217t
し尿処理	6,886Kℓ

保険税負担額および給付費用状況

(昭和45年分推計)

負 担 区 分	保 險 税 負 担 額	給 付 費 用 額			
		総 額	市 負 担 金	被保険者負担額	他方負担額
総 額	71,531,640	196,263,241	136,266,584	58,399,905	1,596,752
一世帯当り	18,243	50,054	34,753	14,894	407
一人当り	5,517	15,137	10,510	4,504	123

環境衛生施設数

(昭和46年3月末)

総 数	旅 館 数	興 業 場	浴 場	理 容 所	美 容 所	ク リ ー ニ ン グ 鉢 泉
190	58	2	10	50	43	26

(旅館の中に簡易旅館11 含む)

医療関係施設

(昭和46年3月末日)

病院	一般診療所	歯科診療所	助産所	保健所
2	18	6	1	1

医療関係者

死因別死亡者数

(昭和46年3月末)

(昭和45年中)

医師	30
歯科医師	9
薬剤師	25
保健婦	4
助産婦	6
看護婦	26
準看護婦	62
栄養士	9
診療X線技師	4
検査技師	15

死 因	死 亡 者 数		
	計	男	女
総 計	255人	129人	126人
結 核	6	5	1
悪 性 新 生 物	40	20	20
脳 血 管 疾 患	85	48	37
心 疾 患	41	12	29
肺 炎、気 管 支 炎	14	10	4
胃 炎 お よ び 十 二 指 腸 潰 瘍	9	6	3
腎 炎 お よ び ネ フ ロ ー ゼ	8	1	7
老 衰	14	8	6
不 慮 の 事 故	16	9	7
自 殺 と 自 傷	3	1	2
そ の 他 の 死 因	18	9	9
高 血 圧 症 疾 患	1	0	1

国民健康保険者別、被保険者疾病分類表

昭和45年5月診療分 (療養費・調剤分を除く)

疾病系統別	勝山市		福井県	
腸管伝染病	135	2・7	5,040	3・11
結核	57	1・2	1,500	0・93
法定届出伝染病	1	0・1	398	0・25
性病	1	0・1	64	0・04
虫需虫症	5	0・1	259	0・16
その他の伝染病	107	2・2	1,881	1・16
新生物	42	0・8	884	0・55
内分泌、栄養および代謝の疾患	72	1・5	2,578	1・59
血液及び造血器の疾患	30	0・6	1,214	0・75
精神障害	61	1・2	1,598	0・97
眼の疾患	419	8・5	9,581	5・92
耳の疾患	57	1・2	3,087	1・91
神経系の疾患	287	5・9	9,345	5・78
リウマチ性の疾患	3	0・1	122	0・08
高血圧症	348	7・1	9,310	5・75
虚血性、心疾患および脳血管疾患	41	0・8	1,827	1・13
その他の循環器系の疾患	113	2・3	5,206	3・21
呼吸器系の疾患	871	17・8	3,775	23・32
歯の疾患	611	12・5	16,069	9・92
消化器系の疾患	466	9・5	17,441	10・77
腎炎・ネフローゼおよび泌尿器系の結石	34	0・7	803	0・50
男性性器の疾患	9	0・1	281	0・13
女性性器の疾患	49	1・0	2,052	1・28
その他の性器系の疾患	47	0・9	2,077	1・28
妊娠、分娩及び産褥の合併症	38	0・8	1,084	0・67
皮膚および皮下組織の疾患	261	5・3	9,788	6・04
筋骨格系および結合織の疾患	417	8・4	11,626	7・18
先天異常	4	0・1	180	0・11
周産期疾病および死亡の主要原因	0	0	49	0・03
症状および診断名不明確の状態	52	1・1	2,333	1・44
不慮の事故中毒及び暴力	267	5・4	6,548	4・04
計	4,899	100	161,976	100

治安消防

警 察

(昭和46年3月末)

警 察 署	駐 在 所	警 察 官	そ の 他 の 職 員
1	5	3 3	8

刑法犯罪の発生と検挙の状況

区 分	年 度	昭 和 4 4 年 度			昭 和 4 5 年 度		
		発 生 件 数	検 挙 件 数	人 員	発 生 件 数	検 挙 件 数	人 員
総 数		172	109	69	113	74	70
凶 悪 犯	殺 人 (含末遂予備)						
	強 盗	3	3	7			
	放 火						
	強 姦	5	4	4	2	2	2
一 般 犯	恐 喝	15	14	6	1	1	1
	傷 害	7	7	9	9	9	11
	詐 欺	11	15	5	22	22	4
	横 領	1	1	1	3	3	
	窃 盗	130	65	37	60	22	15
	そ の 他				16	15	37

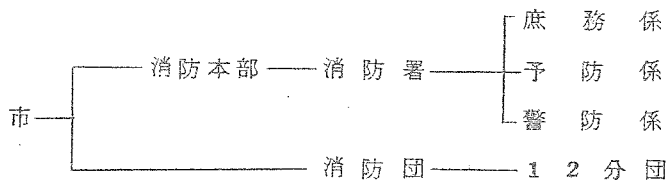
最近の交通違反

年 度 別	総 数	交 通 事 故	無 免 許 運 転	免 許 証 不 携 帯	一 時 停 止 違 反	積 載 乗 車 違 反	飲 酒 酩 酊 運 転	速 度 違 反	そ の 他
昭和43年	2,851	155	165	126	110	280	72	738	1,205
昭和44年	1,371	220	143	102	7	0	93	451	355
昭和45年	1,427	162	94	93	0	89	108	318	563

交通事故

年度	種別	発生件数	死者	負傷者
昭和41年		173	3	122
昭和42年		135	3	121
昭和43年		155	5	132
昭和44年		220	6	220
昭和45年		162	4	204

消防機構



消防力

年度	区分	消防署	消防吏員	消防団員	ポンプの台数			
					計	消防車	手挽動力ポンプ	可搬式動力ポンプ
昭和44年		1	26	378	92	12	2	78
昭和45年		1	28	381	93	9	2	82

消防設備

年度	区分	消火栓	防火水槽		通信				
			40m ² 以上	20m ² 以上	種別	火災専用電話	一般加入	無線基地局	移動局
昭和44年		384	42	34	設置数	1	2	1	7
昭和45年		338	43	40	設置数	2	2	1	7

火災発生状況

年度	区分	火災発生件数	焼失戸数	山林焼失面積	損害見積額
昭和44年		12件	15戸	0.25ha	7,742千円
昭和45年		15件	19戸	-	20,709千円

|||||
建 設
|||||

道路の状況

(昭和46年3月末)

総延長	国道	県道	主要地方道	市道
386.300 km	22.648 km	65.519 km	7.038 km	291.095 km

橋梁の状況

種別	総数		橋長50m以上		50m~30m		30~10m		10m未満	
	総延長	橋数	延長	橋数	延長	橋数	延長	橋数	延長	橋数
総計	4276.59 ^m	458	1390.32 ^m	7	387.00 ^m	10	1059.75 ^m	68	1439.52 ^m	373
永久橋	3219.05	307	1314.32	6	348.00	9	623.35	40	933.38	252
木橋	1057.54	151	76.00	1	39.00	1	436.40	28	506.14	121

市道の状況

道路延長	幅員別内訳						路面別内訳	
	規格改良済				未改修			
	7.5m以上	5.5~7.5	4.5~5.5	4.5未満	2.5m以上	2.5m未満	舗装道	砂利道
km	km	km	km	km	km	km	km	km
291.095	3.936	7.459	13.208	72.282	106.531	87.679	45.424	245.671

水 道

水道普及状況

年 別	給水区域内の総戸数	給水戸数	給水人口	総人口	普及率
昭和37年	3,433	1,467	6,112	36,280	42.7
昭和38年	3,569	1,948	9,970	35,928	54.6
昭和39年	3,720	2,462	11,079	36,676	66.2
昭和40年	4,166	2,815	12,668	34,828	67.6
昭和41年	4,186	2,935	14,784	35,728	70.1
昭和42年	4,193	3,043	15,684	35,367	72.6
昭和43年	4,257	3,419	16,409	34,981	80.3
昭和44年	4,375	3,513	16,686	34,065	80.3
昭和45年	4,452	3,780	17,286	33,414	84.9

水道給水状況

(単位 立方米)

年 別	使 用 量				
	総 量	家 庭 用	営 業 用	会 社 団 体 用	そ の 他
昭和37年	292,439	108,473	16,556	46,011	121,399
昭和38年	303,538	100,949	12,806	31,776	158,007
昭和39年	394,049	137,839	16,202	46,028	193,980
昭和40年	403,127	158,815	15,344	55,942	173,026
昭和41年	862,115	353,233	36,080	95,345	377,457
昭和42年	913,064	394,953	31,687	48,155	438,269
昭和43年	1,070,900	400,257	96,653	68,511	505,479
昭和44年	1,224,251	449,191	126,413	139,742	508,905
昭和45年	1,377,764	529,079	127,653	181,290	539,742

労 働

イ、一般職業紹介状況

(昭和45年中)

新規求職申込件数			新規求人申込件数			一般就職件数		
計	男	女	計	男	女	計	男	女
1,470	1,096	374	793	468	325	552	372	180

失業保険給付状況

(昭和45年中)

受給者実人員			支給金額			就職支度金	
計	男	女	計	男	女	人員	金額
4,841	3,771	1,070	109,922,806	93,496,406	16,426,400	136	2,963,500

運輸通信

自動車保有台数

(昭和46年3月末)

乗用者	貨物	乗合	特殊車	軽二輪車	自動二輪車	軽三輪車	軽四輪車	モーターバイク
2,113	1,766	85	74	120	31	7	1,607	3,673

郵便局およびその他の施設

(昭和46年3月末)

局名	種類	総数	普通	特定	簡易	切手売捌所	ポスト数
総数		112	1	9	1	44	57
勝山		90	1	7	1	35	46
北谷		8		1		3	4
北郷		14		1		6	7

電話設置状況

(昭和46年3月末)

区分	勝山	北谷	北郷	総計	農協有線放送
有料	3,043	29	318	3,390	
無料	22		1	23	2,155(1月末)
公衆	133	5	7	145	
総計	3,198	34	326	3,558	

〔付 記〕

従来、猪野口、荒土町新道、西ヶ原、戸倉、境、野向村竜谷、聖丸、深谷、牛ヶ谷、薬師神谷、鹿谷町東遅羽口、西遅羽口、北西俣、平泉寺町大渡、笹尾、壁倉、岩ヶ野、小矢谷、村岡町三谷、枋神谷は特別加入区域であったが、昭和46年4月1日より普通加入区域に編入、そのため100mにつき9,000円の線路設備費は不用となる。

観 光 と 特 産 物

私鉄主要駅乗降客調べ

(昭和45年)

月 別	勝 山 駅			発 坂 駅			小 舟 渡 駅		
	総 数	乗 客	降 客	総 数	乗 客	降 客	総 数	乗 客	降 客
総 数	1,054,778	521,393	533,385	305,094	148,081	157,013	120,308	58,888	61,420
1 月	130,052	65,824	64,228	33,480	16,370	17,110	12,019	5,992	6,027
2 月	89,790	44,065	45,725	25,107	12,389	12,718	8,940	4,409	4,531
3 月	85,127	41,922	43,205	26,144	12,639	13,505	9,200	4,511	4,689
4 月	90,766	44,616	46,150	26,944	13,167	13,777	10,466	5,117	5,349
5 月	90,102	44,034	46,068	27,319	13,335	13,984	12,006	5,869	6,137
6 月	81,664	41,016	40,648	26,278	12,774	13,504	11,077	5,493	5,584
7 月	81,065	40,205	40,860	23,921	11,469	12,452	9,575	4,656	4,919
8 月	88,039	43,290	44,749	23,854	11,474	12,380	10,643	5,051	5,592
9 月	80,842	39,973	40,869	23,434	11,467	11,967	8,853	4,308	4,545
10 月	82,251	40,435	41,816	24,186	11,662	12,524	10,659	5,225	5,434
11 月	79,314	38,998	40,316	23,031	11,153	11,878	9,467	4,667	4,800
12 月	75,766	37,015	38,751	21,396	10,182	11,214	7,403	3,590	3,813

151

12月	75,766	37,015	38,751	21,396	10,182
-----	--------	--------	--------	--------	--------

昭和45年観光客調べ

区分 月別	観光客推定数									観光消費額推定			1人当り消費額平均		主たる観光資源 (施設)	外人観光客
	県外客			県内客			計			日帰客	宿泊客	計	日帰客	宿泊客		
	日帰客	宿泊客	計	日帰客	宿泊客	計	日帰客	宿泊客	計							
1	11,000	2,000	13,000	55,700	1,000	56,700	66,700	3,000	69,700	22,678	4,500	27,178	340	1,500	雁ヶ原 スキー場	15
2	12,500	2,500	15,000	32,050	1,500	33,550	44,550	4,000	48,550	15,147	6,000	21,147	340	1,500	雁ヶ原 左義長	10
3	1,500	1,000	2,500	3,000	500	3,500	4,500	1,500	6,000	1,530	2,250	3,780	340	1,500	雁ヶ原	
4	1,450	50	1,500	3,250	50	3,300	4,700	100	4,800	1,175	50	1,225	250	500	スキー アニア	
5	3,950	50	4,000	4,650	50	4,700	8,600	100	8,700	1,720	100	1,820	200	1,000	長山公園 平泉登山	
6	6,800	200	7,000	3,400	100	3,500	10,200	300	10,500	2,040	240	2,280	200	800	同上	
7	5,600	400	6,000	3,600	100	3,700	9,200	500	9,700	1,840	400	2,240	200	800	山岳 平泉寺	
8	5,160	440	5,600	2,800	200	3,000	7,960	640	8,600	1,194	384	1,578	150	600	長山 平泉寺	
9	2,950	50	3,000	3,550	50	3,600	6,500	100	6,600	975	60	1,035	150	600	山岳 平泉寺	
10	4,900	100	5,000	3,650	50	3,700	8,550	150	8,700	1,282	135	1,417	150	900	平泉寺	
11	5,650	150	5,800	2,950	50	3,000	8,600	200	8,800	5,160	360	5,520	600	1,800	平泉寺 松たけ山	
12	990	1,100	2,090	2,560	290	2,850	3,550	1,390	4,940	1,207	2,085	3,292	340	1,500	スキー場	
計	2,450	8,040	70,490	121,160	3,940	125,100	183,610	11,980	195,590	55,948	16,564	72,512	-	-		

勝山市の主な特産物

(昭和45年度調)

	生産量	生産額
織 維 織 物	116,510,250 m ²	20,306,445 千円
工 業 炭	53,460 Kg	1,603,800 円
木 炭 (黒)	56,730 Kg	2,647,400 円
葉 タ バ コ	103 t	62,000,000 円
し い た け (乾)	480 Kg	1,056,000 円
し い た け (生)	9,500 Kg	3,325,000 円
木 材 (針 葉 樹)	19,000 m ³	76,000,000 円
木 材 (広 葉 樹)	—	—
その他の特殊林産物	2,855 Kg	4,282,500 円

そ の 他

主な官公署 学校など

名 称	所在地	T E L
勝 山 市 役 所	元町1丁目	8-1111代
勝 山 警 察 署	元町1丁目	8-0002 有 2120
福井県勝山土木事務所	村岡町滝波	8-1600
福井県勝山保健所	本町1丁目	8-0359代
勝山農業改良普及所	昭和町1丁目(農業センター)	8-1336 有 2023
大野林業事務所勝山駐在所	本町3丁目	8-0053
福井県家畜保健衛生所勝山連絡所	若猪野	8-0624
勝 山 公 民 館	元町1丁目	8-0800
平 泉 寺 公 民 館	平泉寺	8-1584 有 2540
村 岡 公 民 館	郡町2丁目	8-0366 有 3062
北 谷 公 民 館	北谷町北六呂師	北谷 1 有 3364
野 向 公 民 館	野向町龍谷	8-0265 有 3450
荒 土 公 民 館	荒土町伊波	8-1017 有 3790
北 郷 公 民 館	北郷町東野	北郷 1 有 5374
鹿 谷 公 民 館	鹿谷町本郷	8-0211 有 5554
遅 羽 公 民 館	遅羽町大袋	8-0364 有 5710

名 称	所 在 地	T E L
勝 山 市 消 防 署	元町1丁目	8-0400 有 2121
勝山市上水道水源地管理事務所	立川町2丁目	8-0583
勝 山 病 院	郡町1丁目	8-0350
勝 山 電 報 電 話 局	元町2丁目	8-0113
勝 山 郵 便 局	本町2丁目	8-0092
沢 郵 便 局	沢町2丁目	8-0377
立 石 郵 便 局	元町3丁目	8-0586
上 元 郵 便 局	元町2丁目	8-1932
北 郷 郵 便 局	北郷町東野	北郷 4?
北 谷 郵 便 局	北谷町谷	北谷 42
平 泉 寺 郵 便 局	平泉寺町平泉寺	8-1242
大 渡 郵 便 局	平泉寺町大渡	8-1212
野 向 郵 便 局	野向町龍谷	8-0730
荒 土 郵 便 局	荒土町新在家	8-1042
鹿 谷 郵 便 局	鹿谷町本郷	8-1030
勝 山 信 用 金 庫	本町2丁目	8-0008代
勝山市農業協同組合	昭和町1丁目(農業センター)	8-1333 8-1335
勝 山 支 所	元町3丁目	8-0341 有 2150
平 泉 寺 支 所	平泉寺町平泉寺	8-1209 倉 2530
村 岡 支 所	郡町2丁目	8-0342 有 3051
北 谷 支 所	北谷町北六呂師	北谷 61 有 3331
野 向 支 所	野向町龍谷	8-0365 有 3441
荒 土 支 所	荒土町伊波	8-1003 有 3781
北 郷 支 所	北郷町東野	北郷 9 有 5241
鹿 谷 支 所	鹿谷町本郷	8-0739 有 5461
遅 羽 支 所	遅羽町千代田	8-0368 有 5722
勝 山 市 森 林 組 合	元町1丁目	8-1325 有 2021
勝山食糧販売協同組合	本町3丁目	8-0362
福井営林署勝山担当区事務所	沢町2丁目	8-0764
福井食糧事務所 勝山出張所	元町1丁目	8-0444

名 称	所 在 地	T E L
荒 土 出 張 所	荒土町伊波	8-1757
平 泉 寺 出 張 所	平泉寺町平泉寺	8-1589
福井織維製品検査所勝山出張所	昭和町1丁目	8-0838
福井地方法務局 勝山出張所	元町1丁目	8-0875
大野公共職業安定所 勝山出張所	栄町3丁目	8-1286
福 井 県 労 働 金 庫	元町2丁目	8-0490
福井県立 勝山高等学校	昭和町2丁目	8-0200
福井県立 勝山精華高等学校	昭和町3丁目	8-0162
市立勝山女子高等学院	昭和町1丁目	8-1912
市 立 勝 山 中 学 校	昭和町1丁目	8-0178 有 2130
市立平泉寺中学校	平泉寺町平泉寺	8-1204 有 2541
市立中部中学校	郡町2丁目	8-2040 有 3121
市立北部中学校	荒土町伊波	8-1016 有 3801
市立成器西小学校	元町1丁目	8-0300 有 2131
市立成器南小学校	元町3丁目	8-0254 有 2141
市立成器南小学校一本松分校	上芳野	8-0395
市立村岡小学校	郡町2丁目	8-0025 有 3061
市立北谷小学校	北谷町河合	北谷 62 有 3341
市立北谷小学校小原分校	北谷町小原	北谷 315
市立北谷小学校杉山分校	北谷町杉山	8-0099
市立野向小学校	野向町龍谷	8-0608 有 3456
市立野向小学校横倉分校	野向町横倉	8-0878
市立荒土小学校	荒土町伊波	8-1002 有 3791
市立荒土小学校細野分校	荒土町細野	8-0911
市立北郷小学校	北郷町東野	北郷 34 有 5251
市立鹿谷小学校	鹿谷町本郷	8-1739 有 5471
市立三室小学校	遅羽町大袋	8-1469 有 5711
市立平泉寺小学校	平泉寺町平泉寺	8-1204 有 2541
市立平泉寺小学校池ヶ原分校	平泉寺町池ヶ原	8-1204呼 有 2740

名 称	所 在 地	T E L
猪 野 瀬 公 民 館	北市	8-0313 有 2284
勝 山 市 鹿 谷 診 療 所	鹿谷町本郷	8-1611 有 5472
勝 山 市 衛 生 処 理 場	村岡町滝波	8-1499
市 立 成 器 西 幼 稚 園	本町1丁目	8-0330
市 立 成 器 南 幼 稚 園	元町2丁目	8-1328
市 立 成 器 北 幼 稚 園	芳野町2丁目	8-3215
市 立 平 泉 寺 幼 稚 園	平泉寺町平泉寺	8-1204
市 立 村 岡 幼 稚 園	郡町2丁目	8-0025呼
市 立 北 郷 東 幼 稚 園	北郷町檜曾谷	北郷 159
市 立 北 郷 西 幼 稚 園	北郷町伊知地	北郷 53
市 立 鹿 谷 幼 稚 園	鹿谷町本郷	8-1739
私 立 上 野 幼 稚 園	荒土町別所	8-1022
市 立 中 央 保 育 所	沢町1丁目	8-0872
市 立 南 保 育 所	元町2丁目	8-0850
市 立 北 保 育 所	沢町2丁目	8-1557
市 立 西 保 育 所	栄町2丁目	8-0886
市 立 平 泉 寺 保 育 所	平泉寺町平泉寺	有 2618
ケ イ テ ー 保 育 園	元町1丁目	8-1151
し ろ き 保 育 園	芳野町2丁目	8-3213
松 文 保 育 園	旭町1丁目	8-3020
や ま ぎ し 保 育 園	立川町2丁目	8-1457
勝 山 母 子 寮	栄町2丁目	8-0645
勝 山 商 工 会 議 所	元町1丁目(市民会館内)	8-0463
勝 山 市 農 業 共 済 組 合	元町1丁目	8-0866 有 2022
日 本 専 売 公 社 勝 山 出 張 所	元町2丁目	8-1550
勝 山 織 物 工 業 協 同 組 合	芳野町2丁目	8-0021
北 郷 織 物 工 業 協 同 組 合	北郷町伊知地	北郷 4
勝 山 市 民 会 館	元町1丁目	8-2222 有 2135
雇 用 促 進 住 宅 下 毛 屋 宿 舎	旭町3丁目	8-3526
勝 山 勤 労 青 少 年 体 育 セ ン タ ー	昭和町1丁目	8-0750
加 井 県 奥 越 老 人 セ ン タ ー 平 泉 寺 荘	平泉寺町平泉寺	-