

勝山市のすがた

昭和45年度

勝山市

目

次

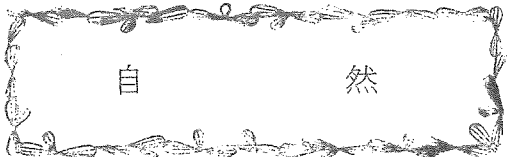
自 然	1	1 昭和45年度一般会計予算	
1 地 勢		2 昭和45年度特別会計予算	
2 位 置		3 昭和43年度一般会計歳入歳出決算	
3 土 地		4 昭和43年度市税収入および市税負担状況	
4 地区別の面積		教育文化	15
気 象	2	1 教育委員会事務局機構	
1 気象の概況		2 高等学校卒業生状況	
歴 史	3	3 学校の現状	
1 勝山市の歴史		4 中学校卒業生状況	
世帯と人口		5 公共施設	
1 世帯数と人口		6 教養娯楽と世帯	
2 人口推移		農 業	17
3 外国人登録人口		1 農家戸数と人口	
4 地区別世帯数及び人口		2 専業・兼業別農家数	
5 最近7ヶ年の人口動態		3 年次別産米売渡数量	
行 政	7	4 経営耕地別規模別農家数	
1 歴代市長		5 経営耕地面積	
2 歴代助役		6 家畜飼養農家と家畜家きん頭羽数	
3 歴代収入役		7 農家人口と就業状態	
4 市職員数		8 地区別農業従事者数	
5 行政機構		9 農用機械の種類別所有台数	
6 最近の選挙投票状況		10 地区別農業の状態	
7 地区別基本選挙人名簿登録者数		林 業	21
8 歴代の市議会議長と副議長		1 林野総面積	
9 市議会の機構		2 造林伐採面積	
10 市議会開催状況		3 林産物	
11 請願陳情処理状況		4 市有林野の状況	
12 市議会議員		事 業 所	22
財 政	12		

1 昭和41年度事業所統計調査・規模別・産業大分類別事業所数	
工業	23
1 最近九ヶ年の工業の推移	
2 産業分類別工業の概況	
3 規模別織機台数(広幅織物)	
4 繊維工業の概況	
5 繊維織物の生産量と生産額	
6 規模別工業の概況	
商業	26
1 昭和41年・43年の商業の実態	
2 地区別産業別就業人口	
3 県下7市の産業の概況	
社会	28
1 生活保護の状況	
2 社会福祉施設	
3 年次別共同募金の状況	
4 国民年金加入状況	
5 国民年金受給状況	
6 保育所の状況	
7 市営住宅	
保健衛生	30
1 国民健康保険加入状況	
2 保険税収納状況	
3 汚物処理状況	
4 法定伝染病・発生・死亡状況	
5 保険税負担額及び給付費用状況	
6 環境衛生施設数	
7 医療関係施設	
8 医療関係者	

9 死因別死亡者数	
治安消防	32
1 警察	
2 刑法犯罪の発生と検挙の状況	
3 最近の交通違反	
4 交通事故	
5 消防機構	
6 消防力	
7 消防設備	
8 火災発生状況	
建設	34
1 道路の状況	
2 橋梁の状況	
3 市道の状況	
水道	35
1 水道普及状況	
2 水道給水状況	
労働	35
1 一般職業紹介状況	
2 失業保険給付状況	
運輸通信	36
1 自動車所有台数	
2 郵便局およびその他の施設	
3 電話設置状況	
4 私鉄主要駅月別乗降客調	
観光	38
1 昭和42年観光客調	
2 勝山市の主な特産物	
その他	39
1 主な官公署・学校等	

勝
 速
 商
 田
 土
 2
 地
 総
 勝
 平
 村
 北

32



地 勢

勝山市は福井市より28軒、福井県の東北部にあり、四方は大小の山岳、丘陵にかこまれ、その中心部を東南より西北にかけて県下最大の九頭竜川が流れ遠く日本海に注いでいる。その流域は勝山盆地を形成しており、市の中心地は商工業の発達した地域となつている。その周辺は農家地帯で比較的地味肥沃な田園に恵まれている。

34

位 置

東 経	北 緯	標 高		面 積	広 さ	
		最高	最低		東 西	南 北
136° 23' 34"	36° 0' 13"	m	m	Km ²	Km ²	Km ²
136° 39' 44"	36° 9' 17"	1,671	75	253.32	23.3	17.0

35

土 地

(昭和45年1月1日現在)

総面積	田	畑	宅地	山林	原野	牧場その他
253.32Km ²	21.73	2.99	3.14	197.58	4.95	22.93

36

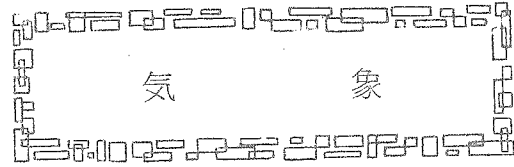
(税務課調べ)

地区別の面積

地 区	面 積	地 区	面 積
総 数	253.32 Km ²	野 向	24.42 Km ²
勝 山	29.44	荒 土	25.73
平 泉 寺	34.30	北 郷	33.46
村 岡	12.02	鹿 谷	20.48
北 谷	62.69	遅 羽	10.78

38

39



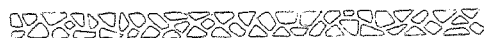
気象の概況

(昭和44年1月～12月)

月別区分	平均気温	最高気温	最低気温	降水量	快晴	晴天	曇天	雨	雪	雷電	結氷	霧	霜	ひょう	あられ	地震	降水日 ≥ 1mm
	°C	°C	°C		日	日	日	日	日	日	日	日	日	日	日	日	日
1月	0.4	4.5	-3.8	355.3	2	2	27	12	23	1	12	7	5	0	21	0	22
2月	-1.0	4.0	-6.1	330.5	4	2	23	2	25	0	11	2	4	0	15	0	20
3月	3.9	9.1	-1.3	107.2	6	1	24	18	10	1	19	6	13	0	3	0	12
4月	12.2	17.9	6.5	139.5	9	6	15	15	0	1	2	1	4	0	0	0	10
5月	16.3	21.2	11.4	117.8	6	7	18	15	0	0	0	0	0	0	0	1	10
6月	21.1	26.3	15.8	128.1	6	5	19	13	0	4	0	1	0	0	0	0	12
7月	25.1	29.7	20.5	162.8	4	9	18	17	0	0	0	4	0	0	0	0	12
8月	26.1	30.7	21.4	280.4	5	5	21	19	0	9	0	2	0	0	0	1	12
9月	21.9	26.4	17.3	91.0	4	8	18	17	0	2	0	6	0	0	0	0	11
10月	14.3	18.9	9.7	177.5	3	10	18	18	0	0	0	5	0	0	0	0	13
11月	10.4	16.3	4.5	165.6	12	7	11	19	0	0	2	8	4	0	0	0	15
12月	6.6	10.8	2.4	267.1	3	5	23	21	6	1	6	6	5	0	7	0	20
総数	※18.1	※18.0	※8.2	2,322.8	64	67	235	186	64	19	52	48	35	0	46	2	169

註 総数のうち※印は年平均

(大野気象通報所調べ)



歴史



勝山市の歴史

西 歴	年 号	主 な 出 来 事
縄文式彌生式文化時代		三室遺跡を始め九頭竜川南北岸地籍から土器石器などが出土する
大和朝時代		越前国管名に大野郡毛屋郷あり
683	白鳳11	泰澄生る 母伊野原の人とし白山中宮平泉寺を開く
706	慶雲 3	白山噴火
1339	延元 4	畑時能 伊知地山により戦死す
1471	文明 3	蓮如 吉崎に來り教化し帰依改宗するもの多し
1574	天正 2	一向一揆 村岡山により平泉寺を亡す
1580	天正 8	柴田勝安 袋田村に築城し城下を勝山と改める
1598	慶長 3	大閣検地始まる
1601	慶長 6	福井城主松平秀康の領地となり 結城秀康勝山3万石城主となる
1691	元祿 4	勝山城主として小笠原貞信 美濃高須より移封される
1726	享保11	女神川川上山崩れあり(死者100人余 全壊50戸)
1771	明和 8	勝山領内52ヶ村騒動
〃	〃	勝山領内凶作飢饉し渴命願33ヶ村 当時戸数2,859戸 人口11,560人
1836	天保 7	大飢饉2年続き 餓死者多し
1841	天保12	読書堂(後の成器堂)創設 天保改革諸禁令出る 大洪水
1869	明治 2	小笠原長守 勝山藩知事に任命される
1871	明治 4	勝山県を廃し福井県となる 福井県を廃し足羽県となる
1872	明治 5	勝山郵便役所創立 大区になる
1872	明治 5	学制頒布により成器小学校を始め21の小学校創設 区制改正全町村17
1873	明治 6	足羽県廃し敦賀県となり第2980大区12町78村に区画される
1876	明治 9	敦賀県を廃し石川県26大区に所属される 三ノ丸製糸工場創業される
1878	明治11	大小区を廃し郡に郡長 町村に戸長が置かれる
1881	明治14	石川 滋賀の二県より若越11郡を分離して福井県となる 大野警察所勝山分署できる
1888	明治21	製糸業大いに興り製品を海外に輸出す
1889	明治22	町村制実施され勝山町 猪野瀬 平泉寺 村岡 野向 北谷 遅羽 荒土 北郷 鹿谷(1町9ヶ村)となる

西 歴	年 号	主 な 出 来 事
1896	明治29	勝山町大火(罹災戸数1,200余戸)
1897	明治30	勝山葉タバコ専売所開設す
1904	明治35	勝山~小舟渡間 勝山~大野間に乗合馬車開通す
1911	明治44	勝山町電話開通す 県営産米検査開始
1914	大正 3	福井~勝山~大野間越前電鉄開通す
1915	大正 4	勝山橋架橋
1916	大正 5	第1回国勢調査(人口10,498)
1931	昭和 6	猪野瀬村を勝山町に編入
1932	昭和 7	人絹織物業が盛んとなり 工場数69 工員3,000人 生産額1,300万円に達す
1942	昭和17	私立勝山精華高等女学校設立
1947	昭和22	公職選挙法施行より公選町長となる(初代 山内謙)
1948	昭和23	勝山高等学校開校
1949	昭和24	勝山商工会創立
1950	昭和25	勝山中学校および成器南小学校新築落成
1954	昭和29	1町8ヶ村合併し勝山市発足す(初代市長 山内継喜)
1956	昭和31	雁ヶ原スキー場開設 財政再建団体の指定をうく
1957	昭和32	北部中学校開校す 原山スキー場開設
1958	昭和33	新市庁舎落成
1959	昭和34	伊勢湾台風猛威ふるり 損害5億円
1961	昭和36	市消防本部 市消防署設置 第2室戸台風による被害2億円 行政事務改善実施
1962	昭和37	白山国定公園が国立公園に昇格 市有林100万本植樹完了 電話自動化
1963	昭和38	100年来の豪雪におそわる 被害10億円 勝山橋かけかえ工事完成 勝山病院完成 市上水道建設事業竣工 農業構造改善事業計画地域としての指定 および「低開発地域工業開発地区」の指定をうける 大選挙区制決議
1964	昭和39	勝山女子高等学院開校 勝山新大用水完成 市制10周年記念行事実施 勝山市都市計画正式にきまる
1965	昭和40	市農協合併 市農業センター完成 緊急道路整備3ヶ年計画に着手 40.9三大風水害当市をおそり 被害総額18億円
1966	昭和41	交通安全都市宣言および青少年愛護都市宣言 福井~勝山県道線舗装完成 新住居表示実施
1967	昭和42	中部中学校普通校舎完成 市民会館落成
1968	昭和43	第23回国民体育大会 勝山市で4種目開催 財政再建団体の指定をうく
1969	昭和44	市荒川橋完成
1970	昭和45	下荒井橋完成

(教委 社教課調べ)

世帯と人口

世帯数と人口

年度	種別	世帯数	人				1世帯 当り 人口	人口密度 平方(杆)
			総数	男	女	女百人に 対する男		
昭和30.10.1 (国調人口)		7,452 ^戸	37,556 ^人	17,727 ^人	19,829 ^人	89.4 ^人	5.0 ^人	148.3 ^人
昭和35.10.1 (国調人口)		7,585	36,531	16,989	19,542	86.9	4.8	144.2
昭和36.10.1 (推計人口)		7,622	36,721	17,033	19,688	86.5	4.8	145.0
昭和37.10.1 (推計人口)		7,570	36,280	16,794	19,486	86.2	4.8	143.2
昭和38.10.1 (推計人口)		7,485	35,928	16,587	19,341	85.7	4.8	141.8
昭和39.10.1 (推計人口)		7,609	36,676	17,268	19,408	88.9	4.8	144.8
昭和40.10.1 (国調人口)		7,473	34,828	16,243	18,580	87.4	4.7	137.5
昭和41.10.1 (推計人口)		7,376	34,375	16,094	18,281	88.0	4.7	135.7
昭和42.10.1 (推計人口)		7,324	34,132	16,062	18,070	88.9	4.7	134.7
昭和43.10.1 (推計人口)		7,258	33,284	15,644	17,640	88.9	4.6	131.4
昭和44.10.1 (推計人口)		7,154	32,946	15,506	17,440	88.9	4.6	130.1

(産経課調べ)

人口推移(国調年次別)

年次	人口
大正9年	28,852人
大正14年	28,381
昭和5年	29,092
昭和10年	31,945
昭和15年	31,404
昭和22年	37,485
昭和25年	38,962
昭和30年	37,556
昭和35年	36,531
昭和40年	34,828

(産経課調べ)

外国人登録人口(昭和45年4月30日現在)

国籍別	世帯数	総人数	男	女
総数	59戸	215人	99人	116人
朝鮮	34	137	57	80
韓国	24	76	42	34
ノールウェー	1	2		2

地区別世帯数および人口

(昭和45年5月1日現在) 住民登録人口

区分 地区	世帯数	人 口			1世帯 当り人口	女百人に 対する男	人口密度 (平方町)
		総 数	男 人	女 人			
総 数	7,489	38,671	16,023	17,648	4.5	90.8	132.9
勝 山	3,949	17,440	8,113	9,327	4.4	87.0	592.4
平泉寺	380	1,798	886	912	4.7	97.1	52.4
村 岡	653	2,857	1,380	1,477	4.4	93.4	237.7
北 谷	217	872	416	456	4.0	91.2	13.9
野 向	296	1,364	691	673	4.6	102.7	55.8
荒 土	513	2,455	1,194	1,261	4.8	94.7	95.4
北 郷	550	2,673	1,296	1,377	4.9	94.5	79.9
鹿 谷	653	2,922	1,426	1,496	4.5	95.3	142.7
遅 羽	278	1,290	621	669	4.6	92.8	119.7

旧三谷町は勝山町内に含む

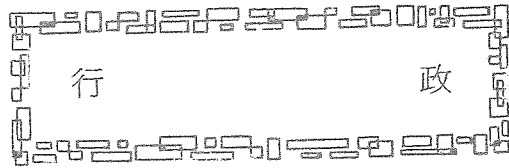
(市民課)

長山1・2 郡1・2は村岡町に含む

最近8ヶ年の人口動態

区分 年次	自 然 動 態			社 会 動 態			自然動態 と社会動 態の増減	婚姻	離婚
	出 生	死 亡	増 減	転 入	転 出	増 減			
昭和37年	591	319	272	1,130	1,680	△ 550	△ 278	291	38
昭和38年	622	336	286	1,132	1,328	△ 196	90	261	38
昭和39年	568	281	287	1,193	2,027	△ 834	△ 547	326	25
昭和40年	640	308	332	1,066	2,041	△ 975	△ 643	286	27
昭和41年	533	341	192	1,155	1,766	△ 611	△ 419	262	23
昭和42年	668	276	392	1,005	1,591	△ 586	△ 194	225	23
昭和43年	496	304	192	965	1,753	△ 788	△ 596	214	25
昭和44年	427	263	164	1,009	1,934	△ 925	△ 761	229	20

(市民課調べ)



歴代市長

順位	氏名	就任年月日	退任年月日
1	山内 継喜	昭和29・10・16	昭和33・10・15
2	〃	昭和33・10・16	昭和37・10・14
3	山内 譲	昭和37・10・15	昭和41・10・14
4	〃	昭和41・10・15	現在

歴代助役

順位	氏名	就任年月日	退任年月日
1	光明 正道	昭和30・11・8	昭和34・11・7
2	〃	昭和34・11・8	昭和37・10・13
3	皿沢 徳志	昭和39・3・28	昭和43・3・27
4	〃	昭和43・3・28	現在

歴代收入役

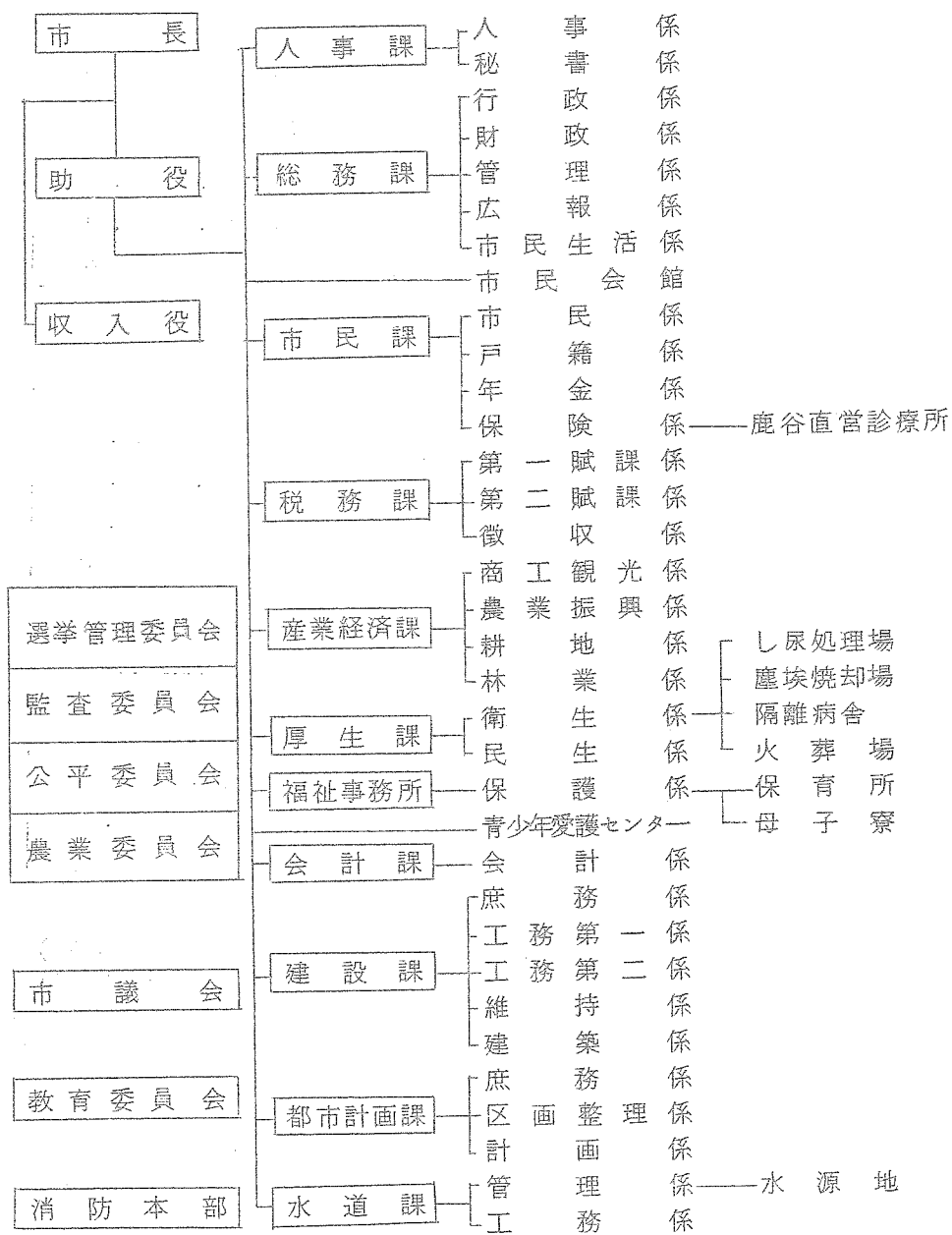
順位	氏名	就任年月日	退任年月日
1	豊島 和助	昭和30・1・1	昭和33・12・31
2	〃	昭和34・1・1	昭和37・12・31
3	梅田 薫	昭和38・4・10	昭和42・4・9
4	〃	昭和42・4・10	現在

市職員数

(昭和45年4月1日現在)

区分	職員数			事務員		技術吏員		その他の職員	
	計	男	女	男	女	男	女	男	女
総数	366	227	139	159	67	35	38	33	34
市長の事務局	236	150	86	95	39	35	38	20	9
教育委員会の事務局	98	46	52	33	27			13	25
議会の事務局	4	3	1	3	1				
消防長の事務局	27	27		27					
監査委員の事務局	1	1		1					

行政機構



最近の選挙投票状況

執行年月日	種 別	有 権 者 数			投 票 者 数			投 票 率		
		総 数	男	女	総 数	男	女	総 数	男	女
40. 7. 4	参議院議員選挙	20,940 ^人	9,617	11,323	17,258 ^人	8,086	9,222	82.42 [%]	83.56	81.44
42. 1. 23	衆議院議員総選挙	20,816	9,615	11,201	16,861	8,087	8,784	81.00	84.11	78.83
〃	最高裁判官国民審査	20,816	9,615	11,201	16,401	7,938	8,463	78.79	82.56	75.56
42. 4. 15	福井県議会議員選挙	20,875	9,680	11,195	18,882	8,783	10,099	90.45	90.78	90.21
〃	福井県知事選挙	20,875	9,680	11,195	18,881	8,782	10,099	90.45	90.72	90.21
42. 8. 13	勝山市議会議員選挙	20,911	9,655	11,256	20,530	9,505	11,025	98.18	98.49	97.95
43. 7. 7	参議院議員選挙	20,877	9,645	11,232	16,508	7,684	8,824	79.07	79.67	78.56
44. 12. 27	衆議院議員総選挙	21,717	10,092	11,625	17,356	8,146	9,210	79.92	80.72	79.23

地区別基本選挙人名簿登録者数 (昭和44年12月27日現在)

		総 数	勝 山	平 泉 寺	村 岡	北 谷	野 向	荒 土	北 郷	鹿 谷	遅 羽
登 録 者 数	計	21,723 ^人	11,544 ^人	1,124 ^人	1,456 ^人	583 ^人	799 ^人	1,619 ^人	1,787 ^人	1,949 ^人	862 ^人
	男	10,098	5,268	524	681	285	384	780	845	918	413
	女	11,625	6,276	600	775	298	415	839	942	1,031	449

歴代の市議会議長と副議長

議 長			副 議 長		
順位	氏 名	就任年月日	順位	氏 名	就任年月日
1	山 岸 太之助	昭和29. 9.13	1	沢田治郎右エ門	昭和29. 9.13
2	"	昭和30. 9. 2	2	前 川 俣 吉	昭和30. 9. 2
3	中 村 精	昭和34. 4. 9	3	松 山 吉 一	昭和34. 9. 1
4	"	昭和34. 9. 1	4	田 中 奥兵衛	昭和35. 9. 6
5	平 井 彦五郎	昭和35. 9. 6	5	小 林 清 栄	昭和38. 9. 2
6	松 井 伝兵衛	昭和38. 9. 6	6	島 田 実	昭和39.12. 4
7	田 中 奥兵衛	昭和39.12. 4	7	埴山 長右衛門	昭和41. 1.19
8	河 合 捨 治	昭和41. 1.19	8	四 谷 与 一	昭和42. 3.18
9	松 井 伝兵衛	昭和42. 3.18	9	島 田 慶 雄	昭和42. 9. 4
10	四 谷 与 一	昭和42. 9. 4	10	小 林 広	昭和44.12.15

市議会の機構

市 議 会

—— 議会事務局 ——

┌ 庶 務 係
├ 議 事 係
└ 調 査 係

市議会開催状況 (昭和44年中)

(1) 本会議開催状況

	回 数	会 期 日 数	本会議日数
定 例 会	4	40	15
臨 時 会	—	—	—

(2) 委員会開催状況

委員会名	常 任 委 員 会				特 別 委 員 会		
	総 務	建 設	産 業 経 済	教 育 民 生	予 算	決 算	全 員 審 査
回数	5	6	6	8	4	8	4

(3) 委員協議会開催状況

委員協議会名	総 務	建 設	産 業 経 済	教 育 民 生	全 員 協 議 会	議 会 運 営
回 数	1	2	1	—	7	7

(4) 審議状況

市長提出議案					議員提出議案		決算		決議案		意見書案		選挙諮問		
件数	審議結果				件数	審議結果		件数	審議結果		件数	審議結果		件数	件数
	可決	否決	審議未了	撤回		可決	継続審査		認定	決議		可決			
74	73	-	-	1			2	-	2	1	1	1	1	2	1

(5) 請願陳情処理状況

件数	審議結果			
	採択	不採択	審議未了	撤回
18	15	-	2	1

市議会議員

〔注〕 ◎印委員長 ○印副委員長

(昭和45年3月末現在)

議席番号	氏名	所属常任委員会	議席番号	氏名	所属常任委員会
1	前川 俣吉	教育民生委員会	14	小林 広	○ 教育民生委員会
2			15	石倉 清治	建設委員会
3	松山 一男	総務委員会	16	埴山 長右衛門	○ 総務委員会
4	今井 三右衛門	教育民生委員会	17	小林 与七	建設委員会
5	玉木 透	◎ 総務委員会	18	水上 善一	産業経済委員会
6	柳内 茂雄	○ 建設委員会	19	西出 巖	◎ 教育民生委員会
7	白野 斉次郎	◎ 産業経済委員会	20	島田 慶雄	産業経済委員会
8	長谷川 義男	総務委員会	21	林 文右衛門	○ 産業経済委員会
9	笠羽九郎右衛門	建設委員会	22	武内 盛直	総務委員会
10	島田 香	総務委員会	23	池内 敏雄	総務委員会
11	高須 甚七	◎ 建設委員会	24	石田 己代治	教育民生委員会
12	四谷 与一	産業経済委員会	25	松村 誠一	建設委員会
13	田中 奥兵衛	産業経済委員会	26	山岸 敏夫	教育民生委員会

財 政

昭和45年度一般会計予算 (単位 千円)

歳 入		歳 出	
科 目	予 算 額	科 目	予 算 額
市 税	376,080	議 会 費	20,608
自動車取得税 交 付 金	19,000	総 務 費	149,447
地方交付税	262,400	民 生 費	138,056
交通安全対策 特別交付金	700	衛 生 費	38,310
分担金及負担金	38,117	労 働 費	11,292
使用料及負担金	23,107	農林水産業費	38,859
国庫支出金	155,989	商 工 費	13,155
県 支 出 金	41,819	土 木 費	178,687
財 産 収 入	69,657	消 防 費	35,556
寄 附 金	12,290	教 育 費	289,781
繰 入 金	55,000	災 害 復 旧 費	35,030
諸 収 入	439,719	公 債 費	125,388
市 債	59,200	公 前 年 度 金 繰 上 充 用 金	476,619
		予 備 費	2,300
歳 入 合 計	1,553,088	歳 出 合 計	1,553,088

昭和45年度特別会計予算

会 計 別	予 算 額
都市計画土地区画整理事業	171,200千円
水道事業 (支出)	35,508
簡易水道事業	4,000
市有林造成事業	29,200
国民健康保険事業	178,700
鹿谷診療所	7,870

昭和43年度一般会計歳入歳出決算

歳 入				歳 出			
科 目	予 算 現 額	収 入 済 額	執行率	科 目	予 算 現 額	支 出 済 額	執行率
市 税	308,827,000	311,086,129	100.7	議 会 費	16,727,000	16,638,720	98.3
地 方 交 付 税	236,643,000	236,643,000	100.0	総 務 費	182,533,097	181,454,143	99.4
自 働 車 取 得 税 交 付 金	11,000,000	11,314,000	102.9	民 生 費	92,398,678	91,650,665	99.2
交 通 安 全 対 策 特 別 交 付 金	845,000	845,000	100.0	衛 生 費	32,463,802	31,602,490	97.3
分 担 金 及 負 担 金	19,075,000	19,162,010	100.8	労 働 費	7,908,081	7,805,264	98.7
使 用 料 及 手 数 料	23,130,000	23,388,556	101.1	農 林 水 産 業 費	36,959,472	36,585,615	99.0
国 庫 支 出 金	116,581,000	116,897,846	100.3	商 工 費	20,566,200	19,261,047	93.7
県 支 出 金	40,742,000	40,459,318	99.3	土 木 費	121,165,969	116,798,286	96.4
財 産 収 入	24,905,000	25,529,904	102.5	消 防 費	26,316,000	26,133,020	99.3
寄 附 金	19,163,000	19,080,645	99.6	教 育 費	189,463,282	188,509,296	99.5
繰 入 金	15,700,000	14,684,438	93.5	災 害 復 旧 費	24,554,000	24,532,225	100.0
繰 越 金	0			公 債 費	132,217,000	130,933,475	99.0
諸 収 入	570,442,000	50,277,542	8.8	諸 支 出 金	547,284,000	547,233,544	100.0
市 債	43,500,000	43,200,000	99.3	予 備 費	6,419		-
歳 入 合 計	1,430,553,000	912,568,388	63.8	歳 出 合 計	1,430,553,000	1,419,187,790	99.2

昭和43年度市税収入及び市税負担状況

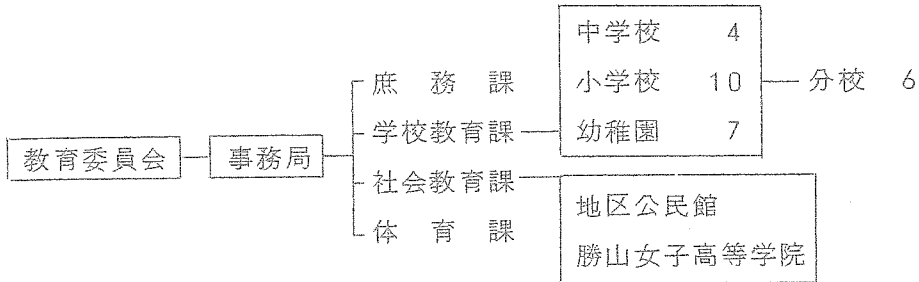
(単位 円)

科目 / 区分	予 算 額	調 定 額	収 入 済 額	収 入 率	市民1人当り 負 担 額	一世帯当り 負 担 額
市 税	308,827,000	317,234,511	311,086,129	98.1	9,442	43,484
市 民 税	110,996,000	114,552,382	112,390,154	98.1	3,411	15,710
固定資産税	127,360,000	130,901,189	127,649,765	97.5	3,871	17,843
軽自動車税	6,022,000	6,484,390	6,084,090	93.8	185	850
たばこ消費税	30,400,000	30,612,450	30,612,450	100.0	929	4,279
電気ガス税	23,100,000	23,291,130	23,291,130	100.0	707	3,256
木材取引税	2,117,000	2,217,710	2,217,710	100.0	67	310
都市計画税	8,832,000	9,175,260	8,840,830	96.4	268	1,236

教 育 文 化

教 育 委 員 会 委 員 長 水 上 晟
 委 員 藤 沢 又 兵 衛 中 上 光 雄 大 六 繁 二
 教 育 長 島 田 正 夫

教育委員会事務局機構



高等学校卒業生状況

(昭 和 4 4 年 度 卒 業 生)

種 別 \ 学 校 別	勝 山 高		精 華 高		計	
	男	女	男	女	男	女
卒 業 生	222人	216人	106人	141人	328人	357人
市 内 就 職	19	50	17	20	36	70
市 外 就 職	79	74	80	80	159	154
進 学 者	123	85	7	26	130	111
そ の 他	1	7	2	15	3	22

中学校卒業生状況

(昭和44年卒業生)

学校名 種別	勝山中		平泉寺中		北部中		中部中		計	
	男	女	男	女	男	女	男	女	男	女
卒業生	186	178	24	16	108	98	68	65	376	352
市内就職	22	22	1	4	11	19	9	19	48	64
市外就職	18	5	1	0	8	5	12	4	39	14
進学者	144	150	20	11	82	66	41	40	287	267
その他	2	1	2	1	2	3	1	2	7	7

学校の現状

(昭和45年5月1日)

種別	学校数	教 員			生徒児童数		
		総数	本務	事務員	総数	男	女
小学校	10 分校6	146	144	2	3,264	1,666	1,602
中学校	4	93	90	3	1,912	1,009	903
高等学校	2	115	106	9	2,205	962	1,243
幼稚園	7	21	21	-	629	339	290
各種学校	1	7	7	-	166	-	166

公共施設

(昭和44年末)

公 民 館		公 園
館 数	図 書	
10	7,475冊	1

教養娯楽と世帯

(昭和45年3月末現在)

区 分	普通テレビ聴取世帯	カラーテレビ聴取世帯	合 計
世帯数	5,660戸	1,023戸	6,683戸
普及率	79.1%	14.3%	93.4%

農 業

農家戸数と人口 (昭和44・2・1)

農 家 戸 数	3,054 戸
農 家 人 口	15,130 人
一 世 帯 当 り 世 帯 人 員	5.0 人

専兼業別農家数 (昭和45・2・1)

総 数	昭和44・2・1	昭和45・2・1
	3,054 戸	3,013 戸
専 業	203	137
第 一 種 兼 業	726	683
第 二 種 兼 業	2,125	2,193

年次別産米売渡量

年 度	予約指示量	政府売渡量	売渡率
36年度米	4,026ト	4,623ト	115%
37年度米	4,370	5,163	118
38年度米	4,326	4,961	115
39年度米	4,782	5,811	122
40年度米	5,244	5,559	106
41年度米	5,412	6,253	116
42年度米	6,019	7,254	121
43年度米	6,723	7,373	110
44年度米	7,234	6,518	90

経営耕地規模別農家数

総 数	44・2・1	45・2・1
	3054 戸	3013 戸
0.05ha ~ 0.3ha 未満	498	441
0.3ha ~ 0.5ha	712	665
0.5ha ~ 0.7ha	551	556
0.7ha ~ 1ha	672	685
1ha ~ 1.5ha	492	516
1.5ha ~ 2ha	98	107
2.0ha ~ 2.5ha	22	30
2.5ha ~ 3ha	-	1
3.0ha 以上	3	2
例外規定	6	10

経営耕地面積 (昭和45・2・1)

面 積	農家一戸当り面積
総 数	2,118.38ha
田	1,988.56
畑	124.08
樹 園 地	5.74

家畜飼養農家と家畜家きん頭羽数 (昭和45・2・1)

種 別	乳 用 牛	役 肉 用 牛	ぶ た	鶏
飼 養 農 家 数	17 戸	55 戸	7 戸	158 戸
飼 養 頭 羽 数	95 頭	138 頭	215 数	17,200 羽

農家人口と就業状態

(昭和44年2月1日現在)

年令区別	農 家 人 口			自家農業 にのみ従 事	兼 業			無 業
	総 数	男	女		農業が主	兼業が主	兼業にの み 従 事	
総 数	15,180	7,376	7,754	3,313	1,117	2,822	1,996	1,674
15才以下	4,208	2,154	2,054	-	-	-	-	-
16~19	1,249	676	573	9	6	52	266	916
20~29	1,584	820	764	112	56	420	849	147
30~39	2,007	955	1,052	329	293	919	445	21
40~59	3,692	1,698	1,994	1,368	601	1,274	383	66
60才以上	2,390	1,073	1,317	1,495	161	157	53	524

地区別農業従事者数

(昭和44年2月1日現在)

地区別	農業だけに従事		農 業 が 主		兼 業 が 主	
	男	女	男	女	男	女
総 数	358人	360人	1,856人	1,960人	5,162人	5,434人
勝 山	53	48	273	293	605	670
平 泉 寺	26	35	392	398	411	427
村 岡	68	62	180	194	647	688
北 谷	30	25	28	34	346	393
野 向	43	39	233	219	421	418
荒 土	73	82	424	447	553	617
北 郷	19	24	84	92	804	816
鹿 谷	37	38	165	193	968	984
遼 羽	9	7	77	90	407	421

農用機械の種類別所有台数

(昭和44・2・1)

経営耕地区分	耕運機 トラクター			田植機	稲刈機			全脱自穀動機	米乾燥穀機	全粃自摺動機	動力防除機		農三、四用ト四ラック輪	自家用自動車
	駆動型	牽引型			手押式	刈型ダバ取専用	刈併ン取用バ脱型イ穀コン				噴霧機	撒粉機		
		10馬力未満	10馬力以上											
0.05-0.3ha	11	54	-	-	-	-	1	28	34	13	1	19	4	89
0.3-0.5ha	48	275	1	-	2	1	-	156	223	72	6	134	15	164
0.5-0.7ha	28	339	7	2	2	3	1	249	348	86	17	244	52	162
0.7-1.0ha	43	534	9	4	10	11	1	494	578	175	31	421	32	171
1.0-1.5ha	40	423	10	18	20	27	6	435	481	199	49	345	57	172
1.5-2.0ha	19	93	11	9	4	14	5	87	106	51	9	80	20	37
2.0-2.5ha	3	16	6	3	1	4	5	14	19	15	5	15	4	6
2.5-3.0ha	-	-	-	-	-	-	-	-	-	-	-	-	-	-
3.0ha以上		3							3			3		
例外規定													2	
共有台数	6	69	3	1	-	2	4	12	8	153	10	89	1	-
総計	198	1,806	47	37	39	62	23	1,475	1,800	764	128	1,350	187	801

(産経課調べ)

地区別農業の状況

(昭和44.2.1)

地区	区分	農家数	専業	兼業		農家人口	経営耕地面積				
				総数	第一種		第二種	総数	田	畑	樹園地
総数		3,054戸	203戸	2,851戸	726戸	2,125戸	15,130人	2,080.26 ^{ha}	1,945.63 ^{ha}	120.86 ^{ha}	13.77 ^{ha}
勝山		374	26	348	104	244	1,942	260.58	245.51	15.07	-
平泉寺		346	22	324	150	174	1,689	309.58	266.22	30.58	12.78
村岡		355	30	325	69	256	1,839	212.32	205.50	6.81	0.01
北谷		199	19	180	14	166	856	94.56	79.56	14.96	0.04
野向		282	25	257	91	166	1,373	280.88	225.08	5.78	0.02
荒土		439	37	402	156	246	2,196	341.23	335.27	5.93	0.03
北郷		360	13	347	35	312	1,839	205.73	191.51	14.22	-
鹿谷		509	27	482	76	406	2,385	280.67	261.59	18.19	0.89
遅羽		190	4	186	31	155	1,011	144.71	135.39	9.32	-

(産経課調べ)

林 業

(産経課調べ)

林野総面積 (昭和45年3月現在) (単位 ha)

経営形態別	林 業 の 構 成								
国 営	2,105	針 葉 樹 林	人口林	5,561	広 葉 樹 林	人口林	1	未立木地	899
公 営	1,531		天然林	410		天然林	10,235	特殊樹林	18
私 営	15,899	竹 林		15	伐採跡地		148	更新困難地	65
								原 野	78

造林伐採面積 (昭和45年3月末現在) (単位 ha)

区 分	伐 採 面 積	人 口 造 林
総 数	33.28	196.12
国 営		13.00
官 行 造 林		
市 営	5.72	31.67
部 落 社 寺 学 校 営		28.50
会 社 団 体 そ の 他		24.60
個 人	27.56	98.35

林 産 物 (昭和45年3月末現在)

区 分	容 量	区 分	容 量
用 材	13,920 ^{m³}	竹 林	80束
パ ル プ 材	620 ^{m³}	し い た け	11,850Kg
薪 材	5,400 ^{m³}	そ の 他 の 特 産 物	3,022Kg
木 炭	202,800Kg		

市有林野の状況 (昭和45年3月末現在) (単位 ha)

直 営 林	官 行 造 林	県 行 造 林	貸 付 造 林	計
1,140	471	207	54	1,872

事 業 所

昭和44年度事業所統計調査規模別産業大分類別事業所数

(昭和44年7月1日現在)

民、公営および 従業者規模 産業大分類	総 数 民営+公営	民										公 営
		計	1~2人	3~4人	5~9人	10-29人	30-49人	50-99人	100-299人	300-499人	500-999人	
非農林 水産業	2,077	2,020	1,197	384	246	139	27	11	12	2	2	57
飲 業	5	5		1	1	3						
建 設 業	173	172	85	29	23	26	5	3	1			1
製 造 業	542	542	202	132	103	70	15	6	10	2	2	
卸売業 小売業	770	770	529	158	64	19						
金 融 保 險 業	20	20	5	1	4	7	3					
不 動 産 業	11	10	9		1							1
運 輸 通 信 業	27	27	13	2	3	5	3	1				
電 気 ガ ス 水 道 業	7	5		3	1			1				2
サ ー ビ ス 業	522	469	354	58	46	9	1		1			53
農 林 水 産 業	9	9	8	1								
全 産 業	2,086	2,029	1,205	385	246	139	27	11	12	2	2	57

(産経課調べ)

工 業

最近10ヶ年の工業の推移

(各年末現在)

年 度 別	福 井 県		勝 山 市	
	事業所数	従業者数	事業所数	従業者数
昭和 3 5 年	7,258	85,645人	309	5,995人
昭和 3 6 年	7,469	89,234	322	6,300
昭和 3 7 年	7,458	89,523	335	6,417
昭和 3 8 年	7,995	95,735	367	6,735
昭和 3 9 年	8,057	100,854	395	7,175
昭和 4 0 年	8,315	101,109	393	7,190
昭和 4 1 年	8,530	102,901	412	7,247
昭和 4 2 年	8,599	106,087	435	7,524
昭和 4 3 年	8,680	108,377	442	7,718
昭和 4 4 年	9,592	115,508	472	8,117

産業分類別工業の概況

(昭和44年12月31日現在)

産業中分類別	事業所数	従 業 者 数			製 造 品 出 荷 額 等	粗 付 加 価 値 額
		計	男	女		
総 数	473	8,117人	2,823人	5,294人	2,321,484万円	985,821万円
食 料 品	35	209	134	75	74,427	27,851
織 維 工 業	376	6,836	2,114	4,722	1,809,300	629,352
衣服 その他の繊維	3	255	39	216	13,813	9,253
木材 木製品	11	94	86	8	18,667	7,101
家具 装備品	10	30	27	3	3,676	1,917
パルプ 紙 紙加工品	4	9	7	2	773	428
出版 印刷	3	46	35	11	5,033	3,413
化 学 工 業	1	×	×	×	×	×
窯業 土石製品	7	29	23	6	4,834	2,402
鉄 鋼	3	62	57	5	39,395	14,208
金 属 製 品	1	×	×	×	×	×
機 械	12	89	78	11	13,358	8,056
電気 機械 機具	1	×	×	×	×	×
そ の 他 の 製 品	6	20	9	11	1,317	473
隠秘した数の合計	3	438	214	224	336,891	231,372

(産経課調べ)

規模別織機台数

(昭和44年12月末現在)

規模別	工場数	台数	比率		
			業者	織機台数	平均台数
1～5台	18	57	6.0%	0.6%	3.2台
6～10	113	932	37.7	9.4	8.2
11～15	44	548	14.7	5.5	12.5
16～20	46	824	15.3	8.3	17.9
21～25	11	254	3.7	2.6	23.1
26～30	15	424	5.0	4.3	28.3
31～50	25	1,011	8.3	10.2	40.4
51～100	19	1,408	6.3	14.2	74.1
101～200	3	346	1.0	3.5	115.3
201～500	2	464	0.7	4.7	232.0
500以上	4	3,649	1.3	36.7	912.2
総計	300	9,917	100.0	100.0	330.6

(県織維課調べ)

織維工業の概況

区分	広織	巾物	細織	巾物	経編メ リヤス	丸編メ リヤス	横編メ リヤス	サイジ ング	捺米	組ひも	編 レス
工場数	300		1		5	3	1	7	70	3	16
機械台数	9,917		3		33	45	10	14	793	369	53

織維織物の生産量と生産額

(商工会議所調べ)

年度	生産量	生産額
昭和39年	62,020,608 ^m	7,361,598千円
昭和40年	82,751,172	8,904,967
昭和41年	88,513,065	9,611,927
昭和42年	95,173,195	11,174,953
昭和43年	111,111,002	15,572,161
昭和44年	149,669,065	19,287,611

規模別工業の概況

(昭和44年12月31日現在)

規模別	工場数	経営組織		従業者数			製造品 出荷額等	比率		
		法人	個人	総数	男	女		工場数	従業者数	製造品等 出荷額
総数	472	79	393	8,117	2,823	5,294	2,321,484	100.0	100.0	100.0
4人以下	261	4	257	723	322	401	68,118	55.3	8.9	2.9
5～9	108	15	93	726	278	448	88,223	22.8	8.9	3.8
10～19	57	25	32	815	279	536	150,386	12.1	10.0	6.5
20～29	16	10	6	385	140	245	138,774	3.4	4.7	6.0
30～49	16	11	5	614	238	376	200,255	3.4	7.6	8.6
50～99	5	5		351	89	262	88,024	1.1	4.4	3.8
100人以上	9	9		4,503	1,477	3,026	1,587,704	1.9	55.5	68.4

(産経課調べ)

商 業

昭和41年 43年の商業の実態

(各年7月1日現在)

産業分類	商店数		従業者数(臨時含む)		年間販売額		
	昭41年	昭43年	昭41年	昭43年	昭41年	昭43年	前年対比
総数	745	727	1,913人	1,905人	472,071 ^{万円}	527,934 ^{万円}	111.8
一般卸売業	56	39	227	128	191,452	166,641	87.0
各種商品小売	2	1	×	×	×	×	-
織物 被服 身廻品	108	107	(615)	272	56,630	62,737	110.8
飲食料品小売	279	279	206	658	(102,938)	132,205	128.4
飲食店	91	100	36	238	21,390	21,731	101.6
自転車 荷車小売	14	16	267	(39)	5,371	(6,899)	128.4
家具 建具 小売	112	98	285	212	48,830	48,569	99.5
その他の小売	83	87		358	45,460	89,152	196.1

※ 隠秘した数字は()内に含む

地区別 産業別就業人口

地区別	産業別	総数		第一次産業		第二次産業		第三次産業	
		就業人口	世帯数	就業人口	世帯数	就業人口	世帯数	就業人口	世帯数
総数		19,613 ^人	7,362 ^戸	6,064 ^人	2,276 ^戸	8,642 ^人	2,576 ^戸	4,907 ^人	2,510 ^戸
勝山		9,800	3,752	788	310	5,799	1,767	3,213	1,675
平泉寺		1,134	399	853	292	128	35	153	72
村岡		1,660	624	721	287	664	184	275	153
北谷		593	276	437	182	69	33	87	61
野向		933	308	669	229	158	28	106	51
荒土		1,438	506	878	324	344	96	216	86
北郷		1,576	550	535	208	761	198	280	144
鹿谷		1,668	666	786	305	512	174	370	187
遅羽		811	281	397	139	207	61	207	81

県下七市の産業の概況

種別 市別	農 業 (4 4 年 2 月 1 日 現在)			工 業 (4 4 年 1 2 月 3 1 日 現在)			商 業 (4 3 年 7 月 現在)		
	農家戸数	農家人口	経営耕地面積	事業所数	従業員数	製造品出荷額等	商店数	従業者数 (臨時除く)	年間商品販売額
福 井 県	62,088 戸	302,194 人	47,957.32ha	9,592	115,508 人	33,179,490 万円	17,795	61,240	43,914,821 万円
福 井 市	8,071	40,072	6,686.63	2,116	30,037	8,933,284	6,040	28,045	32,877,281
敦 賀 市	2,940	14,271	1,749.19	305	8,472	5,898,425	1,258	4,565	1,860,583
武 生 市	4,501	23,217	3,838.31	730	11,970	4,196,649	1,767	6,317	2,763,681
小 浜 市	2,979	13,953	1,948.43	319	5,323	1,341,270	814	2,762	918,821
大 野 市	3,983	19,737	4,133.72	287	5,442	776,604	1,003	2,735	885,768
勝 山 市	3,054	15,130	2,080.26	472	8,117	2,321,484	727	1,832	527,934
鯖 江 市	3,884	19,751	2,720.13	1,317	12,840	2,920,722	1,014	2,843	1,084,732

社 会

生活保護の状況

(昭和45年4月1ヶ月分)

種 別	生活扶助	教育扶助	住宅扶助	医療扶助	失業扶助(就職)	委託事務費
世帯数	56戸	17	23	45	7	5
人 員	121人	29	49	60	7	5
保護費	694,795円	24,804円	34,495円	1,513,945円	90,000	55,545

社会福祉施設

(昭和45年5月1日現在)

母 子 寮			保 育 所			
施設数	収容世帯	寮母寮長	施設数	収容人員	保母	用務員
1	7	2	7	610	63	17

年次別共同募金の状況

区 分	昭和39年	昭和40年	昭和41年	昭和42年	昭和43年	昭和44年
目 標 額	954,000	996,000	1,114,000	1,144,000	1,162,000	1,574,000
実 績 額	1,393,725	1,378,916	1,421,550	1,317,000	1,468,043	1,641,090
募 金 率	143%	138%	128%	116%	126%	104%

国民年金加入状況 (昭和44年3月末)

総 数	強制適用	任意適用
8,567人	5,885人	2,682人

国民年金受給状況

(昭和44年分)

国 民 年 金					福 祉 年 金				
総 数	母 子 年 金	障 害 年 金	遺 児 年 金	受給者数	総 数	老令	障害	母子	準母子
						年金	年金	年金	年金
107人	65	37	5	1,678人	1440	223	15	0	
6,894千円	3,799	2,508	87	81,890千円	24648	6815	427	0	

保育所の状況

(昭和45年5月1日現在)

公私の別	保育所名	幼児数			従事者数			建物面積	敷地面積
		総数	男	女	総数	職員数	用務員数		
公	中央保育所	90	55	35	10	8	2	383.2m ²	1,320 m ²
公	南 //	120	66	54	12	10	2	485.9	1,590.3
公	北 //	90	48	42	9	7	2	416.2	1,159.4
公	西 //	90	53	37	11	9	2	513.9	1,663.2
公	平泉寺 //	49	24	25	6	4	2	353.1	660.0
私	ケータイ保育園	90	47	43	16	13	3	463.5	465.7
私	松文 //	81	42	39	16	12	4	494.9	791.8
計	7ヶ所	610	335	275	80	63	17	3,110.7	7,650.4

(但し平泉寺保育所は定員60名 松文保育園は定員90名です)

市営住宅 (昭和45年3月末現在)

種別	総数	木造	平屋	日雇	引揚	その他の
		一種	二種	住宅	住宅	住宅
戸数	1,25戸	75戸	37戸	8戸	5戸	3戸

(建設課調べ)

保 健 衛 生

国民健康保険加入状況

(昭和45年3月末)

人 口		世 帯 数		加 入 率	
総 数	加入者	総 数	加入数	人 口	世 帯 数
33,885 人	13,799 人	7,548 戸	4,086 戸	40.72 %	58.54 %

保険税収納状況 (昭和45年3月末)

調 定 額	収 納 額	収 納 率
66,193,250 円	61,939,070 円	93.57 %

法定伝染病発生死亡状況

種 別	発 生	死 亡
総 数	125	0
赤 痢	125	0

(44年分)

汚物処理状況 (44年分)

区 分	年間処理量
塵芥処理	4,441 t
し尿処理	7,072 KL

保険税負担額および給付費用状況

(昭和44年分)

負 担 区 分	保 險 税 負 担 額	給 付 費 用 額			
		総 額	市 負 担 金	被保険者負担額	他方負担額
総 額	66,193,250 円	186,308,349 円	129,215,956 円	55,349,595 円	1,742,798 円
一世帯当り	16,268	45,787	31,756	13,603	428
一人当り	4,763	13,406	9,298	3,983	125

環境衛生施設数

(昭和45年3月末)

総 数	旅館数	興業場	浴 場	理容所	美容所	クリーニング	鉱 泉
95	56	2	10	50	44	26	1

医療関係施設

(昭和45年3月末日)

病 院	一般診療所	歯科診療所	助産所	保健所
2	19	7	1	1

医療関係者

死因別死亡者数

(昭和45年4月末)

(昭和44年中)

医 師	30	死 因	死 亡 者 数		
			計	男	女
歯 科 医 師	9	総 計	269 ^人	137 ^人	132 ^人
薬 劑 師	27	結 核	7	5	2
保 健 婦	3	悪 性 新 生 物	37	19	18
助 産 婦	6	中 枢 神 經 四 管 損 傷	83	45	38
看 護 婦	32	全 心 蔵 の 疾 患	50	18	32
準 看 護 婦	48	肺 炎 気 管 支 炎	13	10	3
栄 養 士	7	胃 炎 十 二 指 腸 炎 腸 炎 及 び 腸 炎	13	5	8
診 療 X 線 技 師	6	胃 炎 及 び ネ フ ロ ー ゼ	6	3	3
検 査 技 師	3	老 衰	12	4	8
		不 慮 の 事 故	19	13	6
		自 殺 と 自 傷	2	0	2
		そ の 他 の 死 因	27	15	12

治 安 消 防

警 察

(昭 和 4 5 年 3 月 末)

警 察 署	駐 在 所	警 察 官	そ の 他 の 職 員
1	5	3 3	8

刑法犯罪の発生と検挙の状況

区 分		昭 和 4 3 年 度			昭 和 4 4 年 度		
		発 生 件 数	検 挙 件 数	人 員	発 生 件 数	検 挙 件 数	人 員
総 数		3 0 6	2 7 4	2 0 3	1 7 2	1 0 9	6 9
凶 悪 犯	殺 人 (含 未 遂 予 備)						
	強 盗				3	3	7
	放 火						
	強 盗 強 姦						
一 般 犯	強 姦	3	4	8	5	4	4
	恐 喝	2	2	4	1 5	1 4	6
	傷 害	5	5	7	7	7	9
	詐 欺	3 4	6 1	8	1 1	1 5	5
	横 領	4	4	1	1	1	1
	窃 盗	1 1 8	6 1	3 1	1 3 0	6 5	3 7
そ の 他		1 4 0	1 3 7	1 4 4			

最近の交通違反

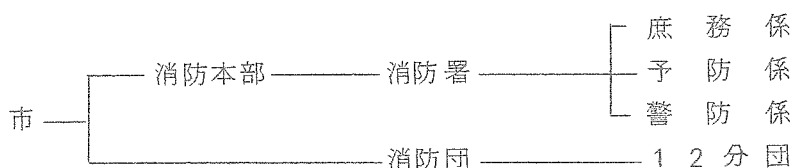
年 度 別	総 数	交 通 事 故	無 免 許 運 転	免 許 証 不 携 帯	一 時 停 止 違 反	積 載 乗 車 違 反	飲 酒 酩 酊 運 転	速 度 違 反	そ の 他
昭 和 4 2 年	3,264	135	133	88	333	167	21	1,378	1,009
昭 和 4 3 年	2,851	155	165	126	110	280	72	738	1,205
昭 和 4 4 年	1,371	220	143	102	7	0	93	451	355

交通事故

年度-種別	発生件数	死者	負傷者
昭和40年	142	7人	118人
昭和41年	173	3	122
昭和42年	135	3	121
昭和43年	155	5	132
昭和44年	220	6	220

(総務課調べ)

消防機構



消防力

年度	区分	消防署	消防吏員	消防団員	ポンプの台数			
					計	消防車	手挽動力ポンプ	可搬式動力ポンプ
昭和43年		1	26	385	94	14	2	78
昭和44年		1	26	378	92	12	2	78

消防設備

年度	区分	消火栓	防火水槽		通信				
			40m ³ 以上	20m ³ 以上	種別	火災専用電話	一般加入	無線基地局	移動局
昭和43年		374	26	53	設置数	1	3	1	7
昭和44年		384	42	34	設置数	1	2	1	7

火災発生状況

年度-区分	火災発生件数	焼失戸数	山林焼失面積	損害見積額
昭和43年	16件	9戸	3.19ha	7,109千円
昭和44年	12件	15戸	0.25ha	7,742千円

建 設

道路の状況

(昭和45年3月末)

総延長	国 道	県 道	市 道
380,121 Km	22.80 Km	67.70 Km	289,621 Km

橋梁の状況

種 別	総 数		橋長50m以上		50m~30m		30m~10m		10m未満	
	総延長	橋 数	延 長	橋 数	延 長	橋 数	延 長	橋 数	延 長	橋 数
総 計	4,234.90 ^m	458	1,276.60 ^m	6	456.1 ^m	11	979.4 ^m	61	1,522.8 ^m	380
永 久 橋	3,125.90	305	1,200.60	5	377.1	9	532.0	31	1,016.2	260
木 橋	1,109.00	153	76.00	1	79.0	2	447.4	30	506.6	120

市道の状況

道路延長	幅 員 別 内 訳						路面別内訳	
	規 格 改 良 済			未 改 修				
m	7.5m以上	5.5~7.5	4.5~5.5	4.5未満	2.5m以上	2.5m未満	舗装道	砂利道
	m	m	m	m	m	m	m	m
289,621	3,937	6,472	12,867	70,335	107,260	88,750	38,561	2,510.6

水道

水道普及状況

年 別	給水区域内の総戸数	給水戸数	給水人口	総人口	普及率
昭和36年	3,305戸	991戸	4,178人	36,721人	30.0%
昭和37年	3,433	1,467	6,112	36,280	42.7
昭和38年	3,569	1,948	9,970	35,928	54.6
昭和39年	3,720	2,462	11,079	36,676	66.2
昭和40年	4,166	2,815	12,668	34,828	67.6
昭和41年	4,186	2,985	14,784	35,728	70.1
昭和42年	4,193	3,043	15,684	35,367	74.5
昭和43年	4,257	3,419	16,409	34,981	78.1
昭和44年	4,375	3,513	16,686	34,065	79.4

水道給水状況

(単位 立方米)

年 別	使 用 量				
	総 量	家 庭 用	営 業 用	会 社 団 体 用	そ の 他
昭和36年	148,928	58,972	18,262	32,612	44,082
昭和37年	292,439	108,473	16,556	46,011	121,399
昭和38年	303,538	100,949	12,806	31,776	158,007
昭和39年	394,049	137,839	16,202	46,028	193,980
昭和40年	403,127	158,815	15,344	55,942	173,026
昭和41年	862,115	353,233	36,080	95,345	377,457
昭和42年	913,064	394,953	31,687	48,155	438,269
昭和43年	1,070,900	400,257	96,653	68,511	505,479
昭和44年	1,224,251	449,191	126,413	139,742	508,905

労働

イ 一般職業紹介状況

(昭和44年中)

新規求職申込件数			新規求人申込件数			一般就職件数		
計	男	女	計	男	女	計	男	女
2,025	1,625	400	1,485	1,006	479	376	273	103

失業保険給付状況

(昭和44年中)

受給者実人員			支給金額			就職支度金	
計	男	女	計	男	女	人員	金額
人	人	人	円	円	円	人	円
4,346	3,409	979	87,905,690	76,833,890	11,572,300	99	3,976,800

運輸通信

自動車保有台数

(昭和45年3月末)

乗用車	貨物	乗合	特殊車	軽二輪車	自動二輪車	軽三輪車	軽四輪車	モーターバイク
1,687	1,718	82	54	148	30	7	1,357	3,709

郵便局およびその他の施設

(昭和45年3月末)

局名種類	総数	普通	特定	簡易	切手売捌所	ポスト数
総数	112	1	9	1	44	57
勝山	90	1	7	1	35	46
北谷	14		1		6	7
北郷	8		1		3	4

電話設置状況

(昭和45年3月末)

区分	勝山	北谷	北郷	総計	農協有線放送
有料	2,782	26	290	3,098	
無料	2		1	3	2,164
公衆	129	5	7	141	
総計	2,913	31	298	3,242	2,164

私 鉄 主 要 駅 乗 降 客 調 べ

(昭 和 4 4 年)

月別	勝 山 駅			発 坂 駅			小 舟 渡 駅		
	総 数	乗 客	降 客	総 数	乗 客	降 客	総 数	乗 客	降 客
総数	1,214,648	602,517	612,131	330,493	160,641	169,852	143,363	71,810	71,553
1 月	130,076	65,489	64,587	36,291	17,932	18,359	14,254	7,170	7,084
2 月	93,518	46,540	46,978	26,017	12,703	13,314	9,843	4,819	5,024
3 月	113,314	56,257	57,057	28,571	13,797	14,774	10,952	5,289	5,663
4 月	99,537	49,739	49,798	27,481	13,339	14,142	11,083	5,363	5,720
5 月	93,734	48,842	49,892	26,639	13,022	13,617	14,501	7,127	7,374
6 月	94,047	47,325	46,722	27,014	13,266	13,748	12,969	6,384	6,585
7 月	97,077	48,281	48,796	25,974	12,443	13,531	11,662	5,732	5,930
8 月	93,505	48,568	49,937	26,643	12,757	13,886	12,874	6,349	6,525
9 月	96,317	47,447	48,870	25,233	12,330	12,903	9,752	4,782	4,970
10 月	99,552	49,080	50,472	26,951	13,109	13,842	12,823	6,316	6,507
11 月	95,011	46,897	48,114	25,733	12,375	13,358	13,191	7,848	5,343
12 月	98,960	48,052	50,908	27,946	13,568	14,378	9,459	4,631	4,828

昭和44年観光客調べ

区分 月別	観光客推定数									観光消費額推定			1人当り消費額平均		主たる観光資源 (施設)	外人観光客
	県外客			県内客			計			日帰客	宿泊客	計	日帰客	宿泊客		
	日帰客	宿泊客	計	日帰客	宿泊客	計	日帰客	宿泊客	計						千円	千円
1	5,000 ^人	5,000 ^人	10,000 ^人	26,000 ^人	4,000 ^人	30,000 ^人	31,000 ^人	9,000 ^人	40,000 ^人	12,090 ^{千円}	13,500 ^{千円}	25,590 ^{千円}	390	1500	雁ヶ原スキー場	20
2	13,000	7,000	20,000	30,000	5,300	35,300	43,000	12,300	55,300	16,598	18,450	35,048	386	1500	雁ヶ原左義長	30
3	3,600	1,400	5,000	4,500	1,000	5,500	8,100	2,400	10,500	3,362	3,600	6,962	415	1500	雁ヶ原	
4	885	115	1,000	2,400	100	2,500	3,285	215	3,500	1,643	151	1,794	500	700	スキー場	
5	1,800	200	2,000	3,900	200	4,100	5,700	400	6,100	1,710	280	1,990	300	700	長山公園 平泉寺登山	
6	1,800	200	2,000	5,000	1,000	6,000	6,800	1,200	8,000	2,040	1,560	3,600	300	1300	同上	
7	4,800	200	5,000	11,350	150	11,500	16,150	350	16,500	4,845	525	5,370	300	1500	山平岳寺 平泉寺	
8	7,800	200	8,000	9,650	150	9,800	17,450	350	17,800	5,235	525	5,760	300	1500	長平山岳寺 平泉寺	
9	2,800	200	3,000	5,650	150	5,800	8,450	350	8,800	2,535	525	3,060	300	1500	山平岳寺 平泉寺	
10	1,900	100	2,000	4,550	150	4,700	6,450	250	6,700	1,613	325	1,938	250	1300	平泉寺	
11	2,900	100	3,000	3,900	200	4,100	6,800	300	7,100	1,700	450	2,150	250	1500	平泉寺 松たけ山	
12	4,520	2,000	6,520	22,480	1,000	23,480	27,000	3,000	30,000	10,530	4,500	15,030	390	1500	スキー場	
計	50,805	16,715	67,520	129,380	13,400	142,780	180,185	30,115	210,300	63,901	44,391	108,292	-	-		

勝山市の主な特産物

(昭和44年度調)

	生産量	生産額
織 維 織 物	149,669,065 ^m	19,287,611千円
木 炭 (白)	60,000 ^{Kg}	1,805,000円
木 炭 (黒)	300,000 ^{Kg}	11,603,000円
葉 タ バ コ	106,247.5 ^{Kg}	60,318,820円
し いた け (乾)	950 ^{Kg}	1,900,000円
し いた け (生)	10,900 ^{Kg}	5,450,000円
木 材 (針 葉 樹)	(林積) 57 ^m	12,600,000円
木 材 (広 葉 樹)	(林積) 88 ^m	1,320,000円

そ の 他

主な官公署 学校など

名 称	所 在 地	T E L
勝 山 市 役 所	元町1丁目	8-1111代
勝 山 警 察 署	元町1丁目	8-0002 有 2120
福井県勝山土木事務所	村岡町滝波	8-1600
福井県勝山保健所	本町1丁目	8-0359代
勝山農業改良普及所	昭和町1丁目(農業センター)	8-1336 有 2023
大野林業事務所勝山駐在所	本町3丁目	8-0053
福井家畜保健衛生所勝山連絡所	若 猪 野	8-0624
勝 山 公 民 館	元町1丁目	8-0800
平 泉 寺 公 民 館	平泉寺	8-1584 有 2540
村 岡 公 民 館	郡町2丁目	8-0366 有 3062
北 谷 公 民 館	北谷町北六呂師	北谷 1 有 3364
野 向 公 民 館	野向町竜谷	8-0265 有 3450
荒 土 公 民 館	荒土町伊波	8-1017 有 3790
北 郷 公 民 館	北郷町東野	北郷 1 有 5374
鹿 谷 公 民 館	鹿谷町本郷	8-0211 有 5554

名 称	所 在 地	T E L
遅 羽 公 民 館	遅羽町大袋	8-0364 有 5710
勝 山 市 消 防 署	元町1丁目	8-0400 有 2121
勝山市上水道水源地管理事務所	立川町2丁目	8-0583
勝 山 病 院	郡町1丁目	8-0350
勝 山 電 報 電 話 局	元町2丁目	8-0113
勝 山 郵 便 局	本町2丁目	8-0092
沢 郵 便 局	沢町2丁目	8-0377
立 石 郵 便 局	元町3丁目	8-0586
上 元 郵 便 局	元町2丁目	8-1932
北 郷 郵 便 局	北郷町東野	北郷 42
北 谷 郵 便 局	北谷町谷	北谷 42
平 泉 寺 郵 便 局	平泉寺町平泉寺	8-1242
大 渡 郵 便 局	平泉寺町大渡	8-1212
野 向 郵 便 局	野向町竜谷	8-0730
荒 土 郵 便 局	荒土町新在家	8-1042
鹿 谷 郵 便 局	鹿谷町本郷	8-1030
勝 山 信 用 金 庫	本町2丁目	8-0008代
勝 山 市 農 業 協 同 組 合	昭和町1丁目(農業センター)	8-1333 8-1335
勝 山 支 所	元町3丁目	8-0341 有 2150
平 泉 寺 支 所	平泉寺町平泉寺	8-1209 有 2530
村 岡 支 所	芳野町1丁目	8-0342 有 3051
北 谷 支 所	北谷町北六呂師	北谷 61 有 3331
野 向 支 所	野向町竜谷	8-0365 有 3441
荒 土 支 所	荒土町伊波	8-1003 有 3781
北 郷 支 所	北郷町東野	北郷 9 有 5241
鹿 谷 支 所	鹿谷町本郷	8-0739 有 5461
遅 羽 支 所	遅羽町千代田	8-0378 有 5722
勝 山 市 森 林 組 合	昭和町1丁目(農業センター)	8-1325 有 2021
勝山食糧販売協同組合	本町3丁目	8-0362

名 称	所 在 地	T E L
福井営林署勝山担当区事務所	沢町2丁目	8-0764
福井食糧事務所 勝山出張所	昭和町1丁目(農業センター)	8-0444
荒 土 出 張 所	荒土町伊波	8-1757
平 泉 寺 出 張 所	平泉寺町平泉寺	8-1589
福井繊維製品検査所勝山出張所	昭和町1丁目	8-0838
福井地方法務局 勝山出張所	元町1丁目	8-0875
大野公共職業安定所勝山出張所	栄町3丁目	8-1286
福 井 県 労 働 金 庫	元町2丁目	8-0490
福井県立 勝山高等学校	昭和町2丁目	8-0200
福井県立 勝山精華高等学校	昭和町3丁目	8-0162
市立勝山女子高等学院	昭和町1丁目	8-1912
市立勝山中学校	昭和町1丁目	8-0178 有 2130
市立平泉寺中学校	平泉寺町平泉寺	8-1204 有 2541
市立中部中学校	郡町2丁目	8-2040 有 3121
市立北部中学校	荒土町伊波	8-1016 有 3801
市立成器西小学校	元町1丁目	8-0300 有 2131
市立成器南小学校	元町3丁目	8-0254 有 2141
市立成器南小学校一本松分校	上芳野	8-0395
市立村岡小学校	郡町2丁目	8-0025 有 3061
市立北谷小学校	北谷町河合	北谷 62 有 3341
市立北谷小学校小原分校	北谷町小原	北谷 315
市立北谷小学校杉山分校	北谷町杉山	8-0099
市立野向小学校	野向町竜谷	8-0608 有 3456
市立野向小学校横倉分校	野向町横倉	8-0878
市立荒土小学校	荒土町伊波	8-1002 有 3791
市立荒土小学校細野分校	荒土町細野	8-0911
市立北郷小学校	北郷町東野	北郷 34 有 5251
市立鹿谷小学校	鹿谷町本郷	8-1739 有 5471
市立三室小学校	遅羽町大袋	8-1464 有 5711

名 称	所 在 地	T E L
市立平泉寺小学校	平泉寺町平泉寺	8-1204 有 2541
市立平泉寺小学校池ヶ原分校	平泉寺町池ヶ原	8-1204呼 有 2740
猪野瀬公民館	北市	8-0313 有 2284
勝山市鹿谷診療所	鹿谷町本郷	8-1611 有 5472
勝山市衛生処理場	村岡町滝波	8-1499
市立成器西幼稚園	元町1丁目	8-0330
市立成器南幼稚園	元町2丁目	8-1328
市立平泉寺幼稚園	平泉寺町平泉寺	8-1204
市立村岡幼稚園	郡町2丁目	8-0025呼
市立北郷東幼稚園	北郷町檜曾谷	北郷 159
市立北郷西幼稚園	北郷町伊知地	北郷 53
市立鹿谷幼稚園	鹿谷町本郷	8-1739
私立上野幼稚園	荒土町別所	8-1022
市立中央保育所	沢町1丁目	8-0872
市立南保育所	元町2丁目	8-0850
市立北保育所	沢町2丁目	8-1557
市立西保育所	栄町2丁目	8-0886
私立平泉寺保育所	平泉寺町平泉寺	8-1202呼
ヶ一ヶ一保育園	元町1丁目	8-1151
松文保育園	旭町1丁目	8-3020
勝山母子寮	栄町2丁目	8-0645
勝山商工会議所	元町1丁目(市民会館内)	8-0463
勝山市農業共済組合	昭和町1丁目(農業センター)	8-0866 有 2022
日本専売公社勝山出張所	元町2丁目	8-1550
勝山織物工業協同組合	芳野町2丁目	8-0021
北郷織物工業協同組合	北郷町伊知地	北郷 4
勝山市民会館	元町1丁目	8-2222 有 2135