

納期は6月25日
市民税の第1期
市民税



勝山市広報
農林特報
昭和30年6月10日発行
福井県勝山市役所庶務課企画課

町間の厳守は無事の奉仕

水稻の

適期作業について

一、中耕除草について

農家の皆さんは田圃も終り保温折衷苗代で育てた苗は一匹目の中耕も終り二回目の中耕除草に入つておられる事と思います。この頃の間に連日雨天、低温にあると切角増収をしようと思つて早稲をしても充分な生育生長が望まれません。それで遅れ勝ちになる中耕除草は早目に行うべきであります。早目に行う事は勿論土を軟くし、温熱や空気を供給し根の働きを盛んにすると共に、養分の吸収を大にし、初期分けつ(初期の株張り)を促進させるものであります。

なお中耕除草の注意と致しましては天気の良い日に行うと効果は多いのですが水漬の低い時や雨の日などは効果が薄いものです。特に山間地(北谷、平泉寺、野向、村岡、北郷の一部)では朝露がなくなつてから行うべきです。なお灌水として行うとその効果は多くなります。止草の時期は出穂の二十五〜三十日前に終る様にして下さい。

二、水稲に対する追肥のやり方

① 追肥の量や時期は天候のよしあし、作物がどうであるか、肥料切れになつていないか等をよく見極めて量を増したり減らしたり、時期を早めたり遅らせたりして安全増収を計るものであります。色を出そうとして焦つたり、腐でやつたからと云つてやつたりする様な妙な競争心を起したりするに至つては問題外であります。

② 天気が良く、その他育ちを早めるような条件があつて初めの育ちが良い時は予定している追肥の量を多くし二回に分けて施し止肥(一番最後に施す肥料)をや、多量に施すと効果が少ないものです。反対に初めの育ちが悪い時はその原因をよく極め適当な対策をすると同時に予定していた追肥の量を控へ目にして下さい。

③ 追肥の時期は肥料の種類、施用量、土の性質、水温、稲の出来具合などによつて多少異なりますが、概して分けつ最盛期(株張り一番多くなつた時)早生では六月末から七月初、中晩稲では七月上旬、中甸である)に終るのがよい。

④ 中晩稲の場合は出穂の一ヶ月程前頃に肥料切れの様子が見えることがある。このまゝにしておくと秋落となるから穂肥として硫酸を反当一、五割と二割(塩安ならば二割程)少なく、尿酸なら半分よりや、少くする)施すと穂肥としてよくきく。

⑤ この穂肥を与えたら二十日間断水しない様に注意する。

⑥ とにかく密菜にかたより勝ち危険である。加肥の追肥をする場合は早生では六月下旬、早生では七月上旬、中晩生では七月上中旬頃に与えるのが良い。

たばこ

耕作管理について

耕作者の皆さん、早春以来苗床に移植に大変御苦労されたたばこも態々生育最盛期に入り誠に喜ばしい事です。然し残念な事には去る二十三日の思わぬ霜害で切角丹精こめて作られたたばこが瞬時に枯死寸前の状態になつた事は全く御同情の外ありません。

然し幸にもたばこの生育にとつては時期が早いからこの管理如何によつては充分挽回の余地がありますから落胆する事なく管理に万全を期して頑張りたいと存じます。その方法としては硫酸反当り七〇〇〜八〇〇、草木灰反当り一五割程度を水肥とし畦上株から三〜四寸離れた処に浅く溝を作りそこへ施すと共に充分中耕土寄せを行う事が大切で、この時施す硫酸、草木灰は共に生育を増大する肥料的效果を期待しての施用ではなくあく迄も根の活動の回復を計り、既に施してある肥料の早期吸収の目的をもつ謂はば刺戟素として施すものですから決して多量にならないようくれぐれも御注意下さい。施用後五〜七日位で大体生育が順調になつて来ますからその状態に応じて地際部又は早期摘芯後の上部の又芽を伸ばしその部分から三〜四枚収穫するようにして全体としての収穫量確保に努めたいと思ひますから担任の指導員とよく御連絡の上御注意のないよう管理して下さい。尚一般的管理としては大部分の方々が大切な土寄せが遅れており又天候されても多くは土上げの状態になつておられますが、これでは直根ばかりが発達し大事な根支根の発生が期待出来ませんから充分畦間、畦上の中耕を行い細土を根元へ完全にかゝるようして下さい。直根で育てたたばこは葉が比較的細長くなり水分の多い所謂水たばこで乾燥歩留が感くなり許りでなく、今後長期雨季に向いますとその直根が水分過多のため枯死し下葉の枯上りは勿論、甚だしいのは立枯病発生の原因ともなりますから特に御注意下さい。

六月中旬以後になりますとたばこも摘芯期を迎えますがよく生育状態を見極め摘芯不適当による作物失敗を起さぬようにして下さい。時期としては薔花のふくらんで白味を帯びた頃で大体発蕾後七〜八日目頃です。この頃になりますと本葉の節間が伸びて葉間距離も定まりますと本葉の節間がゆるい梯形をなし芯止後の頂上葉が立たぬ位に実施するのが一番適當な方法ですが、何と云つても圃地の地力、肥料の種類及施用量並にその時期の天候によつて種々考慮する必要がありますは当然です。公社の技術員又は指導員とよく御連絡下さい。やり直しの出来なない摘芯作業に万全を期して下さい。

「主な稲の」 病虫害の防ぎ方

よ 今年も又恐ろしい病虫害の発生する時期となりました。
病氣では特にイモチ病、ゴマハガレ病、害虫ではワラ虫、イネアオ虫、イネドロコイ虫、イネフト虫、クワカメ虫などがあ

農薬

これらの病虫害を最少限にするためには予め農薬を備えておき発生したならば直ちに適期防除に努めて少しでも多くの米が収穫出来る様努めて下さい

一、イモチ病：イモチ病には今から発生する葉イモチと穂首イモチ病とがあります。葉イモチ病は発生次第早期に防除し、穂首イモチ病は出穂一週間前後と穂揃後の二回薬剤散布するのが効果的です。特に早生は出穂前の散布がよい。散布薬剤には銅水銀剤、水銀製剤(セレンサン石灰、リョウグンダスト、スベロン)などを散布する。

二、ゴマハガレ病：本病は薬剤防除が期待されないので硫酸根肥料(尿素、生化アンモニア、塩化加里)を使用し肥料切れしない様にします。又用水が不足すると発生するから注意を要する。その他小粒菌核病、紋枯病等があるがイモチ病に準ずる。

三、ワラ虫：この虫は一年に二回発生する。発生第一回は五月下旬から六月上旬にかけて発生し第二回は七月下旬から八月上旬にかけて発生する。薬剤散布の適期は第一回発生の場合は六月十日と二十日の間にBHC三%粉、パラチオン剤及トリドールを散布する。第二回発生の場合は発蛾最盛期(八月三日と八月七日)より一週間以内にBHC三%粉、パラチオン剤及トリドールを散布する。今年こそ特に全面積に共同で防除を行う機運に御願いします

四、イネアオ虫：七月下旬から八月上旬幼虫の時にDTP剤、パラチオン剤を散布する。

五、イネドロコイ虫：発生したら山間部に多く発生する。六月下旬から七月中旬幼虫の出現時にBHC、DDTを散布すれば防除出来る。

六、クロチンソウ：北郷町を始め勝山市管内各地帯に発生をみるに至つた害虫です。この害虫は七月上旬の越冬成虫が最盛期にパラチオン粉、BHC三%粉を散布する。六月下旬頃散布を必要とする場合はパラチオン剤を散布した方がよい。八月上旬新生幼虫出現最盛期にパラチオン剤及BHC三%粉剤を散布する。

品種名	早晚	成熟期	草型	稈長	倒伏 耐性	品質	適地	要
純南六号	極早	九月六日	穂数	六三、六	中強	中中	山間地帯の極早生種として適当で平坦肥沃地でも多収である	
新六号	〃	九、七	〃	八一、七	〃	上中	平坦肥沃地向、稲熟病に弱い	
純南二号	〃	九、八	〃	七六、三	〃	上下	平坦肥沃地向に適す、やせ地には向かない	
純南二号	〃	九、九	中間	七五、四	〃	〃	純南十四号と反対の性質でやせ地に適す	
北陸一号	早生	九、一五	穂数	七五、九	〃	中中	山間冷涼地向	
農林三号	〃	九、二	穂数	八五、〇	強	上下	多収多収耐病性も強弱である	
農林三号	〃	九、二五	〃	七五、〇	〃	〃	耐病、短穂多収であるが出穂稍不正	
山陰四号	中生	十、二	〃	七〇、四	強	中上		
山陰四号	中生	十、一二	〃	八二、〇	〃	〃	地力中腐なる平坦地向に適す	
近畿五号	中生	十、四	〃	八〇、三	〃	〃	平坦肥沃地向、めい虫に弱く倒伏し易い	
山陰二号	〃	〃	穂数	八二、九	中	上下	やせ地老朽田小肥栽培にも可	
農林三号	〃	十、四	中間	七九、六	強	中中	多収多収、めい虫に弱い	
福井銀坊主	〃	十、七	〃	九一、二	中	〃	比率的作り易い	
純南五号	晚生	〃	〃	中	長	上下	稲熟病等バニと強く晩植に適す	
農林三号	〃	十、二	穂数	八八、〇	〃	〃	白葉枯熱病に強く肥沃地向	
農林六号	〃	十、二五	〃	九八、〇	中	上中	首イモチ病に強いが葉イモチには弱い	
大正糯	中生	十、六	中間	七四、一	弱	中上	長穂倒伏し易く耐病耐虫性強くないが多収	
壽 糯	〃	十、一六	〃	八八、三	中	中中	耐病性強く多収、嶺北平畑地向	
滋賀白糯	〃	十、七	〃	九〇、七	弱	中上		
信濃糯	早生	九、一四	〃	八二、〇	強	中中		

水稻品種改良

種子更新を致しましょう

よい種としての必要條件は
①遺伝的に純粋であること。
②生理的に優秀で強い発芽力と成長力を備えていること。

造林について

病虫害、病害のないもの
以上の三条件にかなう様な良い種子はわづかの注意と努力で得られるですが余りにも無造作な採種をする人が多いためかされません。何年も自家採種して遺伝的な雑種度が失なわれているような種子を毎年作っている人もあります。又頑固に種子更新を行わぬ人もあります。少くとも二、三年に一回は種子更新をして農事試験場の原種に近い

造林補助金については県が前年に造林する箇所を指定し、この指定に渡れた方でも補助金が交付されましたが、昭和三十一年度からはこの指定を受けなければ絶対に補助金の交付は受けられません。

明年中に造林される方は六月二十日迄に必ず造林組合又は支所へ申込み造林地の指定を受けて下さい。

有機燐製剤使用上の注意について

有機燐製剤(テップ剤、パラチオン、カリドール、E.P.N、ダイアジノン、マラソン等)の使用期に入りましたがこれらの農薬は極めて毒性が強いため毎年多くの中毒者を出している現状であります。

今迄の中毒の原因はその殆んどが使用上の不注意によるものと考えられます。昭和二十九年度に於てパラチオン剤による中毒者は全国で一、七七七人死亡者は四八人もあり使用については特に注意すると共に農薬改良普及員や指導員の指導を受けて下さい。

- (1) 撒布する場合は政令に定められている届出をすること。
- (2) 防除の実施日時、区域を公示すると共に附近の人々に特に周知させる。
- (3) 撒布に使用する器具が作業中故障しないよう予め充分点検すること。
- (4) 撒布後一週間は田畑に入ると危険です。撒布前に中耕除草を行つておくこと。

二、薬剤運搬上の注意
 薬剤を運搬するときは厳重に包装して運び、破損して身体に触れないようにし、ポケットに入れたりしないこと。

三、撒布液調製時の注意
 (1) 必ずゴム手袋、メガネ、マスク等をする。

(2) 薬液は水面近くから静かに入れ替で静かにかくはんする。

四、薬剤撒布時の注意

(1) 身体の悪い人、手足に傷のある人、年少者、老人等は作業に従事させないこと。

(2) 撒布作業中に中毒をした人は作業に従事しないこと。

(3) 同一人が数日間連続して作業をしないこと。

(4) 服装は完全なること。帽子、マスク、メガネ、ゴム手袋等をし、長袖の上着、長ズボン、ゴム長を着用すること。上衣、長ズボンは防水したものを用いる。

(5) 撒布する際には風向を考へ常に薬剤を浴びないようにすること。

(6) 作業中誤つて撒布液がついた時は直ちに交代させ石けんで身体をよく洗うこと。

(7) 作業中身体に注意し頭痛がしたり気分が悪くなつた場合には直ちに作業を中止する。

(8) 作業中は喫煙しないこと。食事の時

は必ず手や顔をよく洗い、うがいをすること。

(9) 作業は日中の暑い時はさけ、朝夕の冷しい時間に行うこと。

五、薬剤撒布後の注意
 (1) 作業が終わつたら使用した器具をよく洗うこと。

(2) 作業に使用した衣服は石けん水につけてからよく洗い下着も全部取り換へると共に手足など全身石けんで洗つてから入浴すること。

(3) 残つた薬剤は特に注意し「かぎ」のかゝる所に保管し空になつたビンは地中深く埋め袋は焼き捨てる等して完全に処理すること。

(4) 撒布後の地域は明確に標識をつけ撒布後七日間は立入らないようにすること。

六、中毒症状

軽いものは食欲不振、頭痛、めまい、嘔気、嘔吐であるが、更に進むと胃腸の激しい痛み、眼がかすむ、よだれや汗が多く出る、下痢、排尿等の症状を呈す。この様な場合は直ちに医師に連絡して有機燐製剤の中毒らしい旨を告げて往診を受けるか、静かに医師のもとに患者を運ぶ。

七、応急手当法

薬液が皮膚についた場合は直ちに石けん水で皮膚をよく洗う。又衣服の上へこぼした場合直ちに下着まで全部脱ぎ石けんで全身をよく洗う。

以上の点を充分注意して誤りのないようにして使用して下さい。

養鶏について

産卵鶏の疲労を回復し梅雨、盛夏、換羽に備えて鶏の体力の充実に努めましょう。

産卵の継続、殊に三、四、五月の盛んな産卵によつて鶏は疲労し体力を消耗しているので良質の濃厚飼料を増し青菜を十分に与え日光浴と運動に留意すること。体の弱つてゐるのにつけても色々の故障が起り易くなります。

卵殻や卵嚙は生強器のしつかりしていない初期鶏に多く、治す事は困難で腐爛となればなりません。又運動不足気味であり又飼料も腐敗し易いため消化器病も多く、飼料の長期にわたる配合は禁物で特に練り餌は与える程度調理し強壯剤としてトウガラシ、ニンニク等を混ぜて与えるのも結構です。

又肝臓肥大、白血病、シフテリア、鶏痘等が起り易く内外寄生虫もはびこる時期でありますから懸架への薬剤撒布と驅虫などに万全を期し伝染病などに備えて鶏舎、運動場などの消毒を行つて下さい。

畜産について

六月に入りいよいよ梅雨の時期になつて来ましたが、家畜も人間と同様に一番感な時期であり伝染病、寄生虫病の発生し易い時期ですから次の事項を守つて病気を未然に防ぎましょう。

① 飼料桶や箱を不潔にしておくと病菌等が繁殖して病気を易く原因になりますから清潔にしておくこと。

② 晴天の日はずとめて家畜を運動させ食欲増進につとめること。

③ 六月には離乳する家畜が多く離乳期の家畜は抵抗力も弱く育成に一番困難な時期ですから特に気をつけて数種の交雑、飼料の吟味、内外寄生虫の駆除等飼育に気をつけること。

酪農について

昨秋秋当市片瀬区に於て有志相計り酪農組合を結成し、その後順調な歩みを見せ、勝山高等学校の牛乳処理施設を借用して毎日牛乳販売に努めておられます。

今後には予想せらるる牛乳の需要増大と市民の栄養確保、農家経済の安定のために乳牛の飼育をおすゝめ致します。農林課では皆さんの御相談をお待ち致しております。

六・七月の天気予報

六、七月の天気予報を御知らせ致しますから要案対策に万全を期して下さい。

○六月の天気

上旬は千島方面に高気圧が現われ、本州南方海上の前線がやや活発となり梅雨型の天候となるが中旬ごろは移動性高気圧におゝわれ天気は回復、中休みとなり、下旬になつて本格的梅雨型の天気となる。

気温は上、下旬はやや低目、中旬はやや高い。日照りは上、中旬は並、下旬は少ない。

◇七月の天気

梅雨型の気圧配置は例年より長続きするおそれが多分にあつて梅雨明けは大体七月下旬ごろとみられる。気温はやや低く、日照りも少ない。なお降雨は六、七月とも例年並だが局部的に豪雨が降り、特に山ぞい地帯は期間中警戒が必要。

以上の様に昨年の七月の天候とよく似ているわけで余りよい天候を期待する事は出来ない様です。稲の水田上昇やイモチ病の防除に努めることが必要です。

試作する作物名及担当栽培者名

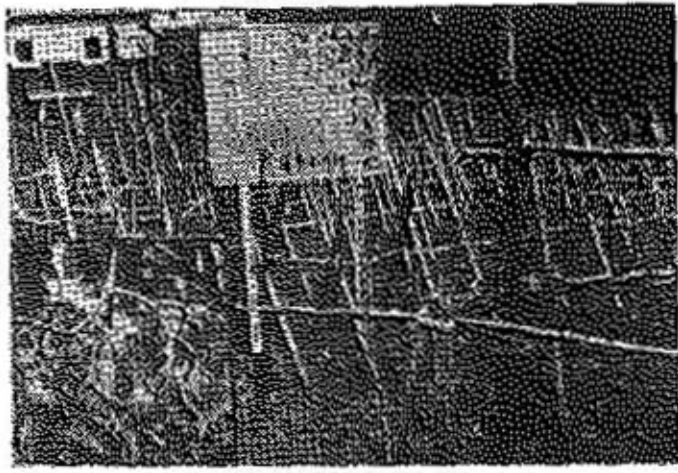
試作別	種類	品種	担当者名	備	要
早熟栽培 試験	トマト	福壽二号	鳥山新左衛門	電熱温床による健苗育成、合理的施肥、病害虫防除の徹底	
〃	茄子	橘員	〃	〃	
〃	胡瓜	金沢節成	中村利夫	〃	
〃	西瓜	富研	〃	ビニールホットキャップによる早熟栽培、施肥の合理化による品質向上、病害虫防除	
〃	甘瓜	黄金九号	酒井吉郎	〃	
〃	越瓜	東京大越瓜	〃	漬物用として品質優良なるものを作る	
煙草跡作	大根	みの早生 河波晩生	長谷川 静夫	煙草跡作として早期出荷及漬物用として品質向上	
〃	白菜	京春白菜	〃	煙草跡作、適期高産及病害虫防除により品質向上と増産を計る	
〃	甘菜	中切冬冬	鳥山新左衛門	〃	
〃	菜豆	〃	中村 良右衛門	煙草跡作として早熟栽培と施肥病害虫防除を行い品質向上と増産を計る	
〃	五豆	九州黄	〃	大根、菜豆の跡作として反収増加と灌地の高度利用	

勝山市蔬菜園芸

委託試験地の設置

勝山市若猪野に勝山市蔬菜園芸委託試験地を設置致しました。
市内の農業盛況の姿態を調査してみますと耕地が狭く単作でかつ降霜、降

写真は勝山市蔬菜園芸委託試験地の作物



雨が多い等複雑な条件下にありますので本市農業としてまづ狭い耕地を有効に利用するために農地の高度化という問題をまづとりあげねばならないと思えます。

最近各種団体のうちに種々の園芸作物の栽培を經營の中にとり入れ共同出荷の方向に進まんとするのは当然の事でありまして市役所と致しましても凡ゆる施策を講じたいのであります。何しろ初年度でありますのでまづ勝山地方に最も適した作物をとりあげ比較研究するために委託試験地を設けて絶えず見学勉強して貰い当地方に最も適した特産物を作り農地の高度化を計ると共に農業経済の安定を期する事がこの事業の目的であります。

なお見学御希望の場合は原則として団体としあらかじめ市役所農林課へ御連絡下さい。係員が御案内致します。

第一回勝山市

農林産物品評會

農林産物の品質の改良、生産技術改善のため優秀なる生産技術を公開して農家の福利増進を計るを目的として左記要領で開催される予定です。多敷御参加下さるよう今から栽培に万全を期して下さい。

時期 昭和三十年十一月月上旬

場所 勝山中学校又は成器西校
集合区域 勝山市一円
出品品類 穀類、蔬菜類、果実類、農林産加工品、繭、桑苗、杉苗

主催 勝山市
備考 同品評會開催中に家畜共進会も催す予定です。

米作日本一表彰 福井県競作大会

米作日本一競作大会は昭和二十四年以来過去六ヶ年にわたり実施され、米作収量の向上と増産技術の普及に多大の貢献をなして来たのであります。今年も引続いて実施される予定です。今年から市役所又は各支所に備えてある渡施要領にもとづいて多数参加されるよう御願致します。

参加資格と申込方法

- (一) 水田三反歩以上の耕作農家で競作田は原則として一反歩以上で筆数三枚以内とし三尺以上の道、水路をはさまないこと。
- (二) 申込は六月十五日迄市役所又は各支所あて所定の申込書を提出すること
- (三) 申込書は農家組合長、市役所、支所にあります

☆ ☆

養蚕

◆今年の養蚕は是非共左記の事項を興行し良い養を取りましよう。

一、壯蚕飼育につて

①壯蚕期の養兒は高温、多湿、蒸気などを嫌いますから蚕室の戸障子を閉めきらず風通しを良くしておくこと飼育温度0二三〜二四度

②厚絹は虫質を弱め蚕が不齊になりますから薄絹にし充分桑の飽食につとめること。

③蚕室、蚕座の湿気をなくするため一日必ず一回は除沙をなし、出来たならば焼糖、切草又は石灰の撒布を行うこと。石灰の撒布は養座の衛生状態がよくならずから非常に良いことです。

④夜間の冷え込みはゴロツキ蚕の発生を多く致しますから夜の給桑は翌朝の給桑時迄によく食切つてある程度に施し、又朝晩の湿度の低い時は危険のない程度に火を入れて、養兒の食桑量を多くするようにつとめること。

二、上簇について

①使用ぞくの良悪によつて非常に關係に差を生じますから是非回転ぞく又は改良ぞくにてやとること。

②改良ぞくにてやとつた場合は上ぞく後二十四時間後に必ずず養拔をする

こと
③上ぞく後三月間は必ず煖炭を使用し養室の戸障子を開放し通風換氣をはかり乾燥につとめること。保湿度0二三〜二四度

三、出荷について

①收繭は上ぞく後七日目になし八日目に出荷すること
②出荷は股繭、玉繭を嚴重に選繭して出荷すること。

◆養蚕の飼育が終つたら桑園の手入を致しましよう。

一、是非実行してほしい事項

①養蚕使用後は桑株の整理を行うこと
②中耕除草と共に夏肥の施肥をする

こと。夏肥は秋迄の枝の伸長を良くし秋蚕期の飼育を多くするばかりでなく翌春の桑の増収に非常に影響しますから是非施行して下さい。

施肥量 (壯蚕用春秋兼用桑園)

施肥期別	施肥時期	肥料石	反当施肥量	備 考
春 肥	3~4月	石 灰 丸 桑2号肥料	10百貫 20貫	大豆無き場合は堆肥にても可
春 肥	6~7月 7月下旬 7月8月	丸 桑2号肥料 青刈大豆 石 灰 石 礫	30百貫 300百貫 10貫 5貫	
秋 肥		石 灰	10百貫	

備考 丸桑2号肥料は桑園専用肥料として適度に三要素が含まれていますから安心して御使い下されば良いと思います。

◆本年度新植された桑樹も今では相当にのびて来ていることと思えますが手入が忘れがちになつていきますから是非見廻つて手入をして下さい。

◆額付け九年に收穫出来る二挙三芽仕立法について
今までの桑園の仕立方から行くと桑を額付けてから桑園が出来上るのは三年か四年後になつておりました最近桑の速成栽培法として二挙三芽仕立法が創案され、世間の注目をひいていますこれは額付當年から完成桑園なみの肥料をやり、しんをつんで六本の枝を立て植付けた年の晩秋には反当十貫内外の繭を取り二年目には完成桑園なみにするのを目標に仕立てるものであります。

苗は中苗以上を用い元肥として堆肥を反当り五〇〇〜六〇〇貫、石灰二〇貫以上を施し芽だし肥として硫酸五貫を施す。

一年目……苗はや、深く植え地面から三〜四寸の高さで剪定する。発芽したら配概よく二〜三本の元気のよい芽をのびす。この点はこれ迄の作り方と同じですが枝が一尺四〜五寸位に伸びた時、元から四〜五葉を残し(四〜五

寸)思い切つて剪定する。この剪定の時伸びのおくれた枝があつたらそれはおくれでも長いから少し待つて同じ高さに剪定する。この枝から出る芽はその芽ぞろいを見て二〜三芽を伸ばし、他はかきとる。そのあとは毎月一回位の割合で追肥をやるので秋まで六尺位に伸びるから晩秋蚕又は晩々秋に桑をつみとつて使う。

二年目……なるべく早目につかつて夏切をする。

三年目以後……普通の取扱いをする

杉苗について

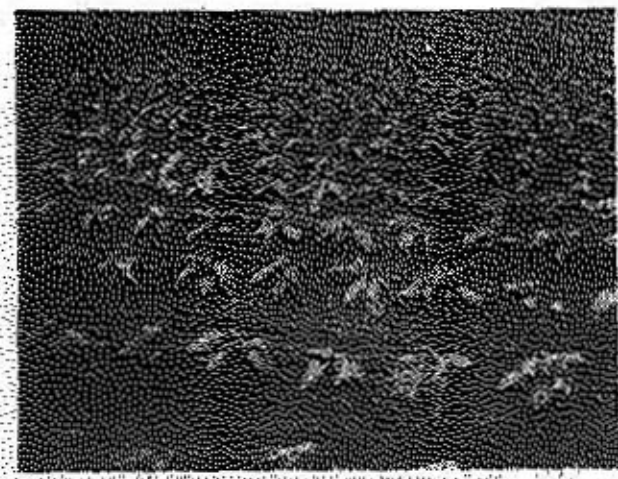
今年も森林組合又は各支所に於て杉苗のあつせんを行う事と存じますが、中には相当高価な苗もありますので植林される方は杉苗(一年生)を買われればその翌年には立派な苗が出来ます。その他種子から作る方法や挿木の方法もありますが種苗を買われるのが一番です。大体林業指導所の種苗で一本六〇銭位です。

林道開設について

昭和三十年年度林道開設については各部落の御希望を調査し、県の保官の实地調査の上、果当局へ施行方を依頼中ですが、極力予算獲得に努力致しております。

決定次第御通知致しますが補助工事は地元負担金を伴います故、本年度地元負担金を市へ納付されました所より溜手する予定ですから御了承下さい。

写真は五月二十三日の降ヒョウにより被害を蒙つたたばこ畑



果樹栽培の

心構えについて

当市に於ける果樹に対しては極く一部分の人のみが関心を持つておられるにすぎませんが、農村経済の健全化が叫ばれている今日、農家の副業が大きく取り上げられこれと附随して果樹栽培が問題となつて参りました。勝山市でも鹿谷町に於て果樹の試験圃を設定すべく計画を進めております。先づ当地方の柿と栗について述べます。

◆ 柿

柿は現在勝山市に於ては殆んど放任状態となつており接木を除いては殆んど手を加えられておりません。かかる状態では如何に優良品種を導入致しましても殆んどその効果がありません。そればかりか樹は隔年結果(年により実止りの良否が著しい現象)を示し、近年には粗悪品となり近年には全く実が止らない結果になります。柿を商品化するためにはかかる現象を完全に防止せねばなりません。そのためには剪定(枝を切り樹形を整える作業)を始めとした諸作業(摘み、摘果、施肥、病虫防除、袋掛、新梢の間引等)が必要となつて来ます。特に甘柿は気温が品質に大きな関係を持っています。現在甘柿の生産を占めている富有柿に例をとればこの柿は年平均気温が15度以上なければ脱皮の度が悪く品質も良質のものになりません。故に当地に於ては生産の主体を滋柿においた方が安全であり、甘柿を栽培する際は年により危険性の伴う事を覚悟せねばなりません。

◆ 栗

当地の様に山間部の多い地方では林産物の増収を計る事は極めて有利な事と考えられます。特に栗などはその代表的なるものでしより。最近クリタマバナという栗の害虫が福井県にも発生するに至り、当市にも二、三年後には必らず発生するものと予想されます。この害虫は、栗の芽に害を与えて葉の生長を困難ならしめ、最後には木を枯死させ山栗を全滅させる様な恐ろしい虫です。このクリタマバナに対する手段としては接木を行う事です。接木の方法は簡単であり時期としては四月下旬が適当ですから必らず明年は接木を実施して下さい。なお詳しい事は市役所農林課へ御問合せ下さい。

クリタマバナの無害品種特性表

品 種	熟 期	一升秤数	品 質	結実性	樹 勢	そ の 他
銀 寄	9月下旬~ 10月上旬	190	上	中	強	標準品種
今 北	10月上中旬	270	上	強	強	土地を選ばず
岸 根	10月中下旬	170	上	中	強	貯蔵に適す

☆
☆

備考 上記品種の他に田尻、赤中、麗の爪、長光寺、長兵衛等の諸品種あり、当栗の奨励品種は銀寄のみである。

病害虫発生予察速報

今年の二化螟の第一化期の発生状況が大野農務衛生予察所より発表されましたので御知らせ致します。今年の螟虫の発生状況は昨年にくらべると初期発生飛来日が七月十日早く四月十三日でも発生数が多く見上りに増加しています。発蛾最盛日が六月二日で昨年より二、三割増の発生が多いと報告されていますので第一化期の防除はなお重要であると思われれます。発蛾最盛日の九月十日後が防除の適期でありまして、今年の第一化期の防除適期は六月十日前後でありますから適期を失わない様に直ちに共同防除を実施して食糧増産のため万全を期して下さい。なおこの時期は兼の壯盛期にあたりますので農薬の貯蔵並びに撤布する場合は桑及蚕に十分注意して下さい。

元北海道

林野局長山本を視察

去る五月二十六日より三日間元北海道林野局長伊藤正敏氏を招き勝山市長農林課長と同道にて一本松市有林、平泉寺町山林、北谷町山林を視察、山林経営、造林方法等々今後の林野行政について指導を受けました。



写真是一本松法恩寺山を視察される.....

.....伊藤氏及勝山市長