

勝 山 市 報

- ◇九月定例市議会から.....(2)
- ◇市政一般質問のあらまし.....(3)
- ◇被災者に住宅復興資金を貸付.....(3)
- ◇15号台風の被害状況.....(4)
- ◇市政の回顧と展望(5) 市の農業行政.....(5)
- ◇われらが母校 (6)北谷小中学校.....(6)
- ◇北中荒土小学校新改築工事近く完成.....(7)
- ◇市民の声・お知らせ.....(7)
- ◇問題児の取扱い方.....(8)
- ◇あなたを招く 獅子飛岩.....(8)



十二月には給水開始

＝上水道建設工事＝

総工費一億一千四百万円の予算で施工中の水道建設工事は相次ぐ水害でややおくれ気味の模様ですが、それでも十二月中には本町、立石、芳野、沢、河原通り方面の各家庭に待望の給水が行われる予定です。給水の見通しがついたこの頃では市水道事務所へ毎日のように給水申込や工事費分納の相談などで所員はうれしい悲鳴をあげているくらいです。(写真は沢通りの埋管工事)

教育委員に池田氏再任

シーズン迎え 雁ヶ原スキー場拡張

- ◎相次ぐ水害で延び延びになっていた九月定例市議会は去...
- ◎九月二十八日から十一日間の会期で開かれ、四千七百...
- ◎余方円の水害復旧予算案など二十四件を原案どおり可決...
- ◎して八日閉会されました。
- ◎では可決された主な議案の解説と最終日の本会議に行な...
- ◎わかれた市政一般質問の要旨をお知らせしましょう。

(九月市会から)

池田茂夫氏(四九)下後出身。日本医大卒、医博、現開業医、再任。

▽市固定資産評価審査委員会委員
河合 捨治 上 元 祿
岩田 良一 荒土町堀名
笠川 嘉六 村岡町南波

公正な運営で夏好!

三十三年度決算を認定

昭和三十三年度中における市理事者の行財政のやりくり、特に会計事務について市議会では決算特別委員会をつくって詳細に調べていました。「一般、特別会計とも公正な運営で大体良好である」として満場一致でこれを認定しました。

150万円で山小屋建設

総面積は十二ヘクタールに

◎...スキーシーズンを迎えて北陸有数のスキー場といわれる雁ヶ原スキー場を七ヘクタール(約七町)拡張すると共に鉄筋カマゴコ型の休憩所を建設することに決まりました。

雁ヶ原スキー場は緩いすり鉢型でしかも五ヘクタール(五町歩)の面積では、三千人の収容能力しかないのがスキーヤーの不便をかこつていました。

そこで思い切つて五ヘクタールの松林を切り払い、その他雑草地を加えて七ヘクタールを拡張、一部民有地は市有林等と交換し大々的なスキー場の整備をすることになったものです。

これで同スキー場の面積は十二ヘクタール、収容人員は七千人に増加、またスロープも初級、中級、上級向のもののが得られ、今シーズンは北陸一のスキー場として賑わうことでしょう。

水害復旧予算と可決

◎追加更正予算額は四千七百七十万六千八百円、のうち七ヶ台風の被害復旧費は三千三百四十九万三千三百円で追加予算額の約七割を占めており、文字どおり水害復旧予算であります。大体の内訳は別表のとおりです。なお、このほか

▽都市計画事業費に七十三万円。
▽補助消防車四輛、防火水槽二箇分、九十万円などが含まれています。

それから十五ヶ台風の被害復旧分は次回の市議会追加更正されることになっており、九月水害は八月水害をはるかに上回つていますので相当多額になるものと思われ

◎...九月三十日付で任期満了になつてゐる市教育委員会委員と市固定資産評価審査委員会委員に次の諸氏を任命することに同意しました。

▽市教育委員会委員

復旧予算の内訳

流失した橋、堤防、道などをなおすため...一、一三二万円
水害にあつた田畑、水路などを復旧するため...一、〇六五万円
こわされた林道をなおすため...一、一三二万円
水害を受けた市営住宅復旧に...一、一〇〇万円
水防のため...一、六〇〇万円

新農村建設事業補助、二百十八万円

これは同事業費七百二十万円に對する補助金で、若狹野共同加工所、共同作業所、集荷所、農道など十六件の事業が見込まれ

市政一般質問

近隣議員 上志比村合併の話し合いの経過をききたい。そして同村との合併を是とするなら、合併促進特別委員会をつくつて努力におしすすめていつてはどうか。

山内市長 話し合いの経過については、新聞

お調べ下さい

基本選挙人名簿ができました

◇基本選挙人名簿は 9月15日現在の選挙権資格調査によつて作成されたものです

◇この名簿にのつていないと たとえ選挙権があつても投票できません

◇この名簿に もれていたり 誤りがあればすぐにお申出下さい

◇この名簿の縦覧期間は 11月5日から19日までの15日間 毎日8時半から17時まで(土・日曜日でも)です

◇縦覧の場所は 市役所総務課です

被災者の方へ

復興住宅資金を貸付

貸付条件は被災者の被害の程度

お申込みは信用金庫へ

このたびの風水害で家屋に二割以上の被害を受けた方に対し、住宅復興資金が貸与され、復興住宅は一月当り住宅の部分が四坪以上二十坪以下。

みください。

復興住宅は一月当り住宅の部分が四坪以上二十坪以下。

お申込みは信用金庫へ

貸付条件は被災者の被害の程度

ら、ご希望の方は来年度の三月末までに県建築課または勝山土木出張所で災害認定を受けた上遊山信用金庫へお申込

内貸付、利率は年五分五厘。くわしいことは信用金庫でお問合せ下さい。

などでよくご存じのこと、思うが、上志比村を併合することは本市の発展策から考えて望ましいので、できる限りの熱意を示してきている。しかし同村の村民の中には、独立村としてやつていきたいという意向も一部にあるので、今のところ積極的にはたからかける気持はない。

置いてはどうか。

二、常役夫を増員してはどうか。

市には市の会計事務等全般にわたって監査をする監査委員が置いてあるから特別に水道工事だけの監査委員はいらないと思う

流野建設課長

いまのところ現状で十分と思うから増員は考えていない。

石田議員

市政と市民の橋渡しともいうべき市広報が、市議会の記事を抽象的に扱いきる嫌いがあるのではないか。

坂井総務課長

紙面などの都合である程度の抽象的な取扱いは止むを得ないと思うが、今後ご期待にそうよう努力したい。

山口議員

中の橋、野津又橋の重量制限の表示に誤りがあるのでないか。

建設課長

土木出張所に再調査をしてもらつて善処したい。

山内富栄議員

何時、埋合用水は完成するか。

市長

相次ぐ水害で財政のやりくりも相当苦しいので予定よりおくれ

四谷議員

一、水道工事に特別の監査委員を

山口議員

市営住宅を流失した罹災者に対し市はどのような処置を講ぜられるのか。

出口民生課長

応急住宅として十三戸建設することに内定しているが、罹災者には市としてできる限りのことはしてあげたいと思つている。

山岸敏夫議員

一、被災地の完全復旧を全国市長会などを通じて政府に対し強力にはたらきかけてはどうか。

二、保育所の施設をもつと充実強化すべきでないか。

市長

ご期待に耐うよう努力する。

るかも知れない。

山口議員

一、公益質屋の運営を改善してはどうか。

二、中部中学の建設は既定方針どおり推進していくのか。

市長

よく研究して考えたい。

田中教育長

既定方針には変更はないが、具體的なことについては目下研究中である。

別田議員

一、基本財産造成計画の所見を賣したい。

二、過日焼失した、こう谷市有林の保険金の掛金は、十分でなかつたのでないか。

市長

他市にみられない広大な市有林の造成を強力にやつているが、こゝ二、三年で大体樹林は完了するだろう。

山岸務課長

こう谷市有林の掛金は百六十万円で決して少額とはいえないが先般の山火事は完全焼失と認められなかつたため保険料は二十万六千円しか給付されなかつた

山口議員

一、公共質屋の運営を改善してはどうか。

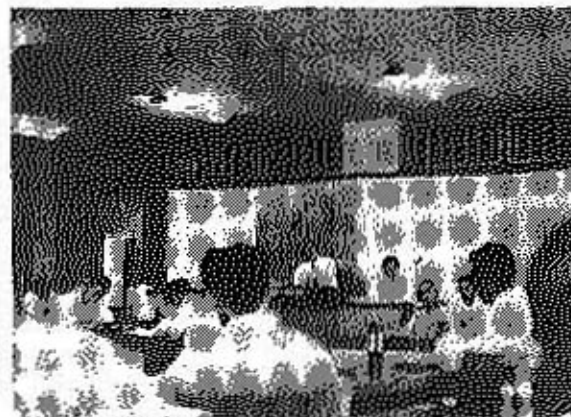
二、中部中学の建設は既定方針どおり推進していくのか。

市長

よく研究して考えたい。

田中教育長

既定方針には変更はないが、具體的なことについては目下研究中である。



(写真は議案審議中の議会風景)

思い切つたことをやつてきている。今後さらに一層努力していきたい。

上山財務課長

予算の形式からみれば、やゝ下回つてゐるが予算外義務負担で学校を建てゝいる関係から実質的には全国平均を上回つてゐる

宇野議員

鉾泉を中心とした大がかりな観光施設をつくつて、四季を通じて観光客を誘致してはどうか。

市長

民間の方でそのような計画があれば市も何らかの援助は惜しまないつもりである。

石田議員

一方的な議長選で議会運営上や不明朗なものがあるのでないかと思う。今後の議会運営にあつては、議員全員の意思を尊重して公平なる議長よりを示してもらいたいと思うが、この点について議長の所信を賣したい

中村議員

一旦議長に選ばれた以上は議会の代表者として中立公正な態度で議会運営をやつていきたい。相次ぐ水害で特にこのことが痛感され、議員各位も何卒ご協力願いたい。

その後別田議員が石田議員の質問に対し反論されましたが、くわしい内容は保留すると述べました。

山口議員

一、被災地の完全復旧を全国市長会などを通じて政府に対し強力にはたらきかけてはどうか。

二、保育所の施設をもつと充実強化すべきでないか。

市長

ご期待に耐うよう努力する。

山岸敏夫議員

一、被災地の完全復旧を全国市長会などを通じて政府に対し強力にはたらきかけてはどうか。

二、保育所の施設をもつと充実強化すべきでないか。

市長

ご期待に耐うよう努力する。

(写真は決壊した奥道小舟渡付近)

痛恨15号台風のつゆあと

…… 台風7号・15号の ……

被害計 実に五億五千万円!

去る九月二十六日東海地方をおそつた台風十五号は、愛知、岐阜、三重の三県を始め全国的に多くの被害をもたらしましたが、本市でも明治二十九年以来六十五年ぶりの大洪水で、死者二名のほか家屋田畑の流失や公共施設などにばく大な被害を与えました。

市水害対策本部の調査によりますと被害見込額は実に三億八千二百九十四万六千円、これ

一丸となつて復旧に全力

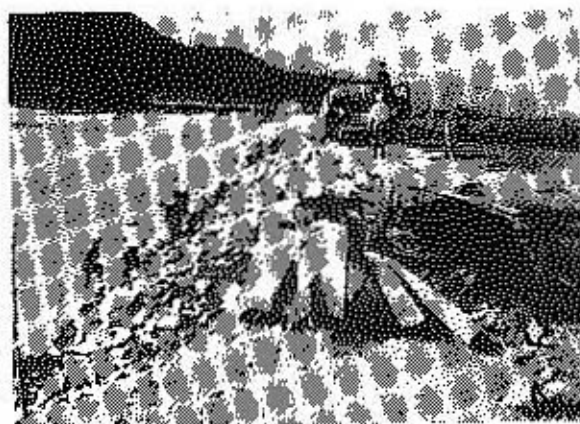
気強く立上つて下さい

に八月水害の一億七千四百四十四万九千円を加えますとなんと五億五千万円百三十九万五千円の巨額になります。県でも本市に初の

災害救助法を発動し被災者の救助に乗り出しましたが一方市でも市議会とタイアップして早急に応急対策を講ずると共に、国、県に対し適切な復旧措置を実施するよう強くはたらきかけるなど復旧に懸命です。

市内で一番被害が大きかったところは妙金島、西高島、弁天、比島坂東島などで特に妙金島は堤防が決壊し二日間も孤立状態におかれ同部落の田畑(二十二ヘクタール)は全部流失、また西高島の県、市営住宅は一棟を残し十八戸が濁流でおし流され、台風十五号のつゆあとの惨状は全く痛恨にたえません。

どうか被災者のみなさん、市も力いっぱい復旧に努力いたしますから、気丈夫にたちあがってください。おくれればせながら紙面



15号台風被害状況

- ▼死者 二人
- ▼家屋 公営住宅被害額一〇、六八二千元 一般住宅流失被害見込 一、二、六一二千元

65年ぶりの大洪水

死者2 家屋流失22戸

計	二二、二九四千元	流	失 七九〇
流失	一三二戸 床上浸水一八〇戸 床下浸水一七三戸 全壊二二戸 半壊一一戸	計	四三、五〇五千元
土木関係	道路 一五 一、三〇四千元 橋梁 六 六、四九二千元	田	四七、二二五千元
河川	二〇、二五八、〇九八千円	流	失 一八〇
計	四一、二七五、八九四千元	計	五二、六二五千元
農地	田 一四、四八八千円	計	一一、五〇〇千円
公共施設	北部中学校床上浸水及設備流失 四、二九五千元	計	一、八〇〇千円
工場関係	市営養埃焼却場流失 一棟五六	計	六、六四五千元
製糸の被害額	一〇、〇〇〇千円		

（写真左上は応急工事の九頭竜堤防、右は森川の堤防決壊による田畑の流失現場。）

（田）田 流 失 七九〇
 （田）田 流 失 一八〇
 計 五二、六二五千元
 計 一一、五〇〇千円
 計 一、八〇〇千円
 計 六、六四五千元

市政の回顧と展望

市の農業行政

家畜の二倍強に

有畜農業にも市は相当力を入れてきていることは別表が示すとおりである。

家畜の導入補助はもちろん、飼育管理から飼料にいたるまで、関係機関の協力を得て指導に本腰を入れてきた。これに呼応して農家の有畜熱も年々上昇し、一部の農家は本場の酪農家に負けない位の成績をあげておられることは喜ばしい。

畜産のもうけは年間約二千二百十万円である。農務課の正中技師は、「もうチョット頭をひねつても

家畜飼育状況		増減
合併当時	現在	
牛	21	33
牛	238	302
羊	102	178
羊	69	61
馬	1,169	549
豚	15	15
にわとり	7,738	12,300
		+4,562

らえば四丁方内位は楽にかけられるのではないか。それには馬を和牛に変え養鶏にもつと力を入れ自家用の洋服地はすべてめん羊と、合理的にやることだ」といつている。

北谷の放牧場実現か

いま市で計画している北谷町谷の放牧場(二十〇)は米赤災現する見込みである。また北郷、平泉寺などで利回りのよい肉用めん羊を飼いはじめている。こうしてもう数年もたてば市の有畜農業も新しい山を越えるのではないか。

土地改良

開田は四十二ヘクタール

次いで農業の基礎要件といわれる耕地整備も相当な成果をあげている。合併当時は遅羽村を除き土地改良は極めて低調であつたよう

だ。市になつてから、土地改良問題に真正面から取組み、すでに農道の新設改良、延べ一万三千七百三十メートル、工費は八百七十八万円、また用排水路改良工事でも、一万三千五百五十六メートルの成

果をあげ、工費も約千四百三十二万円に達している。さらに開田事業では大袋地区の二十ヘクタール(二十町歩)を始め鹿谷地区の十八ヘクタール、長瀬の四ヘクタール、合計四十二ヘクタールの美田を生んだ。このことは農家にとつてはもちろん市にとつても例よりのニュース。

農道延べ一万四千米

◆…着々進む土地改良…◆

三年後には大用水も完工



(写真は工事中の畦倉用水)

れとんばの感があるが、市長は米年から三ヶ年の継続事業で浄土寺川への排水までつきつきたいといつておられる。今後の課題は、北郷町東野の原野十五ヘクタール、鹿谷町発坂、志田方面の畑二十ヘクタールの開田である。

なお二十ヘクタールの開田を計画

では大用水、浄土寺用水、畦倉用水、さらに開田と今後に残されている問題がたくさんある。この中には、特に農家のみなさんのご協力が欠くことのできないものもあり、又すでに着工中で近く完了するものもある。特に近年まれにみる大工事といわれる大用水は今のところ、しり切

新しい村づくり

保田には共同浴場も

農村部を歩くと、所々に共同作業所や集荷所の建物が目立つ。これらは国の後援による新農村建設総合対策事業または県の部落振興対策事業のいずれかによつてできたものである。

新しい村づくりは国又は県の農業政策が食糧増産主義から農山村民の生活安定主義へ転換したため打出されたもので、昭和二十一年から始められ相当な成績をあげてい

藤沢君(静岡)県代表に

全国農作業技術大会



野向町南谷 藤沢一井君(一九)はこのほど福井市で開かれた初の県農作業技術交換大会に

おいて奮力による畝立一環作業で優秀な成績を収め知事から表彰状を受けました。

そして来る十一月下旬に神奈川県平塚市で行なわれる全国大会で県代表として腕を競うことになりました。藤沢君のご仲間を期待してやみません(写真は藤沢君)

大谷さんに市農賞

鑑光と藤葉写真コンテスト

市と勝山鑑光協会共催の第三回鑑光と藤葉写真コンテストの審査は、このほど八木福井新聞写真部長ら関係者が集つて行われ、応募数三十五点の中から厳選の結果、次のとおり入選者が決まりました。

▽推せん 大谷至(下元緑)

▽特選 吉川義雄(下後) 大谷至(下元緑)▽入選 徳田

輝夫(郡) 義野巧(長瀬) 牧

非正己(下元緑) 吉川義雄(下後) 大谷至(下元緑)▽佳

作 牧井正己(下元緑) 大谷

至(下元緑) 吉川義雄(下後)

横山邦広(上元緑)

る。

ます新農村建設事業から述べればすでに北部地域では共同養育所、共同育すう所が完成をみている。この中で変わったものに鹿谷町保田の共同浴場があり、利用者から喜ばれている。

また北宮地の共同育すう所はその後の経営管理が大変優秀であるとして、全国の優秀事例にあげられているほどである。

ことしは中部地域でこの事業がすゝめられることになっており事業内容は北部地域とは同じで事業費は五百十三万余円である。

一方の小型新農村建設事業の界の分をみると、共同集荷所、共同使槽、めん半種付所など二十八件事業総額は八百三十五万円。これら



而事業の中には受益者である地元負担、市の補助も含まれている。

この事業について農務課の森石指導係長は次のようにいつている。

率直にいつてこの事業は田又は県の補助でいろ／＼の施設などができるので農家にとつて喜ばれているが、その反面地元負担やその後の維持運営の点で必ずしも双子をあげて歓迎されるも

得ませんから、農地転用の許可願を市農業委員会へ至急提出してください。

違反者には刑罰が科せられる場合もありま

事前に許可申請を

無許可の場合は刑罰に

地法四、(農) 五(条)と

ておりますので、これから農地の転用を希望される方はもろろん、すでに転用してしまつた人は、今からでもやむを

くれん／＼も右のことを厳守されるよう市農業委員会事務局では要望しています。

のといちがいにはいえないのでないかーと

異色ある平泉寺の興募放 送施設の計画

今後、国の事業は、中部南部地区において展開されることになつていゝが、この中には平泉寺町の農事故送施設(四百万円)が注目される。三十六年までに続行される同事業費は九百三十三万円である。なお県の部落復興事業は三十三年限りで、いまのところこれに次ぐ対策はまだ発表されていない。

二十五名が恩典を受く 長懸養護生に補助

以上三回にわけて農務行政の足あとを画きつゝ、将来をユメみてきたがこのお百姓を實際にやるのは人であるこれに着眼して山内市長は他市にみられない農村中堅青年の育成に力を入れてきた。

長期講習、県外先進地の視察には市から補助をすでに二十三名がその恩典に浴している。

このような人材育成に対する市の熱意にこたえて、彼等はそれぞれ分野でなか／＼の活躍ぶりをしておられることは喜ばしい。

では、この辺で好景気がうたわれている商行政にスノッチを切りかえることにしよう。

(写真は保田の共同浴場)

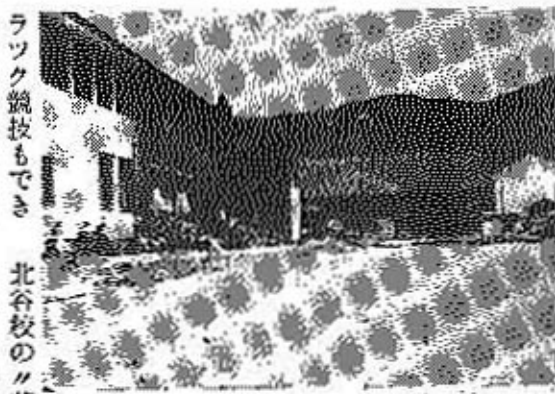
われら小母校

北谷小 中学校

◎……北谷町河合の台地の山あいの中にあるわたくしたちの母校は校地が非常に狭く、そのため、じゆうぶんな運動もできなかったのですが、去年の夏から秋にかけて、大がかりな校舎移転工事をして約五百平方メートル拡張されました。

これでどうにか

平地の子には負けないぞ、フキ取りで生徒会を運営



◎……若木会の年間予算は大体三万五千円、この資金は会員たちがフキ取りをして全部まかなつています。このような収支ともに自主的な生徒会の運営を始めてから、もう十年にもなるというから先導者であつたわけ。

らツク競技もできるようになりました。工事費は三百三十万円だそうです。この工事といつしよにスマートな玄関もでき学校の建物は大変りっぱになりました。

◎……いま学校には、小中学生合せて三百二十一名おりますがこのほかに約百三十名が小原、

杉山、中野侯の三つの分校で勉強しています。これらの分校の中で小原、杉山の生徒は中学生になると約五キロメートルの遠い道を自転車や徒歩で通学します。これらの人達を入れた小学四年以上の生徒会である若木会々の活動も活発で自主的な独自の運営は市内の小中学校の模範であつたとか。

学三年 大森千恵子

荒土小 新改築工事近く完成

荒土小、北部中商校の新改築工事は、去る七月着工以来工事は順調にすすみ、少くとも来月初旬には完工する見込みです。

改築される荒土小学校は、建て、から五十年もたつている市立学校中きつての老朽校舎で合併前から改築を強く要望されていたものでこのたびようやくその実が結んだもの。

改築校舎は工費千四百万円、木造瓦葺き二階建て延べ千三百四十三平方メートル。これで普通教室一〇、理科室、音楽室、工作室、作法室の特別教室が出来ます。

また北部中商校第四期工事の特別教室新築工事は、工費八百四十万円、木造瓦葺きの二階建て、延べ七

百八平方メートル。

家事室、調理室、理科室、裁縫室、作法室の特別教室のほか普通教室一つが出来ます。

これで同校にかけた市費は実に五千二百余万円に達しています。

告知

国民年金の申請はお早く
市民生課では先月初めから市内各地区を日割して国民年金の申請を受け付けていましたが、いろいろの都合でまだ請求をしていない方がありましたら、代人でも結構ですから早目に請求してください。

請求するときは、住民票と本、戸籍抄本各一通と印かんを持つて市民生課までお出下さい。

市民の声

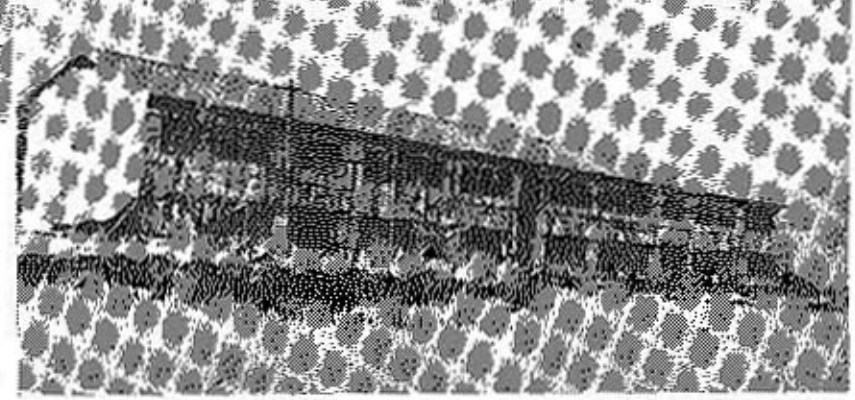
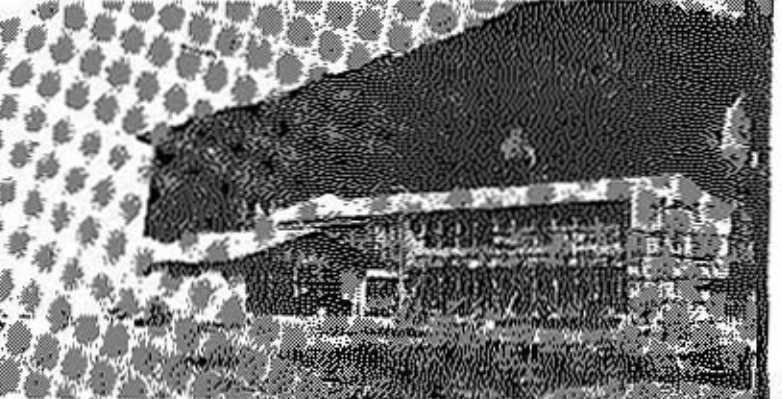


問 最近狩猟免許を受けていない者が小鳥を捕獲しているのを時々見かけますが、免許を受けていない人はなんとかできないものでしょうか。

答 小鳥を銃器、網、おなその他の器具を使つて捕獲するときはご質問のように狩猟免許を受けていないとできません。

若しこれに違反すれば狩猟法の規定により一年以下の懲役

(写真は完成間近い北部中学校)



(写真は荒土小学校)

百廿せき、ジフテリア予防注射の日程

- ▽十一月五日 選別公民館▽十日 十一日 岡山公民館▽十二日 村岡山集会所▽二十三日 北谷山集会所
 - ▽同日 野崎小学校▽二十五日 早良寺公民館▽二十六日 北郷出張所▽二十七日 鹿谷出張所
- 該当者は昨年四月二日から、ことしの三月末までに生れた赤ちゃんで、市衛生課では一人残らず予防注射を受けられるよう願っています。

国民手帳のお申込は早目に

来年度の国民手帳ができました。日祝式で付録には国民に必要な統計資料、日常便覧などがありとても便利です。ご希望の方は十一月末日までに市衛生課へ代金六十円をそえてお申込みください。

警察にも非常電話

事故のときは一一〇番へ市消防本部の火災専用電話にないで、こんど岡山警察署にも非常電話がつけましたから、事故の場合はすぐ一一〇番へご連絡ください。

家族保険は如何です？

郵便局の

わずかな掛金と簡単な手続でできるだけたくさんのお家庭に加入していただくため、日本ではじめて発売された保険が郵便局の家族保険です。

一枚の保険証書で、家族全員（ご主人と奥さんとお子さん）を

×りに
なりま
すと奥
さんに
は四割
の十万
円、お
子さん
には五
人でも
それぞ
れ二割
の五万
円を保
険する
という

いけば家族ぐるみの保護で、まことに有利な保険です。なお、くわしいことは、もよりの郵便局でおきくの上、多数ご加入されるよう岡山郵便局では望んでいます。





問題の子供の扱い方

ひとり、子どもばかりでなくわれ／＼大人にも、また社会にもいろ／＼な問題があり生れています。だから問題児の検討は大人、社会という角度からも分析した上でよく問題の子どもを診察して処方箋をつくらなければなりません。私の処方箋もこういう意味で一般的なものですから、あとは其の愛情で適当に投薬してくださつたらと思つています。

(市教委……沢田主事)

(1)長子と末っ子の問題の傾向とその特色としては、

「神経質」「意志が弱い」「甘つたれ」「依頼心が強い」「友達とあそべない」「おませ」などが見られ、その指導法としては、

(1)世話をやきすぎないこと。
(2)子どもを大人のにおもちやにしないこと。

(3)同年ばいの子どもと遊ばせること。

(4)集団生活をさせて社会性をまますこと。

などがあります。

(5)ひとりづ子については、「だきま」「おこりつばい」「規則が守れない」「依頼心が強い」「動作がのろい」「乱暴である」「友達とあそべない」「独立心が無い」などが見られ、その指導法としては

(1)大人相手ではなく同年ばいの子どもと遊ばせる。

(2)自分のことは自分でさせる。手伝いをやらせない。

大切な子供のための愛情!



などをあげることが出来ます。特に「友達とあそべない」原因を調べてみると、

「温室育ちで、大切にすぎたりおばあさん」に多いようです。「

一般に問題のある子どもには、その原因として「夫婦関係がよくない」とか「期待されないで生れた子ども」や「多忙」「愛情の不足」などが根本にあるようです。

愛情の豊かな家庭には問題児はありません。その愛情とは単なる物質的な愛情ではなく精神的なものをさしています。子どもの世界は、父母の世界と心得て親子ともどもに喜びも悲しみも一つにして生活していきたいものです。それがここでいう精神的な愛情でもあります。

また、この愛情も真に子供のためのものでなくてはなりません。だから理性を加減した情緒的なものであつてほしいとおもいます。若し、いま私があげましたような問題でご相談の向がありましたら、どうぞご連絡なくお出で下さいませように。

あなたを招く 岩子飛獅子



「灯台もと暗し」といふことばがあるように、みなさんは案外この獅子飛岩の奇勝をご存じないようです。

そこで今回は、錦絵さながらの仕舞「し」とび岩」をクローズアップしながら、みなさんを獅子飛の夢路にお招きすることにいたしました。

コースは、勝山町から北谷行のバスにゆられて三十分、河合で下車、瀧波川のせ／＼らぎをき、

身も心もこの絶景にすいこまれるような気持にかきたてられます。長野県からやつてきたある日本画家は「二時間余りもたゞぼろ然と天然の錦絵にみとれていた」ともらすほどだから、まさに生きた画幅といつても過言でないようです。

写真で見ると兩岸が接近しているように見えますが、実は二十餘りも離れております。大昔のことです。小原のきとりが山

ながら山あいをぬつて約七キロのゆるい道をのぼつていくと獅子飛岩に着きます。

ここで、しばらく目をつむつて東方を見上げますと雄大な鳥話(一・二・三・六)と法恩寺山(一・三・五)の谷間に、天を圧するような二つの大岩がそびえ、岩には出うるし、もみじ、さかきつた、いわびば、つつじなどが色彩つて両岩をやわらかく包みこの下を流れる谷川のせ／＼らぎには異様な豪感さえよみがえり

で木を伐つてみると「ゴ」という山崩れのような音で、びつくりしてこの谷をみました。すると雄々しい火余の黒獅子が法恩寺山から飛んできて、その余勢でこの谷間を飛んで鳥籠へ消えていったという伝説にちなんで獅子飛岩と名づられたそうです。

冬を除き春夏、特に秋の名勝地として近年ハイカーから大変珍重がられ、年々こゝを訪れる人は増える一方です。さあ、みなさん行つてみませんか?

発行所 廣市山崎報社
印刷所 廣市山崎報社印刷部
電話 廣市山崎報社印刷部