



勝山市広報

10月15日 No.106

勝山市の数字(1)

聴取世帯数 全世帯に対する比率

テレビ	4,143	54.6%
ラジオ	4,383	57.8%

発行人
編集者
印刷所
山内市

納 税
10月25日は
市県民税第3期分
国民健康保険税第3期分
の納期限です。



末長く おしあわせに……

— 山内市長高令者を慰問 —

クとしよりの日々を山内市として市内各町では、敬老会が開かれましたが、九月十六日、山内市長は北福井県知事とともに、市内の特別高令者である。北谷町中野侯の横平はつさん、荒土町中清水の鈴木ぎのさんを慰問しました。

横平さんは明治元年九月七日生まれで満九十五才、鈴木さんは明治元年九月二十五日生まれで満九十九才という高令ですが耳が少し遠くなったというだけで、そのほかはすこぶる元気で毎日をすこしおられます。

市からの福入れハンデン、県からの下着上下のほか、勝山ロータリークラブからユバレットの敷布団、坂野純店から掛布団を贈られたお二人は、元治、慶応、明治、大正、昭和の五代にわたって、喜びや哀しみとともに元気に生き抜いてこられた顔をはこぼして、大へん喜んでおられました。

これからも木長く、しあわせに元気で過ごすことになるよう、市民の皆さんとともに祈ります。

待望の大選挙区制実現

追加更 一千六百四万円まきまる 正予算

新しく企画室設置

九月定例会市会は、九月二十五日から六日間の会期で開かれましたが、改選後初の定例会市会とあって一名の欠席議員もなく、連日熱心な審議が続けられました。

本議会には、山内市長の公約であり、市民の皆さんからの要望の強かった「市選挙区条例の廃止」(「大選挙区制の実施」)など二十五議案が提案され、初日の本会議で山内市長は「さきの議員研修の際に市政のが内容についてはそ

地元産業界の朗報

低開発地域 工業開発地区として指定

地方産業開発審議会できまる

地方産業開発審議会は十月一日低開発地域、工業開発地域の第二次指定地区をきめ、池田首相あて答申しましたが、それによりますと第二次指定で当勝山市が八野地区の区域変更分として追加されることになりました。

この指定は、「低開発地域工業開発促進法」にもとづいて行なわれたもので、山内市長等が昨年来、その指定を受けるべく福田通産大臣はじめ関係方面に市の産業の実態をつぶさに説明して運動を続けた結果、その努力が実を結びこのたびの指定を受ける運びになったものです。

この指定を受けますと

- (1)指定後五年以内に工場などを新設増設した企業には機械設備建物などについて特別償却が認められる。
- (2)県や市が工場誘致条例を制定して進出する企業に地方税の減免措置をとっている場合は、その減取分を国が地方交付税で負担する。従つて進出企業は地方税の減免が受けられる。

などの特典が与えられて企業にとつては極めて有利となり、今後の市産業の発展が大いに期待されます。

は本会議より付託された各議案について、各常任委員会や全員審査特別委員会において市理率者と活発な質疑をとりかわし、現場視察など慎重に審議を重ねた結果、最終日の三十日、全議案を原案どおり可決して閉会しました。

ではこの議会で議決された主要事項の解説と採択された請願、陳情、一般質問のあらましなどについておしらせします。



市議会議長の選挙は大選挙区制になりました。

これまでの市議員選挙区はもとの町村単位にわかれた小選挙区制をとっていましたが、議員は一地域の利益代表ではなく、全市民の代表者として全市民的な立場で仕事をすることが必要です。すなわち従来の条例を廃止して全市一区の選挙区で選挙をすることになりました。次の市議会議長の任期満了又は解散による選挙から適用されます。

勝山市工場設置条例が制定されました。

市の発展は工業の発展にかかっています。この条例は、市内に工場を建設する際の敷地取得、建設費の補助、従業員の住宅手当などの特典を規定し、工業の発展を促進することを目的としています。

成器南 小学校校体育館の 新築復旧きまる

長瀬橋のかけかえも

臨時市議会は九月九日午前十時から開かれ、成器南、荒土両小学校校屋内運動場新築復旧工事契約の件、長瀬橋架け替え工事契約の件など五議案を原案どおり可決して午後一時二十分閉会しました。

成器南小学校校屋内運動場は工費二千三百四十九万円で八百七十二平方メートル、荒土小は工費一千五百九万五千円で五百六十六平方メートル、どちらも鉄筋で、この負うところが大きい。当市主要産業たる繊維産業を育成するとともに、新しい産業の導入誘致をはかり市勢の発展に資するため、工場、設備の新設、増設などの場合、いろいろな奨励措置を講じて民間に対する投資意欲の促進をはかることになりました。

臨時市議会は九月九日午前十時から開かれ、成器南、荒土両小学校校屋内運動場新築復旧工事契約の件、長瀬橋架け替え工事契約の件など五議案を原案どおり可決して午後一時二十分閉会しました。

成器南小学校校屋内運動場は工費二千三百四十九万円で八百七十二平方メートル、荒土小は工費一千五百九万五千円で五百六十六平方メートル、どちらも鉄筋で、この負うところが大きい。当市主要産業たる繊維産業を育成するとともに、新しい産業の導入誘致をはかり市勢の発展に資するため、工場、設備の新設、増設などの場合、いろいろな奨励措置を講じて民間に対する投資意欲の促進をはかることになりました。

臨時市議会は九月九日午前十時から開かれ、成器南、荒土両小学校校屋内運動場新築復旧工事契約の件、長瀬橋架け替え工事契約の件など五議案を原案どおり可決して午後一時二十分閉会しました。

勝山市工場設置条例 職員団体の登録条例

きまる

臨時市議会は九月九日午前十時から開かれ、成器南、荒土両小学校校屋内運動場新築復旧工事契約の件、長瀬橋架け替え工事契約の件など五議案を原案どおり可決して午後一時二十分閉会しました。

(臨時市議
会おわる)

く見毛から新しく市役所に「企画室」が設置されます。またこれまでの「秘書室」は「秘書部」と名称が変わります。

北谷中学校に特別教室が増設されます。

北谷中学に理科と工作の特別教室が工事費五百七十三万円で見積りされます。十二月二十五日に完成の予定。

市内の各中学校にもストープがとりつけられます。

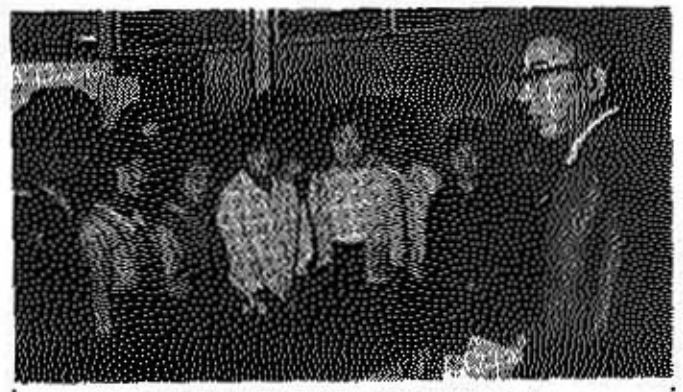
市内各中学校にストープ六十三台がとりつけられ、費用は九十三万円あまりかかる見込です。

新しい福山市全域の地図ができます。

三千分の一と一万分の一の最新の福山市全域の地図八千枚を二百八万円の費用でつくります。

職員団体の登録に関する条例ができました。

こんご市職員組合が市民全体の奉仕者たることを自覚し、自主的民主的な活動をし、健全な発展をするために制定されたものです。



(市長から説明をきく青年学級生)

青年学級生 市役所を見学

さる九月二十五日から三日間市内松文、勝山兄弟、山岸、白木、協和の各職場青年学級生約百五十名の皆さんは、その学習教科の一つとして市政の内容を実際に見聞するため、市役所を見学しました。

若い女子学級生を前にして市内市長は、「ゆりかごから産場まで」といわれる市政のしくみや概要についてわかりやすく説明すると、

と交渉する余地があるか。

市長 1就任以来その気持にかなりはななく、輸入人事はやらないし、これまでもやっていた。ただ教職関係や技術者についてはやむを得ない場合があると思ふ。

森下総務課長 2その余地はない。

と交渉する余地があるか。

市長 1就任以来その気持にかなりはななく、輸入人事はやらないし、これまでもやっていた。ただ教職関係や技術者についてはやむを得ない場合があると思ふ。

森下総務課長 2その余地はない。

九月定例会市会できまづた各委員のみなさん

- 市園定資産評価審議会委員
- 奥村 功 (55) 市内上元祿
- 平井 新 (64) 北郷町松曾谷
- 今井 三郎 (66) 村岡町
- 野尻 治 (58) 遅羽町大袋
- 加藤 広 (59) 北谷町北六呂師
- 宮川 小兵衛 (69) 鹿谷町北西侯
- 市選挙管理委員並びに補充員
- 委員
- 山内 勇助 (53) 鹿谷町保田
- 上出 甚九郎 (52) 村岡町滝坂
- 大立 満 (56) 市内下元祿
- 堀田 平 (60) 平泉寺町豊倉
- 堀田 修 (51) 荒土町松ヶ崎
- 宮崎 吉孝 (59) 野岡町横倉
- 松村 すな (65) 市内立川
- 松村藤左エ門 (56) 遅羽町比島

一般質問

〈総務人事関係〉

水上第一議員 1人事面で輸入人事はしない信念に変わりないか

2県営波川発電所建設にとりまう補償分進金について、なお県

九月定例会市会にて採択された諸議案と陳情

提出者

- 排水溝施設について 中後区長 山内 鉄造ほか
- 壁倉、大渡用水の火列について 大渡区長 上山 武雄ほか
- 学校給食の完全実施について

北谷中学校PTA会長 島田 益盛

日雇労働者健康保険法の改善並びに厚生年金法の適用について

福井県建築業組合連合会長 高橋俊太郎ほか

校庭の整地並びに拡張について

鹿谷小学校PTA会長 山内 松一ほか

来年度は市税全般に涉つて再検討し税負担の均衡をはかる

市長一般質問で答える

松山吉一議員 降雪期を前にして雪害に対する研究と今後の対策はどうか。

市長 降雪対策としては除雪対策と設備の二様にわけられ、除雪対策については、十分な組織を作り本格的に取り組むたい。設備の点では、除雪機のえざらえや補修を降雪前にやりたい。ま

人達に対して登記事務などが遅れ、固定資産税その他で不利益を与えているが実態はどうか。

森下総務課長 土地の登記事務は四月からは処理課が担当しているが、十分実態を調査して早急に善処する。

高須議員 市内の人口は年々減少しているが、人口の増加をいかに

〈財政税務関係〉

松山一男議員 1給与所得者に対する市民税の課税率が高いが、今後どういう処置をとるか。

2給与所得者の納税に対して何らかの特典を与えられないか。

市長 1来年度は市税に対し根本的に検討して、税負担の改善をはかりたい。

山口税務課長 2現在では特別優待金制度がないためできないが、何らかのことを考えたい。

高須議員 1 固定資産税の再評価についてどう処理するか。

2 市の財政面において歳入に対する人件費の割合が年々増大しており、そのため投資的事業ができなくなるのではないかと。市長 1 そのための事務は進められているが、来年度からの実施はむずかしい。

2 一般財源の中で占める人件費の割合が高いのは事実で、全国の類似都市の平均は四三・一%、本市は約五〇%である。議員の平均年齢が高いことが主な原因となっている。しかし職員間の給与にはなお不均衡な面があり、また職員の構成年齢の問題などむずかしいことが多いので、財政面との調和をはかりつつ考えていきたい。

石田議員 当市の窮迫した財政実情をいかにして、市民、市職員に周知せしめているか。

川人川

企画室 長に血沢徳志氏 学校教育課長に牧野義一氏 市では十月七日付で新設した企画室長に、前県立二本町町長 長血沢徳志氏、町内二元課一を地令、また市教委では十月一日付で学校教育課長に前勝山中学校長 牧野義一氏、鹿谷町保田一を発令しました。

森下総務課長 市民一般には、市の予算、財政白書などを広報を通じて周知をはかっている。市職員については、予算査定の際には職員研修などを通じて、行政財政の各面について周知に努め、その徹底を期している。

産業経済関係

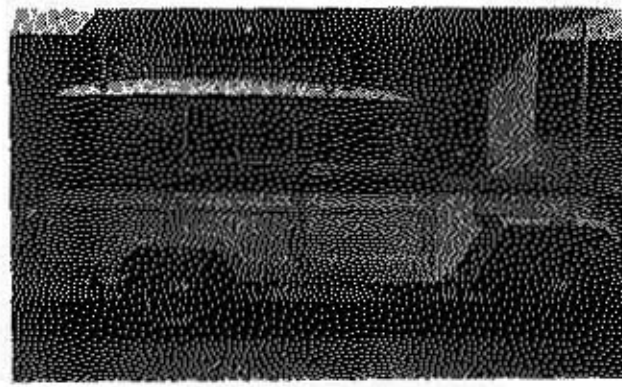
多田議員 勝山は物価は高いが、その対策はどうか。

池田商工観光課長 消費物価の値上りは全国的傾向であるが、勝山の物価が高いという点では、毎月の調査による七市の平均小

「ほくに名前を！」

移動公民館誕生

山内市長は就任以来、文化度の



売物価を上通ってはいない。このことについては、単に商工観光のみでなく、経済関係担当課の間で良く研究し、商工会議所、農協などと協議して善処したい。

田中議員 植林計画はどうか。山

市 長 市有林の植林、その管理運営については、山林経営がどういう風に経済性を発揮するかを充分考慮してやってゆかねばならぬと思う。治山治水、ナダ

高い品位ある市を作りたいと、社会教育の振興に力を注いでおり、すが、このほど新しく移動公民館を誘入して、一段と社会教育活動の充実をはかることにしました。

移動公民館の実現は、社会教育関係者はもちろん、各方面からの多年の要望で、この誕生により巡回図書館の開設、各地区での映画会、講演会、講習会の開催や栄養料理の指導など、その機動力を発揮して、各公民館の活動を援助できるわけで、今後の活躍が期待されます。

市教委では、この新しい「移動公民館」が市民の皆さんから愛され親しまれるよう、市民の皆さんに名付親になってもらいたいとのぞんでいます。どうかふるって応援ください。締切は十月末日、宛先は市教委社会教育課です。

レ防止の見地から、国に働きかけて居り今年は特に多くの砂防工事を実施することになっている。

林業課長 植林の補助は一町歩六万円を出したい。

市 長 土壌調査について問う

市 長 土壌調査結果の活用方法としては、土地の整備、各種作物の施肥管理、適地適作、養蚕誘導改善の面などに活用できると思う。

林業課長 土壌調査は目下集計中で、十月中旬には各農家に報告できる。

竹内議員 郡の蔬菜組合を拡張したいが、市として指導、助成がしてもらえないか。

林業課長 何とか要望にこたえたい。

高須議員 当市は工場適地調査地区に本年四月指定を受けたが、その後どうなっているか

市 長 すでに通産省から保官が来市し調査を進めているが、今後市文の重大なポイントとしてとりあげていきたい。

建設土木関係

水上善一議員 1 国、県、市道の

新設改良の場合、廃道になる付近の住民の生活環境や商店などに対する影響を考慮して、新しい道づくりをする意思があるかどうか。

市 長 1 そういふ点を十分考慮して、都市計画の中でとりあげ

寄せられた善意

(敬称略)

- ◇市内郡 佐々木恵千六百十五円
- ◇東京都 三竹兜己三万円
- ◇市内下袋田 森幸男五百円
- ◇東京都 木下吉男一万五千元
- ◇市内下元禄 木村孝千九百一円
- ◇市内下元禄 田村由松千九百九十円
- ◇市内沢谷口英一二百円
- ◇鹿谷町 苑坂 岸照美千円
- ◇勝山市 鳩の会二千円

本市七月から九月までに以上の方々より市内の恵まれない不幸な人達にあげてくださいと篤志の寄附がありました。

市福祉事務所では、篤志寄附者のお気持ちにせうよろしく歳末たすけ合い運動のときに一括配分したいと思っております。なお、勝山市母子寮に対して次のような寄附がありました。

- ◇下瀬類数十点 白木工場
- 女子寮 ◇ジュニス八十本
- 勝山中同窓会 ◇菓子袋三十袋
- 立石青年会

本当にありがたうございました。

ていきたい。

山岸建設課長 2 新しい水路を計画中で、それが出来たと残りの部分を掘下げたい。

多田議員 降雪期前に川さらえを

してもらいたい。

山岸建設課長 各方面からの要望があるが、小河川については地元で協力的にやってもらいたい

竹内議員 1 芳野の市道既道にかわる道路を設けられたい。

2 勝山病院の裏道を設けられたい

山岸建設課長 1 早い機会につけられるものならつきたい。

2 将来設けなければならぬものなので十分検討する。

柳内議員 市道の補修をする意思があるか。

山岸建設課長 利用度等を勘案して補修に努力する。

水上建設課長 市の発展は道路の建設整備が根本であるが、来年度において道路行政に重点をおく意思があるか。

市 長 道路行政は遅れているが故に重点的に取り上げねばならないが、市政では均等あるパナ

ンスが大事であるので、今後は都市計画と関連して道路計画をたてたい。

高須議員 都市計画事業のその後

の状況はどうか。

市 長 基本図は一応出来上り現在なお二、三手直し中で、十二月の都市計画審議会に提出できる予定である。

田中議員 僻地に過する道路の補修はどうか。

市 長 道路のみならず、市として全体の地味道をちりめ、等しくレベルアップするように市政を運営していきたい。

社会福祉関係

松山一男議員 1 これまでの市営住宅の入居方法に問題はなかったか。入居前後に入居者の実態調査をしたか。

2 市営住宅への入居申込は多いが将来の対策はどうか。

3 保育所を更に一ヶ所新設する考えはないか。北保育所の整備は

4 保育の待遇改善の考え方はどうか。遊具が不足しているが、その整備を望む。

5 保育料の値上げについての考え方はどうか。

市 長 2 住宅問題は市発展のため重要なものである。現在三六〇世帯不足しているが、本年の二十戸新設に引き続き、来年度は県営住宅十戸の割り当てを見込み、市営住宅の方も継続的に運

ていく。

3 当市は勤労者が多いのもう一つ所保育料を軽減する必要はある。北保育所は早く整備増築したい。

5 保育料の値上げは慎重に考慮したい。当分は値上げはしない。

川原福祉事務所長 1 入居方法について別に問題はなかった。入居前後の実態調査はやっている

4 保育一人当りの定員数に努めている。遊具については整備に努力する。

水上養一議員 中大保育所分室を

格上げして独立すべきだ。

川原福祉事務所長 中大保育所と分室との距離の点で、片陸独立

はむづかしい。

多田議員 子どもの遊び場について借地料や設備などの補助をしてもらえるか。

川原福祉事務所長 本年から市として五万円が各種遊具を提供することとしたほか、昨年に引続き県共同券委員会から十八万円、市社会福祉協議会から二万円、合計二十万円をもって、市内四ヶ所の子どもの遊び場に対して設備の補助を出している。へ半額地元負担)借地料までは現在のところむづかしい。

市 長 2 市民会館の建設は、現在の公民館が余りにも貧弱だし幼権の独立問題とも関連して十分なる門的検討を加え、最も早い機会に解決したい。

田中教育長 1 地方財政法の規則にのっとり、市が当然負担すべきものは市が負担して、P.T.A.の負担の軽減に努めたい。

教育関係

水上養一議員 1 P.T.A.の負担が大きいがそれについての考えを

問う。

2 勝山公民館と成器幼稚園を分離して、市民会館を建設する意思があるか。

市 長 2 市民会館の建設は、現在の公民館が余りにも貧弱だし幼権の独立問題とも関連して十分なる門的検討を加え、最も早い機会に解決したい。

田中教育長 1 地方財政法の規則にのっとり、市が当然負担すべきものは市が負担して、P.T.A.の負担の軽減に努めたい。

多田議員 1 幼児教育の重要なが増した今日、早く南校下、西校下の独立幼稚園を建設してもらいたい。

2 青少年の育成は困難な問題であるが、気懸るに集まれる憩いの

場所がほしいというのが青年の其の声である。

3 新しく誕生した勝山青年連絡協議会に対する青年団育成補助金はどうか。

4 家庭教育、学校教育、社会教育の関連性についての所信を問う

田中教育長 1 公民館の問題もあるので相互的に検討して出来るだけ早い機会に解決したい。

4 道徳教育を重視していきたいので、必然的に三者は直結するものである。P.T.A.の両親学級などを充実して、一貫した計画の下に三者の教育を進める。

松村社会教育課長 2 現段階では施設が最も重要な問題なので、市民会館の建設と併せて勤労青少年ホームの建設を考えている

3 もちろんその活動に応じて補助金はだしたい。

水上建設課長 北郡中学給食設備を早急につくってもらいたい。

田中教育長 設備の設置とともに給食の問題もあり、財政面も勘案して目下検討中である。

竹内議員 中部統合中学の建設についての考えを問う。

市 長 小学校と中学校の併設は本質的にその内容、設備などが違うために教育効果が大きいに削減されているので、早い機会に併設中学を統合したい。ただ位置の問題がむづかしいので、父兄の皆さんの理解と協力をお願いしたい。

田中議員 僻地の教育振興、特に生徒の机を新調してもらいたい

田中教育長 僻地のみならず市全体の問題として考えたい。

保健衛生関係

松山吉一議員 市庁舎内外の滑溜

について問う。

森下総務課長 今後は月一回は庁舎内外の滑溜をし、環境整備に努めたい。

多田議員 ゴミの捨て場に困っているのが実状なので、ゴミ収集をもう少し増加してもらえないか。公衆便所の清掃はどうか。

出口保健衛生課長 現在の機動力では一週一回しか廻れないので市民各位の理解と協力をお願いしたい。来年度は新車を購入する予定なので、作業効率もよくなり取る程度解決できると思う

公衆便所は週一回清掃している高須議員 清掃夫の方のゴミ集めの後の処理が悪いが。

出口保健衛生課長 これまでも注意はしてきたが、なおさらに十分注意はするが、市民の皆さんの協力をお願いしたい。

◆なお、歳事進行の都合上、質問内容が重複していたため、河合裕治議員は一般質問を取りやめられました。その質問要旨は次のとおりです。

1 福井、勝山線の県道舗装促進について

2 積雪時における除雪対策に関する計画樹立について

3 青少年育成について

着々進む市営住宅建設工事

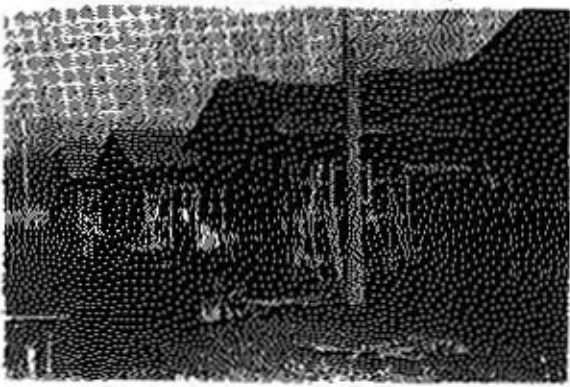
入居ご希望の方は申込を

六月定例会市会で市内下毛屋に設置のきまつた市営住宅(東南団地)二十戸の建設は、八月一日からその工事が始められ、十一月下旬完成をめざして着々と工事が進められています。

市福祉事務所ではその完成を前に、市営住宅入居希望者を公募することにいたしましたので、ご希望の方は期間中にお申込ください。

◇市営住宅(東南台地)入居希望申込要領

- 1 竣工予定日 十一月二十五日
- 2 入居予定日 十二月一日
- 3 住宅の種類および規模
 - (1) 第一種住宅 木造瓦葺平家建



(写真は建前の終つた市営住宅)

- 大帖二間……八戸 六帖、四帖半、三帖各一間……八戸
 - (2) 第二種住宅 木造瓦葺平屋建 大帖、四帖半各一間……四戸
- ◆ 畳敷具つき水道電気設備あり

- 4 入居資格および使用料
 - (1) 第一種住宅 入居者の所得合計月額二万円以上三万六千円以下 使用料 月額三千円
 - (2) 第二種住宅 入居者の所得合計月額二万円以下 使用料 月額二千五百円
- 5 申込期間は十一月九日正午まで

6 申込場所 市役所内福祉事務所
7 申込用紙 市福祉事務所にあり

ます。

なお、この機会にすでに市内の各市営住宅入居申込をされている方も改めて市福祉事務所へ申し出て下さるようお願いいたします。

たくさんの本

ありがとうございます

横倉小の児童からお礼状

市福祉事務所は、奥がこの七月から県下各地に呼びかけた「辺地の子どもに本を贈る運動」にこたえ、市児童委員や各学校の協力を得て市民の皆さんから、本や雑誌



(写真は本をもらつて大よろこびの横倉小の子供たち)

五月、それらの本をグループについで横倉小学校はじめ市内七つの分校を巡回して配分しました。

このほど福祉事務所あてに横倉小学校よりお礼状が届きましたので、その一つをご紹介します。

この運動にご協力くださった市民の皆さんに辺地の児童とともに心からお礼申し上げます。

◇本をくださった方へ◇

横倉小学校一児童

みなさん、たくさん本を下さってほんとうにありがとうございます。ありがとうございました。ほんを取りに行つたとき、ジーンと持って来て下さってどうもありがとうございます。ほくたちは、いっしょけんめいにつんで上がって学校につくすく本にとびついてみました。

毎日かいては

見えています。休みの時間になると、みんないっしょけんめい読んでいます。奥村先生も山田先生も、ちょっとひまになると、本をひらいては見ています。学校のみんなも「先生、はよ本かうとよいのに」といってはたのんでいました。だめでした。そしてがっかりしているところへ本を送って下さったのでみんなたいへんよこんでいます。みなさんほんとうにどうもありがとうございます。

(原文のまま)

みんなで考えましょう

農家の生活を豊かにするために農協の合併を

市では、農家の皆さんの生活を豊かにし、市の発展をはかるため市の方針にのっとり、本年度の農業施策の二本の柱として農業構造改善事業の実施と農協の近代化つまり農協の合併をとりあげ、強力に推進に努めておりますが、今後はあらゆる面からの研究を重ねるとともに、農協の関係者や農家の皆さんと十分話し合いの上、積極的に進めたいと思っておりますので、一層のご理解とご協力をお願いいたします。

◇何故農協の合併は必要か
「おらが農業はどうしたらいいのかわからないのか」これは農家の皆さんの切実な声です。これからの農業は機械力によつて余剰労力をうみだし共同で農作物や家畜を栽培飼育して収入を多くし、農業だけで豊かな生活ができるようにしなければなりません。そんな農業にするためには多額の資金と団結の力が必要で農協を中心としてその事業が行なわれますが、現在の小さな各単位農協がばらばらに事業を進めるのでなく、市内全部の農協が合併して、大きな力ですべての事業を計画的に実施していつて初めて新しい立派な農業が生まれるのです。

- ◇農協を合併するとどんなよいことがあるか。
- 1 力が強大となり、事業が積極的にでき、その経営もよくなる。
 - 2 資本が大きくなるため、資金の借り受けが容易でそれで、それで新しい事業が効果的に多くできる。
 - 3 生活や生産のために必要な物資や資材が豊富に取引できるため、価格などで有利となる。
 - 4 地域の農業技術に応じ、専門の農業指導員が配置され、その指導が受けられる。
 - 5 これまでの各農協負担の共通的管理事務費などが節減できる。
 - 6 市行支と農協事業が一体となつて、農業発展のための事業を推進することができる。

国民年金の加入者へ

かけすぎや保険料が還付されます
かけあやまりの

こんな方はぜひ届出を

国民年金保険料の納付は、去る昭和三十六年四月一日から開始されましたが、それに伴ない、他の公的年金に加入して更に国民年金に加入されている方、または国民年金に加入してから後日に他の公的年金に加入された方などは国民年金に加入することができないことになっていきます。

そういう方は、市役所年金係まで印鑑、国民年金手帳、それに他の公的年金の被保険者証を持ってその旨を届け出て、それと同時に過誤納保険料還付請求をされますと、重複して加入されていた期間の国民年金保険料の納入金は全額みなさんに返されることになりま

すので、若し両方に加入されていますので、若し両方に加入されています

ながらまだ届出をされていない方はすぐに届け出て下さい。

しかし重複して加入されていた期間が二年以上になりますと、二月をこえた期間の保険料については々時効々ということになるので還付請求ができなくなりますので、現在両方に加入されている方は勿論のこと、今後このようなことになった方は、すぐに届け出られるようにご注意ください。

他の公的年金とはどんなものか
主なものを次にあげてみます。
厚生年金保険
会社、工場、銀行、鉱山、店舗
等で働いている人
国家公務員共済組合
国家公務員として各省各庁及び

国体のちしき (4)

勝山市では4種目が開催予定

5年後の昭和43年に予定されている第23回国体が福井県で開かれると本市では、ソフトボール、バドミントン、クレー射撃、山岳の4種目が行なわれることになっています。その予定会場は次のとおりです。

1. ソフトボール (高校女子)
長山公園、勝高、勝中、南小学校グラウンド
2. バドミントン (高校一般教員)
勝高、勝中体育館
3. クレー射撃 (一般)
勝山市営射撃場
4. 山岳 (高校、一般) 加越因幡
市では、これら会場予定地の施設設備の整備充実をはかるためにいろいろな計画を進めています。

その出先機関に働いている人
地方公務員共済組合

道府県、市町村、公立学校、警察等で働いている人

公共企業体職員等共済組合

日本専売公社、日本国有鉄道、日本電信電話公社等に働いている人

農林省漁業団体職員共済組合
農薬協同組合、森林組合、水産業協同組合、土地改良組合、たばこ耕作組合等に働いている人

農林省漁業団体職員共済組合
農薬協同組合、森林組合、水産業協同組合、土地改良組合、たばこ耕作組合等に働いている人

わが家の合いことば



自 10月21日
至 10月31日

水洗便所の設置には届出が必要ですよ

最近、無届で水洗便所(し尿浄化槽)を設置される方がありますので、次のことにご注意ください。1.すでに建っている住宅に新たに浄化槽を設置する場合は、その工事着手する前に保健所を経由し、知事に届出てください。

就職適令期のお子さんを抱える父兄へ

市の主要産業である繊維産業はもろろのこと、いろいろな企業や商店などでは、近年著しい施設設備の近代化、経営の合理化による、青少年の労働力の大企業への集中化のため「求人難」という現象に大変お困りのことと思えます。

私達市民生活の安定は、地元産業の盛衰に直結していることはいまでもなく、そのためには労働力の確保が第一条件であります。

女子就職者の不足

今春の中学卒業者の就職状況は管内各事業所よりの求人数一六〇〇名に対し、地元から二五〇名、県外から二〇〇名、計四五〇名が就職したに過ぎず、特に地元女子就職希望者の三八・七%の一六名が県外に出ています。管内の中卒者数は来春の二七〇〇名をピークに年々減少

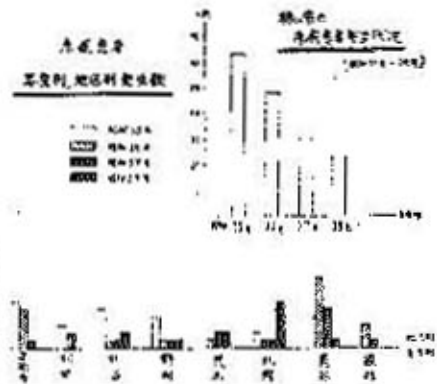
し、そのうち就職希望者数も来春の約七五〇名から昭和四五年には約五百名(うち女子約二五〇名)に減る予想です。その場合依然として県外就職者があれば地元産業の労働力はどうなるでしょうか。当市の産業の発展にとつては大きな問題であります。

地元産業に就職を

可愛い子どもさんの一生を左右する就職の場を県内か、県外にするかは非常にむづかしいことですが、地元産業の労働力が直面している求人難を深く認識していただき、市の発展に思いをいたされ就職希望のお子さんをお持ちの父兄の方々には職場決定に深いご配慮を、また一般の方々には、大きなご理解を賜われますようお願いいたします。

大野公共職業安定所

- 2.すでに設置してあって無届のもの、すぐに届出て検査を受けてください。
 - 3.無届のまま放置しておきますと使用禁止になります。
 - 4.維持管理には特に法律基準がありますからお守りください。(ただし、建築基準法により確認申請をする場合は届出なくてもかまいません)
- なお、詳細は 保健所か市保健衛生課へお問い合わせください。



市内の伝染病は年々減る

四年間の統計から

本市におきまして昭和三十八年から三十八年までの伝染病特に赤痢の発生数は、上の図表のとおりで、年をおつて減少しており、ことに喜ばしい傾向です。特に本年は、豪雪、長雨などにより相当の伝染病発生が予想されましたがその影響はほとんどありませんでした。これは市民の皆さんの保健衛生思想の向上、水道施設の普及、保健所と市が共同しての完全消毒



(1)

されて小気泡となり給水されるから

一、塩素の臭味
飲料水としての安全を保つために皆様の家庭で、一立方メートルにつき〇・一瓦以上の遊離残留塩素を保持するよう滅菌を行なっているからです。

尚赤痢や腸チフス等の消化器系の伝染病が流行のときや洪水等により原水に汚染のおそれがある場合は〇・三瓦以上に塩素の濃度を強くする事があります

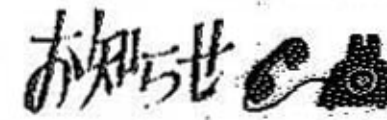
二、水が白く濁つて居る
本管の取替えや修繕工事を行なった際相当広範囲に亘り白く濁ることがあります。原因は、本管の取替えや修繕工事の際に入った空気が排出されずに残っていて、これが急激に水で攪拌

です。身体に害を及ぼす時間がつつにつれて自然にきれいになります。

三、水栓(蛇口)が異様な音を出す
次の原因があります。
イ、水栓取付立上り管の固定が不完全なとき。
ロ、水圧が強い地域で使用中的水栓を急激に閉めると、逆圧を生じて附近の家庭の水栓に反響を及ぼし水栓の中にあるバルブのコマを踊らせて音を出す。

ハ、水栓のコマのバックキングが磨耗している場合
この場合はバックキングを取り替えると平常に復します。

の実施、検便による々保菌者々の早期発見などが理由としてあげられると思われれます。
しかし、赤痢は時季を問わず発生しますし、またこれからは流行性感冒、猩紅熱、シフテリヤなどの発生時期になりますので、手洗、うがいの随行、清潔な生活を送られるよう充分御注意ください。



お忘れな
いですか
未登録犬は
必ず登録を
狂犬予防法
によつて、犬の
飼育者は必ず毎
年市に登録し、
狂犬予防注射
を受けなければ
ならないことになつてい
ますが、いまだ相当数が
未登録になつています。
今後は野犬捕獲を強化し、たとえ
飼犬であつても未登録犬は捕獲又
は抑留することがありますから、
必ず登録をしてください。

昭和38年度
調理師試験と予備講習
一、試験期日 十一月二十三日
二、予備講習 十一月七日から十日まで
三、受講希望申込

私たちの町をより住みよくするために よりよい町づくりの意見募集



勝山公民館、勝山壮年会連合会、勝山町婦人会、勝山青年連絡協議会では、私たちの町をより住みよくするにはどうしたらよいか、市民のみなさんのアイデアや意見をつのつて、その実現へ発展させる推進母体となるべくと協議いたしました。
11月15日 町での交通事故をなくすための新しいアイデア、勝山の産業発展はどうしたらよいかなど、常日頃からみなさんが考えておられるいろいろな案を、どんな小さいことでも、また大きな夢でも結構ですから、気軽なペンを持って書いてみてください。多数の応募をお待ちしています。

▽応募規定△
。字数 制限なし。紙上匿名もかまいませんが、なるべく住所、氏名、職業、年令は明記のこと。
。提出締切 十一月十五日

内容 自由ですが、参考までに例をしめしておきます。
。政治……公明選挙、都市計画など
。経済……産業問題、物価対策など
。保健衛生……蚊、ハエの駆除、川の清浄化など
。教育文化……社会教育、家庭教育の振興、市民会館、体育館の問題など
。社会福祉……子どもの遊び場、老人ホームなど
。実現への方法 主催団体は、その意見についてよく研究し、すぐできることは一刻も早く、大きな問題は、各関係部門に呼びかけて、実現の協力体制をつくります。
。発表意見はそのままパンフレットにして各方面へ配布しますので、勝山公民館へお送りください。

(1)期日 十月十四日から二十
六日まで
(2)場所 勝山保健所衛生課
(3)受講手数料 五百円(現金)
受講、受験希望の方は、直接勝山保健所衛生課へご連絡下さい。
NHKラジオ巡回相談
とき 十月二十二日 午前九時～午後四時 ところ 鹿谷小学校

第七回市内少年少女
ソフトボール大会
十月二十七日午前九時から勝山
中学校で開かれます。

