



12月15日 No.107

勝山市の数字 (2)	
電話加入者数	1525人
郵便局の数	9局
ポストの数	47個
(昭和38年10月1日現在)	

社 長 坂井 隆  
 副 社 長 坂井 隆  
 代 理 人 坂井 隆  
 支 店 坂井 隆  
 支 店 坂井 隆  
 支 店 坂井 隆  
 支 店 坂井 隆

雪に備え



雪害対策要綱をきく

雪に対する備えはお済みですか

38.1 豪雪の体験を生かそう

11月27日には平地にまで初雪が降り、いよいよ冬将軍のやつて来るころとなりました。  
 雪とともに迎えたことしの正月から2月4日までというものは毎日毎日雪の降りどおし、昨冬北陸4県に降った雪の量は貨車10万台分といわれています。百年米といわれたあの豪雪の記憶は、冬の訪れとともにわたくし遠の心の中によみがえってきます。なかでも1月24日の一瞬にして16人の尊い人命を奪ったあの横倉のナゲルは忘れることのできないものです。そのなかで奇蹟的に助かった古川勝利ちゃんもその後すつかり元気になり7月11日には福知山市の山戸依衛さんにひきとられて新しい人生のスタートをきったことは明るいニュースでした。

ことしも大雪とか、いろいろいわれていますが、備えあれば憂いなしといえます。市でも市民のみなさんの生活の安定をはかるため「勝山市雪害対策要綱」をきめ、その内容をこの号で紹介してありますので、38.1豪雪のながい体験を生かして十分の備えをしましょう。

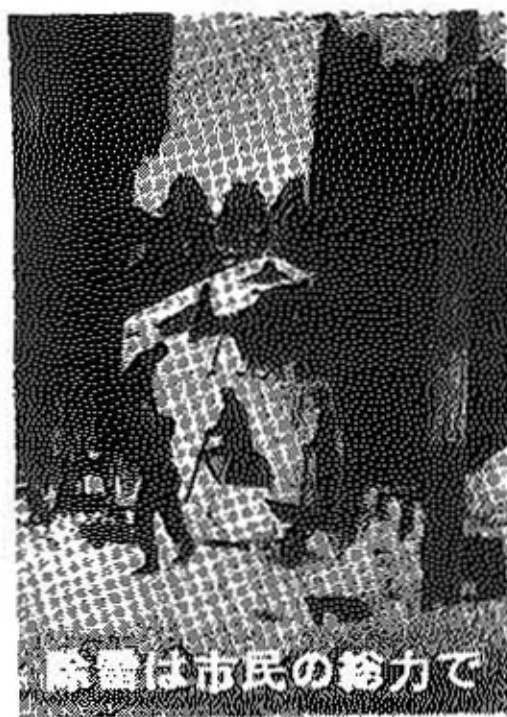
山形市に備えて

勝山市雪害対策要綱をまとめる

交通を確保し、市民生活の安定へ

昨年冬の冬は百年来といわれる豪雪に見舞われ、尊い犠牲者を出した...

市では、雪の季節を控えて、去る十二月三日、市役所に市議会を...



雪害は市民の力で

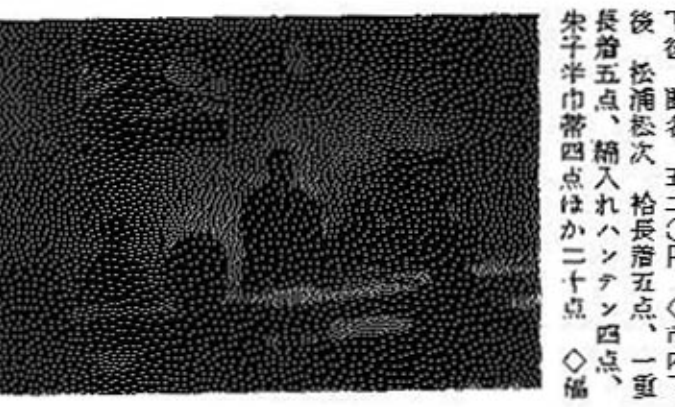
15センチで除雪開始

市営住宅(東阿)入居者 来年度も建設の予定

寄せられた善意(敬称略) 市内下元 中越久子...

市雪害対策要綱をきめました。市としては、市道など道路の除雪をおこなって交通を確保し、...

十二月定例市議会が始まる 十二月定例市議会は十二月十四日から六日間の会期で開かれました。



井市郷町 中村義広 タオル百本 手拭八十本、足袋八十足...

市営住宅(東阿)入居者 第一種住宅 西山美登里(立川)...



# 勝山市除雪対策要綱

このほどきまりました雪害対策要綱は、第1除雪対策、第2建物施設等の保全対策、第3食糧対策、第4物資対策、第5医療及び公衆衛生対策、第6文教対策、第7労務対策、第8農林対策、第9雪害対策本部体制、第10消防対策、第11ナダル対策、第12孤立部落対策、第13交通対策、第14その他の対策にわかれていて、市民のみなさんの生活の安定をはかるためにきめられたものですが、そのなかからみなさんに知っておいていただきたいことをご紹介します。

## 1 除雪対策

### 15〜20センチで除雪始める

#### 主要幹線以外の除雪に協力を

積雪が15〜20センチに達した時は直ちに除雪を始めますが、その際の除雪順位は次のとおりです。

第一次 市内主要地より国道および県道に通ずる路線

第二次 主要通学道路

第三次 右記以外の主要市道

除雪担当課は建設課で、勝山市木出張所と緊密な連絡をとり、県

の除雪作業と協働して、有効適切な作業を実施します。

除雪機械は市が保有するブルド

### 60センチをこえると民間機動力の協力依頼

1台〜2台を使用しますが、積雪が80センチを越え民間除雪機械の協力を必要とする場合は、所有者に依頼して借上計画をたてます。

機械力による除雪作業や市街地用水による凍雪の突進にあたってぜひご協力願いたいことは次のとおりです。

- (1) 除雪機械運行路線上に自動車を放置しないこと。
- (2) 除雪機械運行路線沿いの建物所有者およびその地域は、除雪

#### 流雪時間を必ず守って下さい

- (7) 流雪区域、時間は別記の表を厳守し、流雪不能、浸水家屋を来たさないようにすること。
- (8) 流雪作業中は川蓋地点は標示して危険を防止し、終了後は必

## 2 建物施設などの保全対策

住宅、倉庫、車庫、側溝、排水施設等で被害のおそれのある箇所

の地区のご協力をお願いしたい。部落所定の消防ポンプ庫、火葬場、公民館、神社その他史跡などはその区で除雪を実施し、その保

全にご協力願いたい。

## 3 食糧および物資対策

### (1) 一般配給米の確保

越冬用米穀としては市内の米穀販売業者が一月、二月の所要量の十日分づつが確保してありますし更に寒雪により災害が越冬用米穀

#### ご心配なく、確保されているお米や燃料

生鮮食料品については交通、輸送状況に応じて関係業者に協力を要請してその確保をはかるとともに価格の高騰抑制についても関係者の協力を要請することになって

います。なお各家庭では昨冬の降雪時の状況にかんがみ貯蔵できる

## 4 医療および公衆衛生対策

### し尿のくみとりは積雪前に

- (1) 各医療機関に対しては急患者に対する応急診療体制の確立、医薬品の一ヶ月以上の数量確保を依頼してあります。積雪のため救急車による急患輸送の困難も予想されますがその場合は市役所、消防署、警察署へおしらせください。
- (2) 積雪期間中は暖かい収容の困難が予想されますが、その場合空地に放置したり水路に放棄することなく、空箱などを利用してまとめておいてください。
- (3) し尿についても汲み取り車の巡回の困難が予想されますので積雪前に完全に汲み取るようにしてください。
- (4) 浸水時の助授に万全を期すため

## 5 文教対策

### 校舎の除雪に万全を

- (1) 学校および社会教育施設校舎などの除雪については校下のみなさんのご協力をおねがいします。
- (2) 積雪時の応急措置臨時休校については具教委の指示によりますが、情勢に応じて校長の判断で処置されることになって

児童生徒の登下校については十分注意するよう指導してください。

(3) 児童生徒の保健管理  
冬季間は日照時間が少いため健康管理に特に注意してください。

### 6 労務対策

被災者の救出や障害物の除去など非常の事態が発生した場合には警務署、消防団の出動を要請し、必要に応じて、地区のみなさんや青

### 8 雪害対策本部体制

#### 積雪が1メートル50センチをこえると設置

積雪が1m50cmをこえ、更に積雪がふえ災害が発生が予想される

降雪の場合には市役所内に雪害対策本部が設置され、市長が本部長

#### 市役所の雪害対策事務分掌

策分掌事務は次のとおりです。ご用の方はそれぞれの課へおいでください。

- (総務課および企画室)
  - (1) 雪害調査報告
  - (2) 関係機関との連絡調整
  - (3) 情報しゆり集
- (秘書室)
  - (1) 職員の動員
  - (2) 雪害広報
- (建設課)
  - (1) 道路除雪
  - (2) 交通規制
- (除雪労務対策)
  - (1) 除雪対策
  - (2) 交通規制
- (農林課)
  - (1) 農林対策
  - (2) 生鮮食料品供給

### 9 消防対策

#### ねる前にもう一度火の始末

市消防署では積雪時の細部にわたる消防計画をたて万全を期して

### 7 農林対策

年卸、婦人会の協力を依頼することがあります。

越冬農作物の保水や森林、炭カマなどの保水については、農業改良普及所、各農協、森林組合などと協議して適切な指導をすることになっていきます。

雪害対策本部を設置するまでにいたらない場合の市役所の雪害対

#### 各課の雪害対策事務分掌

- (保健衛生課)
  - (1) 医療公衆衛生対策
- (商工観光課)
  - (1) 物資対策
- (市民課)
  - (1) 主食需給対策
- (福祉事務所)
  - (1) 災害救助法関係
- (経理課)
  - (1) 公共建物の保全対策
- (水道課)
  - (1) 給水対策
- (消防本部)
  - (1) 消防対策
  - (2) 発電規制
- (ナダレ対策)
  - (3) ナダレ対策
- (教育委員会)
  - (1) 文教対策

いますが、特に次の点について市民のご協力をお願いします。

(1) 各地区にある消火栓の除雪を完全にし、常時利用できるようにすること。

(2) 貯水槽などの中へ雪を投げ入れないよう注意すること。

(3) 冬期間はコタツ、ストーブなど火気の取扱いがふえますのでその取扱いは十分注意すること。就寝前にもう一度必ず火を使ったところを見てください。特にバケツなどの容器に必ず水をはっておくこと。

(4) 火災が発生したら直ちに九九番へ連絡すること。早期通報にご協力ください。

### 10 ナダレ対策

ナダレ発生危険箇所の調査は、鉄道、道路沿いおよび危険住家等に眼をおき、事前に災害防止に方途を講じます。

### 11 孤立部落対策

平地寺、村岡、野向、北部の各中学校並びに成器南、成器西、北郷、三室、鹿谷の各小学校グランドおよび横倉区(新道)

### 流雪区域および時間割表

積雪30cm以下の場合

水路名	区	域	別	時間
第一号水路	正等寺角	石橋魚店迄		午前
	石橋魚店	上方山田菓子店迄		午後
第二号水路	上長淵	森呉服店~武蔵医院迄		午前
	武蔵医院	勝山農協迄		午後
第三号水路	登記所前通り	~宮原~下川酒店前		午後
第四号水路	下川酒店	~市役所~大蓮寺川迄		午前
第五号水路	白龍クリーニング店	~小林眼科医		午前
	小林眼科医	~竹内硝子店迄		午後

積雪30cm以上屋根雪下したした場合

水路名	区	域	別	時間
第一号水路	正等寺角	~元長長官舎迄		6.00~9.00
	菊の湯	~横山書箱店迄		9.00~12.00
	笹川橋	~文化会館迄		12.00~15.00
	文化会館	~上流山田菓子店迄		15.00~18.00
第二号水路	上長淵	森呉服店~玉木印刷店迄		6.00~9.00
	玉木印刷店	~スポーツガイド迄		9.00~12.00
	スポーツガイド	~山下魚店迄		12.00~15.00
	山下魚店	~勝山農協迄		15.00~18.00
第三号水路	備田理髪店	~宮原精肉店迄		6.00~10.00
	宮原精肉店	~矢戸米屋迄		10.00~14.00
	矢戸米屋	~上流柳内耕機店後迄		14.00~18.00
第四号水路	大蓮寺川	~鈴木理髪店迄		6.00~9.00
	鈴木理髪店	~田村代書迄		9.00~12.00
	南部湯	~松文第三工場迄		12.00~15.00
	松文第三工場	~下川酒店迄		15.00~18.00
第五号水路	白龍クリーニング店	~伊藤眼科医迄		6.00~10.00
	山川自転車店	~駅前通り四ツ辻迄		10.00~14.00
	駅前通り	~竹内硝子店迄		14.00~18.00
第六号水路	国道沿川	~鶴田金物店迄		6.00~10.00
	多田商店	~村岡農協迄		10.00~14.00
	村岡農協	~横倉		14.00~18.00

豪雪時に於いては、偶数日と奇数日とに分けて別途計画実施する。

### 12 交通対策

路上に自動車を放置しないよう

除雪、雪流しや緊急物資輸送などにもなり交通規制等については警察署と協議して交通の安全と輸送の円滑をはかることになっていきますが、特に除雪期を前にして、山警署では次の事項を守ります。望んでいきます。

- (1) 積雪の時、道路に自動車を放置しないこと。
- (2) 雪道では滑ってブレーキがき



かなくなるので、運転者は安全

運行のため検行すること。

(3) 雪が降る時は歩行者も運転手

も見とおしがかかなくなるので

十分注意すること。特に交差点

曲り角などは注意すること。

(4) 自動車には必ず降り止めチエ

ーンかスノータイヤ(この場合

は前後の全車輪)をつけること

(5) 積雪時には二輪車類には乗ら

ないようにすること。

(6) 履根雪を道路におろしたとき

は直ぐ取片付けること。

(7) 防寒帽やマントのスキムなど

を頭からスッポリかぶって歩く

ことは危険なので注意すること

(8) 道路上のスキーやスケートは

しないこと。またさせないこと

### 31 その他の対策

(1) 積雪多量になり送電線や電話

線などに触れる樹木などがある場

合伐採することがありますのでこ

協力ください。

(2) 屋根雪おろしの際、送電線や

電話線にあたらぬよう注意して

ください。

(3) 切断した送電線や電話線があ

る場合には直ちに北陸電力か電報

電話局へご連絡ください。危険で

すので触れないようにしてください。

い。

以上が雪害対策要綱のうち知っ

ておいていただきたいこと、消防

署や警察署からのおねがいですが

よくお読みくださって、この冬に

備えてください。

## 地方自治功勞者等表彰される

### 九年連続の 完納納税組合は五 健康優良家庭は五

去る十一月二十三日の勤労感謝の佳き日、市政に対して功勞のあつた個人、団体に対しその功績をたたえるために、午前十時から、勝山劇場で市長からそれぞれ表彰状がおくられ、受彰者を代表して選羽町牧野三郎氏からお礼の言葉があつて表彰式を終りました。表彰を各部門別にみますと、地方自治功勞者十四名、優良納税貯蓄組合一一七団体、健康優良家庭一八四家庭でした。

#### ◆表彰に輝やく個人と団体(敬称略)

##### 地方自治功勞者

◎公職在職十五年以上

選羽町 牧野三郎

北谷町 石井五郎

鹿谷町 伊藤光義

農家の開発振興に寄与

鹿谷町 伊藤光義

商工業の育成発展に貢献

片瀬 大沢金吾

住民の厚生福祉に尽力

北郷町 藤原 澄

多年学校教育に尽力

鹿谷町 旭昭太郎

木克己

元球 松村吉雄

養雄

市職員在職二十五年以上

下毛屋 川崎善三郎

優良納税貯蓄組合

##### ◎連続九カ年完納組合

猪野口、猪野毛屋、岡横江、大渡

三谷、北大呂師、河合、杉山、比

島

◎連続八カ年完納組合

猪野、牛ヶ谷、杉保、北山

◎連続七カ年完納組合

元禄、沢新道、下毛屋、松文、勝山酒販、坂東島、新道

◎連続六カ年完納組合

下元二区の内、丸の内、立川、郡

若猪野、畔川、山岸、勝山兄弟、

寺尾、柳神谷、竹林、田名部、松

ヶ崎

◎連続五カ年完納組合

立石、上坂田、下坂田、中央繁栄

中央阿志、下高島、北市、勝山郵

便局、あさひ、勝山市職、小矢谷

大矢谷、浄土寺、暮見、五本寺、

木根橋、谷、中野侯、細野新道、

中清水、志比原、伊知地第一、伊

知地第二、下荒井、鶴崎、蓬生

◎連続四カ年完納組合

下元二区の内、勝山北、芳野、上

高島、片瀬、専売公社、勝山電化

赤尾、蟹倉、滝波、黒原、猿倉、

小原、別所、境、西ヶ原、北宮地

西妙金島、上森川、上野、大袋

◎連続三カ年完納組合

信用金庫、神野、経塚、郡、中尾

聖丸、北野津又上、北野津又中、

松田、布市、新在家、戸倉、堀名

伊波、妙金島、桧谷、新町、岩

屋、矢戸口、東選羽口、猪坂

◎連続二カ年完納組合

富田、平泉寺、笹尾、岩ヶ野、竜

谷、北野津又下、深谷、薬師神谷

横倉、清水島、細野口、新保、下

森川、西選羽口

ひさ△岩ヶ野 南繁太郎△木根橋

大竹口七平△杉山 林養松

◎連続八年の部

小原 國吉孝

◎連続七年の部

芳野 東五市△浄土寺 森口すえ

の△谷 大竹口平太郎

◎連続六年の部

立川 熊木突△下後 徳穂田鶴△

平泉寺 坂本せつ△寺尾 前田与

榮△新道 横山みゑの

◎連続五年の部

下元禄 竹内和作△下元禄 境田

はな△上元禄 谷内あき△上元禄

宮地鉄造△神野 笠松榮太郎△保

田清水 栄△比島 松山藤市△上森

川 島田正一△伊知地 谷口多よ

◎連続四年の部

下元禄 山川しづ△下坂田 笠

松藤三△中後 川島初吉△下後湖

松原秀之△富田 松木茂△沢

織田平一△木根橋 小林りよ△保

田 小山茂明△出村 市川富藏

◎連続三年の部

郡 山田よし△上後 上畑とめを

△下後 浅野輝雄△下長淵 梅田

誠一△芳野 加藤嘉三△福茂 吉

田与四松△小原 岸下石松△坂東

島 竹生弥三郎△本郷 仲村高治

△中島 伊藤宏

◎連続二年の部

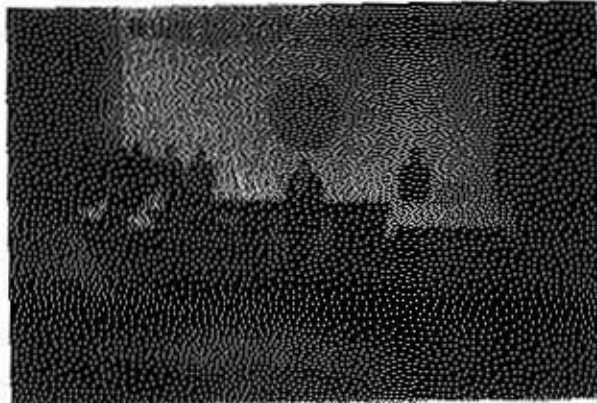
下元禄 小川はる ほか三十三名

◎一年の部

下元禄 石坂卓三 ほか一〇七名

二年、一年の方の名前は省略さ

せていただきました。



# 63年の市政 ことし一年の足あと



立派に完成した飯染橋かくり明命

郷土の発展と住みよい町づくりをめざして出発した一九六三年も残り少なくなりました。豪雪で明けたこの一年は、雪害に伴う市政面での仕事が多くなつた反面、明るい町づくりのための仕事もまた多くあつて多事多難な年であつたといえます。

いろいろのことがあつたことしの一年をふりかえり、その足あとをたどつてみることにしましょう。

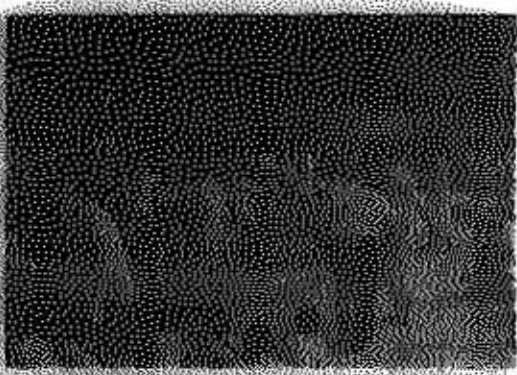
**百年栗の豪雪**  
積倉でナダレ発生  
雪に明けたことしの正月、そして来る日も来る日も雪の連続、百年栗といわれた積倉は一月三十一日には遂に三メートル十センチに達し、交通のマヒ、物資の不足、数回をこえる屋根雪おろしなど文字どおり雪との戦いでした。なかでも一月二十四日の十六人の尊い人命を一時にして

奪つた積倉でのナダレの発生は悲しいニュースでしたが、幸い、奇跡的に助つた古川勝利ちゃんが見守られてすつかり元気になり、七月十一日、福知山市の山下伝衛さんに引きとられ、第二の人生のスタートを切つたことはその後の明るいニュースでした。

**大選挙区制の實現**  
これまでの市議会議員の選挙はもとの町村単位にわかれた小選挙区制で行われてきましたが、議員は一地域だけの利益代表ではなく市民全体の代表者として全市政の立場で仕事をすることが必要であるという見地から、九月二十五日からの定例会で従来の条例を廃止して、全市一区の選挙区で選挙をすることがまじりました。

**市選進と県議選行わる**  
こんご四年間、市の発展と市民の福祉向上のために活躍される、市会議員を決める選挙は八月十一日に行われ、市民の審判によつて新議員三十名がまじりました。また県議会議員選挙は四月十七日に行われ、笠羽清右衛門、別田重雄の両氏が当選されました。

奥越県体好評をばくす  
八月二十四日から三日間、奥越



好評をばくした県総県体運動会場

県体と銘がついて第十五回国民体育大会が開催されましたが、余市町での協力を得て、参加選手はもろん県民全体から好評をばくし、五年後に予定されている団体招致について大きな自信を得ることができました。

### 低開発地域工業開発地区に 指定さる

昨年来からの関係方面への努力が実を結び、十月二十一日付の官報で当市の「低開発地域工業開発地区」の指定が正式にまじりました。この指定を受けますと不動産取得税や固定資産税など地方税の増額で補てんしてくれるなどの特典があります。指定の期間は五年間になつており、本年九月の定例会で制定された「勝山市工場設置条例」とともに今後の市産業の発展が大いに期待されます。

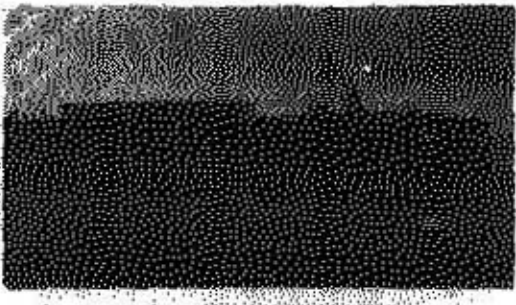
**県営濁波川発電所の 建設工事はじまる**  
県が十六億二千三百九十万円の巨費を投じて北谷町に建設する県

営濁波川発電所の起工式が七月十三日、北谷中学校講堂で行なわれました。本工事は北谷町小原に高さ三十一メートル、長さ八十一メートルのダムを作り、導水管で四キロ下流へ流し同町木根橋で発電所をつくる計画です。最大出力は一万二千三百キロワット、常時千四百キロワットの電気を起すことかでき、来年度完成する予定になつて

### 飯染橋かくり明命完成

七月八日、村岡町濁波地籍で起工式が行なわれた飯染のし原処理施設建設工事は順調に進み、来年六月には試運転が出来る予定になつていきます。工費は約千八百万円です。

また勝山病院に隣接して工費八百五十万円で勝山市伝染病かくり病舎の建設が進められ、十二月末立派に完成しました。

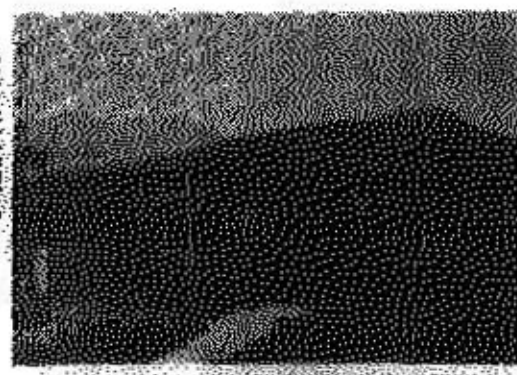


痛々進むし原処理施設建設工事

**市内学校施設の整備進む**  
市営住宅二十戸完成  
学校施設では、七月十二日には

鹿谷小学校体育館が、十二月八日には積倉小学校教員住宅が、十二月二十日には北谷小中学校特別教室が完成。豪雪で被害を受けた成器南、荒土両小学校の体育館の新築復旧工事は来年三月末日までに完成の予定です。経費は成器南小が二千三百余万円、荒土小が一千五百余万円です。

また北谷小学校統合校舎の建設は八千七百余万円の経費で工事が進められており、来年八月には竣工することになっていきます。また一千余万円の経費を投じて市内下毛屋に建設されていた市営住宅二十戸は十二月五日、完成しました。来年以降も引続いて建設される予定です。



校舎の相上つた成器南小体育館

**上水工事完成**  
簡易水道も四ヶ所に設置  
昭和三十四年六月以来、四ヶ年の歳月と九千二百万円の経費をもつて進められてきた勝山市上水道工事は本年六月めでたく完成しました。一般家庭四千戸および会社工場などの大口需要に給水できるものです。(七面下段へ続く)



# リフト(四〇〇米)完成 スキーヤーを待つ雁ヶ原

去る十一月二十七日にはとうとう平地にまで雪が降りわたくし達をおどろかせました。この初雪は昨年比べて四日おそく、平年よりは二日早いものですが、雪が降れば雁ヶ原スキー場はじめ市内の各スキー場は訪れるスキーヤーでにぎわいます。

## 十五万人の誘致を目標として

県内外から訪れるスキー客が、ウインタースポーツのダイゴ味を満喫つ出来るためにと、雁ヶ原スキー場はグレンデの整地と拡張をしてこれまでよりは十分広く、滑りよくなりました。

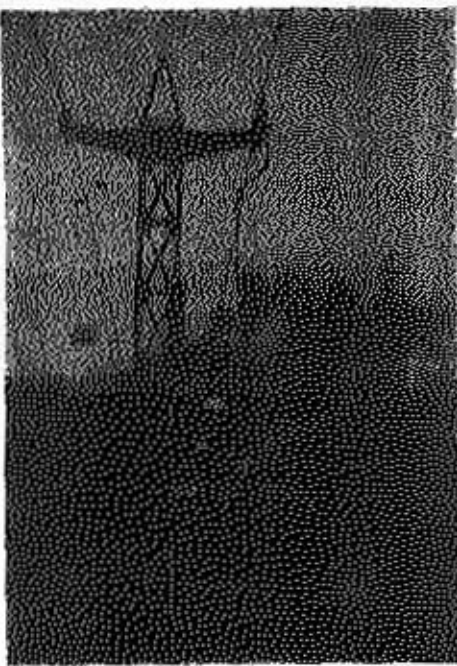
そればかりでなくスキーヤーの便に供するため、既設の三〇〇米のリフトに連続して、更に四〇〇米の第二リフトがこのほど完成、リフトも全長七〇〇米になり白雪をけつての滑降が十分楽しめるよ

## うになりました。

初心者はもちろんのこと、各級のスキーヤーにも最適のスキー場として関西方面からのスキー客の予約申込みも年末年始にはすでに満員で、地元ではその受入に大わらわですし、一月以降にもすでに大阪市民スキーが五回、大阪貝塚高校や民間団体の予約申込みがあり、その数は延五〇〇〇人をこえています。

シーズン中には、スキースタイルの開設や各種講習会の開催などの計画もあり、四棟のロッジやヒュッテでは食堂、売店の設備や貸スキーの用意もあります。

長期予報では年末にスキー可能だけの積雪が予想され、準備整った雁ヶ原スキー場はもうスキーヤーの訪れを待つばかりです。



## 国体のちしき (5)

### 国体の福井県開催の内定は来年度

5年後に福井国体の実現を期して体育、スポーツ関係者はもちろんのこと県民あげての努力が続けられておりますが、その開催の内定は来年度中にきまることになっています。「国民体育大会開催基準要項」によりますと、大会開催地ならびに実施種目と会場地の内定は、大会開催年度の4年前、決定は2年前のそれぞれ12月末日までに決定されることになっていますので、それに基づいて来年度には昭和43年に福井県で国体を開催するかどうか内定するわけです。

来年の秋には国民待望の東京オリンピック大会が開かれるため、毎年秋に開かれていた国体も来年度に限って8月6日から新潟県で開かれますが、だいたいその頃までにはきまるものと思われま。

## ◇スキースクールの開設

- ・期間 一月一日から二月末日まで毎日
- ・午前九時半～十五時半
- ・受講資格、人員 制限なし
- ・受講料 一人一ヒ 二〇〇円
- ・二日目から一〇〇円
- (団体、学割あり)

## ◇各種スキー講習会

- ・県スキー連盟バツゲテスト
- ・一月四日、十五日、二十六日
- ・二月三日、二十四日
- ・県教育委員会スキー講習会
- ・一月二十五、二十六、二十七日
- ・受講資格、人員 制限なし

## ◇スキーリフト料金

- ・第一リフト(三〇〇米)
- ・一回三〇円・四回一一〇円
- ・十回二五〇円
- ・第二リフト(四〇〇米)
- ・一回四〇円・四回一五〇円
- ・十回三五〇円

- ◇宿泊、貸スキー、スキー指導員などの申込み連絡先は勝山市役所 商工観光課(勝山市下元禄、TEL⑤一一一一)です。

## 崎崎公民館落成 区民の協力実を結ぶ

去る十一月三十日、六月以来工事の進められてきた崎崎公民館が落成しました。

これは遷羽町崎崎区民のみならず社会教育の振興を通じて新しい町づくりをはかるため、もとの遷羽出張所の建物を市より買受け



(大面より続く)  
なお市内平泉寺町平泉寺、北谷町谷、小原、木根橋の四ヶ所には約二千二百万円をかけて簡易水道を設置し、生活環境の整備をはかりました。

## 行政機構の改革を実施

サービスの向上をはかる年を追って複雑化する市政を能率的に遂行して市民サービスの徹底をはかるため、四月一日、行政機構の改革と人事刷新の断行をいたしました。これまでの出張所を全部廃止して公民館として整備充実し市政の末端浸透をはかるとともに九月には今後の市の総合的発展をはかるため企画室を設置しました。これからの成果については来年度以降に期待がかけられています。

## 産米優良農家決る

勝山市産米改良協議会ではこのほど昭和三十八年度産米優良農家を次のとおりきめました。

- 大渡 大上彌夫(34) ◇猪野口 廣
- 瀬英夫(45) ◇大袋 野尻治(38) ◇
- 黒原 花田義明(66) ◇深谷 桂本
- 後大(28) ◇中清水 土市市行(63)
- ◇森川 中村義男(35) ◇西遷羽口 坂井ちあを(55)

### 石油ストーブの取扱い方△

最近石油ストーブが非常に普及し、市内でも使用される方が、著しく増加しています。その構造は安全なようにいろいろ工夫されていますが、万一、倒してしまおうと手のほどこし方がありません。道路とか出入口にはなるべく置かないようにしてください。

また、石油ストーブそのものの取扱いの注意も大切ですが、燃料としての灯油の保管はどうでしょうか。灯油はガソリンに比べれば危険度が少ないのですが、取り扱いには十分注意してください。

市が制定している火災予防条例により、百リットル以上の灯油を家庭に置く場合には届出をしなければなりませんので、必ず守ってください。

◆注意していただきたいこと。

- ・給油する時は必ず火を消してから。なるべくポンプを使う。
- ・灯油の保管容器のフタは完全にしめ油がもらないようにする。
- ・火の気のある所には置かない。
- ・万一室の中に置く場合は必ずストープから離す。
- ・直射日光は避ける。
- ・床下に置く場合は、容器に水やゴミが入らないようにする。もし入ると不完全燃焼をおこす。



### 冬の凍結防止には

給水管の露出部分は、租毛、ボロ布、ナワなどで保護を。凍った給水管はぬるま湯からだんだん熱い湯を。これからますます寒さもきびしくなります。

そこで気温が零下四度くらいになつたり、寒さが続いたりしますと、水道の引き込み管が破裂して水が溢り出したり、給水管が凍りついて水が出なくなったりする。

- (1) あらかじめ給水管の地上に出ている部分には租毛、ボロ布、ナワ、ムシロ等を固く巻いて保護しておくください。
- (2) 給水管が凍りついて水が出ない場合にはぬるま湯からだんだん熱い湯をかけてください。急に熱湯をかけたりしますと、給水管や管が破裂したりします。給水工事業者へご連絡ください。

### 犯罪や事故をなくして 楽しい正月を迎えよう

一年の生活の総決算期である十二月は、人心のあわただしさも加わって犯罪の増加が予想され、また青少年が非行に陥る傾向も目立つのが毎年の例です。青少年の非行防止に心を配り、明るい楽しいお正月を迎えよう。

◎悲しい思いをしないため、歩行者も運転者もみんなが交通ルールを守り、交通事故をなくしましょう。

◎どんな小さな暴力でもすぐ警察署へ届け出ましょう。

◎青少年は明るく正しく育てましょう。

◎事件、事故があったときは、す

- ◆市役所への電話は 一般勤務時間中は
- ① 一一二番 水道課
  - ② 一一二番もしくは 一一一三番
- ◆市指定の給水工事業者
- 第一土木工業KK(上袋田) ②〇二五八
  - 米村鉄工所(立石) ⑧〇八二七
  - 山本鉄工所(下後) ⑧〇一一七
  - 川島鉄工所(立川) ⑧〇四〇一
  - 奇藤鉄工所(上元禄) ⑧〇七四一
  - 平野鉄工所(下長瀬) ⑧〇七二二
  - 藤崎鉄工所(上長瀬) ⑧〇三五六
  - 北工業KK(上袋田) ⑧〇四三五
  - 六日建設KK(下元禄) ⑧〇一四八甲
  - 勝山工機(沢) ⑧〇一四三



く一一〇番(局番なし、緊急電話)へ知らせてください。

勝山警察署、勝山市防犯隊、勝山交通安全協会

### 火事が発生したら 局番なしの一一九番へ

寒さがきびしくなるにつれてストーブやこたつなど火気の使用量が多くなります。その上年末の忙しさから火に対する注意が薄れるなどの条件が重なって火災が著しく増加します。もし火災が発生したら、すぐに局番なしの一一九番(勝山市消防署)へ連絡してください。その際消防署が出たら、必ず「火災が発生している場所」をはっきりと伝えてください。

勝山市消防署

### お知らせ

市役所ご用納めは 二十八日です

十二月二十八日まで市役所事務が終りになりますから、ご用はお早いうちにおねがいします。

一月六日から仕事を始めます。

### 年賀交歓会

とき 三十九年一月一日 午前十一時

ところ 勝山中学校

参加ご希望の方は会費二百円を添えて、十二月二十五日までに市役所総務課、商工会議所または各公民館に申込んでください。

### 読まない 買わない 贈書返放運動

さんないうんどう

読まない 買わない 家庭へ持ちこまない

勝山市少年読書センター

### 編集後記

歳暮で明けた一九六三年も残り少なくなりました。ことし一年、本当にどうもありがとうございました。来年も市民のみなさんに愛され、親しまれる広報、市報にするため、一生懸命がんばりたいと思っております。いろいろお気付けの点をご指摘くださるようお願いいたします。

希望に満たない新年をお迎えになりますようお祈りします。

二保より