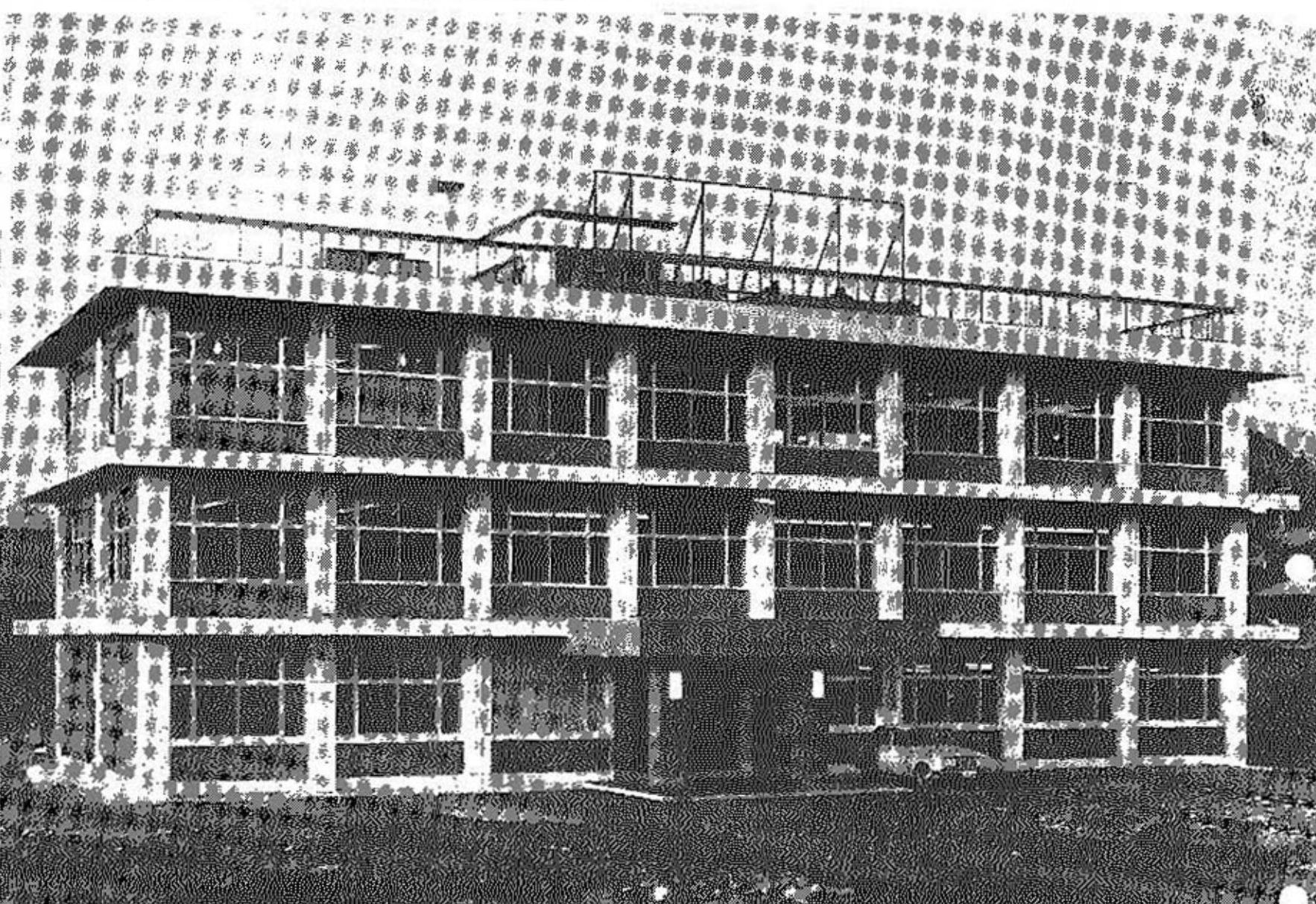




勝山市広報

防犯で
年末年始を
明るく過そう

発行人 福井県勝山市 二六
編集長 勝山市役所 二六
印刷所 二六



農業近代化の使命負い 待望の農業センター完成

ことし五月から市内下元
祿、勝山中学校前で進めら
れてきた市立農業センター
の建設工事はこのほど見事
に完成、待望のスマイルな
建物がいま市民のみなさん
の前に姿を見せています。
完成をみた農業センター
は、総工費三千六百万円、
鉄筋コンクリートづくり三
階建て面積一、
〇七二平方メー
トル(三二五坪
(、事務室、感
疫室、会議室の
ほか、二百人を
収容できる大公
衆室(ホール)
があり、全館冷
暖房完備の近代
的な建物です。

このなかには
市役所はじめ、
市内の各農林関
係団体が事務所
をおき、相互に
連携を保ちな
がら農林茶振興のため、速
力な推進が進められます。
こんご、この農業センタ
ーが文字どおり、新農居等
設のマンターとして、また
農家のみなさんが気遣い下
月でさる憩いの場として、
豊かな市民生活の実現に大
きな役割を果たすものと期待
されます。

都市計画税を新設

新市建設へ推進劑

税率 土地・家屋の千分の二 市立農業センター 使用料も さきまる

十二月市会

十二月定例市議会は

十二月十四日から会期
四日間で開かれ冒頭山
内市長は、

「経済界の深刻な状況
に伴ない、地方財政も
また非常にひっ迫し、
匠でも減収のうめ合わ
せや景気回復のため、
いよいよ公債を発行す
ることになった。地方自治体でも

当面物価の値上りや人件費の増高
の問題もあり、さらに行政需要の
方は道路改良、社会福祉、環境整
備その他の要求が益々増加する傾
向にあり、市としてもいかにして
健全財政を維持しつゝ、これらの
社会的要求にこたえていくかを真
剣に考えねばならない」と、あい

福井県都市計画地方審議会

委員に 中村末吉氏

大権擁護委員候補者に

梅田蘭英氏

十二月定例市議会で福井県都市
計画地方審議会委員の選挙が行
なわれ中村末吉議員が当選、ま
た一名欠員中の大権擁護委員候
補者として梅田蘭英氏を推せん
することに同意しました。

さつしました。

議会で一般質問のほか、常任
委員会などを開いて慎重審議の結
果、十七日の本会議で提案された
三議案は原案どおり可決、昭和三
十九年度決算認定の件は閉会中の
継続審査として閉会しました。

なお国の第三次補正予算および
関係法律の成立が遅れたため、市
議員の給与改訂経費を含む市一般
会計、特別会計補正予算は来年一
月の臨時市会で審議されます。
では議決された事項と一般質問
のあらましをおしらせします。

議決された事項

1 市税条例の一部を改正し新しく
都市計画税が創設されました。
くわしくは「かいせつ」の項をご
らんください。

2 市立農業センターの管理が市農
業協同組合に委託され、その使
用料がきまりました。

使用料金は三ペーシに据置。



松山一男議員① 隔離病舎患者
食費差額徴収条例が高いとの批判

都市計画税は道路や下水路、公
園の建設や土地の区画整理といっ
た都市計画事業実施のための経費
にあてられる目的税で、その税収
入はすべて都市計画事業に使われ
ます。

ついでにきまっている

都市計画区
域内にある
土地と家屋
が課税の対
象になります。

税収入はすべて 都市計画事業に

市内の
都市計画
区域は次
のとおり
です。

すでにきまっている
都市計画区
域内にある
土地と家屋
が課税の対
象になります。
す。但し土地のうち山
林と原野は対象から除かれます。
その税率は固定資産税の課税標
準となっている土地、家屋の百分
の〇・二で、固定資産税と一しょ
に納めていただくことになってい
ます。例えば土地の課税標準額が

- (1) 全域が都市計画区域の地区
旧勝山町(旧猪野頭を含む)
村岡町、深羽町、重谷町
 - (2) 一部が都市計画区域の地区
野向町、北郷町、荒土町
 - (3) 都市計画区域外の地区
平泉寺町、北谷町
- 五十万円の場合の税額は千円とい
うわけです。
そしてこの都市計画税は昭和四
十一年一月一日以降毎年一月一日
現在で課税され、来年度四月から徴
収されます。
なお、都市計画法できまってい

の所があるが、改善する考えは
ないか。

② 住居表示制度のその後の経過
はどうなっているか。

③ 住民登録と市民税とにいくち
がいがあつたのではないか。

④ 公民館活動の充実をはかるた
めに現在の職員配置でいいと考
えているか。

⑤ 道の直轄事業と補助金交付金
の問題を問う。

山内市長① 昭和四十一年度か
ら無料にするよう改正したいと
考えている。

④ 公民館活動が月並で低調にな
つてきていると思われるので、
職員質の向上を考えたい。
森下総務課長② 一部地域が交

決したい。

⑥ 国の直轄事業に対する補助金
交付金についてはいろいろ差が
あるが、その改正を強く国に要
望している。

山口税務課長③ 本年八月から
九月にかけて住民登録の実態調
査をしたので来年度からは解決
すると思う。

上杉博議員④ 交通事故激増に
対する考え方を問う。

⑤ 商工観光課内に繊維産業の振
興指導のため繊維係をおく考え
はないか。

山内市長① 市としては警察署
と連絡をとりながら道路安全警
識や交通安全係の設置など、具

体的な処置をとりたいと思う。
② 繊維係をおいた場合の仕事の
内容を検討して処置したい。
③ 柳内茂雄議員④ 40・9風水害
によるかんがい用水、頭首工、
取入口などの復旧は来春整理ま
でに完備されるか。

昭和41年 成人式

1と き 昭和41年1月15日(土)
受付午前9時30分から
10時10分まで

2と ころ 勝山中学校体育館

3内 容

(1) 記念品「青雲」(成人付)贈呈
先人のことば(勉生訓)を
集録した冊子

(2) 健康診断書贈呈と健康優良成
人表彰

(3) 成人の主張「論文入選者表
彰と第一席入選者論文朗読

(4) 会 食

(5) 「メロデー」が繰る20年
なつかしのメロデーで20年
間の思い出をつづる。

成人に該当される方は昭和21年
1月1日から同年12月31日までに
生まれた方です。成人式の案内は
各公民館より該当者個人あてに送
りますが、もし該当する方で案内
のない方は当日会場受付へ直接お
いでください。

山内市長① 被害の箇所が多く
その場合も大きいため難しいけ
れども万難を排して来春農耕期
までに間に合わせる決意でその

服 装

- 服装をひどく気にする。
- キザな服装を好む。
マフラー、ズボン、靴下など、わざと人目をひくような色合いのものを着る。
- ホックやボタンなど、だらしなくはずしている。
- 友だちの服と取りかえて着たりする。



言 葉 づ か い

- あらあらしい言葉づかい。
- 不良のインゴを時々使う。
- 平気で嘘を言う。
本を買うからと親をだまして金をもらい遊びに使ったりする。



態 度

- 動作が荒らくなり、つまらぬことに腹を立てる。
- 親や教師にすぐ反抗する。
- 気どった態度、にやけた態度、まじめさを欠いた態度をとるようになる。
- 物思いに沈んだり、そわそわして落ちつきがなくなる。



自分の手にかかると一

とあついていると、いつの間にか不
満化していることがあります。

お母さんになると、自分なかに怒り
が燃えあがります。

昔は悪い男を悪男の上に乗せよう
としたり。

お父さんお母さんのまじまじと見つめ
て下さい。

男行化の悪さしお

異変を起す

「お父さんお母さん」といって文句
をいって一歩も歩かない。
何かお母さんかお父さんかお父さんか

お母さんかお父さんか、お母さんか
お父さんか、お母さんかお父さんか

お父さんお母さんか、お父さんお母
さんか、お父さんお母さんか、お父
さんお母さんか、お父さんお母さんか

親と手の離し合いの機を

お父さんお母さんか、お父さんお母
さんか、お父さんお母さんか、お父
さんお母さんか、お父さんお母さんか

お父さんお母さんか、お父さんお母
さんか、お父さんお母さんか、お父
さんお母さんか、お父さんお母さんか

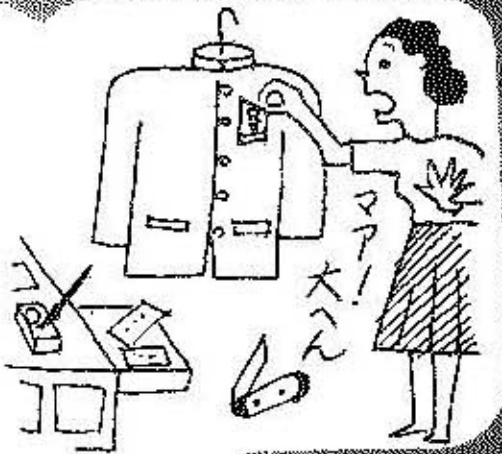
お父さんお母さんか、お父さんお母
さんか、お父さんお母さんか、お父
さんお母さんか、お父さんお母さんか

お父さんお母さんか、お父さんお母
さんか、お父さんお母さんか、お父
さんお母さんか、お父さんお母さんか

ひとの子もわが子同様声かけ……
みんなで明るく町づくり

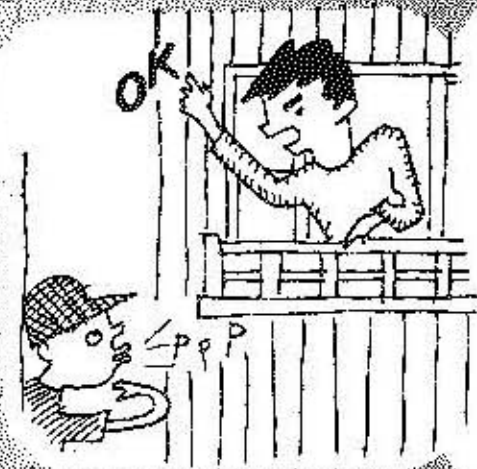
持ち物

- 友だちの物とも、買ったものとも区別のつかない物を持っている。
- 異性の写真や手紙を持っている。
- いかかわしい写真を定期券入れなどに隠し持っている。
- ナイフなどのケンコ道具や他校の帽章、他人の証明書などを持っている。



行動

- 変な友だちが訪れる。裏口や物かけから口笛で合図したりする。
- 外出が多くなる。家庭にいたがらない。
- 金づかいが荒らくなり、つかい道がはっきりしない。
- タバコを吸い始める。
- 勉強や仕事をよく怠ける。



するな させるな 夜の外出

- 市内小、中、高等学校および会社、工場の寮の外出時間は夜9時までと定められました。

各家庭でも夜9時以後の外出や、夜ふかしは絶対にさせずにおきましょう。

勝山市少年愛護センター

勝山市下宮崎1-2の2
勝山町民会館内
電話 0577-32110

農業振興の拠点

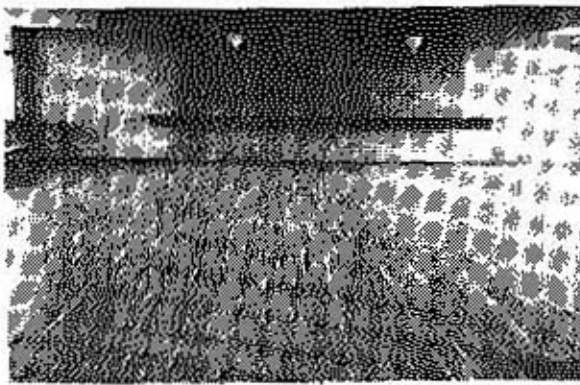
農業センターお目見え

お氣がるにご利用を

私たちのまち勝山市も市制施行後十二年目を迎え、年ごとに新しいまちづくりが着々と進んでいますが、このほど農業振興の拠点として待望の農業センターができてきました。

完成を祝う落成式は十二月十八日午前十時から新築成った農業センター支開前に上納具農業経済課長をはじめ、市議会、市農協など多数の来賓、関係者が出席して盛大に行なわれました。

まずこの日の無事を祈願する神事のあと、匝沢助役が紅白のテープにハサミを入れて閉居式を執り、会場を勝山中学校体育館に移して落成祝式に入りましたが、その席上匝沢助役は、

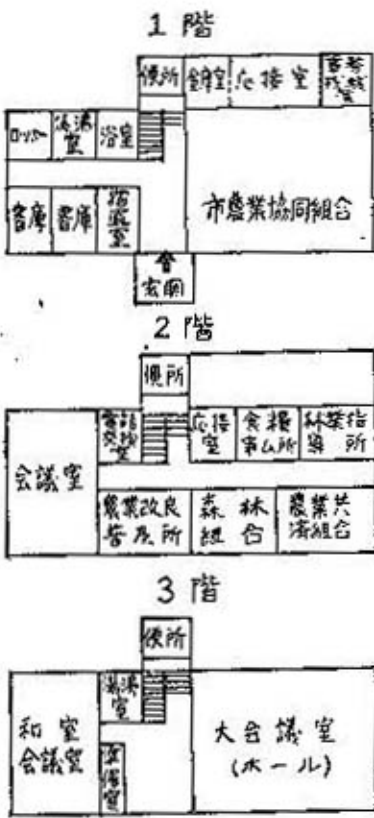


写真は明とい大会開式（ホール）

「近代的な姿は若々しく伸びゆく勝山市の象徴として市民のみならずとも誇り得るものです。ここ新しい農業経営の拠点として農民の生活向上と福利増進に大きな役割を果たすものと信じます」と、喜びのこぼれをのべ、出席者とともにその完成を祝いました。

この農業センターには別掲配置図のとおり、この春合併して大型化した市農協のほか、市農協共済組合、市森林組合、勝山農業改良普及所、福井食糧事務所勝山出張所、大野林業事務所職員勝山駐在所の六団体が事務所をおいていますが、そのほか各団体の講習会や研修会、集会などに利用できる和室、洋室の二つの会議室やホールもありませんので、お氣がるにご利用ください。

費用料金は別掲のとおりです。



市立農業センター使用料金表

区分種	名別	2階		3階	
		会議室	ホール	会議室	和室
午前	前後	400	800	400	400
	1日	600	1,200	600	600
午後	前後	1,000	2,000	1,000	1,000
	1日	1,000	2,000	1,000	1,000
夜	前後	200	400	200	200
	1日	100	200	100	100

但し、営利を目的とする場合は上記の3倍とし、冷、暖房加算額は1日の場合をしめし、半日の場合はそれぞれ半額とする。

- ◆各団体の電話番号は次のとおり。
- ◆市農業協同組合(代) ①一三三三三 ②一三三三四 ③一三三三五
- ◆市農協共済組合 ④〇八六六
- ◆市森林組合 ⑤一三二二五
- ◆勝山農業改良普及所 ⑥一三三三六
- ◆福井食糧事務所勝山出張所 ⑦〇四四四
- ◆大野林業事務所職員勝山駐在所 ⑧〇〇五三

(一) 経営問(つぎ)

んでいる。河川改修と関連のある箇所は果と連絡をとり早急に着手してもらおう方針でいる。

林文右衛門議員① 部落共有山林に対する考えを問う。

行政の地域格差の是正についての考えを問う。

林藤林議員② 国の援助による方法、森林公団に委託する方法などがあるが、こんご所有者の総意を聞く会談などを開いて対策を講じたい。

山内市長③ 行政その他の地域格差をなくす方向に努めたいが道路の敷地については四十一年施工分の用地費はすべて市で負担する方法にかえたいと考えている。

石田己代治議員④ 旧勝山病院跡の土地売却はどうなっているか。

人事管理、事務配分の適正化、事務処理の効率化についての考えを問う。

小舟渡秋の交通規制はできないか。

P・T・Aなど税外負担が多いがそれに対する考えはどうか。

農業生産性向上に対する考えを問う。

都市計画図の実施について行政の均衡を欠くことはないか。

新年度予算編成方針について問う。

匝沢助役① 換地処分の手続きで若干遅れたが、道路、区画整理も終わり年度内には完成を終わりたい。

森下務課長② 人事管理、事務配分の適正化についてはこんご二層研究を進め、監督を厳重にした。また能率向上については一段と努力する。

山内市長③ 電気設備の信号機をつけたいと考えているが、県道なので県と交渉中である。

牧野教育長④ 税外負担の軽減をはかるよう常に校長会で要請している。

林藤林議員⑤ 野菜などの栽培に力を入れ、四十一年度はいご団地の育成に努めたい。

山内市長⑥ 都市計画事業には大山山補助金もあることなので地域の均衡を十分考えて都市計画税と率を整理したい。

来年度予算編成方針としては經常費は少くとも、四十年度の二割減におさえたいと考えている。集中投資としては、市民会館、統合中学、荒土公民館、平泉寺小学校屋内体育館の建設や道路舗装整備計画の第二年度の突進などがあるが、これらは早年度の予算処理は難しいので継続的に年度割をしたい。また人件費の増大に伴ない、その適正性を明確にするともに健全財政を堅持したい。

松山吉一議員⑦ 丸頭川上流の泉堂ダムが放水する場合、市に連絡はあるのか。

匝沢助役⑧ 現在連絡はないが、安全という面から果に連絡してもらおうよう申し入れをしたい。

備えあれば憂いなし

勝山市雪害対策要綱

本格的な積雪期を前にして、さる十日市民生活の安定をはかるため、「勝山市雪害対策要綱」がきまりました。

三八・一豪雪以来、三十九年、四十年と二年続いて雪なし正月で年が明けて雪の少い冬であったため、雪に対する備えが案外おろそかになりがちのようです。しかし多雪地域に数えられる北陸地方では、いつ、どんな大雪になるかもしれません。

備えあれば憂いなしです。市も雪害対策要綱をきめ雪に対する万全の備えをしていますが、こうした対策は市民のみならずのご理解とご協力があってはじめて成果のあがるものです。



写真はカーブミラーをたてる市長ら

さる三日下元祿正等寺横の曲り角に、直径一メートル、高さ三メートル、樹脂ガラスを取りつけた最新式のカーブミラーがたちました。

この曲り角は成器幼稚園、勝山中学校へ通う園児や生徒が多い上に車の通行も激しいので

交通安全防止するため、勝山交通安全協会、市交通対策協議会がたてたものです。この日は山内市長、田中市議会議長、榎井警察署長も事故防止の願いをこめてスノッブで土を入れカーブミラーをたてました。

◆検査審査会の仕事は……申し出があると審査員はさっそく審査会を開き、検査官や犯人、中立人などと呼んで事情を調べ、費用はいりません。

事故防止にカーブミラー

雪害対策要綱(抄)

ことしの雪の量は平年並みだが三十九、四十年の冬よりは多いとか、市民のみならずも三八・一豪雪の苦い体験をいかして十分な備えをしてください。

次に「雪害対策要綱」のうち、主なものをおしらせします。

1 除雪対策

生活必需品の輸送を円滑にするため道路確保に重点をおき、積雪が15〜20センチになると除雪を始めます。60センチをこえると民間ブルドーザーを動員します。

電点は道路の確保
15〜20センチで除雪開始
市が除雪する主要幹線道路以外の除雪にはぜひご協力ください。ブルドーザーによる除雪をした道路にはなるべく屋根雪おろしをしないようにしてください。もしやむを得ずおろされたときは交通のじまにならぬようすぐに処理してください。

2 食糧物資対策
一般配給米や石油などの燃料は十分に確保されています。生鮮食料品の確保は関係業者に協力を依頼してありますが、貯蔵

6 消防対策
各地区の消火栓の除雪は完全に、夜ねる前にもう一度必ず火の始末をしてください。
7 交通対策
自動車には必ず滑りどめのチェーンかスノータイヤ(全車輛)をつけてください。
降雪中は、歩行者も運転者も事故防止のため十分注意してください。

ご存じですか あなた 検査審査員 を守る

あなたは検査審査会制度があるのをご存じでしょうか。

私たちがいろいろな被害を受けたとき、それをよく審査して私たちを守り、私たちのためになるように取りはからう仕事をするのが検査審査員です。

◆あなたはこの場合どうしたらよいか。
恐喝や暴行などを受けてあなたの人権が犯された場合、あなたは警察や検査官に告訴するでしょうが、時には犯人が起訴されないことがあります。そんなときには、すぐ検査審査会に申し出てくださ

◆検査審査会はどこにあるか。
勝山市を受け持つ検査審査会の事務局は、福井地方裁判所(福井市大和町TEL(22)代五〇〇〇)内にあります。犯罪などで被害を受けたら、検査官の仕事のやりかたに不満のある方は事務局まで相談においでください。申し立てに費用はいりません。

社会福祉のために奉仕する 民生委員とは

ふつう生活保護家庭のお世話をし、みんながしあわせになるよう働いておられることでおなじみの民生委員は、児童福祉法による児童委員を兼ねることになっているので、民生・児童委員というのが正しく、国から委嘱される任期三年の名誉職です。

◇どうして選ばれるか

この委員は、市長が別に委嘱した推せん会委員の推せんによって選ばれたあと、福井県民生・児童委員審査会で審査され、さらに知事の推せんによって厚生大臣から委嘱される。

◇どんな仕事をするか

委員は社会奉仕の精神をもってそれぞれの担当区域をより明かしくより住みよいものにするために次のような仕事をする。

- (1) 保護が必要な人や家庭を適切に保護、指導する。
- (2) 社会福祉の仕事を助け、福祉事務所と連絡しあい町の中で困っている人を助ける。
- (3) 心配ごと、なやみごとのある人たちの相談に気がるにに応じその解決を助ける。
- (4) 児童(満18才未満の子)が心身ともにすこやかに生まれ育成されるよう、環境整備や生活指導など適切な措置をとる。

新しい民生委員きままる

十一月一日付で委嘱

新しい民生委員がきまり、十二月一日付で厚生大臣から委嘱されました。民生委員の任期は三年でこれまでの委員はこの十一月三十日で任期が終わったためです。これまで委嘱を受けた、当市の民生委員は八十人で、その内訳は、前委員五十人、新委員三十人です。

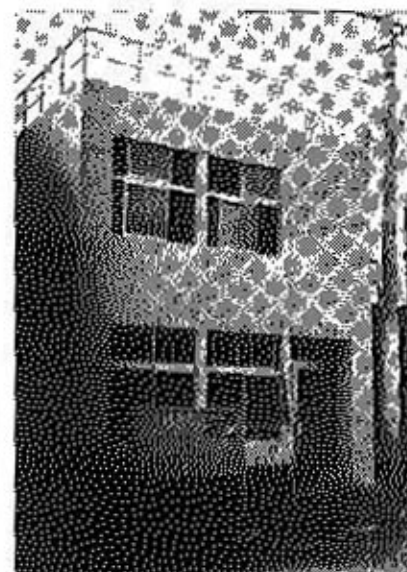
新委員のなまえ

- 敬称略 順不同
- (一) 内は担当地区
- ▽川崎真五郎(下元一区六、七町内) △奥村ヒサエ(下元二区一、四町内)▽森下いね(下元三区二、三町内)▽奥下すえ(下元二区五町内)▽柳内ハツエ(上元一、二町内)▽笠松政子(上元三、四、五町内)
 - (勝山) 二十八名
 - ▽梅田麗英(下元一四、五町内)
 - ▽鶴岡博(下元一、二、三町内)

新しい郵便局

上元祿で開局

十二月十日から上元祿の国道沿いに鉄筋二階建、クリーム色の上元祿郵便局が開局しました。



総工費三百万円をかけて出来上ったこの郵便局は、最近著しく発展した上元祿地域の居間人口が郵便局設置基準の八千人をこえたために設けられた特定郵便局で、郵便物の集配業務を除いて郵便、預貯金、保険、為替、恩給、年金など、一切の窓口事務が山内長吉局長と二名の職員で行なわれます。

これで今までより大へん便利になったと地域の人たちからその開局がよるこばれています。写真は上元祿郵便局

- ▽雲龍キヌ子(上元六、七、八町内)
- ▽山岸千代子(立石一、二町内)▽中山忠蔵(立石三、四、五町内)▽松浦せつ(立川)▽阿部武雄(上袋田・郡)▽原まさを(下袋田)▽安居元吉(上後)▽渡見頼治(中後)▽森留雄(下後二、三、四町内)▽日谷繁隆(下後一町内)▽上長淵▽山田真鏡(下長淵)▽横川はつあ(富田)▽北川喜代治(沢一、二、三、四町内)▽前田まさを(沢五、六、七町内)▽松田輝(芳野一、二、三町内)▽芳野、芳野原▽木村静(芳野四、五、六、七町内)▽多田忠蔵(猪野、毛屋)▽藤木長兵衛(猪野口、若野野)
- ▽中村信(片瀬)▽伊藤国男(高島)
- (平泉寺) 六名
- ▽中村盛男(平泉寺下、岡横江)▽松田忠雄(平泉寺上、中)▽岡崎慶

- (笹尾、赤尾、神野)▽山端文江(大渡、経塚)▽福山政子(小矢谷、大矢谷、池ヶ原)▽佐藤数一(岩ヶ野、壁倉、上野)
- (村岡) 六名
- ▽松原茂作(浄土寺)▽平沢喜美枝(滝渡)▽土田平(塚倉、三谷)▽多田千代子(郡、五本寺)▽齋藤正雄(黒原、寺尾)▽岩泉九岳(折神谷、喜見)
- (北谷) 七名
- ▽加藤広(北大呂前)▽竹原さとあ(河合)▽大山口惣四郎(木根渡)▽川上与吉(小原)▽山内正毅(谷)▽安岡五太夫(杉山)▽石井千代(中尾)
- (野向) 七名
- ▽山端与市(竜谷)▽川端京子(型丸、竹林)▽長谷川美代子(深谷)

- ▽山内米子(樂師神谷)▽大谷与次(右衛門(牛ヶ谷)▽吉川はる(北野津)▽宮崎実衛(積倉)
- (荒古) 七名
- ▽野地長夫(中清水、北宮地)▽水上弥生(細野口、別所)▽東川秀雄(新在家、松田、田名部)▽黒田猛(布市、清水島)▽原田益滋(境、新道、西ヶ原、戸倉)▽福田義仁(伊波、妙金島)▽玉木千枝子(松ヶ崎、新保)
- (北郷) 七名
- ▽中村ひで子(上、下森川、妙金島)▽平井忠(松曾谷、新町、志比原)▽藤原澤(東野)▽木下教秀(岩ヶ野、上野)▽室下治(伊知地下)▽高野新一郎(伊知地下)▽松村富美子(坂東島)
- (鹿谷) 七名
- ▽伊藤武(保山)▽山内忠男(杉俣、東連羽口)▽西連羽口▽石田とし子(北西保)▽山内孝康(本郷)▽竹内武(矢口)▽吉田花子(志田、西光寺)▽清田正二(山村、発坂)
- (通羽) 五名
- ▽齋藤じゆ(下荒井、崎崎)▽牧野しずを(大袋、新道)▽齋藤育生(蓬生、北山)▽川端界蔵(千代田)
- ▽松山藤治郎(比島、中島)

合計 八十八名 男 五十七名 女 三十一名

路上駐車は

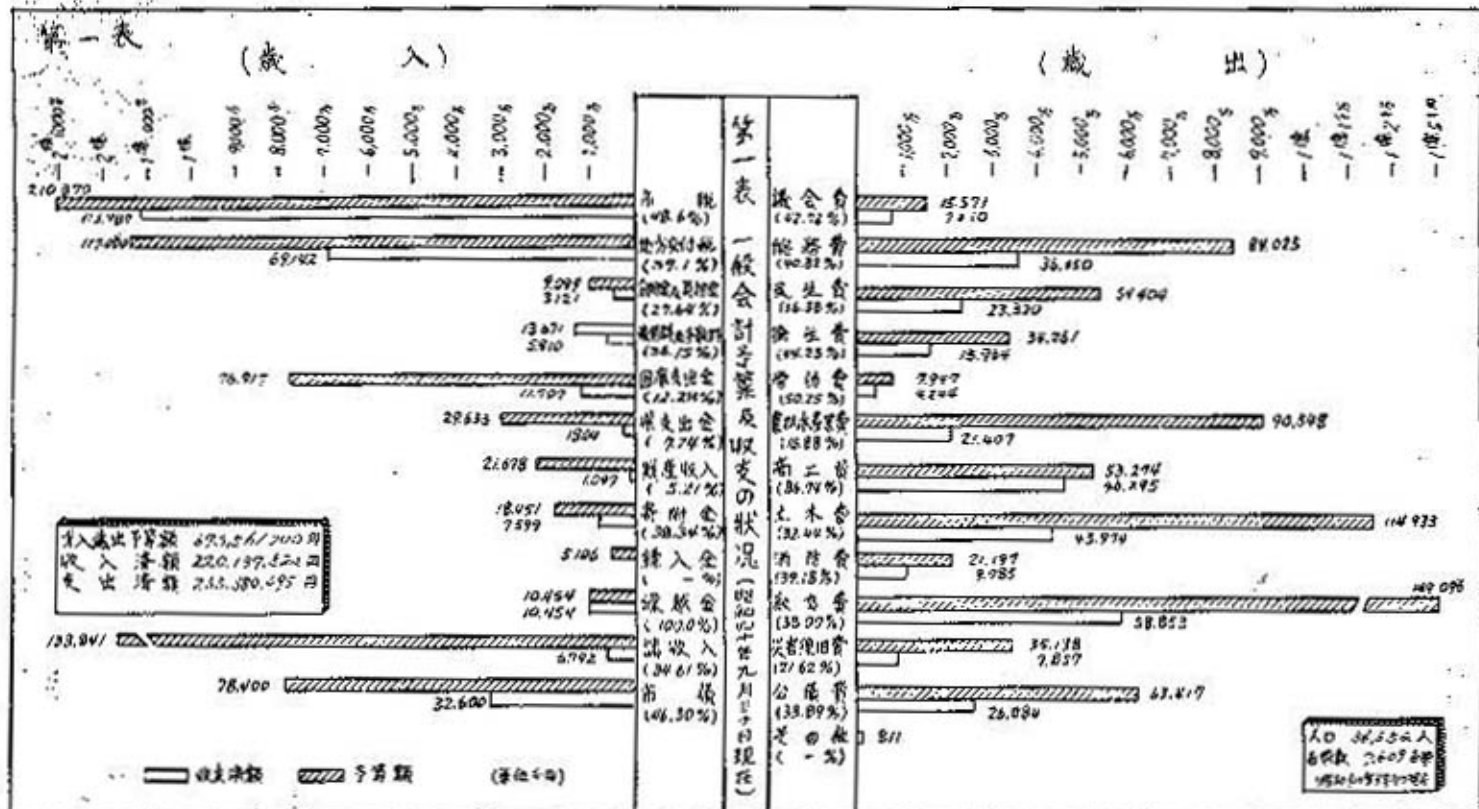
やめましょう

財政白書の公表

この財政事情の公表は、市民のみなさん方に市の財政がどのように運営されて、るかを広く知っていただくために毎年二回公表しているものです。

市の台所はこうなっています

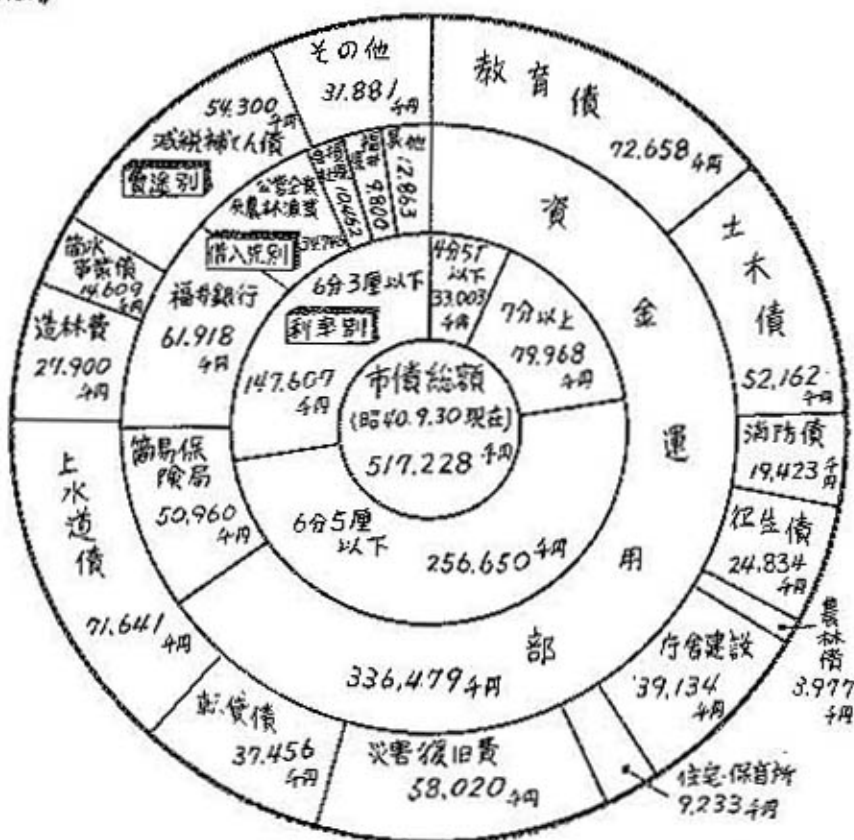
こんどの公表は、ことしの上半期の分をお知らせします。



第二表 市税収入状況



第三表 公債の状況 (費途利率借入先別)



第四表 特別会計の子算及び収支の状況

会計別	収入	支出	差引
特別会計	17,670	4,462	13,208
建設費	39,600	32,316	7,284
水道事業	10,758	61,724	50,966
簡易水道事業	12,713	716	652
簡易水道事業	90,215	34,990	55,225
簡易水道事業	7,174	3,858	3,316
簡易水道事業	1,719	653	1,066
簡易水道事業	8505	1,009	7,496

中小企業のみなさんへ



手軽で
有利で
安全な
加入しましよ

中小企業退職
金共済制度の
あらまし

この制度を一口に
いいますと、国の援
助と保険にもとづく
中小企業の事業主の
相互扶助による従業員のための退
職金制度です。

- 1、加入できる範囲
常用の従業員数が三百人（商業
サービス業は五十人）以下の事業
主に限られます。
- 2、毎月の掛金と退職金
(1)掛金は全額事業主負担で、従
業員ごとに掛金額がきめられ
る。
(2)掛金は二百円～二千円となっ
ており、千円までは百円きざ
み、千円をこえると二百円き
ざみになる。
(3)加入してから途中で増額する
ことができる。
(4)退職金の一例は次のとおり
- 3、加入の手続
申込みは、各金融機関の窓口へ
してください。
- 4、制度の特色

月数	3年(36月)	5年(60月)	10年(120月)
200円	7,580	14,590	40,640
500円	18,380	35,380	95,510
1000円	36,380	70,050	186,960
2000円	72,380	139,530	369,860

月数	20年(240月)	30年(360月)
200円	117,560	252,670
500円	276,260	693,770
1000円	540,760	1,162,270
2000円	1,069,760	2,299,270

(1) 手軽である
事業主が毎月掛金を金融機関
に払いこめば、退職金の計算
や支払いは、すべて中小企業
退職金共済事業団がやってく
れる。

(2) 有利である
掛金は全額免税、また退職金
には三年以上掛けた場合5%
十年以上掛けた場合は10%の
国庫補助金がつく。

(3) 安全である
この制度は法律によって設け
られた中小企業退職金共済事
業団が運営にあたるので、つ
ぶれたりする心配がない。

(4) 融資が受けられる
この制度に加入している事業
主は従業員の福利厚生施設の
ための資金が必要な場合中小
企業退職金共済事業団より低
利長期の融資が受けられる。
また福井県中小企業福祉施設
改善資金の融資についても有
利な取扱いが受けられる。

5、お問い合わせは
この制度についてのくわしいこ
とは、県労政課、労政事務所、
または近くの金融機関へお問い
合わせください。

40・9 三大風水害 災害復旧資金の ご利用を

ご利用を

40・9三大風水害による災害復
旧資金の貸付はすでに始められて
いますが、本県が激甚災害の指定
を受けましたので勝山市の直接被
害者には特別利率が適用されるこ
とになりました。

- 1、特別利率
年利六分五厘（日歩一銭七厘八
毛）
- 2、貸付金額
個人 百万円
団体 三百万円
- 3、貸付期間
貸付を行なった日
から三年
- 4、申込期間

水道をひくのは 今がチャンス

今がチャンス

十二月一日から来年一月末日ま
での二カ月間を上水道給水普及月
間とし、次の要綱により奨励措置
がありますから該当される方はせ
ひ由込んでください。

- 1 該当者は既設の配水管（補助管
を含む）から直ちに給水できる
一般家庭、会社、工場、商店な
どで、昭和三十九年十二月末日
現在建築されているものに限り
ます。ただし新たな敷地に建築
し、飲料水設備のないものは該
当しません。
- 2 申込者は給水工事着手前にその
工事費の概算額を納付する。
- 3 給水工事が完了し給水を開始し
てから一年後に工事費の半額が
もどります。（ただし工事費が
一万円をこえる場合は一万円）
- 4 給水開始後一年の途中で使用料
金の滞納、休止、中止または廃
止した場合には工事費の半額は
もどりません。
- 5 そのほかくわしいことは市水道
課へお問合わせください。
- 6 昭和四十一年三月末日まで
取り扱い金融機関
国民金融公庫、商工組合中央
金庫、中小企業金融公庫
- 7 特別利率の適用範囲
前記三公庫の災害復旧貸付金
の合計額が百万円（団体三百
万円）までです。
- 8 間接被害者への貸付
間接被害者への貸付について
は二重貸付、支払条件の変更
（支払猶予、延納）などもで
きます。

第六表一時借入金状況

一般会計	67,500
水道会計	51,957
公共用地会計	37,400
資金運用部	50,000
郵政省簡易保険局	—
銀行其他	106,857

第五表 市有財産の状況

市有財産	
敷地	9278 坪
建物	20,671 坪
宅地	57,656 坪
道林	135,221 坪
山林	36,386 坪
その他	18763 坪

こんなときには 人権擁護委員に

- ▽騒音、悪臭、汚水などのため被
害をうけたとき
 - ▽あらゆるわさを言いふらされた
り、個人生活の内容をばくろさ
れたとき
 - ▽寄附金などを強要されたとき
など、個人の権利が不当に侵害
されたときには、泣きねいりする
ことなく人権擁護委員にご相談く
ださい。
- 勝山市の人権擁護委員は次の方
がたです。
- ◇藤沢又兵衛 村岡町深波
 - ◇堀 広吉 野向町聖丸
 - ◇中村 貞 平泉寺町平泉寺
 - ◇多田たまの 荒土町新保

歳末は心にカギを

事故や事件が起きたら

すぐ「119」番へ

あわただしい歳末がやってきました。あれやこれやと忙しくて人の心も落ちつかず、忘年会など、お酒を飲む機会もふえてきます。年末には、くどりがあっても、交通事故や、犯罪、火災などにはくどりがありません。

お互いに身も心もモチリひきしめて、年末の交通事故、犯罪、火災の発生を防ぎ、青少年の非行防止に気をくばり明るく楽しい新年を迎えましょう。

冬の火災予防

雪囲いに逃げ口

勝山市の過去十年間の火災発生件数は二〇〇件で、特に冬期間（十一月～二月）の火災は六十七件もあり、なかでも暖房器具類による火災がその約半分の三十二件と圧倒的に多くなっています。次のことに心がけて、火災をなくし、事故を防ぎましょう。

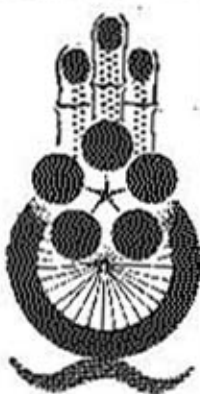
▽こたつ ①必要以上の火を入れられない。②火をいれたまま留守にしない。③電気こたつは完全なものを使う。④物干しがわりに使わない。

▽火鉢 ①燃えやすいもののそばにおかない。②とび割れたものは使わない。③外出するときは火をとる。

▽いろり ①附近に燃えやすいものをおかない。②火を燃やしているときはそばを離れない。③残り火を完全に始末する。

▽石油ストーブ ①まわりを整理整頓する。②破損している器具は使わない。③火をつけたまま絶対注油しない。④ストーブの上でものを煮たきしない。⑤火が完全に消えたか点検する。

▽雷困い ①必ず二ヶ所は非常時の逃げ口を作っておく。②線路の隅こわれぬよう注意する。



年賀交歓会

希望にみちた新春を喜ぶ新年賀賀の市民交歓会を次のとおり行ないます。
と き 昭和41年1月1日 午前11時から
ところ 市立農業センター
（参加希望者多数の場合は勝山中学校に変更することがあります）
会 費 二〇〇円

カゼの予防に 脂肪を多くとり うがいを励行しよう

健康メモ

こがらしの吹きささぶ寒い冬になりました。寒くなるとカゼが流行し、特に抵抗力の弱い幼児や老人のカゼにかかる率が高くなります。カゼは万病のもとといわれ、カゼがもとで肺炎、気管支炎などの病気になることがあります。

冬を快適に過ごすためには、まずカゼにかからぬよう寒さに耐えうる体力をつくることです。

- ①脂肪とビタミン B₁ C の多い食物をたべましょう
冬は体温がうばわれやすく、エネルギーの消費が多くなります。成人では毎日大さじ2-3杯の油はぜひとりたいたいものです。肉類や野菜の油いためなど脂肪の多いものや、たまご、豆類、なまの有色野菜、みかんなど ビタミン B₁ C の多いものをたくさんたべましょう。
- ②カゼの予防にマスクの使用うがいを励行しましょう
カゼは人ごみや人との対応中、患者の口から飛びちる。つばなどでうつります。外から帰ったときは水、できれば塩水、2%の硼酸水でうがいをし、人ごみではマスクを使用してカゼを予防しましょう。

電気を安全

便利に使いましょ

最近、私たちの家庭ではテレビや洗濯機、コンロなど電気器具の使用がふえ、電気の流れる量も多くなりました。

しかし家庭内の配線が昔からの電灯だけの配線ですと、次のようなことが起りがちです。

- 1 ヒューズがよく切れ停電する
- 2 テレビに黒いツクができたり蛍光灯がちらついたりする。
- 3 コンセント（差込み口）がないので、つい二またソケットやテーパータップを使ってしまう
- 4 ビニールコードを釘止めして部屋中ひっぱりまわす。

こんな状態で電気を使用时と不便なばかりでなく、大へん危険です。部屋の広さや使用する電気器具の数に応じて回路やコンセン

危険です



年末年始の市役所事務

市役所一級事務は、十二月二十八日から来年一月四日まで休みです。なお、急ぎを要することは、直接、宿直者にご連絡ください。一月五日から事務を始めます。

初貯金で新年のスタートを

いよいよ年の瀬も迫りお正月の準備、年末の支払いなど、家計のやりくりに悩むこのごろです。しかし明ければ新しいお正月、新しい年こそ財布のひもをしめて、家計簿のトップには「初貯金」と書きこむことに、今からきめておきたいものです。またお年玉にははえむ子どもの貯蓄のしつけにも絶好のチャンスです。貯蓄には住みよい郷土をつくる郵便貯金、特に利子が利子を生む定額貯金に預けましょう。

勝山郵便局では「一年の生活設計は初貯金から」を呼びかけ、一月四日から七日までの預金者に記念品を贈ることになっています。

預金者にプレゼント

タバコのエチケット

▽灰皿のあるところで吸おう
▽マッチの燃えさしにも気をくばろう

▽灰皿は、ふちが広く底の深いものを使う
▽灰皿のすいがらを捨てるときは水をかけ消火をたしかめよう

▽寝たばこをやめよう
▽歩いて吸うのもやめよう
▽禁煙標示の出ている場所では吸わないよう、規則を守ろう

おわび

市広報第一一九号に掲載しました40・9三大風水害義援金記事のうち、個人名の漏れ井中兵衛とありましたのは立川、松村正兵衛の誤りでしたので、おわびして訂正します。