

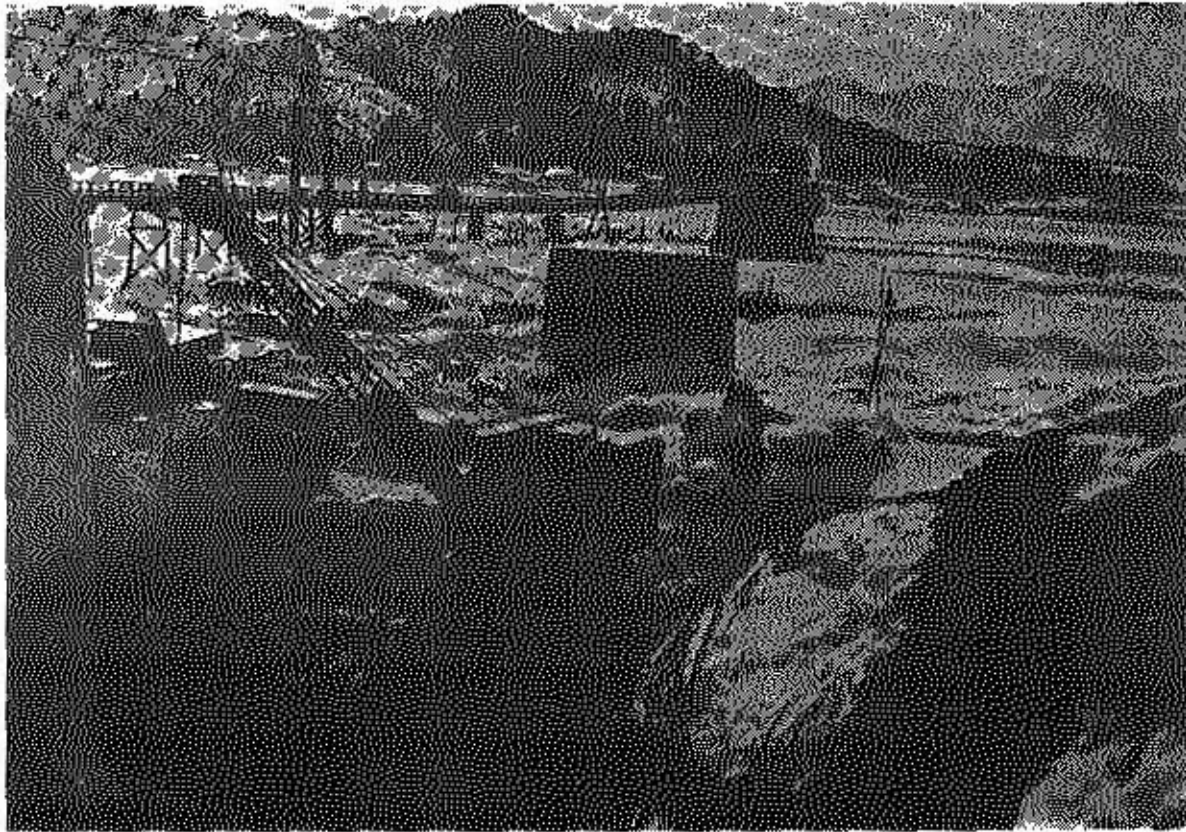
発行人 梶井良助 山内 徳
編集 山内 徳
印刷 山内 徳

かづやま

市 広 報

交通安全
青少年愛護

宣言都市



改築進む荒鹿橋
十月までには通れる

鹿谷町と荒土町を結ぶ荒鹿橋の
かけ替え工事は現在下部の橋脚建設
が進められています。全工事が終
了するのは四十三年末ですがこと
にし十月に一応通行できるように
なります。

荒鹿橋は、三十四年九月に約百メートルのつり橋を残して流失したため三十七年に流失部分二百四十メートルに幅三・六メートル、一部四・五メートルで中央は幅六メートルと自動車がすれ違いできるように変わった奇型なコンクリート橋ができました。つり橋はもとのままなので幅が二・五メートルと狭く、重量も六トンの制限されていて交通量のふえた現在不便をかっ
ていました。

このため勝山土木出張所では四十年から四年計画でつり橋部分をかけかえ、狭いコンクリート橋を拡張する工事に着手、本年度は総工費三千万円で、現在橋脚工事を進めています。また右岸の橋台床掘りも始められておりことし十月までには上部工を終え開通、引き続き橋を六メートルに、広げる工事に取りかかります。

工事中は横に仮のつり橋が設けられ自転車や軽自動車はようやく通れますが、普通自動車は小舟渡橋を回らなければならなくなっています。

＝明るく正しい選挙を推進しよう＝

町ぐるみで違反者を出さない

今年選挙の年です。四月十五日の知事、県議員の統一選挙や八月に予定されている市会議員の選挙など町ぐるみで明るく正しい選挙を推進して一人の違反者も出さないようにしたいものです。先日実施された衆議院議員の選挙は全国的に明るく正しい選挙が行なわれ風正ムードのうちを終りましたが、これに倍して明るく正しい選挙が行なわれるよう、立候補予定者や有権者の方々の協力をおねがいします。

特にこれからの時期は事前運動とみなされる期間にあたりますので、次の点に注意してお互に自粛しましょう。

- ◎氏子でもないのに選挙区内のお祭りなどに贈る金銭や品物の寄附
- ◎人のよく集まる場所や会場などへ自分（立候補予定者）の名前入りの品物の寄附

◎あまり関係もないのに各種団体や部落会の集りに酒、菓子などをもつてのあいさつ。

◎後援会や総会の名目で選挙区内の有力者を招いて酒食をふるまう。

などいろいろ疑惑をまねくようなまぎらわしい行為は避けましょう。

地元勢四種目で優勝

県スキー大会 中部は三年連続

第十九回県体スキー大会は去る十一、十二の二日間雁が原スキー場で行なわれ、三百人あまりの選手がそれぞれに熱戦をくりひろげました。特に、地元勝山勢の活躍は目ざましく、男子は大野市に十五、五点の差をつけて初優勝、女子も二年ぶりで二度目の優勝、高校男子は勝山高校が五年ぶりで二度目、中部中は三年連続四度目の優

市勢を目で見よう

施設めぐり希望者募集

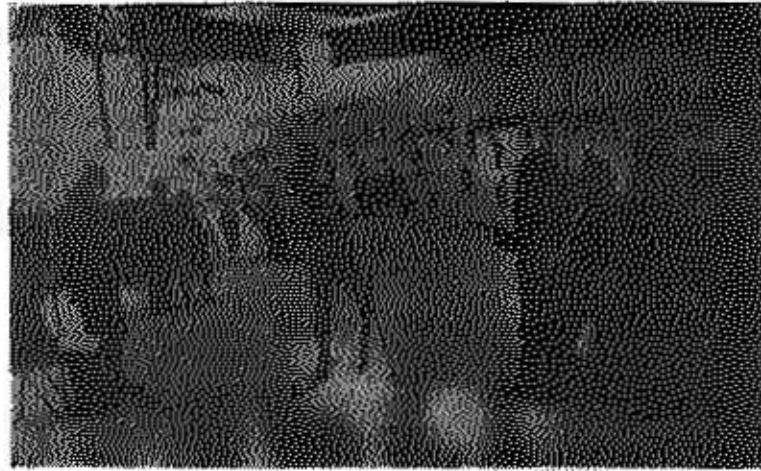
四月から「目で見ると、これは市内の各施設を見学して、市民の方により広く市勢の動きを知っていただく」と開設するもので、今後毎月一回づつ次のとおり開設します。

◆第一回の日程

四月十日午前十時～午後三時
◆見学する施設

市役所—水源池—合同体育館—火葬場—長山公園—中部中学校—衛生処理場—北郷地区農業構造改善—北郷小学校—荒土公民館—市民会館

◆申込み先
市役所総務課広報係—定員二〇名(受付順に決定)



勝を飾りました。

◆大回戦：◆
▽中学男子②中村嘉雄(中部中)▽
中学女子①水谷まり子(中部中)②
木下夏子(同)▽高校男子①石坂秀
夫(勝高)▽高校女子①横山久美子
(勝高)②高地すえの(精華)▽一般
男子①大下雄一(北郷)②中村敦治(本町四)

▽高校男子①永井利一(精華)②西
正身(同)▽高校女子①丸山悠子(勝高)②高田愛子(同)▽一般男子

①杉本武夫(元町一)▽高校女子
②吉田初子(元町三)

◆距離：◆

▽高校男子4キロ①佐本敏男(精華)▽高校男子8キロ②中村明男(精華)▽高校女子4キロ③梅原富美子(精華)▽中学男子①北川新太郎(中部)②平吉喜一(同)▽中学女子③平沢はるみ(同)▽一般男子8キロ①木下誠一(北郷)▽同4キロ①四谷憲夫(選羽)

◆リレー：◆

▽高校男子①勝高(川村、竹内、秀竹内洋、山端)②精華(道下、沢崎、佐木、中村)▽高校女子②精華(木下、岸本、梅原)▽中学男子①中部中(前田、平、中村、北川)▽中学女子①中部中(山内、平沢店)▽一般男子①勝山(四谷、木下、杉本、山内)写真力は走の四谷選手

善意銀行

二月末日までに善意銀行へ預託された方は次のとおりです。

〔金銭口座〕 梅田栄(栄町)：九千円、市農協婦人部(代表毛利ふみ)：二千五百円、松崎とも子(西校四年)：千五百円、中村君子(若猪野)：千四百円、三好康隆(選羽町千代田)：千二百円、鮎本克己(平泉寺小中学校長)：五百円永井正美(元町三丁目)：千円

〔物品口座〕 加藤栄(栄町一)：ミシン一台母子寮の備品として「母子寮への贈志寄附」 匿名者二名各千円宛

善行児童表彰

善行児童表彰

毎月十日は少年を守る日です。さる十二月・一月・二月十日に表彰を受けた善行児童は次のとおりです。

- 〔拾得物届出〕 勝中① 倉田ひとみ、小林尊彦、石橋英二、石坂嘉彦、② 梅田剛朗、上明美、西小③ 中山弘之、木下智、勝浦通之、藤田真由美、④ 宇野弘子、斎藤範博、近藤寛幸、土田八重子、⑤ 松村梅子、山口塚光、

- 萩中裕、⑥ 桑豆、南小② 加藤悦委、中村良雄、④ 永井康隆、鹿谷和哉、笠松良一、北郷小② 川村勝彦、⑤ 田中誠、川畑智、村岡小② 小倉修二、荒土小② 岩倉守、荒谷竜一、③ 松山月美、⑥ 柏川春彦、鹿谷小① ⑥ 山内清則、② 多田智恵、山内さとみ、平泉寺小② ① 中村敦雄、勝高② ① 田中富枝、③ 酒井裕子、松山堅、北中② ① 松川隆、精華高 ② 坂本宗一〔迷子を親元へ届けた親切〕 女子高等学院生② 堂国美智子、古木礼子、松文青年学級生② 山本かよ子〔道路の除雪奉仕〕 荒土小② ④ 道林源一、堂前久二男、道林卓恵

国民年金

一月から料金改正

国民年金の保険料

国民年金の保険料が一月から改正になりました。

国民年金は国民の生活水準など経済状況の変動に応じて五年ごとに再計算の上、年金額の引上げなど調整することになっております。そのために昭和四十二年一月から老齢年金や障害年金などの年金額が大幅に引き上げられることになりましたので、保険料の額も次のとおり引き上げになりました。

- ◆昭和四十二年一月よりの保険料
二〇～三三歳 月二〇〇円
三五～六〇歳 月二五〇円
- ◆昭和四十二年一月よりの保険料
二〇～三三歳 月二五〇円
三五～六〇歳 月三〇〇円

に限りできませんので希望の方はなるべく四月中に申出てください。(前納は割引されません)

また今回の改正により収入、その他の事情で保険料の納付が困難なときは速速なく市役所へ免除申請の届けをしてください。(免除申請をしておけば保険料を納めたことと同じ年数に計算されます)

今後保険料の前納は一年分または、昭和四十六年三月までの期間

みんなで国体 伸ばそう市勢

なによりもまず実行

市民運動の推進めざし

一 地区別研修会開く

昨年十二月十日に市内八四七名の方に委嘱した県民運動、市民運動推進員地区別研修会は二月中に野向町、猪野瀬地区、北郷町、鹿谷町の四地区で開かれました。

進んでいる。そのためには推進員がすすんで実行するとともに、それをまわりの人に呼びかけて地域ぐるみの運動としていこう。などの意見が出され、野向町では時間を守る運動、スポーツに親しむ運動に、猪野瀬地区では、事故をなくす運動、国旗を掲げる運動に重点をおこう、などが話し合われました。

市民運動の柱

- 市民道徳の高揚
- 市民体位の向上
- 市民環境の美化
- 郷土事情の普及

市勢の発展は市民の力で

この研修会は市が昨年から福井国体の成功めざして展開してきた市民運動の末端浸透をこのように進めるかなど話し合うために公民館ごとに開かれたものです。

各分場とも運動の内容はよくわかるがあまり具体化されないで、こんど何か一つづつ実行してそれぞれ特色ある運動を推

みんなで作ろう花のまち
三月は花いっぱい運動の月
月もあらたまり、いよいよ春です。

誰もが持っている美しい心を花いっぱい運動に盛りあげ

みんなで草花を育て、一人一鉢、一戸一坪の花づくり運動

を実行し、勝山を花で飾って

ことし八月のインターハイ、そして来年の国体を迎えたいものです。



野向町研修会のスナップ

児童扶養手当

申請もれの人は早く

母子家庭など父と生計が同じでない児童の福祉増進と心身の健全な成長をはかるために児童扶養手当が支給されています。

この手当の支給を受けられる人は次のとおりです。
くわしくは市福祉事務所へお問合せください。
1 父母が離婚した児童
2 父が死亡した児童
3 父が重度の心身障害者である児童
4 父の生死が明らかでない児童
5 その他前各項に準ずる状態にある児童で法律で定めるもの
◇前項の場合でも次に該当するときは支給されません。
1 公的年金を受けているとき
2 児童が母の配偶者に養育されているとき
3 児童の保護者が定められた収入をこえたとき
4 児童が義務教育終了後のとき
◇手当の月額
児童一人につき 一、四〇〇円
児童二人のとき 二、一〇〇円
三人以上の場合には児童一人につき四〇〇円を加算した額

市奨学金貸与生を募集

申込みは二十日まで

昭和四十二年度の奨学金貸与生を次の要領で募集します。

奨学生の資格

- 1 市内に住む者の子弟で、高等学校および大学に在学または進学決定の日本人
- 2 学業成績が優秀
- 3 品行方正で身体強健

4 経済的理由で修学困難

市内の方は本人、父兄、または担任の先生が直接市教育委員会庶務課へ三月二十日までに申込みてください。
申込み用紙は同課にあり、遠方の方へは用紙を送ります。

一口医

頭を強く打った時

これから暖かくなると、遊園地のすべり台や縁側からこぼれ落ちるなど、幼児の転落事故による頭のけががふえます。
ほかの手足のけがと違って場合によっては生命にかかわるところだけに事故当時の適当な手当が大切です。もちろん交通事故もあり、そんな場合の注意はふだんから心得ておきたいものです。
頭のけがで大切な事は、けが直後の状態がたとえなにともなくても、しばらくしてから意識障害をおこすことがあります。頭を打った時はなるべく静かな所へそつと寝かせて見守ります。また十分たっても意識がもどらなければ、医師に連絡し、けいれんなどをおこした場合は危険ですから、すぐ救急車を呼んで、専門医へ運びます。意識がもどっても48時間は、家族がはなれず充分注意をしましょう。又危険な場所にはサクをつけてるなど危険防止もおきたいものです。

3・4月の

心配ごと相談日

- 3月、4月の心配ごと相談日は次のとおりです。気撃るにご利用ください。
- ◇3月1・8・15・22・29日
 - ◇4月5・12・19・26日
 - ◇午前10時～午後3時
- 市福祉事務所

税の申告

受付は一日と十五日

今年から事業税と住民税の申告制度が次のとおり変わりました。

- 一、所得税の確定申告書を提出した人は個人住民税の申告書の提出は不要です。
- 二、所得税の確定申告書を提出する方は必ず「住民税、事業税に関する事項」の欄に記載してください。
- 三、個人事業税または個人住民税の申告義務のある方はそれぞれ申告書を提出しなければなりません。
- 四、申告書は三月一日から十五日まで市役所で受け付けています。期日に遅れないようお願いいたします。

遅れては大損



(確定申告) 税務課

北部土地区画整理事業 変更計画書を縦覧

三月六日まで

北部土地区画整理事業変更計画書の縦覧を次のとおり行なっています。これは現在第一工区として勝山病院附近を工事中ですが、新たに第二工区として織物会館附近(芳野二丁目・二番地と三番地の一部)を併せて土地区画整理を施工することになったので、法の定めによつて行いものです。関係者の方は閲覧ください。

- 一、期間 二月二〇日～三月六日
- 二、場所 市役所内企画室
- 三、時間 午前八時半～午後五時
- 四、内容 事業計画書と施行規定



十三線の通行禁止

違反車はすぐ警察へ

さる一月二十七日から市内の道路十三線は大型車の通行が禁止となりました。

田の屋食料品店前―登記所横通り―専売公社入口
正等寺横限道―元禄通り―文化会館前南校入口
長協勝山支所―山田菓子店前―江守橋菜場前―国道
松文第一工場横国道―中野肉店前―勝中入口

ダンブカー

自衛官募集

陸、海、空の自衛官を募集中です。自衛隊は技術修得、人間修養の場として、また就職の場としても最適です。

初任給一万五千円、ボーナス年三回、諸手当つくほか衣服食事が別に支給されます。くわしくは市役所総務課へお問合せください。

都市計画区域を一部変更

すでに決っていた市の都市計画の区域が次のとおり一部変更されました。詳しくは、市役所企画室へお問合わせください。

- (1) 山間部の一部を除く全域が都市計画区域になっている地区。
旧勝山町、村岡町、鹿谷町、遅羽町、荒土町、北郷町
- (2) 一部が都市計画区域になっている() 内地区。
平泉寺町(岡横江地籍全部、平泉寺、大渡の各地籍の大半、赤尾、笹尾の各地籍の一部)
野向町(竹林、聖丸の各地籍の全部、薬師神谷、深谷、龍谷の各地籍の一部)
- (3) 全域が都市計画区域外の地区。
北谷町

季節保育所の 保母さん募集

季節保育所の保母さんを募集します。毎年市内には、十か所の季節保育所が開設されますが、各保育所とも、保母が少ないため困っております。

保母さんを希望される方は、市福祉事務所へ申出てください。資格は次のとおりです。
イ 保母資格があり健康な人
ロ 明朗で育児を好む人
ハ 通勤可能な人
ニ 勤務地および期間などは面接の上決めます



火事現場の問い合わせは

電話 1111番へ

胃の検診は百五十名まで

先日中込まれた胃の検診は三月中旬に百五十名を対象として実施しますが、希望者が五百名になったので次回まで待っていたりの方ができます。実施者へは検診通知を出しますから、通知のない方は次回になったとご了承ください。通知をもらった人は指示をよく守ってください。