



昭和43年9月23日

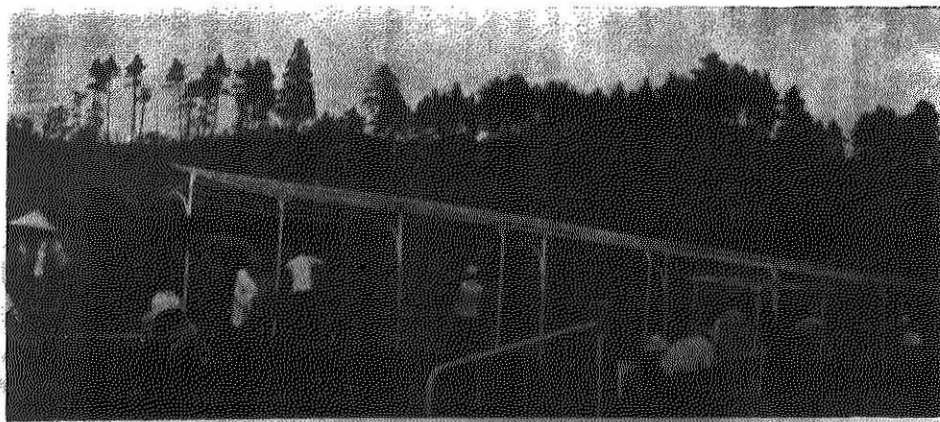
# 国体特集号

発行人 福井県勝山市長 山内 謙  
編集 勝山市役所 総務課

# 市 広 報 かづゆま

147号

## サアいよいよ国体だ!!



秒読みの段階に入った秋季国体を前に、市国体実行委員会事務局はもちろん、旅館、競技会場、出場選手等々... それぞれ最後の仕上げに懸命です。写真上は雁ヶ原クレール射撃場の草刈りと練習風景。左下、岡部選手。右下、桑野選手。

### 国体最後の仕上げ

国体に出場する勝山出身の選手は、陸上ややり投げの岡部選手(勝高)の入賞は確実です。あり、三段跳びの奥谷、走幅跳びの桑野選手も入賞圏内にあると期待されています。これらの選手がその力を充分発揮してよい成績をあげられる

- (バスケ) 勝高
- (バドミントン) 勝高
- (ソフトボール) 勝高
- (ラグビー) 勝高
- (サッカー) 勝高
- (水泳) 勝高

また、市国体では、市民の総力で成功させよう

- (バドミントン) 勝高
- (ソフトボール) 勝高
- (ラグビー) 勝高
- (サッカー) 勝高
- (水泳) 勝高

市民の総力で成功させよう  
市民の総力で成功させよう

市民の総力で成功させよう  
市民の総力で成功させよう

市民の総力で成功させよう  
市民の総力で成功させよう

市民の総力で成功させよう  
市民の総力で成功させよう

市民の総力で成功させよう  
市民の総力で成功させよう

市民の総力で成功させよう  
市民の総力で成功させよう

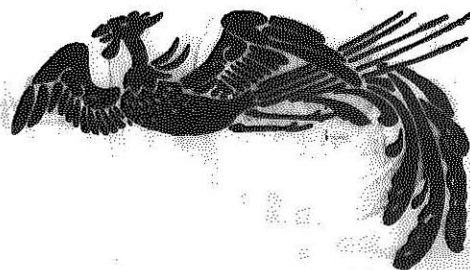
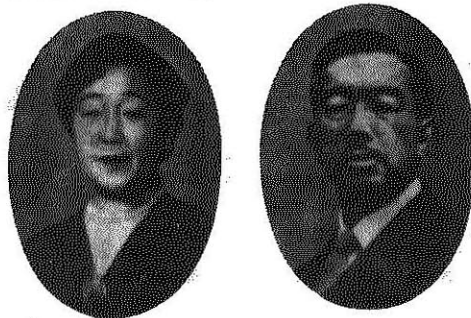
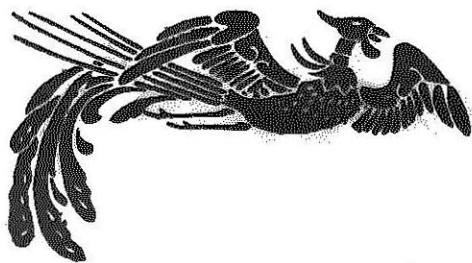
### 国体勝山会場日程表

月日	時間	行 事 名	場 所
9.26 27	17.00~18.00 8.00~	旗リレー	下荒井~市役所 市役所~小舟渡
10. 1	16.30~	山岳入山式	大野市
10. 2	8.00 9.00 10.30	天皇・皇后両陛下の行幸啓と視察 クレール射撃開始式 9.00 バドミントン開始式 10.00 ソフトボール開始式 12.00	松文本社 雁ヶ原射撃場 合同体育館 長山、勝高グラウンド
10. 3 10. 4	7.30 9.00 10.30	クレール射撃 バドミントン ソフトボール 4日は10時	雁ヶ原射撃場 合同体育館 長山、勝高グラウンド
10. 5	10.30 9.00 7.30 9.00	高松宮殿下のお成り ソフトボール 優勝戦 ソフトボール 終了式 試合終了後 バドミントン 終了式 クレール射撃 閉山式とパレード	長山公園グラウンド 合同体育館 神明神社~
10. 6	7.00 11.30	クレール射撃(競技は進行のつごうにより6日まで行なう場合もある) クレール射撃終了式 自転車ロードレース	雁ヶ原射撃場 国道、県道において

バドミントン福井県の組合せ

ソフトボール福井県の組合せ (アルファベットはコート名)

勝山市で行われます秋の国体行事は次のとおりです。市民みんなが各会場や沿道に出て応援し、声援の拍手をおくりましょう。応援こそ何よりの親切であり、何ものにもまさるものであります。

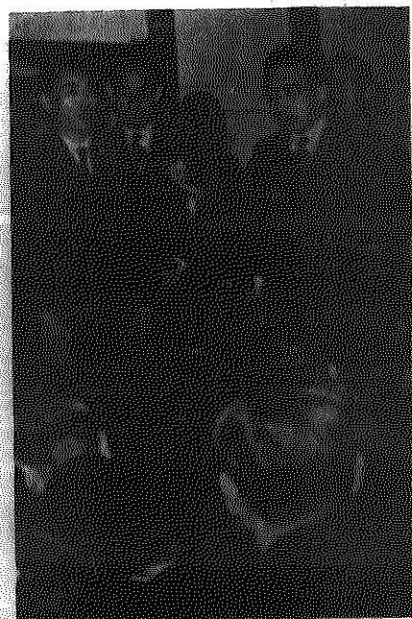


# 10月2日 兩陛下ご巡幸

## 天皇陛下は二度目の勝山行幸啓 皇后陛下は初めて 奉送迎はきめられた場所

### 奉送迎の心得

- 一、道路上への飛び出しは絶対しないこと
- 二、道路ぞいの家の二階から旗を
- 三、幼児は保護者が必ず手を引いて飛び出したり差子にならないよう気を付けよう
- 四、写真撮影はかまいませんが、フラッシュは使用できません
- 五、また列から身体を乗り出さないこと
- 六、七、日の丸を必ず掲げよう



昭和22年秋勝山にご巡幸の天皇陛下 (兄弟会社にて……………)

明治百年を記念する福井国体秋の大会にご臨席になる天皇、皇后両陛下は、十月二日下関の日程で勝山市にお成りになり、松文産業株式会社をご視察になります。

兩陛下の当市での奉送迎の場所や時刻は下関の通りとなっており、から市民の皆さんはそれぞれの区間でお待ちください。服装は礼装でなく平常服で願います。その他のことについては区長さんの指示に従い次の奉送迎心得を守ってください。

- 一、出したり、後方でよく見えないからと高い所へ登らないように
- 二、お年寄りの方はなるべく前列で奉送迎できるようにやさしく語り合います
- 三、四、飼犬などは必ず家につないでおくこと

### 天皇陛下をお迎えして 皇后陛下をお迎えして

勝山市長 山内 讓

## 高松宮殿下勝山会場へ

### クレーなど三競技を二観戦



高松宮殿下は当市で行なわれる

クレー射撃・パドミントン・高校女子ソフトボールの各競技を観戦のため十月五日午前十時から次表の通り団体三会場にお成りになります。殿下の当地お成りは今度で三度目で、全市民心より歓迎申し上げます。

月日	時 間	お成り会場及び観戦競技種目
十月五日	午前十時より 午前十時三十分まで	雁ヶ原市射撃場 クレー射撃競技
十月五日	午前十時四十分より 午前十一時十分まで	長山公園グラウンド 高校女子ソフトボール競技
十月五日	午前十一時十五分より 午前十一時四十五分まで	勝山合同体育館 パドミントン競技

福井国体秋季大会にあたり、十月二日天皇、皇后両陛下お揃いで当市へ行幸啓になります。これは当市の無上の光栄であり、また全市民の限りなき喜びであります。

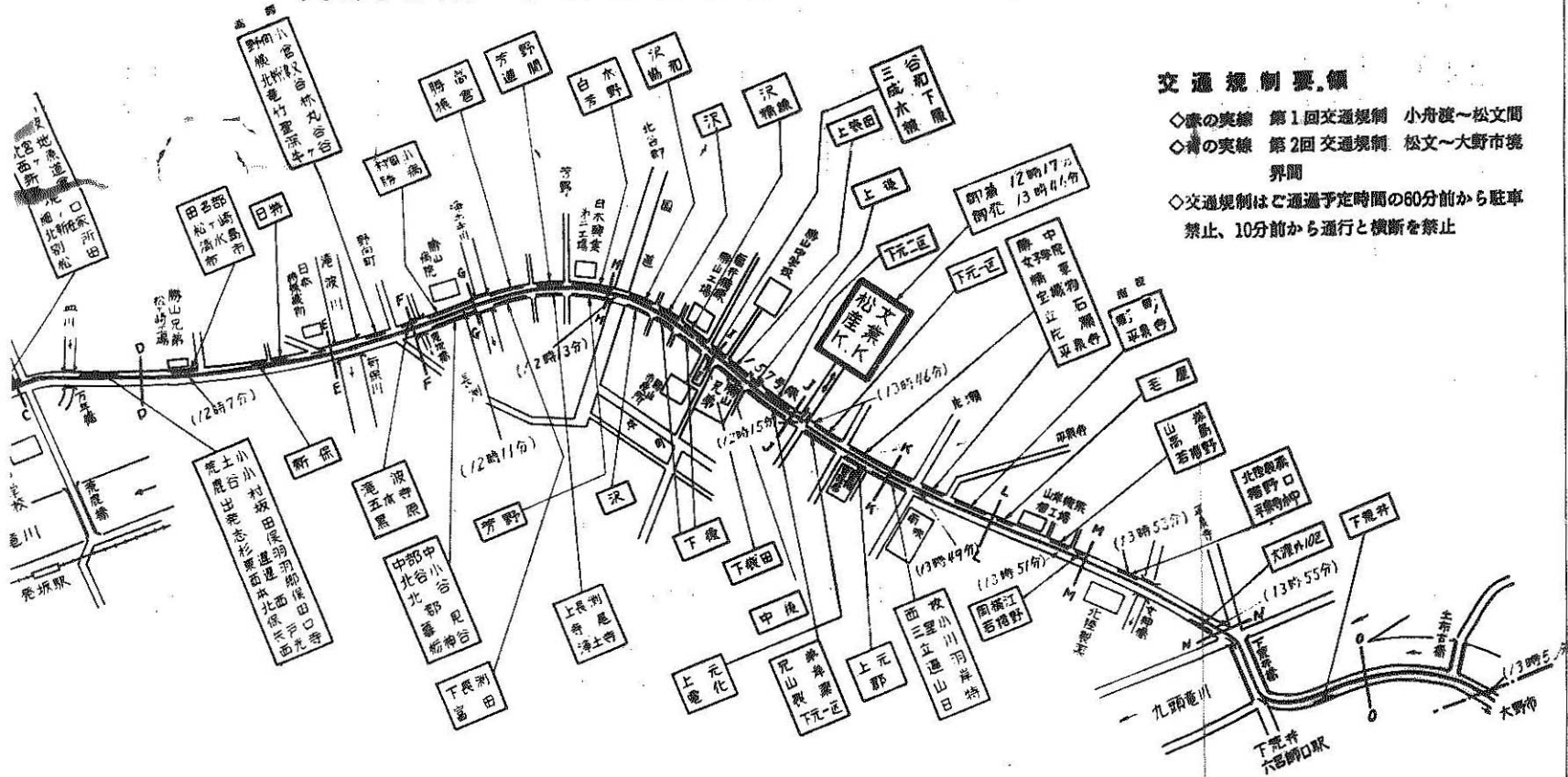
天皇陛下には昭和二十二年秋終戦後の國民をご慰問のため、北陸地方をご巡幸あそばされました。勝山町へもお成りになりましたが私は当時勝山町長としてお近くを随従し、他の町村長らと共に、國家再興のため努力せよとのお言葉を賜りました。また戦災者、引揚者等をはじめ市民に対しては苦しいだろうが頑張ってくれとお情深いお言葉がありました。

当時日本は終戦直後の占領下にあって、國民生活の窮乏は甚しく陛下は唯々國家の再建と民生の安定に心をいたためにおられたことと拝察いたします。二十二年の歳月が流れ、國

運復興、経済社会は驚異的に発展し民生また大いに伸張してまいりました。そしてこの時明治百年福井国体を盛大に開催する運びとなり、再び陛下を当市にお迎えいたしますことは我々勝山市民のまことに欣喜感激に堪えないところでありませぬ。

こゝに赤誠を以て両陛下を奉迎申し上げますと共に聖壽の万才を壽ぎ奉る次第であります。

## 10月2日(水) 奉送迎日程図



### 交通規制要領

- ◇赤の実線 第1回交通規制 小舟渡～松文間
- ◇青の実線 第2回交通規制 松文～大野市境
- ◇交通規制はご通過予定時間の60分前から駐車禁止、10分前から通行と横断を禁止

# 交通規制にご協力を

## 国体は臨時交通規制を行ないません

市では九月二十六・七日の旗リレー通過  
十月二日の天皇・皇后陛下の行幸啓、五  
日の高松の宮殿下の米勝と山岳閉山式市  
中行道、六日の自転車ロードレースの通過  
時のほか十月一日・六日までの六日間は相  
当の混雑が予想されますので、通常規制に  
加えて臨時交通規制を行ないません。

向う車道)の通行  
制限  
◎順向車道の通行  
制限は自動車お別  
のご通過ならびに  
ロードレース・旗  
リレー通過の約五  
分～十分前に通行

### 駐 車 場

大会期間中、各地域で  
通常規制のほか、臨時の  
交通規制が行なわれます  
が、市街地中心部及びに  
会場付近は相応な混雑が予想され  
ますので市民の皆さんには次の点  
に特にご協力ください。

臨時に行なわれる交通規制は別  
図のとおりで市民の皆さんには一  
時不便をおかけしますがご協力く  
ださい。また当日関係道路を通行  
される方はできるだけ時間をずら  
せるか、う回路などを利用してく  
ださい。

### ◎ 交通規制の概要

- (1) 対向車両(自動車お別・ロード  
レース・旗リレー等)と反対の方向  
へ進む車両)の通行制限
- ◎ 対向車道の通行制限は行幸啓の  
自動車の別ならびにロードレー  
ス・旗リレーまたは場所によつて  
少し異なりますが、大体お別ご通過  
ならびにロードレース・旗リレー隊  
通過の五分～十分前に通行を禁止  
(2) 順向車両(自動車お別・ロード  
レース・旗リレー等)同一方向へ

### 旗リレー

通る時はみんなで拍手を  
通る時はみんなで拍手を

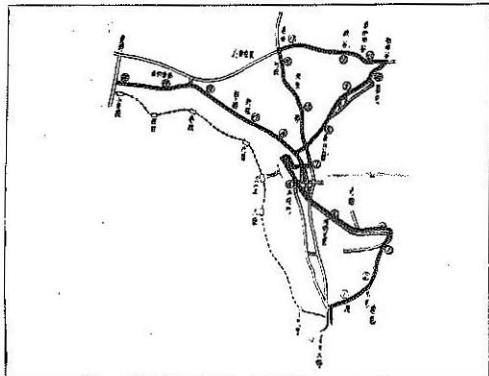
国体旗リレーが当市を通過する  
のは下の図と次の表のとおりで、  
九月二十六日夕刻と二十七日朝に  
かけて二十一名を一隊とし全区間  
二十隊によつてリレーされます。  
旗リレーが近くを通る時にはみ  
んながそろうつて沿道に出て拍手を  
おこしてください。

### ◇ 交通規制 ◇

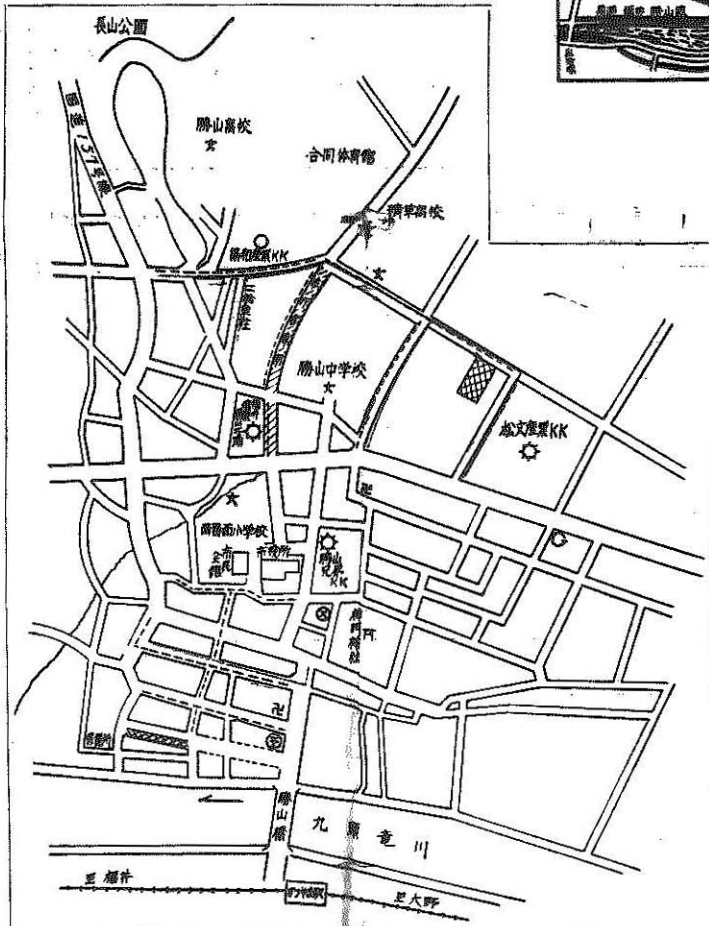
第2図の赤線は二十六日、青線  
は二十七日の走行と交通規制区間  
で、交通規制はリレー隊通過予定

順序	月日	受渡時刻	受渡地点	走者隊名
1	9月26日	17.10	下荒井橋西詰	勝高男
2	"	17.15	徳尾バス停	北都中女
3	"	17.25	平泉寺公民館前	平泉寺中
4	"	17.33	平泉寺白山神社前	勝山中女
5	"	17.41	白山神社参道登り口	消防団男
6	"	17.49	成器南小学校入口	精華高男
7	9月27日	18.00	勝山市役所	社年男
8	"	8.00	勝山高等学校入口	勝高男
9	"	8.12	市営射撃場入口	勝青男
10	"	8.22	暮見バス停	青中男
11	"	8.31	枋神谷バス停	精華高女
12	"	8.40	葉師神社前	青女
13	"	8.49	深谷区	北都中女
14	"	8.56	元野向公民館	勝山中男
15	"	9.05	黒原地区蔵前	勝山中男
16	"	9.14	長山公園入口	勝高女
17	"	9.26	滝波四ツ辻	北都中男
18	"	9.36	松ヶ崎兄弟前	精華高男
19	"	9.46	八軒茶屋バス停	勝高女
20	"	9.56	森川バス停	北都中男
	"	10.07	小舟渡橋東詰	精華高女
	"	10.15		

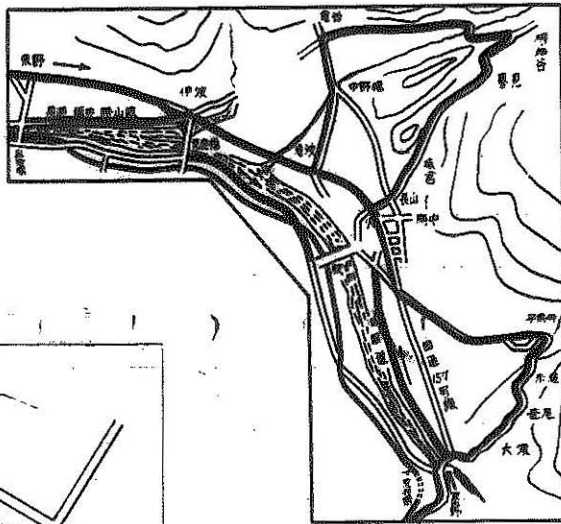
9月26日(木) 27日(金)  
旗リレーのコースと交通規制図



10月1日(火)～6日(日)  
大会会場周辺臨時交通規制図



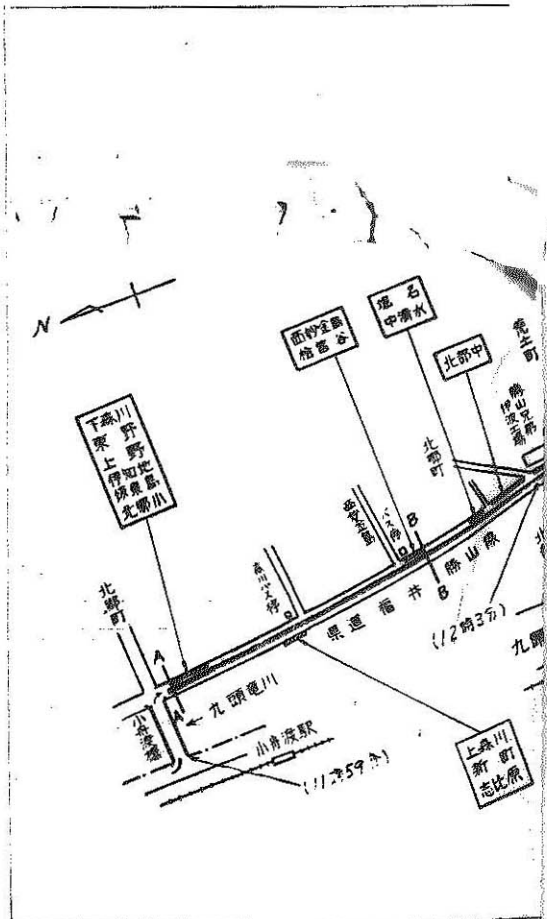
10月6日(日) 自転車ロード  
レースのコースと交通規制図



**ロードレース通過予定時間**  
◇先頭車通過予定時間 7時25分  
◇最後尾車通過予定時間 10時35分  
**交通規制要領**  
◇赤の実線は交通規制区間  
通過予定時間の80分前から駐車禁  
止。10分前から通行と横断の禁止  
◇青の実線は矢印の方向への一方通  
行でレース通過予定時間の60分前

**交通規制開始日時**  
大会期間中(10月1日～6日)午前7時～午後7時  
**交通規制要領**  
◇赤の実線 矢印の方向への一方通行  
◇赤の点線 二輪車専用駐車場  
◇青の点線 駐車禁止区間(但し河原通りは  
西側、他区間は全面禁止)  
一般駐車場

に過する区間は午  
前八時より午前九  
時まで駐車車を禁  
止しますから注  
意ください。  
いづれの場合に  
も警察、消防、そ  
の他関係係員の指  
導、指示に従つて  
親切団体の運営が  
円滑にいこう皆  
さんのご協力とご  
理解をお願いいた  
します。



# 明るいうちで国体を

## 犯罪と事故をなくそう

国体を成功させるためには火災犯罪、事故のない明るいうちづくりが大切だ。

市の消防警備本部では、国体期間中の警備には警察、消防職員のほか消防団員百三十名、防犯隊員八百名の協力を得て消防警備の万全を期すよう努力します。

市民のみならず大会期間中はもとよりその前後を通じて、次のようなことに心がけて犯罪や事故のない明るいうちづくりに協力ください。

### ① 火災予防

大会中は両陛下や官様の奉送迎、そして競技の観覧などで外出する時は、火の元の点検を励行しましょう。

路上、会場内外のくわえタバコ、吸いがらの投げ捨てはしないよう特に行幸啓の奉送迎の時間待ちの時は建物の付近での喫煙はご遠慮ください。

④ パドミントン会場の合同体育館と山岳閉山式場の市民会館大ホールは禁煙です。その他の会場でも吸いがら入れの設置されている所でのみ喫煙するよう心がけましょう。

### ② 29日から

#### 歓迎装飾旗を

国民体育大会歓迎装飾旗を次の要領でしてください。

1. 盗難に注意
2. 装飾の期間  
9月27日～10月8日迄
3. 装飾の場所  
出入口に向つてなるべく左とします
4. 装飾の高さ  
1.5メートル位
5. 旗の順序  
向つて左から国旗、市旗の順

⑤ 各会場、駐車場には危険物を載んだ車の乗入れを禁止します。

### あき果に用心

外出や就寝時の戸締りはもう一度確かめましょう。

⑥ 買物などおとつとの間でも、戸締りをし近所の人へ頼んでおき、あやしい者を見つけたらすぐ警察へ知らせてください。

⑦ カギは一つだけに頼らず二段、三段構えにすると効果があります。

⑧ スリにご注意  
乗物や競技場など人ごみの中ですり寄つて来たり、押したり

## 宿舎の準備は"OK"

民泊を含め千六百名を収容  
国体には、選手、役員、視察団など約二千名のお客様が当市に見えます。このうち市内で宿泊される方は、ソフトボール関係四百五十五名、パドミントン四百十三名、クレイ射撃二百九十四名、山岳三百八十三名、その他八十九名、合計千五百九十二名です。

これら多数のお客様を市内の旅館、料理店では一度に収容することはできませんので片瀬、浄土寺など九十六戸のお宅に泊めていただくことになりました。

⑨ 現金の入ったカバンやバッグなどは止め金を完全にし、できれば胸にかかえるなどご注意ください。

### 万引(店舗荒し)にやられるな

商品陳列の方法などを工夫して店員の目から死角をなくすこと。

⑩ 店内の照明を明るくし、店員や保安要員を適正に配置すること。

⑪ サギ賭博に引つかからない  
うまい話にはのらないようにもしかしらもうかるの射幸心が彼らにつけ入られます。

⑫ 街頭のデンスケ賭博など巧妙なサクラの誘ひにのせられないようにしましょう。

- 長谷川五右エ門、前田吉右エ門、松原朝子、前川仁太郎、山崎高九郎、前田高栄、田中一弥、前田藤一郎、木下伝右エ門、平野吉雄、前田与栄、雁ヶ原レジャーセンター
- ⑬ 平泉寺区 竹内孝堂、中田武夫、乾与兵衛、田島幸雄
- ⑭ 平泉寺区 渡旅館、平泉寺旅館
- ⑮ 片瀬 丸山章、毛利素直、丸山純孝、中村重兵衛、竹内千代治、大森淑、田中伊右衛門、中村信、田中九助、山口由松、小林清栄、丸山砂、丸山清士、中沢宏、柴田久右衛門、竹原孫衛、小沢賢大沢金吾、大森政栄、中村和江、大沢勉、加藤金蔵、中村善太郎、中村宗夫、中村茂、藤田嘉馬、竹内幸助、山崎男、大森一男、大沢実也、山口幸、山下進、中村純也、中村秀太郎、竹内丈之助、大沢精一、山本初治、門戸輝雄、竹内長

## ⑤ 国体のはなし

### 射撃のほう

射撃は、機械で空中に放出された直径11センチ、厚さ2.5センチの皿状のクレイを数発で射撃し、破砕した数で順位を決定するもので、審判員が肉眼で明らかに破砕したと判定すれば一点が与えられます。国体では一人が百個のクレイを四回に分けて射撃する。

射撃のほうは、機械で空中に放出された直径11センチ、厚さ2.5センチの皿状のクレイを数発で射撃し、破砕した数で順位を決定するもので、審判員が肉眼で明らかに破砕したと判定すれば一点が与えられます。国体では一人が百個のクレイを四回に分けて射撃する。

射撃のほうは、機械で空中に放出された直径11センチ、厚さ2.5センチの皿状のクレイを数発で射撃し、破砕した数で順位を決定するもので、審判員が肉眼で明らかに破砕したと判定すれば一点が与えられます。国体では一人が百個のクレイを四回に分けて射撃する。

射撃のほうは、機械で空中に放出された直径11センチ、厚さ2.5センチの皿状のクレイを数発で射撃し、破砕した数で順位を決定するもので、審判員が肉眼で明らかに破砕したと判定すれば一点が与えられます。国体では一人が百個のクレイを四回に分けて射撃する。

射撃のほうは、機械で空中に放出された直径11センチ、厚さ2.5センチの皿状のクレイを数発で射撃し、破砕した数で順位を決定するもので、審判員が肉眼で明らかに破砕したと判定すれば一点が与えられます。国体では一人が百個のクレイを四回に分けて射撃する。

射撃のほうは、機械で空中に放出された直径11センチ、厚さ2.5センチの皿状のクレイを数発で射撃し、破砕した数で順位を決定するもので、審判員が肉眼で明らかに破砕したと判定すれば一点が与えられます。国体では一人が百個のクレイを四回に分けて射撃する。

射撃のほうは、機械で空中に放出された直径11センチ、厚さ2.5センチの皿状のクレイを数発で射撃し、破砕した数で順位を決定するもので、審判員が肉眼で明らかに破砕したと判定すれば一点が与えられます。国体では一人が百個のクレイを四回に分けて射撃する。

射撃のほうは、機械で空中に放出された直径11センチ、厚さ2.5センチの皿状のクレイを数発で射撃し、破砕した数で順位を決定するもので、審判員が肉眼で明らかに破砕したと判定すれば一点が与えられます。国体では一人が百個のクレイを四回に分けて射撃する。

**国体会場に大型赤電話登場**

**市外通話もダイヤルで**

勝山電報電話局では、市内の国体各会場にダイヤルで直接市外通話のできる赤電話を設置して、遠来のお客様の利便をはかることになりました。かけ方は簡単で、市外通話のときは、受話器をあげ10円玉(6枚まで入りますから初めに6枚入れておく方が便利です)を入れて、市外局番、市内局番、加入者番号、とダイヤルします。

相手につながらると、相手との距離で定められた10円分の通話秒数が10円玉が1枚ずつ料金箱へ入っていきます。入れた10円玉がなくなると「ピー」という信号音がいりますから、10円玉を追加して入れれば続けて通話ができます。

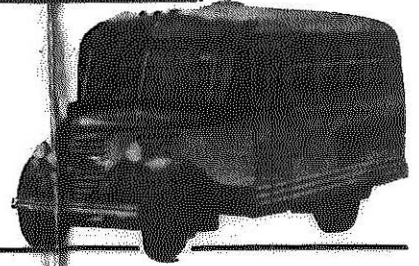
また、60円入れてもご用件が10円分ですんだ場合は、50円はおつりとして下の返却口から戻ります。

## 運回バス時間表

勝山駅発一寺尾行									寺尾発一勝山駅行								
勝山駅	本町	桜通り	長洲	沢	長山口	猿倉	浄土寺	寺尾	寺尾	浄土寺	猿倉	長山口	沢	長洲	銀行前	本町	勝山駅
6.56	6.58	6.59	7.01	7.02	7.05	7.06	7.10	7.13	7.17	7.20	7.24	7.28	7.29	7.30	7.32	7.35	
以下20分毎に運行 (6日は40分毎)									以下20分毎に運行 (6日は40分毎)								
17.15	17.18	17.19	17.21	17.22	17.25	17.26	17.30	17.33	17.17	17.20	17.24	17.28	17.29	17.30	17.32	17.35	
17.35	17.38	17.39	17.41	17.42	17.45	17.46	17.50	17.53	17.37	17.40	17.44	17.48	17.49	17.50	17.52	17.55	

寺尾発一南校経由勝山駅行														
寺尾	浄土寺	猿倉	長山口	沢	精練前	勝中前	南校	勝中前	精練前	沢	長洲	銀行前	本町	勝山駅
始 7.34	7.37	7.41	7.42	7.45	7.46	7.47	7.51	7.55	7.56	7.58	7.59	8.00	8.02	8.05
8.04	8.07	8.11	8.12	8.15	8.16	8.17	8.21	8.25	8.26	8.28	8.29	8.30	8.32	8.35
以下30分毎に運行														
17.04	17.07	17.11	17.12	17.15	17.16	17.17	17.21	17.25	17.26	17.28	17.29	17.30	17.32	17.35
終 17.34	17.37	17.41	17.42	17.45	17.46	17.47	17.51	17.55	17.56	17.58	17.59	18.00	18.02	18.05

勝山駅発一寺尾行								
勝山駅	本町	桜通り	長洲	沢	長山口	猿倉	浄土寺	寺尾
7.05	7.08	7.09	7.11	7.12	7.15	7.16	7.20	7.23
以下30分毎に運行								
17.05	17.08	17.09	17.11	17.12	17.15	17.16	17.20	17.23
終 17.35	17.38	17.39	17.41	17.42	17.45	17.46	17.50	17.53



**国体巡回バスを運行**

9月29日～10月6日まで

国体開催前の九月二十九日から十月六日までの八日間国体巡回バスを次のとおり運行します。

お客様にきかれた時は親切に教えてあげましょう。乗車は選手らが優先で市民の方はバスがすいている時と乗車ください。

# みんなで 行こう 競技場へ

観戦 応援

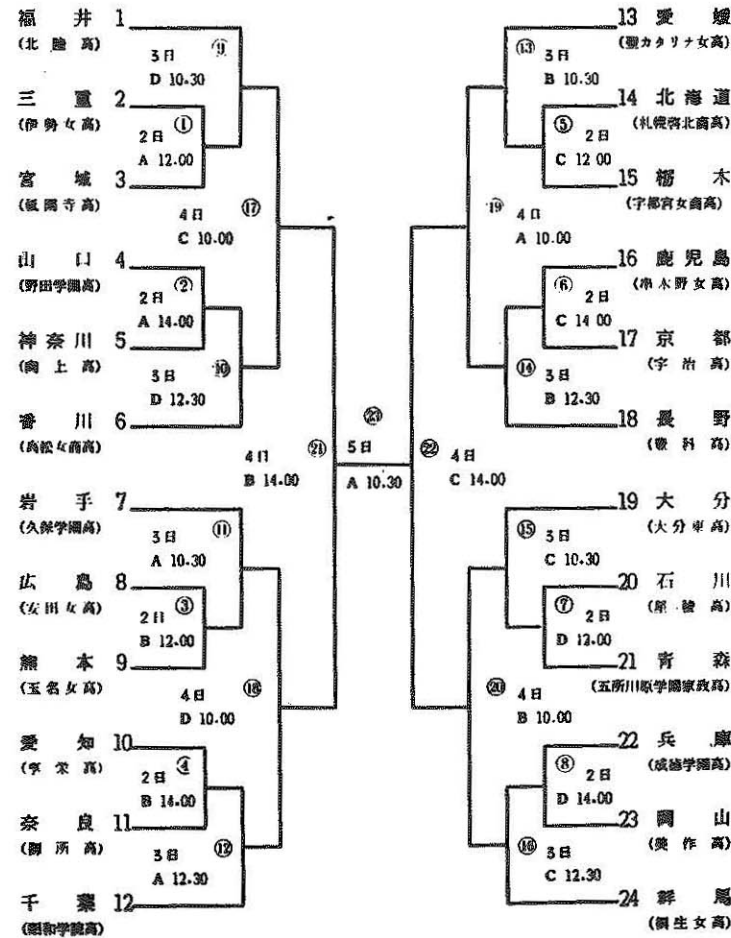
こそ最高のもてなし  
めったに見られぬ地元の国体競技

待ちに待った国体もいよいよ幕が切つて落されました。国体が始つて今年で二十三回目になります。国体競技は地元勝山では今後度々と見られぬ大会です。ぜひみんなで各競技場に出かけて観戦し、心からのあたたかい声援をおくつてください。参観、応援こそ何にもまさる親切であるもてなします。

勝山での競技日程は次の通りです。

## 第23回国民体育大会ソフトボール競技組合せ

### 高校女子 (勝山市会場)



コート名 Aは長山グラウンド B.C.Dは勝高グラウンド

## バドミントン福井県選手の組合せ

一般女子	福井 3日 10.30 秋田	高校男子	福井 2日 14.30 島根
教員男子	福井 3日 13.30 熊本	高校女子	福井 3日 12.00 栃木
一般男子	福井 2日 11.30 徳島		

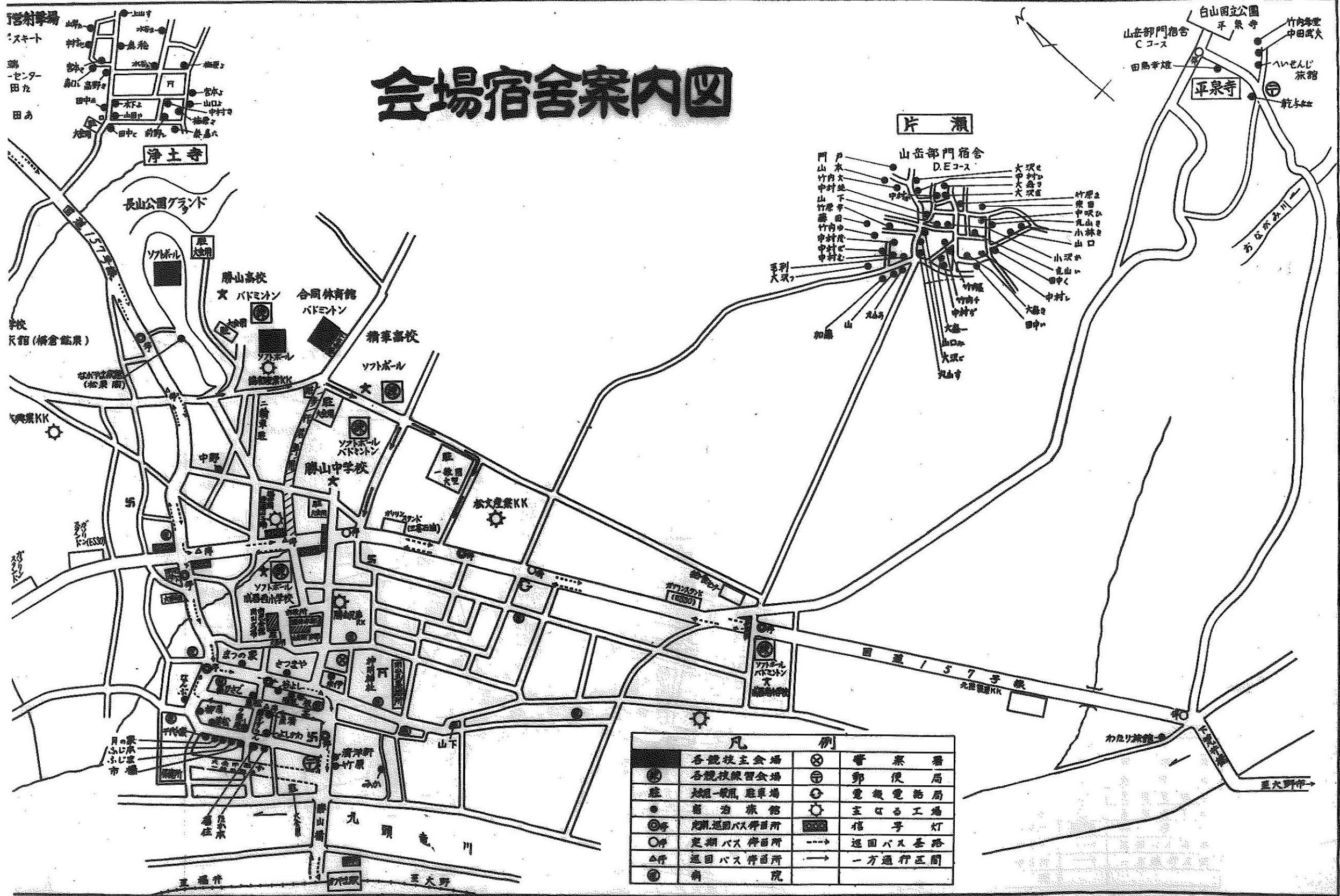
## 国体馬術競技に玉木選手が出場

福井国体に出場する郷土選手はさきに市広報でお知らせした二十六名のほかに荒土町松ヶ崎の玉木清数さんが県立羽水高校競技場で行なわれる馬術競技の選手として出場します。郷土選手のみなさんが、郷土の名誉と栄光のため日頃鍛えた技と力を充分発揮されるようあたたかい心の拍手をおくりましょう。

## 国体勝山会場日程表

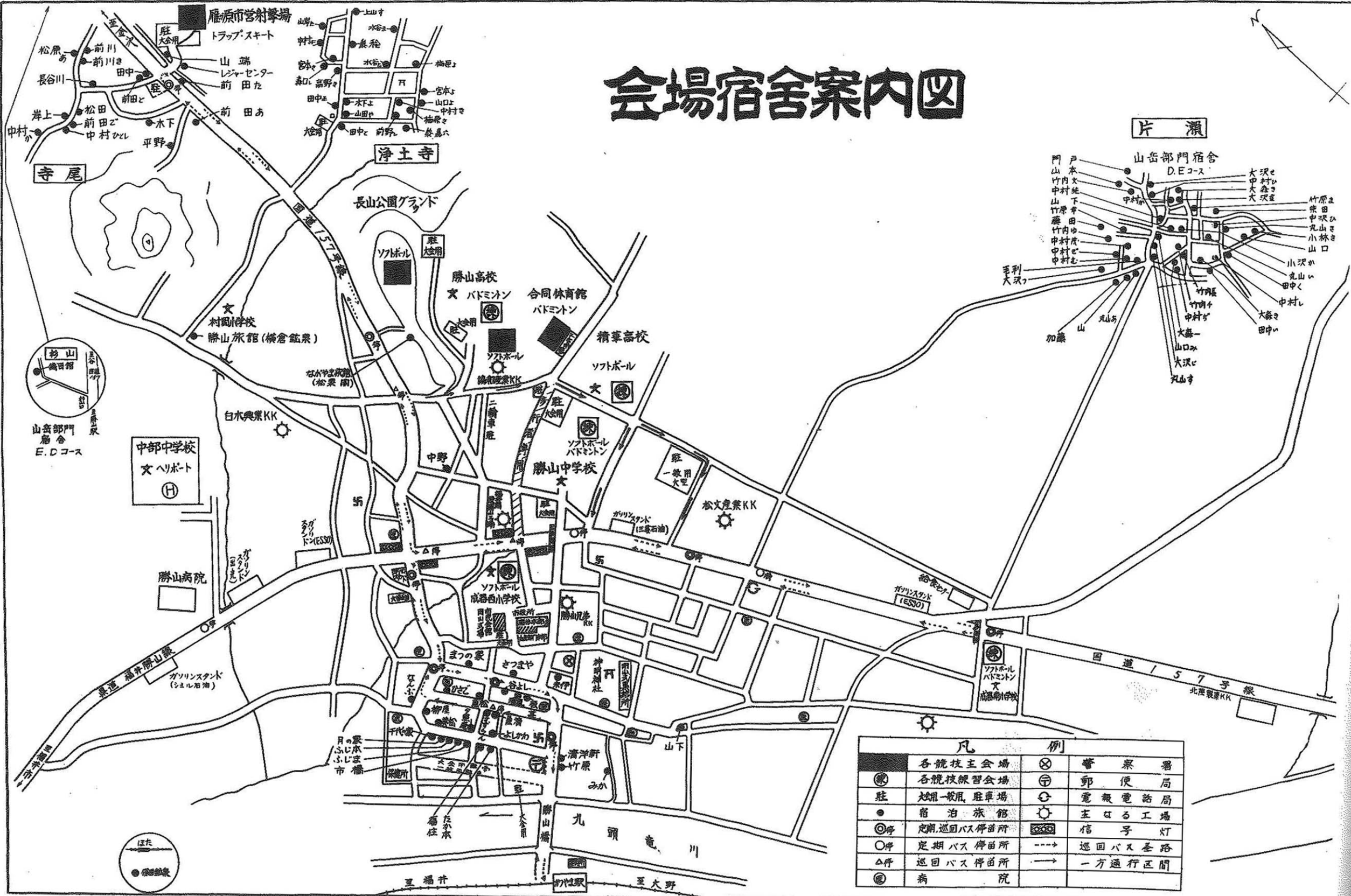
月日	時間	行事名	場所
10. 2	11.56~13.56 8.00 9.00 10.30	天皇・皇后両陛下の行幸啓と視察 クレ射撃開始式 9.00競技開始 バドミントン開始式10.00 " ソフトボール開始式12.00 "	松文本社 雁ヶ原射撃場 合同体育館 長山、勝高グラウンド
10. 3 10. 4	7.30 9.00 10.30	クレ射撃 バドミントン ソフトボール 4日は10時	雁ヶ原射撃場 合同体育館 長山、勝高グラウンド
10. 5	10.30~11.45 10.30 9.00 7.30 9.00	高松宮殿下のお成り ソフトボール 優勝戦 ソフトボール 終了式 試合終了後 バドミントン 13.30 終了式 クレ射撃 閉山式とパレード	長山公園グラウンド " 合同体育館 神明神社~
10. 6	7.00 11.30 7.25~10.35	クレ射撃 (競技は進行のつごうにより6日まで行なう場合もある) クレ射撃終了式 自転車ロードレース	雁ヶ原射撃場 " 国道、県道において

# 会場宿舎案内図

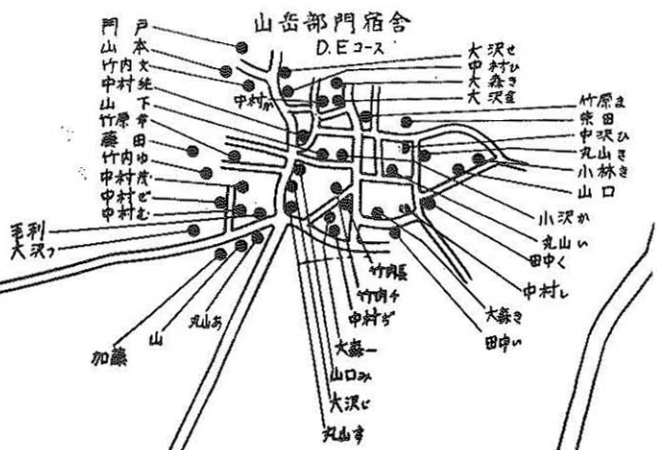


凡 例			
●	各競技主会場	⊗	警察署
⊙	各競技練習会場	⊕	郵便局
⊚	始発-終着 駐車場	⊖	電報電話局
⊛	宿泊旅館	⊘	宝くじ工場
⊜	定期巡回バス停留所	■	信号灯
○	定期バス停留所	--->	巡回バス経路
△	巡回バス停留所	→	一方通行区間
⊙	病 院		

# 会場宿舎案内図



## 片瀬



凡例	
各競技主会場	警察署
各競技練習会場	郵便局
駐 炊具・飲用 駐車場	電報電話局
● 宿泊 旅館	主たる工場
○ 定期巡回バス停留所	信号灯
○ 定期バス停留所	巡回バス経路
△ 巡回バス停留所	一方通行区間
● 病院	