

交通安全

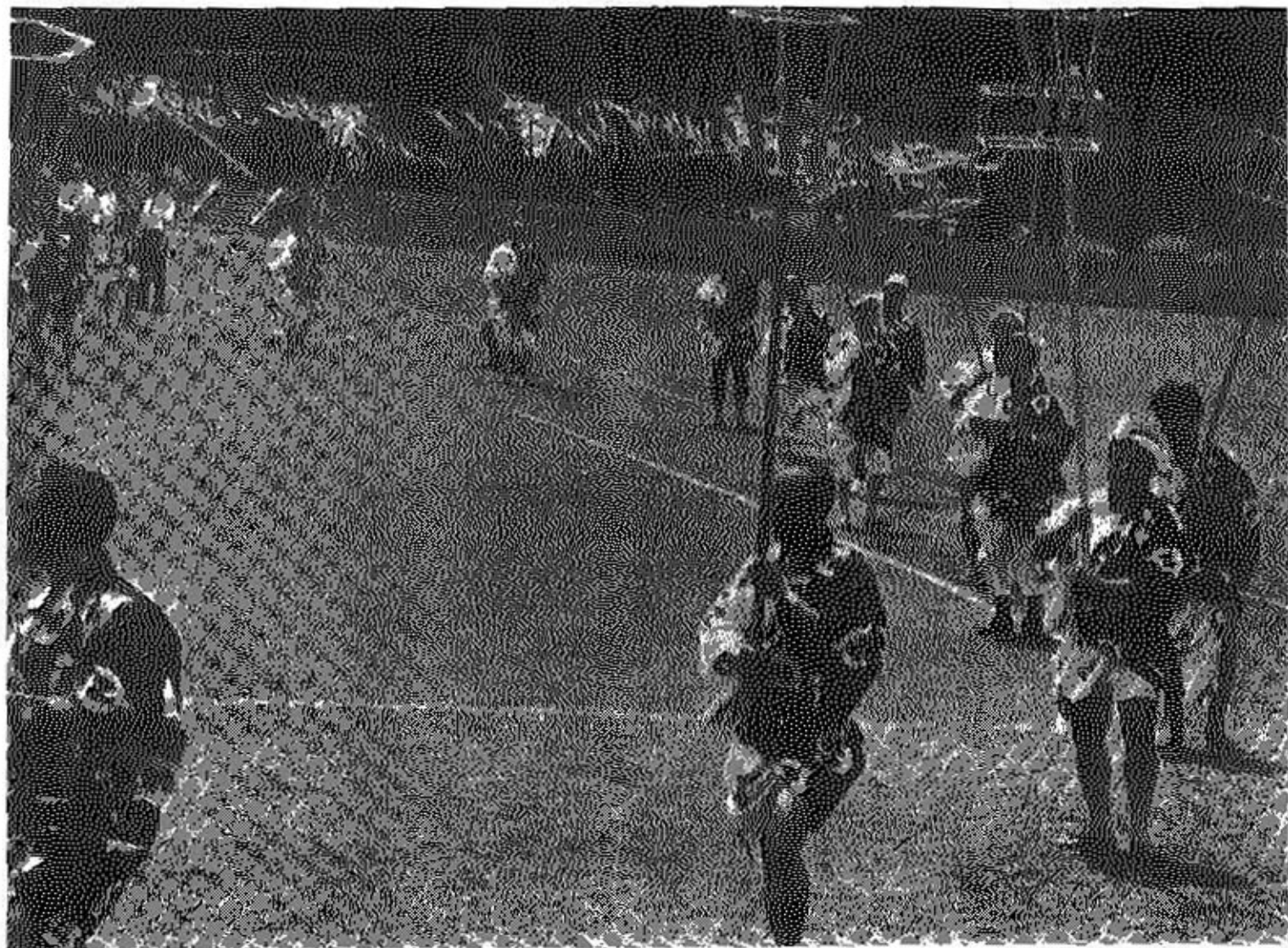
宣言都市

青少年愛護

かつやま

市 広 報

発行人 福井県新山市民会
印刷所 新山市民会印刷部



さあ本番だ！

成功させよう
左義長の万博出演を

ドンドコ、ドンドコ……のふれ太鼓に続いて、蝶よ、花よ……左義長ばやしの軽快なリズムにつてあんどんを手に市章を紺と朱に染めぬいたそろいのゆかたをはしおつて、いなせな踊手たちが繰り出します。あんどんに付けた赤、緑、黄の短冊が風になびき、長山グラウンドはリズムとカラーの波また波。万博日本の祭り第四部のフィナーレを飾るにふさわしいダイナミックなものです。

左義長祭りが万博に出演する7月28・29・30日もあとわずか。出演者は連日猛練習で汗びつしよりです。

新しく出来た左義長踊りは、万博出演にあたって、万博協会プロデューサー原浩一氏が、左義長ばやしのリズムに魅せられ、阿波踊りにも劣らぬはやしと絶賛。ぜひ踊りもということになり、舞踊家花柳滝蔵師匠に依頼して振り付けられました。

踊りは至極く簡単でだれでもすぐ踊ることができ、郷土の民踊として今後みなさんに踊り楽しんでいただこうと踊りの輪を拡げていく計画です。

(写真は練習風景)

市民の窓

略図のように県道平泉寺線の北側地区を南地区に変更になった経過について説明いたします。

初め教育委員会では北側地区と南側地区を南部中学校敷地の候補地として内定し、文部省への手続を急ぐ必要上とりあえず北側地区を三月定例会市議会に提案しました。そして調査結果によつては南側地区に変更することも予期されることを説明し、議会では一応原案通り可決されました。

次いで教育委員会で雪解けを待つて早速北側地区の実地調査をした結果
一、傾斜が四、八メー

おたすね

南部中学校の敷地が、成程南小学校近くの平泉寺道の南側に決定したようですが、最初は北側と聞いていましたのに、なぜ変更されたのですかその理由を詳しく知らせてください。

元町二丁目 織田

南部中学校敷地決定の経過を知らせさせていただきます。

トルもあつて整地工事に多額の経費を必要とし、その地形上校舎が東側、グラウンドが西側になること。

- 二、東境は高庄線にさえぎられ、西の方は県道と丸保合線や東南住宅との間隔が狭くてグラウンドの造成に不利であること。
- 三、部落火葬場があつて面白いこと。
- 四、沼田地帯で地盤が軟弱であること。

五、用地交渉にかなり困難が予想されたこと。などの悪条件があつたので、早速もう一つの候補地である南側地区を調査しました。その結果

- 一、傾斜の度合が北側地区に比べて少なく整地工事も容易で、地盤も良いこと。
- 二、南北に長方形の区画をもつて十分な校地面積が得られるので北側に校舎、南側にグラウンドという学校設計上理想的な配置ができること。



三、通学距離が北側地区とほとんど変わらないこと。
四、地区内に障害物がないこと。
五、用地交渉が容易と思われること。
これにより教育委員会での変更を決定し、又議会の教育民生委員会でも現地視察の結果全員異議がなかつたので六月定例会市議会に提案、市議会で変更が決議されたわけです。

なお南部中学校をこの地籍附近に建設することについては、地区別市政座談会や労組関係、教育民生関係、商工業関係ごとに開かれた市政座談の席上でも説明されてきましたが、その座談会にご出席のどなたからも反対の声もなくみなさんのご了解を得ていた模様であつたことを申し添えます。

九頭竜川愛護推進員

九頭竜川に危険な所がないか、汚れていないかなど常に河川を見回り、河川による事故や災害の防止につとめているのが、県九頭竜川愛護推進員です。当市の推進員は次の方です。(敬称略)
中村 末吉(本町丁目)

公民・交通安全 全・消費生活 など生活を守る

市民生活係が誕生

汚れた川や空気、日々数を増す交通事故、恐ろしい食油、高くなる物価など経済の高度成長、社会進歩の影響で私たちの生活は随分住み難くなつてきました。

こうした悪い社会環境から市民の生活を守り、豊かで住みよいものとするため市では総務課のなかに市民生活係を新設しました。
関係では主として次のことを取り扱います。これらに関するご質問のある方は、どうぞお気軽に係へおいでください。係では市民

川端 界造(源羽町千代田)
平沢 耕治(村岡町滝波)
福田 義仁(荒土町伊波)
田中利喜松(北郷町東野)

住宅建設・改良 資金を貸付け
住宅の建設、改良資金を次のとおり貸付けます。ご希望の方はお申し込みください。
◎受付期間 五月二十五日～十月三十一日
◎受付場所 建設、改良しようとする場所の近くの「住宅金融公庫業務取扱店」と表示した金融機関



の立場に立つてお話し合いに応じます。

公害対策・消費者行政・行政苦情相談・人権相談・生活相談・交通安全の指導と運動・交通安全共済・防災対策などに関すること

昭和45年度国民健康保険税率表

区分	45年度	44年度	賦課基準
所得割	2.0 100	2.0 100	市民税の対象となつた総所得金額及び所得割
資産割	33 100	33 100	賦課された固定資産のうち土地と家屋に係る税額
被保険者別割	1,680	1,440	被保険者1人当り
世帯別割	2,520	2,280	1世帯当り

市民課

お知らせしたとおり、この国の国保の医療費は毎年自然に増える医療費に法の改正による医療費の値上がり加わつて二十二パーセント以上の増が予想されます。このため国保税をやむなく最少限十一パーセント値上げさせていた



お知らせ

*コーナー

だくことをご理解願いました。が、こんどその税率が別表のようにきまりました。お手元へ届いた納税通知書はこの税率により計算されたものです。ご協力をお願いします。

印鑑登録は早めに

今までに印鑑登録をしてあつた方でも、ことし一月から再登録しなかつた方の印鑑登録票は条例により七月一日までで、全部無効となりました。

このため再登録をしなかつた方は全部新規登録あつたこととなります。

今後印鑑証明書が直ぐ必要なきでも、登録と同時に証明書の交付ができない場合があります。特に代理人の届け出は日時がかかりますので、登録は早目にすませておきましょう。ただし自動車の免

土地を公売します

市で実施している土地区画整理事業地区内の保留地の競争入札を次の通り行ないます。地所はいずれも市役所三階会議室です。

- ①入札物件 北部第一(那町二丁目) 事業地区三三街区三番の一三三二平方メートルはか九筆
 - ②入札物件 北部第一(那町二丁目) 事業地区一〇街区六番三七九平方メートルはか九筆
- 〇とき 八月二十四日午前十時から 市都市計画課へ

課務 広報の永年保存者に

市広報紙を一年以上の長い間にわたつて保存しておられる方は申し出て下さい。九月一日の市制記念日に市長からごほうびをさし上げます。

申出先 市役所総務課広報係
申出方法 住所 氏名 保存されてる広報紙持参
申出期日 八月十五日

三国82局が誕生

三国82局が新しく誕生しました。現在の81局をあわせると三国局は81・82局の

③入札物件 北部第二(芳野町二丁目) 事業地区一街区一番二五九平方メートルはか五筆
〇とき 八月二十八日午後二時から

物件の所在図は市役所と各公民館にあります。また入札希望者には入札の前日までに保留地買受申込書を出していただくことになっていきますので、よく注意して必ず申込書を市都市計画課へ提出してください。くわしいお問い合せは市都市計画課へ

二つの市内局番にわけられます。81局から82局へ改番された方もありますから、三国へ電話される時は注意してください。

盲人用ダイヤル盤を配布

目の不自由な方でも簡単にダイヤル数字の区別ができる「盲人用ダイヤル盤」を盲人施設やご家庭の電話機にとりつけます。取り付けは無料です。ご希望の方は電話局営業係へ。

電話のことや番号簿などのおたずねは無料扱い①—1000番へ

郵便局 郵便物には郵便番号を

郵便局では、差し出された郵便物はすべて郵便番号により区分けして送り、配達する郵便物は、丁目・番号(新住居表示地域の市内配達区)の順に配達しますので、次のことにご協力ください。

- ◎郵便番号をお忘れなく。郵便番号は住所の一部です。
- ◎あなたのおところを正しく、ハッキリと

郵政外務職員募集

郵政外務職員を次のとおり募集します。

- ◎資格 30才以下の男子(米春高卒見込みの人を含む)
- ◎受付 7月10日～8月10日

野向小学校々舎火災の御礼とお詫び

さる七月七日の野向小学校々舎火災に際しましては、早速駆けつけ消火にご協力くださいまして有難うございました。また市の大切な財産を焼失いたしましたことを深くお詫びいたします。謹んで市民のみなさんに謝罪しお礼申し上げます。

- 勝山市長 山内 謙
- 勝山市教育委員会 委員長 水上 茂
- 野向小学校校長 松浦 松次郎