

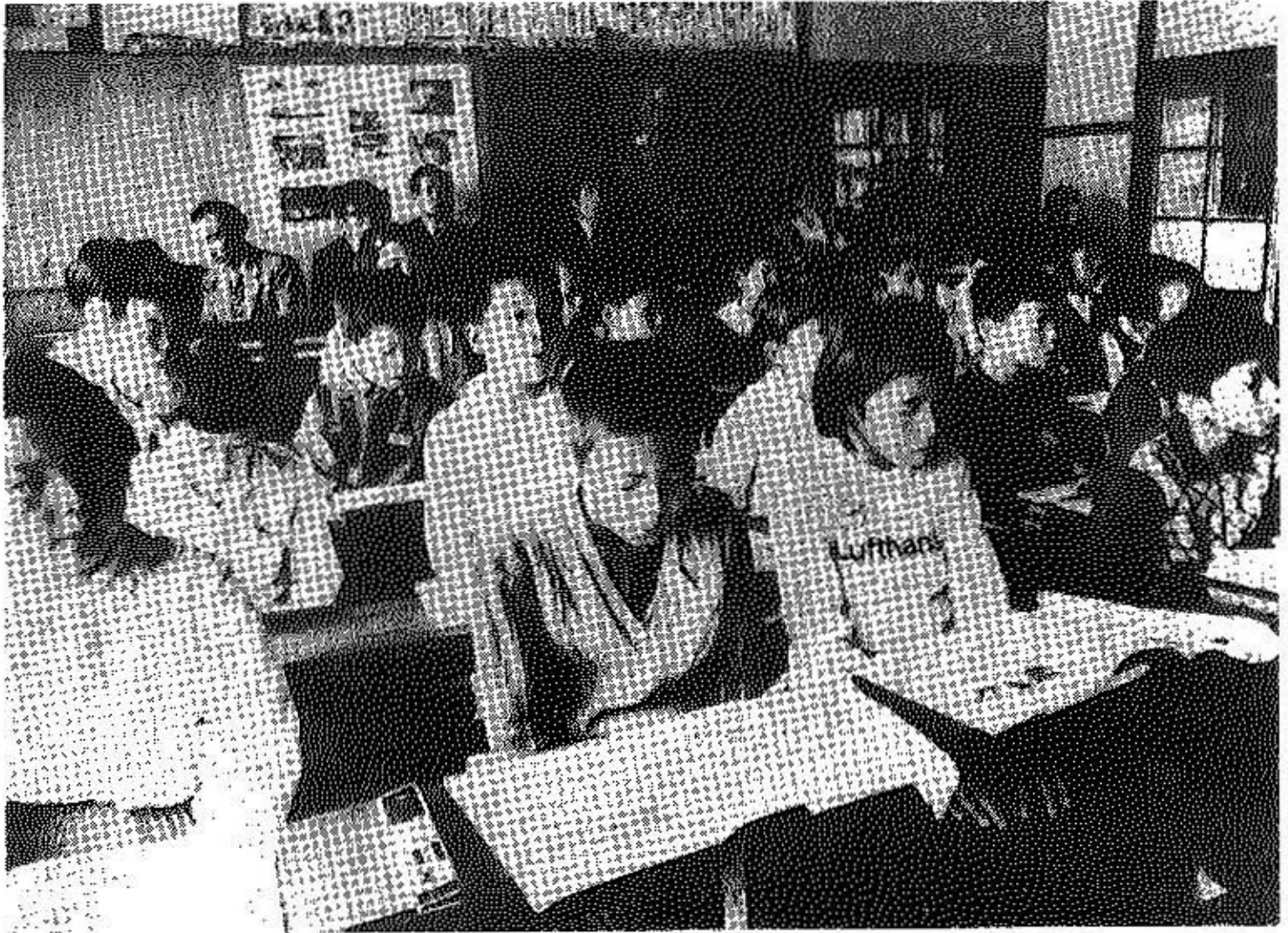
交通安全 宣言都市  
青少年愛護



広報

# かがやき

発行 津 井 原 藤 山 市  
社 長 野 山 市 紀 野 津  
印刷 藤 山 四 日 半 印



分校の児童も、本校の児童といっしょに集合学習、きょうは音楽の勉強  
たのしい学習のひとつ (北谷小学校で写す)

- 1日 写真の日  
気象記念日  
菫波の日  
水道週間(七日まで)
- 4日 歯の衛生週間(十日まで)
- 7日 計量記念日
- 10日 時の記念日  
交通安全ゼロの日  
青少年を守る日
- 11日 入 梅  
身体障害者体育大会
- 13日 市民防火の日
- 16日 文化講演会「花登霞氏」
- 18日 家庭の日  
父の日
- 21日 夏 至  
市民総合相談日
- 25日 第三回市民マラソン大会
- 28日 貿易記念日



# 児童手当現況届をだしてください

— 忘れるとあなたが損をします —



家庭と子どものしあわせのために児童手当法が制定され、ことし一月から手当が支給されています。この児童手当の支給をうけている方は、毎年一回六月一日から六月三十日までの間に、必ず「児童手当現況届」を市長に出さなければならぬことになっています。

この「児童手当現況届」は、受給者の前年の所得の状況、養育の状況および受給者の方が被用者であるか、被用者以外の者であるかを毎年一回、六月一日の状況について確認をして、その年の六月から引き続いて児童手当の支給をうけることができるかどうかをみるためのたいせつな届けですから、必ず提出してください。

もし、この届けを出さないと、引き続き支給要件にあてはまっても、六月分以後の児童手当の支払いをうけることができなくなり、また、不正などにより支給をうけますと三年以下の懲役、または五万円以下の罰金に処せられます。手続きには、つぎの事項が必要です。

◎ 受給資格者がその年の一月一日において、勝山市内に住所を有しなかったときは、受給資格者の前年の所得の額を明らかにできる市町村長の証明書ならびに扶養親族などの有無および数についての当該市町村長の証明書。

◎ 受給資格者に扶養親族などでない児童で、前年の十二月三十一日において生計を維持した者が

あるときは、当該事実を明らかにすることができず、

「児童手当現況届」の用紙は市福祉事務所にあります。

届けをされる際には印鑑と加入している年金などの被保険者、または副台員証の記号・番号を明示してください。

児童扶養手当・特別児童扶養手当の定時所得状況届をだしてください。

手当の支給をうけている方は、毎年六月一日から三十日までの間に「所得状況届」を市長を経由して、県知事に提出していただくことになっています。

この「定時所得状況届」は、受給者の前年の所得の状況、扶養親族などの有無および数などについて毎年六月一日の状況について、確認して、その年の六月から引き続いて手当の支給を受けることがどうかのたいせつな届けですから必ず提出してください。

「定時所得状況届」の用紙は、市福祉事務所にあります。届けをするときは、印鑑、児童扶養手当証および特別児童扶養手当証を持ってきてください。

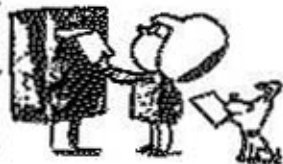
被用者とは

厚生年金保険、船員保険の被保険者、私立学校教職員共済組合、農林漁業団体職員共済組合、地方公務員等共済組合、国家公務員共済組合の組合員

被用者以外とは

前記の被保険者、組合員以外で、国民年金の被保険者

## おたがねだ 答えて



私は健康保険の適用のない個人経営の商店に勤めています。一定以上の収入があるため、夫の加入している健康保険の被扶養者になれず、私だけ国民健康保険に入っています。ところが、私の保険料の算定基礎に夫の収入まで含めて計算され保険料が徴収されています。夫は職場の保険で保険料を給料から天引きされています。

これでは、保険料の二重払いをしているようで納付ができませんが、保険料の二重払いになりませんか。

国民健康保険税の納税義務がある人は、国民健康保険の被保険者（加入している人）である世帯主となつています。

しかし、世帯主が職場の健康保険の加入者であるため、国民健康保険に加入する必要はありませんが、あなたの場合のように、その世帯内に国民健康保険の被保険者があるときは、その世帯主を国民健康保険の被保険者である世帯主とみなして保険料の納税義務者となります。

これを一般に「みなし世帯主」といいます。または一擬制世帯主といいますが、擬制世帯主に対して課税されているのは、その世帯主の所得によって家族が生活し、高率制課税がなればその次徴収は、高率制世帯主の

所得から支出されるという考え方によるものです。

しかし、擬制世帯主本人には、国民健康保険の医療給付という受益がないのですから、一般の国民健康保険と同じ負担を求めることは不合理です。均等割はかりませんし、所得割も一定の率で減額されて課税され、一般の世帯との均衡を保つようになっています。

現在、擬制世帯主となっている方のなかにも、被保険者の収入が一定額以下であれば（昭和四十七年四月一日現在、年間四十一万七千円以上の所得があれば職場の健康保険の被扶養者となることのできません）申請すれば職場の保険の被保険者になれます。職場の健康保険はその制度ごとに、制限がありますから一般にはいえませんが、後では調査してご通知いたしますが、くわしいことをお知りになりたいときは保健衛生課保険係へおたがねください。

国民健康保険は、本来、職場の健康保険に加入できない人が入っていたたく制度ですから、申請すれば職場の健康保険の被保険者となれることを知らずに、擬制世帯として納税される必要はないと思えます。「おしも」と思われる方は、早く保険係へご相談ください。

# 水のめぐみで明るい生活

## 6月1日から7日まで水道週間

六月一日から七日までの一週間を「水道週間」として水道への理解と関心を深める運動が行なわれます。

水道は国民が健康な日常生活をいとなむために最も重要な施設のひとつであり、同時に、社会的経済的な諸活動をささげるうえでも、必要不可欠の施設であります。

このため、水道について国民の理解と関心をたかめ、公衆衛生の向上と生活環境の改善を図り、あ

わせて水道の今後の健全な発展に資することがねらいです。

### 水道とは

◎ 水道では、きれいで、豊かな水を送りつづけるため、日夜休むことなく努力しています。

◎ 水道は、伝染病を防ぐ働きをしています。

◎ 水道は、台所を明るくし、家事のむだをはぶきます。

◎ 水道は、消火に活躍するほか、いろいろな産業に利用され、社会

活動のささえとなっていきます。このように水道は、私たちの生活に、欠くことのできない施設であります。

水道は、市民のみなさんにさええられながら、正しく大きく伸ばし、ひとりひとりが健康で豊かな生活ができるように計画され進められています。

すでに水道を利用されている家庭、これから水道を利用しようとする家庭の方々に、水道のことをよく理解していただき、誰もが

住みたくなる勝山の実現にがんばっています。

### 六月一日から給水開始

#### 野向町兼師神谷の簡易水道

昨年十一月に着工した野向町兼師神谷の簡易水道はこのほど完成

六月一日から給水を開始します。

この簡易水道は、総工費三百九十万円をかけ、給水人口二百人、

三十四戸の家庭へ給水、区内の八カ所に消火栓が設けられました。

これまで水不足に悩んでいた区のみなさんも安心して、きれいな飲料水を豊富に使えるので、たい

へんよるこんでいます。また消火栓からの水勢は、約十八米までの高さまであがるので、防火体勢も

じゆうぶんです。

## 水漏れをなくすために "ご協力を"

### 水道の水漏れはスグ知らせて……

水道管が古くなったり、重車両の通行などで、道路や地上に水が吹きだすことがあります。

また、屋内給水工事に使われた資材が、市の指定外の材料である場合、漏水が起きやすくなります。

水漏れを発見したら、すぐ水道課へお電話ください。そのとき水漏れの箇所をはっきり教えてください。水道は、製料用に浄水されています。お金をかけて水をきれいにし各家庭へ給水しているのです。

漏水などで水を汚すと、衛生上たいへんわるい結果になり、悪いのちまでなうことが、あります。

漏水や不正工事をなくすようご協力ください。



でんわ 8-1111 水道課

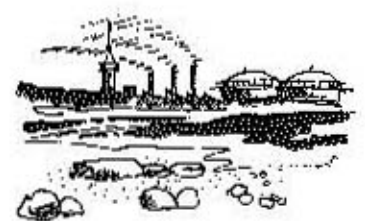
## 無届建築は罰せられます 着工前に必ず手続きを

わたし達が、自分の住宅を建てたり、またその他の建築物を建てる場合には、建築基準法にもとずいて必ず事前に、建築の確認または許可をうけなければなりません。

やもすると、この確認や許可をうけないで建築を行なう場合がありますが、もしこのようにして違反建築物を建てたときは、法によって建築主をはじめ、工事の施行者などもあわせて罰せられることとなりますから、必ず、規定の手続きをすませてから、建築するようになしてください。

なお、敷地と道路関係による不法建築物もありますので、これらの手続きについて、わからないことがありましたら、必ず事前に大野土木事務所建築課(電話大野六局 一一二二番)または市の建設課建築係(八局 一一一番)におたずねください。

大野土木事務所建築課



# 2輪車に乗るときは ヘルメットを



交通災害は、現代社会における一大問題でその対策が強く叫ばれています。あらゆる手段でみんなが事故防止に努力しているにもかかわらず減少しません。

全国的には少し減ってきているようですが、逆に福井県ではふえています。私たちのまちでも事故は減るところかふえる傾向にあります。ほんとうに悲しいことです。

五月一日から、二輪車に乗るときは、必ずヘルメットをかぶるよう、義務づけられました。これは二輪車の事故で、頭部を強く打

って、いのちをおとす人が多く、頭部に何らかの保護があれば助かったのと、考えられるのです。ヘルメットは、頭の保護に最も適するようにつくられています。

◎二輪車(原付二種・自動二輪)または、原付自転車運転するとき、男女の区別なく必ずヘルメットをかぶること。

◎二輪車に乗せてもらう人もヘルメットをかぶること。

◎ヘルメットは頭の大きさにあわせてものであごひもをきちんとしめること。

◎「ちょっとそこまで」ということで、おこたらずに近距離でも着用すること。

◎女だからといって着用を怠らないこと。

◎ヘルメットは、自分のいのちを守る手段ということを自覚すること。

二輪車にヘルメットを合

いことばに交通事故をなくしましょう。ヘルメットをかぶってスピードを争うような若ものがあります。社会全体の人が注意して暴走運転を開放しな

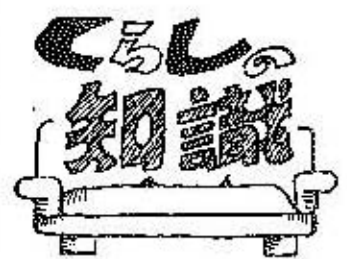
う。

## 昭和47年度勝山市制度融資一覧表

制度名	目的	対象	貸付限度額	貸付期間	貸付利率	償還方法	総資金額	貸付をする金融機関
中小企業設備近代化資金	中小企業の経営の合理化および設備の近代化	資本金 1,000万円以下で常時使用する従業員が 300人以下の会社、個人(機械器具および装置の設置共同施設の設置)	1件につき 200万円以内	3年以内	年8.00%	貸付年度内すえ置以後2年の均等月賦償還	1,500万円	福井銀行 北陸銀行 福井相互銀行 越前信用金庫
商店近代化資金	商店の経営、合理化および近代化	資本金 1,000万円以下で常時使用する従業員が30人以下の法人、個人で物品の小売またはサービス業(店舗の改装、改装施設の設置、改装)	1件につき 100万円以内	3年以内	年8.00%	貸付年度内すえ置以後2年の均等月賦償還	600万円	上に同じ
中小企業振興対策資金(運転資金)	中小企業者の金融緩和に資する	資本金 1,000万円以下で常時使用する従業員が 30人以下の会社、個人(経営に要する運転資金)	1件につき 100万円以内	6ヶ月以内	年8.00%	一時償還	7,000万円	上に同じ

市では、商店、中小企業者の設備改善などに要する資金の融資を市内金融機関に委託してあります

設備の改善などをしてほしい方は、お気軽に勝山商工会議所か、市内の金融機関にご相談ください。



### 石けんの上手な買い方

#### ◇ 石けんの種類

○化粧石けん……機械ねりと枠ねりの二種があり、機械ねりは浴用にすると、とけすぎるので、洗顔トイレ、手洗いに使い、浴用には枠ねり石けんがよい。

○薬用石けん……防臭、殺菌剤を添加したものの、抗アレルギー性の薬品を添加したもの、ニキビを抑えるような薬品を加えたもの、弱い肌の人に使えるように中性洗剤を固めたもの、ベビー用(殺菌剤配合)などがある。

○合成化粧石けん……高級アルコール系合成洗剤を主成分とした石けんので海水・井戸水・温泉などでも使える。

○透明石けん……グリセリン入りの洗剤用高級石けん、値段は化粧石けんよりいくらか高い。

○水石けん……学校・デパート・会社などの洗面所に使われる液体の石けん。

○洗たく石けん……固型と粉末・粒状・フレーク状がある。部分洗いには固型が便利であり、洗たく機用には、顆末・粒状・フレーク状がとけやすくよい。

わが家の防火チェック

# 寝たきりでも大丈夫か？

## 居間

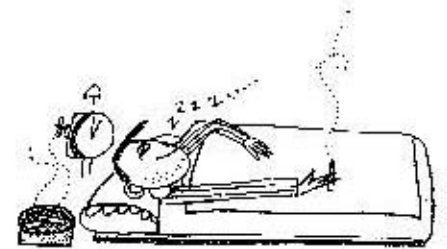
1. 電気器具は使い終わったらコンセントから必ず抜いていますか
2. トースター、アイロンなど電熱器具にビニール線を使っていませんか。
3. 安全器が熱くなったり、ヒューズがひんぱんに切れることはありませんか。
4. くわえタバコで歩いたり、布団をたたんだりすることはありますか。
5. タバコの吸いがらを紙くずかごなどへすてることはありませんか。
6. 寝タバコをする人はいませんか。
7. 火をつかう所に引火性のある塗料やペンシン、接着剤、整髪用スプレー、ライター用ガスなどを置いてはいませんか。
8. ロープなど避難のための用意がしてありますか。
9. 二つ以上の方向へ逃げられることができますか。
10. お年寄りや子どもを安全な部屋に移かせていますか。

## 台所

1. ガスこんろはときどき点検をしていいますか。
2. ガスこんろのまわりに燃えやすいものは置いていませんか。
3. ガスこんろの周囲は防火材を使ってありますか。
4. ガスこんろを使用中その場をはなれることはありませんか。
5. ガスのゴム管はホースバンドでとめてありますか。
6. マッチの燃えさしを捨てる容器がありますか。
7. 消火器や水バケツが備えてありますか。
8. 子どもの目の届かない所にマッチなどをおいていますか。

## その他

1. 家のまわりに燃えやすいものを置いていませんか。
2. たき火をするときは、消火用水バケツを準備していますか。
3. 子どもに火遊びをしないようにしつけていますか。



# どっこのときの応急手当

一 救急車がくるまでの知識

## 人工呼吸法

### 1 準備



水の事故が多くなるシーズンを迎えました。水におぼれたりして、呼吸がとまっているときには一刻を争って人工呼吸をする必要があります。人工呼吸をすることによって命が助かった例はたいへん多くあります。人工呼吸法を身につけて、とっさのときに備えましょう。

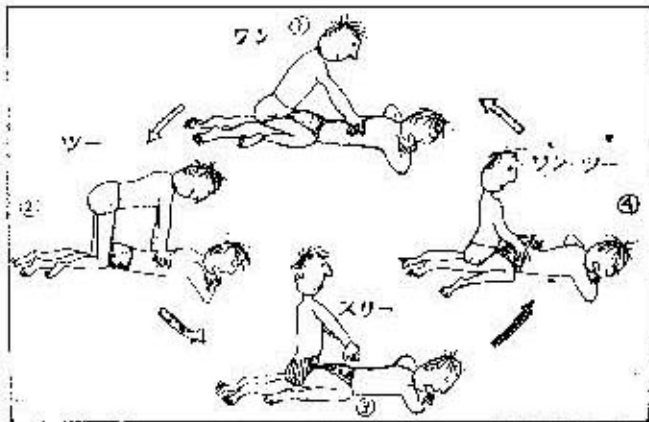
口から口へ法は、呼吸のとまっている人に呼吸（はいき）を吹き込む方法です。とくに小さな子どもの

### 2 吹き込み



場合に適しています。セファール氏法—手を使う人工呼吸法の代表的なものです。

### 3 排気



## ◇ 石けんの買い方

- 1 価格は、一個三十円から数百円もするものまであるが、この値段の差は、香料添加剤・包装の差によるもので、実用的な用途には安いものでじゅうぶん。
- 2 においは清潔感のあるにおいで異臭がないもの。
- 3 冷水でも溶けやすく、湯で使ったとき、とけすぎないもの。
- 4 使っている間に水を吸ってふやけたり、形がくずれてこないもの。
- 5 冷水でも温水でも、きめのこまかいクリーム状の泡立ちがあるもの。
- 6 刺激性がなく、皮ふを荒らさないもの。
- 7 使用後、皮脂がとれすぎて肌がかさかさにならないもの。

## スマートで便利な

### ホームテレホン

○ご家庭の電話がとて便利に使え、どの電話からも発信や応答ができ、かかってきた電話を、他のボタン電話にまわすこともできます。

○電話線一回線のボタン電話で電話機四個まで使えます。

○叫出音はソフトな電子音

○インターホーン（相互通話）また、一斉呼出しとしても利用できます。

おたずねは勝山電報電話局へ



人口	男	15,746人
	女	17,143人
	計	32,889人
世帯		7,627戸
(昭47.5.1.現在)		

### 社協の理事・評議員 さまる

◇ 昭和四十七年度の社会福祉協議会の理事及び評議員がさまりました。今年一年間ご苦労さまです。

- ◎会長 梅田剛英 ○副会長 松崎良二 ○副会長 藤原 源
- ▽理事 事 (事務局長) 原田益滋 川崎真五郎、近藤政男、今井三右衛門、斎藤 斎、森石慶孝、山岸千代子、坪内定一
- ▽評議員 松崎良二、津田彦左エ門、森石慶孝、比良野照、藤沢又兵衛、加藤藤我、松田忠雄、斎藤 斎、山内勘重、河北 稔、四谷与一、山岸千代子、荒川新一郎、伊藤智子、川村二三子、島田すえを野辺宏、宇野正義、山内九能、木下右五門、白木サク、横井昇一、山中惣治、笠羽清石エ門、近藤政男、前田勲一、坪川信行、池田剛英、滝田八郎、藤原 潤、山内孝速、松山藤次郎、安岡五太夫、杉山一栄、山端与市、川崎真五郎、原田益滋▽監 事 阿部武雄、松山藤次郎

### のぼしている ますますたまります

四十六年度の保険税を納めていただくのを忘れの方はごさいませんか。  
またの方は納税にご協力をねがいます。特別の事情で納められない方、たまたた税金を何回かに分けて納めたいと希望される方は、税務課納税係にご相談ください。

### 植林についての お知らせ

ことしから県の造林補助金が、大幅に増額されました。山林所有者で、植林を計画している方、植林をしたいが自分ではできない人は、森林組合が委託をうけて造林を行なう受託造林を実施していますから、ご希望の方は早めに申し込んでください。  
なお、造林や林業経営についてのご相談は、市農林課または、大野林業事務所(山駐在所)でご相談ください。

### 国民宿舎かれい崎荘が オープンします

固定公園越前海岸に、国民宿舎「かれい崎荘」が七月十五日にオープンします。  
収容人員は百二十人で、一泊二食付きで千五百円です。利用したい方は、越前町役場(電話 四ヶ浦 一番、一一一番)へお申し込みください。

### ことしの母子保健推進委員 がままりました。

- みなさん、ご苦労さまです。
- 山岸とみ子(元町二丁目) 菱田辰枝(元町二丁目) 山岸篤子(本町二丁目) 木下きみえ(本町二丁目)

### 家族旅行に簡保 保養センターを ご利用ください

明るいくらしをひろげる簡易保険では、加入者の健康と福祉を増進するための福祉施設を設けています。  
このような施設の代表的なものが保養センターです。現在全国に四十五か所があり、ほぼ各県に1か所ずつの割合で設置されています。

### 保養センターは、温泉地、景勝地にあり、みなさんが旅行プランをたてられる時には、近代的な施設でご満足いただける簡

- 目) 米村冬子(猪野口) 福田文三(平泉寺町赤尾) 上山八重子(平泉寺町大渡) 原田はな子(荒土町細野) 本多清子(荒土町北新在家) 村田喜代子(荒土町新保) 牧野静子(鹿谷町保田) 宇佐美春子(鹿谷町東理羽口) 島田すえを(鹿谷町発坂) 稻垣チエ子(北郷町西妙金島) 笠川ゆき(北郷町坂東島) 坪川利子(北郷町下森川) 田中なつ(北谷町木根橋) 番平みつ(北谷町谷) 伊藤幸子(遅羽町崎崎) 烏山芳子(遅羽町下荒井) 神下花子(野向町竜谷) 椿谷ふみ子(野向町深谷) 村上ひさを(野向町牛ヶ谷) 前田いくの(長山町二丁目) 福田千鶴子(平泉寺町赤尾) 田島麗子(平泉寺町平泉寺) 今井美智子(郡町二丁目)

保養センターをぜひご利用ください。  
ご利用は、一泊二食付きでおひとり一千五百円程度です。なお料理飲食等消費税、入湯税を必要とするときは実費をお支払いただきます。  
当管内には、福井、山代、富山の三か所にあります。利用申し込みは近くの郵便局の窓口か保険外勤員に申しつけてください。利用される六か月前から受付けていますから、早めにお申し込みください。  
勝山郵便局

## 家庭の日



6月は18日です  
社会のきまりを守り  
明るいまちや  
むらをつくらう

犬をはなし飼いに  
しないでください。

野犬には、食べ物などを与えないように、またゴミの始末を完全にしておいて野犬が荒さないようにしましょう

### 6月21日は

### 市民総合相談日

- 場所 市民会館
- 交通事故相談
- 行政苦情相談
- 人権相談

6月の保健相談日は 21日(水) 担当は 平泉泰起先生(内科・胃腸科・放射線科)です