

人のうごき (51.11.1現在)

男	15,594人
女	16,429人
計	32,023人
世帯数	7,714

(住民基本台帳登録人口)

勝山市長選挙

16日告示・26日投票

勝山市選挙管理委員会は、高野春三市長の退職に伴い、十一月十九日市長選挙の日程を決めました。選挙期日の告示は十二月十六日に行われ、立候補届出受付、翌十七日午後五時届出を締め切り、選挙投票日は十二月二十六日、市内二十三か所の投票所で一斉に投票が行われます。開票は即日開票で午後八時から市民会館で行われ、午後十時ごろには新市長が誕生します。

明るい選挙でふるさとUNVS

選挙について、きれやすく、汚ない選挙になりての事柄は広かぬません。選挙人としての心がまえをしつかり持つて正しく明るい選挙を実現させましょう。前回の選挙から候補者の氏名や政見、経歴を記載した選挙公報が発行されていますが、よく読んで役立ててください。

◎立会演説会は次の日程で行われます。

- 十二月二十日 北部中学校
- 十二月二十一日 成器南小学校
- 十二月二十二日 成器西小学校

時間はいずれも午後七時からです。

◎不在者投票のできる期間と時間

選挙告示の十二月十六日から

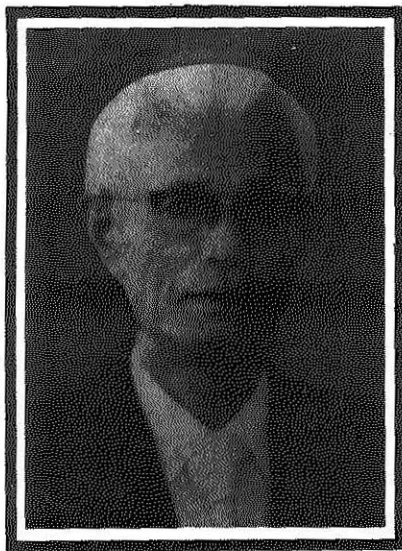
多大な業績残し

高野春三・前市長死去

準市葬でお別れ

病氣療養中だった高野春三・前勝山市長は十一月二十七日午前五時二十五分、福井市宝永四丁目の藤田病院で死去。七十二歳。十日前の十七日病気のため

市長の職を辞任されました。市と市議会は準市葬とすることを同日決定。二十九日午前十時から北郷町伊知地の真浄寺森影道場にて池田勤也市長職務代理者が



高野前市長は昭和四十五年十月勝山市長に当選。以来六年間財政再建途上にあつた勝山市の財政を当初の計画より四年間短縮完了させ、更に財政調整基金の積立に努力。市政の前途を明るくされ健全財政の確立に尽されました。その他都市計画事業、教育施設の鉄筋化、農林業の構造改善、生活環境の整備、公共下水道着工への準備などを進められ、特に教育福祉の充実には意欲を持たれ、その情熱と崇高なる人徳は遂に大阪相互タクシーの多田清社長を動かかし、三億五千万円の建設費をもって地方自治体としては類を見ない教育福祉会館を完成させら

投票日の前日十二月二十五日まで。時間は毎日午前八時三十分から午後五時までです。場所は市役所三階第一会議室、市選挙事務局。

◎次の投票所は投票時間が一時間繰上げられます。

- 第六投票所 (芳野原分校)
- 第十四投票所 (小原分校)
- 第十六投票所 (杉山分校)

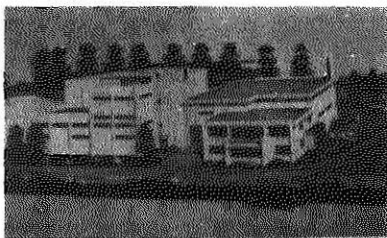
他の投票所は午前七時から午後六時までです。

◎投票場所が変更します。

第九投票所は今回事ヶ野道場

衛生センター 来秋完成めざし着工

処理能力一日50キリットル



衛生センターの完成予想図

勝山・志比衛生管理組合の衛生センターの起工式が十一月十八日午前十時半から建設現場の村岡町滝波、市衛生処理場で行われました。

式には吉田実栄上志比村長、池田勤也市助役、島田実也市議会議長ら関係者約三十人が出席し、続いて吉田村長と施工者がくわ入れし、玉くしをささげて工事の安全を祈願しました。

完成は来年十月末の予定です。

同センターは、現在の処理場を稼働させながら同場所内に鉄筋コンクリート地下一階地上二階建ての機械管理棟(投入室、貯留室)、汚泥乾燥室、中央管理室(ポンプ室)と処理棟(バッキ室、沈殿室、接触酸化槽、消毒設備室)を二棟建てます。

一日の処理能力を五十キリットル、公害防止のための脱臭装置を完備して放流水のBOD(生物化学的酸素要求量)も酸化方式を採用して二〇PPM(水質汚濁防止規制値三〇PPM)、SS(浮遊物質)は四〇PPM(同七〇PPM)汚泥は乾燥して固型化させて農業肥料として還元することになっています。

になり。今回の選挙で投票できる人は九月十四日以前に勝山市に転入し住民登録をした人。

◎昭和三十一年十二月二十七日以前に生まれ、住民登録をしていない人

◎投票のできない人

投票日(十二月二十六日)までに市外へ転出した人

◎市内での転居の場合

十二月一日以後に市内で転居した人は元の居住地の投票所で投票してください。

れたのであります。その上次にをにう人材育成のためにとさるに多田社長から二億円の浄財を育英資金として寄付をうけ、全国でもまれな育英制度の基礎をつくられました。これら行政手腕と庶民的な人望は高く評価され、多くの市民から死を惜しまれました。市議会はさる十一月十七日高野市長の辞任にあたり、市民の要望にこたえ、市政の発展と市民福祉の向上に尽くされた」と全会一致で感謝決議をされました。

ここに謹んで生前の御功績に敬意を表するとともに心から御冥福をお祈りします。

一掃するための周囲を緑化し、約二千五百平方メートルに芝生公園やテニスコート二面を設けるなどして市民に広く開放する計画です。衛生センターの本体工事費は四億一千万円で国庫補助八千九百万円を受け、残りは本市と志比村の一般財源をあてることにしています。旧施設撤去、緑地化などの付帯工事は五十二年完成を目指して市の単独事業(約五千万円)で行われます。

同センターが完成すると将来の人口増を見積もって十五年ぐらいたは大丈夫だと市保健衛生課では話しています。

408人が新成人

1月15日に成人式

来年一月十五日、勝山市では四百八人の新成人が誕生します。市では新成人の門出を祝い、成人の日(一月十五日)教育福祉会館で盛大に成人式を挙行します。

新成人のみならずにはなるべく質素で清潔な服装で出席するよう望んでいます。なお、このほど市連合婦人会が成人式についてアンケート調査をしたところ、式は一月がよいという答が多く、服装は洋服の方がよいと答えた人が半数ありました。同会では成人式には質素な服装と運動を展開することになりました。ご協力ください。

タバコは

市内で

買いましよう

しあわせを

四つの貯金

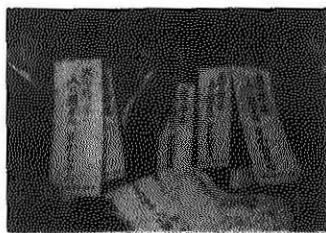
貯蓄とは決してお金を貯めることだけではありません。西洋のことわざ「四つ葉のクローバーを身につけて持っている」と幸せになれるという伝説があります。しかしクローバーよりも次の四つの貯蓄を身につけていなければならないか、しあわせになれるか、ご存知ありません。

その四つは貯蓄とは、

- ①「健康の貯蓄」それから「知識の貯蓄」さらに「人間関係の貯蓄」そして最後に「お金の貯蓄」なのです。福井県貯蓄推進委員会は、ただ今歳末特別貯蓄運動を繰り広げています。ボーナスや農産物代金はひとまず貯蓄して計画的に使うよう心がけましょう。

火の始末 人に頼る まかせる

ロータリークラブが防火懸垂幕贈る



勝山ロータリークラブ(松村十郎会長、四十一人)はこの程秋の火災予防運動にあたり、防火懸垂幕を贈りました。

懸垂幕は白のビニール製(縦九十センチ、横三十三センチ)で、火の燃え広がりを抑え、火の勢を弱め、人に頼るまかせをなす。

防火懸垂幕が赤で書かれています。橋本久さんら社会奉仕委員五人は「この懸垂幕で市民の防火意識が高まるなら来年も贈りたい」と約束しました。

池田助役は「人の出入りの多い施設に掲げ防火に役立てたい」とお礼を述べました。(公室で懸垂幕を見る池田助役ら)

水路の雪づまり解消へ

流雪規制実施に
ご協力ください

市では冬期間の水路の雪づまりによる浸水被害等をなくすため流雪規制を実施します。毎年冬になると水路の雪づまりが生じ、道路や家屋が水につかるといふ事態が発生してお互いに迷惑することが多くなります。これは不規則に雪を投棄することから起きているのでお互いに流雪の時間帯を守ることが先決です。そこで市では市街地の各

Table with 4 columns: 水路名, 水路区間, 午前, 午後. Lists various waterways and their respective regulated areas and times.

水路の流雪時間を午前と午後に分けて規制し、流雪が円滑に行えるように市民の協力を求めています。必ず次の事項を厳守するようにしてください。
■水の流れていない水路には雪を投げ入れないこと。
■規制時間以外には特別理由のない限り絶対に流雪しないこと。
■屋根雪をおろしても流雪規制前に取り除いておくこと。
■水路にゴミや煉炭灰などの投入は絶対にしていないこと。
■屋根雪おろしと流雪時間の関係の除雪の徹底。
■消火栓(せん)・消火器具周囲の除雪の徹底。
■マンホールのフタがとつてあるときは必ず標識をたてること。
■流雪が終了したら完全にフタをすること。



燃えないゴミの収集は
一月、二月は休みます

燃えないゴミの収集は
一月、二月は休みます

各水路の流雪時間は次の表のとおりです。

保育所の入所
ご案内

来年四月からお子さんを公立保育所へ入れたいと希望される人は、来年一月三十一日までに市福祉事務所(教育福祉会館一階)へ申し出て下さい。

保育所へ入所できる基準は次のとおりですが、いずれもその家庭の母親以外の人が子どもを保育できる場合は除かれます。

- (イ) 母親が昼間家庭の外で仕事をすることが普通なので、その子どもの保育ができない場合
- (ロ) 母親が昼間家庭で子どもと離れて、日常の家事以外の仕事をすることが普通なのでその子どもの保育ができない場合
- (ハ) 母子家庭で、父親がその仕事に従事していて、かつ、そのための使用人がいる家庭は除かれます。
- (ニ) 死亡、長期入院などの理由で母親がいない場合。

幼稚園児募集
(52年度)

申し込みは
1月10日から20日まで

市教委は昭和五十二年度市立幼稚園の入園申し込みを一月十日から同日二十日まで受け付けます。入園を希望する幼児のある方は早目に申し込んでください。

インフルエンザの
予防はこうして

外出から帰ったときは、ウガイを励行する。
■偏食を避け、バランスのとれた食事をとる。
■夜ふかし、その他不規則はしないで、体力の消耗をさける。
■気温の変化に注意し、体温の調整に気を付ける。
■汗のあと始末をよくし、また湯ざめなどしないようにする。
■乾布摩擦などして、皮膚をきたえ、抵抗力をつける。



なぜ? 絶えない飲酒運転
年末年始交通安全運動展開中

年の瀬が押しつらると、「師走」といわれるように、人や物の移動が急激に増加し、人々の心も何となくあわただしくなるため、毎年交通事故が増加します。

飲酒運転の遺放

(1) 地域・職場・家庭ぐるみでの飲酒運転に対する監視につとめ、飲んだら乗らない乗るなら飲まない、飲ませないの「三ない運動」を実施すること。



源泉徴収の還付申告書提出は一月末までに!
大野税務署では、二月、三月は所得税確定申告書の時期でたいへん混雑するため、「納税証明書の請求」は二月中旬までに、「源泉徴収の還付申告書」は一月末までに提出するように望んでいます。なお、前年還付をうけられた方は一月中旬までに確定申告書用紙をお送りします。