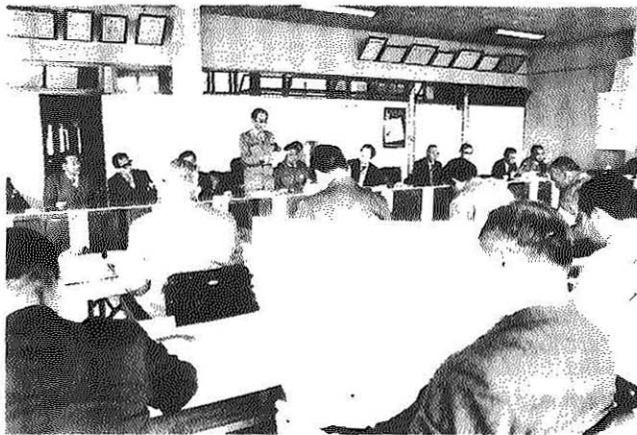


人のうごき (52.2.1現在)

男	15,557人
女	16,395人
計	31,952人
世帯数	7,698

(住民基本台帳登録人口)



① 参議院調査団に雪害状況を説明する池田市長
 ② おろされた屋根雪の山 (本町通りで)
 ③ 孤立しては大変と芳野原への道路除雪

豪雪のパンチ

被害八億六千万円超える

市雪害対策本部がまとめる

昨年末から日本海側を襲った三回にわたる大寒波は、各地に大きな被害をもたらしましたが、勝山市でも近年にない大きな被害が繰り出され、除雪費を含め総額八億六千万円(二月十八日現在)の巨額に達しています。これまでの降雪による累計降雪量は市街地七十七センチ、北谷町谷十二センチ、一日当たりの最大降雪量は市街地六十三センチ、野向町横倉一センチ、最大積雪量は市街地一八十五センチ、横倉三十五センチとなっており、昭和三十八年につく豪雪となりました。また市消防署で記録した最低気温は氷点下一〇・二度で最近にない寒さでした。今回の雪害調査のため二月九日自民党豪雪対策本部(天野光晴本部長)同福井県豪雪対策本部(山内一郎本部長)一行が来市。続いて二月十八日参議院災害対策特別委員会(辻一彦委員長)国土庁、建設省、農林省など一行が来市、池田市長が被害状況を説明、雪害に対する陳情を行いました。市雪害対策本部(本部長池田市長)がまとめた被害状況は次のとおりです。

市民の足確保に
 除雪車延八百六十台出動
 市は市民の交通確保に全力をあげていますが、二月十八日現在までに市保有車三百二十台、借上車五百四十台に達しました。

延稼働時間は四千九百時間で市保有車二千時間、借上車二千九百時間、出動日数六十二日となりました。

一日三十二台も出動するという緊急事態もあり、平均は一日十四台、八十時間。除雪に従事した延人数は千九百八十人。除雪延長は延六千九百二十分にも達しています。

これら除雪に要した経費は、

人件費、燃料費、修繕費、借上車経費を合わせた三千四百二十万円という三八豪雪を大きく上回る金額となりました。また道路除雪によって生じた被害の復旧を見込みますと総額四千四百七十七万円と巨額になります。

一方、教育福祉関係施設の被害経費も六千九百七十七万円、入夫延百三十九・五人、市職員百四十二人となりました。

産業経済関係の被害
 五億四千四百余万円

農業関係では、勝山水菜の成育不良、飼料作物などの被害九十万円。林業関係では人工林の倒木被害面積九百十五ヘクタール、被害額一億五千六百万円。被害額一億五千六百万円。同じく折損被害面積二十四ヘクタール、被害額九千五百万円。天然林(松)倒木折損被害面積

五十ヘクタール五百万円。農林関係で総額二億五千九百九十万円にもなっています。

商業関係では、六百四店舗が雪害によって閉店休業日数が十日、同売上減額三億六千九百八十一万円。工業関係では五百三十事業所で除雪費、建物被害などで一億七千五百万円、計五億四千四百八十一万円という大きな被害がでました。

断水などで迷惑かけた水道も六十七万円の被害
 寒波によって市民の生活用水を供給していません水道もみなさんに迷惑をかけたままですが、施設破損復旧、破損箇所修繕など六十七万円の被害を出しました。

その他の被害
 家屋倒壊。全壊四棟、一部破損二棟、被害額二百七十七万円。浸水被害。床上浸水六棟十四人、床下浸水二十一棟六十六人、被害額百四十七万円。崖くずれ一箇所(坂東島)治山応急工事費三百七十七万円。計七百八十七万円となりました。

自然現象とはいえ、雪による被害の大きさに驚異を感じます

不用家庭用品をもう一度生かそう

市では資源とエネルギーを大切にす運動の一つとして不用家庭用品の再利用のあつせんをはじめました。電話で登録できます。くわしくはチラシをご覧ください。電話は 8-1111-内線215 です。



勝山市役所総務課

安い掛金であなたを守る

交通災害共済 1人450円

対象ひろげる

現代の激しい交通事情のなかであなたは、絶対事故をおこさない、事故にあわない、という切れるでしょうか。

事実、私たちの回わりにはどうしても避けることのできない事故が頻発していることを心しておかねばなりません。そのためには安い掛金で万一の場合に備えて交通災害共済に加入しておくことが大切で

ことしも交通災害共済の切り替えが始まりました。昨年勝山市では一万七千二百二十八人、人口の五四・九％の人が加入しました。県下六市では加入率が低くことしは昨年を上回る加入率にしたいものです。五十二年度の加入申し込みは三月一日から始まっています。すでに区長、町内会長さんを通じて、申込書とチラシをお配りしてあります。申込書の氏名の加入欄と左の加入者証の加入欄に○印を記入し一人四百五十円の掛金を添えて区長、町内会長さんへ遅くとも三月二十三日までに申し込んで

見舞金の請求手続きは市役所総務課生活環境係で取り扱います

見舞金の請求手続きは市役所総務課生活環境係で取り扱います

各地区的加入状況(昨年)

勝山地区 五二・四九％、猪野瀬地区 七〇・六六％、平泉寺町 五五・二五％、村岡町 五一・〇八％、北谷町 六六・二四％、野向町 五四・一七％、荒土町 五二・六七％、北郷町 四七・一四％、鹿谷町 五二・二三％、遅羽町 六八・九一％

高加入率の五区を市区長連合会総会の席上表彰しました。表彰を受けた区は、岡横江、戸倉、柳神谷、片瀬、早尾でした。

四月一日から見舞金が下の表のようにになります。

1. 死亡	70万円
2. 自動車損害賠償責任保障法施行令別表に定める後遺障害が第1級から第4級までに該当するもの	30万円
3. 全治1年以上で、かつ、入院60日を含む実治療日数180日以上の傷害	20万円
4. 全治6か月以上で、かつ、入院30日を含む実治療日数90日以上の傷害	10万円
5. 全治3か月以上で、かつ、入院7日を含む実治療日数45日以上の傷害	5万円
6. 全治1か月以上で、かつ、入院通院の実治療日数7日以上の傷害	2万円
7. 全治1週間以上で、かつ、入院通院の実治療日数3日以上の傷害	1万円

“火災は人災 防ぐはあなた。”

春先は北陸特有のフェーン現象がおこり火災の発生しやすい季節になります。市内でもプロパンガスの爆発事故があり、火事ほど恐ろしいものはありません。

3月28日から4月10日まで春の火災予防運動が展開されます。それぞれが防火意識を高め、火事を出さないよう次のことをしっかり守りましょう。

- ◇家庭で火災予防について話し合おう。
- ◇たばこの投げ捨てと寝たばこは絶対しない
- ◇暖房器具やガスコンロを正しく使う。
- ◇就寝前や外出前の火の元点検を励行しよう
- ◇消火用具や消火用水を備え付けよう。
- ◇老人、子ども、病人は出入口に近い部屋で寝かせる。
- ◇屋外の雪囲いなど燃えやすいものを取り除き、整理整頓する。

四月一日から見舞金支給の対象となる交通機関の種類がふえます。

いままでは自動車、オートバイ、トロリーバスに車中、また歩行中これらによる事故、踏切で接触、衝突での事故だけでしたが四月一日から次の交通機関も対象となります。

- (2) 海上運送法に規定する定期旅客船(13人以上の旅客定員を有する船舶)および不定期旅客船(漁船、釣り船等は含まれません)
- また、湖、沼又は河川において、総トン数20トン未満の船舶およびよるかいを使用するものは、適用になりません。
- (3) 航空法に該当する旅客機運輸者から旅客扱いの認可をうけている民間会社または個人で使用する飛行機・ヘリコプター・グライダー。
- ④ 遊園地内の上記に掲げた乗物(遊具)は一切適用になりませんので、ご注意ください。

旭町3丁目に 4階建ての市営住宅 お目見得

ただ今 入居受け付け中!

市は、市営住宅の鉄筋高層化をはかり快適な生活が営める住宅の建設を目指しています。三月末には、旭町三丁目(県道平泉寺線沿いの旧旭住宅跡)に鉄筋4階建ての市営住宅一棟が完成する予定です。ただ今入居希望者を募集しています。ご希望の方は三月十五日までに市役所建設課にお申し込みください。

入居者の資格は、入居者の資格基準によって調査し、入居者選考委員会にかけ決定します。但し、希望者が定数を超えた時は抽選で決定します。

入居者の資格は、入居者の資格基準によって調査し、入居者選考委員会にかけ決定します。但し、希望者が定数を超えた時は抽選で決定します。

入居者の資格は、入居者の資格基準によって調査し、入居者選考委員会にかけ決定します。但し、希望者が定数を超えた時は抽選で決定します。

入居者の資格は、入居者の資格基準によって調査し、入居者選考委員会にかけ決定します。但し、希望者が定数を超えた時は抽選で決定します。

お知らせ

20歳から 障害福祉年金を支給

国民年金の障害年金は、国民年金に加入している期間中に、かつ、病状がもとで障害者となった場合に支給されます。従って、国民年金に加入する前の病状やけががもとで障害の状態にあったとしても、障害年金は支給されません。そこで、これらの人には障害福祉年金が支給されることになっています。

勝山病院の産婦人科が四月一日から診療を再開

なからく休診していましたが、会保険勝山病院の産婦人科が、四月から診療を再開することにになりました。同病院では一日も早く診療を再開したいと医師がしがし懸命でしたが、この程金沢医大から医師を招くことが確定、四月一日から再開することになりました。

燃えないゴミの収集 しばらくお待ちください

燃えないゴミの収集は三月から始める予定でしたが、大雪のため埋立地の除雪などが思うようにならなかったため、三月からの収集が不可能となりました。市民のみなさんには大変ご迷惑をおかけしますが、今しばらく燃えないゴミは各家庭で保管していただき、ご協力をお願いします。

建築確認申請を忘れずに

建物を新築したり、増築するときは、必ず建築確認申請書を忘れずに提出してください。

勝山公民館へあいで

昨年十月教育福祉会館が完成、勝山公民館は同館二階へ移りました。会館の表玄関をご利用くださるのも結構ですが、西側に公民館専用の出入口がありますので、おいでの際は西口玄関をご利用されたいです。

- 1. 市内に住所または勤務場所がある人で、既に同居し、または同居しようとする親族がある人。
- 2. 公営住宅法で定められた基準収入額のある人。
- 3. 住宅に困っていることが明らかかな人。
- 4. 国税、市税の納付が常に良好で、申し込みのときこれらを滞納していない人。
- 5. 身元が確実な保証人一人あり。

種類	第2種
1戸の大きさ	6畳2室、4.5畳 台所、便所、浴室
1か月の家賃	16,000円
敷金	32,000円 退居のとき返還
募集戸数	24戸
構造	鉄筋コンクリート4階建て
所在場所	旭町3丁目2 旭団地
月額基準収入	47,000円以下

育英資金貸与生募集 申し込みは3月31日まで

勝山市教育委員会では昭和五十二年度の育英資金貸与生を募集しています。

高校あるいは大学等に進学する(在学中)人で、家計の都合で資金を借りたいと希望される方は、早目に父兄または先生が直接市教育委員会庶務課(市民会館二階)へ申し込んでください。遠隔地の人には申し込みにより所定の用紙を送ります。

貸与する範囲および金額等は本年度から日本育英会に準ずる予定です。なお他の育英資金等を受けている人は除きます。

育英資金貸与生募集 申し込みは3月31日まで

勝山市教育委員会では昭和五十二年度の育英資金貸与生を募集しています。

高校あるいは大学等に進学する(在学中)人で、家計の都合で資金を借りたいと希望される方は、早目に父兄または先生が直接市教育委員会庶務課(市民会館二階)へ申し込んでください。遠隔地の人には申し込みにより所定の用紙を送ります。

貸与する範囲および金額等は本年度から日本育英会に準ずる予定です。なお他の育英資金等を受けている人は除きます。

育英資金貸与生募集 申し込みは3月31日まで

勝山市教育委員会では昭和五十二年度の育英資金貸与生を募集しています。

高校あるいは大学等に進学する(在学中)人で、家計の都合で資金を借りたいと希望される方は、早目に父兄または先生が直接市教育委員会庶務課(市民会館二階)へ申し込んでください。遠隔地の人には申し込みにより所定の用紙を送ります。

貸与する範囲および金額等は本年度から日本育英会に準ずる予定です。なお他の育英資金等を受けている人は除きます。

育英資金貸与生募集 申し込みは3月31日まで

勝山市教育委員会では昭和五十二年度の育英資金貸与生を募集しています。

高校あるいは大学等に進学する(在学中)人で、家計の都合で資金を借りたいと希望される方は、早目に父兄または先生が直接市教育委員会庶務課(市民会館二階)へ申し込んでください。遠隔地の人には申し込みにより所定の用紙を送ります。

貸与する範囲および金額等は本年度から日本育英会に準ずる予定です。なお他の育英資金等を受けている人は除きます。

勝山の歴史と文化 その2

齊藤甚右衛門家展

齊藤家は北谷町河合の旧家。戦国末期のいわゆる「七山家」の草分け。よく知られている七山家の活動は、勝山に近世の到来を告げるのろしでもあった。

期間 11月30日まで 場所 教育福祉会館2階郷土資料展示室 主催 勝山市文化財保護委員会

