

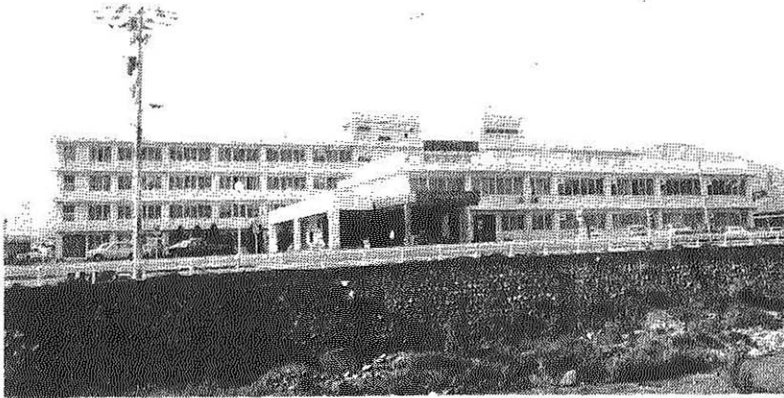
人のうごき(52.5.1現在)

男	15,503人
女	16,258人
計	31,761人
世帯数	7,719

(住民基本台帳登録人口)

# イメージチェンジして

## 野良着で来られる病院目指す



▲すっかり衣替えをして見違えるようになった勝山病院の全景

# 奥越の総合医療センターに

## 勝山 県下一のリハビリ科

改装工事を急いでいた郡町一丁目の社会保険勝山病院(新田輝夫院長)がこの程完成、新診療棟で診療をはじめました。奥越地方唯一の総合医療センターとして大きく前進いたしました。

改装と増築で衣替えした同病院は鉄筋コンクリート造り延べ六千七百平方メートル、一階はロビー、医療事務室、薬局、内科、小児科、外科、耳鼻いんこう科再開した産婦人科、九月までは土曜午後と日曜は休診、整形外科、やけどや先天性身障者の治療回復を形成外科(金沢大学医学部形成外科教室)主任、塚田貞夫教授の協力により新設、当分の間(毎週月曜日)だけ

診療)県下随一のリハビリテーション科など診療関係で占められていますが、二階は管理事務室、院長室、会議室、応接室、図書室、特に医師にはそれぞれ個室がありクリニック付き椅子は県下の病院でも珍しく医師に對する心くばりが見られます。

その他、手術室、出産室、新生児室、未熟児保育室などがあり、手術室にはオゾン滅菌器という新しい消毒機械が入っています。洗濯室には洗濯機、脱水機、乾燥機が完備、冬にそなえて別に乾燥室も設けられています。また、湿度の高いこの地方で快適な入院生活ができるよう寝具の消毒乾燥室があり、病棟

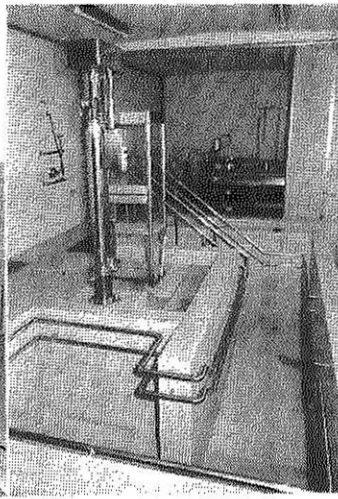
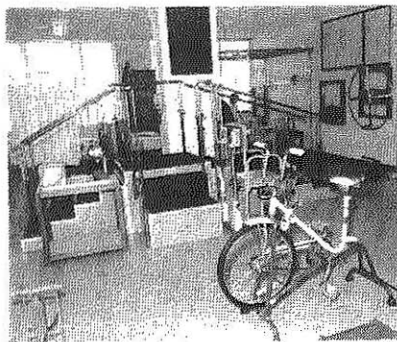
の各階には車椅子用のトイレ、廊下には手すり、各室の出入口は患者さんがつまづかないようカーブを付けているなど細かい配慮がしてあります。

ベット数は百五十四床、冷暖房完備、どの部屋も従来の暗いイメージを一新、クリーム色で明るく温い雰囲気です。施設面では県下一を誇り、駐車場も舗装されました。二年間に投資された工事費は五億九千五百万円ほどですが、国庫支出金です。

医師も一人増員され、内科で主に循環器系統を担当しています。同病院ではこれにレントゲンの機械を全部最新式のものに入れ替えるほか、医療事務処理

▶県下一を誇るリハビリテーション科のハーバートタンクと運動浴槽室

▼いろいろの器具がそなえられている機能回復訓練室



の合理化をはかるためのコンピュータを導入することになっています。将来屋内体育館を建設し患者の運動不足を補うとともに地域住民に広く開放し、体力づくりに役立ててもらおう計画。じん臓病患者に対する人工透析も近く目途がつくという。経営面でも九年ぶりに黒字になり今後とも明るい見通しが広がっています。同病院の高橋専一郎事務局長は

「市民病院的な存在となった。どなたでも野良着で来られる病院にしたい。診療と同時に予防医学に力を入れ、市民の健康保持に努め、早く発見し早く治して、一日も早く社会復帰をしようのために働いてもらえよう」と考えている。市民の皆さんにも喜んでもらえる運営をする」と話しています。



池田市長に多田社長の肖像額を贈る 藤田文協委員長

### 多田社長の肖像額を

### 寄贈する

### 文協の藤田さん

五月十六日、藤田久徳市文化協議会委員長は池田市長を訪問、教育福祉会館の建設基金寄付者、多田相互タクシー社長の肖像額を寄贈されました。

肖像額はタテ百六、ヨコ七十六、の大きさで、写真は昨年十月教育福祉会館の落成式の際名譽市民の称号を贈った時の記念写真で、多田社長の胸には、名譽市民章が輝いています。この額は教育福祉会館二階ロビーに掲げてあります。

### 消費生活

### 苦情相談所開設

市では、消費者の生活を守るため消費生活苦情相談所を開設します。相談日は毎月第一金曜日で午前十時から午後三時まで場所は教育福祉会館一階ロビー

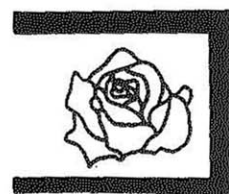
で行います。

相談員には国の省庁、県モニター、県生活科学センターの方が当たります。消費生活についての知識の習得や苦情などありましたらお気軽にご相談ください。なお、相談日以外の平日には、係(広報係)で受付けておりますからご利用ください。本年度の相談日は次のとおりです。

六月三日、七月一日、八月五日、九月二日、十月七日、十一月四日、十二月二日、五十三年一月六日、二月三日、三月三日いずれも時間は午前十時から午後三時まで。

良識の一票  
明るい国づくり

勝山市明るい選挙推進協議会

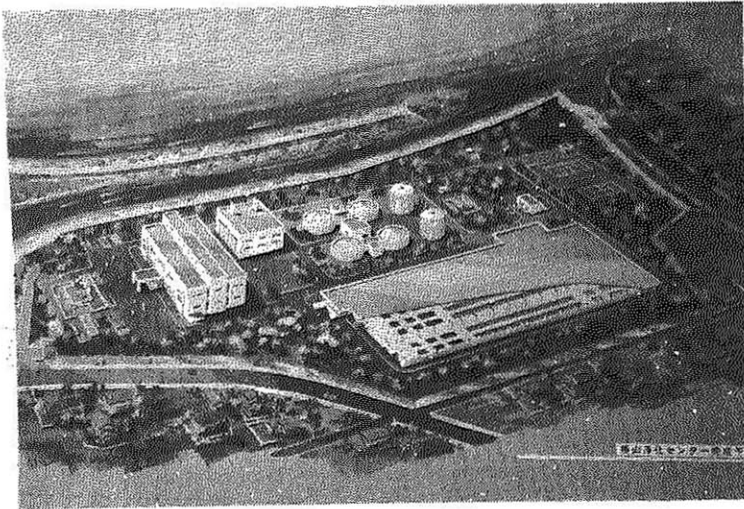


勝山市有線放送では、七月一日から公社電話との接続取扱い時間を次のとおり改めます。

接続時間は  
午前八時三十分から午後五時







勝山市下水道の浄化センター完成予想図

# 住みよい環境・きれいな川を

## 勝山市の下水道計画

(その1)

市は、清潔で明るい町づくりを目指して下水道建設事業に着手しました。下水道は今や健康で明るい文化生活を営むために欠くことのできないものです。この大事業を進めるため本年四月に下水道課を新設し事業実施の準備を進めています。下水道事業について市民の皆さんのご理解とご協力をお願いします。今回は、市の下水道計画のあらましについて紹介します。

☆ ☆ ☆  
下水道は、家庭の台所からの排水、水洗トイレ、工場等から出る汚水を目につかないしくみで、科学的に処理してきれいな水にする施設で、いわば文化的生活をjする上で緑の下の力持ちの役割を果たします。

☆ ☆ ☆  
下水道施設は、大きく分けて家庭や工場から排出された汚水を浄化センターへ送るパイプと管きょりと集められた下水を化学的な方法で処理する浄化センターの二つがあります。下水道が完備すれば、水洗トイレが計画区域内のすべての家庭に設置でき、雨水による浸水の不安がなくなり、河川の汚れを防ぐことができます。従って、蚊やハエの発生を防ぎ伝染病の予防にもなり、清潔で明るい町になります。このように私たちの生活にはなくてはならない重要な施設なのです。

☆ ☆ ☆  
下水は、汚水(家庭汚水と工場排水)と雨水とに分けられます。勝山市の下水道はこの汚水と雨水を別々に処理する「分流式」を採用しています。従って、家庭や工場から出る汚水は、地下に埋設された円形の管きょりで集めて浄化センターで最終的に生物化学的処理されきれいな水になります。また、雨水は現在の水路の悪い箇所を改修して浸水を防ぎ、河川へ流します。

☆ ☆ ☆  
浄化センターの位置は、下水道計画全体を左右する最も重要な要件です。そこで本市の地形などいろいろ調査した結果、浄土寺川と暮見川の合流点の松原地帯に設置する計画です。処理方法は、九頭竜川の水质保全、水質環境基準の達成のため、技術的に最も高い処理ができる標準活性汚泥法により処理することとしています。明るい環境の浄化センターとして市民の皆さんに親しんでいただくため、センターの施設にはふくがいをし、周囲は植樹して公園化する予定です。

☆ ☆ ☆  
下水道の全体計画は、昭和七十年を目標に市街地と周辺地域八百三十ヘクタール処理人口は約二万一千人を想定しています。そのうち、第一期事業は昭和五十一年度から十年計画で市街地約二百三十ヘクタール、処理人口約一万人を目標に管きょり汚水管五万一千、雨水幹線一万二千、及び浄化センターを完成させ、昭和五十九年度に一部使用開始を目指しています。

☆ ☆ ☆  
公害のない快適な生活環境を約束する下水道の建設には巨額の費用がかかります。第一期の

☆ ☆ ☆  
下水道建設には、管きょり埋設に三十二億九千万円、浄化センター建設に三十八億八千万円で総事業費およそ七十一億七千万円をかけて行われます。その財源としては、国、県からの補助金三十六億五千万円、起債(長期借入金)二十八億九千万円、市費二億円、受益者負担金四億三千万円をもって

☆ ☆ ☆  
下水道の第一期計画の内容と受益者負担金については次回に掲載します。

☆ ☆ ☆  
下水道の第一期計画の内容と受益者負担金については次回に掲載します。

☆ ☆ ☆  
下水道の第一期計画の内容と受益者負担金については次回に掲載します。

### 中小企業資金融資制度が改正されました

市はこの程、中小企業資金融資制度を改め、いままでは貸付限度額を増額し、利率を引き下げ、償還期間を延長して、中小企業の振興を図ることになりました。制度資金種別の改正点は、商店近代化資金では、限度額二百万円が三百五十万円に、率は年八・〇%を年七・五%に、期間

間を三年以内を五年に、設備近代化資金は、限度額三百万円を五百万円に、利率は年八・〇%を七・五%に、期間はこれまでを三年を五年以内に、中小企業振興対策資金は限度額二百万円を三百五十万円に、利率は〇・五%引き下げ七・五%に、期間は一年を二年に、公害防止施設

の費用がかかります。第一期の

の費用がかかります。第一期の

昭和52年度勝山市中小企業資金融資制度

項目	目的	対象者	貸付限度	貸付利率	貸付期間	返済方法	取組機関	その他	申込先
商店近代化資金	店舗の改装及び設備の改修による商店近代化を促進する	資本金又は出資金が1,000万円以下で、常時従業員30人以下の会社及び常時従業員が20人以下の小売業又はサービス業を営む者	350万円	年7.5%	貸付年度を以て5年以内	貸付年度を以て5年以内	福井銀行、北陸銀行、福井相互銀行、越前信用金庫	市税等完納証明書を必ず添付すること。	勝山市商工課
設備近代化資金	機械器具の購入及び施設の改修による、同一業種の近代化を促進する	資本金又は出資金が2,000万円以下で、常時従業員300人以下の会社及び常時従業員が200人以下の個人で商工業を営む者	500万円	年7.5%	貸付年度を以て5年以内	同上	同上	保証人、原則として市内居住者とする。	同上
中小企業振興対策資金	商工業者の安定をはかる	資本金又は出資金が2,000万円以下で、常時従業員300人以下の会社及び常時従業員が200人以下の個人で商工業を営む者	350万円	年7.5%	2年以内	一時償還、一時は償還	同上	保証人、原則として市内居住者とする。	同上
公害防止施設整備資金	公害防止施設の設置及び改修を促進する	資本金又は出資金が2,000万円以下で、常時従業員300人以下の会社及び常時従業員が200人以下の個人で商工業を営む者	500万円	年6.0%	貸付年度を以て5年以内	貸付年度を以て5年以内	同上	保証人、原則として市内居住者とする。	同上

等整備資金は限度額四百五十万円を五百万円にし、利率や期間はいままでのとおりです。これは

らの資金の申し込みは商工課に課で取り扱っています。ご利用ください。

丁目、有二三六一(中村澄子) 長山町二丁目、有二三〇六(前野キミ子) 村岡町浄土寺、八一五〇九(大山口サトエ) 北谷町木根橋、有三四〇五(加藤絹江) 北谷町北六呂師、有三三六一(牧野しげの) 平泉寺町平泉寺、有二五七二(佐々木麗子) 平泉寺町平泉寺、八一三三三(滝本キヨ子) 還羽町千代田、八一三二四(一) 齊藤文子(還羽町蓬生、有五九一五) 宇佐美春子(鹿谷町東渡羽口、八一三三四) 島田すまを(鹿谷町坂坂、八一〇〇九四) 牧野静子(鹿谷町保田、八一〇〇五〇) 菱田辰枝(元町二丁目、八一〇〇四四) 米村冬子(猪野口、八一八四四) 川島ふじ(荒土町松田、八一〇九四一) 木下きみ(本町二丁目、八一〇四六四) 山岸常子(本町一丁目、八一〇四六二) 林口純子(旭町二丁目、松文) 蒲生久子(元町一丁目、八四四四八) ケイテ(黄金倉代) 芳野町二丁目、白木(松井きみえ) 立川町二丁目、山岸

### 「はかり」の検査 忘れずに受けよう

適正な計量の実施を確保して経済の発展と文化の向上を図るため、取引、営業用および証明のために供する「はかり」の検査を行います。受検対象となる「はかり」を使用し、次の業種を営んでいる人は忘れずに「はかり」の検査を受けてください。検査を受ける使用すると処罰されることがあります。検査は有料です。

- 検査日時および検査場所**
- 六月十三日(月) 市民会館前
  - 六月十四日(火) 尊光寺境内
  - 六月十五日(水) 荒弥食料品店前(旧文化会館前) 午前十時から午後三時三十分まで
  - 六月十六日(木) 村岡公民館前 午前十時から十二時まで
  - 六月十六日(木) 山岸機業アサヒ工場前 午後一時から三時三十分まで
  - 六月二十一日(火) 市民会館前 午前十時から午後三時三十分まで

### 検査対象業種

- 受検対象となる業種(参考資料)を有する業種(参考資料)
- スーパーマーケット、鮮魚商
  - 青果物販売業、精肉業、農業協同組合、米販売業、鶏卵販売、卸売業、廃品回収業、食糧品
  - 菓子販売業、乳業、プロパンガス(LPG)販売業、金物店、病院、薬局、保健所、診療所等に使用されている体重計および調剤用はかり、小、中学校、高校で使用される体重計、食糧事務

なお、光電式はかりについては直接所在場所が六月二十日に実施します。くわしくは市商工課光課(八一〇一一)内線三二四)へおたずねください。

### 丈夫な赤ちゃんを 生み育てるために

勝山市の母子保健推進員が決まりました。結婚、妊娠、出産育児などについて、ご家庭を訪問することがありますのでご協力があられましたら幸いです。(敬称略)

- 伊藤幸子(旭町一丁目、八一三三九八) 中野千恵子(芳野町一丁目、八一三二七二) 小笠原スナ(本町二丁目、八一三三三四) 三光光子(高島、七一〇一三九) 杉浦ちよ(西高島、七一〇一八五六) 田中豊美(北郷町東野、九一四一四一) 木下澄子(北郷町上野、九一〇三三三) 笠川きよ子(北郷町坂東島、九一〇三三五) 大谷房子(荒土町別所、八一七六七) 岩田よし子(荒土町地名、九一五七八) 森本陽子(野向町深谷、有三六二六) 前川さよ(野向町深谷、有三五二八) 竹内久子(郡町二

福井県市町村交通安全共済組合(三幸利兵衛組長)は、昭和五十二年度交通安全共済加入優良地域を表彰しました。本市では次の区が表彰を受けました。片瀬区、岡横江区、経塚区、横倉区、妙島区

### あらゆる お買物 市内で

市内で



# 老人医療費受給者証の切り替えをお忘れなく



現在、お持ちの老人医療費受給者証は、六月三十日で有効期限が切れ使用できなくなり、次から次へと切り替えを行いますから忘れずに手続きをしてください。

## 受付場所と時間

勝山地区 福祉事務所  
その他の地区 各公民館  
時間は午前九時三十分から午後四時まで

## 日程

六月二十八日(火)  
元町一・二丁目、野向町、北谷町、村岡町(都町一・二丁目、長山町一・二丁目を含む)  
六月二十九日(水)  
旭町一・二丁目、立川町、旭町一・二丁目、本町一・二丁目

四丁目、鹿谷町、荒土町、北郷町  
六月三十日(木)  
栄町一・二・三・四・五丁目、沢町一・二丁目、芳野町一・二丁目、遠刈町、平泉寺町、猪野瀬地区

## 持ってくるもの

現在使っている老人医療費受給者証  
加入している健康保険証(国民健康保険証、各種の社会保険証)  
切り替え通知のはがき  
その他  
自分の勤め先の保険証がある人は、手続きの必要ありません。  
自分の子どもの勤め先の保険

# 特別減税はこうして還付されます

今回、昭和五十一年分所得税の特別減税が行われ、次の金額が還付されることになりました。還付される金額は、本人は六千円、控除対象配偶者や扶養親族は一人につき三千円として計算した金額です。ただし、納めた昭和五十一年分の所得税額の方が少ない時はその税額までとなります。そこで、そのあらましを説明しましょう。

## 還付を受けられる人

還付を受けられるのは、昭和五十一年分の所得税を納めた人です。ただし、利子・配当などの源泉分離課税の所得税については還付されません(還付方法とその手続き)①サラリーマンの場合

本年六月一日現在において昨年と同じ会社に勤務しているサラリーマンは、およそ六月十七日ごろ、賞与や給与を受け取る際に、勤務先から還付されます。しかし、給与以外の所得があったり、二か所以上から給与をもらっているために確定申告をした人で勤務先から還付しきれない分があるときは、その分については、次に説明する「事業所得者」の場合と同じ方法で還付されます。

## 事業所得者などの場合

事業所得者など確定申告をして納税した人は、六月下旬ごろに勤務先から還付を受けられる金額をお知らせします。その際、同封された還付請求書に所要の事項を記入して、税務署に返送してください。そうすると、税務署から還付金の支払通知書が送られてきます。郵便局で還付金を受取ることにあります。

## その他

給与の税金を源泉徴収で納め年末調整を受けているが、今年になって五月末までに退職した人や、昨年中途で退職したなどのため、給与の税金を源泉徴収されたままで年末調整を受けていない人などは、税務署へ還付請求をしてください。この場合昭和五十一年分の確定申告書も提出していない人は、期限後の確定申告をして、特別減税を受けることになっていきます。

# 体育指導委員決まる 委員長は米村さん

勝山市教育委員会は、この程、第十一期体育指導委員に次の方を任命し、助言者として各地域の指導者、助言者として各地域職場などでその中核となって活躍していただくことになりました。また、教育委員会などが主催する大会および行事にも指導者として協力してもらうことになりました。委員会の委員長には米村敏男さん、副委員長には木下誠一さん、四谷昌則さんが選ばれました。(敬称略)

米村敏男(元町二丁目)自営  
但川隆治(都町二丁目)中部中学校  
鈴木常代(長山町二丁目)松元産業  
多田三吉(村岡町)北陸製菓  
浦山都夫(大野市木ノ本)北部中学校  
木下誠一(元町二丁目)自営  
四谷昌則(旭町三丁目)北陸電力  
竹原幸雄(片瀬)平泉寺小学校  
齊藤幸四郎(元町三丁目)セイレン  
川崎典子(元町一丁目)勝山商工会議所

# 物価情報

市は、毎月消費生活モニターのみならず、市内での生活関連物資の小売価格を調査していただいています。本年度から毎月の情報をお知らせします。参考にして下さい。特に対前年同月の平均と比較し、上昇状況などを見ながら生活の目安にしてください。

# 物価情報

市は、毎月消費生活モニターのみならず、市内での生活関連物資の小売価格を調査していただいています。本年度から毎月の情報をお知らせします。参考にして下さい。特に対前年同月の平均と比較し、上昇状況などを見ながら生活の目安にしてください。

# 物価情報

市は、毎月消費生活モニターのみならず、市内での生活関連物資の小売価格を調査していただいています。本年度から毎月の情報をお知らせします。参考にして下さい。特に対前年同月の平均と比較し、上昇状況などを見ながら生活の目安にしてください。

# 物価情報

市は、毎月消費生活モニターのみならず、市内での生活関連物資の小売価格を調査していただいています。本年度から毎月の情報をお知らせします。参考にして下さい。特に対前年同月の平均と比較し、上昇状況などを見ながら生活の目安にしてください。

# 物価情報

市は、毎月消費生活モニターのみならず、市内での生活関連物資の小売価格を調査していただいています。本年度から毎月の情報をお知らせします。参考にして下さい。特に対前年同月の平均と比較し、上昇状況などを見ながら生活の目安にしてください。

# 物価情報

市は、毎月消費生活モニターのみならず、市内での生活関連物資の小売価格を調査していただいています。本年度から毎月の情報をお知らせします。参考にして下さい。特に対前年同月の平均と比較し、上昇状況などを見ながら生活の目安にしてください。

# 物価情報

市は、毎月消費生活モニターのみならず、市内での生活関連物資の小売価格を調査していただいています。本年度から毎月の情報をお知らせします。参考にして下さい。特に対前年同月の平均と比較し、上昇状況などを見ながら生活の目安にしてください。

# 物価情報

市は、毎月消費生活モニターのみならず、市内での生活関連物資の小売価格を調査していただいています。本年度から毎月の情報をお知らせします。参考にして下さい。特に対前年同月の平均と比較し、上昇状況などを見ながら生活の目安にしてください。

# 物価情報

市は、毎月消費生活モニターのみならず、市内での生活関連物資の小売価格を調査していただいています。本年度から毎月の情報をお知らせします。参考にして下さい。特に対前年同月の平均と比較し、上昇状況などを見ながら生活の目安にしてください。

# 物価情報

市は、毎月消費生活モニターのみならず、市内での生活関連物資の小売価格を調査していただいています。本年度から毎月の情報をお知らせします。参考にして下さい。特に対前年同月の平均と比較し、上昇状況などを見ながら生活の目安にしてください。

# 悪質な訪問販売にご注意

最近、農村部を中心に強引に家庭に入り込み、消火器を売りつける悪質な訪問販売員がふえています。その手口は、言葉巧みな口実を使っています。「消防署から来ました」「消火器の点検に来ました」「法律上の義務はありますが、不審な時は、ためらわずに警察に知らせるか、消防署にご連絡ください」

# 子ども会活動での事故に見舞金支給

市教育委員会は四月から、子ども会活動中に発生した事故に、見舞金を支給することを決めました。子ども会活動の円滑な発展が目的で、対象は市教委に登録した子ども会です。

# テレビ中継局建設 福井放送が見られます

テレビの難視聴地域解消のため、福井放送株式会社は、荒土町中清水(通称水無山)にテレビ中継局を建設することになり、今月末ごろから工事がかかります。建設される中継局の土地は、地名中清水の石井清治さんのご厚意により提供されたもので、市に無償で貸していただきました。

# 踏み切り事故をなくそう!

踏み切り事故が増えています。次のことを必ず守りましょう。(1) エンスト、脱輪、前方波帯などで踏み切り内で止まったらすぐ踏切り非常ボタンを押し、それから車を脱出させる手配をしましょう。

# 消火器は信頼できる販売店で

最近、農村部を中心に強引に家庭に入り込み、消火器を売りつける悪質な訪問販売員がふえています。その手口は、言葉巧みな口実を使っています。「消防署から来ました」「消火器の点検に来ました」「法律上の義務はありますが、不審な時は、ためらわずに警察に知らせるか、消防署にご連絡ください」

# 4月市消費生活モニター生活関連物資小売価格調査結果表

品名	単位	最高	最低	平均	対前年同月平均
砂糖	上白糖 (1kg)	300	215	242	292
化学調味料	味の素 (120g)	298	210	236	225
小麦粉	薄力 (1kg)	185	139	162	148
みそ	中級品 (1kg)	350	220	270	256
食用油	天ぷら油 (1.8ℓ)	750	418	576	638
	サラダ油 (1.8ℓ)	850	450	648	720
しょうゆ	キッコウマン (2ℓ)	500	408	440	398
乳製品	雪印バター (225g)	380	200	310	307
卵	M 10コ入り	260	190	223	202
合成洗剤	(2650g)	790	640	713	674
ぬみがき	ホワイトアンドホワイト (130g)	250	216	218	232
	エチケットライオン (220g)	250	216	223	225
ちり紙	白 (800枚)	380	150	198	248
	" (2000枚)	480	350	415	482
トレットペーパー	4コ入 (55m)	165	120	140	116
	4コ入 (60m)	250	200	233	226
白灯油	店頭渡し (18ℓ)	750	700	723	688
	配達 (18ℓ)	780	720	751	713