

男	15,435人
女	16,186人
計	31,621人
世帯数	7,690

(住民基本台帳登録人口)

農村をとりまく環境は...

農村は都市にくらべて環境整備がおくれているといわれます
どういふところがおくれているのでしょうか

生活

家のまわりの環境は



- 家庭汚水が家のまわりにたまっている
- 水洗トイレが普及していない
- 上水道がない
- 屋敷の中まで自動車が入らない
- 畜舎が住居のそばにあって臭い
- 家屋が密集して日当たりが悪い

集落をとりまく環境は



- 下水がないので水路にいつも汚水がたまっている
- 道路幅がせまく自動車やトラクターが自由に走れない
- 夜は暗く危険
- 子供の安全な遊び場がない
- ごみや農産廃棄物をすてる場所がない

村をとりまく環境は



- 会合をしたり話し合いをする場所がない
- 道路が狭く舗装されていない
- 通学道路が分離されていない
- 水路や道路に防護柵やガードレールがない
- 公園等の憩いの場所がない

農業を営むための環境は

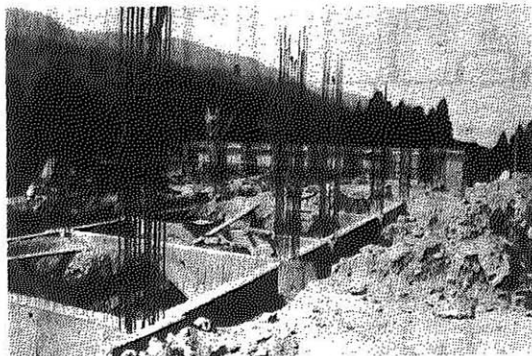


- 農地の区画整理が出来ていないので機械が入らない
- 農道の幅がせまく自動車やトラクターが走れない
- 用・排水の改良がなされていないので水不足や雨による湛水被害が多い

これらを解消するため 立派な計画をみんなでたてよう

生産

- 勝山市立北郷幼稚園(仮称)新築工事
- 勝山市中央保育所改築工事
- 勝山市立北谷小学校校舎及び屋内運動場改築工事
- 勝山市立村岡小学校校舎改築第三期工事
- 勝山市立北郷幼稚園(仮称)新築工事



工事中の北谷小校舎と屋内運動場

北郷幼(仮称)新築工事など 請負契約の締結を可決

勝山市議会臨時会は、六月二十八日と七月二十二日の二回招集され、上程された

勝山市立北谷小学校校舎及び屋内運動場改築工事

勝山市立村岡小学校校舎改築第三期工事

勝山市立北郷幼稚園(仮称)新築工事

勝山市中央保育所改築工事

勝山市立北谷小学校校舎及び屋内運動場改築工事

勝山市立村岡小学校校舎改築第三期工事

勝山市立北郷幼稚園(仮称)新築工事

勝山市中央保育所改築工事

勝山市立北谷小学校校舎及び屋内運動場改築工事

勝山市立村岡小学校校舎改築第三期工事

勝山市立北郷幼稚園(仮称)新築工事

勝山市中央保育所改築工事

勝山市立北谷小学校校舎及び屋内運動場改築工事

勝山市立村岡小学校校舎改築第三期工事

勝山市立北郷幼稚園(仮称)新築工事

勝山市中央保育所改築工事

勝山市立北谷小学校校舎及び屋内運動場改築工事

勝山市立村岡小学校校舎改築第三期工事

勝山市立北郷幼稚園(仮称)新築工事

勝山市中央保育所改築工事

勝山市立北谷小学校校舎及び屋内運動場改築工事

勝山市立村岡小学校校舎改築第三期工事

勝山市立北郷幼稚園(仮称)新築工事

勝山市中央保育所改築工事

勝山市立北谷小学校校舎及び屋内運動場改築工事

勝山市立村岡小学校校舎改築第三期工事

勝山市立北郷幼稚園(仮称)新築工事

勝山市中央保育所改築工事

勝山市立北谷小学校校舎及び屋内運動場改築工事

勝山市立村岡小学校校舎改築第三期工事

勝山市立北郷幼稚園(仮称)新築工事

市議会臨時会
北郷幼(仮称)新築工事など
請負契約の締結を可決
可決されました。

市議会臨時会

北郷幼(仮称)新築工事など

請負契約の締結を可決

可決されました。

市議会臨時会

北郷幼(仮称)新築工事など

請負契約の締結を可決

可決されました。

市議会臨時会

北郷幼(仮称)新築工事など

請負契約の締結を可決

可決されました。

市議会臨時会

北郷幼(仮称)新築工事など

請負契約の締結を可決

可決されました。

市議会臨時会

北郷幼(仮称)新築工事など

請負契約の締結を可決

可決されました。

市議会臨時会

北郷幼(仮称)新築工事など

請負契約の締結を可決

可決されました。

市議会臨時会

北郷幼(仮称)新築工事など

請負契約の締結を可決

可決されました。

市議会臨時会

北郷幼(仮称)新築工事など

請負契約の締結を可決

可決されました。

市議会臨時会

北郷幼(仮称)新築工事など

請負契約の締結を可決

可決されました。

市議会臨時会

北郷幼(仮称)新築工事など

請負契約の締結を可決

可決されました。

市議会臨時会

北郷幼(仮称)新築工事など

請負契約の締結を可決

可決されました。

市議会臨時会

北郷幼(仮称)新築工事など

請負契約の締結を可決

可決されました。

市議会臨時会

北郷幼(仮称)新築工事など

請負契約の締結を可決

可決されました。

市議会臨時会

北郷幼(仮称)新築工事など

請負契約の締結を可決

可決されました。

市議会臨時会

北郷幼(仮称)新築工事など

請負契約の締結を可決

可決されました。

市議会臨時会

北郷幼(仮称)新築工事など

請負契約の締結を可決

可決されました。

市議会臨時会

北郷幼(仮称)新築工事など

請負契約の締結を可決

可決されました。

市議会臨時会

北郷幼(仮称)新築工事など

請負契約の締結を可決

可決されました。

市議会臨時会

北郷幼(仮称)新築工事など

請負契約の締結を可決

可決されました。

市議会臨時会

北郷幼(仮称)新築工事など

請負契約の締結を可決

可決されました。

市議会臨時会

北郷幼(仮称)新築工事など

請負契約の締結を可決

可決されました。

市議会臨時会

北郷幼(仮称)新築工事など

請負契約の締結を可決

可決されました。

市議会臨時会

北郷幼(仮称)新築工事など

請負契約の締結を可決

可決されました。

市議会臨時会

北郷幼(仮称)新築工事など

請負契約の締結を可決

可決されました。

市議会臨時会

北郷幼(仮称)新築工事など

請負契約の締結を可決

可決されました。

市議会臨時会

北郷幼(仮称)新築工事など

請負契約の締結を可決

可決されました。

市議会臨時会

北郷幼(仮称)新築工事など

請負契約の締結を可決

可決されました。

市議会臨時会

北郷幼(仮称)新築工事など

請負契約の締結を可決

可決されました。

市議会臨時会

北郷幼(仮称)新築工事など

請負契約の締結を可決

可決されました。

市議会臨時会

北郷幼(仮称)新築工事など

請負契約の締結を可決

可決されました。

市議会臨時会

北郷幼(仮称)新築工事など

請負契約の締結を可決

可決されました。

市議会臨時会

北郷幼(仮称)新築工事など

請負契約の締結を可決

可決されました。

市議会臨時会

北郷幼(仮称)新築工事など

請負契約の締結を可決

可決されました。

市議会臨時会

北郷幼(仮称)新築工事など

請負契約の締結を可決

可決されました。

市議会臨時会

北郷幼(仮称)新築工事など

請負契約の締結を可決

可決されました。

市議会臨時会

北郷幼(仮称)新築工事など

請負契約の締結を可決

可決されました。

市議会臨時会

北郷幼(仮称)新築工事など

請負契約の締結を可決

可決されました。

市議会臨時会

北郷幼(仮称)新築工事など

請負契約の締結を可決

可決されました。

市議会臨時会

北郷幼(仮称)新築工事など

請負契約の締結を可決

可決されました。

市議会臨時会

北郷幼(仮称)新築工事など

請負契約の締結を可決

可決されました。

市議会臨時会

北郷幼(仮称)新築工事など

請負契約の締結を可決

可決されました。

市議会臨時会

北郷幼(仮称)新築工事など

請負契約の締結を可決

可決されました。

市議会臨時会

北郷幼(仮称)新築工事など

請負契約の締結を可決

可決されました。

市議会臨時会

北郷幼(仮称)新築工事など

請負契約の締結を可決

可決されました。

市議会臨時会

北郷幼(仮称)新築工事など

請負契約の締結を可決

可決されました。

市議会臨時会

北郷幼(仮称)新築工事など

請負契約の締結を可決

可決されました。

市議会臨時会

北郷幼(仮称)新築工事など

請負契約の締結を可決

可決されました。

市議会臨時会

北郷幼(仮称)新築工事など

請負契約の締結を可決

可決されました。

市議会臨時会

北郷幼(仮称)新築工事など

請負契約の締結を可決

可決されました。

市議会臨時会

北郷幼(仮称)新築工事など

請負契約の締結を可決

可決されました。

市議会臨時会

北郷幼(仮称)新築工事など

請負契約の締結を可決

可決されました。

市議会臨時会

北郷幼(仮称)新築工事など

請負契約の締結を可決

可決されました。

市議会臨時会

北郷幼(仮称)新築工事など

請負契約の締結を可決

可決されました。

市議会臨時会

北郷幼(仮称)新築工事など

請負契約の締結を可決

可決されました。

市議会臨時会

北郷幼(仮称)新築工事など

請負契約の締結を可決

可決されました。

市議会臨時会

北郷幼(仮称)新築工事など

請負契約の締結を可決</

教育福祉会館完成など 公共事業大市に伸びる

昭和51年度 財政状況の公表

できなかつた天下補改良工事等の財源を千二百八十八万円繰越したため実質的には一億四千五百六十六万円の黒字となりました。この収支決算の状況・各款別性質別の収入支出の内訳は、二表のとおりです。

★市税の収入状況

市税収入額は、九億三千八百八十二万円と前年度比十・四％の増となり、また納入率においても九六・八％と前年度より一・一％も上昇しました。これも市民のみならずのご協力のたまものです。今後もお一層よろしくお願ひします。

なお税目別の収入状況は三表のとおりです。

★その他の収入

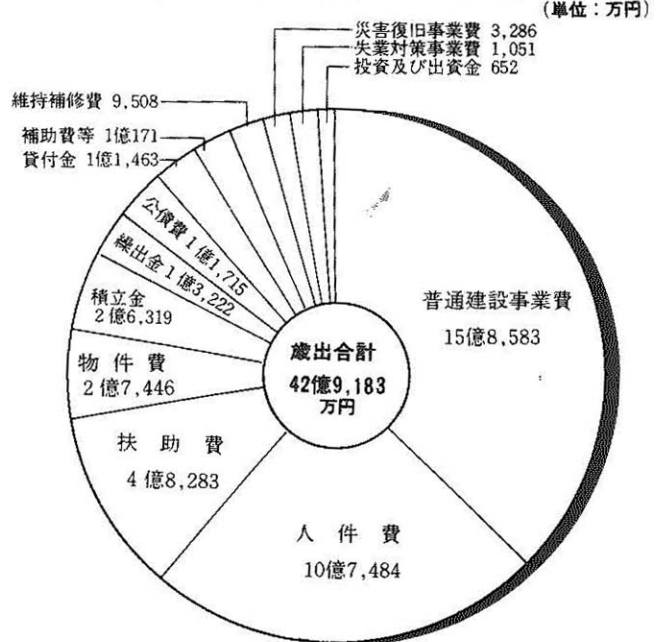
地方交付税は、十一億七千九十二万円と予算を大きく上回り黒字決算の要因となりました。

★一般会計決算について
昭和五十一年度の最終予算額は、四十三億三千二百四十七万四千円、支出済額四十二億九千八百八十三万円で収支差引、一億五千四百四十四万円の黒字決算になりました。しかし年度内に執行が

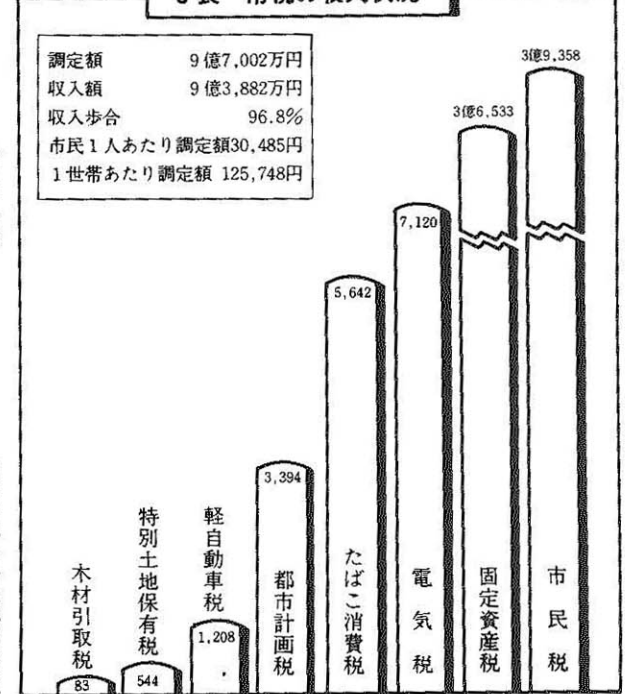
1表 51年度一般会計決算状況

歳入			歳出		
項目	決算額	構成比	項目	決算額	構成比
市税	93,882	21.1	議会費	6,525	1.5
地方譲与税	4,140	0.9	総務費	71,354	16.6
自動車取得税	3,997	0.9	民生費	96,063	22.4
地方交付税	117,092	26.4	衛生費	10,665	2.5
交通安全対策特別交付金	369	0.1	労働費	1,499	0.4
分担金及び負担金	5,304	1.2	農林水産業費	24,642	5.7
使用料及び手数料	7,516	1.7	商工費	11,101	2.6
国庫支出金	81,860	18.4	土木費	81,734	19.0
県支出金	23,720	5.3	消防費	11,029	2.6
財産収入	5,332	1.2	教育費	97,261	22.7
寄附金	10,705	2.4	災害復旧費	3,286	0.8
繰入金	26,182	5.9	公債費	11,724	2.7
繰越金	4,878	1.1	諸支出金	2,300	0.5
諸収入	17,730	4.0			
地方債	41,920	9.4			
計	444,627	100.0	計	429,183	100.0

2表 一般会計性質別決算の状況



3表 市税の収入状況



★経費の効率化と節減

本年も「最少の経費で最大の効果」をモットーに、人件費については、現行職員定数を堅持すると共に、退職手当組合に加入し支出の平均化を図りました。需用費、旅費などの物件費も元費の節減をはかり事務の効率化に努めました。

老人医療などの老人福祉、保育所、児童手当、零歳児医療などの児童福祉、そして生活保護など、社会福祉の充実に努め、前年度に比較して十五％増加しました。

★建設事業の充実
また今後の多岐にわたる住民ニーズに対処するため、財政調整基金をさらに二億五千余万円を積立して五十一年度末現在高は五億八千二百九十四万円となりました。

4表 特別会計の状況

区分	収入済額	支出済額	差引残額
市有林造成事業	2,767	2,266	501
簡易水道事業	3,394	3,605	△ 211
国民健康保険事業	59,180	55,064	4,116
同鹿谷直営診療所	1,276	1,250	26
土地地区画整理事業	4,630	10,247	△ 5,617
農業共済事業	5,144	4,251	893
下水道事業	1,000	1,000	-

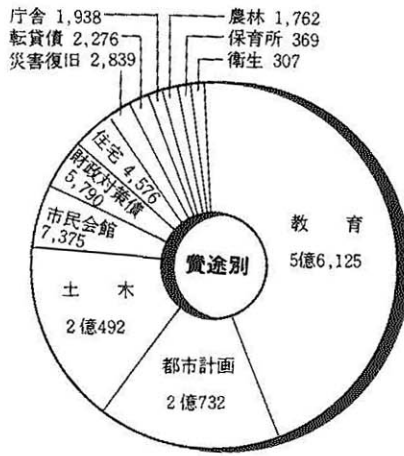
特別会計公債の状況(単位:万円)

区分	現債額	借入先
市有林造成事業	10,920	農林漁業金融公庫
簡易水道事業	10,619	資本金運用部
下水道事業	300	資本金運用部

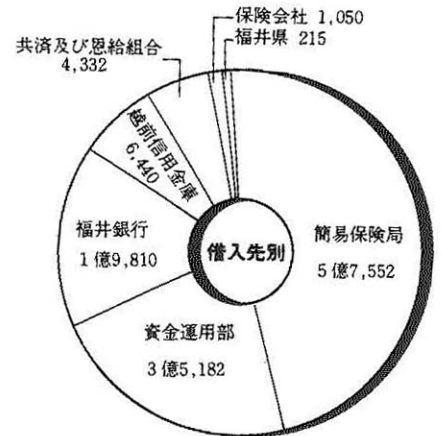
6表 市有財産の状況



5表 公債の状況



市債総額12億4,581万円 (51年度末)



昭和51年度 勝山・上志比衛生管理組合財政状況の公表

昭和五十一年度の決算の概要は、次のとおりです。
支出で、建設事業費が九八・八%を占めました。これは、五十一・五十二年度で処理施設等を建設するためです。

四億千八百二十万円 (成器西小学校々舎、村岡小学校々舎、三室小学校プール建設、中部中技術科室改造、南部中整備工事など)
●教育福祉施設 三億千六百八十四万円 (教育福祉会館建設、猪野瀬公民館移転改築、市宮弓道場建設など)
●失業対策事業 千五百一十万円
●災害復旧事業 三千二百八十六万円
●その他 五百八十六万円 (焼却場整備工事など)
★特別会計 国民健康保険などの特別会計の収支決算の状況は、四表のとおりです。

昭和三十一年度歳入歳出決算状況 (単位:千円)

歳入	八、一〇二
分担金及び負担金	八、一〇二
国庫支出金	二六、七〇〇
県支出金	六、六七五
諸収入	二四〇
組合債	一三七、四〇〇
計	一七九、一一七
歳出	一七九、一一七
議会費	七一五
総務費	二八一
衛生費	一七六、八〇四
公債費	一、一一〇
計	一七八、九一〇
翌年度への繰越金	二〇七

昭和三十一年度で処理施設の機械室棟・取付進入路工事・さく井工事及び送水工事をしました。歳入は、国と県の補助金がつき、また、組合債(起債)も認められたので、勝山市と上志比が納めた負担金は、全体の四五%でした。

昭和三十一年度末の市債現在高は、一般会計十二億四千五百八十一万円、特別会計一億千八百三十九万円となっています。一般会計についての目的別、借入先別の内訳は五表のとおりです。市の財産状況については六表を参照ください。

以上が昭和五十一年度の市の財政のあらましです。今後も健全財政を堅持して、市民のみならずのご期待にそなうよう努力し、「明るく豊かで住み良い環境のもとに文化的生活が営める都市づくり」を積極的に推進する方針です。

昭和三十一年度歳入歳出決算状況 (単位:千円)

昭和三十一年度歳入歳出決算状況 (単位:千円)	九、四〇〇
昭和三十一年度歳入歳出決算状況 (単位:千円)	七、五〇〇
昭和三十一年度歳入歳出決算状況 (単位:千円)	三、九〇〇
昭和三十一年度歳入歳出決算状況 (単位:千円)	年八・〇五%
昭和三十一年度歳入歳出決算状況 (単位:千円)	三、八〇〇
昭和三十一年度歳入歳出決算状況 (単位:千円)	年八・〇五%

昭和三十一年度末の組合債現在高一三、七、四〇〇千円となっています。借入先・利率等は、次のとおりです。

借入先・現債額・利率
●資金運用部 九、四〇〇千円
●福井銀行 七、五〇〇千円
●分担金及び負担金 三、八〇〇千円
●年八・〇五%

昭和51年度 水道事業の公表

区分	昭和51年度	昭和50年度	比較	
			比%	増減
収益的収入及び支出				
水道事業収益	92,213	84,947	108.6	7,266
うち 給水収益	84,159	78,519	107.2	5,640
水道事業費用	84,451	72,122	117.1	12,329
うち 支払利息	12,135	9,004	134.8	3,131
資本的収入及び支出				
資本的収入	55,576	44,819	124.0	10,757
うち 企業債	45,000	35,000	128.6	10,000
資本的支出	75,437	58,799	128.3	16,638
うち 建設改良事業	69,563	52,937	131.4	16,626
うち 企業債償還金	5,874	5,862	100.2	12
貸借対照表				
資産合計	362,864	323,114	112.3	39,750
うち 固定資産	326,248	269,792	120.9	56,456
うち 流動資産	36,616	53,322	68.7	△16,706
負債資本合計	362,864	323,114	112.3	39,750
うち 固定負債	-	2,100	-	△2,100
うち 流動負債	1,803	19,517	9.2	△17,714
うち 資本金	315,464	270,107	116.8	45,357
うち 剰余金	45,597	31,390	145.3	14,207
給水戸数	4,584戸	4,472戸	102.5	112戸
給水量	1,822,166m³	1,780,792m³	102.3	41,374m³

当市の水道事業は、昭和三十一年十二月に給水を開始以来、給水人口の増、文化生活の向上、産業の発展等に伴い、使用水量は年毎に増大し、これらに対処するため、第二次・第三次拡張工事を施してきましたが、一日最大給水量は、昨年度に九千九百七十七立方、五十二年二月二日には一萬二千立方に達してきていますので、更に現在第四次拡張をもつて計画給水量の確保に努めています。

その間みなさんのご協力を得まして、三回にわたり、料金引上改正を行い、独立採算と公共性の調和を図ってきましたが、年々諸物価の高騰などにより、企業財政は今や非常に厳しい状態にたたされております。

昭和五十一年度水道事業会計の損益収支は、収益において、子算額の四・五%増の九千二百二十一万二千五百六十三円、費用は極力経費の節減に努め、予算額の二・一%減の八千四百四十五万六千九百五十四円、純利益を計上することができました。

資本投資においては、第四次拡張第二年度として片瀬地区に本管二千三百九十六を布設給水を開始し、改良工事は立川既設水源井の改修、東縦貫線、西環状線に八百八十三、滝波・上後区画整理事業内に一千二百七十八、中部中学校横通り、北市地係に二百三十三の本管、布設、市街地内十ヶ所に補助管九百四十三を布設し、管網の整備拡充を行い、その他道路改良工事による本管の移設工事など総事業費六千六百六十八万円を投じました。

【おわび】
昨年の冬と今年の夏は、水の使用量が大幅に増え、たびたび断水または減水となり、水道需用者のみなさんには、大変ご迷惑をおかけしました。誠に申し訳ございません。誠に申し訳ございません。このような水不足を解消するよう、今後一層努力いたします。

以上総括について述べましたが、最近の激動的な経済情勢の中で、今後の水需要に対処し、更に第四次拡張事業を推進し、企業財政を健全維持するには、一段と企業意識と経営の合理化に徹しなければならぬと考えますので、市民各位の一層のご協力とご理解をお願いいたします。昭和五十一年度の決算の概要はつぎのとおりです。

昭和52年新成人健康検査(無料)はじまる

市では昭和五十三年新成人を対象に次の要領で健康検査を実施します。

該当される方は、ぜひこの検査を受けてください。受検料は無料です。

○日時 昭和五十二年八月十七日(水)午前九時~午後四時

○会場 勝山市教育福祉会館(三階全館)

○該当者 昭和三十三年四月二日から昭和三十三年四月一日までに生まれた人

○検査内容 身長、坐高、体重、胸囲、血圧、血液比重、握力、視力、血色素検査、血液型、梅毒検査、色神、聴力、肺活量、X線検査、聴打診など

この検査は、病気のものは心配するに足りませんが、ただ妊娠の初期にこれにかかりますと、胎児が障害児になることがあるのでこわがられ、予防接種をしようといわれています。

結婚前に免疫のあるなしを調べておいて、もし免疫のない方なら予防接種を受けておけば絶対安心です。勝山は非常な流行地ではないので、アプラスです。

八月十七日の成人検診で、女子の方は、ぜひ免疫の有無の検査を受けましょう。

浄化槽はいつも正しい維持管理を

浄化槽設置のみなさんには、日頃から浄化槽の維持管理に努めていくことと思いますが、夏場には気温も上昇し、放流水の水量が増えておき、また河川水路などの工事により、水量が十分でないところもありますので、特に設置者の方には維持管理の徹底に努めてください。

勝山保健所

老人健康診査(無料)を受けましょう

市は65才以上の老人を対象に、無料で健康診査を実施します。この機会に受診して、健康の保持につとめましょう。日程は次のとおりです。

地区	場所	実施月日	曜日	時間	備考
勝山B	市民会館	8月17日	水	午後1:00~3:00	本町1丁目、昭和町
猪野瀬地区	猪野瀬公民館	8月18日	木	1:00~3:00	岡橋江を含む
平泉寺地区	平泉寺公民館	8月19日	金	1:00~3:00	
蓮羽下	千代田公民館	8月24日	水	1:00~3:00	
村岡地区	村岡公民館	10月11日	火	1:00~3:00	
鹿谷地区	鹿谷公民館	10月12日	水	1:00~3:00	
荒土地区	荒土公民館	10月14日	木	1:00~3:00	

待望のダイヤル化する北谷電話交換局(3局)開局

勝山電報電話局では、北谷地区の電話の需要に応えるため、かねてから、電話のダイヤル化を進めてきたが、いよいよ、きたる八月二十五日午後二時から三局が開局します。

これで勝山市内の電話は、すべてダイヤル式となり、より一層便利にご利用いただけるものと確信いたします。

八月二十五日午後二時以後は次のとおり電話番号が変わりますので、臨時電話帳などで番号をよくお確かめのうえおかけください。

市外局番 ○七七九八
市内局番 三
加入者番号 XXXX

勝山市内からおかけの方は、三XXXXの順にダイヤルください。

勝山電報電話局

不用品交換

市は去る三月一日から、一般家庭に死蔵されている品物の再活用を進めております。特に資源とエネルギーを大切にすることを一環として、みなさんの家庭でまだ十分使えるものや、欲しいものがある使えぬものや、物に對する価値感を再認識する意味で係まってお知らせいたします。

現在登録されているものは、次のとおりです。

●登録品目
応接四点セット、ベビーベッド、子供スベリ台、ベビーサークル、本棚(四段)、木製机、瞬間湯沸器(理・美容院)、石油バーナー、脚立(四段)、電

明るいホスター標語募集

☆募集内容
小・中・高校生・一般を対象に明るい選挙を推進するうえに役立つもの。

☆ホスター 色彩は自由、大きさは45×30から75×55cm位まで

☆標語 字数は自由

☆締切 8月31日(日)

☆賞 市内在住の人
☆応募方法
(1)ホスター・標語ともに裏面に住所・氏名・生年月日・職業を明記のこと。
(2)作品は未発表のものに限る。作品は返却しません。

☆入賞 入選作品には記念品を贈ります。

☆入賞 品 市内在住の人
詳しいことは市総務課行政係(電話八一一一の内線二二三)へおたづねください。

☆主催 催
◎勝山市明るい選挙推進協議会
◎勝山市選挙管理委員会

水田裏作に麦栽培を

市・奥越農業改良普及所、勝山市農協では、水田の裏作として農家のみなさんに、麦の栽培をお勧めします。

麦は、食用の原料として、広く使われ重要な作物です。ところが、麦の生産は全消費量の約四割であり、ほとんど輸入に依存しています。

国でも自給率を高めるため、水田裏作に麦を作ることを勧め

市・奥越農業改良普及所、勝山市農協では、水田の裏作として農家のみなさんに、麦の栽培をお勧めします。

麦は、食用の原料として、広く使われ重要な作物です。ところが、麦の生産は全消費量の約四割であり、ほとんど輸入に依存しています。

国でも自給率を高めるため、水田裏作に麦を作ることを勧め

タバコは市内で買いました

タバコは市内で買いました

マルチ商法に

最近各地において、マルチ業者の活動が活発となり、これが一般人を対象とするため、社会問題化している例も少なくありません。当市には、すでに勝山市消費者団体連絡協議会が、全戸に「ステッカー」を配布し、被害者にならないように、呼びかけておりますが、昨年十二月に「訪問販売等に関する法律」が施行されたのに伴い、ご参考までにマルチ業者名簿をお知らせします。家族のみなさんが一人一人注意されるよう心がけてください。

(1)ウイン、(2)アンリー(セントラル東京協会)、(3)ベストライン(4)ライフ、(5)FMC、(6)白光(豊かな暮らしを創る会・無店舗販売推進A5会)、(7)元勢販売店協会、(8)豊成販売店協会、(9)旭泉社協会、(10)松勢協会、(11)光成協会、(12)日本アラザル、(13)ゴールデン・ケミカル・プロダクシ(9)太陽、(10)ケ・エム商事、(11)稲田ビジネスセンター、(12)キヤメル・プロダクシ、(13)セレクト、(14)ロスカ商事、(15)ワイルド、(16)スワイプジャパン、(17)日本インベックス、(18)御産業、(19)交徳、(20)サバニー、(21)メイト事業本部(サロック)、(22)日本エポック

市民総合相談日

9月14日(水) 午前10時~午後3時
市民会館3階会議室

行政 相談
交通 相
相 故
相 相
行人 通 談
交 事 談

6・7月市消費生活モニター生活関連物資小売価格調査結果表

		最高		最低		平均		対前年同月	
		6	7	6	7	6	7	6	7
砂糖	上白糖(1kg)	300	300	208	200	255	249	282	285
化学調味料	味の素(120g)	350	350	210	210	246	248	219	227
小麦粉	薄力(1kg)	200	180	144	145	164	161	153	152
みそ	中級品(1kg)	350	350	200	200	288	281	261	262
食用油	天ぷら油(1.8ℓ)	710	850	498	498	614	606	624	619
	サラダ油(1.8ℓ)	850	800	440	428	644	626	657	650
しょうゆ	キッコウマン(2ℓ)	500	500	405	388	453	456	403	406
乳製品	雪印バター(225g)	360	360	168	248	303	313	303	287
卵	M10コ入り	250	250	168	170	204	202	211	198
合成洗剤	(2650g)	790	790	580	500	693	701	680	588
歯みがき	ホワイトアンドホワイト(190g)	250	250	180	150	228	222	233	231
	エチケットライオン(220g)	250	250	190	200	222	223	229	227
ちり紙	白(800枚)	250	270	160	160	210	221	191	180
	〃(2000枚)	496	496	350	330	421	404	335	360
トイレットペーパー	4コ入(55m)	200	150	120	110	143	130	117	133
	4コ入(60m)	240	240	200	218	212	225	237	206
白灯油	店頭渡し(10ℓ)	760	750	700	650	730	725	708	725
	配達(18ℓ)	780	780	650	670	746	755	723	742