

広報 かがやき

人のうごき (52.11.1現在)	
男	15,557人
女	16,306人
計	31,863人
世帯数	7,731

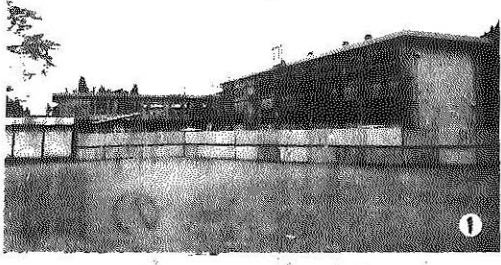
(住民基本台帳登録人口)

ボクらの小学校 ワタシの保育所

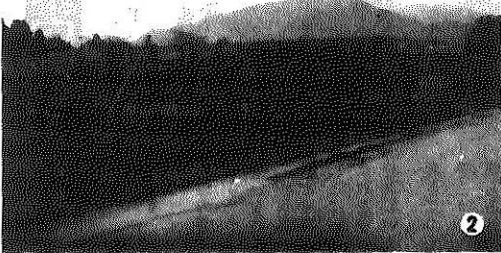
どんどん進んでいます。

施設の鉄筋化

明るく豊かな住みよい環境のもとに、文化的な生活を営むことのできる都市づくり。を旨とする池田新市政がスタートして早や一年になろうとしています。環境整備の一大事業である下水道事業は、第一期事業に着手、下水道管の布設工事がはじまり文化都市への雄音が高らかに響いています。また、教育福祉の充実に努力が注がれ、今年北谷小学校など諸施設の新築工事が進められています。これらの施設はすべて近代建築の先端をゆく構造、規模でその完成が待たれています。現在の状況、構造、規模などを紹介します。



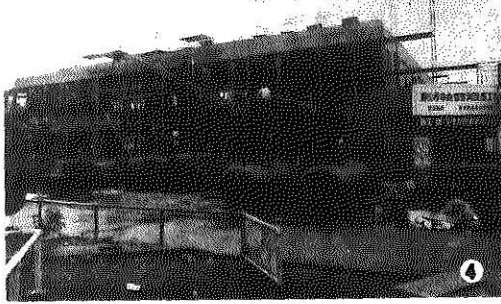
北谷小学校 (北谷町河合)
北谷小学校校舎および屋内体育館改築工事は、豪雪と老朽で早期改築の要望が地域住民から出されていましたが、本年六月改築工事に着手、校舎と屋内体育館が同時に建設されています。完成は十二月一ばいで、三学期からは新校舎で勉強ができることとなります。



村岡小学校 (郡町二丁目)
この改築工事は同保育所が老朽化したため、鉄筋コンクリート造り二階建て、延面積九百七十一・九五平方メートル、総工費一億五千五百円。昇降口、事務室、静養室、厨房、乳児室、保育室(五)遊戯室、午睡室、便所などが設けられます。七月着工。



中央保育所 (栄町二丁目)
この新築工事は、北郷東幼稚園、北郷西幼稚園とともに老朽化したため、向園を統合して新築。



北郷幼稚園 (北郷町東野)
この新築工事は、北郷東幼稚園、北郷西幼稚園とともに老朽化したため、向園を統合して新築。

新衛生センターももうすぐ完成

一日の処理能力50kl



完成間近かの新衛生センター

昨年から勝山・上志比衛生管理組合(管理者・池田勝山市長)が村岡町滝波で建設を進めていた衛生処理センターが今月中に完成します。この建設工事は従来の処理施設を稼働させながら施工するという難工事でした。新施設は処理能力一日五十・〇kl、計画処理対象人口は三万二千五百人。機械室棟(管理棟)と処理棟の二棟、延面積千二百四十五・七八平方メートル、総工費四億一千九百九十九万円(うち国庫補助八千九百九十九万円)建物とともに鉄筋コンクリート造り地下一階地上二階建てです。

処理棟は地階はポンプ室、各水槽、一階に処理槽室。二階は脱臭機室と各水槽があり、このようにすべての処理槽が二つの建物に納められたのは雪に対する措置で、全国でも初めてのものです。新施設は公害対策も完備で脱臭装置も完備し、放流水の生物化学的酸素要求量(BOD)も酸化方式を採用して二〇PPM(水質汚濁防止法三〇PPM)とし、浮遊物質(SS)は四〇PPM(同七〇PPM)に抑えることができます。汚泥は乾燥して固形化させ農業肥料として還元することになっています。

工事を急ぐ教育福祉施設 ①北谷小学校校舎と屋内体育館 ②新築の北郷幼稚園 ③村岡小学校校舎(第3期工事) ④中央保育所

教委表彰28人と12団体 3人に感謝状
市教育委員会は十一月三日午

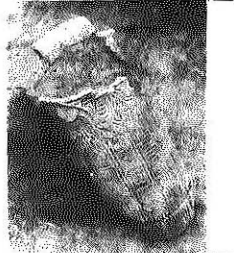
- ▽保健体育賞 長谷川博幸(中央大学) 酒井武志(遅羽町大袋・公務員) 小玉恵美子(遅羽町千代田・公務員)
- ▽保健体育奨励賞 大谷順一(北郷中三年) 門泰宏(村岡小六年) 中田中道部、岡部正文(鹿谷町保田・会社員) 本田聖子(日本体育大学) 半田龍治(旭町一・会社員) 木下誠一(北郷町伊知地・自営) 竹内芳昭(北郷町志比原・教員) 四谷邦彦(遅羽町蓬生・会社員) 四谷由起夫(遅羽町蓬生・教員) 田中治衛(村岡町浄土寺・自営) 堀明彦(北陸高校三年) 藤坂正人(北陸高校三年) 伊藤順子(遅羽町比島・会社員) 西野武裕

埋蔵文化財特別展 <勝山の歴史と文化 その3>

◎復元品 三室遺跡出土(1) 本郷遺跡出土(1) 滝波破入遺跡出土(1) 寺尾古宮遺跡出土(5)

◎その他 各遺跡出土の土器片・石器など100点

期間12月12日～53年5月31日まで 場所 教育福祉会館2階郷土資料室
主催 勝山市教育委員会・勝山市文化財保護委員会



ボール部、中村真澄(精華高校三年) 坂井茂則(勝山高校三年) 中山一喜(勝山高校三年) 仲村雅人(勝山精華高校二年)

▽感謝状 谷内英一(沢町一・自営) 笠川恒夫(横浜市医師) 伊藤健二(立川町一・会社社員)

(平泉寺町平泉寺・会社員) 牧野洋子(本町四・会社員) 勝山陸上競技協会、勝山市ソフトボール協会風クラブ、勝山市クレール射撃協会、勝山市パレール協会九頭竜クラブ、勝山卓球クラブ女子、勝山精華高校男子バドミントン部、同女子バドミントン部、勝山精華高校ソフト



排雪作業に汗を流す市民—本町三丁目
で昨冬写す

雪との闘い間近か

生活の安全確保に全力

私たち雪国に住む者にとって逃がれることのできない雪の季節がもうすぐ訪れてきます。長期予報では十二月、翌年一月は寒暖の差が大きく、一時的に相当の降雪がある。二月、三月はわり合い変化なく暖い冬となりそうと報じています。特別豪雪地帯に指定されている勝山市の場合、相当量の降雪は覚悟しなければなりません。市は勝山土木事務所、勝山警察署と連絡を密にして交通網の確保、雪害対策には万全を期してこれに対処することはいまもありませんが、市民のみならずの理解と協力がなければ到底これを全うすることができません。つぎの事項を十分理解していただき、協力をお願いします。

雪が降り落ちないようにして、ごく少数の不心得が多くなるに比べて大変迷惑をかけることとなります。

除雪車の運行について

市が現在保有している除雪車はブルドーザー三台、スノーローター二台、グレーター一台計六台です。その他市内の建設業者から相当数の車両を借り上げ市道の除雪に当たります。除雪担当課では常に気象情報をキヤッチし、積雪情報に即ち職員は宿泊待機して早朝除雪に備えています。本市の除雪体制は決して他市町村に劣らず、早朝除雪は多くの市民から大変喜ばれています。しかし、心ない一部の市民によって除雪車が十分能力を発揮できない事態が生じることがしばしばあります。ぜひ次のことを厳守して除雪がスムーズに行えるよう協力ください。

除雪路線の順位

市は除雪路線の順位をつけ、市民生活に支障のないよう精密な除雪計画を立て実施します。自分だけの都合での苦情や要請には応じかねますので了解願います。

- 第一次路線 市内主要道路から国道および県道に通じる道路。
- 第二次路線 主要な通勤通学道路。
- 第三次、第四次道路 前記以外の主要市道。

雪のため動けなくなったからと車を路上に放置しないで必ず除雪の妨げにならないところへ移動してください。冬季間の路上駐車はしないこと。場合によっては厳重な措置をとることがあります。

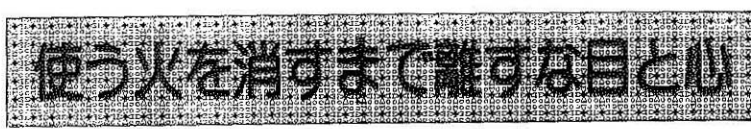
雪根雪はおろしたら、直ちに雪の始末をしてください。除雪路線沿いの建物や樹木が損傷しないよう対策を講じておくこと。除雪に当たっては十分注意していますが、万一という場合が生ずることもありま

すから注意してください。道路沿いの建物でトタン屋根には必ず雪止めを取付けて

妨げにならないよう、お互いに

幹線(一)を発見した時は市水道課に連絡してください。雪での断線事故は八局一三〇番へ連絡してください。冬は雪による配電線の事故が発生します。北陸電力では事故防止のため、配電線の強化補修事故探知器の設置など努力していますが、万一断線等の事故が発生したら現場の所在地と状況を八局一三〇番北電勝山営業所へ通報してください。直ちに係員が急行して修復します。現

寒くなると、一般家庭では石油ストーブ、たき火などの暖房器具が使用されます。それによって、暖房器具が原因の火災も急増しています。昭和五十年の暖房器具による火災では、ストーブによるものが最も多く、二千四百九十七件、ついでたき火によるものが七百六十一件、などとなっています。(昭和五十一年版消防白書より) また、この一・二月だけでも二十人以上の人が、暖房器具の取り扱い不注意による火災で犠牲になりました。暖房器具には、その器具に正しい使用書や注意書をよく読んで危険のないように使用しましょう。

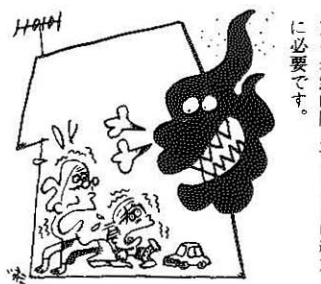


秋の火災予防運動 11/26~12/2まで

- ① 出入口、通路、階段下など通行の邪魔になる場所では使用しない。
- ② カーテン、障子、ふすまなど燃えやすいものの近くや、燃えやすいものが落下するおそれのある場所では使用しない。
- ③ 幼児のいる家庭では、ストーブの周囲にかこいをするなど暖房器具に直接手が触れないようにする。
- ④ 故障したり、破損した器具は使用しない。
- ⑤ 可燃性のガスや蒸気が発生したり、たまるような場所では使用しない。
- ⑥ 器具の周囲を、いつもきちんと整理し、燃えやすいものは近くに置かないこと。私たちの住む勝山は雪の多いところです。
- ⑦ 器具の点検、整備をまめにする。
- ⑧ 洗たくものなどの乾燥器代わりに使わない。

暖房器具の正しい使い方
八か条
① 火をつけたままの給油は絶対に行わない。

火災による犠牲者の約半数はヤケドによるものですが、酸素の欠乏、一酸化炭素中毒、新建材などの有毒ガスの恐しさも忘れてはなりません。勝山市でも最近一人暮らしの老人が悲しい犠牲者となっています。また、この数年、放火して自殺する者も目立ち、犠牲者の三割前後を占めています。また、五歳未満の幼児と六十歳以上のお年寄り、犠牲者の約半数を占めています。そこで幼児やお年寄りだけ残して外出することはできるだけ避ける。幼児やお年寄りの安全な避難方法を考える、といった日頃の心がけが必要で、いつの日か、家族が一緒であっても、幼児やお年寄りが逃げ遅れて、火災の犠牲になってしまいうケースは多いのです。犠牲者をなくすためにも、火災を未然に防止することは絶対必要です。



犠牲者の半分が老人と子ども

五十年中の建物火災三万八千四百五十五件のうち、おもな出火原因と、経過は次の表のとおりです。

順位	原因	件数	経過	犠牲者
1	たばこ	4,287	投げ捨て忘れ 消し忘れ	1,605 1,042 708
2	こんろ	4,041	使用誤り 引火	2,009 281 277
3	風呂かまど	3,220	使用誤り 消し忘れ	921 297 198
4	火あそび	2,848		
5	ストーブ	2,455		
6	放火	2,322		
7	マッチライター	1,173		
8	煙突	1,131		
9	たき火	1,064		
10	たき火	760		
11	たき火	510		

(単位は件)

三室遺跡 範囲確認調査

周辺一帯に広がる大遺跡とわかる 将来は史跡公園に

市教委では、十一月三日から六日まで蓮羽町崎崎にある県指定三室遺跡の環境整備事業の一環として遺跡の範囲確認調査を実施しました。

この調査は市教委が県教委文化課に依頼して行ったもので、県文化課文化財調査員仁科章さん（リサーチ）に大学生ら六人が当たり、三室遺跡の地形を測るため、山すその地形測量、範囲確認のため山すその三か所を掘り、二百四方、地下七十センチのピットを掘り調査しました。



三室遺跡（蓮羽町崎崎）の範囲確認のため地形測量をする仁科県文化財調査員（傘をさしている人）ら

同遺跡は三室山（標高一七六、二、面積一、四ヘクタール）のふもとにある約三、四千年前の縄文時代中期から後期にかけての住居跡地として知られ、これまでには穴式土器や縄文土器などが出土し、さる昭和二十八年三月、県指定の遺跡となりましたがその後管理が行き届かず荒れていました。

今回の三か所の発掘現場からは縄文時代の土器片や石器類が多く発見され、土器の破片は文

様から、今から三、四千年前のつばの破片だということ。石器は、石鏃、すり石、磨製石斧（網のおもり）として使われたと考えられる石鏃が多く出土。当時の人びとが九頭竜川の魚を獲って生活していたことがわかります。こうしたことから現在

に指定されている二、三四方の場所だけでなく三室山のふもと一帯に遺跡が伸びていることがわかり、今後の対策が問題となってくると思われま

市教委では「遺跡は古代人が残した重要な史跡。三室山も専門家から神奈備信仰の山であり祭祀遺跡が残されているとのお墨付きをもらうなど貴重なもので将来は三室山全体を史跡公園にして広く市民に開放できるように計画を進めたい」と話しています。

勝山野外美術学校 作品を病院や施設へライオンズクラブが額縁を贈る

勝山野外美術学校（代表・中村一郎 南部中学校長）はこの程、教育福祉会館でチャリティ絵画展を開き、市民の好評を得ました。出品された百点の作品は展示されたあと、市内の病院や公共施設、老人センターなどに贈りました。なお、この善意に賛同した勝山ライオンズクラブで

は作品を飾る額縁を贈呈、大変喜ばれました。

勝山野外美術学校は昭和三十七年に設立、以来市内の小中学校、高校の児童・生徒が参加、毎年夏休みを利用して写生会を開いています。ことしの作品は大手市の西勝原と三國港を描いたものでのびのびとしたタッチで

売上げ金を寄付

オレンジ勝山店

スーパーストア「オレンジ」勝山店の内藤店長はこの程、池田市長を訪ね、「恵まれない人の

体力づくりに成果あげる

晴れの全国表彰 学研教育賞も受賞

平泉寺小

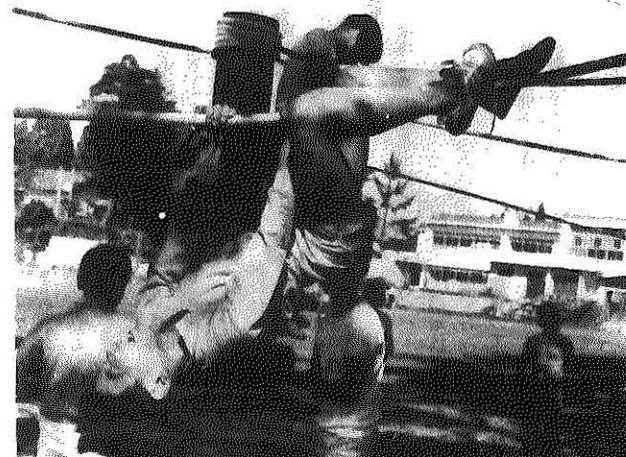
活発な学校体育を通して児童の体力づくりに大きな成果を上げた

平泉寺小学校が全国表彰を受ける。十一月二十九日熊本市で開かれる全日本体育研究会の席上、文部省と全国学校体育研究会から表彰されるも

同校の児童の体力は目覚しく向上し、先ごろ行われた体力テストの結果でも五十メートル競走や走り幅跳び、ボール投げなど各項目で全国平均を大きく上回っています。こうしたバラエティに富んだ体力づくりが注目を浴び全国表彰となったこと、同校ではこれからは児童らのアイデアを生かしながら体力づくりを進めていくことにしています。

また、第二十二回学研教育賞（学習研究社主催）の受賞校にも選ばれ、表彰状と奨励金十数万円のほか副賞として同社発行の「原色学習ワイド図鑑」二十五巻と「標準べんきょう百科」十二巻などが贈られました。

総裁賞を受賞しました。



レインジャーロープで体力づくりに励む平泉寺小の児童たち

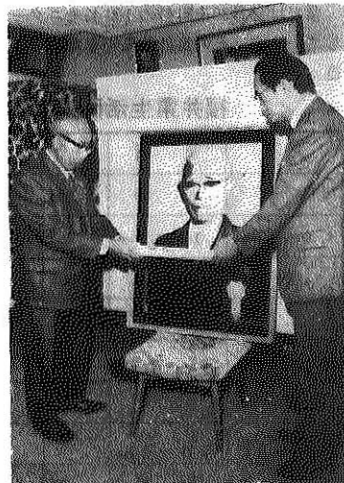
故高野前市長の肖像額贈る

立川町の近藤長栄さん

十一月十五日、立川町二丁目近藤長栄さん（七七）は池田市長を訪問、故高野春三前市長の肖像額を寄贈されました。肖像額はタテ百六、ヨコ七十六の大きさで、なつかしい近藤さんは「故高野前市長と

白髪の前市長の写真が納められています。この額は早速教育福祉会館二階ロビーに多田相互タクシー社長の額と並べて掲げられました。

また、四年前、PTAの奉仕作業で完成した近くの山林のマラソンコースも広く活用しています。



池田市長に肖像額寄贈目録を渡す近藤さん

サンブラザが図書を贈る

チャリティセールの売上げ金で

十一月十七日、かつやまサンブラザ（元町一丁目）桜井武雄理事長ら三人が池田市長を訪ね社会教育に役立ててほしいと十萬一千五百円相当の図書を送りました。

同店には二十四の加盟店があり、この程、各店舗が商品を出し合い、チャリティセールの売上げ金で、その売上げ金で何か市民のために役立つことに使おうということから、今回は図書を送付することに決まりました。

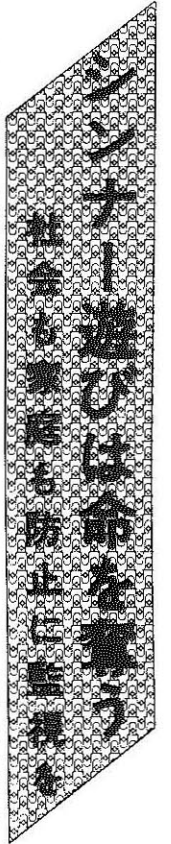
同校の児童の体力は目覚しく向上し、先ごろ行われた体力テストの結果でも五十メートル競走や走り幅跳び、ボール投げなど各項目で全国平均を大きく上回っています。こうしたバラエティに富んだ体力づくりが注目を浴び全国表彰となったこと、同校ではこれからは児童らのアイデアを生かしながら体力づくりを進めていくことにしています。

校庭の運動施設も整備されており、「ジャンボ平場台」「タイヤジム」「ジャンプ場」「レイジャーロープ」などがあり、これらは業間体育の時間によく利用され、児童に人気があります。

△五十二年度優良子ども銀行全国表彰に成器西小ことも郵便局が選ばれ、大蔵大臣、日本銀行

同郷であり、在任中の功績は大きく、特に多田社長の心を動かして、他に類を見ない優れた教育福祉の殿堂を建設されたことは全市民が忘れることのできない偉業と思ふ。多田社長の額と並べて掲げてほしい。永遠にその徳を讃えてほしい」と話していました。

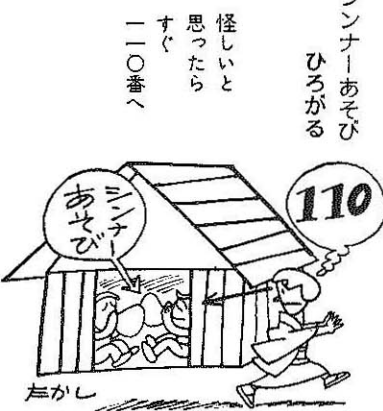
同校の児童の体力は目覚しく向上し、先ごろ行われた体力テストの結果でも五十メートル競走や走り幅跳び、ボール投げなど各項目で全国平均を大きく上回っています。こうしたバラエティに富んだ体力づくりが注目を浴び全国表彰となったこと、同校ではこれからは児童らのアイデアを生かしながら体力づくりを進めていくことにしています。



シナナー乱用による少年の非行が最近続発しています。ことしになって三月には大野市で少年がシナナーを吸って自動二輪車を運転、民家に突込み一か月の重傷、十月にも大野市勝原の駐車場で男女五人の少年がシナナーを吸って、正常な運転がでないのに二台の乗用車に分乗大野市内に帰る途中、西勝原で崖下三十メートルの河原に転落二人が死亡一人が重体という事故をひき起しました。その他福井市や敦賀市でもシナナー遊びをしている少年らが捕縛されており、幸い勝山市ではまだ表沙汰になるような事件はないものの、このような遊びが行われていく可能性は十分あります。

事故が起きてからでは遅いので、日頃からみんなで注意してシナナーの乱用を防止しなければなりません。

●職場では
①正しい取扱方法や危険性、



怪しいと思ったらすぐ一〇〇番へ

シナナーあそび ひろがる

●現実にはないものが見えたり聞えたりする
○無気力、怠惰となる
○ため、けんかし、奇声を出したり、犯罪を犯したり、自殺、事故死する。また学校生活が乱れ、学力が低下する。

●身体障害
○大脳、中枢神経系副腎などがおこされる。
○酸素欠乏でけいれん呼吸麻痺をおこす。

●心臓、肝臓、腎臓や消化器の障害をおこす。

●貧血をおこし、白血球が減少する。

○このため常用すると顔面蒼白無気力となり、夢遊病者のようになる。

「明るい近隣関係を築こう」 12月4日・10日 人権週間

3か所で相談所開設

十二月四日から十日まで人権週間です。この機会にみんなが人権尊重の認識を新たにしましょう。本年度の活動目標はつきのとおりです。

●「明るい近隣関係を築こう」隣り近所あいさつしあつて仲良くしよう。

●差別をなくそう。

●人は生まれながらにして平等です。差別扱いはいけません。

法務局と人権擁護委員協議会では、期間中つぎのところで相談所を開設します。日頃、近隣関係、家庭問題などで悩む方はこの機会をご利用ください。

□相談所開設場所と日時
十二月七日(水)平泉寺公民館
十二月八日(木)北郷公民館
十二月十四日(水)市民会館
時間はいずれも午前10時から午後3時まで。

乱用すればどんな有害、危険性があるか

●精神面への悪影響
○意識が混濁し、めいてい、もうろうとなる。
○手足のしびれ感、吐き気がする。

●子防注射と登録および子防注射済票交付の申請要領
(1)開業獣医師に子防注射を受け「注射済証」の発行を受け
石塚博 荒土町北宮地(八一
一〇二八)
荒井藤一 本町二丁目(八一
一一〇七)

(2)市役所保健衛生課で登録および注射済票交付の申請をする。持参するもの

●注射済証
●手数料(福井銀行でそれぞれ県証紙を購入し持参)
登録手数料 三百円
注射済票交付手数料 百五十円

●印鑑
③交付を受けた畜犬鑑札および注射済票は犬の首輪に付着しておく。また、門標を外玄関で来客の目につきやすい場所に貼付しておく。

その他不明の点は保健所または市保健衛生課へお問い合わせください。
勝山保健所
勝山市役所

畜犬登録・狂犬病予防注射を受けていない犬について

今年度の登録および予防注射をまだ受けていない犬を所有される方は、次の要領で早急に受けてください。受けないう場合は狂犬病予防法により罰せられるのでご注意ください。

●該当犬と実施時期
生後九十一日に至った、その日から三十日以内に登録および予防注射を受けなければなりません。登録は年一回(その後毎年四月に更新)予防注射は年二回(その後六月ごとに実施)通常、四月、十月)

目的がないのにシナナーやボンド、ラッカーなどを持つて死亡することになる。このように大変恐い結果になるシナナーですから、家庭でも、よく監視をしなければなりません。

勝山青年愛護センター

(淡ピンク地にクジャク柄)黒紋付(桐の紋)、フランス人形木製本箱、三面鏡(正座式)、腰掛式、同小一、ピクチャーステレオ、木造座机、日立サーキレター(C-66A型自動式)バイク(ホンダ90cc)、大人用鏡付き三輪車、オルガン、散髪台(二)、双眼鏡

スキー靴(25・25・5)子供用本棚、製機織(二件)子供用自転車(三件)、大人用バイク、幼児用(女子)自転車ズボンプレスサー、レコードプレーヤー、ピアノ、幼児用両車付き自転車、石油バーナー(家庭用)三輪車、折たたみ式乳母車バイク(50cc)二段ベット、三面鏡、大人用勉強椅子、ジグザグミシン、カーズステレオ(カセットレコーダー)、14型カラーテレビ(二)、二人乗り乳母車、雨戸(三枚)、扇風機、野外用イゼル、椅子式あんま器、尿付き本棚、オルガン(三件)、応接4点セット、女性用バイク、本棚(九上)以上の幅のもの、大人用ベット

今年度の登録および予防注射をまだ受けていない犬を所有される方は、次の要領で早急に受けてください。受けないう場合は狂犬病予防法により罰せられるのでご注意ください。

●該当犬と実施時期
生後九十一日に至った、その日から三十日以内に登録および予防注射を受けなければなりません。登録は年一回(その後毎年四月に更新)予防注射は年二回(その後六月ごとに実施)通常、四月、十月)

話のように商品は売れず、借りた金の返済に困り夜逃げした人もあります。また、仲間を勧誘したうまうまいかす買めたられ、人間関係を台無しにした例もあります。

加入する際には、いまい一度よく確かめ考えてください。冷静な判断を忘れずに。

マルチ商法については、昨年十二月に「訪問販売等に関する法律」が施行され、加入者は十四日以内であれば、無条件で解約ができるなど消費者の立場を保護するため、各種の業者規制をしています。

自分が悪かったのだなどとあきらめないで気軽に市役所総務課広報係または県生活科学センターへ相談ください。

「いいサイドビジネスがあるんだが!」とにっこり儲けるのだから!〇〇さんは月に〇〇万円も稼いだぞ!」海外旅行にも行けるってよ!」などマルチ商法の誘いを受けたことはないですか。そのような話にはそんなにあるものではない話です。マルチという鬼が牙をむいています。注意してください!大金を投資、加入したものの

毎年、年末から三月まではゴミの焼却や、し尿の処理に困ることが多いのでつぎの点についてご協力くださるようお願いいたします。

●ゴミの焼却処理について
(1)各家庭、職場で簡単に焼却できるものは火災に注意して焼却してください。
(2)ゴミのシーズンですが、ダイコンの葉などはナワでしばって別に出してください。
(3)ゴミは、燃えるものと、燃えないものを区別して、それぞれビニール袋かダンボール箱などに入れて、しっかりとしばり収集日の朝各ステーションに出してください。

●し尿の処理について
し尿のくみ取りを計画的に能率よく行えるよう隣近所で話し合せて、早や目にいつしよにのみ取るようにしてください。

●冬期間のゴミの持ち出しについて
(1)燃えないゴミの収集は一月〇日(金)から一月五日(月)まで開始は一月五日(月)から

市内で

福井県生活関連物資価格調査結果表

品名	規格	調査店舗数	取店数	最高額	最低額	平均	前月	月均
プロパンガス	5 m ³	266	244	1,780	1,400	1,703	1,701	
灯油(店頭渡)	18 ℓ	283	252	760	666	722	-	
〃(配達)	18 ℓ	283	261	830	666	739	-	
天ぷら油	1,650 g	81	73	655	505	588	586	
しょうゆ	2 ℓ	81	81	520	388	443	442	
砂糖	1 kg	81	78	310	198	236	237	
小麦粉	1 kg	81	81	200	100	159	161	
みそ	1 kg	81	78	348	238	276	276	
鶏卵	10個	81	77	285	178	240	237	
牛肉	100 g	81	71	320	200	274	269	
豚肉	100 g	81	75	200	100	156	162	
バター	225 g	81	74	360	278	321	316	
マヨネーズ	300 g	81	78	230	178	194	194	
合成洗剤	2,650 g	81	77	830	640	708	726	
ちり紙	700枚	81	38	200	145	167	163	
トイレットペーパー	55巻	81	67	188	98	143	142	